

ZP.271.7.2022

Kartuzy, dnia 23.03.2022 r.

Dotyczy: postępowania prowadzonego w trybie podstawowym zgodnie z art. 275 pkt 2 ustawy Pzp pn.: „**Budowa pełnowymiarowej sali gimnastycznej i przebudowa budynku szkoły przy Zespole Kształcenia i Wychowania w Brodnicy Górnej w Gminie Kartuzy**”.

**WYJAŚNIENIA NR 2 I MODYFIKACJE NR 2 Z DNIA 23.03.2022 r.
DO TREŚCI SPECYFIKACJI WARUNKÓW ZAMÓWIENIA**

Działając w trybie art. 284 ust. 6 ustawy z dnia 11 września 2019 r. Prawo zamówień publicznych, w odpowiedzi na skierowane do Zamawiającego zapytania dotyczące treści SWZ w przedmiotowego postępowania, wyjaśniam:

Pytanie nr 1:

Proszę o wyjaśnienie zapisu umowy: "Wykonawca w ramach przedmiotu niniejszej umowy uzyska w imieniu Zamawiającego dokona skutecznego zgłoszenia o zakończeniu robót/uzyskania zgody na użytkowanie do Powiatowego Inspektora Nadzoru budowlanego w Kartuzach" - Czy w ramach realizacji Wykonawca na uzyskać pozwolenie na użytkowanie, czy jedynie dokonać zgłoszenia o zakończeniu robót?

Odpowiedź:

Zgodnie z zapisami decyzji o pozwoleniu na budowę nr B.6740.245.2018.MP (wynikających z zapisów zawartych w ustawie Prawo budowlane z dnia 7 lipca 1994 roku) przed przystąpieniem do użytkowania obiektu budowlanego zaliczonego do kategorii IX inwestor jest zobowiązany do uzyskania decyzji o pozwoleniu na użytkowanie. W związku z powyższym Wykonawca w imieniu Zamawiającego powinien uzyskać pozwolenie na użytkowanie w PINB w Kartuzach.

Pytanie nr 2:

Proszę o potwierdzenie, iż wyposażenie ruchome wskazane w pliku "SPIS WYPOSAŻENIA" jest całym wyposażeniem, jakie należy dostarczyć w ramach realizacji inwestycji.

Odpowiedź:

Wyposażenie ruchome wskazane jest w folderze "Wykończenie i wyposażenie", a dodatkowe elementy tam nie ujęte wskazano w projekcie wykonawczym branży architektonicznej.

Pytanie nr 3:

Zgodnie z projektem teletechnicznym w budynku zaplanowano montaż routerów WiFi zgodnie z rys. nr 9-10. Routery wrysowane są jedynie na rysunku nr 9. Proszę o sprecyzowanie ile routerów należy przewidzieć do montażu oraz o uzupełnienie dokumentacji o specyfikację urządzeń.

Odpowiedź:

Zgodnie z dokumentacją projektową przewidziano trzy routery na parterze.

Specyfikacja urządzenia router WIFI:

Rodzaj urządzenia	router bezprzewodowy
Obsługa WiFi	tak
Przeznaczenie	xDSL (telewizja kablowa, sieci lokalne)
Częstotliwość pracy	2.4/5 Ghz DualBand
Standard bezprzewodowy	5,4 (Gbps) - 802.11ax
Anteny	antena zewnętrzna

Możliwość podłączenia anteny zewnętrznej	nie
Liczba portów USB	1
Liczba portów LAN	4
Porty LAN	10/100/1000
Porty lan (typ)	RJ45
Liczba portów WAN	1
Porty wan (typ)	RJ45
Porty pozostałe (typ)	USB
Maksymalna prędkość transmisji bezprzewodowej	5400 Mbps
Maksymalna prędkość dla 2,4 GHz	574 Mbps
Maksymalna prędkość dla 5 GHz	4804 Mbps
QoS	tak
Dmz	tak
Virtual Server	tak
Vpn	PPTP, OpenVPN
Zapora ogniowa	tak
Możliwości	Gigabitowe prędkości Wi-Fi dla streamingu w jakości 8K, Technologia Wi-Fi 6, Połączenia dla ponad 100 urządzeń, Trzyrdzeniowy procesor, HomeShield
Zarządzanie	przeglądarka WWW, Aplikacja Tether
Typy połączeń	5 GHz: 4804 Mb/s (802.11ax, HE160), 2.4 GHz: 574 Mb/s (802.11ax)
Zasilanie	12V/2,5A

Pytanie nr 4:

Na rysunkach są wrysowane routery WiFi – zwracamy się z prośbą o podanie minimalnych wymaganych parametrów.

Odpowiedź:

Zgodnie z odpowiedzią na pytanie nr 3.

Pytanie nr 5:

Prosimy o podanie typów zaprojektowanych przewodów dla urządzeń SSWiN - brak opisu oprzewodowania na rzutach oraz w opisie technicznym instalacji.

Odpowiedź:

Typy zaprojektowanych przewodów dla urządzeń SSWiN pokazano na rys. nr PW/E-05 rzut parteru oraz na rys. nr PW/E-06 rzut piętra.

- Przewód YTDY 3x1,5mm² - do klawiatur, sygnalizatorów
- Przewód YTDY 6x0,5mm² - do czujek

Pytanie nr 6:

W przekazanej dokumentacji w opisie do projektu pojawia się zapis, że „Jako wykończenie ścian zewnętrznych dwuwarstwowych projektuje się beton architektoniczny oraz tynk cienkowarstwowy silikatowo-silikonowy faktura np. kamyczkowa ziarno 1,5”. W dokumentacji rysunkowej nie odnajdujemy na elewacji betonu architektonicznego,. Prosimy o wyjaśnienie.

Odpowiedź:

Elementy wykończenia elewacji należy przyjąć zgodnie z załącznikiem „Wykończenie i wyposażenie”. Zgodnie z tym załącznikiem należy przyjąć wykończenie tynkiem silikatowo-silikonowym oraz drewnopodobnymi listwami dekoracyjnymi.

Pytanie nr 7:

Na elewacji pojawiają się rozbieżne rozwiązania wykończenia części elewacji: cegła ręcznie formowana w projekcie budowlanym i wykonawczym (rozwiązanie bardzo kosztowne) i deska elewacyjna w wykończeniu i wizualizacjach. Prosimy o wyjaśnienie, które rozwiązanie przyjąć do wyceny.

Odpowiedź:

Elementy wykończenia elewacji należy przyjąć zgodnie z załącznikiem „Wykończenie i wyposażenie”. Zgodnie z tym załącznikiem należy przyjąć wykończenie tynkiem silikatowo-silikonowym oraz drewnopodobnymi listwami dekoracyjnymi.

Pytanie nr 8:

Kolorystyka elewacji w projekcie budowlanym i wykonawczym oraz na wizualizacjach jest inna. Które rozwiązanie przyjąć do wyceny.

Odpowiedź:

Elementy wykończenia elewacji należy przyjąć zgodnie z załącznikiem „Wykończenie i wyposażenie”, część „PDF ELEWACJA” oraz „WIZUALIZACJA ELEWACJI”.

Pytanie nr 9:

W projekcie jako pokrycie dachu hali przyjęto membranę EPDM z gwarancją 50 lat. Prosimy o określenie referencyjnego producenta takiej membrany oraz kto będzie ponosił koszty serwisów i przeglądów w celu utrzymania tak długiej gwarancji. Czy Zamawiający dopuszcza zamianę membrany EPDM na membranę PCV?

Odpowiedź:

Dopuszcza się zmianę membrany EPDM na membranę PCV o minimalnych parametrach:

Odporność na uderzenia

- podłoże twarde \geq 800 mm
- podłoże miękkie \geq 1500 mm

Odporność na gradobicie

- podłoże sztywne \geq 25 m/s
- podłoże elastyczne \geq 32 m/s

Wytrzymałość na rozciąganie

- wzdłużnie (md) \geq 600 N/50 mm
- poprzecznie (cmd) \geq 600 N/50 mm

Wydłużenie

- wzdłużnie (md) \geq 50 %
- poprzecznie (cmd) \geq 50 %

Stabilność wymiarowa

- wzdłużnie (md) \leq |0,3| %
- poprzecznie (cmd) \leq |0,3| %

Wytrzymałość na rozdieranie

- wzdłużnie (md) \geq 150 N
- poprzecznie (cmd) \geq 150 N

Odporność złącza na odrywanie \geq 300 N/50 mm (PN-EN 12316-2)

Odporność złącza na ścinanie \geq 500 N/50 mm (PN-EN 12317-2)

Zachowanie ze względu na pożar zewnętrzny BROOF(t1)

Pytanie nr 10:

Prosimy o potwierdzenie, że udzielona przez Wykonawcę gwarancja dotyczyć ma robót budowlanych, natomiast na zamontowany sprzęt i urządzenia gwarancja będzie równa gwarancji producenta.

Odpowiedź:

Udzielona przez Wykonawcę gwarancja obejmuje również sprzęt i urządzenia.

Pytanie nr 11:

Prosimy o określenie jakie balustrady przyjąć na klatkach schodowych – czy taki sam system jak na widowni?

Odpowiedź:

Balustrady wykonać ze stali nierdzewnej – wykończenie satyna. Pochwyty powinny być oddalone od lica wykończonej ściany o 5cm i znajdować się na wysokości 110cm od podłogi.

Wypełnienie pionowe prętami Ø10mm ze stali nierdzewnej w rozstawie nie większym niż 12 cm. Pręty pionowe montowane w elementach poziomych wykonanych z rury ze stali nierdzewnej Ø25x1,5mm montowanych do słupków.

Wypełnienie pionowe uniemożliwiające wspinanie się. Na pochwytach zastosować elementy uniemożliwiające zjeżdżanie.

Wszystkie elementy stalowe muszą posiadać świadectwo zgodności wystawione przez hutę lub dostawcę stali. Wszystkie profile walcowane na gorąco muszą spełniać warunki Polskich i Europejskich Norm.

Wszystkie otwory na śruby powinny być wiercone. Niedozwolone jest wypalanie lub przebijanie. Ostre krawędzie elementów stalowych powinny być zaokrąglone lub fazowane.

Pytanie nr 12:

Czy w cenie oferty przyjąć wycieraczki obiektowe, a jeśli tak, to prosimy o podanie wymiarów i z jakiego materiału je wykonać.

Odpowiedź:

W pomieszczeniach wiatrołapów projektowana jest wycieraczka systemowa z gumowymi wkładami czyszczącymi i szczotkami osadzonymi w profilach aluminiowych typu Ryps (wewnątrz budynku).

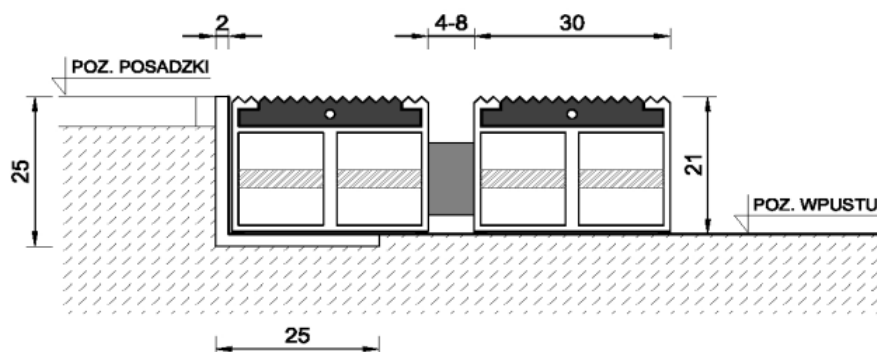
Połączenie obydwu elementów umożliwia skuteczne czyszczenie obuwia z błota, śniegu. Wkłady osuszające odporne są na ścieranie, wygniatanie, dobrze absorbują wilgoć.

Stop aluminium typ6063, wytrzymałość na zgniatanie 300kg/cm, linka stalowa nierdzewna stal 316, wkład ryps klasa palności „Bf-s1”, tulejka dystansowe wkład winylowy tworzywo trudnopalne (B1 wg DIN 4102). Produkt jest zabijany na każdym profilu, więc nie ma możliwości zgniatania tulejek dystansowych w trakcie eksploatacji i powstawania niepotrzebnych luzów (odstępów) między profilami. Całość łączona przy pomocy nierdzewnych lin stalowych. Przeznaczona do wejść o dużym natężeniu ruchu pieszych. Duża wytrzymałość mechaniczna, odporność na wilgoć, korozję i zmiany temperatur (zakres stosowania od -40°C do +70°C). Wycieraczki montowane we wpuście o głębokości 22 mm. Wymiary wycieraczek zgodnie z cz. rysunkową – wymiary podane wraz z ramą aluminiową wycieraczki.

Przed wejściami do budynku na zewnątrz zaprojektowano wycieraczki typu Winył.

Ten rodzaj wycieraczki systemowej najlepiej stosować w strefie 1 czyli na zewnątrz budynku, (np. pod zadaszeniem choć nie jest to konieczne), ponieważ wkład ten usuwa z obuwia

większe cząsteczki brudu dzięki czemu zostaje ono wstępnie oczyszczone. Wkłady winylowe są odporne na działanie czynników atmosferycznych i charakteryzują się dużą wytrzymałością. Dodatkowo wkład winylowy posiada właściwości antypoślizgowe.



Wycieraczka typ Ryps oraz Winyl



Fot. Wygląd wycieraczki z wkładem gumowo – szczotkowym typu Ryps



Fot. Wygląd wycieraczki z wkładem gumowym typu Winyl

Pytanie nr 13:

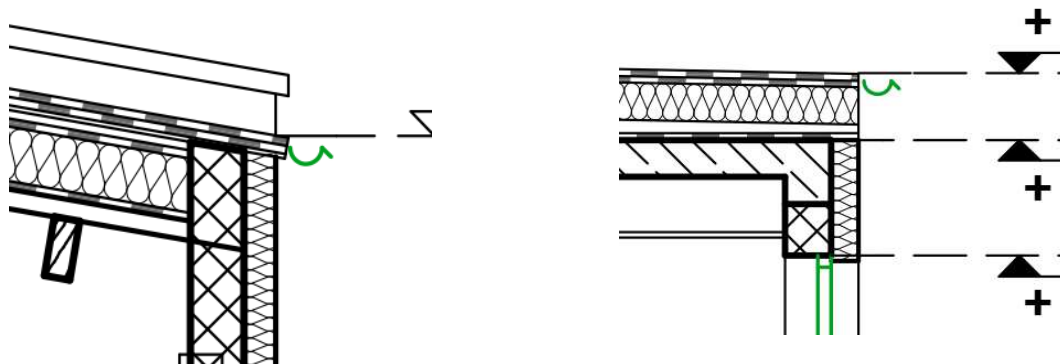
W projekcie wykonawczym na przekrojach w opisie warstwy „D” przez dach hali np. na rys. a-pw-4 nie ma sufitu podwieszanego, natomiast na rys. a-pw-7 pojawia się sufit EI30. Prosimy o określenie, czy należy go ująć w wycenie. Jeśli tak, to prosimy o określenie parametrów i sposobu montażu.

Odpowiedź:

Zamawiający informuję, że odpowiedź na niniejsze pytanie jest w trakcie opracowania. Odpowiedź zostanie udostępniona Wykonawcom niezwłocznie.

Pytanie nr 14:

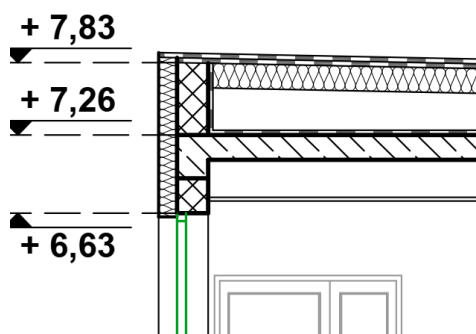
Prosimy o udostępnienie detalu mocowania rynny dachowej, gdyż na przekrojach a-pw-7 oraz a-pw-6 rynna mocowana jest do ocieplenia

**Odpowiedź:**

Zamawiający informuję, że odpowiedź na niniejsze pytanie jest w trakcie opracowania. Odpowiedź zostanie udostępniona Wykonawcom niezwłocznie.

Pytanie nr 15:

Prosimy o udostępnienie detalu wykończenia ściany attykowej (rys. a-pw-6) aby wyeliminować mostek termiczny

**Odpowiedź:**

Zamawiający informuję, że odpowiedź na niniejsze pytanie jest w trakcie opracowania. Odpowiedź zostanie udostępniona Wykonawcom niezwłocznie.

Pytanie nr 16:

W projekcie w pomieszczeniach magazynowych na parterze zaprojektowano posadzki wg opisu z betonu B15 wzmocnione korundem, natomiast wg rzutu z płytek gresowych. Prosimy o informację, jakie rozwiązanie przyjąć do wyceny.

Odpowiedź:

Rozwiązanie należy przyjąć zgodnie z oznaczeniami na rzucie.

Pytanie nr 17:

W dokumentacji projektowej nie określono co zrobić z posadzką istniejącego pomieszczenia 034 po usunięciu ścianek działowych.

Odpowiedź:

W pomieszczeniu należy wykonać nową posadzkę z wykładziny PCV homogenicznej.

Pytanie nr 18:

Prosimy o informację czy wyposażenie ruchome wchodzi w zakres wyceny, jeśli tak, to które.

Odpowiedź:

Zgone z odpowiedzią na pytanie nr 2.

Pytanie nr 19:

Prosimy o określenie, które zestawienie stolarki drzwiowej jest wiążące – to z projektu wykonawczego, czy też to z projektu aranżacji wnętrz. Jeśli to z projektu wnętrz, to prosimy o rzuty kondygnacji z zaznaczeniem numeracji drzwi.

Odpowiedź:

Oba zestawienia są wiążące. Zestawienie stolarki drzwiowej z załącznika "Wykończenie i wyposażenie" jest uzupełnieniem do projektu wykonawczego w zakresie wymienionych w części „OPIS WNĘTRZE” i „SPECYFIKACJA DRZWI” cech. Na rys. nr 4, 10, 11, 12 projektu aranżacji wnętrz zostały one oznaczone: D1-D38. Dla tej numeracji należy przyjąć analogicznie zgodnie z lokalizacją numerację z zestawienia stolarki drzwiowej w projekcie wykonawczym (rys. A/PW-11).

Pytanie nr 20:

Czy do wyceny należy przyjąć roletki na okna?

Odpowiedź:

Dokumentacja nie przewiduje takiego elementu i w związku z tym nie należy go przyjmować.

Pytanie nr 21:

Proszę o odpowiedź ws. okna O2 oraz O5 - jak mają być rozwiązane otwieranie okien przy takich wysokościach i czy mają być wszystkie kwatery otwierane czy część ma być stała (jeżeli mają być otwierane z poziomu podłogi to mogą być tylko uchylane i trzeba by je wyposażać w siłowniki które nie są tanie)

Odpowiedź:

W oknie O2 należy wykonać tylko 1 kwaterę otwieraną pozostałe kwatery wykonać jako FIX, natomiast okno O5 jako fix.

Pytanie nr 22:

Czy Zamawiający posiada badania geologiczne? Jeśli tak, to prosimy o udostępnienie.

Odpowiedź:

Zamawiający udostępnia dokumentację Geotechniczne warunki posadowienia, które to zawarto w załączniku „Dokumenty formalne”

Pytanie nr 23:

Na przekrojach zaznaczono układ warstw przegród poziomych, natomiast nie odnajdujemy układu warstw pionowych. Prosimy o uzupełnienie.

Odpowiedź:

Część opisowa określa z czego mają być wykonane przegrody pionowe.

Pytanie nr 24:

Na wizualizacjach projektu wewnątrz część istniejąca (również ta nieobjęta opracowaniem) ma elewację ujednoliconą z częścią nowoprojektowaną. Prosimy o potwierdzenie, że elewacje części istniejących (w tym oznakowanie wizualne) nie wchodzą w zakres zamówienia.

Odpowiedź:

Elewacje części istniejących (w tym oznakowanie wizualne) wchodzą w zakres zamówienia zgodnie z załącznikiem "Wykończenie i wyposażenie", część „PDF ELEWACJA”.

Pytanie nr 25:

Projekt przewiduje montaż daszka DS1 nad wejściem do istniejącego budynku podlegającego przebudowie. Prosimy o określenie, czy przyjąć go do wyceny.

Odpowiedź:

Daszek DS1 należy przyjąć zgodnie z rys. A/PW-1 projektu wykonawczego.

Pytanie nr 26:

Brak w projekcie informacji, czy i jak wykończyć ściany części istniejących po wykonanych zamurowaniach i rozbiórkach.

Odpowiedź:

Po wykonanych zamurowaniach i rozbiórkach należy nałożyć gładź i pomalować zgodnie z rys. nr 29 projektu aranżacji wewnątrz.

Pytanie nr 27:

Prosimy o informację, czy zgodnie z opisem aranżacji wewnątrz: „w części istniejącej szkoły (pom. 038-055) należy wykonać odświeżenie ścian, zdjęcie istniejącej okładziny i farb, nałożenie gładzi i pomalowanie farbą wodorozcieńczalną, matową emalią akrylową na kolor NCS 1502-G50Y”.

Odpowiedź:

Zamawiający nie przewiduje wykonania prac remontowych w ww. pomieszczeniach.

Pytanie nr 28:

Prosimy o zestawienie oraz specyfikację (wymiary, materiał wykonania) oznakowania wizualnego obiektu, które należy ująć w wycenie: oznaczenia pomieszczeń (nie określono materiału), napis na ścianie w sali sportowej, strzałki i postacie na drzwiach.

Odpowiedź:

W załączeniu do niniejszych wyjaśnień Zamawiający przekazuje zestawienie i specyfikacje wskazanego oznakowania wizualnego obiektu.

Pytanie nr 29:

W SIWZ pkt VIII ppkt. 6. jest zapis: „Na potrzeby obliczenia ceny oferty należy przyjąć zakres i ilości robót budowlanych określone w niniejszej SWZ, a w szczególności dokumentacji technicznej, stanowiącej załącznik nr 8 do SWZ.” Prosimy o weryfikację, czy numer załącznika jest podany prawidłowo, czy Zamawiający miał na myśli załącznik nr 9 do SIWZ.

Odpowiedź:

Zamawiający informuję, że miał na myśli załącznik nr 8 jako opis przedmiotu zamówienia. Dokumentacja techniczna stanowiąca załącznik nr 9 jest elementem bazowym. Zamawiający dokonuje modyfikacji treści SWZ w tym zakresie.

Pytanie nr 30:

W związku z sytuacją na świecie: wojną u naszych sąsiadów pandemią oraz brakiem surowców i komponentów, istnieje problem z uzyskaniem wiążących ofert od dostawców, a czas oczekiwania na wyceny jest znacznie wydłużony, zwłaszcza na elementy nietypowe (np. drzwi wewnętrzne w nietypowych kolorach). Prosimy zatem o przedłużenie terminu

składania ofert w celu umożliwienia przygotowania rzetelnej i kompleksowej wyceny przedmiotu zamówienia.

Odpowiedź:

Zamawiający przychyła się do prośby Wykonawcy i dokona przedłużenia terminu składania ofert.

Pytanie nr 31:

Proszę o potwierdzenie, że wszystkie płytowe grzejniki wycenić z płaską płytą frontową.

Odpowiedź:

Zgodnie z załącznikiem „Wykończenie i wyposażenie” należy zastosować wszystkie grzejniki płytowe z płaską płytą frontową.

Pytanie nr 32:

Prosimy o określenie jakiej grubości blachę przyjąć dla tablic stalowych przed wejściami oraz czy przyjąć do wyceny również te opisujące wejścia do budynków istniejących.

Odpowiedź:

Dla tablic stalowych przyjąć grubość blachy 3mm, montaż na kołki, na płasko bez dystansów. W wycenie proszę uwzględnić również tablice opisujące wejścia do budynków istniejących.

Pytanie nr 33:

W związku z licznymi rozbieżnościami pomiędzy projektem budowlanym i wykonawczym oraz projektem aranżacji wnętrz zawartym w załączniku „wykończenie i wyposażenie” (oprócz tych, które przywołane są już w pytaniach powyżej) prosimy o potwierdzenie, że zgodnie z zał. nr 8 do SIWZ (OPZ) pkt 33 wiążące dla wykonawcy są założenia zawarte w załączniku „wykończenie i wyposażenie”.

Odpowiedź:

Dla Wykonawcy wiążąca jest cała załączona dokumentacja projektowa z zaznaczeniem, że w zakresie wykończenia i wyposażenia obiektu przy kalkulacji oferty należy brać pod uwagę rozwiązania projektowe zawarte w załączniku „Wykończenie i wyposażenie”:

- projekt elewacji budynku
- projekt wykończenia wnętrz i wyposażenia projektowanych pomieszczeń.

Jednocześnie dla ww. zakresu istnieją nieujęte w tym załączniku elementy związane z wyposażeniem sali gimnastycznej, które są wskazane w projekcie wykonawczym branży architektonicznej i je także należy brać pod uwagę.

Pytanie nr 34:

W zestawieniu stolarki drzwiowej wewnętrznej podane są kolory z różnych palet kolorystycznych. W opisie jest natomiast zapis o "okleinie HPL". Aby móc podejść do wyceny musimy znać konkretne laminaty dla każdego koloru. Proszę więc o podanie konkretnych laminatów do poszczególnych kolorów

Odpowiedź:

Do opracowania dokumentacji uwzględniono przykładowy laminat HPL POLYREY w następującej kolorystyce:

Za kolor jasny szary odpowiada GRISS DAUPHIN G044

Za kolor zielony odpowiada POMME VERTE P092

Za kolor granatowy odpowiada BLEU CARAIBES B086

Za kolor żółty odpowiada MIMOSA M103

Za kolor jasny niebieski CEDRE BLEU C118

Zakłada się możliwość zastosowania produktu równoważnego tj. laminatu HPL spełniającego następujące wymagania:

- Kolorystyka zbliżona do w/w kolorystyki POLYREY,
- Materiał ma posiadać wytrzymałą i bakteriobójczą powierzchnię,
- Posiadanie wysokiej odporności na czynniki zewnętrzne (ścieranie, uderzenia, plamy)
- Pokrycie powłoką antybakteryjną,
- Posiadanie nieporowatej powierzchni odpornej na wodę

Laminatu zmiany producenta laminatu, pod warunkiem przyjęcia zbliżonej kolorystyki.

W takiej sytuacji dokładna kolorystyka zostanie dobrana na etapie realizacji.

Pytanie nr 35:

Jaką wysokość mają mieć panele ze stali nierdzewnej?

Odpowiedź:

Oznakowania wejść na elewacji w formie paneli ze stali nierdzewnej mają wysokość 2925mm i 2825mm zgodnie z rysunkami projektu elewacji (rys. nr 8).

Pytanie nr 36:

Czy dopuszcza się zastosowanie ościeżnic metalowych zamiast drewnopodobnych - może okazać się, że będzie problem z wykonaniem ościeżnic drewnopodobnych w niektórych laminatach. Ościeżnice drewnopodobne są niezalecane na takie obiekty, są mniej odporne na uszkodzenia, oraz przede wszystkim na wilgoć, zmywanie na mokro.

Odpowiedź:

W zakresie aranżacji wewnątrz dopuszcza się zastosowanie ościeżnic metalowych, o ile spełnią one wymagania techniczne, Inwestor wyrazi na tę zmianę zgodę jeżeli przede wszystkim uzyskany efekt wizualny będzie porównywalny lub lepszy od zakładanego.

Pytanie nr 37:

Prosimy o wyjaśnienie w jaki sposób rozprowadzić kanały wentylacyjne pod sufitem sali sportowej biorąc pod uwagę, że dźwigary są pełne oraz w jaki sposób je zabezpieczyć przed uderzeniami piłki.

Odpowiedź:

Kanały wentylacyjne prowadzić pod dźwigarami i mocować do dźwigarów. Mają być zabezpieczone poprzez piłkochwyt zamieszczony pod sufitem.

Pytanie nr 38:

W jaki sposób zabezpieczyć aparaty grzewcze przed uderzeniami piłki na Sali gimnastycznej.

Odpowiedź:

Należy wykonać i zamontować kosze ochronne stalowe na aparaty grzewcze. Kosze należy zamontować w taki sposób, aby możliwy był dostęp konserwacyjny/ możliwość przeglądu urządzeń np. poprzez montaż koszy na zawiasach i zamykania na kłódkę.

Pytanie nr 39:

W opisie do projektu wykonawczego jest zapis: „Projektuje się wykonanie piłkochwytów na wszystkich ścianach i suficie hali sportowej. Piłkochwyt od strony trybun przesuwany sterowany elektrycznie.” W pozostałych opracowaniach – w tym w aranżacji, która wg OPZ jest projektem wiążącym - nie ma piłkochwytu na suficie hali. Ponadto w aranżacji piłkochwyty na obu ścianach szczytowych są elektryczne, a nie tylko ten od strony trybun. Prosimy o wyjaśnienie.

Odpowiedź:

Proszę uwzględnić piłkochwyt na suficie jak wskazano w opisie projektu wykonawczego. Piłkochwyt na ścianie szczytowej od strony trybun elektryczny, na drugiej ścianie nie.

Pytanie nr 40:

Na przekroju a-a oraz przekroju d-d projektu wykonawczego oraz w opisie do projektu konstrukcyjnego wykonawczego są opisane różne warstwy dachu nad halą sportową. Prosimy o określenie właściwego rozwiązania. Prosimy również o informację o jakie deskowanie ozdobne chodzi w przekroju dachu D opisanym na przekroju a-a, jeśli ten właśnie przekrój jest prawidłowy.

Odpowiedź:

Zamawiający informuję, że odpowiedź na niniejsze pytanie jest w trakcie opracowania. Odpowiedź zostanie udostępniona Wykonawcom niezwłocznie.

Pytanie nr 41:

Proszę o uzupełnienie dokumentacji projektowej o opinię geotechniczną z badania gruntów. Dokument jest niezbędny do określenia technologii i kosztu wzmocnienia gruntu pod budynek, wymaganego zgodnie z projektem konstrukcji.

Odpowiedź:

Opinia geotechniczna zawarta jest w załączonym folderze „Dokumenty formalne”.

Pytanie nr 42:

Zgodnie z projektem architektury w nowych obiektach projektuje się posadzki na gruncie złożone z warstw: podsypki piaskowej gr. 10cm, chudego betonu gr. 10cm, izolacji przeciwwodnej, styropianu gr. 12cm i warstwy zbrojonej wylewki gr. 8cm. Zgodnie z zapisem projektu konstrukcji „Wykończenie posadzek w pomieszczeniach projektuję się z warstwy betonu ze zbrojeniem rozproszonym gr.15cm”, natomiast w przedmiarze branży konstrukcyjnej uwzględniono wykonanie płyty fundamentowej gr. 25cm. Proszę o wyjaśnienie rozbieżności oraz wskazanie prawidłowego przekroju warstw posadzek na gruncie w projektowanych obiektach.

Odpowiedź:

Przekroje warstw posadzek na gruncie w projektowanych obiektach przyjąć zgodnie z projektem architektury.

Pytanie nr 43:

Zgodnie z projektem architektury ściany zewnętrzne projektuje się jako dwu lub trzy warstwowe, murowane z pustaków gazobetonowych np.: Silka lub równoważnych bez podania grubości, natomiast zgodnie z projektem konstrukcji „Ściany nośne zaprojektowane z pustaka ceramicznego gr. 12cm. Ściany działowe – pustak ceramiczny gr.12cm”. W przedmiarze branży konstrukcyjnej ujęto natomiast wykonanie ścian nośnych z Porothermu gr. 25cm. Proszę o wskazanie prawidłowej grubości i materiału dla ścian zewnętrznych i wewnętrznych nośnych oraz ścianek działowych.

Odpowiedź:

Zamawiający informuję, że odpowiedź na niniejsze pytanie jest w trakcie opracowania. Odpowiedź zostanie udostępniona Wykonawcom niezwłocznie.

Pytanie nr 44:

Czy Zamawiający dopuści zastosowanie systemu podłogi sportowej legarowanej wykonanej ze sklejki liściastej BFU100 z wykładziną sportową PCV o minimalnej grubości 7,5mm z warstwą użytkową minimum 2mm, co zapewni wysoką jakość oraz trwałość zastosowanego materiału?

Odpowiedź:

Zamawiający informuję, że odpowiedź na niniejsze pytanie jest w trakcie opracowania. Odpowiedź zostanie udostępniona Wykonawcom niezwłocznie.

Pytanie nr 45:

W celu wyeliminowania zastosowania przez wykonawców produktów o niskiej jakości, czy Zamawiający będzie wymagał aby zastosowana wykładzina posiadała certyfikację potwierdzającą zgodność z obowiązującą normą EN 14904 oraz certyfikaty przynajmniej 3 podstawowych federacji sportowych takich jak FIVB (siatkówka), IHF/EHF (piłka ręczna) oraz FIBA (koszykówka)? Certyfikaty nie są konieczne do prowadzenia rozgrywek międzynarodowych ale zapewniają wysoką jakość a przede wszystkim trwałość produktu.

Odpowiedź:

Zamawiający informuję, że odpowiedź na niniejsze pytanie jest w trakcie opracowania. Odpowiedź zostanie udostępniona Wykonawcom niezwłocznie.

Pytanie nr 46:

W związku z obecną sytuacją panującą na rynku tj. niestabilnością cen materiałów budowlanych co wiąże się z problemem z uzyskaniem ofert długoterminowych oraz wydłużony czas oczekiwania na wyceny od Producentów z tytułu pracy hybrydowej w większości zakładów zwracamy się z prośbą o przesunięcie terminu składania ofert na dzień 10.04.2022r.

Odpowiedź:

Zamawiający dokona przedłużenia terminu składania ofert do dnia 01.04.2022 r.

Pytanie nr 47:

W związku ze zmianą terminu składania ofert na dzień 25.03.2022 r. proszę o zmodyfikowanie Roz. X pkt 2 SWZ dotyczący terminu związania ofertą.

Odpowiedź:

Zamawiający dokona przedłużenia terminu związania z ofertą.

Pytanie nr 48:

Proszę o wyjaśnienie jakiego rodzaju sufity podwieszane należy zastosować w obiekcie - zgodnie z opisem do projektu: "sufit podwieszany kasetonowy z płyt włóknowo-cementowych", pod którym podano specyfikację dla płyt ze skalnej wełny mineralnej.

Odpowiedź:

Należy zastosować sufity podwieszane zgodnie ze specyfikacją płyty z wełny mineralnej.

Pytanie nr 49:

W Przedmiarze na roboty architektoniczne uwzględniono dostawę i montaż listew drewnopodobnych na elewacjach - proszę o wskazanie ich umiejscowienia w projekcie.

Odpowiedź:

Elementy listew drewnopodobnych na elewacjach wskazane zostały w załączniku "Wykończenie i wyposażenie", część „PDF ELEWACJA”.

Pytanie nr 50:

Proszę o potwierdzenie, iż ściany klatki schodowej (elewacja północna) i strefy wejściowej na elewacji południowej należy wykończyć cegłą elewacyjną.

Odpowiedź:

Elementy wykończenia elewacji należy przyjąć zgodnie z załącznikiem „Wykończenie i wyposażenie”, część „PDF ELEWACJA”. Zgodnie z tym załącznikiem należy przyjąć wykończenie tynkiem silikatowo-silikonowym oraz drewnopodobnymi listwami dekoracyjnymi.

Pytanie nr 51:

Na ścianie zewnętrznej klatki schodowej oraz w przekroju C-C widoczne jest okno, którego nie wrysowano i nie opisano na rzutach - proszę o wyjaśnienie czy i jakie okno należy uwzględnić na klatce schodowej.

Odpowiedź:

Na klatce jest to okno oznaczone w zestawieniu jako O5.

Pytanie nr 52:

Proszę o potwierdzenie, iż zgodnie z rzutami posadzek, na klatce schodowej posadzkę należy wykończyć wykładziną PCV.

Odpowiedź:

Zgodnie z projektem budowlanym, rys. A/PW-1 RZUT PARTERU, a co za tym idzie projektem aranżacji, posadzkę klatki schodowej należy wykończyć wykładziną PCV.

Pytanie nr 53:

Proszę o wyjaśnienie, czy i jakie roboty remontowe należy uwzględnić w ramach sufitów części przebudowywanej.

Odpowiedź:

Zgodnie z projektem budowlanym, w części przebudowanej, w pom. 029 i 030 (sanitariaty) należy wykonać sufity podwieszane G-K, natomiast pozostałe pomieszczenia wg wykończenia istniejącego. W związku z powyższym, proszę uwzględnić jedynie odświeżenie sufitów, tzn. odmalowanie farbą białą oraz ewentualne prace naprawcze w miejscach wyburzeń ścian działowych.

Pytanie nr 54:

Proszę o uzupełnienie projektu o detal wykonania "deskowania ozdobnego" w zadaszeniu hali sportowej.

Odpowiedź:

Zamawiający informuję, że odpowiedź na niniejsze pytanie jest w trakcie opracowania. Odpowiedź zostanie udostępniona Wykonawcom niezwłocznie.

Pytanie nr 55:

Ścianka EI120 z drzwiami EI60 opisana na zestawieniu jako SP1- na rzutach parteru i piętra nie ma oznaczenia takiej ścianki. Czy chodzi o D1 w komunikacji pomiędzy pom 02/013 na parterze oraz 101/112 na piętrze?

Odpowiedź:

Tak. Jest to ścianka pomiędzy pomieszczeniami 02/013 oraz 101/112 na piętrze.

Pytanie nr 56:

Głębokość konstrukcyjna – 79 mm i grubość wypełnienia – 51 mm. - czy te zapisy można pominąć, jeśli dla okien uzyskamy wymagany współczynnik Uw na cieńszym profilu i cieńszej szybie?

Odpowiedź:

Tak, dopuszcza się wykonanie innych profili przy zachowaniu pozostałych parametrów tak, aby U_c było zgodne z wymaganiami zawartymi w projekcie.

Pytanie nr 57:

Określono izolacyjność akustyczną okien 39-48 dB metoda badania zgodna PN-EN ISO 140-3 – prosimy o podanie konkretnego współczynnika, gdyż ma to wpływ na cenę oferty.

Odpowiedź:

Określono minimalne i maksymalne parametry, izolacyjność akustyczna ma być w podanym przedziale.

Pytanie nr 58:

Zestawienie drzwi - pozycja d4, d5, d6: OŚCIEŻNICA: METALOWA KĄTOWA Z BLACHY STALOWEJ gr. 1,5MM - zakładamy, że skoro są to drzwi aluminiowe to i ościeżnica jest aluminiowa. Proszę o potwierdzenie.

Odpowiedź:

Drzwi należy wykonać jako aluminiowe wraz z ościeżnicą.

Pytanie nr 59:

Prosimy o określenie, które drzwi mają być aluminiowe. Widzimy tylko 2 pozycje opisane jako drzwi aluminiowe - D1 i D9. W projekcie wykonawczym było ich więcej. Prosimy o określenie, które mają być aluminiowe. Część drzwi nie jest opisana ani jako płytowe ani aluminiowe. Z czego mają być wykonane?

Odpowiedź:

W zestawieniu stolarki projektu wykonawczego drzwi D4, D5 i D6 wraz z ościeżnicą należy wykonać jako aluminiowe. Mają one swoje odpowiedniki w załączniku "Wykończenie i wyposażenie" jako D1, D2, D9, D14, D15, D16, D19.

Ponadto Zamawiający działając zgodnie z art. 286 ust.1 dokonuje następujących modyfikacji :

- 1) Modyfikacji podlega § 7 pkt 3 ppkt 1) lit. b) Wzór umowy w załączniku nr 4 do SWZ, który otrzymuje następujące brzemienie:

„b) decyzję pozwolenia na użytkowanie/ potwierdzenie skutecznego zgłoszenie zakończenia robót dla wykonanego przedmiotu umowy wydane przez Powiatowego Inspektora Nadzoru Budowlanego wraz z dokumentami potwierdzającymi dokonanie odbioru budynku w wymaganym zakresie przez Państwową Straż Pożarną w Kartuzach oraz Państwową Inspekcję Sanitarną w Kartuzach;”

- 2) Modyfikacji podlega treść pkt 6 Części VIII SWZ, który otrzymuje następujące brzmienie:

„6. Na potrzeby obliczenia ceny oferty należy przyjąć zakres i ilości robót budowlanych określone w niniejszej SWZ, a w szczególności dokumentacji technicznej, stanowiącej załącznik nr 8 i 9 do SWZ. Opisy pozycji i ilości robót w Przedmiarach przedstawione są tylko dla celów pomocniczych i nie powinny w żaden sposób modyfikować, pomniejszać ani anulować szczegółowego opisu zawartego w SWZ oraz dokumentacji technicznej. Wykonawca ma prawo zastosować własne normy (nakłady rzeczowe) obliczenia dla wyceny przedmiotu zamówienia określonego niniejszą SWZ.”

- 3) Modyfikacji podlega treść pkt 7 Części X SWZ, który otrzymuje następujące brzmienie:

*„7. Termin składania ofert: **01.04.2022 r. do godz. 10⁰⁰.**”*

- 4) Modyfikacji podlega treść pkt 1 Części XII SWZ, który otrzymuje następujące brzmienie:

*„1. Otwarcie ofert nastąpi dnia: **01.04.2022 r. o godz. 10³⁰”***

- 5) Modyfikacji podlega treść pkt 2 Części X SWZ, który otrzymuje następujące brzmienie:
„2. Wykonawca składając ofertę pozostaje nią związany przez okres od dnia upływu terminu składania ofert, przy czym pierwszym dniem terminu związania ofertą jest dzień, w którym upływa ostateczny termin składania ofert, do dnia **30.04.2022 r.**”

Zamawiający informuje, że powyższe modyfikacje powodują zmianę treści ogłoszenia o zamówieniu.

.....
(Podpis kierownika zamawiającego
lub osoby upoważnionej)

Sporządziła: K. Keller, M. Szymańska,
Zatwierdził: D. Myszk
J. Wilk- Zawadzka