

# Opis rozbiórki

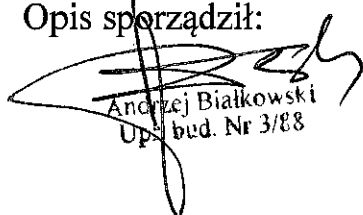
Obiekt: **Budynek gospodarczy prawej oficyny**

Lokalizacja: Łódź, ul. Wólczańskiej bez numeru, (dz. 22/9, obr. P-30)

Inwestor: Miasto Łódź reprezentowane przez Dyrektora Zarządu Lokali Miejskich z siedzibą w Łodzi przy Al. T. Kościuszki 47

URZĄD MIASTA ŁODZI  
DEPARTAMENT ARCHITEKTURY I ROZWOJU  
Wydział Urbanistyki i Architektury  
90-926 Łódź, ul. Piotrkowska 104  
tel. 42 638 54 40, fax 42 638 43 91

Opis sporządził:

  
Andrzej Białkowski  
Opis bud. Nr 3/88

Łódź, czerwiec 2020 r.

## **Opracowanie zawiera:**

### **A. Opis techniczny.**

1. Podstawa opracowania.
2. Przedmiot i cel opracowania.
3. Lokalizacja budynku.
4. Opis zakresu i sposobu prowadzenia robót rozbiórkowych.
5. Opis sposobu zapewnienia bezpieczeństwa ludzi i mienia.
6. Informacja dotycząca bezpieczeństwa i ochrony zdrowia.

### **B. Załączniki**

Zaświadczenie nr ŁOD-U81-GSC-BM6

Uprawnienia nr 3/88

### **C. Część graficzna**

Rys nr 1 szkic usytuowania budynku gospodarczego

Dokumentacja fotograficzna – 2 str.

Łączna ilość stron 15

## **A. Opis techniczny**

### **1. Podstawa opracowania:**

- a) oględziny,
- b) inwentaryzacja obiektu,
- c) dokumentacja fotograficzna.

### **2. Przedmiot i cel opracowania.**

Niniejsze opracowanie obejmuje rozbiórkę budynku gospodarczego zlokalizowanego na działce nr dz. 22/9, obr. P-30 przy ul. Wólczańskiej bez numeru w Łodzi.

Budynek gospodarczy prawej oficyny to obiekt jednokondygnacyjny, niepodpiwniczony, o konstrukcji drewnianej obitej deskami na styk. Ściany wewnętrzne również drewniane. Dach jednospadowy o konstrukcji drewnianej pokryty kilkoma warstwami papy asfaltowej na deskowaniu. Drzwi wykonano z desek zbitych na styk. Wody opadowe odprowadzane są bezpośrednio na teren nieruchomości. W budynku znajdują się pomieszczenia gospodarcze, które obecnie nie są użytkowane, w których porzucone zostały rzeczy dotychczasowych użytkowników. Budynek nie został wyposażony w instalacje. Ściany zewnętrzne pochylone, w znacznym stopniu zawilgocone i miejscowo zniszczone biologicznie - szczególnie w strefie przyziemia. Na ścianach tych widoczne są miejsca ich naprawy płytami OSB oraz pilśniowymi twardymi. Ściana południowa z widocznymi ubytkami desek poszycia. Deski poszycia ściany północnej zniszczone na krawędziach oraz wypaczone.

Konstrukcja dachu ugięta, miejscowo zarwana, a z powodu nieszczelności pokrycia papowego zawilgocona.

Drewniane elementy drzwi miejscowo zniszczone biologicznie.

Powierzchnia zabudowy	80 m <sup>2</sup>
Powierzchnia użytkowa	78 m <sup>2</sup>
Kubatura	173 m <sup>3</sup>

### **3. Lokalizacja budynku.**

Budynek gospodarczy w kształcie prostokąta usytuowany jest bezpośrednio przy granicy z działką nr 22/8.

#### **4. Opis zakresu i sposobu prowadzenia robót rozbiórkowych.**

Rozbiórka nie wymaga projektu bowiem obiekt jest niewielki, posiada odrębną (niezależną od innych obiektów konstrukcję), jego elementy nie są wykorzystywane przez przyległy budynek. Rozbiórka nie wymaga wykonania robót zabezpieczających przyległy budynek. Rozbiórce podlega cały budynek wraz z fundamentami.

Rozbiórkę należy przeprowadzić w następującej kolejności:

##### **I. Roboty przygotowawcze.**

Teren rozbiórki należy wygrodzić i oznakować.

##### **II. Rozbiórka obiektu budowlanego.**

Budynek gospodarczy należy rozebrać ręcznie, a materiały rozbiórkowe zagospodarować w sposób przewidziany w przepisach ustawy z dnia 14 grudnia 2012 r. o odpadach (Dz. U. 2013 poz. 21 z póź. zm.).

##### **III. Uporządkowanie terenu po rozbiórce.**

Rozebranie wygrodzenia terenu i oczyszczenie istniejącej nawierzchni podwórka.

#### **5. Opis sposobu zapewnienia bezpieczeństwa ludzi i mienia.**

1. Rozbiórkę budynku należy powierzyć firmie wykonującej tego typu roboty. Prace rozbiórkowe należy prowadzić pod nadzorem osoby posiadającej stosowne uprawnienia budowlane do sprawowania samodzielnych funkcji technicznych w budownictwie.
2. Teren rozbiórki należy ogrodzić i wyznaczyć strefy bezpieczeństwa. Ogrodzenie terenu należy wykonać w taki sposób, aby nie stwarzać zagrożeń dla ludzi. Wysokość ogrodzenia powinna wynosić co najmniej 2,2 m.
3. Strefa bezpieczeństwa w swoim najmniejszym wymiarze liniowym liczonym od płaszczyzny obiektu budowlanego nie może wynosić mniej niż 1/10 wysokości, z której mogą spadać przedmioty, lecz nie mniej niż 6,0 m.
4. Strefę niebezpieczną ogradza się i oznakowuje w sposób uniemożliwiający dostęp osobom postronnym.
5. W zwartej zabudowie strefa niebezpieczna może być zmniejszona pod warunkiem zastosowania innych rozwiązań technicznych lub organizacyjnych zabezpieczających przed spadaniem przedmiotów.
6. Prace rozbiórkowe należy prowadzić tak, aby rozbierane elementy w czasie transportu pionowego oraz ewentualne spadające kawałki materiałów nie wykraczały poza teren działki.

7. Prace rozbiórkowe należy prowadzić w taki sposób, aby nie spowodować uszkodzenia lub zniszczenia obiektów budowlanych zlokalizowanych na przedmiotowej działce. Za wszystkie uszkodzenia i zniszczenia obiektów budowlanych zlokalizowanych na działce odpowiada wykonawca.
8. Materiały z rozbiórki należy segregować i oddzielać na te, które będą wykorzystywane powtórnie oraz na te, które podlegają utylizacji. Rodzaj materiałów podlegających utylizacji oraz podlegających odzyskowi należy uzgodnić i Inwestorem przed przystąpieniem do prac rozbiórkowych.
9. Materiały rozbiórkowe podlegające odzyskowi należy zabezpieczyć przed uszkodzeniem oraz składować. Miejsce składowania materiałów z odzysku powinien wskazać Inwestor. Dopuszcza się tymczasowe składowanie materiałów z rozbiórki na placu budowy.
10. Wykonawca po zakończeniu prac rozbiórkowych ma obowiązek przedstawić stosowny dokument potwierdzający utylizację materiałów z rozbiórki przez uprawnioną firmę.
11. Wykonawca przed przystąpieniem do wykonania robót budowlanych jest obowiązany opracować instrukcję bezpiecznego ich wykonania i zaznajomić z nią pracowników w zakresie wykonywanych przez nich robót. Pracownicy powinni być zapoznani z projektem rozbiórki i poinstruowani o bezpiecznym sposobie jej wykonania.
12. Prace rozbiórkowe prowadzić w sposób zapewniający eliminację występujących zagrożeń bezpieczeństwa i zdrowia ludzi, a w szczególności:
  - zagrożenie upadkiem z wysokości,
  - zagrożenie życia i uszkodzenie ciała przez spadające lub przewracające się części rozbieranego budynku,
  - podrażnienie błon śluzowych i oczu,
  - kontaktu z materiałami niebezpiecznymi.
13. Pracownikom wykonującym roboty rozbiórkowe zapewnić środki techniczne i organizacyjne zapobiegające występującym zagrożeniom, a w szczególności:
  - oznakowanie terenu rozbiórki,
  - wygradzenie terenu,
  - stosowanie środków technicznych zabezpieczających przed skaleczeniem się istniejącym szkłem,

- zapewnienie pracownikom niezbędnych narzędzi, jak młoty udarowe, młotki, łomy, łapki, łopaty, itp.,
- zapewnienie pracownikom odzieży ochronnej i środków ochrony indywidualnej, a w szczególności: ubranie i obuwie robocze, kaski, szelki bezpieczeństwa, rękawice, okulary, maski przeciwpyłowe, itp.

## **6. Informacja dotycząca bezpieczeństwa i ochrony zdrowia.**

Opracowana na podstawie art. 20 ust.1 pkt 1b ustawy z dnia 7 lipca 1994 r. Prawo budowlane (Dz. U. 1994 nr 89 poz. 414 z późniejszymi zmianami), zgodnie z Rozporządzeniem Ministra Infrastruktury z dn. 23 czerwca 2003 r. (Dz. U. nr 120, poz. 1126) w sprawie informacji dotyczącej bezpieczeństwa i ochrony zdrowia oraz planu bezpieczeństwa i ochrony zdrowia.

### 1. Zakres robót oraz kolejność realizacji.

Rozbiórce podlega cały budynek gospodarczy prawej oficyny.

Przewiduje się następującą kolejność robót: roboty przygotowawcze, rozbiórka obiektu budowlanego, uporządkowanie terenu po rozbiórce.

### 2. Wykaz istniejących obiektów budowlanych.

Na nieruchomości przy ul. Wólczańskiej bez numeru (dz. 22/9, obr. P-30) znajduje się jeden budynek gospodarczy.

### 3. Wskazanie elementów zagospodarowania terenu, które mogą stwarzać zagrożenie bezpieczeństwa i zdrowia ludzi.

Brak elementów zagospodarowania nieruchomości, które mogą stwarzać zagrożenie bezpieczeństwa i zdrowia ludzi.

### 4. Wskazanie dotyczące przewidywanych zagrożeń występujących podczas realizacji robót budowlanych, określające skalę i rodzaje zagrożeń oraz miejsce i czas ich występowania.

Prace rozbiórkowe przy elementach więźby dachowej, ścian.

Możliwe zagrożenia:

- upadek z wysokości,

- obrażenia związane z transportem cięższych elementów demontowanej konstrukcji drewnianej,
- niebezpieczeństwo związane ze spadającymi elementami rozbieranego budynku.

5. Wskazanie sposobu prowadzenia instruktażu pracowników przed przystąpieniem do realizacji robót szczególnie niebezpiecznych.

Osobą odpowiedzialną za przeszkolenie pracowników jest kierownik budowy. Ponadto w szczególności za:

- określenie zasad postępowania w przypadku występowania zagrożenia,
- nadzór nad stosowaniem przez pracowników środków ochrony indywidualnej zabezpieczających przed skutkami zagrożeń,
- sprawdzenie aktualności szkoleń podstawowych BHP odbytych przez pracowników,
- instruktaż szczegółowy na stanowisku pracy skierowany bezpośrednio do osób przeznaczonych do wykonania danego zadania.

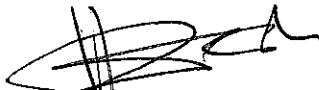
6. Wskazanie środków technicznych i organizacyjnych, zapobiegających niebezpieczeństwom wynikającym z wykonywania robót budowlanych w strefach szczególnego zagrożenia zdrowia lub w ich sąsiedztwie, w tym zapewniających bezpieczną i sprawną komunikację, umożliwiającą szybką ewakuację na wypadek pożaru, awarii i innych zagrożeń.

Kierownik robót nadzoruje prace sprzętu oraz prowadzenie prac niebezpiecznych na terenie budowy. Kierownictwo budowy posiada środki łączności do komunikowania się ze służbami powiatowymi. Zachowane są drogi do ewakuacji lub dojazdu służb ratowniczych i technicznych na odcinkach, gdzie prowadzone są prace. Punkt pierwszej pomocy znajduje się na budowie – odpowiedzialny kierownik robót.

Roboty budowlane powinny być prowadzone w sposób bezpieczny pod nadzorem kierownika budowy:

- a/ teren rozbiórki należy ogrodzić i oznakować odpowiednimi tablicami ostrzegawczymi. Wyznaczyć miejsca składowania materiałów z rozbiórki przeznaczonych do wywózki,

- b/ przed przystąpieniem do robót rozbiórkowych pracownicy powinni być poinstruowani o bezpiecznym sposobie jej wykonania i pouczeni przez kierownika o przepisach i warunkach bhp,
- c/ usuwanie jednego elementu nie powinno wywołać nieprzewidzianego spadania lub zwalania innego,
- d/ obalanie ścian lub innych części budynku przez podkopanie i podcinanie jest zabronione,
- e/ pracownicy zatrudnieni przy robotach rozbiórkowych powinni być zaopatrzeni w odzież i urządzenia ochronne,
- f/ szczególną uwagę zwrócić na ograniczenie pylenia w trakcie wykonywania prac rozbiórkowych i przygotowania materiałów z rozbiórki do wywieżenia,
- g/ roboty rozbiórkowe należy prowadzić pod ścisłym nadzorem osób uprawnionych,
- h/ podczas wiatru o szybkości większej niż 10 m/sek. należy wstrzymać roboty.

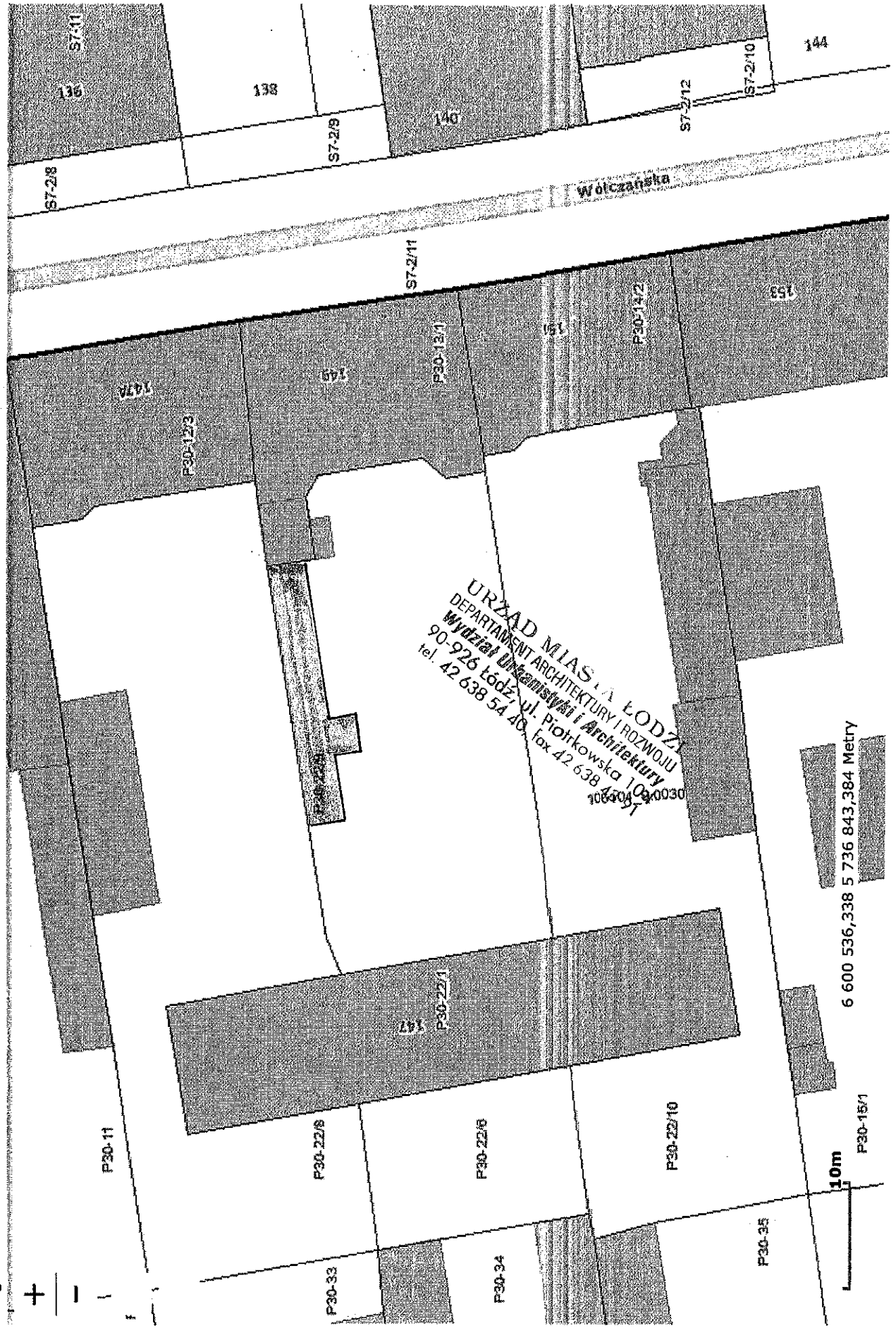


Andrzej Białkowski  
Upr. Bud. Nr 3/88



## **B. Załączniki:**

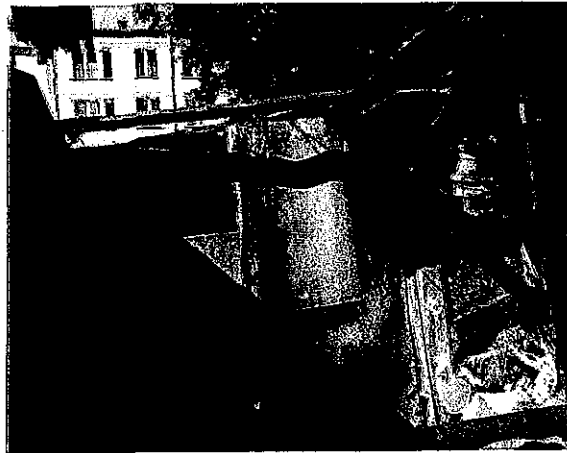
## **C. Część graficzna.**



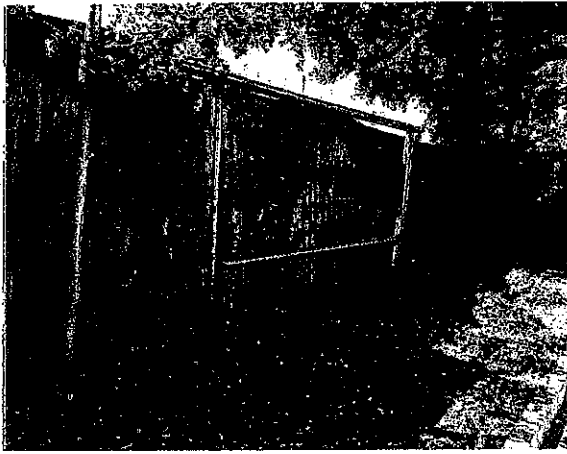
URZĄD MIASTA ŁÓDZI  
DEPARTAMENT ARCHITEKTURY I ROZWOJU  
Wydział Urbanistyki i Architektury  
90-926 Łódź, ul. Piotrkowska 109A  
tel. 42 638 54 40, fax 42 638 45 97  
10663047

6 600 536,338 5 736 843,384 Metry

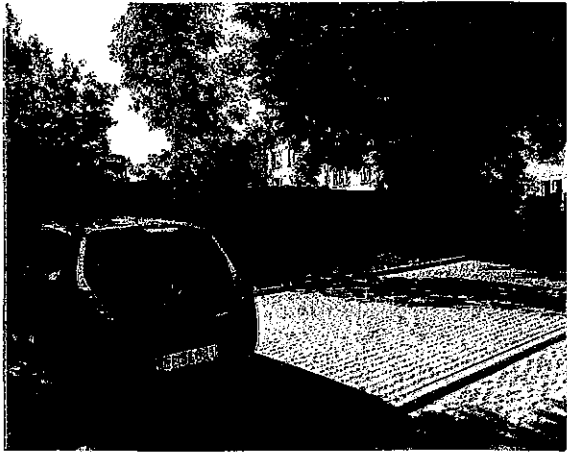
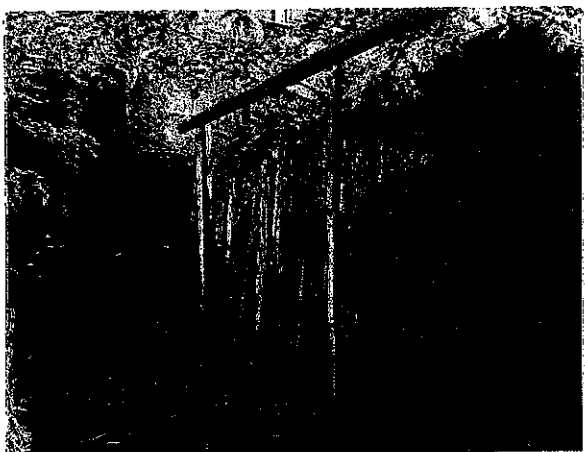
10m  
P30-15/1



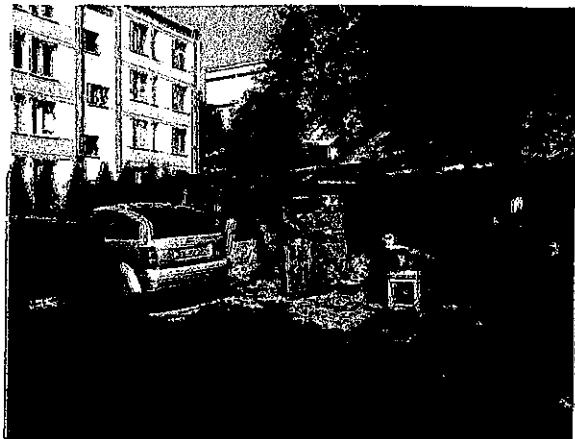
Zarwany dach i prześwity ściany tylnej od strony Wólczańskiej 147a.



Zarwany dach i ściana tylna budynku gospodarczego od strony Wólczańskiej 147a.



Ściana tylna od strony Wólczańskiej 147a.



Front budynku gospodarczego od strony Wólczańskiej 149.



Zarwany dach budynku gospodarczego.