



MPK-Łódź

DOKUMENTACJA TECHNICZNO- TECHNOLOGICZNA

PÓŁBUTY MĘSKIE LETNIE

**Dokumentacja jest własnością MPK Łódź.
Całość lub część dokumentacji nie może być rozpowszechniana bez zgody Właściciela.**

ZAWARTOŚĆ

I	Charakterystyka wyrobu	
	1	Opis, zdjęcia modelu
	2	Wykaz materiałów
II	Wymagania techniczne	
	1	Zestawienie elementów składowych
	2	Tabela klasyfikacji wielkości
	3	Wymiarowanie wyrobu
III	Wymagania użytkowe	
IV	Wymagania jakościowe	
V	Cechowanie, znakowanie, pakowanie, transport, przechowywanie	
	1	Etykiety
	2	Pakowanie
	3	Transport
	4	Przechowywanie

I.CHARAKTERYSTYKA WYROBU

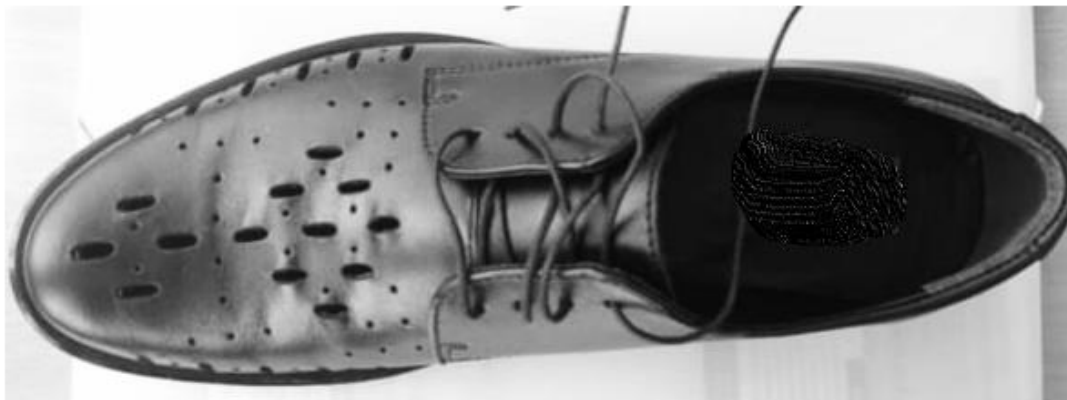
1. Opis, zdjęcia modelu

Półbuty męskie składają się z dwóch podstawowych elementów: cholewki (wierzch i podszewka) i spodu (wyściółka, podpodeszwa i podeszwa). Cholewka ma krój derbowy, sznurowana jest na trzy lub cztery dziurki. Brzeg cholewki w miejscu pięty wykończony jest miękką pianką, co zapobiega otarciom stopy. Przyszwa obuwia jest dziurkowana (dopuszczalne wycięcia w tylnej części obuwia). To gwarantuje to odpowiednią cyrkulację powietrza w okresie letnim. Wierzch obuwia wykonany jest ze skóry naturalnej bydlęcej licowej w kolorze czarnym. Podszewka wykonana jest ze skóry naturalnej podszewkowej w kolorze czarnym (lub beżowym) i dzianiny również w kolorze czarnym lub beżowym. Wyściółka jest ze skóry naturalnej podszewkowej . Pod wyściółką zastosowano piankę na całej powierzchni co podnosi komfort użytkowania obuwia. Podeszwy wykonane są z TR (kauczuk termoplastyczny) w kolorze czarnym.

Rys.1



Rys.2



Rys. 3
Inne dopuszczalne rodzaje wycięć



2. Wykaz materiałów

Tabela 1.

Lp.	Elementy obuwia	Materiał	Uwagi
1	Wierzch obuwia	Skóra naturalna bydlęca licowa kolor czarny	Grubość 1,2-1,4 mm
2	Podszewka obłożyny i języka	Skóra naturalna, świńska, kolor czarny	
3	Podszewka przyszwy	Materiał typu CAMBRELLA lub Kepper, kolor czarny lub beżowy	
4	Zapietek	Skóra naturalna, świńska dwoina kolor beż	
5	Między podszewki	Tkanina z klejem termoplastycznym - typu Molino	
6	Podnoski	Termoplastyczne	
7	Zakładki	Termoplastyczne	
8	Podpodeszwa	Skóra wtórna ze	

		wzmocnieniem metalowym	
9	Wyściółka	Skóra naturalna, świńska, kolor beżowy lub czarny	
10	Pianka pod wyściółkę	Pianka lateksowa	Na całość
11	Podeszwa	Kauczuk termoplastyczny TR kolor czarny	
12	Sznurowadła	Bawełniane, około 70 cm, kolor czarny	
13	Nici	Nici maszynowe syntetyczne, kolor czarny	

II. WYMAGANIA TECHNICZNE

1. Zestawienie elementów składowych

Tabela 2.

Lp.	Elementy obuwia	Ilość sztuk na 1 parę
1	Przyszwę	2
2	Obłożyny	4
3	Tylniki	2
4	Języki	2
5	Podszewka przyszwę	2
6	Podszewka obłożyn	4
7	Podszewka języka	2
8	Zapiętek	2
9	Międzypodszewka przyszwę	2
10	Międzypodszewka obłożyn	4
11	Wzmocnienie pod oczka	4
12	Pianka obłożyn	2
13	Zakładki	2
14	Podnoski	2
15	Podpodeszwa ze wzmocnieniem	2
16	Wyściółki	2
17	Pianka pod wyściółkę	2
18	Podeszwy	2
19	Sznurowadła	2

2. Tabela klasyfikacji wielkości

Tabela 3.

Orientacyjny zakres długości stopy w mm	Numeracja francuska
247-253	39
254-259	40
260-266	41
267-273	42
274-279	43
280-286	44
287-293	45
294-299	46

3. Wymiarowanie obuwia

Tabela 4.

Nr długości wg numeracji francuskiej	Długość ściółki kopyta w mm	Szerokość podstawy kopyta w przedstopiu (mm)	Szerokość podstawy kopyta w pięcie (mm)	Obwód kopyta w przedstopiu (mm)	Metoda pomiaru kopyta
42	298	96	63	253	Norma PN-O-91055:1987 Kopyta. Wielkości

Rozmiary obuwia będą dostosowane do potrzeb pracowników zamawiającego w oparciu o pomiary dokonane przez wykonawcę lub przekazane przez zamawiającego.

III.WYMAGANIA UŻYTKOWE

Wyrób powinien być wykonany za pomocą technologii, która będzie gwarantowała jego wysokie parametry użytkowe, w szczególności nie powinien powodować miejscowych ucisków, okaleczeń, otarć ani podrażnień skóry użytkownika.

Surowce i dodatki wykorzystywane do konfekcjonowania wyrobu nie powinny zawierać substancji uznanych za szkodliwe dla zdrowia.

Na obuwiu winien być umieszczony miesiąc i rok produkcji.

IV.WYMAGANIA JAKOŚCIOWE

Obuwie powinno być wykonane w gatunku 1.

V.CECHOWANIE, ZNAKOWANIE, PAKOWANIE, TRANSPORT PRZECHEWYWANIE.

Cechy i oznaczenia zawarte na obuwiu powinny być wykonane w technologii zapewniającej ich czytelność przy codziennym użytkowaniu i okresowych zabiegach konserwacyjnych przez okres udzielonej gwarancji na wyrób.

Informacja o sposobie konserwacji zawarta jest na odrębnej instrukcji umieszczonej wewnątrz pudełka.

1. Etykiety

Etykieta jednostkowa – przyklejona do pudełka z obuwem, zawiera:

- nazwę i adres producenta,
- nazwę wyrobu,
- rozmiar wyrobu,

Informacja o sposobie konserwacji zawarta na odrębnej instrukcji umieszczonej wewnątrz pudełka.

Etykieta kartonu zbiorczego zawiera:

- nazwę i adres producenta,
- nazwę wyrobu,

2. Pakowanie

Obuwie należy zapakować dwustopniowo: w opakowania jednostkowe (pudełka), a następnie w opakowania zbiorcze. Obuwie należy zapakować i przechowywać zgodnie z normą PN-O-91009:1996 Obuwie.

3. Transport

Wyroby są zapakowane pojedynczo w pudełka, a następnie w kartony zbiorcze. Transport musi odbywać się w warunkach zabezpieczających wyroby przed zamoczeniem, uszkodzeniem mechanicznym lub chemicznym.

4. Przechowywanie

Wyroby należy przechowywać w kartonach w budynkach magazynowych w temperaturze 16-20°C, zamkniętych i chroniących wyroby przed zamoczeniem, intensywnym nasłonecznieniem, gryzoniami, molami, pleśnią, z dala od środków chemicznych, grzejników.