

ZATWIERDZAM

Zastępca Komendanta  
Centrum Szkolenia Policji  
w Legionowie

Agnieszka Zielińska

02.05.2022

## PROGRAM FUNKCJONALNO – UŻYTKOWY

**Nazwa zamówienia:**

**Remont pomieszczeń w budynku nr 3 oraz w budynku nr 110 na terenie Centrum Szkolenia Policji w Legionowie**

**Adres obiektu budowlanego:**

Centrum Szkolenia Policji  
ul. Zegrzyńska 121  
05-119 Legionowo

**Zamawiający:**

Centrum Szkolenia Policji  
ul. Zegrzyńska 121  
05-119 Legionowo

**Roboty budowlane**

**Kod zamówienia według CPV:**

45000000-7 – roboty budowlane,  
45442100-8 – roboty malarskie,  
45330000-9 – roboty instalacyjne wodno-kanalizacyjne i sanitarne,  
45310000-3 – roboty instalacyjne elektryczne.

**Autorzy opracowania:**

Agnieszka Dąbrowska

**CENTRUM SZKOLENIA POLICJI W LEGIONOWIE**

kwiecień 2022 rok

NACZELNIK  
WYDZIAŁU INWESTYCJI I REMONTÓW  
CENTRUM SZKOLENIA POLICJI

podinsp. Zbigniew OKULSKI

C-IR-1002/DK/2022

## Spis treści

Część opisowa.....	3
1. Opis ogólny przedmiotu zamówienia.....	3
1.1 Charakterystyczne parametry określające wielkość obiektu lub zakres robót budowlanych.....	3
1.2 Aktualne uwarunkowania wykonania przedmiotu zamówienia .....	4
1.3 Ogólne właściwości funkcjonalno – użytkowe .....	4
1.4 Szczegółowe właściwości funkcjonalno – użytkowe .....	4
2. Opis wymagań zamawiającego w stosunku do przedmiotu zamówienia .....	4
2.1 Przygotowanie terenu budowy.....	4
2.2 Architektura .....	5
2.3 Konstrukcja.....	5
2.4 Instalacje budowlane.....	5
2.5 Wykończenie .....	6
2.6 Zagospodarowanie terenu .....	9
Część informacyjna.....	9
3.1 Prawo do dysponowania nieruchomością na cele budowlane .....	9
3.2 Gwarancja .....	9
3.3 Informacje ogólne .....	9
3.4 Dokumentacja fotograficzna.....	10

## Część opisowa

### 1. Opis ogólny przedmiotu zamówienia

Przedmiotem niniejszego opracowania jest remont pomieszczeń w budynku nr 3 oraz w budynku nr 110 zlokalizowanych na terenie Centrum Szkolenia Policji w Legionowie.

#### 1.1 Charakterystyczne parametry określające wielkość obiektu lub zakres robót budowlanych

Budynek nr 3 (internatowy) zlokalizowany jest na terenie Centrum Szkolenia Policji w Legionowie, w centralnej części, wolnostojący, w sąsiedztwie innych budynków. Został wybudowany w 1936 r.

Konstrukcja budynku – budynek murowany, stropy prefabrykowane, klatki schodowe żelbetowe. Jest to obiekt dwukondygnacyjny, podpiwniczony.

Budynek posiada następujące instalacje:

- centralnego ogrzewania,
- wodno – kanalizacyjną,
- wentylacyjną,
- elektryczną i odgromową,
- telekomunikacyjną.

Parametry budynku nr 3

- |                                 |                      |
|---------------------------------|----------------------|
| – kubatura całego budynku       | 7 866 m <sup>3</sup> |
| – kubatura części internatowej  | 4 110 m <sup>3</sup> |
| – szerokość części internatowej | 13,47 m              |
| – długość                       | 28,88 m i 28,42 m    |
| – wysokość części internatowej  | 7,65 m               |

Budynek nr 110 (hala sportowa) zlokalizowany jest na terenie Centrum Szkolenia Policji w Legionowie, we wschodniej części, wolnostojący, w sąsiedztwie innych budynków.

Budynek został oddany do użytku w 2010 r.

Konstrukcja budynku murowana, dach dwuspadowy o konstrukcji wykonanej z drewna klejonego, stropy SP 26,5.

Jest to obiekt dwukondygnacyjny, niepodpiwniczony.

Budynek posiada następujące instalacje:

- centralnego ogrzewania,
- wodno – kanalizacyjną,
- wentylacyjną,
- elektryczną i odgromową,
- telekomunikacyjną.

Parametry budynku nr 110:

- kubatura	27 454 m <sup>3</sup>
- szerokość	34 92 m
- długość	80 50 m
- wysokość	11,99 m

#### 1.2 Aktualne uwarunkowania wykonania przedmiotu zamówienia

Budynki nr 3 i 110 są w ciągłej eksploatacji. W celu prowadzenia prac budynki będą częściowo wyłączone z użytkowania.

Budynek nr 3 wyłączony będzie z użytkowania w terminie lipiec – listopad.

W budynku nr 110 remontowane sale będą sukcesywnie wyłączane z użytkowania zgodnie z ustalonym harmonogramem rzeczowo – finansowym.

W związku z powyższym należy zwrócić szczególną uwagę na prawidłowe zabezpieczenie placu budowy pod kątem porządku oraz bezpieczeństwa użytkowników obiektu.

#### 1.3 Ogólne właściwości funkcjonalno – użytkowe

W wyniku wykonanych prac podniesione zostaną walory użytkowe pomieszczeń.

#### 1.4 Szczegółowe właściwości funkcjonalno – użytkowe

Parametry budynków oraz pomieszczeń, które się w nich znajdują takie jak powierzchnia, wysokość, kubatura itp. nie ulegną zmianie.

## 2. Opis wymagań zamawiającego w stosunku do przedmiotu zamówienia

### 2.1 Przygotowanie terenu budowy

Nie dotyczy – prace remontowe będą prowadzone wewnątrz budynków.

### 2.2 Architektura

Nie dotyczy.

### 2.3 Konstrukcja

Nie dotyczy.

### 2.4 Instalacje budowlane

#### Zakres robót budowlanych:

#### Budynek nr 3

##### Roboty sanitarne

- spuszczenie wody z układu oraz ponowne napełnienie i odpowietrzenie instalacji po przeprowadzeniu prac – 45 grzejników.

##### Roboty elektryczne

##### Roboty demontażowe i montażowe:

- demontaż opraw oświetleniowych (ściennych i sufitowych) do ponownego montażu – 139 szt.,
- montaż opraw oświetleniowych (ściennych i sufitowych) wcześniej zdemontowanych – 139 szt.

#### Budynek nr 110

##### Roboty sanitarne

- spuszczenie wody z układu oraz ponowne napełnienie i odpowietrzenie instalacji po przeprowadzeniu prac – 14 grzejników.

##### Roboty elektryczne

##### Roboty demontażowe i montażowe:

- demontaż opraw oświetleniowych (ściennych i sufitowych) do ponownego montażu – 60 szt.,

- montaż opraw oświetleniowych (ściennych i sufitowych) wcześniej zdemontowanych  
- 60 szt.

## 2.5 Wykończenie

### Zakres robót budowlanych:

Budynek nr 3 – powierzchnia części internatowej około 716 m<sup>2</sup>, wysokość pomieszczeń 2,7 – 3,0 m

Roboty budowlane

Roboty demontażowe:

- demontaż karniszy (karnisze do ponownego montażu) – 50 szt.,
- demontaż uchwyty na telewizor – 37 szt.,
- ostrożny demontaż listew odbojowych ściennych fornirowanych o wysokości około 30 cm (listwy do ponownego montażu) oraz pochwyty balustrady zamocowanego do ściany – około 49 m<sup>2</sup>,
- demontaż grzejnika stalowego dwupłytkowego (grzejnik do ponownego montażu) – 45 szt.

Roboty wykończeniowe, tynkarskie i malarskie (ściany i sufity):

- przygotowanie ścian i sufitów do malowania (zeskrobanie i zmycie starej farby, przecierki) – około 3 170 m<sup>2</sup> (w tym około 101 m<sup>2</sup> w pomieszczeniach o powierzchni poniżej 5 m<sup>2</sup> oraz około 706 m<sup>2</sup> na klatkach schodowych),
- zeskrabanie i zmycie starej farby olejnej ze ścian – około 101 m<sup>2</sup>,
- naprawa tynku po demontażu uchwyty na telewizor – 37 szt.,
- naprawa spękań tynku na ścianach (spękania w różnych miejscach), poszpachlowanie nierówności itp. – łącznie około 85 m<sup>2</sup>,
- naprawa spękań tynku na sufitach (spękania w różnych miejscach), poszpachlowanie nierówności itp. – łącznie około 60 m<sup>2</sup>,
- dwukrotne malowanie ścian farbą lateksową – około 2 551 m<sup>2</sup> (w tym około 135 m<sup>2</sup> na klatkach schodowych),
- dwukrotne malowanie sufitu farbą lateksową – około 619 m<sup>2</sup> (w tym około 52 m<sup>2</sup> na klatkach schodowych),
- dwukrotne malowanie farbą olejną ścian (lamperia) – około 101 m<sup>2</sup>,

- przygotowanie do malowania rurek centralnego ogrzewania (czyszczenie poprzez szrotkowanie mechaniczne do trzeciego stopnia czystości) – około 160 mb,
- dwukrotne malowanie farbą olejną rurek centralnego ogrzewania – około 160 mb,
- montaż karniszy (karnisze wcześniej zdemontowane) – 50 szt.,
- montaż listew odbojowych ściennych fornirowanych o wysokości około 30 cm (listwy wcześniej zdemontowane) oraz pochwyty balustrady – około 49 m<sup>2</sup>,
- montaż grzejnika stalowego dwupłytkowego (wcześniej zdemontowanego) – 45 szt.

Roboty malarskie – balustrada na klatce schodowej:

- przygotowanie do malowania elementów stalowych balustrady (czyszczenie poprzez szrotkowanie do trzeciego stopnia czystości) – około 15 m<sup>2</sup>,
- odtłuszczenie elementów stalowych balustrady – około 15 m<sup>2</sup>,
- malowanie elementów stalowych balustrady farbami do gruntowania olejnymi – około 15 m<sup>2</sup>,
- dwukrotne malowanie elementów stalowych balustrady farbami olejnymi – około 15 m<sup>2</sup>,
- przygotowanie do malowania pochwyty balustrady (usunięcie / opalenie farby olejnej z pochwyty balustrady) – około 14 mb,
- dwukrotne malowanie farbą olejną pochwyty balustrady – około 14 mb.

Roboty towarzyszące:

- wywiezienie i utylizacja odpadów budowlanych,
- zabezpieczenie podłogi na czas remontu – około 700 m<sup>2</sup>,
- zabezpieczenie okien, parapetów, drzwi, hydrantów itp., na czas remontu – około 711 m<sup>2</sup>,
- mycie po robotach malarskich okien, parapetów, drzwi, hydrantów itp. – około 711 m<sup>2</sup>,
- posprzątanie po pracach budowlanych.

Budynek nr 110 – powierzchnia około 3 533 m<sup>2</sup>, wysokość pomieszczeń 3,0 m – około 11,0 m

Roboty budowlane

Roboty demontażowe:

- demontaż drabinek gimnastycznych (drabinki do ponownego montażu) – około 264 m<sup>2</sup>,
- demontaż uchwytów stalowych na worki treningowe itp. (uchwyty do ponownego montażu) – 17 szt.,
- demontaż grzejnika stalowego dwupłytkowego (grzejnik do ponownego montażu) – 14 szt.

Roboty wykończeniowe tynkarskie i malarskie (ściany i sufity):

- przygotowanie ścian i sufitów do malowania (zeskrobanie i zmycie starej farby, przecierki) – około 3 965 m<sup>2</sup> (w tym około 612 m<sup>2</sup> na wysokości powyżej 5 m oraz około 184 m<sup>2</sup> na klatkach schodowych),
- zeskrabanie i zmycie starej farby olejnej/lakieru ze ścian – około 713 m<sup>2</sup> (w tym około 111 m<sup>2</sup> na klatkach schodowych),
- naprawa spękań tynku na ścianach (spęknięcia w różnych miejscach), poszpachlowanie nierówności itp. – łącznie około 142 m<sup>2</sup>,
- dwukrotne malowanie ścian farbą lateksową – około 3 900 m<sup>2</sup> (w tym około 612 m<sup>2</sup> na wysokości powyżej 5 m, oraz około 184 m<sup>2</sup> na klatkach schodowych),
- dwukrotne malowanie sufitu farbą lateksową – około 90 m<sup>2</sup>,
- dwukrotne malowanie farbą olejną ścian (lamperia) – około 746 m<sup>2</sup> (w tym około 111 m<sup>2</sup> na klatkach schodowych),
- wykonanie okładziny ściennej z PCV do wysokości 2 m – okładzina homogeniczna, barwiona w masie, grubość min. 2 mm (grubość warstwy ścieralnej/użytkowej taka jak grubość wykładziny), wykładzina trudnozapalna klasy Bfl-s1 – około 458 m<sup>2</sup> (w tym okładzina na ścianach w przewężeniach korytarzy około 72 m<sup>2</sup>, na siłowni około 20 m<sup>2</sup>, na salach judo około 366 m<sup>2</sup>),
- zakup i montaż listew odbojowych ściennych fornirowanych o wysokości około 35 cm (na sali wykładowej zlokalizowanej na piętrze) – około 14 mb,
- montaż drabinek gimnastycznych (drabinki wcześniej zdemontowane) – około 264 m<sup>2</sup>,
- montaż uchwytów stalowych na worki treningowe itp. (uchwyty wcześniej zdemontowane) – 17 szt.,
- montaż grzejnika stalowego dwupłytkowego (grzejnik wcześniej zdemontowany) – 14 szt.



Roboty towarzyszące:

- wywiezienie i utylizacja odpadów budowlanych,
- zabezpieczenie podłogi na czas remontu – około 1 035 m<sup>2</sup>,
- zabezpieczenie luster na czas remontu – około 44 m<sup>2</sup>,
- zabezpieczenie wykończenia ścian i innych elementów nieprzeznaczonych do malowania – około 580 m<sup>2</sup>,
- zabezpieczenie okien, parapetów, drzwi, hydrantów itp., na czas remontu – około 860 m<sup>2</sup>,
- mycie po robotach malarskich okien, parapetów, drzwi, hydrantów itp. – około 860 m<sup>2</sup>,
- posprzątanie po pracach budowlanych.

Materiały przewidziane do realizacji robót, wykończenia budowlano – montażowego, winny być zastosowane w odpowiednim rodzaju, klasie i gatunku oraz posiadać odpowiednie certyfikaty, atesty, aprobaty i oceny zgodnie z wymaganiami zharmonizowanych Polskich Norm (PN – EN). Materiały wykończeniowe należy uzgadniać z zamawiającym.

Wykonanie robót zgodnie z prawem budowlanym, obowiązującymi przepisami i wiedzą techniczną.

Miejsce prowadzenia robót budowlanych należy zabezpieczyć i utrzymywać w należytym porządku.

## 2.6 Zagospodarowanie terenu

Nie dotyczy.

## Część informacyjna

### 3.1 Prawo do dysponowania nieruchomością na cele budowlane

Zamawiający oświadcza, że posiada prawo do dysponowania nieruchomością na cele budowlane.

### 3.2 Gwarancja

Wymagany minimalny okres gwarancji: 5 lat.

Okres gwarancji będzie liczony od daty odbioru końcowego robót.

### 3.3 Informacje ogólne

Zamawiający zaleca dokonanie wizji lokalnej obiektu. Termin należy uzgodnić z przedstawicielem Wydziału Inwestycji i Remontów Centrum Szkolenia Policji.

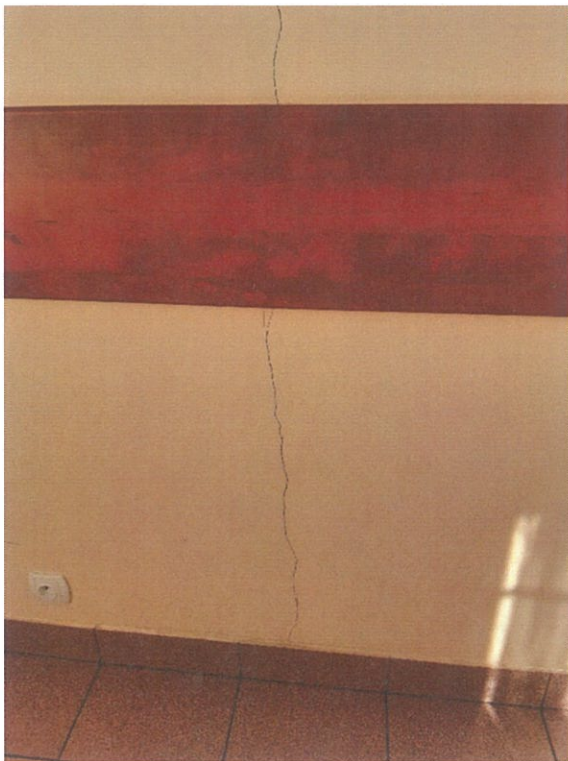
Wykonawca zobowiązany jest do uzgadniania na bieżąco z Zamawiającym materiałów przewidzianych do wbudowania oraz poszczególnych etapów robót budowlanych.

### 3.4 Dokumentacja fotograficzna

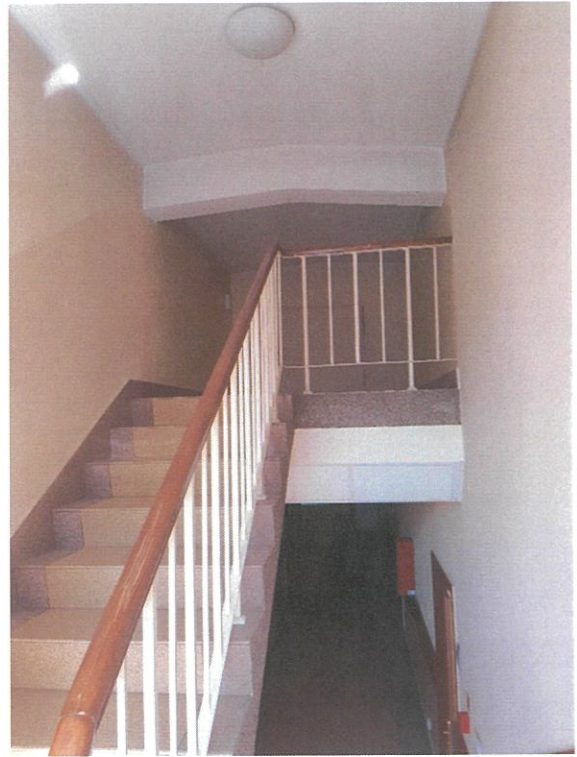
Dokumentacja fotograficzna w załączniku nr 1.

**DOKUMENTACJA FOTOGRAFICZNA**

1. Budynek nr 3









2. Budynek nr 110











