

OPIS PRZEDMIOTU ZAMÓWIENIA

„Zabudowa kotłów i technologii kotłowni w budynkach przy ul. Leona 1 i 3 w Rydułtowach oraz dwóch zbiorników gazu LPG o poj. 62m³ każdy wraz z instalacją gazową”

1. Roboty budowlane, instalacyjne i wszelkie inne roboty konieczne do wykonania zadania pn.: „Zabudowa kotłów i technologii kotłowni w budynkach przy ul. Leona 1 i 3 w Rydułtowach oraz dwóch zbiorników gazu LPG o poj. 62m³ każdy wraz z instalacją gazową” należy wykonać zgodnie z dokumentacją projektową wyszczególnioną poniżej:
 - 1) Zbiorniki LPG
 - a) Projekt architektoniczno – budowlany – „Budowa dwóch zbiorników gazu LPG o poj. 62m³ każdy wraz z instalacją gazową.
 - b) Projekt wykonawczy Tom I – Technologia i instalacja gazowa LPG
 - c) Projekt wykonawczy Tom II – Konstrukcja
 - d) Projekt wykonawczy Tom III – Instalacje elektryczne
 - 2) Budowa kotłowni
 - a) Projekt architektoniczno – budowlany „Przebudowa, rozbudowa i nadbudowa budynku na potrzeby zabudowy układu kogeneracyjnego z zapleczem i infrastrukturą techniczną.”
 - b) Projekt wykonawczy Tom I – Architektura
 - c) Projekt wykonawczy Tom II – Konstrukcja
 - d) Projekt wykonawczy Tom III – Instalacje elektryczne – projekt zamienny
 - e) Projekt wykonawczy Tom IV – Technologia i wewnętrzna instalacja gazowa
 - f) Projekt wykonawczy Tom V – Wewnętrzne instalacje wod.-kan. i c.o.
 - g) Projekt wykonawczy Tom VI – Instalacje zewnętrzne
 - h) Projekt wykonawczy Tom VII – Wewnętrzne instalacje wentylacji i klimatyzacji
 - i) Projekt wykonawczy Tom VIII – Drogi
 - j) Projekt wykonawczy Tom VIII a – Instalacje niskoprądowe
2. W zakres robót wchodzi wszystkie roboty dotyczące budowy zbiornikowej instalacji LPG, m.in.:
 - 1) Budowa fundamentów pod zbiorniki LPG oraz stację zgazowania – zgodnie z projektem budowlanym i wykonawczym.
 - 2) Budowa wiaty pod stację zgazowania – zgodnie z projektem budowlanym i wykonawczym.
 - 3) Budowa stacji zgazowania LPG - zgodnie z projektem budowlanym i wykonawczym.
 - 4) Dostawa, montaż i odbiory UDT związane z zabudową zbiorników LPG z koniecznym do właściwego ich funkcjonowania wyposażeniem, armaturą, rurociągami, parownikami i innymi instalacjami.
 - 5) Budowa przyłącza gazu do budynku i przyłączenie kotłów LPG – zgodnie z projektem budowlanym i wykonawczym.
 - 6) Wykonanie systemu detekcji CO i LPG – zgodnie z projektem budowlanym i wykonawczym.
 - 7) Wykonanie wszystkich prób i sprawdzeń – zgodnie z projektem budowlanym i wykonawczym.
 - 8) Wykonanie instalacji elektrycznych dotyczących zbiorników LPG tj.: zasilanie szafki sterowniczej, uziemienia i ochrony katodowej zbiorników LPG – zgodnie z projektem budowlanym i wykonawczym.
 - 9) Dostawa, montaż, uruchomienie kotłów LPG o parametrach zgodnych z projektem budowlanym i wykonawczym oraz odbiory UDT.

Zamawiający dopuszcza możliwość zmiany kotłów opisanych w dokumentacji projektowej pod warunkiem:

 - a) zmiany na kotły równoważne o parametrach nie gorszych niż te, które zostały przewidziane w dokumentacji projektowej,
 - b) w przypadku zaproponowania innych kotłów niż te, które zostały przewidziane w dokumentacji projektowej, Wykonawca na własny koszt dokona koniecznych modyfikacji dokumentacji projektowej oraz uzyska wszelkie uzgodnienia i decyzje, które wynikać będą z wprowadzonych zmian urządzeń i przedstawi je do akceptacji Zamawiającemu,
 - c) Wykonawca wykona dokumentację powykonawczą w przypadku wprowadzenia zmian w stosunku do dokumentacji projektowej.

UWAGA!

Kotły zakupione zostaną przez Zamawiającego poprzez leasing. Wykonawca robót zamawia, dostarcza, montuje, uruchamia i przeprowadza wszystkie procedury odbiorowe dot. kotłów, które zakupione zostaną w ramach leasingu. Po ostatecznym wyborze Wykonawcy ustalone zostaną szczegóły leasingu pomiędzy Zamawiającym i producentem kotłów.

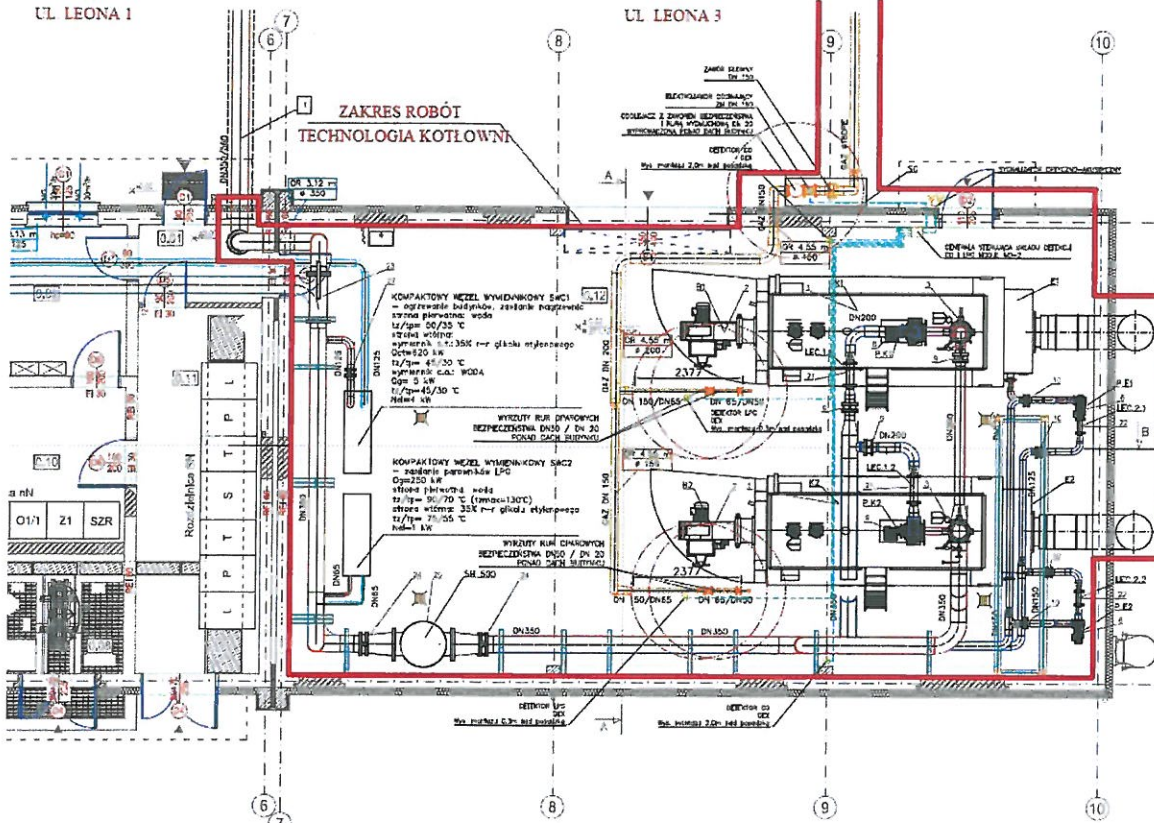
- 10) Dostawa, montaż i uruchomienie urządzeń stanowiących technologię kotłowni, tj.: wszystkich rurociągów, armatury, wymienników ciepła, sprzęgła hydraulicznego, kominów, automatyki i pozostałych urządzeń, które zamontowane zostaną w budynku zlokalizowanym przy ul. Leona 3 i zapewnią prawidłową pracę kotłowni, założoną w dokumentacji projektowej - zgodnie z projektem budowlanym i wykonawczym.
- 11) Rurociąg DN 350 (zasilanie) zlokalizowany w budynku przy ul. Leona 3 należy wykonać do ściany zewnętrznej budynku przy ul. Leona 1 (jak zaznaczono na rys. nr 1). Granicą dla technologii kotłowni oraz pozostałych rurociągów są ściany dylatacyjne na styku budynków Leona 1 i Leona 3.
- 12) Rurociąg DN 350 (powrót) łączący sprzęgło hydrauliczne zlokalizowane w budynku przy ul. Leona 3 z pompownią zlokalizowaną w budynku przy ul. Leona 1 (jak zaznaczono na rys. nr 2).
- 13) Dostawa, montaż, uruchomienie wszystkich przewodów, armatury, żaluzji wentylacyjnych na elewacjach i urządzeń wentylacyjnych wraz z konstrukcjami wsporczymi, które zamontowane zostaną w budynkach przy ul. Leona 1 i 3 oraz wykonanie wszystkich koniecznych badań, pomiarów i sprawdzeń, koniecznych do ostatecznego oddania budynków do użytkowania – kompletna wentylacja mechaniczna w budynkach zgodnie z projektem budowlanym i wykonawczym (jak zaznaczono na rys. 3, 4, 5, 6, 7).
- 14) Przygotowanie wszelkich dokumentów koniecznych do przeprowadzenia wszystkich odbiorów dotyczących zarówno technologii kotłowni jak i zbiornikowej instalacji LPG wraz z przyłączem gazu i instalacją gazową w kotłowni.



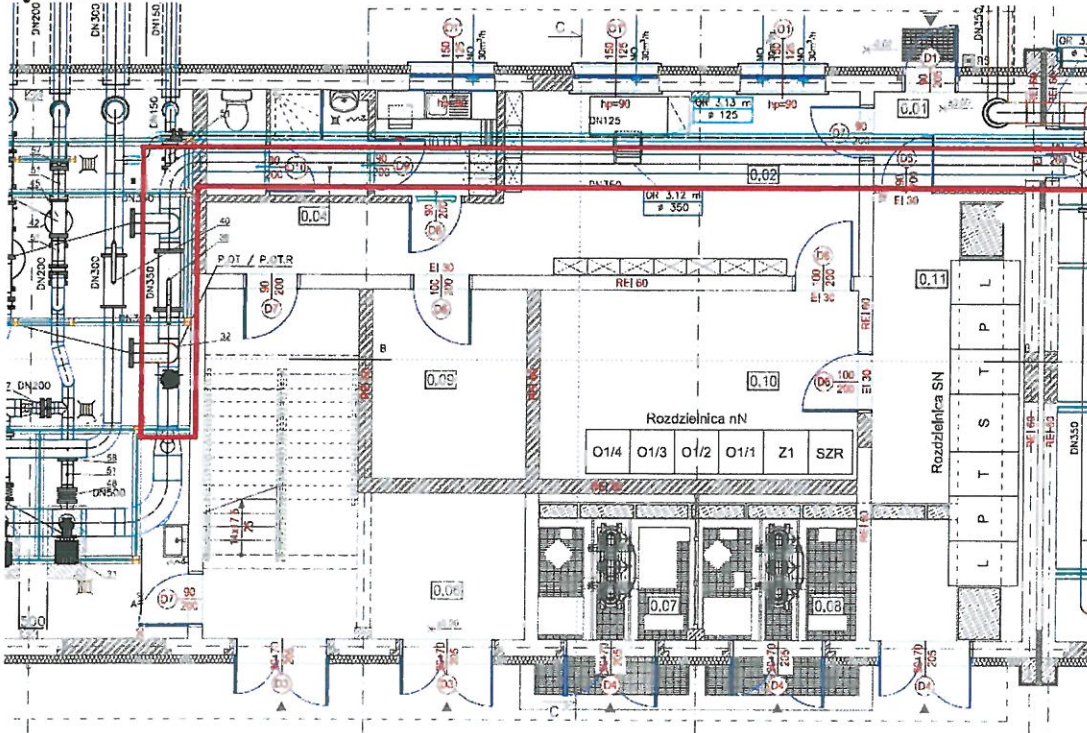
ZAKRES ROBÓT:

TECHNOLOGIA KOTŁOWNI:

rys. nr 1 – szczegółowe rozwiązania w dokumentacji projektowej – rysunek poglądowy



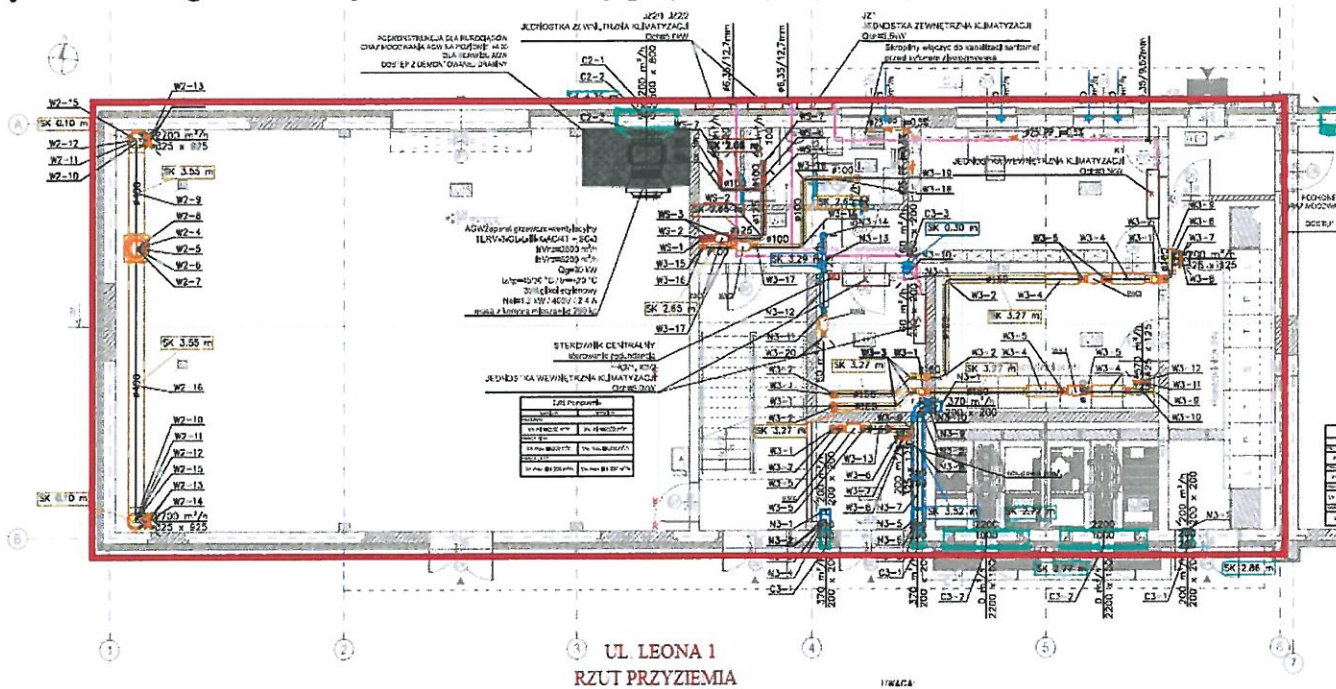
rys. nr 2



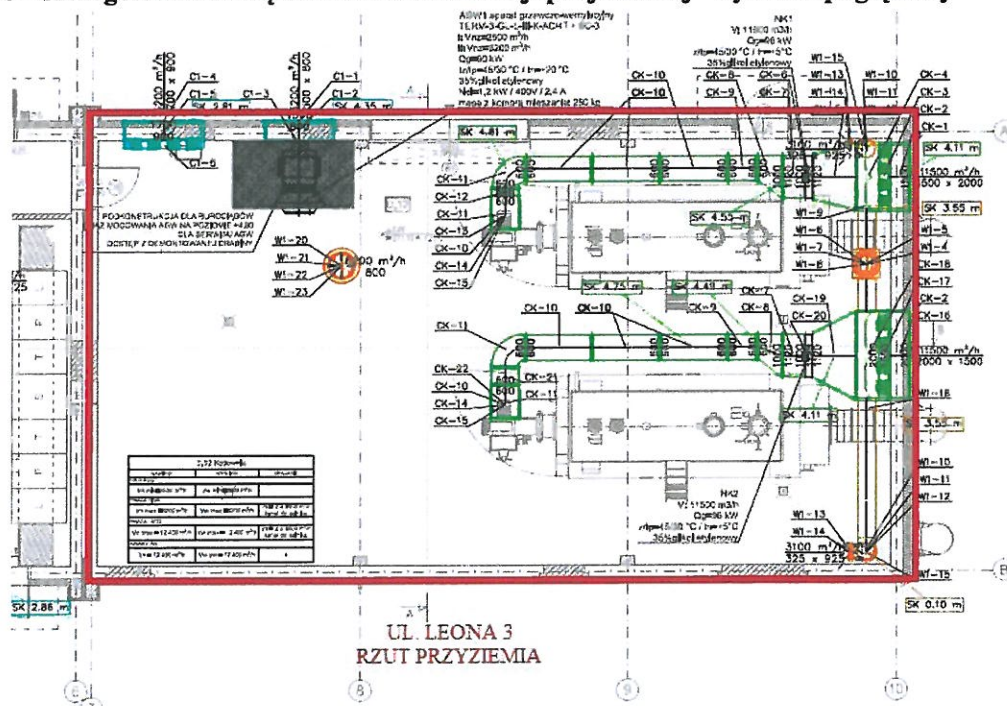
Handwritten signatures and initials in blue ink.

WENTYLACJA:

rys. nr 3 – szczegółowe rozwiązania w dokumentacji projektowej – rysunek poglądowy

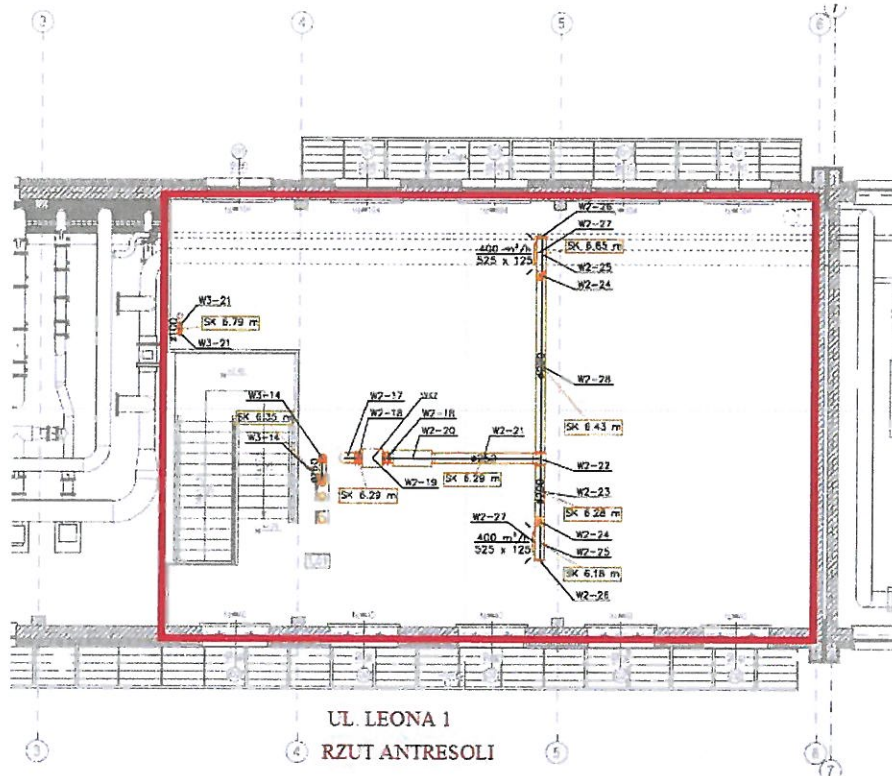


rys. nr 4 – szczegółowe rozwiązania w dokumentacji projektowej – rysunek poglądowy

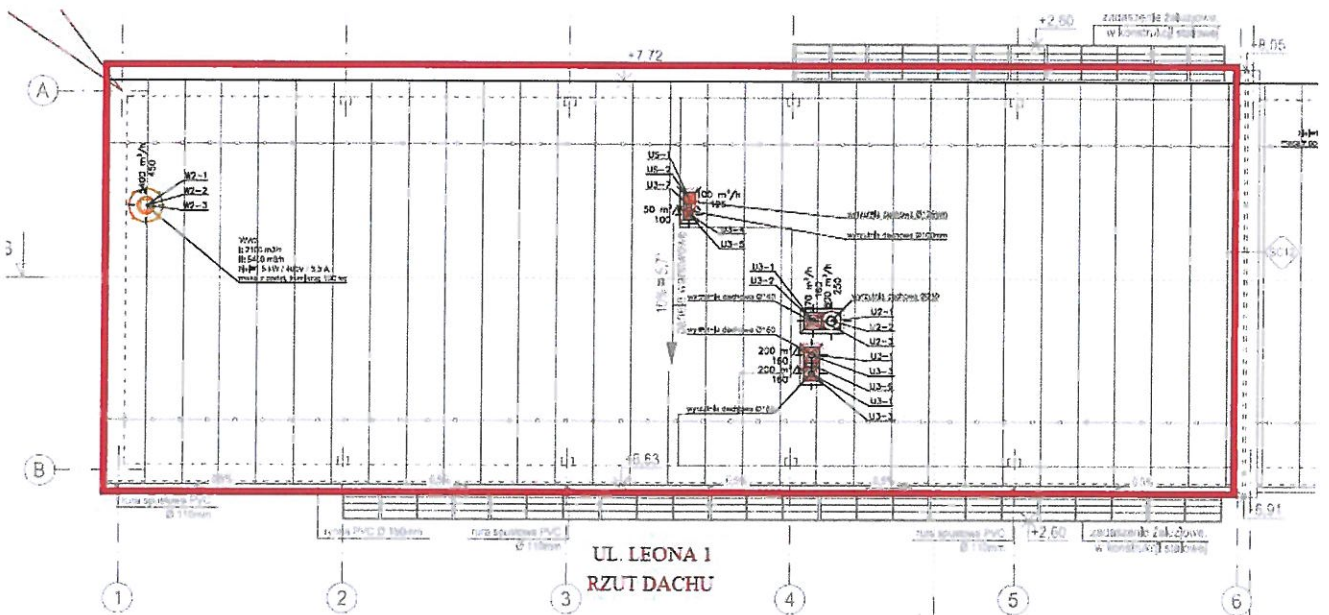


Handwritten signatures and initials in blue ink.

rys. nr 5 – szczegółowe rozwiązania w dokumentacji projektowej – rysunek poglądowy

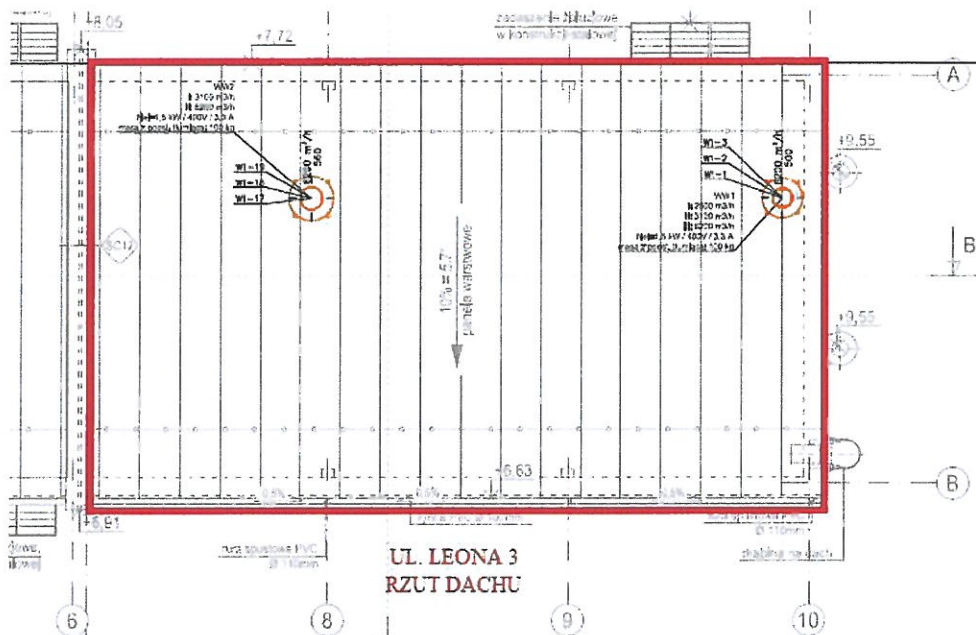


rys. nr 6 – szczegółowe rozwiązania w dokumentacji projektowej – rysunek poglądowy



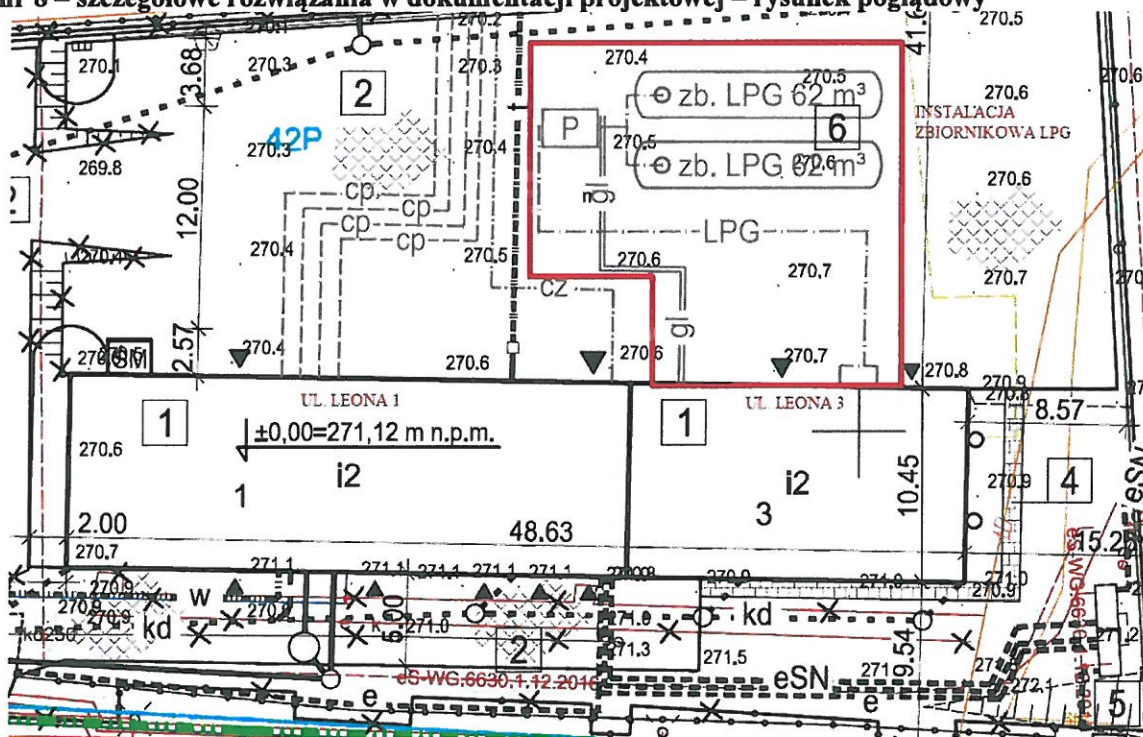
Handwritten signatures and initials in blue ink.

rys. nr 7 – szczegółowe rozwiązania w dokumentacji projektowej – rysunek poglądowy



INSTALACJA ZBIORNIKOWA LPG:

rys. nr 8 – szczegółowe rozwiązania w dokumentacji projektowej – rysunek poglądowy



3. W zakres robót nie wchodzi:

- 1) Roboty budowlane – aktualnie w obiektach zlokalizowanych przy ul. Leona 1 i 3 trwają prace budowlane związane z przebudową budynków na potrzeby planowanej kotłowni gazowej.
- 2) Przejścia w ścianach żelbetowych (otwory zostały wykonane w trakcie realizacji robót budowlanych) – wymagane jest ewentualne skorygowanie wymiarów otworów podczas realizacji robót.

[Handwritten signatures in blue ink]

Wszystkie roboty należy wykonać zgodnie z wytycznymi zawartymi w dokumentacji projektowej (projekt budowlany i wykonawczy), która stanowi podstawę do wyceny robót wchodzących w zakres niniejszego zapytania ofertowego.

Zamawiający wymaga, aby przed złożeniem oferty Wykonawca dokonał wizji lokalnej na terenie budowy. Zamawiający przyjmuje, że oferta jaką złoży Wykonawca przewidywać będzie wszelkie koszty związane wykonaniem przedmiotu zamówienia w opisanym powyżej zakresie.

Rysunki 1 - 8 zamieszczono w celu orientacyjnego przedstawienia zakresu robót.

[Handwritten signature]

