



**MPK-Łódź**

**DOKUMENTACJA TECHNICZNO- TECHNOLOGICZNA**

**BLUZA POLAROWA MĘSKA**

Dokumentacja jest własnością MPK Łódź.  
Całość lub część dokumentacji nie może być rozpowszechniana bez zgody Właściciela.

## ZAWARTOŚĆ

<b>I</b>	<b>Charakterystyka wyrobu</b>	
	1	Opis, rysunek modelowy
	2	Wykaz materiałów zasadniczych i dodatków
<b>II</b>	<b>Wymagania techniczne</b>	
	1	Wymagania techniczne tkaniny zasadniczej- wstawki
	2	Wymagania techniczne tkaniny podszewkowej
	3	Wymagania techniczne polaru
	4	Zestawienie elementów składowych
	5	Rodzaje szwów i ściągów
	6	Sztukowanie elementów
	7	Wymagania odnośnie oznaczenia wielkości odzieży i wymiarów ciała
	8	Tabela klasyfikacji wielkości
9	Wymiarowanie wyrobu	
<b>III</b>	<b>Wymagania użytkowe</b>	
<b>IV</b>	<b>Wymagania jakościowe</b>	
	1	Błędy tkaninowe
	2	Błędy konfekcyjne
<b>V</b>	<b>Cechowanie, znakowanie, pakowanie, transport, przechowywanie</b>	
	1	Wszywka
	2	Etykiety
	3	Pakowanie
	4	Transport
	5	Przechowywanie

## **I. CHARAKTERYSTYKA WYROBU**

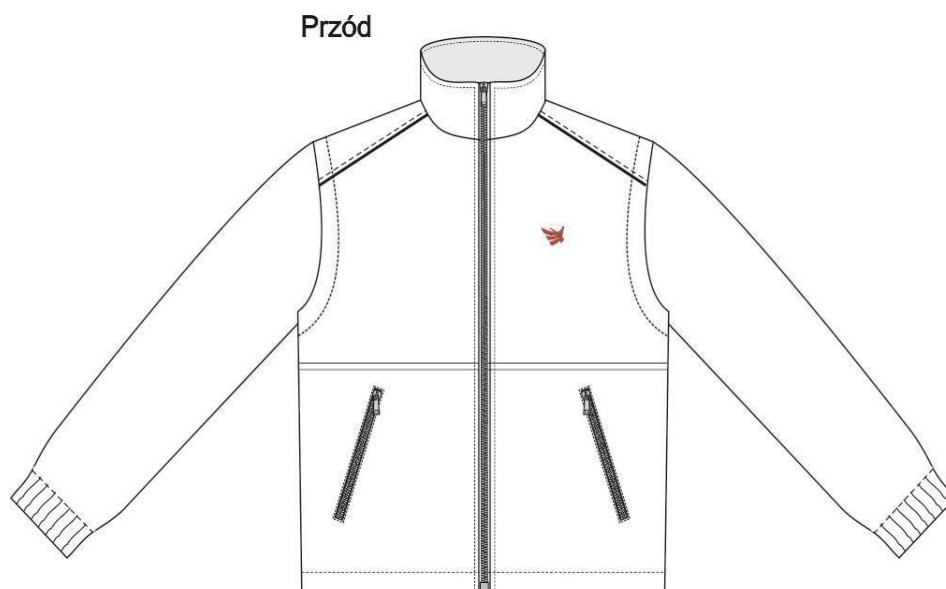
### **BLUZA POLAROWA**

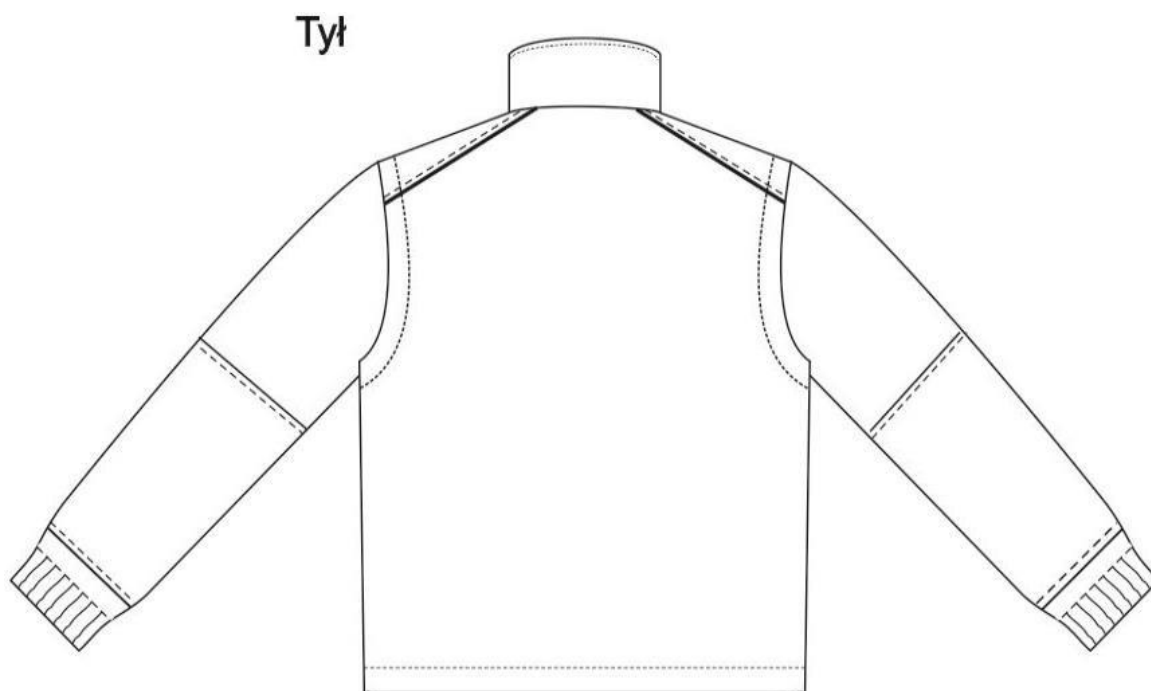
Bluza wykonana jest z dzianiny typu polar, połączonej trwale z dzianiną ażurową (siatką), w kolorze czarnym lub ciemnogrnatowym. Bluza stanowi oddzielny wyrób. Jest zapinana na zamek błyskawiczny rozdzielczy, obrotowy, kostkowy. Na rękawach i ramionach naszyte jest wzmocnienie z tkaniny zasadniczej. Na tyle, na plecach łąta z tkaniny zasadniczej na, której umieszczony jest duży, odbłaskowy napis:

„ZAKŁAD PRZEWOZU OSÓB NIEPEŁNOSPRAWNYCH” LUB „NADZÓR RUCHU”

Bluza posiada kołnierz typu stójka, ochraniający szyję. Rękawy jednoczęściowe, dopinane na zamek błyskawiczny rozdzielczy, żyłkowy, ściągnięte w dole gumą. Po odpięciu rękawów maszynki zamków zostają przy rękawach. Na dole w obu przodach bluzy odszyte kieszenie wpuszczane, pionowo-skośne, zapinane na zamek błyskawiczny, kostkowy. Na lewym i prawym przodzie bluzy od wewnętrznej strony naszyte łąty z tkaniny zasadniczej o szerokości przodu bluzy i wysokości około 30 cm (mierzonej od dolnej krawędzi bluzy), a także kieszenie (z tkaniny zasadniczej), zapinane na zamek błyskawiczny. Dół bluzy podwinięty i przestębnowany na szerokość 3cm ± 0,2 cm, z wprowadzoną gumką do regulacji obwodu, ze stoperami dwuotworowymi na linii szwów bocznych. Na lewym przodzie haft z logo MPK. Kolor haftu zgodny z wzorem poglądowym zamawiającego.

Rys. 1





### **NAPIS**

Napisy odblaskowe kolorze srebrnym wgrzane w łatę z tkaniny zasadniczej. Na tyle centralnie napis o wymiarach 381x123 mm ( $\pm 2$ mm), w trzech rzędach litery.

### **ZAKŁAD PRZEWOZU OSÓB NIEPEŁNOSPRAWNYCH**

srebrne o wymiarach :

- Wysokość litery 30 mm ( $\pm 1$ mm)
- Grubość litery 4,5 mm ( $\pm 0,5$ mm)

Na tyle w dwóch rzędach centralnie napis o wymiarach 290x127mm ( $\pm 2$ mm) NADZÓR RUCHU.

### **NADZÓR RUCHU**

Litery srebrne o wymiarach :

- Wysokość litery 50mm ( $\pm 1$ mm)
- Grubość litery 14,0mm ( $\pm 0,5$ mm)
- Krój czcionki Helvetica.

## 1. Wykaz materiałów zasadniczych i dodatków

Tabela 1.

Lp.	Nazwa materiału	Rodzaj i charakterystyka materiału
1	Tkanina zasadnicza-wstawki	Tkanina laminat dwuwarstwowy
2	Tkanina czerwona kontrast	Tkanina czerwona kontrast na wstawki
3	Tkanina podszewkowa	Tkanina poliestrowa w kolorze tkaniny zasadniczej
4	Polar+siatka	Polar łączony na stałe z siatką
5	Logo (znak graficzny)	Haft ze znakiem graficznym MPK w kolorze czerwonym zgodnym z wzorem poglądowym zamawiającego

## II. WYMAGANIA TECHNICZNE

### 1. Wymagania techniczne tkaniny zasadniczej

Kolor granatowy zgodny z wzorem poglądowym zamawiającego

Tabela 2.

Lp.	Wyszczególnienie- wskaźnik	Jednostka miary	Wartość liczbowa	Norma
1	Tkanina zewnętrzna		100% poliester wykończenie : szmerglowana	
2	Warstwa funkcyjna		membrana paroprzepuszczalna PES lub PTFE	
3	Masa powierzchniowa	g/m <sup>2</sup>	165 ± 5	PN-ISO 3801:1993
4	Splot		Płócienny	PN-92/P-01704

## 2. Wymagania techniczne tkaniny podszewkowej

Kolor granatowy zgodny z wzorem poglądowym zamawiającego.

Tabela 3.

<b>Wymagania techniczne</b>		
1	Skład surowcowy	100% włókna poliestrowe
2	Splot: skośny	
3	Charakterystyka wykończenia: antyelektrostatyczne	

## 3. Wymagania techniczne polaru

Kolor granatowy zgodny z wzorem poglądowym zamawiającego.

Tabela 4.

<b>Wymagania techniczne</b>				
1	Skład surowcowy -warstwa zewnętrzna -warstwa wewnętrzna		100 % poliester dzianina polarowa siatka ażurowa	
Obie warstwy na trwale połączone ze sobą (sklejone)				
Wymagania użytkowe				
Lp.	Wyszczególnienie		Jednostka miary	Wielkość wskaźnika
1	Masa powierzchniowa		g/m <sup>2</sup>	310-350
2	Kurczliwość po praniu wodnym nie więcej niż	Kierunek wzdłużny Kierunek poprzeczny	%	±0,5 ±0,5
3	Wytrzymałość na przebicie kulką nie mniej niż		N	240

### 1. Rodzaje szwów i ściegów

Każdy szew przy rozpoczęciu i zakończeniu należy zamocować poprzez dwukrotne przeszycie, w celu zabezpieczenia przed pruciem.

### 2. Sztukowanie elementów

Nie dopuszcza się sztukowania elementów.

### 3. Wymagania odnośnie oznaczenia wielkości odzieży i wymiarów ciała.

W celu dostosowania wyrobu do sylwetki przyjmuje się, jako wymiary kontrolne następujące

wymiary ciała: wzrost i obwód klatki piersiowej.  
Zakresy i interwały dla wymiarów ciała:

Tabela 6.

Wymiary podstawowe	Wzrost mężczyzn - interwał 6cm					
Wzrost w cm	164	170	176	182	188	194
Zakres w cm	161-167	167-173	173-179	179-185	185-191	191-197

Tabela 7.

Wymiary podstawowe	Obwody klatki piersiowej mężczyzn - interwał 4cm							
Obwód klatki piersiowej w cm	92	96	100	104	108	112	116	120
Zakres w cm	90-94	94-98	98-102	102-106	106-110	110-114	114-118	118-122

Tabela 8.

Wymiary podstawowe	Obwody pasa mężczyzn - interwał 4cm							
Obwód pasa w cm	82	86	90	94	98	102	106	110
Zakres w cm	80-84	84-88	88-92	92-96	96-100	100-104	104-108	108-112

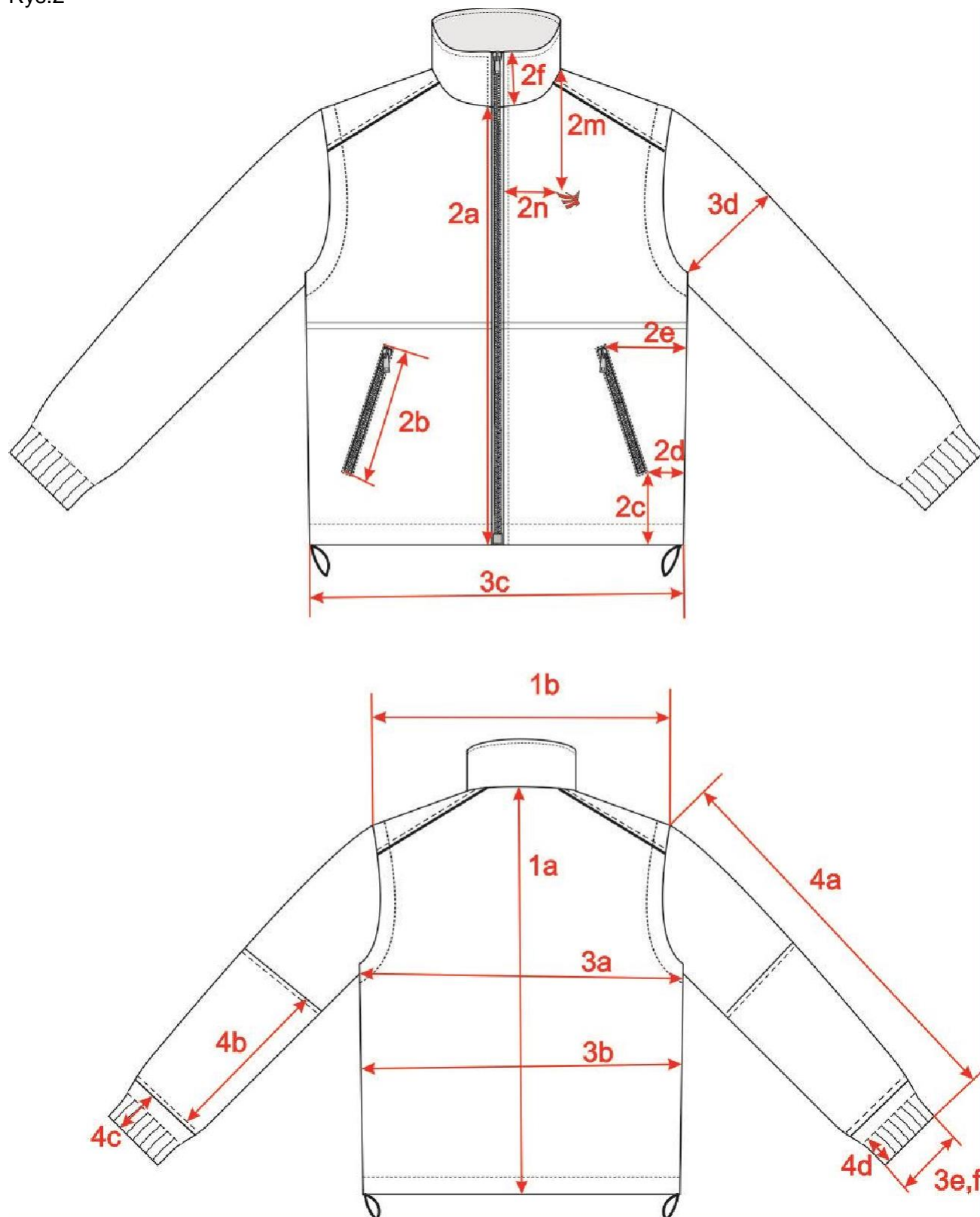
Tabela klasyfikacji wielkości

Tabela 9.

	obwód klatki piersiowej	92	96	100	104	108	112	116	120
		90-94	94-98	98-102	102-106	106-110	110-114	114-118	118-122
	obwód pasa	82	86	90	94	98	102	106	110
		80-84	84-88	88-92	92-96	96-100	100-104	104-108	108-112
164		x	x	x	x	x	x		
161-167									
170		x	x	x	x	x	x	x	x
167-173									
176		x	x	x	x	x	x	x	x
173-179									
182			x	x	x	x	x	x	x
179-185									
188				x	x	x	x	x	x
185-191									
194				x	x	x	x	x	x
191-197									

Wymiarowanie wyrobu

Rys.2





Rys. 3 (znak graficzny MPK)

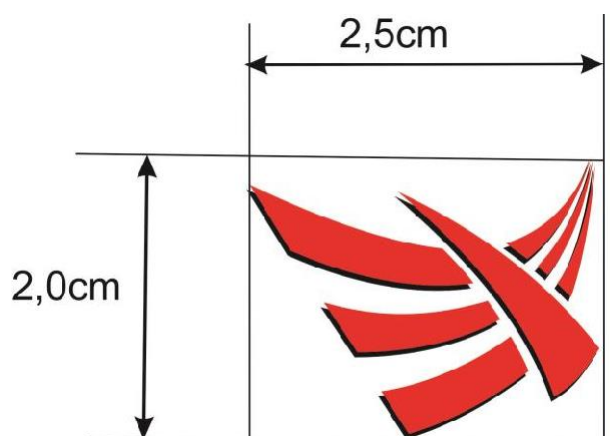


Tabela 10.

Oznaczenie na rysunku		Opis wymiaru OCIEPLACZA - BLUZY	cm	Tolerancja ± cm
Tył	1a	Długość od wszycia stójki do krawędzi dołu	75,0	1,0
	1c	Szerokość ramion	57,0	1,0
Przód	2a	Długość od podkroju szyi do dolnej krawędzi	67,0	1,0
	2b	Długość kieszeni bocznej	18,0	0,5
	2c	Odległość kieszeni bocznej od krawędzi dołu	6,5	0,5
	2d	Odległość kieszeni bocznej od szwa bocznego -dołem	7,5	0,5
	2e	Odległość kieszeni bocznej od szwa bocznego -gółą	12,5	0,5
	2f	Wysokość stójki	8,5	0,5
	-	Długość kieszeni wewnętrznej	22,5	0,5
	-	Wysokość kieszeni wewnętrznej	22,5	0,5
	2m	Wysokość logo mierzona od punktu szyjnego	22,0	0,5
	2n	Odległość logo mierzona od plisy	6,5	0,5
	2k	Długość zamka kieszeni wewnętrznej	16,0	0,5
Obwody	3a	Połowa obwodu klatki piersiowej	69,0	1,0
	3b	Połowa obwodu pasa	66,0	1,0
	3c	Połowa obwodu dołu	64,0	1,0
	3d	Połowa obwodu rękawa mierzona na wysokości pachy	29,0	1,0
	3e	Połowa obwodu dołu rękawa mierzona przy naciągniętej gumie	17,0	0,5
	3f	Połowa obwodu dołu rękawa mierzona przy zrelaksowanej gumie	12,0	1,0
Rękaw	4a	Długość od wszycia rękawa do dolnej krawędzi, mierzona przez środek	61,0	1,0
	4b	Wysokość wzmocnienia rękawa	30,5	0,5
	4c	Odległość wzmocnienia rękawa od krawędzi dołu	5,0	0,5
	4d	Wysokość podwinięcia rękawa	3,0	0,2

Wszystkie rozmiary kurtek męskich powinny być uzyskane na podstawie standardowego stopniowania formy bazowej określonej w tabeli 10.

**Tabele rozmiarowe wyrobu gotowego**

**TABELA WYMIARÓW WYROBU GOTOWEGO - BLUZY POLAROWEJ MĘSKIEJ MPK**

	<b>ROZMIAR</b>	<b>S</b>	<b>M</b>	<b>L</b>	<b>XL</b>	<b>2XL</b>	<b>3XL</b>	
Wymiary ciała	Obwód klatki piersiowej	88-94	95-102	103-110	111-118	119-126	127-134	Tolerancja +/-
	Wymiary wyroby gotowego - bluzy polarowej							
	szerokość polara pod pachami	54	58	62	66	70	74	2
	szerokość dołu polara	50	54	58	62	66	70	
<b>170</b> (161-172)	długość tyłu polara	71						
<b>182</b> (173-184)		75						
<b>194</b> (185-196)		79						
<b>170</b> (161-172)	długość rękawa polara	62						1,5
<b>182</b> (173-184)		66						
<b>194</b> (185-196)		70						

### III. WYMAGANIA UŻYTKOWE

Wyrób powinien być wykonany za pomocą technologii, która będzie gwarantowała jego wysokie parametry użytkowe, w szczególności nie powinien powodować miejscowych ucisków, okaleczeń, otarć ani podrażnień skóry użytkownika.

Surowce i dodatki wykorzystywane do konfekcjonowania wyrobu nie powinny zawierać substancji uznanych za szkodliwe dla zdrowia.

### IV. WYMAGANIA JAKOŚCIOWE

Dopuszcza się jedynie wyroby wykonane w pierwszym gatunku, zgodnie z normą PN-85/P- 84507 Wroby konfekcyjne. Stopnie jakości.

#### 1. *Błędy konfekcyjne*

Błędy ustala się metodą organoleptyczną, na wyrobie swobodnie rozłożonym lub zawieszonym na wieszaku, w świetle odbitym. Błędy dostrzegalne z odległości jednego metra uznaje się za niedopuszczalne.

### V. CECHOWANIE, ZNAKOWANIE, PAKOWANIE, TRANSPORT, PRZECHOWYWANIE

#### 1. *Wszywka*

Wszywka informacyjna zawiera:

- nazwę i adres producenta,
- nazwę wyrobu,
- skład surowcowy,

- rozmiar wyrobu,
- miesiąc i rok produkcji,
- sposób konserwacji.

Wszywka wszyta jest w lewy boczny szew.

Powyższe informacje mogą być dodatkowo zakodowane w kodzie kreskowym.

Cechy i oznaczenia zawarte na wszywkach powinny być czytelne i wykonane niespialnym tuszem, wykonane w technologii zapewniającej ich czytelność przy codziennym użytkowaniu i okresowych zabiegach konserwacyjnych przez okres udzielonej gwarancji na wyrób.

## **2. Etykiety**

Etykieta jednostkowa – zamocowana w widocznym miejscu, zawiera:

- nazwę i adres producenta,
- nazwę wyrobu,
  - skład surowcowy,
  - rozmiar wyrobu,
  - miesiąc i rok produkcji,
  - sposób konserwacji,

## **3. Pakowanie**

Wyrób należy zapakować tak, aby widoczne było zapięcie wraz z etykietą, a następnie włożyć do worka foliowego z naklejoną etykietą.

## **4. Transport**

Wyroby muszą być zapakowane pojedynczo w worki foliowe. Transport musi odbywać się w warunkach zabezpieczających przed zamoczeniem, uszkodzeniem mechanicznym lub chemicznym.