



UNIWERSYTET MEDYCZNY IM. KAROLA MARCINKOWSKIEGO W POZNANIU

DZIAŁ INWESTYCYJNO-TECHNICZNY
Collegium Adama Wrzoska
ul. Rokietnicka 7
tel.: 61 845 26 52
60-806 Poznań

***„Remont izolacji pionowej ściany północnej budynku
Centralnej Stalarni UMP przy ul. Marcelińskiej 42 w
Poznaniu”***

SZCZEGÓŁOWY OPIS PRZEDMIOTU ZAMÓWIENIA

Opracowanie:
Dział Inwestycyjno-Techniczny UMP

Poznań, październik 2020r.

1. Informacje ogólne:

Obiekt:	Budynek Centralnej Stolarsni Uniwersytetu Medycznego im. Karola Marcinkowskiego w Poznaniu
Lokalizacja:	60-534 Poznań, ul. Marcelesińska 42
Przedmiot zamówienia:	Remont izolacji pionowej ściany północnej budynku Centralnej Stolarsni UMP przy ul. Marcelesińskiej 42 w Poznaniu
Kod CPV:	45260000-7 - Roboty hydroizolacyjne,
Terminy realizacji:	Zamawiający przewiduje na wykonanie robót budowlanych wg niniejszej Specyfikacji termin: do 15.12.2020r.
Gwarancja:	Okres gwarancji na wykonane roboty: minimum <u>36 miesięcy</u>

2. Wprowadzenie:

W związku z realizacją Planu Remontów 2020 Uniwersytetu Medycznego im. Karola Marcinkowskiego w Poznaniu, powstaje konieczność realizacji robót budowlanych wg niniejszej specyfikacji.

Głównym zadaniem Wykonawcy będzie kompleksowe wykonanie nowej izolacji przeciwwodnej pionowej ściany północnej budynku Stolarsni UMP wraz z osadzeniem nowych wycieraczek zewnętrznych oraz montażem akcesoriów zapobiegających zapychaniu przy rurach spustowych.

3. Lokalizacja robót:

Prace dotyczą ściany północnej warsztatu stolarskiego.
Ilustracyjna lokalizacja ściany wg Rysunku nr 1 w dalszej części opracowania.

4. Warunki realizacji robót:

- Przedmiot zamówienia należy realizować zgodnie z niniejszą specyfikacją, załącznikami do Zapytania Ofertowego oraz technologią robót wskazaną przez producenta hydroizolacji.
- Wykonawca zobowiązany jest dostarczyć Zamawiającemu w terminie do 3 dni od daty podpisania Umowy, harmonogram robót obrazujący wzajemną korelację wszystkich czynności w czasie wraz z przewidywanym terminem zgłoszenia do odbioru końcowego. Zamawiający dopuszcza możliwość zmiany harmonogramu robót i przedłożenia go do ponownej weryfikacji Zamawiającego, w przypadku wystąpienia czynników niezależnych od Wykonawcy (np. niekorzystnych warunków pogodowych).

- Wykonawca zobowiązany jest ustanowić przy realizacji zadania kierownika robót lub majstra budowy (brygadzystę), którego zadaniem będzie m. in. organizacja i wzajemna koordynacja robót, nadzorowanie pracy wykonywanej przez brygadę robotników oraz wyznaczanie obowiązków poszczególnym pracownikom wraz z kontrolą sposobu ich realizacji z uwzględnieniem zasad sztuki budowlanej i BHP.
- Przed przystąpieniem do robót Wykonawca za pośrednictwem powołanego kierownika robót lub majstra budowlanego (brygadzysty) zobowiązany jest przekazać Zamawiającemu instruktaż stanowiskowy z IBWR dla robót szczególnie niebezpiecznych wraz z listą przeszkolonych pracowników oddelegowanych do realizacji zadania.
- Pracownicy Wykonawcy oraz wszystkich ewentualnych dalszych podwykonawców zobowiązani są do przestrzegania przepisów BHP oraz do stosowania środków ochrony osobistej m.in. kasków, kamizelek, rękawic oraz obuwia roboczego.
- Przekazanie terenu do robót oraz odbióry częściowe i końcowy nastąpią protokolarnie, w obecności Przedstawicieli Zamawiającego i Wykonawcy.
- Wykonawca zobowiązany jest zgłosić inspektorowi nadzoru inwestorskiego oraz użytkownikowi zauważone podczas przekazania terenu usterki i uszkodzenia w pobliskiej infrastrukturze, łącznie z żądaniem wpisania ich do protokołu.
- Wszelkie zauważone podczas zleconych prac lub po ich zakończeniu usterki i uszkodzenia pobliskiej infrastruktury, co do których będzie zachodziło podejrzenie powstania w wyniku działalności Wykonawcy, a nie wpisane wcześniej do protokołu przekazania terenu, Wykonawca będzie zobowiązany naprawić na swój koszt.
- Pracownicy Wykonawcy zobowiązani są do przebywania wyłącznie na przekazanym protokolarnie obszarze.
- Wykonawca zobowiązany jest do zabezpieczenia, wygradzenia oraz prawidłowego oznaczenia stref i tras podczas transportu materiałów i sprzętu.
- Wykonawca przed przystąpieniem do robót, zobowiązany jest zabezpieczyć pobliską infrastrukturę zlokalizowaną wzdłuż tras komunikacyjnych mogącą ulec uszkodzeniu podczas realizacji zadania. Szczególną uwagę należy zwrócić na zabezpieczenie studzienek instalacyjnych oraz zieleni.
- Transport materiałów i sprzętu będzie możliwy wyłącznie po drogach komunikacyjnych zaaprobowanych przez Zamawiającego.
- Ze względu na realizację robót budowlanych przy czynnych obiektach Zamawiającego (budynki w ciągłym użytkowaniu), niezbędne jest prowadzenie prac remontowych w sposób niezakłócający ich sprawnego funkcjonowania.
- Ze względu na specyfikę planowanych robót (wykopy) niezbędne jest wygradzenie stref niebezpiecznych przy stanowisku pracy.
- Zakłada się etapowe wykonanie robót. Wykonawca zobowiązany jest opracować szczegółową technologię wykonania robót przewidującą

podział na odcinki robocze oraz przedstawić ją do weryfikacji Inspektora Nadzoru Inwestorskiego.

- Wszelkie roboty ulegające zakryciu muszą być z wyprzedzeniem zgłoszone i odebrane przez Inspektora Nadzoru Inwestorskiego właściwej branży przed zakryciem. Niezachowanie powyższego może skutkować nakazem dokonania odkrycia zakrytych robót lub instalacji na koszt Wykonawcy.
- Na całości protokołarnie przekazanego terenu obowiązuje bezwzględny zakaz palenia tytoniu oraz spożywania i przebywania pod wpływem alkoholu lub innych środków odurzających.
- Podczas realizacji zadania Wykonawca zobowiązany jest prowadzić systematyczną, codzienną, dokumentację fotograficzną z przebiegu prac, obejmującą wszystkie prowadzone roboty ze szczególnym uwzględnieniem robót budowlanych ulegających zakryciu lub zanikających. Dokumentacja przekazana Zamawiającemu w formie cyfrowej na płytach CD lub DVD stanowić będzie integralną część protokołów przerobowych oraz końcowej dokumentacji powykonawczej zadania.
- Warunkiem ostatecznego odbioru robót jest dostarczenie przez Wykonawcę dokumentacji powykonawczej, wykonanej zgodnie ze wzorem przedstawionym w załączniku do Zapytania Ofertowego.
- W przypadku wątpliwej jakości robót, Zamawiający może zażądać od Wykonawcy przeprowadzenia dodatkowych testów, prób, badań wykonanych robót bez ponoszenia dodatkowych kosztów przez Zamawiającego.

5. Zakres prac:

5.1. Roboty izolacyjne

- a) Wygrodenie strefy robót,
- b) Rozebranie kostki brukowej w obszarze prowadzonych robót (materiał należy spaletować z przeznaczeniem do ponownego wbudowania),
- c) Demontaż istniejących wycieraczek stalowych przed wejściem do Stalarni,
- d) Rozebranie podbudowy w obszarze prowadzonych robót,
- e) Wykop odcinkowy do poziomu posadowienia budynku,
- f) Oczyszczenie ściany ze starej izolacji oraz zmurszałych tynków do poziomu posadowienia budynku,
- g) Podrównanie płaszczyzny ściany masą renowacyjną,
- h) Zagruntowanie podłoża i wykonanie izolacji masą bitumiczną z wyrobieniem fasety na styku ściany z fundamentem,
- i) Uszczelnienie styku z cokołem z płytek przy pomocy taśmy systemowej zatopionej w masie bitumicznej,
- j) Nowa izolacja styrodurem (XPS) gr. 8cm klejonym przy pomocy masy bitumicznej,
- k) Ochrona izolacji folią kubełkową,
- l) Zasypanie wykopu z zagęszczeniem gruntu warstwami,
- m) Odtworzenie podbudowy w remontowanym obszarze,

- n) Odtworzenie kostki brukowej (kostka uprzednio zdemontowana),
- o) Osadzenie wycieraczek stalowych ocynkowanych ogniowo (2 szt. w jednym rzędzie przy wejściu do Stalarni oraz 1 szt. przy wejściu do Portierni) o wymiarach 75 x 50cm z odwodnieniem (montaż we wpuszcie z ramką systemową),
- p) Wykonanie fasety uszczelniającej z masy bitumicznej na styku kostki brukowej z płytkami cokołowymi,
- q) Wywóz i utylizacja materiałów z rozbiórki oraz odpadów wytworzonych podczas realizacji zadania.

5.2. Roboty towarzyszące

- a) Wykonanie instalacji odwadniającej wycieraczki (2 szt. przy wejściu do Stalarni oraz 1 szt. przy wejściu do Portierni) z włączeniem do najbliższych pionów spustowych,
- b) Montaż łapaczy wody na rurach spustowych (3 szt., fi 100) oraz montaż siatek do lejów spustowych (3 szt.)

6. Specyfikacja materiałów szczególnie istotnych dla Zamawiającego:

6.1. Dwukomponentowa grubowarstwowa masa bitumiczna:

Wskazuje się wykonanie izolacji przeciwwodnej ściany północnej warsztatu stalarni przy zastosowaniu masy bitumicznej wg poniższych parametrów:

- odporność na wodę kapilarną oraz spiętrzającą się wilgoć,
- elastyczna,
- dwukomponentowa: Składnik A (baza) + Składnik B (utwardzacz o wiązaniu hydraulicznym),
- bezrozpuszczalnikowa,
- zdolność przekrywania rys i pęknięć: > 2mm,
- reakcja na zginanie na zimno: < 0°C (wg EN15813),
- nieprzepuszczalność wody: szczelna (wg EN15820),
- zawartość składnika stałego: > 70 %,
- temperatura zapłonu: niepalna,
- dobra przyczepność do betonu, tynku oraz lekko wilgotnych podłoży mineralnych,
- grubości warstw: ok. 1 mm na sucho,
- ilość warstw powłoki do wykonania skutecznej izolacji: 2 – 3 warstwy.

6.2. Styrodur XPS:

Wskazuje się wykonanie izolacji termicznej części ściany północnej warsztatu stalarni zlokalizowanej poniżej poziomu terenu przy zastosowaniu styroduru XPS wg poniższych parametrów:

- grubość: 8cm,
- współczynnik przewodzenia ciepła: ≤ 0,036 W/mK,
- moduł elastyczności: ≥12 N/mm²,
- naprężenie ściskające przy 10% odkształceniu (CS): ≥ 300 kPa,

- absorpcja wody przy długotrwałej dyfuzji: $\leq 3 \%$,
- gęstość: $\geq 30 \text{ kg/m}^3$,
- zgodność z normą PN-EN 13164, załącznik ZA pn: „Wyroby do izolacji cieplnej w budownictwie. Wyroby z polistyrenu ekstrudowanego (XPS) produkowane fabrycznie. Specyfikacja”

6.3. Wycieraczka skrzynkowa:

Wskazuje się wykonanie montażu wycieraczek skrzynkowych składających się z osadnika w zestawie z rusztem (3 kpl., wymiary 75cm x 50cm). Wycieraczki należy osadzić w jednym rzędzie bezpośrednio przy wejściu do warsztatu Stalarni oraz pojedynczo przy wejściu do Portierni.

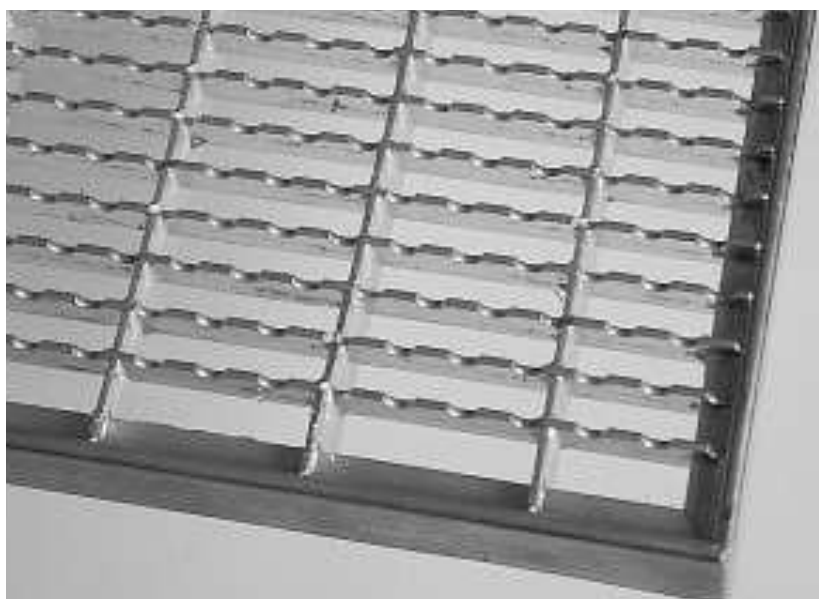
Poszczególne elementy muszą spełniać poniższe parametry:

- osadniki:

- o materiał: polimerobeton,
- o krawędzie zakończone kątownikiem stalowym ocynkowanym,
- o dno z poprzecznymi wzmocnieniami, przeznaczone do podłączenia odpływu,

- ruszty:

- o materiał: krata stalowa ocynkowana ogniowo, zgodnie z normą EN ISO 14 61 (DIN 50976),
- o grubość całkowita: 20-25mm,
- o wymiar oczka: 44×11 mm lub 33×11 mm (zapewnienie przejścia w obuwiu typu “szpilki”),
- o płaskownik poprzeczny serratowany,
- o oczekiwany wygląd wg poniższej ryciny:



6.4. Łapacz wody

Wskazuje się włączenie do istniejących rur spustowych łapaczy wody (3 szt.) wg poniższych parametrów:

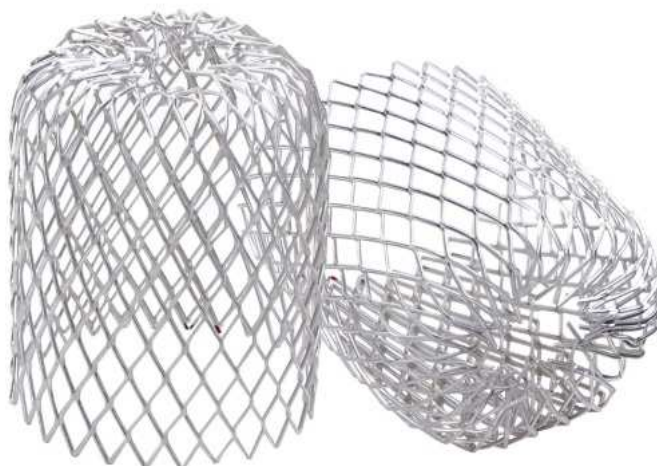
- materiał: blacha ocynkowana,
- średnica: Ø 100,
- sposób montażu: lutowanie (cyna),
- oczekiwany wygląd wg poniższej ryciny:



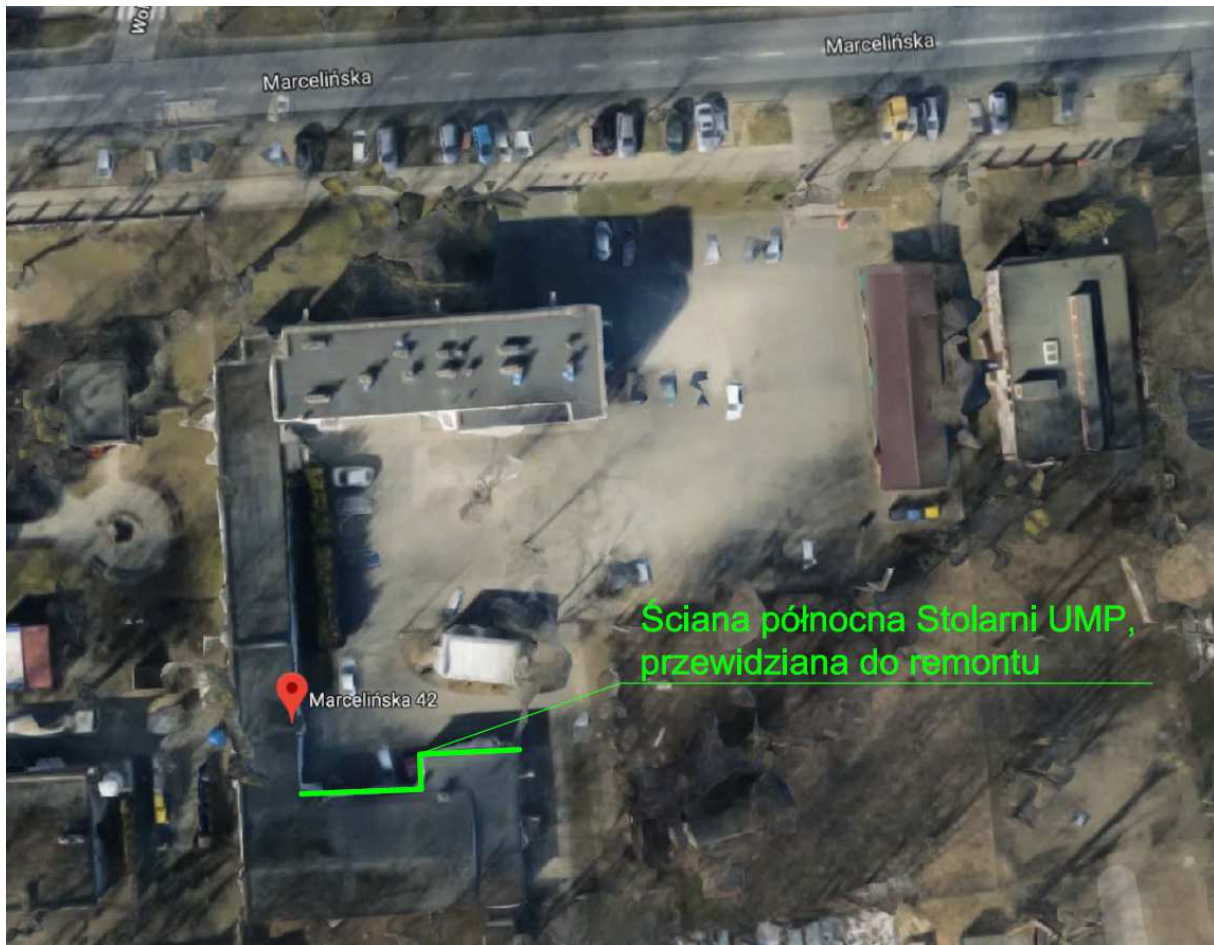
6.5. Siatka do lejów spustowych

Wskazuje się zabezpieczenie rur spustowych siatkami (koszyczkami) (3 szt.) wg poniższych parametrów:

- materiał: aluminium,
- średnica: dedykowana do rury spustowej Ø 100,
- oczekiwany wygląd wg poniższej ryciny:



7. Obszar robót:



Rysunek nr 1: Rzut budynku Stalarni UMP z oznaczoną ścianą północną (kolor zielony), przeznaczoną do wykonania hydroizolacji
(Źródło: Google maps)

8. Fotografie – stan istniejący:



Fotografia nr 1: Widok na ścianę północną budynku Stolarsni UMP – część z wejściem do Stolarsni



Fotografia nr 2: Widok na ścianę północną budynku Stolarsni UMP – część z wejściem do Portierni



Fotografia nr 3: Widok na wejście do Stolarni UMP z rurą spustową w tle



Fotografia nr 4: Widok na wejście do Portierni z rurą spustową w tle



Fotografia nr 5: Widok na nawierzchnię z kostki brukowej przy ścianie północnej Stalarni UMP



Fotografia nr 6: Ściana północna Stalarni UMP - istniejący styk strefy cokołowej z kostką brukową