

ZATWIERDZAM

.....

ANALIZA ZAGROŻEŃ

**w tym identyfikacji miejsc, w których występuje zagrożenie
dla bezpieczeństwa osób wykorzystujących obszar wodny
do pływania, kąpania się, uprawiania sportu lub rekreacji
na terenie Miasta Jastrzębie-Zdrój**



Luty 2024



SPIS TREŚCI

1. Cel opracowania	3
2. Podstawy prawne opracowania	3
3. Właściwości wód, obowiązki właścicieli i zarządców wód oraz osób korzystających z obszarów wodnych	4
4. Podstawowe informacje o mieście Jastrzębie-Zdrój	6
5. Obszary wodne na terenie miasta Jastrzębie-Zdrój	8
5.1. Rzeki na terenie miasta	
5.2. Zbiorniki wody stojącej	
1. Zbiornik - ul. Jesionowa /JSW SA, Przystań Szymańcówka/	
2. Zbiornik - ul. K. C. Norwida /Skarp Państwa – KOWR - ANR/	
3. Zbiornik - ul. K. C. Norwida /Skarp Państwa – KOWR – ANR przy słupie/	
4. Zbiornik - ul. K. C. Norwida /Urząd Miasta – przy słupie/	
5. Zbiornik - ul. K. C. Norwida /Prywatny/	
6. Staw wędkarski nr I - ul. Wodzisławska /PZW Koło Nr 81/	
7. Staw wędkarski nr II - ul. Wodzisławska /PZW Koło Nr 81/	
8. Oczko wodne – ul. St. Żeromskiego /Urząd Miasta – Park przy Dąbrówce/	
9. Staw – ul. K. Wielkiego /Urząd Miasta – Ośrodek Wypoczynku Niedzielnego/	
10. Staw – ul. W. Broniewskiego /Urząd Miasta/	
11. Zalewisko – ul. W. Korfanteo, Cicha /ROD „Zacisze”, Urząd Miasta, Prywatny/	
12. Zbiornik – ul. Wojska Polskiego /JSW SA/	
13. Zbiornik – ul. Dębina /Urząd Miasta/	
14. Staw – ul. Dębina /Prywatny – przy wysypisku/	
15. Zbiornik – ul. Pszczyńska /Skarp Państwa – KOWR - ANR/	
16. Zbiornik – ul. R. Ranozka /Urząd Miasta/	
6. Położenie zbiorników na terenie miasta – mapa	32
7. Inne zbiorniki wodne na terenie miasta Jastrzębie-Zdrój	32
8. Planowane przedsięwzięcia	33
9. Podsumowanie	33

1. Cel opracowania

Celem niniejszego opracowania jest Analiza zagrożeń w tym identyfikacja miejsc, w których występuje zagrożenie dla bezpieczeństwa osób wykorzystujących obszar wodny do pływania, sportu lub rekreacji na terenie Miasta Jastrzębie-Zdrój”, zwana dalej Analizą zagrożeń.

Niniejsza Analiza zagrożeń stanowi:

- weryfikację obszarów wodnych w granicach administracyjnych Miasta Jastrzębie-Zdrój,
- ocenę zagrożeń w tym identyfikację miejsc, w których występuje zagrożenie dla bezpieczeństwa osób wykorzystujących obszar wodny – zarządzany przez Prezydenta Miasta Jastrzębie-Zdrój.

Celem opracowania jest identyfikacja i analiza zagrożeń dla osób przebywających na obszarze wodnym zarządzanym przez Prezydenta Miasta Jastrzębie-Zdrój (niestanowiącego - w myśl obowiązujących przepisów - wyznaczonego obszaru wodnego) oraz określenie działań, podjętych i planowanych do realizacji, ograniczających zagrożenia, w tym odnoszących się do prowadzenia akcji ratowniczych i koordynacji zadań służących poprawie bezpieczeństwa.

Przy opracowaniu Analizy zagrożeń należy uwzględnić każdy obszar wodny, na terenie którego można urządzić kąpielisko lub miejsce okazjonalnie wykorzystywane do kąpieli, a także w przypadku, gdy takie miejsca nie zostały urządzone, ale mogą stanowić zagrożenie dla bezpieczeństwa osób, kąpieliska pozostające bez nadzoru ze strony specjalistycznych organizacji ratowniczych oraz administracji samorządowej. Przy czym chodzi tu o każde „dzikie kąpielisko”, także usytuowane nie tylko na działce gminnej, ale również na działce wydzierżawionej osobie fizycznej, czy też stanowiącej jej własność oraz na działkach stanowiących własność osób prawnych oraz Skarbu Państwa.

2. Podstawa prawna opracowania

Ustawa z dnia 18 sierpnia 2011 r. o bezpieczeństwie osób przebywających na obszarach wodnych (Dz. U. z 2022 r. poz.147), art. 4 ust. 1. Zapewnienie bezpieczeństwa na obszarach wodnych polega w szczególności na:

- 1) dokonaniu, we współpracy z policją i działającymi na danym terenie podmiotami, o których mowa w art. 12 ust. 1, analizy zagrożeń, w tym identyfikacji miejsc, w których występuje zagrożenie dla bezpieczeństwa osób wykorzystujących obszar wodny do pływania, kąpania się, uprawiania sportu lub rekreacji;
- 2) oznakowaniu i zabezpieczeniu terenów, obiektów i urządzeń przeznaczonych do pływania, kąpania się, uprawiania sportu lub rekreacji na obszarach wodnych;
- 3) prowadzeniu działań profilaktycznych i edukacyjnych dotyczących bezpieczeństwa na obszarach wodnych, polegających w szczególności na:
 - a) oznakowaniu miejsc niebezpiecznych,
 - b) objęciu nadzorem, we współpracy z policją i podmiotami, o których mowa w art. 12 ust. 1, miejsc niebezpiecznych, w tym miejsc zwyczajowo wykorzystywanych do kąpieli,

- c) uświadamianiu zagrożeń związanych z wykorzystywaniem obszarów wodnych, w szczególności prowadzeniu akcji edukacyjnych wśród dzieci i młodzieży szkolnej;
- 4) informowaniu i ostrzeganiu o warunkach pogodowych oraz innych czynnikach mogących powodować utrudnienia lub zagrożenia dla zdrowia lub życia osób;
- 5) zapewnieniu warunków do organizowania pomocy oraz ratowania osób, które uległy wypadkowi lub są narażone na niebezpieczeństwo utraty życia lub zdrowia.

Zgodnie z art. 4 ust. 2 ustawy za zapewnienie bezpieczeństwa, o którym mowa w art. 4 ust. 1 ww. ustawy, odpowiada:

- 1) na terenie parku narodowego lub krajobrazowego – dyrektor parku,
- 2) na terenie, na którym prowadzona jest działalność w zakresie sportu lub rekreacji – osoba fizyczna, osoba prawna i jednostka organizacyjna nieposiadająca osobowości prawnej, która prowadzi działalność w tym zakresie,
- 3) na pozostałym obszarze – właściwy miejscowo wójt (burmistrz, prezydent miasta) – zwani dalej „zarządzającym obszarem wodnym”.

Zadania, o których mowa w art. 4 ust. 1 ustawy, wykonywane przez wójta (burmistrza, prezydenta miasta) na obszarze, o którym mowa w art. 4 ust. 2 pkt 3, należą do zadań własnych gminy.

3. Właściwości wód, obowiązki właścicieli i zarządców wód oraz osób korzystających z obszarów wodnych

Zgodnie z art. 211 ustawy z dnia 20 lipca 2017 r. Prawo wodne:

- 1. wody stanowią własność Skarbu Państwa, innych osób prawnych albo osób fizycznych.
- 2. wody morza terytorialnego, morskie wody wewnętrzne, śródlądowe wody płynące oraz wody podziemne stanowią własność Skarbu Państwa.
- 3. wody stanowiące własność Skarbu Państwa lub jednostek samorządu terytorialnego są wodami publicznymi.

Zgodnie z art. 214 ww. ustawy śródlądowe wody stojące, woda w rowie oraz woda w stawie, który nie jest napełniany w ramach usług wodnych, ale wyłącznie wodami opadowymi lub roztopowymi lub wodami gruntowymi, znajdujące się w granicach nieruchomości gruntowej stanowią własność właściciela tej nieruchomości.

Ustawa Prawo wodne definiuje:

- 1) **kąpielisko** – rozumie się przez to wyznaczony przez radę gminy wydzielony i oznakowany fragment wód powierzchniowych, wykorzystywany przez dużą liczbę osób kąpiących się, pod warunkiem że w stosunku do tego kąpieliska nie wydano stałego zakazu kąpeli; kąpieliskiem nie jest: pływalnia, basen pływacki lub uzdrowiskowy, zamknięty zbiornik wodny podlegający oczyszczaniu lub wykorzystywaniu w celach terapeutycznych, sztuczny, zamknięty zbiornik wodny, oddzielony od wód powierzchniowych i wód podziemnych;

- 2) **miejscu okazjonalnie wykorzystywanym do kąpeli** – rozumie się przez to wykorzystywany do kąpeli wydzielony i oznakowany fragment wód powierzchniowych niebędący kąpieliskiem.

Na terenie Miasta Jastrzębie-Zdrój zgodnie z ustawą z dnia 20 lipca 2017 r. Prawo wodne **obecnie nie ma kąpielisk** strzeżonych a także miejsca okazjonalnie wykorzystywanych do kąpeli.

Ustawa z dnia 18 sierpnia 2011 r. o bezpieczeństwie osób przebywających na obszarach wodnych (Dz. U. z 2018 r. poz. 1482 z późn. z.) definiuje:

- 1) **obszarze wodnym** – rozumie się przez to wody śródlądowe w rozumieniu art. 19 ustawy z dnia 20 lipca 2017 r. Prawo wodne (Dz. U. z 2022 r. poz. 2625 i 2687 oraz z 2023 r. poz. 295 i 412) oraz wody przybrzeżne w rozumieniu art. 26 tej ustawy, w pasie nieprzekraczającym jednej mili morskiej od linii brzegu, a także kąpielisko, miejsce okazjonalnie wykorzystywane do kąpeli, pływalnię oraz inne obiekty dysponujące nieckami basenowymi o łącznej powierzchni powyżej 100 m² i głębokości powyżej 0,4 m w najgłębszym miejscu lub głębokości powyżej 1,2 m;
- 2) **wyznaczonym obszarze wodnym** – rozumie się przez to kąpielisko, miejsce okazjonalnie wykorzystywane do kąpeli, pływalnię oraz inne obiekty dysponujące nieckami basenowymi o łącznej powierzchni powyżej 100 m² i głębokości powyżej 0,4 m w najgłębszym miejscu lub głębokości powyżej 1,2 m.

Za zapewnienie bezpieczeństwa, o którym mowa w ust. 1 ustawy, na obszarach wodnych na obszarze Jastrzębia-Zdroju odpowiada:

- 1) w zakresie art. 4 ust. 2 pkt 2 ustawy – na terenie, na którym prowadzona jest działalność w zakresie sportu lub rekreacji – osoba fizyczna, osoba prawna i jednostka organizacyjna nieposiadająca osobowości prawnej, która prowadzi działalność w tym zakresie:
 - Miejski Ośrodek Sportu i Rekreacji,
 - Zespół Szkół Nr 6,
 - Koło PZW 81 ZDRÓJ-JASTRZĘBIE
 - 2) w zakresie art. 4 ust. 2 pkt 3 ustawy – Prezydent Miasta Jastrzębie-Zdrój.
- Zarządzający wyznaczonym obszarem wodnym umieszcza, w ogólnie dostępnym miejscu, informacje dotyczące:

- 1) zasad korzystania z wyznaczonego obszaru wodnego;
- 2) ograniczeń w korzystaniu z wyznaczonego obszaru wodnego;
- 3) sposobu powiadamiania o wypadkach wraz z numerami alarmowymi.

Do obowiązków zarządzającego wyznaczonym obszarem wodnym należy:

- 1) w przypadku kąpieliska, pływalni oraz innych obiektów dysponujących nieckami basenowymi o łącznej powierzchni powyżej 100 m² i głębokości ponad 0,4 m w najgłębszym miejscu lub głębokości powyżej 1,2 m:
 - a) wytyczanie strefy dla umiejących i nieumiejących pływać,
 - b) wydzielanie brodzika dla dzieci;

- 2) zapewnienie stałej kontroli wyznaczonego obszaru wodnego przez ratowników wodnych;
- 3) utworzenie stanowiska do obserwacji wyznaczonego obszaru wodnego;
- 4) wyposażenie w sprzęt ratunkowy i pomocniczy oraz urządzenia sygnalizacyjne i ostrzegawcze (wzrokowe i słuchowe);
- 5) oczyszczanie powierzchni dna obszaru przeznaczonego do pływania lub kąpieli z wszelkich przedmiotów mogących spowodować skaleczenie lub inny wypadek;
- 6) upowszechnianie zasad korzystania z wyznaczonego obszaru wodnego;
- 7) zapewnianie przekazywania informacji o dopuszczalności lub zakazie korzystania z wyznaczonego obszaru wodnego.

Oznakowanie i sygnalizację obszarów wodnych reguluje rozporządzenie Ministra Spraw Wewnętrznych z dnia 6 marca 2012 r. w sprawie sposobu oznakowania i zabezpieczenia obszarów wodnych oraz wzorów znaków zakazu informacyjnych i flag (Dz. U. poz. 286).

Osoby przebywające na obszarach wodnych obowiązane są do zachowania należytej staranności w celu ochrony życia i zdrowia własnego oraz innych osób, a w szczególności:

- 1) zapoznania się z zasadami korzystania z danego terenu, obiektu lub urządzenia i ich przestrzegania;
- 2) stosowania się do znaków nakazu i zakazu umieszczanych przez podmioty, o których mowa w art. 12 ust. 1;
- 3) zapoznania się i dostosowania swoich planów aktywności do umiejętności oraz aktualnych warunków atmosferycznych;
- 4) użytkowania sprzętu odpowiedniego do rodzaju podejmowanej aktywności, sprawnego technicznie i zgodnie z jego przeznaczeniem i zasadami użycia;
- 5) bezwzględnego informowania odpowiednich służb ratowniczych lub podmiotów, o których mowa w art. 12 ust. 1, zaistniałym wypadku lub zaginięciu osoby oraz o innych zdarzeniach nadzwyczajnych o mogących mieć wpływ na bezpieczeństwo osób.

4. Podstawowe informacje o mieście Jastrzębie-Zdrój

Jastrzębie - Zdrój – to miasto na prawach powiatu położone na krańcu południowej części województwa śląskiego, tuż przy granicy państwa z Republiką Czeską, zajmując powierzchnię 85,33 km²- liczba mieszkańców wynosi ok. 80 tys. Graniczy ponadto z powiatami ziemskimi: pszczyńskim, rybnickim, wodzisławskim, cieszyńskim i miastem Żory. Na wschód od miasta przebiega droga krajowa nr 81, zaś na zachód od niego autostrada A1. Przez teren miasta przebiegają dwie drogi wojewódzkie: 937 oraz 933, która stanowi fragment Drogi Głównej Południowej pełniącej rolę obwodnicy miasta.

W granicach administracyjnych miasta znajduje się 6 sołectw oraz 15 osiedli.

Obszar Jastrzębia-Zdroju położony jest w obrębie dwóch zlewni Odry i Wisły. Do zlewni Wisły w granicach miasta należy rzeka Pszczyńska wraz z dopływami.

Do zlewni Odry należy rzeka Szotkówka, Jastrzębianka, Ruptawka, Gmyrdek, Piotrówka, Bzianka, Ruptawka, Cisówka oraz Pająkówka.



W granicach administracyjnych Jastrzębia - Zdroju swoje źródła mają rzeki i cieki wodne:
- Jastrzębianka, Ruptawka, Gmyrdek, Pszczynka, Pająkówka, Bzianka, Cisówka.

Dane charakterystyczne głównych rzek płynących przez Jastrzębie-Zdrój.

Rzeka	Długość rzeki głównej [km]	Długość odcinka rzeki na terenie miasta [km]
Szotkówka	19,4	4,35
Jastrzębianka	6,3	6,3
Ruptawka	7,5	7,5
Gmyrdek	6,0	6,0
Bzianka	6,2	4,7
Pszczynka	45,8	4,5

Na terenie miasta występują powierzchniowe zbiorniki wodne pochodzenia przemysłowego. Powstały one w nieckach i zapadliskach w wyniku osiadania terenu po wyeksploatowaniu węgla kamiennego, charakteryzujących się dużą zmiennością czasową i przestrzenną, zależną od intensywności i rozmiaru osiadania terenu.

Na obszarach przemysłowych znajdują się liczne małe zbiorniki specjalnego przeznaczenia (osadniki, zbiorniki wody przemysłowej, p-poż. itp.).

Zbiornikami przemysłowymi są również osadniki wód dołowych i poflotacyjnych.

Wymienione zbiorniki nie są wykorzystywane do pływania, kąpania się, uprawiania sportu.

5. Obszary wodne na terenie miasta Jastrzębie-Zdrój

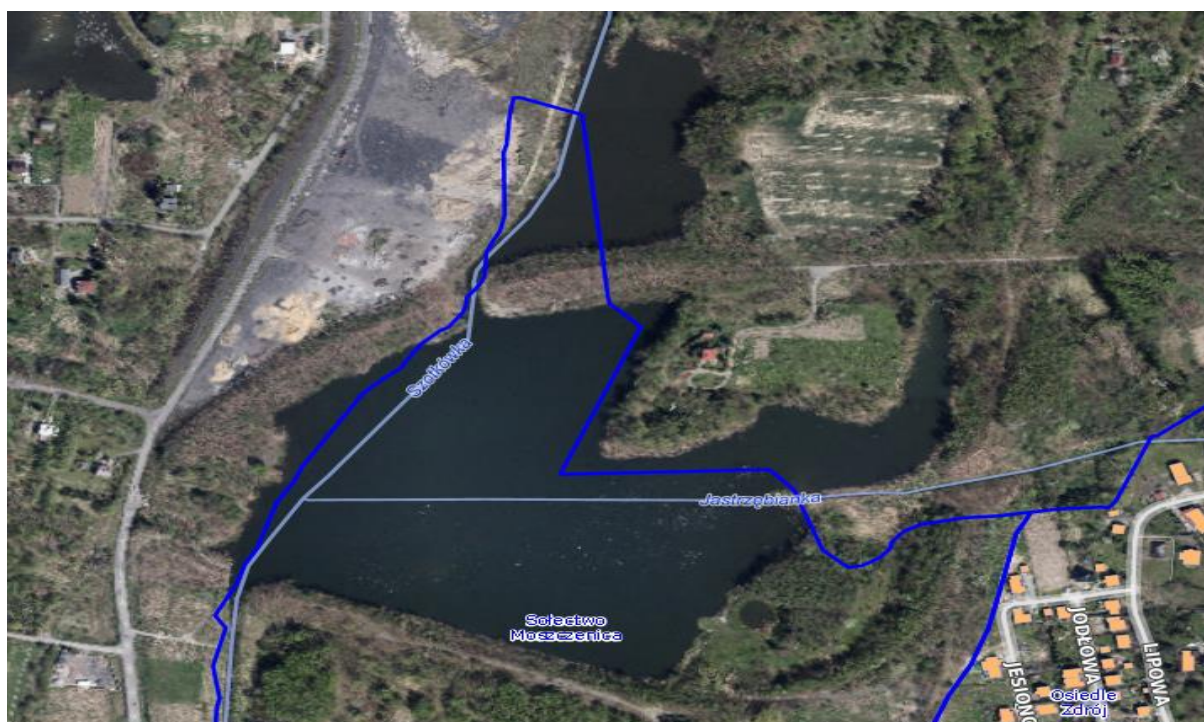
5.1. Rzeki na terenie miasta.

Z uwagi na charakterystykę rzek przepływających przez teren miasta, w tym ich nurt, nie stanowią one odpowiedniego miejsca umożliwiającego organizację obszarów przeznaczonych do pływania, kąpania się oraz uprawiania sportu lub rekreacji. **Przy rzekach nie organizowano kąpielisk wodnych ani miejsc okazjonalnego wykorzystywania do kąpieli.**

Nie planuje się również takich miejsc w przyszłości.

5.2. Zbiorniki wody stojącej.

1. Zbiornik wody stojącej – w północnej części sołectwa Moszczenica:



❖ Rzut na zbiornik wodny w sołectwie Moszczenica

Zbiornik wodny położony w północnej części sołectwa Moszczenica, zasilany przez rzekę Sztokówkę i Jastrzębiankę, dojazd drogą od ul. Jesionowej i ul. R. Ranozka. Zbiornik w części jest własnością JSW SA oraz osób prywatnych.

Szacowany obszar: 135 177 m², współrzędne GPS: 49°56'46.0"N 18°34'30.9"E

Opis szczegółowy w załączniku nr 1



❖ Widok na zbiornik wodny w sołectwie Moszczenica

Opis stanu istniejącego:

Teren w większości porośnięty roślinnością wodną nie nadający się do kąpieli, w południowej części bardzo strome zbocze porośnięte drzewami i krzewami. Woda do 1,5 m głębokości o niezbyt silnym nurcie, teren nieoznakowany, nie zagospodarowany.

Wnioski:

Ustawić znaki zakazu A-1 „kąpiel zabroniona” zgodnie z rozporządzeniem Ministra Spraw Wewnętrznych z dnia 6 marca 2012 r. w sprawie sposobu oznakowania i zabezpieczenia obszarów wodnych oraz wzorów znaków zakazu, nakazu oraz znaków informacyjnych i flag. Objąć nadzorem doraźnym miejsca, gdzie ułatwiony jest dostęp do wody i grupują się osoby spożywające alkohol.

a) południowo-wschodnia część zbiornika, użytkowana jest przez FHU Robert Pietrzyk - „Jastrzębski Kajak - Przystań Szymańcówka”, ul. Jesionowa 6b – dojazd drogą utwardzoną, w odległości 100 m parking samochodowy.

Szacowany obszar: 20 193 m², współrzędne GPS: 49°95'03.8"N 18°54'96.7"E

Opis szczegółowy w załączniku nr 1



❖ Widok na Przystań Szymańcówka



❖ Widok na Przystań Szymańcówka

Opis stanu istniejącego:

Teren urządzony rekreacyjnie, miejsce zwyczajowo wykorzystywane do rekreacji na wodzie (wypożyczalnia kajaków i rowerów wodnych). Obiekt ogrodzony i zabezpieczony, nabrzeże przygotowane dla sprzętu pływającego. Nie jest wykorzystywany do pływania ani do kąpienia.

Wnioski:

Uwzględniając zagospodarowanie nabrzeża akwenu oraz prowadzoną formę działalności nie ma potrzeby oznakowania terenu akwenu znakami określonymi rozporządzeniem. Obszar wodny jest odpowiednio zabezpieczony i oznakowany. Brak konieczności dodatkowych działań w tym zakresie.

2. Zbiornik wody stojącej – w południowej części sołectwa Szeroka:



❖ Rzut na zbiornik wodny w sołectwie Szeroka

Zbiornik położony w południowej części sołectwa Szeroka, zasilany przez rzekę Dębinka, dojazd drogą polną od ul. Nowej. Zbiornik jest własnością Skarbu Państwa – KOWR, nie zagospodarowany.

Szacowany obszar: 146 000 m², współrzędne GPS: 49°58'37.6"N 18°38'46.0"E

Opis szczegółowy w załączniku nr 2



❖ Widok na zbiornik wodny w sołectwie Szeroka



❖ Widok na zbiornik wodny w sołectwie Szeroka

Opis stanu istniejącego:

Teren wokół zbiornika porośnięty drzewami i krzewami oraz roślinnością wodną, z wody wystają uschnięte konary drzew, woda do 4 m głębokości. Zbiornik usytuowany wśród pól uprawnych i drzew od strony południowej jest miejscem wykorzystywanym przez wędkarzy. Obszar wodny nie jest zabezpieczony i oznakowany.

Wnioski:

Ze względu na nieatrakcyjność linii brzegowej, gęstą roślinność nadbrzeżną stwarzającą niekorzystne warunki do kąpieli osób oraz położenie w terenie trudno dostępnym i sporadycznie wykorzystywanym przez mieszkańców, nie ma potrzeby oznakowania terenu akwenu znakami określonymi rozporządzeniem.

Zbiorniki wody stojącej – w południowej części sołectwa Szeroka:



❖ Rzut na zbiorniki wodne w sołectwie Szeroka

3. Zbiornik wodny położony w południowej części sołectwa Szeroka, zasilany przez rzekę Dębinka, dojazd od schroniska dla zwierząt od ul. K. C. Norwida drogą z płyt betonowych przechodzącą w drogę gruntową. Zbiornik jest własnością Skarbu Państwa – KOWR - ANR, nie zagospodarowany.

Szacowany obszar: 105 830 m², współrzędne GPS: 49°97'33.64" N 18°63'44.5"E

Opis szczegółowy w załączniku nr 3



❖ Widok na zbiornik wodny w sołectwie Szeroka

Opis stanu istniejącego:

Teren wokół zbiornika porośnięty gęstą roślinnością wodną, z wody wystają uschnięte konary drzew, woda do 4 m głębokości. Zbiornik usytuowany wśród pól uprawnych i drzew, nad zbiornikiem przebiega linia wysokiego napięcia. Linia brzegowa zbiornika w rejonie słupa wysokiego napięcia wykorzystywana przez wędkarzy do połowu ryb. Miejsce nie nadające się do kąpieli, dostęp do linii brzegowej bardzo utrudniony poza rejonem przy tzw. słupie.

Wnioski:

Ustawić znak zakazu A-1 „kąpiel zabroniona” zgodnie z rozporządzeniem Ministra Spraw Wewnętrznych z dnia 6 marca 2012 r. w sprawie sposobu oznakowania i zabezpieczenia obszarów wodnych oraz wzorów znaków zakazu, nakazu oraz znaków informacyjnych i flag.

4. Zbiornik wodny położony w południowej części sołectwa Szeroka, zasilany przez rzekę Dębinka, dojazd od schroniska dla zwierząt od ul. K. C. Norwida drogą z płyt betonowych przechodzącą w drogę gruntową. Zbiornik jest własnością Urzędu Miasta, Skarbu Państwa i osób prywatnych, nie zagospodarowany.

Szacowany obszar: 9 475 m², współrzędne GPS: 49°97'24.61"N 18°63'68.91"E

Opis szczegółowy w załączniku nr 4



❖ Widok na zbiornik wodny w sołectwie Szeroka

Opis stanu istniejącego:

Dojazd od schroniska dla zwierząt od ul. K. C. Norwida drogą z płyt betonowych przechodzącą w drogę gruntową. Teren wokół zbiornika porośnięty gęstą roślinnością nadbrzeżną, woda do 4 m głębokości. Miejsce nie nadające się do kąpieli, dostęp do linii brzegowej bardzo utrudniony poza miejscem przy tzw. słupie. Zagrożenie dla zdrowia lub życia osób jest wysoce prawdopodobne.

Wnioski:

Ustawić znak zakazu A-1 „kąpiel zabroniona” zgodnie z rozporządzeniem Ministra Spraw Wewnętrznych z dnia 6 marca 2012 r. w sprawie sposobu oznakowania i zabezpieczenia obszarów wodnych oraz wzorów znaków zakazu, nakazu oraz znaków informacyjnych i flag.

5. Zbiornik wodny położony w południowej części sołectwa Szeroka, zasilany przez rzekę Dębinka, dojazd od schroniska dla zwierząt od ul. K. C. Norwida drogą z płyt betonowych przechodzącą w drogę gruntową. Zbiornik jest własnością osób prywatnych, nie zagospodarowany.

Szacowany obszar: 10 300 m², współrzędne GPS: 49°97'28.55"N 18°63'77.48"E

Opis szczegółowy w załączniku nr 5



❖ Widok na zbiornik wodny w sołectwie Szeroka

Opis stanu istniejącego:

Dojazd od schroniska dla zwierząt od ul. K. C. Norwida drogą z płyt betonowych przechodzącą w drogę gruntową. Teren wokół zbiornika porośnięty gęstą roślinnością wodną, z wody wystają uschnięte konary drzew, woda do 4 m głębokości. Miejsce nie nadające się do kąpieli, dostęp do linii brzegowej utrudniony, a zagrożenie dla zdrowia lub życia osób jest wysoce prawdopodobne.

Wnioski:

Ustawić znak zakazu A-1 „kąpiel zabroniona” zgodnie z rozporządzeniem Ministra Spraw Wewnętrznych z dnia 6 marca 2012 r. w sprawie sposobu oznakowania i zabezpieczenia obszarów wodnych oraz wzorów znaków zakazu, nakazu oraz znaków informacyjnych i flag.

Zbiorniki wody stojącej – Stawy w północnej części osiedla Zdrój:



❖ Rzut na stawy

6/7. Stawy – rekreacyjne użytkowany przez Koło PZW 81

Łowisko specjalne nr 639 „Plaża” – znajduje się w północnej części osiedla Zdrój, dojazd od ul. Zdrojowej, drogą szutrową przy wiadukcie. Łowisko tworzą dwa zbiorniki nr I i II, położone przy ulicy Wodzisławskiej.

Szacowany obszar: zbiornik nr I - 19 100 m²,
zbiornik nr II – 25 400 m²,

współrzędne GPS: 49°95'40.64"N 18°57'06.26"E

Gospodarzem łowiska jest Koło PZW nr 81 ZDRÓJ-JASTRZĘBIE z siedzibą w Jastrzębiu-Zdroju przy ul. Katowickiej 15.

Opis szczegółowy w załączniku nr 6 i 7



❖ Widok na staw nr I



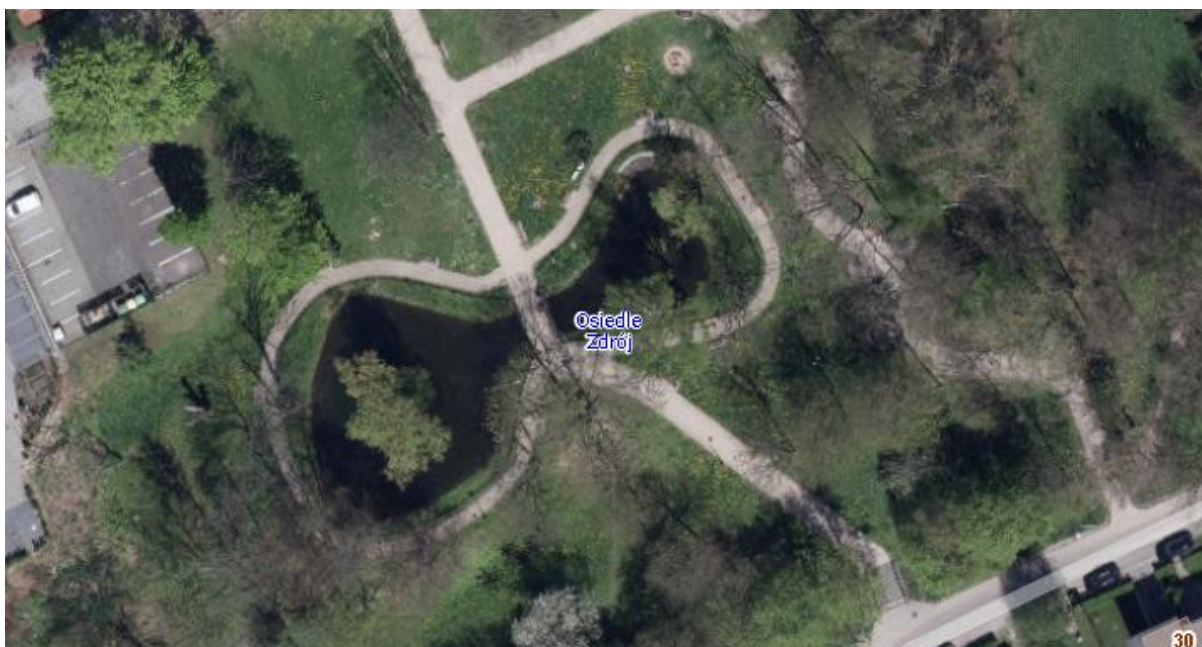
❖ Widok na staw nr II

Opis stanu istniejącego:

Stawy zarybione, teren porośnięty roślinnością wodną z przygotowanymi stanowiskami wędkarskimi. Na stawie pierwszym znajdują się 42 numerowane stanowiska, a na stawie drugim 36. Głębokość łowiska wynosi od 1 m do 4 m, a różnica poziomu wody między stawami może być regulowana poprzez pldło. Przy wjeździe na teren łowiska umieszczono tablice informującą o zarządcy stawu i jego przeznaczeniu oraz znak zakazu (A-1 „kąpiel zabroniona”), oznakowanie powtórzono przy drugim stawie. Teren jest nadzorowany przez PZW.

Wnioski:

Teren stawów nie wymaga dodatkowego oznakowania i nadzorowania. Nie jest miejscem wykorzystywanym do kąpieli.

8. Zbiornik wody stojącej – położony w parku przy Hotelu „Dąbrówka”:

❖ Rzut na zbiornik wodny w parku przy Hotelu Dąbrówka.

a) Zbiornik wody stojącej – oczko wodne, retencyjno-rekreacyjny zlokalizowany na terenie parku Zdrowego przy Kompleksie Dąbrówka, który jest własnością Miasta, dojazd od ul. 1 Maja i ul. St. Żeromskiego.

Szacowany obszar: 830 m², współrzędne GPS: 49°56'46.0"N 18°34'30.9"E

Opis szczegółowy w załączniku nr 8



❖ Widok na zbiornik wodny w parku przy Hotelu Dąbrówka.



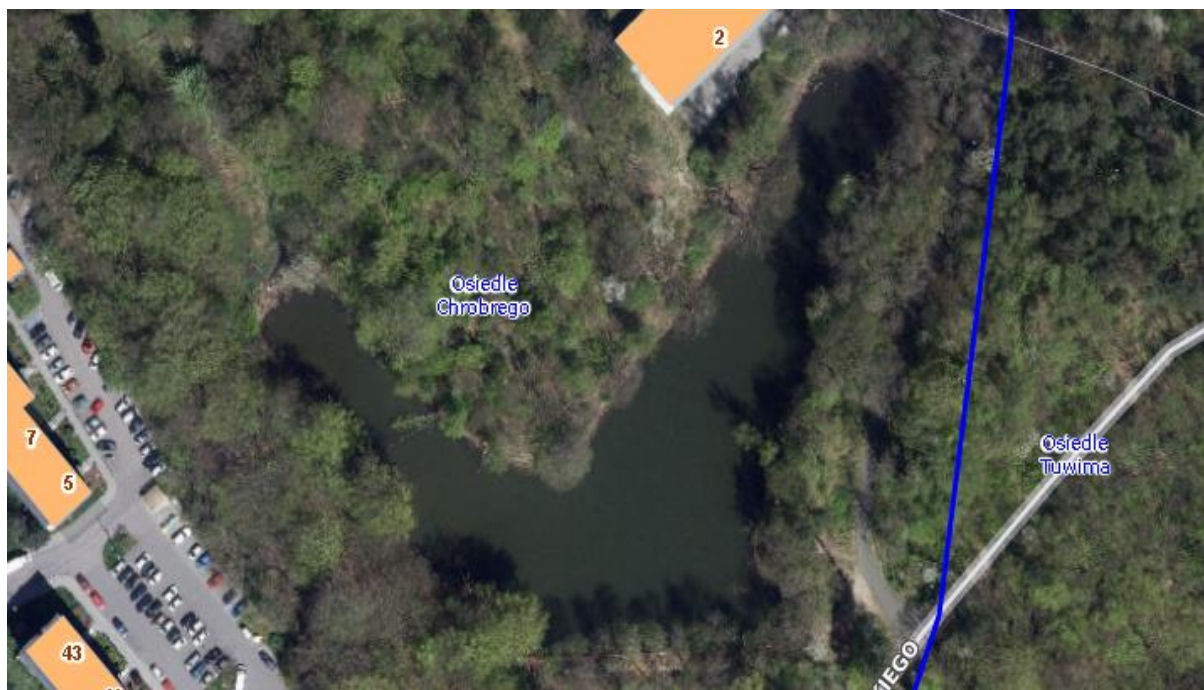
❖ Widok na zbiornik wodny w parku przy Hotelu Dąbrówka.

Opis stanu istniejącego:

Zbiornik w kształcie dwóch oczek wodnych połączonych przepustem, nad którym przebiega szlak pieszy. Teren monitorowany, urządzony rekreacyjnie z obiektami małej architektury: ławki, kosze na śmieci, ścieżki spacerowe. Woda o głębokości do 1 m z pływającymi rybami, brzegi strome, staw na całym obwodzie ogrodzony płotkiem oraz umieszczonymi znakami informacyjnymi „Zakaz kąpieli i picia wody”.

Wnioski:

Ze względu na rekreacyjno-wypoczynkowy charakter obiektu bez możliwości kąpiel oraz monitoring należy stwierdzić, że zagrożenie zdrowia lub życia dla osób nie występuje. Ustawić znak zakazu A-1 „kąpiel zabroniona” zgodnie z rozporządzeniem Ministra Spraw Wewnętrznych z dnia 6 marca 2012 r. w sprawie sposobu oznakowania i zabezpieczenia obszarów wodnych oraz wzorów znaków zakazu, nakazu oraz znaków informacyjnych i flag.

9. Zbiornik wody stojącej – na osiedlu Chrobrego:

❖ Rzut na zbiornik wodny na osiedlu Chrobrego

Zbiornik wodny stojącej – staw, położony na osiedlu Chrobrego przy Ośrodku Wypoczynku Niedzielnego, dojazd od ul. Kazimierza Wielkiego. Zbiornik dzierżawiony jest przez Miasto Jastrzębie-Zdrój od Nadleśnictwa Rybnik w celu zagospodarowania i stworzenia miejsca wypoczynku i rekreacji oraz promocji dziedzictwa kulturowego i przyrodniczego. Miejsce jest zagospodarowywane przez Urząd Miasta w Jastrzębiu-Zdroju z przeznaczeniem do wypoczynku rekreacyjnego.

Szacowany obszar: 7 800 m², współrzędne GPS: 49°57'16.0"N 18°34'10.8"E

Opis szczegółowy w załączniku nr 9



❖ Widok na zbiornik wodny przy OWN



❖ Widok na zbiornik wodny przy OWN

Opis stanu istniejącego:

Teren od strony OWN urządzony rekreacyjnie, wzdłuż linii brzegowej pale drewniane, nabrzeże nie przystosowane do wykorzystania rekreacyjnego, łagodna skarpa obsiana trawą. W pozostałej części zbiornika gęsta roślinność nadbrzeżna, drzewa i zarośla oraz muliste dno stwarzają niekorzystne warunki do kąpiel. Woda do 1,5 m głębokości o wątpliwej czystości. Zbiornik na obecnym etapie nie jest przystosowany do kąpiel ani do uprawiania sportów wodnych.

Wnioski:

Ze względu na bliskość linii brzegowej od traktów pieszych w rejonie OWN należy ustawić znaki A-1 „kąpiel zabroniona”. Ewentualna kąpiel w akwenu stanowi zagrożenie dla zdrowia lub życia osób i jest wysoce prawdopodobne.

Ustawić znak zakazu A-1 „kąpiel zabroniona” zgodnie z rozporządzeniem Ministra Spraw Wewnętrznych z dnia 6 marca 2012 r. w sprawie sposobu oznakowania i zabezpieczenia obszarów wodnych oraz wzorów znaków zakazu, nakazu oraz znaków informacyjnych i flag.

10. Zbiornik wody stojącej na osiedlu Zdrój:



❖ Rzut na zbiornik wodny przy ul. Broniewskiego

Zbiornik wodny położony przy ul. W. Broniewskiego, dojście traktem pieszym od ul. W. Broniewskiego oraz od strony Lodowiska „Jastor”. Zbiornik jest własnością Urzędu Miasta. Szacowany obszar: 1 707 m², współrzędne GPS: 49°94'61.14"N 18°57'52.53"E
Opis szczegółowy w załączniku nr 10



❖ Widok na zbiornik wodny przy ul. Broniewskiego



❖ Widok na zbiornik wodny przy ul. Broniewskiego

Opis stanu istniejącego:

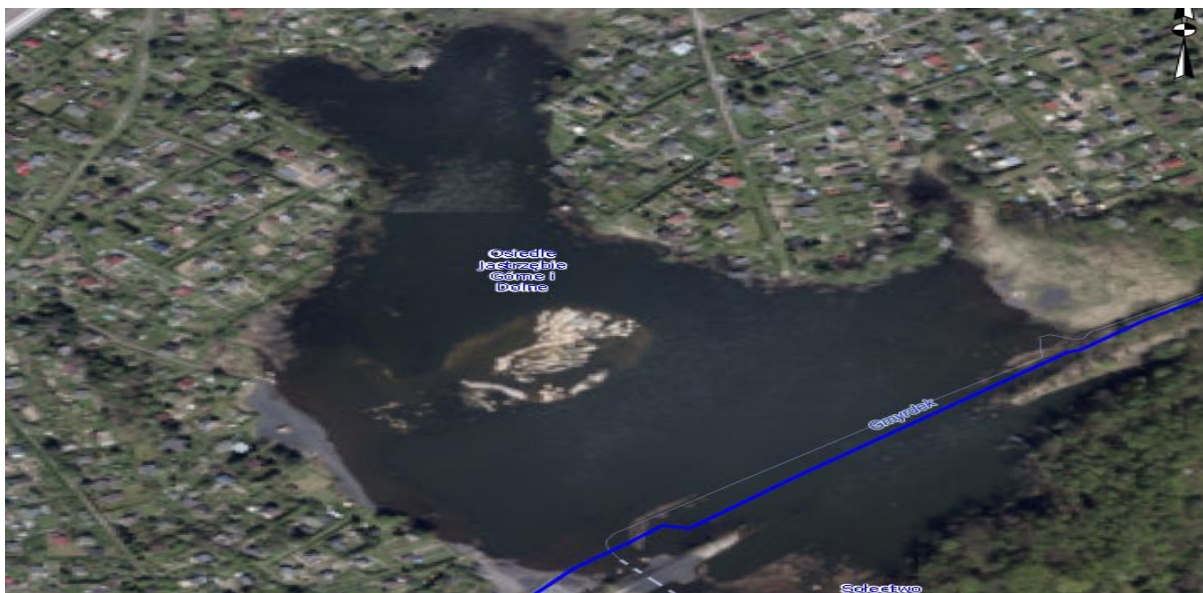
Teren wokół akwenu w większości porośnięty roślinnością wodną ze stromymi, porośniętymi zboczami, nie nadający się do kąpiel. Na odcinku 50 m wzdłuż linii brzegowej przebiega trakt pieszy zabezpieczony poręczą stalową przed wpadnięciem do stawu. Woda mętna do 2 m głębokości. Miejsce często odwiedzane przez ludzi.

Wnioski:

Ze względu na bliskość linii brzegowej od traktu pieszego wskazane jest oznakowanie akwenu znakiem A-1 „kąpiel zabroniona”. Ewentualna kąpiel w akwenu może stanowić zagrożenie dla zdrowia lub życia osób.

Objąć nadzorem doraźnym rejon akwenu ze względu na możliwość przebywania osób spożywających alkohol.

11. Zbiornik wody stojącej – zalewisko na terenie ROD „Zacisze”



❖ Rzut na zbiornik wodny w ROD „Zacisze”

Zbiornik wodny położony na terenie Rodzinnych Ogródków Działkowych „Zacisze” oraz terenów prywatnych od strony lasu, powstał w wyniku szkód górniczych, zasilany przez rzekę Gmyrdek, dojazd drogą od ul. W. Korfanteo i ul. Cichej.

Szacowany obszar: 83 100 m², współrzędne GPS: 49°94'35.61"N 18°62'73.31"E

Opis szczegółowy w załączniku nr 11



❖ Widok na zalewisko na terenie ROD „Zacisze”



❖ Widok na zalewisko na terenie ROD „Zacisze”



❖ Widok na zalewisko od strony lasu.



❖ Widok na zalewisko od strony lasu.

Opis stanu istniejącego:

Zalewisko na terenie ROD sięga bezpośrednio do granicy użytkowanych działek, dno jest niebezpieczne z upadkiem terenu dochodzącego do 3,5 m głębokości, może posiadać gwałtowne uskoki. Pod wodą znajduje się ogrodzenie z siatki oraz nasyp szlaku kolejowego. Teren za szlakiem kolejowym od strony lasu porośnięty gęstą, roślinnością wodną z uschniętymi drzewami. Cały obszar zalewiska nie nadaje się do kąpieli. Linia brzegowa w rejonie nasypu kolejowego wykorzystywana przez wędkarzy do połowu ryb.

Wnioski:

Ze względu na nieatrakcyjność linii brzegowej, niestabilność gruntu oraz gęstą roślinność nadbrzeżną warunki do kąpieli są niekorzystne i stanowią zagrożenie dla zdrowia lub życia osób.

Ustawić znaki zakazu A-1 „kąpiel zabroniona” zgodnie z rozporządzeniem Ministra Spraw Wewnętrznych z dnia 6 marca 2012 r. w sprawie sposobu oznakowania i zabezpieczenia obszarów wodnych oraz wzorów znaków zakazu, nakazu oraz znaków informacyjnych i flag.

12. Zbiornik wody stojącej – w sołectwie Szeroka:



❖ Rzut na zbiornik wodny w sołectwie Szeroka

Zbiornik wodny położony w sołectwa Szeroka, dojazd drogą od ul. Wojska Polskiego.

Zbiornik retencyjny jest własnością JSW S.A.

Szacowany obszar: 11 500 m², współrzędne GPS: 49°99'01.92"N 18°61'31.39"E

Opis szczegółowy w załączniku nr 12



❖ Widok na zbiornik przy ul. Wojska Polskiego

Opis stanu istniejącego:

Teren nie oznakowany, zbiornik wzdłuż brzegów porośnięty roślinnością wodną, nie nadający się do kąpieli, woda do 3 m głębokości.

Wnioski:

Nieatrakcyjność linii brzegowej, gęsta roślinność nadbrzeżna stwarzają niekorzystne warunki do kąpieli, ewentualna kąpiel w rejonie akwenu stanowi zagrożenie dla zdrowia lub życia osób. Ze względu na dostępność i bliskość linii brzegowej od drogi gruntowej wskazane jest oznakowanie terenu zbiornika znakami A-1 „kąpiel zabroniona”.

Ustawić znak zakazu A-1 „kąpiel zabroniona” zgodnie z rozporządzeniem Ministra Spraw Wewnętrznych z dnia 6 marca 2012 r. w sprawie sposobu oznakowania i zabezpieczenia obszarów wodnych oraz wzorów znaków zakazu, nakazu oraz znaków informacyjnych i flag.

13. Zbiornik wody stojącej – w północnej osiedla Zofiówka:

❖ Rzut na zbiornik wodny w sołectwie Zofiówka

Zbiornik wodny położony w północnej części osiedla Zofiówka, dojazd drogą gruntową od ul. Dębina. Zbiornik jest własnością Miasta Jastrzębie-Zdrój, nie zagospodarowany. Szacowany obszar: 12 155 m², współrzędne GPS: 49°97'15.53"N 18°64'11.93"E
Opis szczegółowy w załączniku nr 13



- ❖ Widok na zbiornik wodny w sołectwie Zofiówka

Opis stanu istniejącego:

Zbiornik wody oddalony od zabudowań, trudny dojazd tylko drogami gruntowymi, porośnięty roślinnością wodną nie nadający się do kąpieli. Woda do 2 m głębokości.

Wnioski:

Ze względu na nieatrakcyjność linii brzegowej, gęstą roślinność nadbrzeżną stwarzającą niekorzystne warunki do kąpieli osób nie ma potrzeby oznakowania terenu akwenu znakami określonymi rozporządzeniem MSW z dnia 6 marca 2012 r. w sprawie sposobu oznakowania i zabezpieczania obszarów wodnych oraz wzorów znaków zakazu, nakazu oraz znaków informacyjnych i flag.

14. Zbiorniki wody stojącej – staw we wschodniej części osiedla Jastrzębie Górne i Dolne:



- ❖ Rzut na zbiornik wodny w osiedlu Jastrzębie Górne i Dolne

Staw położony we wschodniej części osiedla Jastrzębie Górne i Dolne, dojazd drogą z płyt betonowych od ul. Dębina. Staw jest własnością prywatną.

Szacowany obszar: 14 500 m², współrzędne GPS: 49°97'17.21"N 18°65'46.32"E

Opis szczegółowy w załączniku nr 14



❖ Widok na staw



❖ Widok na staw

Opis stanu istniejącego:

Teren porośnięty gęstą roślinnością wodną, z wody wystają korzenie drzew i wbite pale, woda do 2 m głębokości. Przy drodze na pniu drzewa umieszczona tabliczka z napisem „ **PRZEBYWANIE I ŁOWIENIE RYB NA STAWIE ZABRONIONE – TEREN PRYWATNY**”.

Staw nie nadaje się do kąpieli.

Wnioski:

Ze względu na teren prywatny oraz nieatrakcyjność linii brzegowej, gęstą roślinność nadbrzeżną stwarzającą niekorzystne warunki do kąpieli osób nie ma potrzeby oznakowania terenu akwenu znakami określonymi rozporządzeniem MSW z dnia 6 marca 2012 r. w sprawie sposobu oznakowania i zabezpieczania obszarów wodnych oraz wzorów znaków zakazu, nakazu oraz znaków informacyjnych i flag.

15. Zbiornik wody stojącej – w północnej części sołectwa Bzie Górne:

❖ Rzut na zbiornik wodny

Zbiornik wodny położony w północnej części sołectwa Bzie Górne, położony przy ul. Pszczyńskiej. Jest własnością Skarbu Państwa – KOWR - ANR, nie zagospodarowany. Szacowany obszar: 1 700 m², współrzędne GPS: 49°95'86.76"N 18°66'84.39"E
Opis szczegółowy w załączniku nr 15



❖ Widok na zbiornik

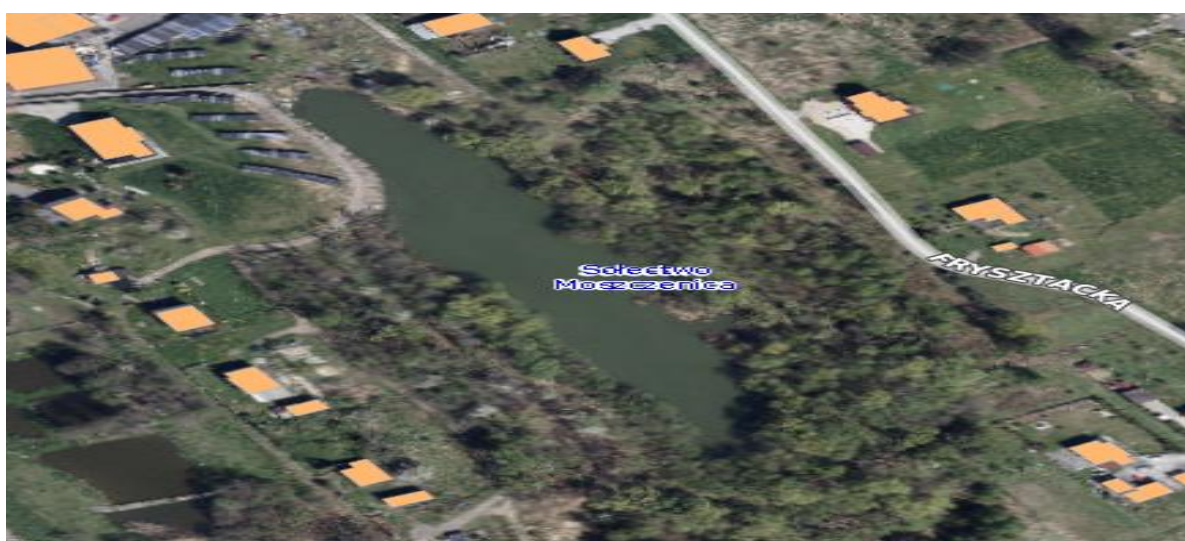
Opis stanu istniejącego:

Zbiornik oddzielony od drogi barierkami energochłonnymi oraz zabezpieczony poręczą stalową. Teren porośnięty roślinnością wodną i drzewami, nie nadający się do kąpieli, woda mętna do 3 m głębokości, dno muliste.

Wnioski:

Ze względu na dostępność i bliskość linii brzegowej od drogi wskazane jest oznakowanie terenu zbiornika znakami A-1 „kąpiel zabroniona”.

Ustawić znak zakazu A-1 „kąpiel zabroniona” zgodnie z rozporządzeniem Ministra Spraw Wewnętrznych z dnia 6 marca 2012 r. w sprawie sposobu oznakowania i zabezpieczenia obszarów wodnych oraz wzorów znaków zakazu, nakazu oraz znaków informacyjnych i flag.

16. Zbiornik wody stojącej – w sołectwie Moszczenica:

❖ Rzut na zbiornik wodny w sołectwie Moszczenica

Zbiornik wodny położony w sołectwie Moszczenica, dojazd drogą gruntową od ul. Ranozka 103 przy Filii nr 6 Biblioteki Miejskiej. Zbiornik powstał na wyrobisku po cegielni, jest własnością Miasta Jastrzębie-Zdrój, teren niezagospodarowany.

Szacowany obszar: 9 655 m², współrzędne GPS: 49°93'29.58"N 18°55'06.07"E

Opis szczegółowy w załączniku nr 16



❖ Widok na zbiornik



❖ Widok na zbiornik

Opis stanu istniejącego:

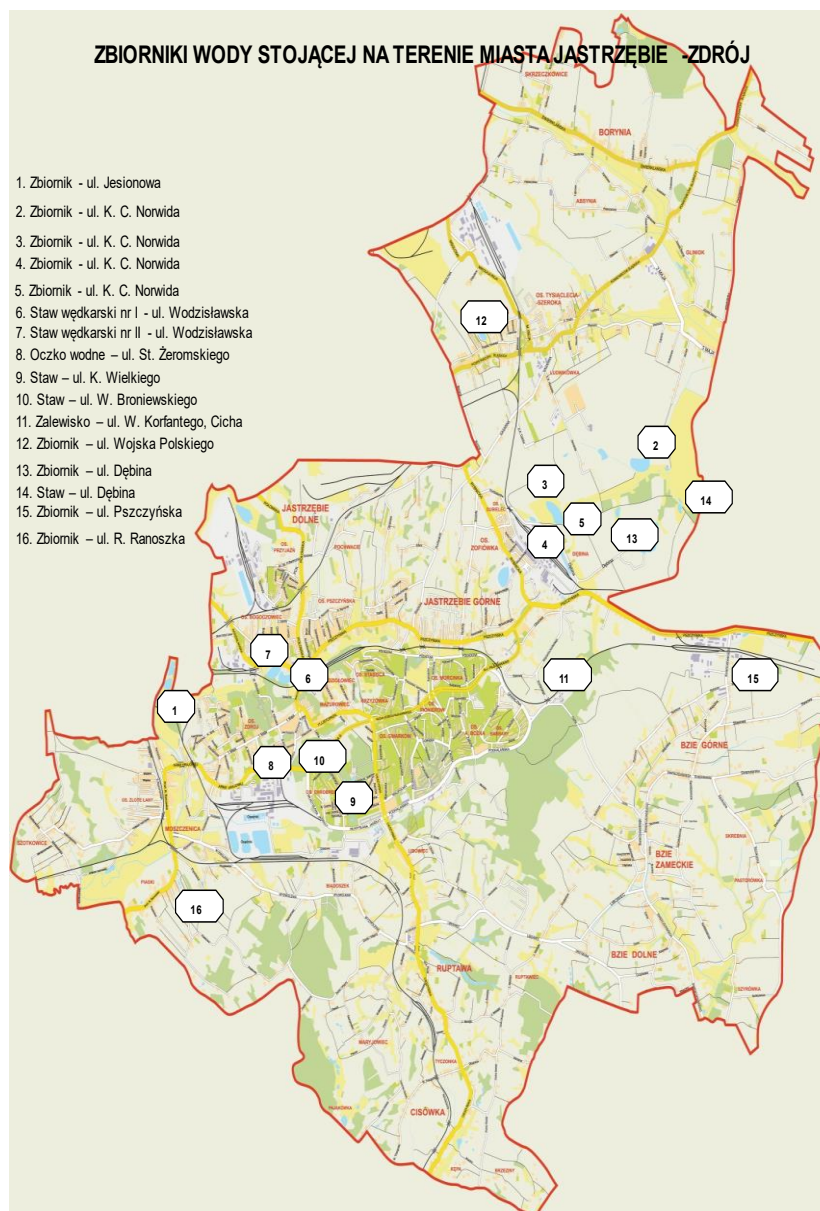
Teren wokół trudno dostępny, porośnięty roślinnością wodną, drzewami i krzewami na stromych zboczach ze szczątkami obiektów, gruzu. Miejsce nie nadające się do kąpieli, dostęp do linii brzegowej bardzo utrudniony, woda zanieczyszczona o głębokości do 2 m.

Wnioski:

Ze względu na dostępność i bliskość linii brzegowej od drogi gruntowej wskazane jest oznakowanie terenu zbiornika znakami A-1 „kąpiel zabroniona”.

Ustawić znak zakazu A-1 „kąpiel zabroniona” zgodnie z rozporządzeniem Ministra Spraw Wewnętrznych z dnia 6 marca 2012 r. w sprawie sposobu oznakowania i zabezpieczenia obszarów wodnych oraz wzorów znaków zakazu, nakazu oraz znaków informacyjnych i flag. (Dz. U. 2012.286).

6. Położenie zbiorników na terenie miasta



7. Inne zbiorniki wodne na terenie miasta Jastrzębie-Zdrój

Na terenie miasta występują liczne prywatne stawy hodowlane, które nie są miejscami wykorzystywanymi do kąpieli i rekreacji. Na niektórych zbiornikach wodnych jest możliwość wędkowania. Miejsca nie wymagają dodatkowego oznakowania i nadzorowania. Brak konieczności dodatkowych działań w tym zakresie. Wskazana jest obserwacja wyżej wymienionych obszarów wodnych i w przypadku stwierdzenia wykorzystywania miejsc przez mieszkańców do plażowania lub kąpieli należy pouczyć właścicieli o obowiązku odpowiedniego zabezpieczenia i oznakowania obszaru wodnego.

8. Planowane działania na rzecz ograniczenia występujących zagrożeń

Działania na rzecz ograniczenia występowania zagrożeń dla bezpieczeństwa na obszarach wodnym, będącym przedmiotem niniejszego opracowania uwzględniają:

- 1) oznakowanie i zabezpieczenie terenów miejskich, zidentyfikowanych jako potencjalne miejsca zagrożeń,
- 2) podjęcie czynności przez właścicieli oraz zarządców obszarów wodnych w zakresie właściwego i zgodnego z obowiązującymi przepisami ich oznakowania i zabezpieczenia, w szczególności miejsc, w których kąpiel na terenie miasta Jastrzębie-Zdrój jest niedozwolona lub niebezpieczna,
- 3) objęcie doraźnym nadzorem terenów zidentyfikowanych jako potencjalne występowania zagrożeń ze szczególnym uwzględnieniem miejsc, gdzie przebywają osoby spożywające alkohol,
- 4) prowadzenie działań profilaktycznych i edukacyjnych dotyczących bezpieczeństwa na obszarze wodnym szczególnie wśród dzieci i młodzieży szkolnej,

9. Podsumowanie

„Analiza zagrożeń na obszarach wodnych miasta Jastrzębie-Zdrój” jest dokumentem, który powstał w oparciu o przeprowadzone przez Wydział Straży Miejskiej, Zarządzania Kryzysowego i Spraw Obronnych, Komendę Miejską Państwowej Straży Pożarnej, Komendę Miejską Policji oraz Wodne Ochotnicze Pogotowie Ratunkowe rozpoznanie miejsc niebezpiecznych w terenie miasta.

Opracowanie przedmiotowej „Analizy” przez organ gminy (Prezydenta Miasta Jastrzębie-Zdrój) wymagany jest prawem art. 4 ustawy z dnia 18 sierpnia 2011 r. o bezpieczeństwie osób przebywających na obszarach wodnych oraz związku z tym konieczności oznakowania tych miejsc, zgodnie z rozporządzeniem MSW z dnia 6 marca 2012 r. w sprawie sposobu oznakowania i zabezpieczenia obszarów wodnych oraz wzorów znaków zakazu, nakazu oraz znaków informacyjnych i flag.

Wszystkie opisane w dokumencie miejsca istniejących zagrożeń na akwenach zostały rozpoznane i poddane analizie oraz wskazane na planie miasta (załącznik) z ich szczegółowym opisem w kwestionariuszach identyfikacji zagrożeń stanowiących załączniki do niniejszego opracowania.

Analiza uświadamia nam, że na obszarach wodnych występują zagrożenia, a kąpiel w miejscach niestrzeżonych, niedozwolonych i nieoznakowanych może prowadzić do tragedii. Niniejsze opracowanie pomoże w planowaniu i prowadzeniu działań profilaktycznych i edukacyjnych dotyczących bezpieczeństwa na obszarach wodnych.

W świetle zebranego materiału należy uznać, że na obszarze miasta Jastrzębie-Zdrój do czasu opracowania niniejszego dokumentu nie wyznaczono kąpieliska ani miejsc okazjonalnie wykorzystywanych do kąpieli, a miejsca opisane w dokumencie można uznać za niebezpieczne dla zdrowia i życia. Nie wszystkie zostały oznakowane ze względu na ich położenie w terenie i przystępność dla mieszkańców. Zalecenia odnośnie oznakowania, zabezpieczenia i nadzoru przedstawiono we wnioskach do niniejszego opracowania.

Sporządzono dnia

Zespół w składzie:

1) Przewodniczący Zespołu -

2) Przedstawiciel Komendy Miejskiej Policji w Jastrzębiu-Zdroju -

3) Przedstawiciel WOPR Oddział Rejonowy w Jastrzębiu-Zdroju -

4) Przedstawiciel Komendy Miejskiej PSP w Jastrzębiu-Zdroju -

5) Przedstawiciel Urzędu Miasta Jastrzębie-Zdrój -