

Przedsiębiorstwo Projektowo -Budowlane
MilProBud

Miłosz Sacha

33-100 Tarnów ul. Bitwy pod Monte Cassino 3 m49

tel. 792-161-755

NIP: 8733118380

REGON: 122701053



Adres do korespondencji:

Plac Więźniów KL Auschwitz 1

33-100 Tarnów

e-mail: milprobud@gmail.com

**Projekt tymczasowej organizacji ruchu
dla zabezpieczenia robót związanych z przebudową drogi gminnej
nr 250275K „Hektary” w Dębnie.**

INWESTOR:

Gmina Dębno

Wola Dębińska 240

32-852 Dębno

OPRACOWAŁ: **Andrzej Mikuta**

Marzec 2022 r.

1. Spis treści

1. Spis treści	2
2. Wiadomości ogólne	3
2.1. Przedmiot opracowania	3
2.2. Inwestor.....	3
2.3. Podstawa opracowania.....	3
3. Opis techniczny	4
3.1. Zakres opracowania	4
3.2. Charakterystyka istniejącego stanu drogi oraz ruchu.....	4
3.3. Charakterystyka projektowanej zmiany organizacji ruchu oraz opis prowadzenia prac.....	4
3.4. Opis możliwych zagrożeń i utrudnień podczas prowadzonych robót	5
3.5. Zalecenia i obowiązki Wykonawcy robót.....	5
3.6. Znaki drogowe oraz sposób ich umieszczenia:	6
3.7. Termin prowadzenia prac	7
4. Część rysunkowa	
Rys. 1 <i>Plan orientacyjny,</i>	
Rys. 2.1 – 2.3 <i>Plan sytuacyjny – oznakowanie istniejące i projektowane.</i>	

2. Wiadomości ogólne

2.1. Przedmiot opracowania

Przedmiotem niniejszego opracowania jest projekt organizacji ruchu dla zabezpieczenia robót związanych przebudową i budową ścieżki rowerowej na drodze gminnej nr 250275 K „Hektary”. Droga zlokalizowana jest w Gminie Dębno, w powiecie brzeskim, województwie małopolskim.

2.2. Inwestor

Inwestorem jest:

Gmina Dębno
Wola Dębińska 240
32-852 Dębno

2.3. Podstawa opracowania

Podstawę opracowania stanowią:

- 1) Zlecenie Inwestora;
- 2) Ustalenia pomiędzy Zamawiającym i Wykonawcą dokonywane podczas spotkań roboczych oraz drogą e-mailową;
- 3) Informacje uzyskane przez projektanta w czasie wizji lokalnej na obiektach;
- 4) Obowiązujące normy i przepisy:
 - Ustawa z dnia 20 czerwca 1997 r. - Prawo o ruchu drogowym (t.j. Dz. U. z 2021 r. poz. 450 z późn. zm.);
 - Rozporządzenie Ministrów Infrastruktury oraz Spraw Wewnętrznych i Administracji z dnia 31 lipca 2002 r. w sprawie znaków i sygnałów drogowych (t.j. Dz. U. z 2019 r. poz. 2310 z późn. zm.);
 - Rozporządzenie Ministra Infrastruktury z dnia 23 września 2003 r. w sprawie szczegółowych warunków zarządzania ruchem na drogach oraz wykonywania nadzoru nad tym zarządzaniem (t.j. Dz. U. z 2017 r., poz. 784);
 - Szczegółowe warunki techniczne dla znaków drogowych - zał. nr 1 - 4 do Rozporządzenia Ministra Infrastruktury z dnia 3 lipca 2003 r. w sprawie szczegółowych warunków technicznych dla znaków i sygnałów drogowych oraz urządzeń bezpieczeństwa ruchu drogowego i warunków ich umieszczania na drogach (t.j. Dz. U. z 2019 r. poz. 2311 z późn. zm.);
 - Ustawa z dnia 21 marca 1985 r. o drogach publicznych. (t.j. Dz. U. z 2021 r. poz. 1376 z późn. zm.);

3. Opis techniczny

3.1. Zakres opracowania

Zakres opracowania obejmuje wykonanie tymczasowej organizacji ruchu na czas robót polegających na budowie kanalizacji deszczowej, budowie kanału technologicznego, przebudowie sieci elektroenergetycznej, wykonaniu podbudowy jezdni i ścieżki rowerowej, wykonaniu warstwy ścieralnej i wiążąca jezdni z masy bitumicznej, wykonaniu nawierzchni z kostki betonowej na ścieżce rowerowej.

3.2. Charakterystyka istniejącego stanu drogi oraz ruchu

Niniejszy projekt dotyczy drogi o parametrach:

- kategoria drogi: gminna,
- klasa techniczna: L – lokalna,
- ilość jezdni: 1,
- średnia szerokość jezdni: 4,50 m,
- rodzaj nawierzchni jezdni: bitumiczna,
- gmina: Dębno,
- powiat: brzeski,
- województwo: małopolskie,

Droga gminna 250275 K przebiega w kierunku wschód – zachód i krzyżuje się od wschodu z drogą gminną 250225K Dębno – „Na Dębczak” położoną na terenie zabudowanym oraz od zachodu z drogą powiatową nr 1404K Dębno – Melsztyn zlokalizowaną poza terenem zabudowy. Po stronie północnej zlokalizowana jest droga dla rowerów szerokości 1,50 m. Droga nie posiada chodników.

Drogą odbywa się mały ruch pojazdów z przewagą samochodów osobowych i dostawczych do miejsc zamieszkania oraz pojazdów rolniczych do pól. Ruch pieszych jest mały.

3.3. Charakterystyka projektowanej zmiany organizacji ruchu oraz opis prowadzenia prac

Bezpieczne prowadzenie prac związanych z przebudową drogi wymaga całkowitego wyłączenia ruchu.

W zakres robót wchodzi budowa kanalizacji deszczowej, kanału technologicznego, przebudowie sieci elektroenergetycznej, wykonaniu podbudowy jezdni i ścieżki rowerowej, wykonaniu warstwy ścieralnej i wiążąca jezdni z masy bitumicznej, wykonaniu nawierzchni z kostki betonowej na ścieżce rowerowej.

Nastąpi całkowite zamknięcie przejazdu za pomocą zapór U-20b z obu stron drogi. Na zaporach należy stosować światła ostrzegawcze U-35b (koloru czerwonego) oraz znaki B-1 „Zakaz ruchu” wraz z tabliczkami T-0 treści „Nie dotyczy pojazdów budowy i dojazdu do posesji w uzgodnieniu z Wykonawcą Robót”. Na drodze gminnej nr 250225 K „Na Dębczak” oraz na drodze powiatowej nr 1404 K Dębno – Melsztyn planuje się ustawienie znaków A-14 ostrzegających o robotach wraz ze znakami F-6 uprzedzającymi o zamknięciu występującymi za skrzyżowaniem oraz tabliczkami „Nie dotyczy pojazdów budowy i dojazdu do posesji w uzgodnieniu z Wykonawcą Robót”. Oznakowanie robót pokazano na rys. nr 2.1 i 2.3.

Na rys. nr 2.2 pokazano oznakowanie progu zwalniającego planowane do demontażu.

Wykonawca robót zobowiązany jest do powiadomienia właścicieli zjazdów o terminach, w których niemożliwy lub utrudniony będzie dojazd z co najmniej dwudniowym wyprzedzeniem. Bezwzględnie przez cały okres budowy musi być utrzymana możliwość dojazdu służb ratunkowych a także dojsie do posesji. W przypadku wykopów, których głębokość przekracza 0,50 m należy stosować kładki dla pieszych U-28 i zapory U 20c montowane w sposób ciągły wzdłuż wykopu zapewniając możliwość przejścia. Zabezpieczenie ruchu pieszych na placu budowy organizuje Kierownik Budowy.

Po zakończeniu robót należy wprowadzić oznakowanie stałej organizacji ruchu (wg odrębnego oznakowania).

3.4. Opis możliwych zagrożeń i utrudnień podczas prowadzonych robót

Podczas prowadzonych robót wystąpią utrudnienia i mogą pojawić się zagrożenia:

- zamknięcie przejazdu,
- ryzyko wypadków drogowych podczas robót przy równocześnie występującym ruchu pieszym przez najechanie lub potrącenie sprzętem budowlanym,
- ryzyko wypadków drogowych przy ruchu pieszych poboczem (najechanie pojazdem lub sprzętem budowlanym),
- chwilowe przebywanie na jezdni pracowników związanych z obsługą pojazdów budowlanych,
- postój pojazdów związanych z dowozem materiałów budowlanych lub wykonywaniem innych robót wymagających postoju,
- ograniczenie szerokości pasa ruchu.

3.5. Zalecenia i obowiązki Wykonawcy robót

Znaki drogowe i urządzenia bezpieczeństwa ruchu używane do oznakowania i zabezpieczenia robót prowadzonych w pasach drogowych muszą spełniać wymagania i mogą być ustawiane na drogach z zachowaniem warunków określonych w załącznikach do rozporządzenia Ministra Infrastruktury z dnia 3 lipca 2003 r. w sprawie szczegółowych warunków technicznych dla znaków i sygnałów drogowych oraz urządzeń bezpieczeństwa ruchu drogowego i warunków ich umieszczania na drogach, z których podstawowe to:

- Uzyskać u zarządcy drogi pisemne zezwolenie na wejście w teren, uzgadniając termin i okres wykonywania robót,
- Zgłosić do zarządcy ruchu na drodze oraz do Wydziału Ruchu Drogowego właściwej Komendy Policji dokładny termin rozpoczęcia robót z co najmniej 7 dniowym wyprzedzeniem,
- Wykonać i ustawić w określonych miejscach wskazanych projektem oznakowanie (w przypadku wcześniejszego ustawienia, do chwili wdrożenia projektowanej organizacji ruchu znaki powinny pozostawać trwale zasłonięte),
- Przechowywać zatwierdzony projekt organizacji ruchu na budowie i okazywać na każde żądanie uprawnionych organów.

3.6. Znaki drogowe oraz sposób ich umieszczenia:

Dla zapewnienia bezpieczeństwa ruchu w rejonie prowadzonych robót wymagane jest czytelne oznakowanie, zgodne z istniejącymi przepisami.

Lokalizacje projektowanych znaków drogowych i urządzeń bezpieczeństwa ruchu należy wykonać według załączonych rysunków a ponadto:

- Oznakowanie robót należy wykonać na drodze gminnej nr 250225 K „Na Dębczak” znakami z grupy wielkości średnie (S) oraz z grupy wielkości duże (D) na drodze powiatowej nr 1404 K.
- Należy zastosować znaki posiadające odpowiednie aprobaty techniczne z licami z folii odblaskowej typu 2 lub pryzmatycznej a tarcze większe o jedną grupę wielkości od stosowanych na danym odcinku drogi.
- Ustawiając oznakowanie należy kierować się zasadą, że ustawiane znaki nie mogą zasłaniać istniejących znaków drogowych.
- Oznakowanie miejsc robót należy wykonać w sposób wskazany na rysunkach, ale miejsca ustawienia znaków w terenie należy wybrać indywidualnie w zależności od sytuacji, aczkolwiek zgodnie z ww. rozporządzeniem Ministra Infrastruktury z dnia 3 lipca 2003 r. szczególnie w zakresie widoczności, wymiarów, odblaskowości, wysokości i odległości umieszczenia ich od przeszkody. Znaki, sygnały oraz urządzenia zabezpieczające winny być dobrze widoczne zarówno w dzień, jak i w nocy oraz winny być utrzymane w należyтым stanie przez okres trwania robót.
- W czasie prowadzenia robót należy zapewnić nadzór nad prawidłowym funkcjonowaniem każdego z elementów czasowej organizacji ruchu a zauważone usterki i nieprawidłowości na bieżąco usuwać. W przypadku przerwania robót np. ze względu na złe warunki atmosferyczne należy, jeżeli to możliwe przywrócić pierwotny ruch pojazdów na odcinku objętym robotami lub tak poprowadzić ruch, żeby nie powodował zagrożenia użytkowników drogi.
- Znaki drogowe oraz urządzenia bezpieczeństwa ruchu powinny być umieszczone zgodnie z załącznikami nr 1-4 do Rozporządzenia Ministra Infrastruktury z dnia 3 lipca 2003 r. w sprawie szczegółowych warunków technicznych dla znaków i sygnałów drogowych oraz urządzeń bezpieczeństwa ruchu i warunków ich umieszczenia na drogach.
- Konstrukcja stojaków użytych do znaków i urządzeń bezpieczeństwa ruchu powinna gwarantować ich stabilność. Znaki drogowe pionowe winny być umieszczone po prawej stronie jezdni na słupkach metalowych w odległości 0,50 - 2,00 m od krawędzi jezdni i wysokości 2,20 m. Przy prowadzeniu robót należy wybrać technologię i organizację prac umożliwiającą najkrótszy termin ich wykonania. Po zakończeniu prac należy zdemontować projektowane oznakowanie zastępcze, a teren robót przywrócić do stanu pierwotnego.
- Wykonawca prowadzący roboty w pasie drogowym zobowiązany jest do zamontowania oraz utrzymania w należyтым stanie wszystkich znaków i urządzeń użytych do zabezpieczenia miejsca robót, przez okres trwania robót. Organ zarządzający ruchem ma prawo dokonywać korekt oznakowania w trakcie wykonywanych robót. Zastosowanie wg niniejszego projektu

oznakowania ma charakter tymczasowy i wprowadza się jedynie do właściwego oznakowania i zabezpieczenia miejsca wykonywanych robót.

- Za oznakowanie terenu budowy odpowiada Kierownik Budowy.

3.7. Termin prowadzenia prac

Planowany termin wprowadzenia: od 28 lutego 2022 r.

Planowany termin zakończenia robót - 31 października 2023 r.

.....
Andrzej Mikuta



MILPROBUD
 PROJEKTOWANIE WYKONAWSTWO

Inwestor: Gmina Dębno
 Wola Dębińska 240
 32-852 Dębno

Temat: Projekt organizacji ruchu na czas budowy drogi gminnej nr 250275K
 w km od 0+000- 0+990 w miejscowości Dębno, Gmina Dębno

Nazwa
 rys.: Plan orientacyjny

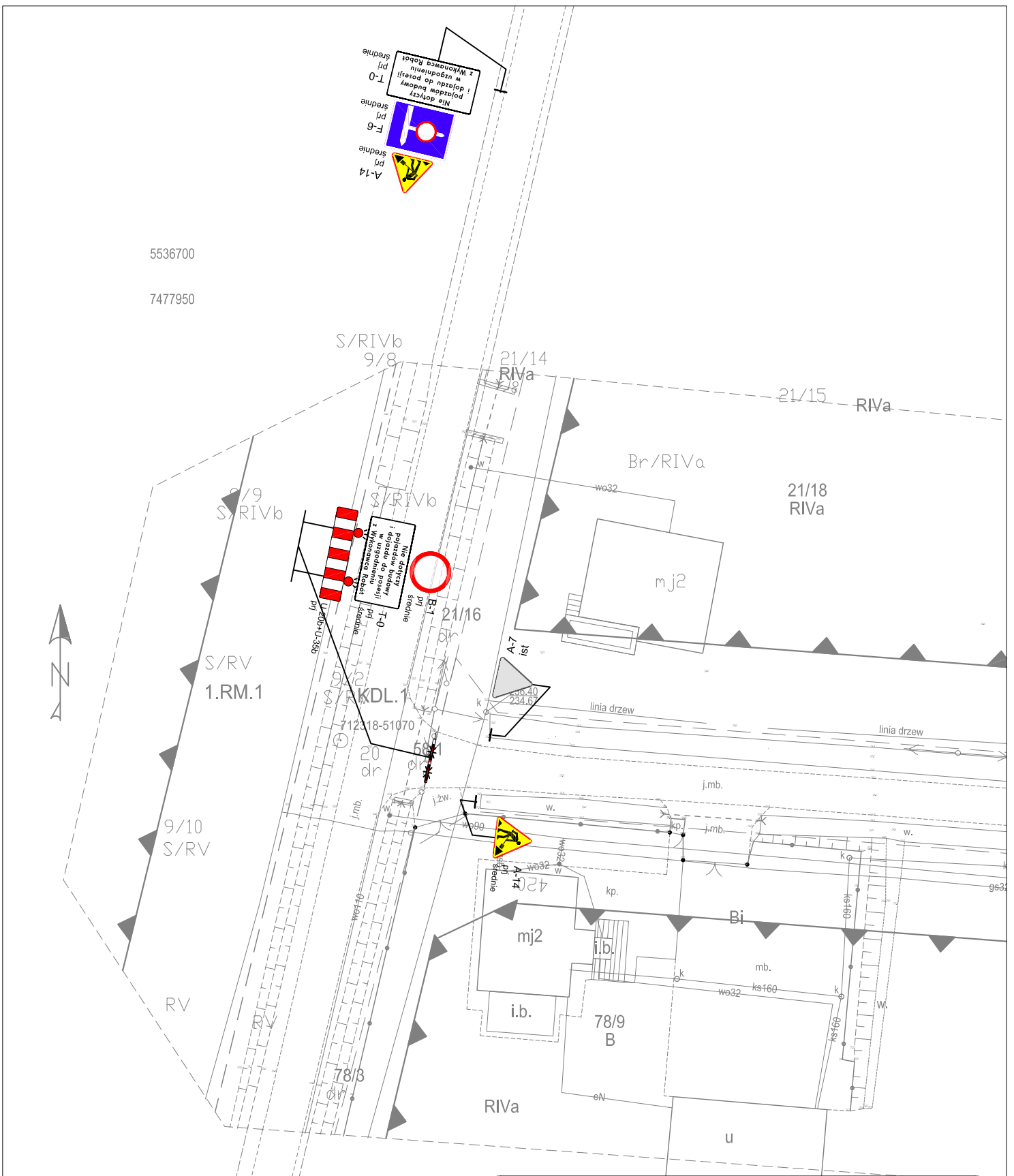
Skala:
 1:25000

Wykonał:
 Andrzej Mikuta

Rys. nr:
 1

5536700

7477950



A-14
prj
średnie

F-6
prj
średnie

T-0
prj
średnie

Nie dotyczy pojazdów budowy i dojazdu do posesji w uzgodnieniu z Wykonawcą Robót

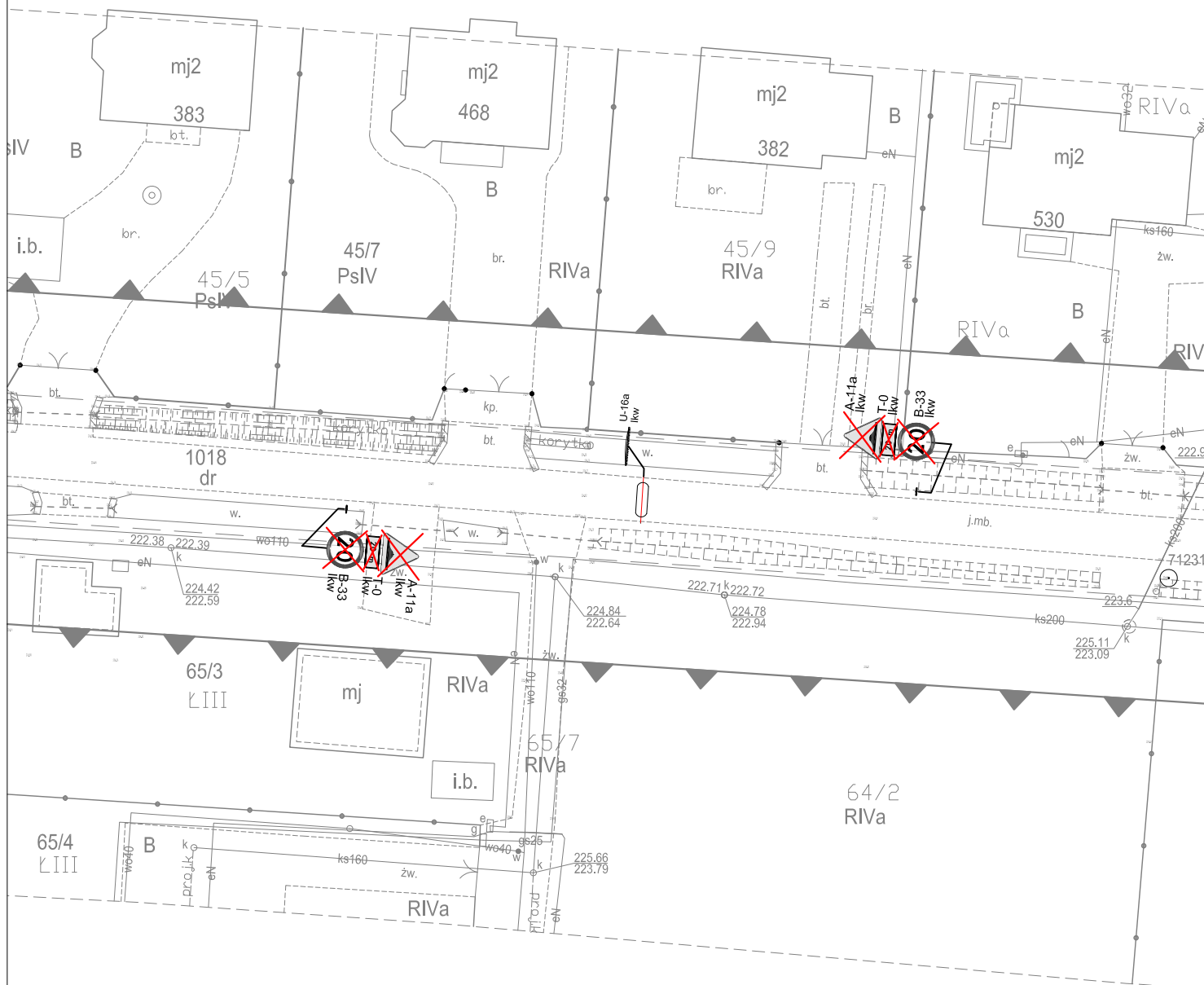
MILPROBUD
PROJEKTOWANIE WYKONAWCTWO

Inwestor: Gmina Dębno Wola Dębińska 240 32-852 Dębno	
Temat: Projekt organizacji ruchu na czas budowy drogi gminnej nr 250275K w km od 0+000- 0+990 w miejscowości Dębno, Gmina Dębno	
Nazwa rys.:	Plan sytuacyjny - oznakowanie istniejące i projektowane
Wykonał:	Andrzej Mikuta
Skala:	1:500
Rys. nr:	2.1

Amikuta

5536650

7478700



MILPROBUD
PROJEKTOWANIE WYKONAWSTWO

Inwestor: Gmina Dębno
Wola Dębińska 240
32-852 Dębno

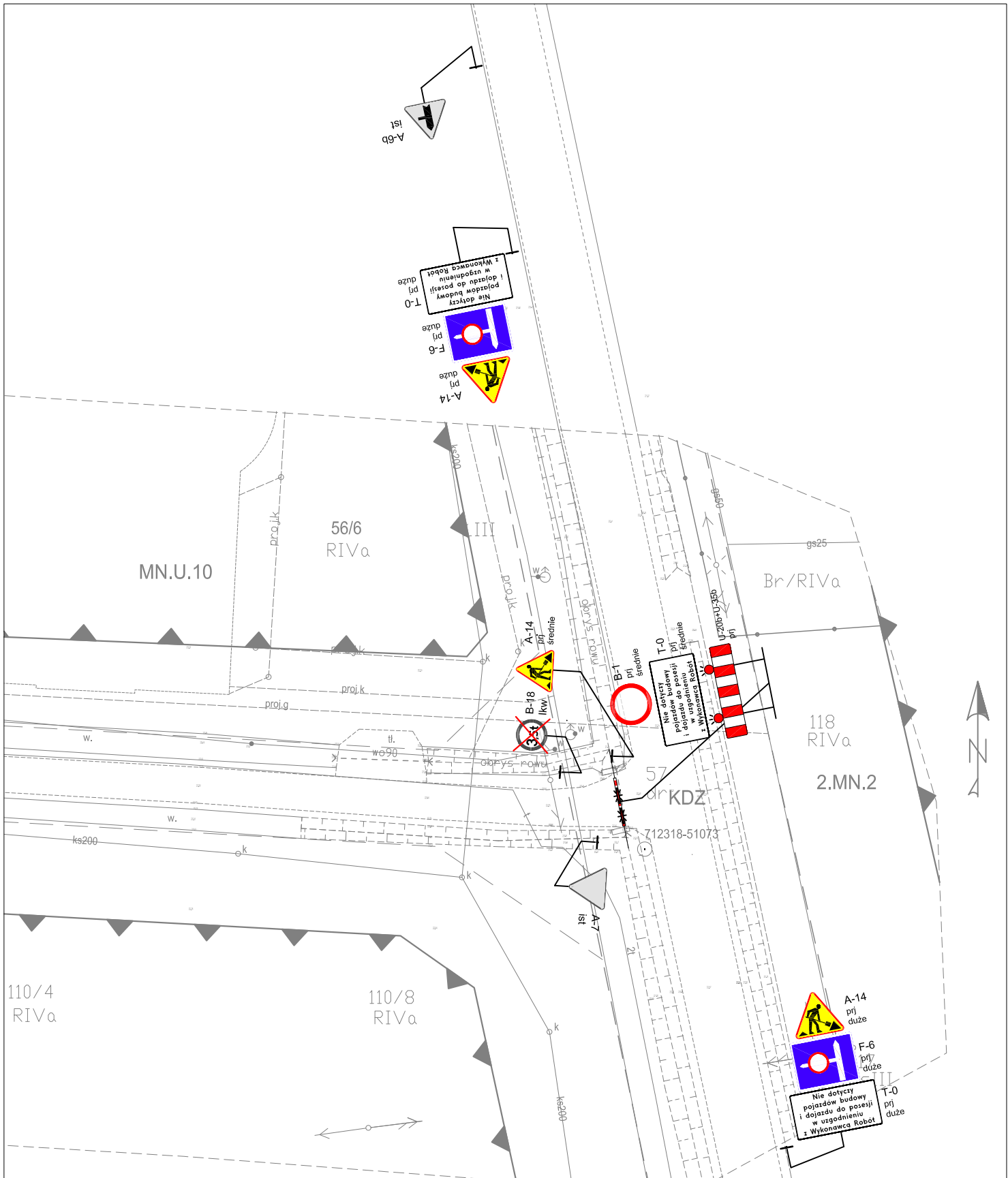
Temat: Projekt organizacji ruchu na czas budowy drogi gminnej nr 250275K
w km od 0+000- 0+990 w miejscowości Dębno, Gmina Dębno

Nazwa rys.: Plan sytuacyjny - oznakowanie istniejące i projektowane

Skala: 1:500

Wykonał: Andrzej Mikuta

Rys. nr: 2.2



MILPROBUD
PROJEKTOWANIE WYKONAWSTWO

Inwestor: Gmina Dębno Wola Dębińska 240 32-852 Dębno	
Temat: Projekt organizacji ruchu na czas budowy drogi gminnej nr 250275K w km od 0+000- 0+990 w miejscowości Dębno, Gmina Dębno	
Nazwa rys.:	Plan sytuacyjny - oznakowanie istniejące i projektowane
Wykonał:	Andrzej Mikuta
Skala:	1:500
Rys. nr.:	2.3