

PROJEKT ZAGOSPODAROWANIA TERENU DZIAŁKI

INWESTOR	GMINA ROZPRZA AL. 900-LECIA 3, 97-340 ROZPRZA	
NAZWA ZADANIA BUDŻETOWEGO	Przebudowa istniejącego placu zabaw przy Szkole Podstawowej w Rozprzy	
NAZWA ZAMIERZENIA BUDOWLANEGO	Przebudowa placu zabaw	
ADRES OBIEKTU BUDOWLANEGO: Miejscowość : Rozprza Gmina : Rozprza Jednostka ewid. 101008_2 - gm. Rozprza Obręb ewid. 0026 - Rozprza Nr działki ewid. 670/2		DATA: <div style="text-align: center;">Maj 2022 r.</div>
KATEGORIA OBIEKTU: Obiekty sportu i rekreacji –V		EGZEMPLARZ: <div style="text-align: center;">1 2 3 4 5</div>
JEDNOSTKA PROJEKTOWA: EDEN PROJEKTOWANIE URZĄDZANIE TERENÓW ZIELONYCH MAŁGORZATA ROZWADOWSKA 97-300 Piotrków Tryb. ul. Wiślana 17		
Projektant konstrukcyjno-budowlane, architektoniczne	mgr inż. Krzysztof Pabich LOD/0114/PWOK/03 <i>upr. w spec. Konstrukcyjno-budowlane</i> LOD/1404/ZOOA/11 <i>upr. w spec. architektonicznej</i>	podpis:
Projektant architektura krajobrazu	inż. arch. kraj. Agata Rozwadowska-Szlawska	podpis:

SPIS OPRACOWANIA

I. Oświadczenie projektantów.....	str. 3
II. Część opisowa do projektu zagospodarowania działki.....	str. 4
1. Przedmiot opracowania.....	str. 4
2. Istniejący stan zagospodarowania działki.....	str. 4
3. Projektowane zagospodarowanie działki.....	str. 5
4. Zestawienie powierzchni – opis nawierzchni i konstrukcji podbudowy	str. 6
5. Analiza spełnienia wymagań decyzji o warunkach zabudowy.....	str. 7
6. Informacje dodatkowe.....	str. 7
7. Warunki ochrony przeciwpożarowej.....	str. 7
8. Ochrona środowiska.....	str. 8
9. Informacja o obszarze oddziaływania obiektów.....	str. 8
10.Zestawienie urządzeń zabawowych, sportowych i komunalnych na placu zabaw	str. 9
11.Informacja BIOZ.....	str. 20
III. Część rysunkowa.....	str. 23
PZT-1. Projekt zagospodarowania działki.....	str. 24
IV. Załączniki formalno- prawne.....	str. 25

STOSOWNIE DO ART. 34 UST. 3d PKT 3 USTAWY Z DN. 7 LIPCA 1994 R. PRAWO BUDOWLANE OŚWIADCZAM, IŻ NINIEJSZY PROJEKT SPORZĄDZONY ZOSTAŁ ZGODNIE Z OBOWIĄZUJĄCYMI PRZEPISAMI ORAZ ZASADAMI WIEDZY TECHNICZNEJ.

Projektant konstrukcyjno- budowlane, architektoniczne	<i>mgr inż. Krzysztof Pabich</i>	LOD/0114/PWOK/03 <i>upr. w spec. Konstrukcyjno- budowlane</i> LOD/1404/ZOOA/11 <i>upr. w spec. architektonicznej</i>	podpis:
--	---	---	---------

CZĘŚĆ OPISOWA

DO PROJEKTU ZAGOSPODAROWANIA DZIAŁKI

1. PRZEDMIOT OPRACOWANIA:

Projekt Zagospodarowania działki nr ew. 670/2 położonej w miejscowości **Rozprza** dla zlokalizowania projektowanej do realizacji: „**Przebudowy istniejącego placu zabaw przy Szkole Podstawowej w Rozprzy**” w skład którego wejdzie:

- wymiana nawierzchni bezpiecznej placu zabaw
- wymiana nawierzchni ścieżki
- wymiana urządzeń placu zabaw na projektowane zestawy sprawnościowe
- montaż bramek mini boiska
- montaż elementów małej architektury

w opracowaniu uwzględniono:

- Zlecenie inwestora na wykonanie powyższego opracowania.
- Mapa do celów projektowych w skali 1:500
- Aktualne przepisy Prawa Budowlanego oraz przepisy w sprawie warunków technicznych, jakim powinny odpowiadać budynki i ich usytuowanie oraz przepisy szczegółowe dotyczące niniejszego opracowania.
- Inwentaryzacja stanu istniejącego w terenie
- Uzgodnienia branżowe z inwestorem

2. ISTNIEJĄCY STAN ZAGOSPODAROWANIA DZIAŁKI

Teren działki o nr ewid. 670/2 obr. Rozprza jest użytkowany w całości jako plac zabaw dla dzieci przy Szkole Podstawowej w Rozprzy.

Obecnie na terenie objętym opracowaniem znajduje się plac zabaw o powierzchni 225,26 m² z zestawem zabawowym, huśtawką podwójną, huśtawką wagową i dwiema karuzelami, komunikacja o powierzchni 53,52 m², oraz liczne nasadzenia i powierzchnie trawiaste. Nawierzchnia placu zabaw i komunikacji z płyt z granulatu gumowego oraz urządzenia zabawowe są w złym stanie technicznym. Teren jest ogrodzony oraz wyposażony w ławki, tablicę regulaminową i kosze na śmieci. Przez teren inwestycji, wzdłuż południowej

granicy, znajduje się podziemna linia elektroenergetyczna niskiego napięcia. Teren opracowania posiada dostęp do drogi publicznej.

Teren opracowania graniczy z zabudowaniami szkoły od strony zachodniej, z ulicą Józefa Pawlikowskiego od strony wschodniej oraz z zabudowanymi działkami od strony północnej i południowej.

3. PROJEKTOWANE ZAGOSPODAROWANIE DZIAŁKI

Projekt Zagospodarowania działki o nr ewid. 670/2 obr. Rozprza położonej w miejscowości **Rozprza** dla zlokalizowania projektowanej do realizacji: **„Przebudowy istniejącego placu zabaw przy Szkole Podstawowej w Rozprzy”** w skład której wejdzie:

- **Demontaż płyt nawierzchni bezpiecznej z granulatu gumowego** – zdemontowane płyty powinny być poddane recyklingowi, podbudowa i obrzeże istniejącej nawierzchni do adaptacji
- **Demontaż wyposażenia placu zabaw i odwiezienie na miejsce wskazane przez Zamawiającego:**
 - Zestaw zabawowy
 - Huśtawka podwójna
 - Huśtawka wagowa
 - Karuzela typu spodek
 - Karuzela typu piruet
 - Tablica do pisania kredą
 - Tablica regulaminowa
- **Wykonanie poliuretanowej nawierzchni bezpiecznej placu zabaw** – powierzchnia 225,26 m², na istniejącej podbudowie
- **Wykonanie nawierzchni z kostki betonowej** - powierzchnia 53,52 m², na istniejącej podbudowie
- **Montaż urządzeń sprawnościowych na placu zabaw:**
 - Zestaw sprawnościowy nr 1 „Małpi gaj”
 - Zestaw sprawnościowy nr 2 „Ścianka wspinaczkowa”
 - Zestaw sprawnościowy nr 3 „Wieża ze ślizgawką”
 - Zestaw sprawnościowy nr 4 „Tor przeszkód”

- Równoważnia
- Walec
- **Montaż urządzeń sportowych** – montaż bramek do piłki nożnej na nawierzchni trawiastej, istniejące nasadzenia, kolidujące z lokalizacją mini boiska, będą przesadzone przez Zamawiającego we własnym zakresie
- **Montaż urządzeń komunalnych:**
 - ławka – 2 szt.
 - Tablica regulaminowa – 1 szt.
 - Kosz na śmieci – 1 szt.

4. ZESTAWIENIE POWIERZCHNI - OPIS NAWIERZCHNI I KONSTRUKCJI PODBUDOWY

- **Plac zabaw**, o powierzchni 225,26 m² - nawierzchnia poliuretanowa, w kolorze czerwonym

Nowa nawierzchnia zostanie wykonana na istniejącej podbudowie, która musi zostać odpowiednio wyprofilowana, ze spadkami podłużnymi i poprzecznymi, odchyłki mierzone łatą o dł. 4 m. nie powinny być większe niż 8 mm. Podłoże powinno być wolne od zanieczyszczeń organicznych, kurzu, błota, piasku itp.

- podbudowę dynamiczną ET - mieszanina drobnego żwirku z granulatem gumowym SBR i poliuretanu o grubości 25–30mm,
- warstwę podkładową z granulatu SBR i poliuretanu o grubości 8–10 mm,
- warstwę użytkową z kolorowego EPDM (0,5–1,5 mm) i poliuretanu natryskiwanego agregatem ciśnieniowym o grubości ok. 3 mm, lub warstwy z kolorowego granulatu EPDM (1–3mm) rozkładanej układarką mechaniczną o grubości 8–10 mm

Grubość nawierzchni wylewanej w zależności od wymaganego współczynnika HIC:

- nawierzchnia poliuretanowa grubości 80 mm (HIC 2,1m) – 77,00 m²
- nawierzchnia poliuretanowa grubości 40 mm (HIC 1,5m) – 148,26 m²

- **Komunikacja wewnętrzna, o powierzchni 53,52 m² – nawierzchnia z kostki betonowej typu „Holland” wys. 6 cm, bez fazy w kolorze szarym**

Nowa nawierzchnia zostanie wykonana na istniejącej podbudowie, nadmiar podbudowy należy zebrać, tak aby docelowo uzyskać jeden poziom komunikacji i nawierzchni bezpiecznej. Pozostała po korytowaniu podbudowa musi zostać odpowiednio wyprofilowana, ze spadkiem poprzecznym jednostronnym, skierowanym w kierunku trawnika.

Kostkę gr. 6 cm należy układać na podsypce cementowo-piaskowej gr. 3 cm

5. ANALIZA SPEŁNIENIA WYMAGAŃ DECYZJI O WARUNKACH ZABUDOWY

- Nie dotyczy

6. INFORMACJE DODATKOWE

Teren objęty opracowaniem nie podlega ochronie konserwatorskiej.

Lokalizacja projektowanych obiektów w sposób nie powodujący ograniczenia dostępu istniejących i użytkowanych obiektów do drogi publicznej, ani korzystania z istniejącej infrastruktury technicznej w sposób mogący ograniczyć istniejące parametry dla użytkowanych obiektów.

Przebudowa placu zabaw będzie przeznaczona dla dzieci i młodzieży uczęszczających do szkoły Podstawowej w Rozprzy.

Dla terenu, na którym projektuje się w/w obiekty nie zostały utworzone, wydzielone strefy: konserwatorska, pożarowa, górnicza sanitarna.

Odprowadzenie wód z projektowanego placu zabaw będzie się odbywał na tereny zielone nieutwardzone.

7. OCHRONA PPOŻ

Nie dotyczy

8. OCHRONA ŚRODOWISKA

Zgodnie z Rozporządzeniem Rady Ministrów z dnia 9 listopada 2004 r. w sprawie określenia rodzajów przedsięwzięć mogących znacząco oddziaływać na środowisko oraz szczegółowych uwarunkowań związanych z kwalifikowaniem przedsięwzięcia do sporządzenia raportu o oddziaływaniu na środowisko stwierdza się, że planowana inwestycja nie jest zaliczana do przedsięwzięć mogących pogorszyć stan środowiska naturalnego. Projektowana przebudowa istniejącego placu zabaw nie będzie oddziaływała negatywnie na środowisko naturalne.

9. INFORMACJA O OBSZARZE ODDZIAŁYWANIA OBIEKTÓW

Obszar oddziaływania przedmiotowej inwestycji, ogranicza się w całości do działek, na które inwestor ma prawo do dysponowania gruntu na cele budowlane tj. nr ewid. 670/2 obr. Rozprza i nie rozszerza się na działki sąsiednie.

Inwestycja polegająca na przebudowie istniejącego placu zabaw w miejscowości Rozprza podlega analizie na podstawie przepisów:

I. Rozporządzenie Ministra Infrastruktury i Rozwoju z dnia 18.09.2015 r. w sprawie warunków technicznych jakim powinny odpowiadać budynki i ich usytuowanie (Dz. U. poz. 1422):

§12 i §271 - lokalizacja budynku, odległości od granic

Nie dotyczy

§13.1 - przesłanianie, §57 - oświetlenie, §60,1 - nasłonecznienie

Nie dotyczy

§23 - miejsca gromadzenia odpadów stałych.

Nie dotyczy

§28.2 - odprowadzenie wód opadowych

Wody opadowe odprowadzane są i nadal będą na teren działki Inwestora powierzchniowo. Projektowane zagospodarowanie nie zmienia naturalnego spływu wód opadowych i nie powoduje spływu wód na teren działek sąsiednich.

10. ZESTAWIENIE URZĄDZEŃ ZABAWOWYCH, SPORTOWYCH I KOMUNALNYCH NA PLACU ZABAW

Projekt przewiduje wyposażenie placu zabaw w małą architekturę – urządzenia sprawnościowe, sportowe oraz w urządzenia komunalne. Należy zastosować takie elementy wyposażenia, które spełniają wymogi bezpieczeństwa, posiadają certyfikaty bezpieczeństwa i wykonane są zgodnie z wymaganymi normami PN-EN. Dodatkowo produkty powinny spełniać kryteria estetyki, atrakcyjności, być przyjazne, funkcjonalne, rozwijać sprawność psychoruchową dzieci.

Projektowane wyposażenia –urządzenia przykładowe:

ZESTAW SPRAWNOŚCIOWY NR 1 - 1 szt.



Wymiary urządzenia (cm)	528x458 cm
Wymiary strefy bezpieczeństwa (cm)	834 x 764 cm
Powierzchnia strefy bezpieczeństwa (m ²)	46 m ²
Wysokość całkowita (cm)	262 cm
Wysokość swobodnego upadku (cm)	200 cm
Grupa wiekowa	3-12
Liczba użytkowników	15
Norma bezpieczeństwa	EN 1176-1:2017
Wymagana nawierzchnia bezpieczna	tak
Dostępność części zamiennych	tak

ZESTAW SPRAWNOŚCIOWY NR 2 - 1 szt.



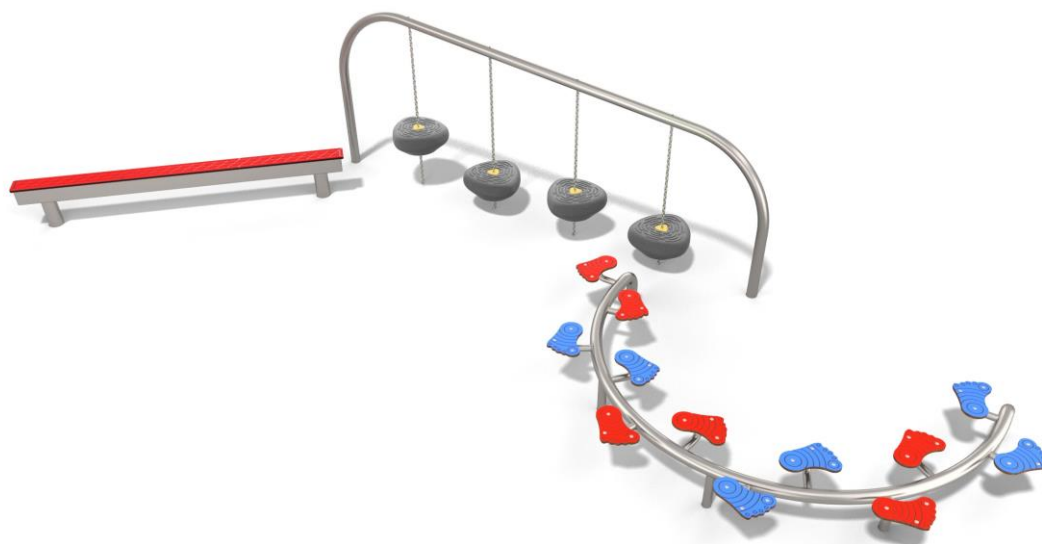
Wymiary urządzenia (cm)	288 x 413 cm
Wymiary strefy bezpieczeństwa (cm)	589 x 715 cm
Powierzchnia strefy bezpieczeństwa (m ²)	31 m ²
Wysokość całkowita (cm)	248 cm
Wysokość swobodnego upadku (cm)	200 cm
Grupa wiekowa	3-12
Liczba użytkowników	7
Norma bezpieczeństwa	EN 1176-1:2017
Wymagana nawierzchnia bezpieczna	tak
Dostępność części zamiennych	tak

ZESTAW SPRAWNOŚCIOWY NR 3 - 1 szt.



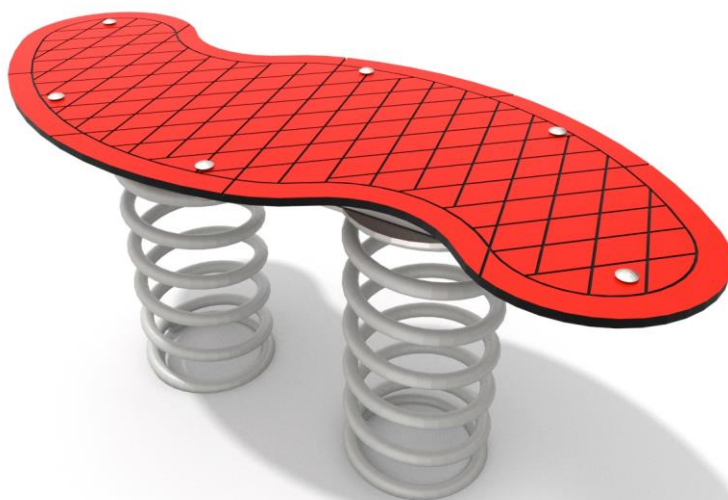
Wymiary urządzenia (cm)	249 x 322 cm
Wymiary strefy bezpieczeństwa (cm)	549 x 672 cm
Powierzchnia strefy bezpieczeństwa (m ²)	27 m ²
Wysokość całkowita (cm)	266 cm
Wysokość swobodnego upadku (cm)	150 cm
Grupa wiekowa	3-12
Liczba użytkowników	8
Norma bezpieczeństwa	EN 1176-1:2017
Wymagana nawierzchnia bezpieczna	tak
Dostępność części zamiennych	tak

ZESTAW SPRAWNOŚCIOWY NR 4 - 1 szt.



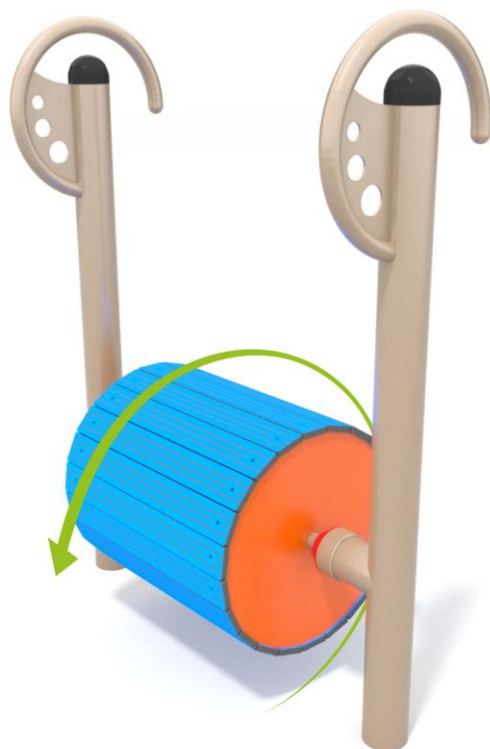
Wymiary urządzenia (cm)	197 x 590 cm
Wymiary strefy bezpieczeństwa (cm)	497 x 890 cm
Powierzchnia strefy bezpieczeństwa (m ²)	35 m ²
Wysokość całkowita (cm)	116 cm
Wysokość swobodnego upadku (cm)	43 cm
Grupa wiekowa	1-8
Liczba użytkowników	10
Norma bezpieczeństwa	EN 1176-1:2017
Wymagana nawierzchnia bezpieczna	tak
Dostępność części zamiennych	tak

RÓWNOWAŻNIA - 1 szt.



Wymiary urządzenia (cm)	103 x 48 cm
Wymiary strefy bezpieczeństwa (cm)	403 x 348 cm
Powierzchnia strefy bezpieczeństwa (m ²)	12 m ²
Wysokość całkowita (cm)	46 cm
Wysokość swobodnego upadku (cm)	46 cm
Grupa wiekowa	3-12
Liczba użytkowników	2
Norma bezpieczeństwa	EN 1176-1:2017
Wymagana nawierzchnia bezpieczna	tak
Dostępność części zamiennych	tak

WALEC - 1 szt.



Wymiary urządzenia (cm)	105 x 49 cm
Wymiary strefy bezpieczeństwa (cm)	405 x 349 cm
Powierzchnia strefy bezpieczeństwa (m ²)	12 m ²
Wysokość całkowita (cm)	133 cm
Wysokość swobodnego upadku (cm)	58 cm
Grupa wiekowa	3-12
Liczba użytkowników	1
Norma bezpieczeństwa	EN 1176-1:2017
Wymagana nawierzchnia bezpieczna	tak
Dostępność części zamiennych	tak

REGULAMIN - 1 szt.



Wymiary urządzenia (cm)

58 x 5 cm

Wysokość całkowita (cm)

200 cm

Dostępność części zamiennych

tak

BRAMKA DO PIŁKI NOŻNEJ – 2 szt.



Wymiary urządzenia (mm)

5218 x 1429 mm

Wysokość całkowita (mm)

2115 mm

Grupa wiekowa

7+

Norma bezpieczeństwa

PN-EN+A1:2018-04

Dostępność części zamiennych

tak

KOSZ 1 szt.



Wymiary urządzenia (cm)

45 x 36 cm

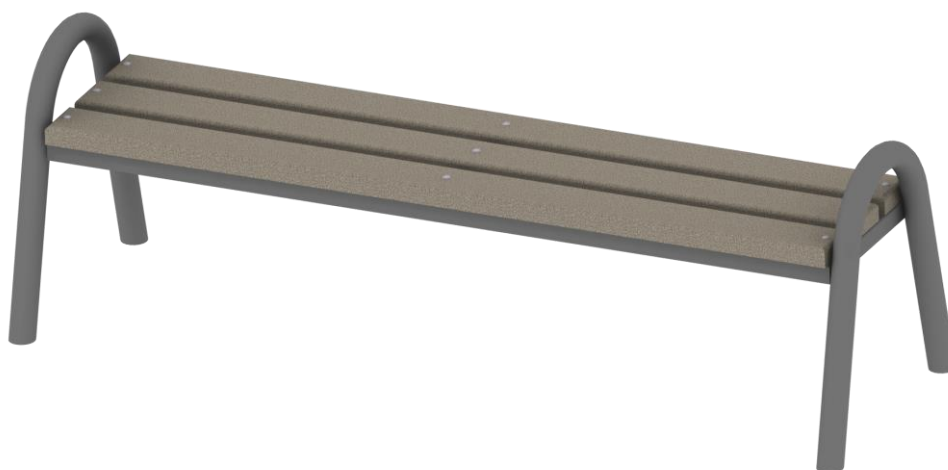
Wysokość całkowita (cm)

110 cm

Norma bezpieczeństwa

PN-EN 1176-1:2017-12

ŁAWKA PARKOWA – 2 szt.



Wymiary urządzenia (cm)

160 x 55 cm

Wysokość całkowita (cm)

51 cm

Norma bezpieczeństwa

PN-EN 1176-1:2017-12

opracował:

Projektant Konstrukcyjno - budowlane	mgr inż. Krzysztof Pabich LOD/0114/PWOK/03	podpis
Projektant Architektura krajobrazu	Inż. arch. Kraj. Agata Rozwadowska-Szlawska	podpis

**11. INFORMACJA DOTYCZĄCA BEZPIECZEŃSTWA
I OCHRONY ZDROWIA**

**dla projektowanych obiektów budowlanych, ze względu na specyfikę do
uwzględnienia w planie bezpieczeństwa i ochrony zdrowia
w procesie realizacji inwestycji**

I NAZWA OBIEKTU BUDOWLANEGO	Przebudowa istniejącego placu zabaw przy Szkole Podstawowej w Rozprze
II ADRES REALIZACJI INWESTYCJI	ul. Szkolna 1; 97-340 Rozprza Nr działki ewid. 670/2 Obręb ewid. 0026 - Rozprza
III INWESTOR	Gmina Rozprza
IV ADRES INWESTORA	Al. 900-Lecia 3 97-340 Rozprza
V IMIĘ I NAZWISKO PROJEKTANTA	mgr inż. Krzysztof Pabich
VI JEDNOSTKA PROJEKTOWA	EDEN Projektowanie Urządzanie Terenów Zielonych Małgorzata Rozwadowska Ul. Wiślana 17 97-300 Piotrków Trybunalski

1. Zakres robót.

Projektuje się budowę istniejącego placu zabaw przy Szkole Podstawowej w miejscowości Rozprza:

- Demontaż nawierzchni płyt gumowych i wyposażenia
- Roboty przy korytowaniu,
- Profilowanie podbudowy,
- Wykonanie nawierzchni bezpiecznej placu zabaw
- Wykonanie chodnika z kostki betonowej,
- Montaż urządzeń sprawnościowych i wyposażenia mini boiska oraz wyposażenia komunalnego
- Roboty porządkowe,

2. Wykaz istniejących obiektów.

Na terenie inwestycji znajdują się urządzenia zabawowe oraz wyposażenie komunalne, wzdłuż południowej granicy, przebiega podziemna linia elektroenergetyczna niskiego napięcia budynek szkoły. Teren sąsiaduje z zabudowaniami szkoły.

3. Wskazanie elementów zagospodarowania działki lub terenu, które mogą stwarzać zagrożenie bezpieczeństwa i zdrowia ludzi.

Na terenie inwestycji znajduje się podziemna linia elektroenergetyczna niskiego napięcia, w odległości 5 m od planowanej inwestycji.

4. Wskazanie dotyczących przewidywanych zagrożeń występujących podczas realizacji robót budowlanych, określające skalę i rodzaje zagrożeń oraz miejsce i czas ich wystąpienia.

Przewidziane zagrożenia które występują podczas realizacji robót budowlanych to:

- a) Prowadzenie robót ziemnych, wykopów, nasypów (§ 6 pkt. 1 lit A Rozporządzenia*)
- b) Wykonanie nawierzchni
- c) Do zagrożeń zdrowotnych należeć też będą hałas, wibracje, czynniki toksyczne pochodzenia od masy podbudowy i nawierzchni.

5. Wskazanie sposobu prowadzenia instruktażu pracowników przed przystąpieniem do realizacji robót szczególnie niebezpiecznych.

Przed dopuszczeniem do robót budowlanych każdy z pracowników będzie musiał odbyć przeszkolenie z zakresu przepisów BHP prowadzone przez uprawnioną do tego typu szkoleń osobę. Ponadto przed przystąpieniem do prac na wysokości pracownicy otrzymają zabezpieczenia (pasy, szelki) wraz z instruktażem jak prawidłowo zakładać te zabezpieczenia i jak się w nich przemieszczać przy robotach na wysokości.

6. ŚRODKI TECHNICZNE I ORGANIZACYJNE ZAPOBIEGAJĄCE NIEBEZPIECZEŃSTWOM WYNIKAJĄCYM Z WYKONANIA ROBÓT BUDOWLANYCH W STREFACH SZCZEGÓLNEGO ZAGROŻENIA ZDROWIA:

Aby zapobiec niebezpieczeństwom wynikającym z realizacji ww. robót budowlanych należy wykonać je zgodnie z obowiązującymi przepisami BHP, a w strefach szczególnego zagrożenia należy:

6.1. W strefie transportu i składowania materiałów:

- plac budowy należy czasowo wydzielić ogrodzeniem z elementów systemowych, zabezpieczającym miejsce transportu, rozładowania i składowania materiałów budowlanych,
- drogi dojazdowe na plac budowy powinny być utwardzone,
- materiały budowlane składować zgodnie z zaleceniem producenta,

6.2. W trakcie realizacji robót montażowych:

- wyposażyć pracowników w pasy zabezpieczające ich przed upadkiem z wysokości,
- wyposażyć pracowników w pasy narzędziowe dla narzędzi podręcznych itp.,
- rusztowania wykonać zgodnie z instrukcją montażu rusztowań metalowych.

Dla prawidłowego przebiegu robót budowlanych należy wykonać je pod kierunkiem kierownika budowy posiadającego stosowne uprawnienia. Roboty należy realizować zgodnie z projektem, sztuką budowlaną i przepisami prawa. Do budowania używać materiałów posiadających atesty i dopuszczenia do stosowania w Polsce. Zewnętrznie teren budowy należy oznaczyć tablicami informującymi o rodzaju prowadzonych prac i mogących wystąpić zagrożeniach. Teren budowy powinien być uporządkowany i zapewniający łatwy dostęp na wypadek pożaru, awarii lub innych zagrożeń.

opracował:

Projektant architektura	<i>mgr inż. Krzysztof Pabich</i>	LOD/1440/ZOOA/11	podpis
----------------------------	---	------------------	--------

CZĘŚĆ RYSUNKOWA