

Załącznik do zgłosz. AB. 6743.2.10.2021 z dn. 25.02.2021

Z.P.U.H "Wilmed"

Janusz Włodyka
35-604 Rzeszów, ul. Niezapominajek 42
NIP: 813-000-11-20
tel. 609 214 253 mail. januszwlodyka@interia.pl

**STAROSTWO POWIATOWE
W STRYZOWIE**

38-100 Strzyżów, ul. Przeclawczyka 15
tel./fax 17 2765 000, 17 2765 001

PROJEKT BUDOWLANY

OŚWIETLENIA DROGI GMINNEJ W STRYZOWIE

DZ.NR.131/1,136/1,139/2,123/5,123/2 OBREB 0005
STRYZOWJED.EW.181904_4 STRYZOW

INWESTOR: Gmina Strzyżów ul.Przeclawczyka 5 38-100 Strzyżów

Sprawdził:

Mgr.inż.Maria Darowska-Anusik

E-257/87

Projektował:

inż.Janusz Włodyka

E 172/75

Kat.ob.XXVI

Styczeń 2021

EGZ NR 2

Zawartość opracowania

**STAROSTWO POWIATOWE
W STRYZÓWIE**
38-100 Strzyżów, ul. Przeclawczyka 15
tel./fax 17 2765 000, 17 2765 001

1. Decyzje, uzgodnienia, warunki techniczne	str. 2-3
2. Informacja o obszarze oddziaływania	str. 4-5
3. Opinia geotechniczna	str. 6
4. Opis techniczny	str. 7-13
5. Oświadczenie projektanta i sprawdzającego	str. 14-15
6. Informacja BIOZ	str. 16-18
7. Rysunki -Projekt zagospodarowania w skali 1;500	str. 19

Gmina Strzyżów
Strzyżów
ul. Przeclawczyka 5
38-100 Strzyżów

**STAROSTWO POWIATOWE
W STRYŻOWIE**
38-100 Strzyżów, ul. Przeclawczyka 15
tel./fax 17 2765 000, 17 2765 001

**Warunki przyłączenia nr 20-F6/WP/06697 dla Podmiotu V grupy przyłączeniowej
do sieci dystrybucyjnej o napięciu znamionowym 0,4 kV**

Nazwa obiektu przyłączanego do sieci: oświetlenie uliczne

Lokalizacja: gmina Strzyżów, miejscowość Strzyżów, ul. Zadworze, nr dz. 131/1,136/2

Na podstawie rozporządzenia Ministra Gospodarki z dnia 04 maja 2007r. w sprawie szczegółowych warunków funkcjonowania systemu elektroenergetycznego (Dz.U. nr 93 z 2007r. poz. 623 z późn. zm.), w odpowiedzi na wniosek z dnia 21-10-2020, określa się następujące warunki przyłączenia:

- 1 Miejsce przyłączenia: **słup nN w linii nN. Stacja zasilająca S1-975 Strzyżów 28.**
- 2 Miejsce dostarczania energii elektrycznej stanowiące jednocześnie miejsce rozgraniczenia własności sieci dystrybucyjnej PGE Dystrybucja S.A. i instalacji Podmiotu Przyłączanego: **zaciski na listwie zaciskowej za układem pomiarowo-rozliczeniowym w kierunku instalacji odbiorcy.**
- 3 Moc przyłączeniowa: **7,00 kW** – zasilanie podstawowe.
- 4 Rodzaj przyłącza: **kablowe.**
- 5 Zakres niezbędnych zmian w sieci związanych z przyłączeniem:
 - 5.1 **wybudować przyłączyce YAKXS 4x35 mm²dł. około 5m od miejsca przyłączenia wym. w pkt 1 do linii ogrodzenia działki, przyłączyce zakończyć złączem kablowo-licznikowym ZK1+1P. Wybudowane oświetlenie uliczne pozostanie na majątku Inwestora, oznakować WO.**
- 6 Wymagania w zakresie budowy instalacji odbiorcy:
 - 6.1 Zewnętrzną i wewnętrzną instalację elektryczną odbiorczą wykonać zgodnie z aktualnie obowiązującymi w tym zakresie przepisami.
- 7 Miejsce zainstalowania układu pomiarowo-rozliczeniowego: **złącze kablowo-pomiarowe nN w linii ogrodzenia/granicy działki.**
- 8 Wymagania dotyczące układu pomiarowo-rozliczeniowego i systemu pomiarowo-rozliczeniowego:
 - 8.1 zastosować bezpośredni układ pomiarowo-rozliczeniowy na napięciu 0,4 kV z licznikiem 3-fazowym energii elektrycznej zapewniającym jednokierunkowy pomiar energii czynnej,
 - 8.2 układ pomiarowo-rozliczeniowy winien spełniać wymagania techniczne dla układów i systemów pomiarowych w szczególności wymagania dla kategorii C1 określone w „Instrukcji Ruchu i Eksploatacji Sieci Dystrybucyjnej” (IRiESD) obowiązującej w PGE Dystrybucja S.A. oraz „Wytycznych do budowy systemów elektroenergetycznych w PGE Dystrybucja S.A.”.
- 9 Rodzaj i usytuowanie zabezpieczenia głównego:
 - 9.1 **wyłącznik nadmiarowo-prądowy o wartości prądu znamionowego 16 [A],**
- 10 Jako system dodatkowej ochrony od porażenia przyjąć samoczynne wyłączenie zasilania w czasie określonym w obowiązujących normach. Układ pracy sieci zasilającej 0,4 kV: **TN-C**
- 11 Wymagany stosunek poboru energii biernej do czynnej w miejscu dostarczania nie może być większy niż $\text{tg } \phi = 0,4$.
- 12 Poziom zmienności parametrów technicznych energii elektrycznej w sieci mieści się w granicach przywołanego wyżej Rozporządzenia Ministra Gospodarki.
- 13 Instalacje i urządzenia elektryczne należące do Odbiorcy powinny zapewniać bezpieczeństwo użytkownika, a przede wszystkim ochronę przed porażeniem prądem elektrycznym oraz ochronę przed przepięciami łączeniowymi i atmosferycznymi występującymi w sieci energetycznej, powstaniem pożaru, wybuchem i innymi szkodami. Wszelkie prace powinny wykonać osoby posiadające odpowiednie uprawnienia i kwalifikacje do prowadzenia robót elektrycznych.
- 14 Informacje dodatkowe:
 - 14.1 warunki przyłączenia są ważne 2 lata od daty ich doręczenia,
 - 14.2 realizacja inwestycji związanych z przyłączaniem obiektu Wnioskodawcy będzie dokonywana na zasadach określonych w umowie o przyłączenie do sieci dystrybucyjnej. Realizacja warunków przyłączenia (w tym rozpoczęcie prac projektowych) wymaga podpisania w okresie ważności warunków przyłączenia umowy o przyłączenie.
- 15 Uwagi dodatkowe:
 - 15.1 PGE Dystrybucja S.A. zastrzega sobie prawo zmiany zakresu rzeczowego prac, wynikających ze zmian stanu sieci i jej konfiguracji lub utrudnień w budowie urządzeń.

15.2 Zmiany wpływające na zwiększenie opłaty za przyłączenie wymagają akceptacji Podmiotu Przyłączanego oraz zmiany umowy o przyłączenie.

Warunki przyłączenia opracował:

Jerzy Madej

Warunki przyłączenia zatwierdził.

**STAROSTWO POWIATOWE
W STRYZÓWIE**
38-100 Strzyżów, ul. Przechlewska 15
tel./fax 17 2765 000, 17 2765 001

PGE Dystrybucja S.A.
Oddział Rzeszów
Rejon Energetyczny Krosno

Z-ca Dyrektora
Dariusz Garbacik

-3-

ODPIS

**STAROSTWO POWIATOWE
W STRZYŻOWIE**
38-100 Strzyżów, ul. Przeclawczyka 15
tel./fax 17 2765 000, 17 2765 001

STAROSTWO POWIATOWE W STRZYŻOWIE

Strzyżów, dnia 2021-02-16

SAMODZIELNE STANOWISKO
DO OBSŁUGI NARAD KOORDYNACYJNYCH
38-100 STRZYŻÓW, ul. Przeclawczyka 15
tel. 17 2765 000 wew. 48

PROTOKÓŁ NARADY KOORDYNACYJNEJ NK.6630.17.2021

Opis przedmiotu narady: Oświetlenie uliczne

Wnioskodawca: Z.P.U.H"Wilmed" Janusz Włodyka
35-604 RZESZÓW Niezapominajek 42

Wniosek z dnia: 2021-02-09

Inwestor: Gmina Strzyżów
38-100 STRZYŻÓW Przeclawczyka 5

Starosta Strzyżowski uzgadnia usytuowanie obiektu położonego:

gmina Strzyżów - Miasto, obręb Strzyżów obr. 5, dz. 136/1, 131/1

DATA NARADY KOORDYNACYJNEJ: 2021-02-11
--

Uwagi - Zalecenia:

1. Integralną częścią protokołu jest projekt podpisany i opieczętowny.
2. Usytuowanie sieci uzbrojenia terenu podlega wytyczeniu i geodezyjnej inwentaryzacji powykonawczej przed zasypaniem, przez jednostki uprawnione do wykonywania prac geodezyjnych. W razie niezgodności realizacji sieci uzbrojenia terenu z uzgodnionym projektem inwestor zobowiązany jest przedłożyć mapę z wynikami pomiarów powykonawczych właściwemu organowi administracji architektoniczno – budowlanej.
3. Istnieje obowiązek ochrony znaków geodezyjnych przy prowadzonych pracach – stosownie do przepisów Ustawy z dnia 17 maja 1989 r. Prawo Geodezyjne i Kartograficzne (Dz. U. z 2020 r. poz. 276,art.15) oraz Rozporządzenia Ministra Spraw Wewnętrznych i Administracji z dnia 15 kwietnia 1999 r. w sprawie ochrony znaków geodezyjnych, grawimetrycznych i magnetycznych (Dz. U. Nr 45, poz. 454), a także Rozporządzenie Ministra Rozwoju Regionalnego i Budownictwa z dnia 24 stycznia 2001r. zmieniające Rozporządzenie w sprawie ochrony znaków geodezyjnych, grawimetrycznych i magnetycznych (Dz. U. Nr 11z 2001 r. poz. 89.)
4. Przy skrzyżowaniach i zbliżeniach projektowanych sieci z istniejącym uzbrojeniem, prace ziemne wykonać ręcznie i pod nadzorem pracownika – użytkownika sieci.
5. Rezultat narady koordynacyjnej nie zwalnia z konieczności spełnienia wymogów zawartych w branżowych warunkach technicznych.
6. Polska Spółka Gazownictwa sp. z o.o. OZG w Jaśle - Prace ziemne w pobliżu gazociągu wykonywać ręcznie pod odpłatnym nadzorem pracownika Gazowni w Strzyżowie. Skrzyżowania z istniejącym gazociągiem bezwzględnie odebrać protokołem.

7. PZDW Rzeszów, RDW Jasło - Zgodnie z zapisami zawartymi w Decyzji inwestycji celu publicznego znak:
GN.6733.13.2020 OM z dnia 15.12.2020 r

**STAROSTWO POWIATOWE
W STRYZÓWIE**
38-100 Strzyżów, ul. Przecławczyka 15
tel./fax 17 2765 000, 17 2765 001

UCZESTNICZY NARADY KOORDYNCYJNEJ

Lp .	NAZWA INSTYTUCJI	IMIĘ I NAZWISKO PRZEDSTAWICIELA	PODPIS
1.	Starostwo Powiatowe w Strzyżowie	K. Ziobrowska	
2.	PINB Strzyżów	G.Witek,	
3.	PZD Strzyżów	K.Piękoś	
4.	GDDP OW BR	R.Leń, K.Mac	
5.	PGK i M	J.Grodzki	
6.	PZM i UW	K.Juszczuk	
7.	PSG sp.z o.o. OZG w Jasle	A.Kłęczek	"
8.	Orange Polska S.A.	J.Bakota, J.Prokop	
9.	PGE Dystrybucja S.A.RE Krosno	W.Nosal, B.Malita	"
10.	PZDW Rzeszów	B.Chabrzyk	"
11.	OGP GAZ SYSTEM Tarnów	R.Gorczyca	"
12.	UG i M Strzyżów	A.Wąsik	
13.	UG Czudec		
14.	UG Frysztak		
15.	UG Niebylec		
16.	UG Wiśniowa		
17.			

Z up. STAROSTY

mgr inż Rafał Kawa
DG Inspektor
samodzielne stanowisko
do obsługi Narady Koordynacyjnej

Numery ewidencyjne działek, na których usytuowany jest projekt pn **Obiekt :Budowa sieci elektroenergetycznej o napięciu nie wyższym niż 1 kV w ramach zadania**

Budowa oświetlenia drogi gminnej w Strzyżowie/ulica Zadworze/ – gm.Strzyżów

działki nr: 131/1,136/1,139/2,123/5,123/2 OBREB 0005 STRYZOW JED.EW.
181904_4 STRYZOW

Poniższy zakres rzeczowy związany z niniejszym opracowaniem budowlanym zostanie ujęty w projekcie wykonawczym pn.: „**Budowa oświetlenia drogi gminnej w Strzyżowie/ulica Zadworze/**

Długość trasowa projektowanego oświetlenia **338 m**

Informacja o obszarze oddziaływania obiektu dla przedmiotowej inwestycji

Obiekt :Budowa sieci elektroenergetycznej o napięciu nie wyższym niż 1 kV w ramach zadania :

Budowa oświetlenia drogi gminnej w Strzyżowie/ulica Zadworze/ – gm.Strzyżów

działki nr: 131/1,136/1,139/2,123/5,123/2 OBREB 0005 STRYZOW JED.EW.
181904_4 STRYZOW

sporządzona zgodnie z ustawą Prawo budowlanego Dz. U.2017. poz.1332 z późniejszymi zmianami.

Budowa oświetlenia drogi gminnej w Strzyżowie/ulica Zadworze/ – gm.Strzyżów

działki nr: 131/1,136/1,139/2,123/5,123/2 OBREB 0005 STRYZOW JED.EW.
181904_4 STRYZOW


oddziałowuje tylko na podlegające oświetleniu odcinek drogi i nie wykracza poza granice działek, po których przebiega inwestycja.

Podstawa prawna PN75/E-05100-1 zgodnie z artykułem 20 ust.1 pkt 1c prawa budowlanego.

Odniesienie projektanta do decyzji GN.6733.13.2020 OM z dn. 15.12.2020

1.Przedmiotowa inwestycja nie wpłynie na pozbawienie właścicieli działek sąsiednich na dostęp do drogi publicznej, możliwości korzystania z wody, kanalizacji ,energii elektrycznej ,gazu ,środków łączności.

2. Linia n/n zasilająca została zaprojektowana w stosunku do innych obiektów drogi , budynki zgodnie z obowiązującymi przepisami
3. Projektowana sieć oświetlenia terenu będzie służyć do oświetlenia drogi gminnej ,istniejącej zabudowy jednorodzinnej .Teren jest wyposażony w sieć n/n ,telefoniczną, sieć gazową ,wodną kanalizacyjną .
4. Przy realizacji inwestycji nie przewiduje się trwałego zniekształcenia terenu i zmiany stosunków wodnych
5. Realizacja inwestycji zapewnia ochronę wód podziemnych i powierzchniowych i gruntu przed zanieczyszczeniem.
6. Inwestycja nie powoduje zmiany sposobu użytkowania istniejącego terenu oraz chroni zieleni wysoką .


Janusz Włodczyka
inżynier elektryk
E172/75
branża elektryczna i teletechniczna

Opinia geotechniczna

sporządzona zgodnie z wymogami Rozporządzenia Ministra Transportu, Budownictwa i gospodarki Morskiej z dnia 25 kwietnia 2012 r., Dz. U. 2012.463.

Na podstawie wykonanych prac oraz klasyfikacji gruntu na obszarze inwestycji liniowej stwierdzono występowanie gruntów jednorodnych. Poziom wód gruntowych poniżej posadowienia wykopów. W związku z powyższym warunki gruntowe uznaje się za proste.

Po przeprowadzonym wywiadzie oraz obserwacjach stwierdzono brak występowania niekorzystnych zjawisk geologicznych. Inwestycja nie leży na terenie osuwiskowym ani na obszarze szkód górniczych w związku z powyższym:

- 1) zaliczeniu obiektu budowlanego do odpowiedniej kategorii geotechnicznej - do pierwszej kategorii geotechnicznej;
- 2) zaprojektowaniu odwodnień budowlanych - nie dotyczy;
- 3) przygotowaniu oceny przydatności gruntów stosowanych w budowlach ziemnych - nie dotyczy;
- 4) zaprojektowaniu barier lub ekranów uszczelniających - nie dotyczy;
- 5) określeniu nośności, przemieszczeń i ogólnej stateczności podłoża gruntowego – nie dotyczy;
- 6) ustaleniu wzajemnego oddziaływania obiektu budowlanego i podłoża gruntowego w różnych fazach budowy i eksploatacji, a także wzajemnego oddziaływania obiektu budowlanego z obiektami sąsiadującymi – nie dotyczy;
- 7) ocenie stateczności zboczy, skarp wykopów i nasypów – nie dotyczy;
- 8) wyborze metody wzmacniania podłoża gruntowego i stabilizacji zboczy, skarp wykopów i nasypów – nie dotyczy;
- 9) ocenie wzajemnego oddziaływania wód gruntowych i obiektu budowlanego – nie dotyczy;
- 10) ocenie stopnia zanieczyszczenia podłoża gruntowego i doboru metody oczyszczania gruntów – nie dotyczy.

Janusz Włodarczyk
inżynier elektryk
E-17875
branża elektryczna i teleinżynieria

Budowa oświetlenia drogi gminnej w Strzyżowie ulica Zadworze gm.Strzyżów

Inwestor: Gmina Strzyżów ul.Przeclawczyka 5 38-100 Strzyżów

1. Przedmiot inwestycji

Budowa oświetlenia drogi gminnej dł.338 m. Zakres opracowania obejmuje: budowę kablowej linii n.n. 0,4 kV oświetlenia ulicznego, montaż słupów oświetleniowych n.n. z oprawami . Niniejsze opracowanie dotyczy działek o nr: 131/1,136/1,139/2,123/5,123/2 OBREB 0005 STRYZOW JED.EW. 181904_4 STRYZOW

1.1 Podstawa opracowania

Decyzja o ustaleniu lokalizacji inwestycji celu publicznego, znak GN.6733.13.2020 z dnia 15.12.2020, wydanej przez Burmistrza Strzyżowa.

2. Stan istniejący

Droga gminna w Strzyżowie ul.Zadworze nie posiada oświetlenia w tej części . Teren jest uzbrojony w sieć n/n i s/n, gaz, wodę oraz sieć telefoniczną

- W trakcie projektowania oświetlenia należy zachować szczególną uwagę na zbliżenia projektowanych urządzeń (słupów) do istniejących linii energetycznych (Dz.U.2003.47.401 rozp. 2003.02.06) oraz zgodnie z Instrukcją Organizacji Bezpiecznej Pracy przy urządzeniach energetycznych w PGE Dystrybucja S.A. (Lublin, sierpień 2013 rok). Szczegóły prosimy uzgodnić Z PGE Dystrybucja S.A. Oddział Rzeszów Departament Eksploatacji i rozwoju Wydział Zarządzania Majątkiem Sieciowym.

3. Rejestr zabytków

Teren, przez który przebiega inwestycja nie znajduje się w rejestrze zabytków.

Projektowana sieć nie przebiega przez tereny eksploatacji górniczej.

4. Oddziaływanie projektowanego oświetlenia na środowisko

Budowa oświetlenia drogi gminnej w Strzyżowie/ulica Zadworze/ – gm.Strzyżów

działki nr: 131/1,136/1,139/2,123/5,123/2 OBREB 0005 STRYZOW JED.EW.
181904_4 STRYZOW

nie ma negatywnego oddziaływania na środowisko.

Projektowane zamierzenie inwestycyjne nie stwarza zagrożenia dla środowiska oraz higieny i zdrowia ludzi przebywających w jej otoczeniu.

Projektowana linia nie wpływa ujemnie ani nie zmienia istniejącego zagospodarowania działek sąsiednich, nie przebiega przez strefę ochrony konserwatorskiej.

5. Informacja o obszarze oddziaływania

Budowa oświetlenia drogi gminnej w Strzyżowie ul.Zadworze na odcinku 338 m na działkach nr: 131/1,136/1,139/2,123/5,123/2 OBREB 0005 STRYZOW JED.EW. 181904_4 STRYZOW oddziałowuje tylko na podlegające oświetleniu odcinki dróg i nie wykracza poza granice działek, po których przebiega inwestycja.

Podstawa prawna PN75/E-05100-1 zgodnie z artykułem 20 ust.1 pkt 1c prawa budowlanego.

6. Opinia geotechniczna

Na podstawie wykonanych prac oraz klasyfikacji gruntu na obszarze inwestycji liniowej stwierdzono występowanie gruntów jednorodnych. Poziom wód gruntowych poniżej posadowienia wykopów. W związku z powyższym warunki gruntowe uznaje się za proste.

Po przeprowadzonym wywiadzie oraz obserwacjach stwierdzono brak występowania niekorzystnych zjawisk geologicznych. Inwestycja nie leży na terenie osuwiskowym ani na obszarze szkód górniczych w związku z powyższym zgodnie z Dz.U. z dnia 25.04.2012 poz.463 zaliczono do pierwszej kategorii geotechnicznej .

7. Podstawa opracowania.

- umowa,
- warunki przyłączenia wydane przez PGE Dystrybucja w I etapie ,
- obowiązujące normy, przepisy i rozwiązania katalogowe.

8. Zakres opracowania.

Zakres opracowania obejmuje budowę wydzielonego oświetlenia ulicznego drogi gminnej w Gbiskach na pewnej długości drogi. Wzdłuż drogi zaprojektowano oświetlenie jednostronne, zasilane linią kablową

**STAROSTWO POWIATOWE
W STRYZÓWIE**
38-100 Strzyżów, ul. Przeclawczyka 15
tel./fax 17 2765 000, 17 2765 001

2. PODSTAWA OPRACOWANIA

- 2.1. Podkład mapowy
- 2.2. Decyzja o warunkach zabudowy
- 2.3. Uzgodnienia z Inwestorem
- 2.4. Przepisy, zarządzenia, normy

3. SPOSÓB WYKONANIA

3.1. Dane energetyczne

$$P_i = 10 \times 40 \text{ W} = 400 \text{ W}$$

$$P_s = 400 \text{ W}$$

$$I_N = 0,6 \text{ A}$$

Powyższa moc będzie dostarczana z projektowanej szafy SOU zlokalizowanej przy działce stacja trafo Strzyżow 28. Zasilanie projektowanej szafy zasilająco sterowniczej wykonuje PGE. Zestaw ZK+ZL musi się znajdować przy SOU.

Zasilanie projektowanej szafy wykonać kablem YAKXS 4x35 l=1/5 m z projektowanej przez PGE ZK+ZL .Sterowanie oświetlenia: Lokalne przy pomocy zegara astronomicznego 2 kanałowego.

Oświetlenie na majątku Inwestora.

3.2. Zasilanie oświetlenia

Zgodnie z t.w.p. zasilanie projektowanego oświetlenia należy wykonać z projektowanej szafy sterowniczo zasilającej.

Z szafy jw. należy wyprowadzić 2 obwody kablem YAKXS 4x 25 mm² o łącznej długości 338 m

3.3. Słupy, oprawy, kable

Przewidziano zastosowanie słupów 7 m sześciokątnych ocynkowanych gr.3mm malowany na kolor RAL9006 + lakier bezbarwny, 'złączki IZK-2, fundament F-100/200 dostosowany do tego typu słupa, oprawy ledowe o optyce drogowej mocy około 40W II kl. izolacji . Zabezpieczenie opraw 4A. Połączenia wewnętrzne YDY 3 x 1,5. Wszystkie śruby zewnętrzne zabezpieczyć kapturkami. Oprawy montować na szczycie słupa za wyjątkiem słupa Nr9 gdzie należy zamontować 2 oprawy na wysięgniku 0,5m jedna o optyce drogowej jak na pozostałych słupach ,druga która będzie dawać strumień kierunkowy na kładkę kolejową. Kąt wysięgnika 2 ramiennego około 90 stopni.

Na obiekcie stosować kabel YAKXS 4x25.

Parametry techniczne oprawy drogowej w technologii LED

- Materiał korpusu – Odlew aluminium
- Materiał klosza – Szkło hartowane płaskie
- Stopień odporności klosza na uderzenia mechaniczne – IK09
- Szczelność komory optycznej – IP66
- Szczelność komory elektrycznej – IP66
- Montaż na wysięgniku lub słupie o średnicy $\varnothing 48-60\text{mm}$
- Oprawa wyposażona w uniwersalny uchwyt pozwalający na montaż zarówno na wysięgniku jak i bezpośrednio na słupie, a także pozwalający na zmianę kąta nachylenia oprawy w zakresie 0-15° (montaż bezpośredni) lub 0-15° (montaż na wysięgniku), uchwyt posiada dodatkowe zabezpieczenie zapobiegające przypadkowemu obróceniu oprawy na wysięgniku
- Znamionowe napięcie pracy – 230V/50Hz
- Oprawa wyposażona w układ utrzymujący stałą wartość strumienia świetlnego w czasie
- Moc maksymalna uwzględniające wszystkie straty – 35 W 140lm/W
- Ochrona przed przepięciami – 10kV
- Źródło światła – LED
- Minimalny strumień świetlny źródeł światła – 6500lm (przy aktywnej funkcji utrzymania stałego strumienia świetlnego w czasie)
- Zakres temperatury barwowej źródeł światła – 3800K – 4200K
- Utrzymanie strumienia świetlnego w czasie: 90% po 100 000h (zgodnie z IES LM-80 - TM-21)
- Klasa ochronności elektrycznej: II
- Oprawa wyposażona w rozłącznik odłączający napięcie po jej otwarciu
- Oprawa posiada deklarację zgodności WE i certyfikat akredytowanego ośrodka badawczego potwierdzający deklarowane zgodności, np. ENEC
- Wartości wskaźnika udziału światła wysydanego ku górze (ULOR) zgodne z Rozporządzeniem WE nr 245/2009
- Dane fotometryczne oprawy zamieszczone w programie komputerowym pozwalającym wykonać obliczenia parametrów oświetleniowych

- Budowa oprawy pozwala na szybką wymianę układu optycznego oraz modułu zasilającego

Słupy oświetleniowe

Stalowe

1. słupy wysokie, stalowe, rurowe lub sześciokątne ocynkowane dwustronnie ogniowo i malowane proszkowo dwukrotnie: jednokrotnie na kolor RAL 9006 (zalecany, ale także do uzgodnienia indywidualnie) o wysokim połysku. Malowanie ma być wykonane przez producenta słupów i poświadczone deklaracją,
2. średnica podstawy słupa co najmniej 145 mm, grubość ścianki 3 mm -minimum,,
3. wysokość całkowita słupa 7 m (zależy od obliczeń fotometrycznych),
4. montaż na fundamencie betonowym prefabrykowanym dostosowanym do wysokości słupa,
5. zasilanie opraw przewodem co najmniej YDY 3x1,5 mm²,
6. zabezpieczenia we wnęce słupa bezpiecznikami topikowymi o ch-ce zwłocznej, złącza słupowe typu IZK-2 lub tabliczka bezpiecznikowa z listwami zaciskowymi LZ 95mm²
7. Gwarancja producenta co najmniej 5 lat.

Linia oświetleniowa pozostaje na majątku Inwestora

3.4. Montaż oświetlenia

Słupy z oprawami montować w miejscach jak pokazano na załączonym projekcie zagospodarowania. Kabel układać na głębokości 0,9 m lub gdy trasa przebiega terenem nie rolnym 0,7 m linią falistą z zapasem $1 \div 3\%$ na 10 cm podsypce z piasku. Następnie kabel przysypać 10 cm warstwą piasku oraz gruntem rodzimym. 0,25 m od kabla ułożyć filię koloru niebieskiego celem oznaczenia trasy kabla. Przed wprowadzeniem kabli do słupa pozostawić zapas kabla po 2,5 m z każdej strony. Na kablach co 10 cm i przed rurami ochronnymi, słupami na kablach umieszczać oznaczniki plastikowe z podaniem nr kabla, napięcia, użytkownika, trasy.

Projektowany kabel oświetleniowy krzyżuje się z kablem n/n ,gazem, wodą drogami dojazdowymi. Wszystkie skrzyżowania wykonać zgodnie z PN76/E-05125.oraz informacjami podanymi na projekcie zagospodarowania Przy

wprowadzaniu kabli do fundamentu słupa na kablu umieszczać rurą ochronną długości około 0,3 m (okienko kablowe w fundamencie).

3.5 Szafa oświetleniowa SSO-3:

Szafę zaprojektowano jako wolnostojącą, na betonowym fundamencie prefabrykowanym. Obudowa w II klasie izolacji, wykonana z kompozytów poliestrowo – szklanych. Układ połączeń jak na schemacie. Wszystkie materiały muszą posiadać atesty i certyfikaty bezpieczeństwa. Schemat szafy przedstawia Rys.Nr4.

3.6 Uziemienia

Przewód PEN uziemić na stanowisku Nr 9, szafa SOU - oporność uziemienia $\leq 10\Omega$.

3.7 Ochrona od porażień

Kablową sieć oświetlenia ulicznego przystosowano do systemu TN-C. Jako środek ochrony przed dotykiem pośrednim, zastosowano wyłączenie zasilania w czasie $t = 5$ s. Przewody ochronne stanowić będą żyły ochronne, neutralno-ochronne PEN w liniach kablowych. Przewód PEN należy wyróżnić kolorem niebieskim, a ich końce w miejscach połączeń wyróżnić kolorem żółto-zielonym przez zastosowanie typowych końcówek kablowych o takiej kompozycji barw.

W latarniach zastosowano system TN-S, jako przewód ochronny należy stosować trzecią żyłę przewodu zasilającego YDY 3x1,5mm².

Przewody neutralne N w latarniach należy wyróżnić niebieskim kolorem izolacji, a przewody ochronne PE kolorem żółto-zielonym. Ochronie przed dotykiem pośrednim podlegają metalowe słupy latarni i oprawy oświetleniowe na nich zamontowane. Obudowy szaf oświetleniowych zaprojektowano w obudowie izolacyjnej i nie podlegają one ochronie przed dotykiem pośrednim. W szafie oświetleniowej i w słupach oznaczonych na schemacie rys. Nr 4

wykonać dodatkowe uziomy robocze przewodów PEN. Uziomy należy wykonać sztuczne taśmowe z bednarki FeZn 25x4 układanej razem z kablami. Oporność uziemienia przewodu PEN nie może przekroczyć 10Ω .

Po wykonaniu robót sprawdzić pomiarami uzyskane parametry uziemienia

3.9 Układ pomiarowy

Układ pomiarowy-wykonuje PGE

3.10 Normy, przepisy, zarządzenia

Projekt opracowano stosując następujące normy i przepisy

- PN-E-05100-1, SEP-E-003
- PN- /IEC 60364-

3.11 Uwagi końcowe

Zapoznać się z uwagami zawartymi w protokołach uzgodnieniowych. Całość robót wykonać zgodnie z PBUE, PN oraz przepisami b.h.p.

Całość na majątku użytkownika oznakować zgodnie z wymogami RE Krosno.

Projektował:

Janusz Włodyka
inżynier elektryk
E 172175
branża elektryczna i teletechniczna

**STAROSTWO POWIATOWE
W STRYZÓWIE**

38-100 Strzyżów, ul. Przecławczyka 1
tel./fax 17 2765 000, 17 2765 001

Rzeszów, styczeń 2021 r.

Inż. Janusz Włodyka

ul. Niezapominajek 42

35-604 Rzeszów

OŚWIADCZENIE

Na podstawie art. 20 ust. 4 ustawy z dnia 7 lipca 1994 roku Prawo budowlane (Dz. U. z 2017 roku poz. 1332 t.j. z późn. zm.), składam niniejsze oświadczenie, jako projektant* / sprawdzający* projektu budowlanego zamierzenia budowlanego pod nazwą:

Obiekt :Budowa sieci elektroenergetycznej o napięciu nie wyższym niż 1 kV w ramach zadania :

Budowa oświetlenia drogi gminnej w Strzyżowie ul.Zadworze

na działce (działkach)* o nr ewidencyjnym gruntu: dz. nr : działki nr: :
131/1,136/1,139/2,123/5,123/2 OBREB 0005 STRYZOW JED.EW. 181904_4
STRYZOW

o sporządzeniu projektu budowlanego, zgodnie z obowiązującymi przepisami oraz zasadami wiedzy technicznej.

Projekt budowlany został zaprojektowany* /~~sprawdzony*~~ na podstawie posiadanych uprawnień budowlanych w specjalności: E-172/75



(podpis projektanta)

Do przedmiotowego projektu budowlanego została, zgodnie z art. 20 ust. 1 pkt 1b, sporządzona informacja dotycząca bezpieczeństwa i ochrony zdrowia ze względu na specyfikę projektowanego obiektu budowlanego, uwzględniana **w planie bezpieczeństwa i ochrony zdrowia** zgodnie z art. 21a ust. 1 ustawy z dnia 7 lipca 1994 roku Prawo budowlane (Dz. U. z 2017 roku, poz. 1332 tekst jednolity z późniejszymi zmianami) spełniająca wymagania rozporządzenia Ministra Infrastruktury z dnia 23 czerwca 2003 roku (Dz. U. z 2003 roku Nr 120, poz.1126) *w sprawie informacji dotyczącej bezpieczeństwa i ochrony zdrowia oraz planu bezpieczeństwa i ochrony zdrowia* . **

Rzeszów, Styczeń 2021 r.

Mgr inż. Maria Darowska-Anusik

Kielnarowa 93 B

35-303 Rzeszów

OŚWIADCZENIE

Na podstawie art. 20 ust. 4 ustawy z dnia 7 lipca 1994 roku Prawo budowlane (Dz. U. z 2017 roku poz. 1332 t.j. z późn. zm.), składam niniejsze oświadczenie, jako projektant* / sprawdzający* projektu budowlanego zamierzenia budowlanego pod nazwą:

Budowa oświetlenia drogi gminnej Strzyżowie ul.Zadworze Gbiskach

na działce (działkach)* o nr ewidencyjnym gruntu: dz. nr : 131/1,136/1,139/2,123/5,123/2
OBREB 0005 STRYZOW JED.EW. 181904_4 STRYZOW

o sporządzeniu projektu budowlanego, zgodnie z obowiązującymi przepisami oraz zasadami wiedzy technicznej.

Projekt budowlany został zaprojektowany* / sprawdzony* na podstawie posiadanych uprawnień budowlanych w specjalności: E-257/87



(podpis)

Do przedmiotowego projektu budowlanego została, zgodnie z art. 20 ust. 1 pkt 1b, sporządzona informacja dotycząca bezpieczeństwa i ochrony zdrowia ze względu na specyfikę projektowanego obiektu budowlanego, uwzględniana **w planie bezpieczeństwa i ochrony zdrowia** zgodnie z art. 21a ust. 1 ustawy z dnia 7 lipca 1994 roku Prawo budowlane (Dz. U. z 2017 roku, poz. 1332 tekst jednolity z późniejszymi zmianami) spełniająca wymagania rozporządzenia Ministra Infrastruktury z dnia 23 czerwca 2003 roku (Dz. U. z 2003 roku Nr 120, poz.1126) w sprawie

Informacja dotycząca bezpieczeństwa i ochrony zdrowia

Nazwa inwestycji:

**Obiekt :Budowa sieci elektroenergetycznej o napięciu nie wyższym niż 1 kV
w ramach zadania :**

Budowa oświetlenia drogi gminnej w Strzyżowie ul.Zadworze :

Dz.nr. działki nr: 131/1,136/1,139/2,123/5,123/2 OBREB 0005 STRYZÓW
JED.EW. 181904_4 STRYZÓW

Adres inwestycji:Strzyżów ul.Zadworze gm.Strzyżów


Nazwa inwestora

Gmina Strzyżów

Adres projektanta:

ul. Niezapominajek 42

35-604 Rzeszów


Janusz Włodyka
inżynier elektryk
E172/75
branża elektryczna i teletechniczna

Cześć opisowa

**STAROSTWO POWIATOWE
W STRYŻOWIE**
38-100 Strzyżów, ul. Przeclawczyka 15
tel./fax 17 2765 000, 17 2765 001

1. Zakres robót, kolejność realizacji

Roboty związane z budową przyłącza obejmują:

- montaż kabla YAKXS 4x25
- montaż słupów kablowych
- montaż opraw oświetleniowych LED
- montaż szafy SOU

Roboty należy wykonać w następującej kolejności:

- montaż słupów
- montaż kabli ziemnych
- montaż opraw oświetleniowych
- montaż szafy SOU
- pomiary pomontażowe.

2. Wykaz istniejących obiektów budowlanych

Jest to obiekt liniowy przebiegający przez szereg działek

3. Wykaz elementów zagospodarowania działki lub terenu, które mogą stwarzać zagrożenie bezpieczeństwa i zdrowia ludzi

Elementami mogącymi stwarzać zagrożenia dla bezpieczeństwa zdrowia i ludzi są roboty związane z montażem oświetlenia, praca w pobliżu czynnej ulicy oraz linie kablowe nN, przyłącza n.n. kablowe, linie napowietrzne nn, linie napowietrzne teletechniczne, istniejące urządzenia podziemne jak wodociągi lokalne, kable energetyczne n.n

4. Wykazanie dotyczące przewidywanych zagrożeń występujących podczas realizacji robót budowlanych określających skalę i rodzaj zagrożenia oraz miejsca i czas ich występowania

Podstawowym zagrożeniem dla bezpieczeństwa i zdrowia ludzi będzie wykonywanie prac na wysokości w pobliżu czynnych urządzeń energetycznych ciągów komunikacyjnych oraz praca ze sprzętem.

5. Wskazanie środków technicznych i organizacyjnych zapobiegających niebezpieczeństwom wynikającym z wykonywania robót budowlanych.

- a) Należy przeprowadzać instruktaż każdorazowo przed przystąpieniem do robót szczególnie niebezpiecznych.
- b) Pracowników należy przeszkolić w zakresie BHP przed przystąpieniem do budowy. Prace należy prowadzić zgodnie z obowiązującymi przepisami.
- c) Budowę, eksploatację i obsługę linii kablowych mogą przeprowadzać jedynie osoby posiadające odpowiednie uprawnienia: zaświadczenie kwalifikacyjne w zakresie eksploatacji urządzeń i instalacji elektroenergetycznych: sieci elektroenergetyczne, linie kablowe i stacje do 15kV - zgodnie z obowiązującymi przepisami.
- d) Roboty montażowe związane z budową linii energetycznej, z odkopywaniem kabli, ich montażem i zabezpieczeniem rurami ochronnymi należy wykonywać po wyłączeniu linii kablowych i stacji spod napięcia oraz dokonania ich uziemienia i zabezpieczenia przed przypadkowym załączeniem. Zabrania się używania sprzętu budowlanego dźwignic i urządzeń przeładunkowych, takich jak urządzenia dźwigowo - transportowe zwłaszcza dźwigów, podnośników, wysięgników i żurawi o nie ustalonych strefach działania w zbliżeniu do istniejącej linii napowietrznych prowadzącej w poprzek projektowanej drogi.
- e) Należy zachować szczególną uwagę przy jakichkolwiek pracach budowlanych w sąsiedztwie istniejących napowietrznych linii.
- f) Roboty w rowie kablowym wykopanym pod skarpami wymagają umocnienia ścian wykopu - należy stosować deskowanie rozporowe, ścianki szczelne lub klatki stalowe.
- g) Roboty należy wykonywać pod nadzorem uprawnionej osoby.
- h) Wszystkie urządzenia oznaczyć tabliczkami informacyjnymi i ostrzegawczymi zgodnie z przepisami.

Wszystkie prace wykonać zgodnie z obowiązującymi aktualnie normami, przepisami i sztuką budowlaną. Należy zwrócić uwagę na bezpieczeństwo przy wykonywaniu wszystkich prac

Janusz Włodowicz
inżynier elektryk
E172/75
branża elektryczna i teleinformatyka

MAPA DO CEŁÓW PROJEKTOWYCH

Skala mapy: **1:500**
 Nazwa miejscowości: **STRZYŻÓW**
 Identyfikator i nazwa jednostki ewidencyjnej: **181904_4 STRZYŻÓW**
 Identyfikator i nazwa obrębu ewidencyjnego: **0005 STRZYŻÓW**
 Nazwa podmiotu: „GEOBIT” Usługi Geodezyjne i Projektowe inż. Adam Nowak
 Imię i nazwisko: **Adam Nowak nr upr. 20403 (1, 2)**
 Oznaczenie kancelaryjne zgłoszenia pracy geodezyjnej: **OD.6640.1455.2020**
 Układ współrzędnych płaskich prostokątnych: **2000 (7)**
 Układ wysokości: **PL_EVRF2007_NH**
 Data aktualności mapy w rejonie zakreślonym linią przerywaną: **2020.12.22**
 Data opracowania mapy: **2020.12.23**
 Granice obszaru aktualizacji oznaczone linią przerywaną
 Informacja o służebnościach gruntowych: **nie badano**
 Dz. rob.2020/214

7.121.28.22.2.1
 7.121.28.22.2.2

GEOBIT Usługi geodezyjne i projektowe
 inż. Adam Nowak
 38-100 Strzyżów, ul. Przecławczyka 12
 NIP 819-022-17-85, REGON 18196377
 Tel. 0600-19-07-75, 611-78-87-231, fax 78-37-232

GEOBETA PRAWNIKI
 inż. Adam Nowak
 nr upr. 20403 (1, 2) przez GOK
 38-100 Strzyżów, ul. Przecławczyka 3/3
 tel. 0600-19-07-75, 611-78-87-231, fax 78-37-232

Imię i nazwisko lub nazwa podmiotu, który wykonał pracę, oraz podane osoby reprezentujące ten podmiot.
 Imię i nazwisko, adres i adres e-mail osoby upoważnionej przez pracodawcę do sporządzenia mapy, oraz jego podpis.

Poświadczam, że niniejszy dokument został opracowany w wyniku prac geodezyjnych i kartograficznych, których rezultaty zawiera operat techniczny pozytywnie zweryfikowany. Jednocześnie informuję, że jestem świadomy odpowiedzialności karnej za złożenie fałszywego oświadczenia.	
Identyfikator zgłoszenia prac geodezyjnych	OD.6640.1455.2020
Organ służby geodezyjnej, który otrzymał zgłoszenie	STAROSTA STRZYŻÓWSKI
Wykonawca prac geodezyjnych	GEOBIT Usługi Geodezyjne i Projektowe inż. Adam Nowak
Oznaczenie i data protokołu weryfikacji	OD.6640.1455.2020_1, 18.01.2021r.
Imię i nazwisko oraz nr uprawnień kierownika prac	GEOBETA PRAWNIKI inż. Adam Nowak nr upr. 20403 (1, 2) przez GOK 38-100 Strzyżów, ul. Przecławczyka 3/3 tel. 0600-19-07-75, 611-78-87-231, fax 78-37-232

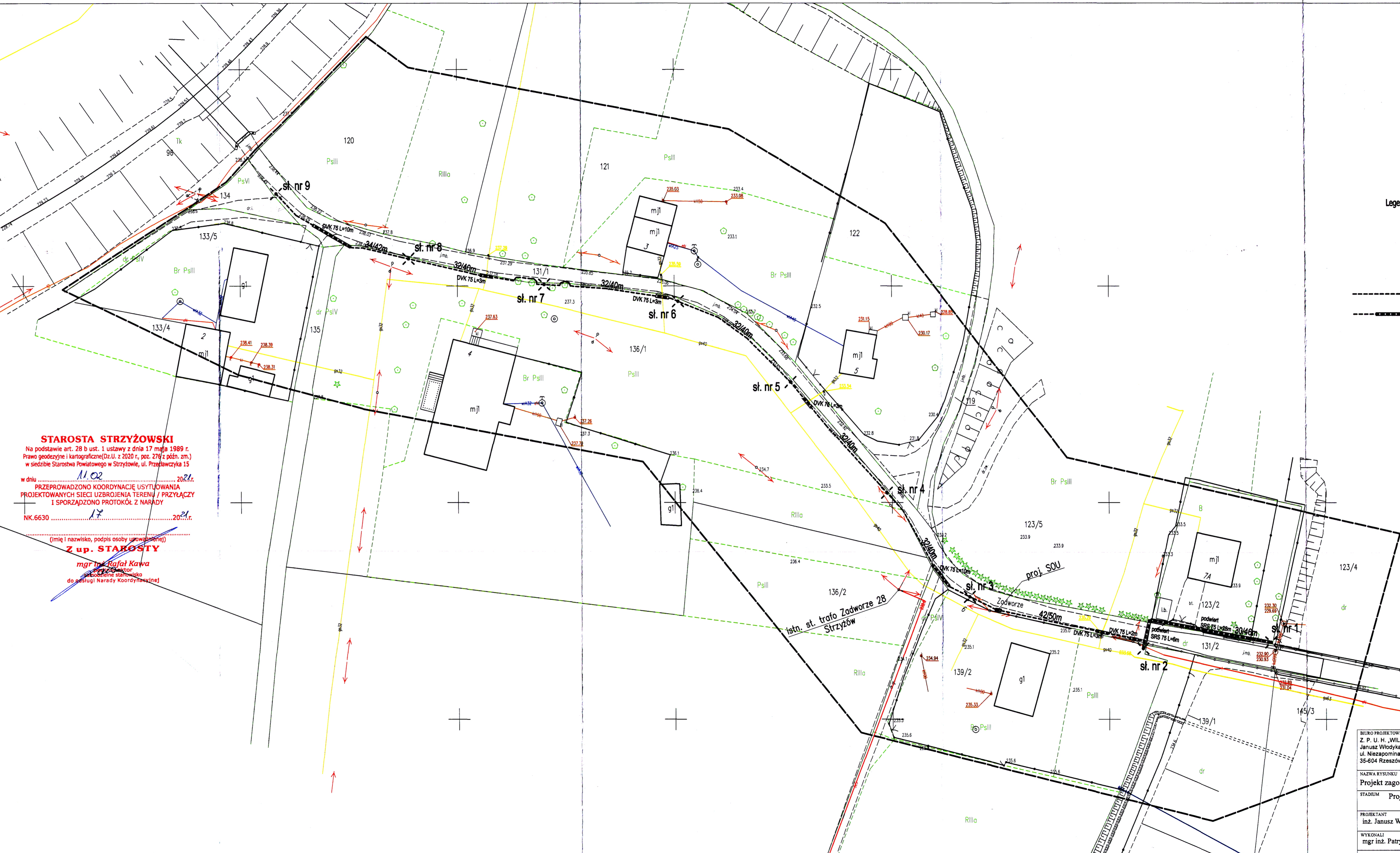
Kluczula ZUPD:

STAROSTWO POWIATOWE W STRZYŻÓWIE
 ul. Przecławczyka 15, 38-100 Strzyżów
 tel./fax: 17 2765 000, 17 2765 001

STAROSTWO POWIATOWE W STRZYŻÓWIE
 Sprawdzono z materiałami z narad koordynacyjnych
 Na powyższy teren brak uzgodnionych projektów

Strzyżów **NK.2021-01-15**
 data: **NK.6630/15.2021**

Z up. STAROSTY
 mgr inż. Rafał Kawa
 kierownik
 do obsługi Narady Koordynacyjnej



STAROSTA STRZYŻÓWSKI
 Na podstawie art. 28 b ust. 1 ustawy z dnia 17 maja 1989 r. Prawo geodezyjne i kartograficzne (Dz.U. z 2020 r., poz. 279 z późn. zm.) w siedzibie Starostwa Powiatowego w Strzyżowie, ul. Przecławczyka 15
 w dniu **11.02.2021r.**
 PRZEPROWADZONO KOORDYNACJĘ USYTYWNIANIA
 PROJEKTOWANYCH SIECI UZBROJENIA TERENU / PRZYŁĄCZY
 I SPORZĄDZONO PROTOKÓŁ Z NARADY
 NK.6630 **17** **2021r.**
 (imię i nazwisko, podpis osoby upoważnionej)
Z up. STAROSTY
 mgr inż. Rafał Kawa
 kierownik
 do obsługi Narady Koordynacyjnej

- Legenda:**
- słup oświetleniowy stalowy o wys. 7m, RAL9006, na fundamencie F100/200, złącza IZK- wg. specyfikacji z oprawą LED o charakterystyce drogowej do 35W montowaną na szczycie słupa- wg. specyfikacji
 - kabel YAKXS 4x25mm - L=338m
 - rura ochronna DVK 75 lub SRS 75 dla podwierzchołka
 - proj. szafa sterownicza zasilająca oświetlenie
- UWAGA:**
 Rurę ochronną na kablu oświetleniowym układać min. 20 cm nad rurą gazową

STAROSTWO POWIATOWE W STRZYŻÓWIE
 38-100 Strzyżów, ul. Przecławczyka 15
 tel./fax 17 2765 000, 17 2765 001

Sprowadzi
 inż. elektryk **Maria Darowska-Anusik**
 budowlane do projektowania i kierowania robotami w zakresie instalacji i sieci elektroenergetycznych bez ograniczeń nr E-87/84 i E-257/87

BUREAU PROJEKTOWE Z. P. U. H. „WILMED” Janusz Włodyka ul. Niezapominajek 42 35-604 Rzeszów	TEMAT „Oświetlenie ul. Zadworze gm. Strzyżów”	INWESTOR Urząd Miejski w Strzyżowie ul. Przecławczyka 5 38-100 Strzyżów
NAZWA RYSUNKU Projekt zagospodarowania terenu	NR RYSU E-1	
STADIUM Projekt Wykonawczy	DATA 01.2021	SKALA 1:500
PROJEKTANT inż. Janusz Włodyka	NUMER UPRAWNIEN E - 172/75	PODPIS <i>[Signature]</i>
WYKONALI mgr inż. Patrycja Szypuła-Piecuch mgr inż. Grzegorz Hołody		PODPIS <i>[Signature]</i>