

Kościół pw. Matki Bożej Królowej Aniołów Biały Dunajec

Program konserwatorski elementów wyposażenia wewnętrznego

Opracowanie:

Konserwator Dziel Sztuki
Regina Mrowca-Kenar
Regina Mrowca-Kenar
mgr sztuki

Zakopane, maj 2024 r.

Kościół pw. Matki Bożej Królowej Aniołów Biały Dunajec

1. INFORMACJE HISTORYCZNE
2. KAMIENNE ELEMENTY WYPOSAŻENIA WNĘTRZA KOŚCIOŁA
3. DREWNIANE ELEMENTY WYPOSAŻENIA WNĘTRZA KOŚCIOŁA
4. STAN TECHNICZNY ELEMENTÓW WYPOSAŻENIA WNĘTRZA KOŚCIOŁA
5. PROPONOWANY PROGRAM PRAC KONSERWATORSKI
6. DOKUMENTACJA FOTOGRAFICZNA
7. BIBLIOGRAFIA

1. INFORMACJE HISTORYCZNE

Kościół pw. Matki Bożej Królowej Aniołów zlokalizowany jest w środkowej części wsi Białą Dunajec. Obiekt nieorientowany, ustawiony elewacją frontową na wschód, z prezbiterium skierowanym na zachód, z dwoma kaplicami od strony południowej i północnej. Posadowiony na fundamencie i podmurówce z kamienia, ściany murowane z cegły, tynkowane wewnątrz i na zewnątrz, wsparte skarpami z piaskowca (prezbiterium) i granitu.

Kościół stanowi bardzo interesujący zabytek architektury międzywojennej reprezentujący ostatni etap rozwoju tzw. Narodowego Romantyzmu i stanowi pierwszy sakralny projekt zakopiańskiego architekta Stefana Meyera, współtwórcy interesującego nurtu drewnianej architektury podhalańskiej łączącej regionalizm z dekoracją art deco.¹

Stefan Meyer, architekt zakopiański, projektant kościoła powtarzał, że chciałby „coś pięknego zostawić na Podhalu”. Jego zasługą było wykorzystanie granitu tatrzańskiego do budowy fasady, który „upiękniał” budowlę i dostosował ją do krajobrazu Skalnego Podhala. Granit sprowadzono z Suchoj Wody, dóbr Jerzego Uznańskiego, kolatora parafii w Szaflarach.²

W 1921 roku Komitet Parafialny za radą ks. Rottermunda w 1921 roku obrał za patronkę kościoła „Najświętszą Pannę Marię Królową Anielską”, a kamień węgielny pod kościół w Białym Dunajcu poświęcono latem 1921 roku.

W roku 1948 przystąpiono do opracowania projektów trzech ołtarzy. Projekt wykonał artysta rzeźbiarz Mieczysław Stobierski z Krakowa. Rzeźbę zaprojektowano w miękkim, jasnym wapieniu z Pińczowa, zaś architekturę ołtarzy z dolomitów kieleckich.

Rok później, w 1949 roku przystąpiono do budowy wielkiego ołtarza stałego. Rzeźby figur z kamienia pińczowskiego wykonał pod kierunkiem projektodawcy artysta Stefan Chmielarski z Dziadoszyc, rzeźbiarz specjalizujący się w sztuce użytkowej, architektonicznej oraz w małych formach. Tworzył w gipsie, brązie, drewnie i metalu, rzadziej w kamieniu. Wielki Ołtarz Matki Boskiej Królowej Aniołów został ukończony w 1950 roku.

Jednocześnie trwały prace nad ołtarzem Najświętszego Serca Pana Jezusa, który złożono i ustawiono w południowej kaplicy w 1955 roku. Ostatecznie oddany do użytku w 1957 roku. Prawdopodobnie w tym samym czasie ukończono też ołtarz św. Józefa.

Wszystkie trzy zaprojektowane przez Stobierskiego ołtarze reprezentują wysoki poziom artystyczny.

W połowie lat 70-tych XX wieku wnętrza obydwu kaplic ozdobiono mozaikami projektowanymi przez Stanisława Szmucę, malarza grafika, projektanta witraży i polichromii do licznych kościołów.³ Obie mozaiki reprezentują wysoki poziom artystyczny.

Również w tym samym czasie przekształcono ołtarz główny, dostosowując go do wymogów liturgii posoborowej (Sobór Watykański II 1962-1965 rok). Projektem przekształcenia ołtarza zajął się Mieczysław Stobierski.

Ostateczne odnowienie kościoła zakończono w 1976 roku, kiedy ks. bp Groblicki konsekrował trzy ołtarze kamienne.

1 Moździerz Z., Kościół pw. Matki Bożej Królowej Aniołów Białą Dunajec, Zakopane 2023.

2 Ibidem, s.4

3 https://wikipedia.org/wiki/Stanisław_Szmuc

2. KAMIENNE ELEMENTY WYPOSAŻENIA WNĘTRZA KOŚCIOŁA

Autorem rzeźb ołtarzowych w kościele pw. Matki Bożej Królowej Aniołów w Białym Dunajcu był Mieczysław Stobierski, który urodził się 18 grudnia 1914 roku we wsi Śladów. Wcześniej dostrzeżono talent chłopca. Otrzymał dwukrotnie stypendium artystyczne i w roku 1931 rozpoczął naukę w krakowskiej Szkole Zdobnictwa Artystycznego. W 1937 roku ukończył w tej uczelni Wydział Rzeźby z wynikiem bardzo dobrym. Podczas studiów współpracował ze swoim mistrzem Stanisławem Szukalskim, także ze znanym rzeźbiarzem Janem Raszka przy realizacji ołtarza do kościoła w Sosnowcu. Podczas studiów odbył służbę wojskową i porwany przez falę wojenną wrócił wreszcie do rodzinnego Śladowa i wstąpił do polskiego ruchu oporu. W latach 1942-1943 wykonał samodzielnie ołtarze do kościołów w Chodowie oraz Kalinie Wielkiej. Po wojnie przeniósł się do Krakowa, gdzie wykonał kilkanaście przejmujących rzeźb dla Muzeum Męczeństwa w Oświęcimiu. Po epizodzie oświęcimskim znowu zajęła go sztuka sakralna.

Podczas swego pracowitego życia artysta zdołał wykonać ponad pięćdziesiąt ołtarzy, głównie w kościołach Polski południowej, między innymi gigantyczną scenę Ostatniej Wieczerzy w kościele Najświętszego Serca Pana Jezusa w Nowym Targu oraz trzy ołtarze w kościele pw. Matki Bożej Królowej Aniołów w Białym Dunajcu. Zważywszy, że Stobierski pracował właściwie sam, jego dorobek jest imponujący, zarówno ilościowo, jak i jakościowo-formalnie.

Skupionej i bardzo czystej oraz czytelnej formalnie sztuki Mieczysława Stobierskiego nie da się przyporządkować do konkretnego nurtu sztuki współczesnej. Większa część jego prac oparta jest na wzajemnym stosunku brył ustawionych pionowo i poziomo. Ręce, stopy i głowy to zaledwie umowne znaki. Ta skrótowość w różnym natężeniu ujawnia się w większości prac rzeźbiarza. Zarówno ból, jak i siłę moralną postaci starał się ująć w sposób syntetyczny, dążąc do tego, aby dzieło pozostawało silnie działającym znakiem, nie opowieścią przepełnioną rzeźbiarskimi detalami. Ważną cechą twórczości Stobierskiego jest linearność. Bryła połączona z delikatną wyrazistą linią. Jego sztuka jest konsekwentna, ascetyczna, prosta, a zarazem wymowna i silnie działająca na odbiorcę. Sztuczny kamień, kamień pińczowski i drewno to materiały, w których wykonał większość swoich prac.⁴

Do kościoła w Białym Dunajcu Mieczysław Stobierski zaprojektował monumentalny ołtarz główny i dwa ołtarze boczne do południowej i północnej kaplicy. Współpracował przy wykonywaniu tych projektów ze Stefanem Chmielarskim, artystą rzeźbiarzem z Dziadoszyc specjalizującym się w sztuce użytkowej, architektonicznej oraz w małych formach, tworzącym zarówno w brzoście, drewnie i metalu, jak i w kamieniu.⁵

4 Mieczysław Stobierski Rzeźba, Kraków 1999, Wydawnictwo i Drukarnia Towarzystwa Słowaków w Polsce

5 Pięściarz i artysta – historia rzeźby „Bokser” – UM Warszawa, <https://um.warszawa.pl>

WIELKI OŁTARZ GŁÓWNY MATKI BOSKIEJ KRÓLOWEJ ANIOŁÓW

Rzeźba Matki Boskiej adorowanej przez anioły, wykonana z bloków wapienia pińczowskiego łączonych w całość za pomocą zaprawy. Majestatyczna Królowa Aniołów w pozłacanej mozaiką szklaną koronie, w aureoli zdobionej również mozaiką z pozłacanych kwadratowych szkiełek o wymiarach 1 cm na 1 cm, grubości ok. 4 mm ma pod stopami półksiężyc również zdobiony mozaiką z takich samych pozłacanych szkiełek. Stoi na kuli ziemskiej.

Anioły z lewej strony Matki Boskiej trzymają w rękach gałązkę oliwną, kadzidło i różę, anioły po prawej stronie trzymają gałązkę oliwną, kadzidło i koronę.

Po prawej stronie ołtarza inskrypcja wykonana majuskułą:

PROJ. STOBIERSKI
WYK. CHMIELARSKI
1950 R.

Dekoracja figuralna otoczona bordiurą wykonaną z blachy miedzianej puncowanej, posadowiona na podstawie złożonej z granitowych elementów architektonicznych.

WYMIARY:

anioły z lewej strony: wysokość – 180 cm, szerokość – 150 cm, głębokość – 50 cm

Matka Boska: wysokość – ok. 500 cm, szerokość – 100 cm

anioły z prawej strony: wysokość – 180 cm, szerokość – 150 cm, głębokość – 50 cm

OŁTARZ BOCZNY W KAPLICY PO PRAWEJ STRONIE

Figura św. Józefa z Dzieciątkiem błogosławiącym klęczącą przed nim rodzinę wykonana z bloków wapienia pińczowskiego, łączonych w całość za pomocą zaprawy cementowo-wapiennej.

Ołtarz wykonany z bloków różnych kamieni (wapień zbity Bolechowic, wapień zbity z Morawicy) na podstawie z płaskorzeźbionymi figurami gryfów wykonanymi w sztucznym kamieniu imitującym granit i delikatnie pozłocnymi.

Dekoracja figuralna posadowiona na podstawie złożonej z wapiennych elementów architektonicznych.

WYMIARY:

dekoracja figuralna: wysokość max. – 300 cm, szerokość max. – 300 cm, głębokość max. – 55 cm.

ołtarz: wys.100 cm, głębokość – 100 cm, szerokość – 260 cm

podest: głębokość 300 cm, szerokość 300 cm

mozaika: łuk szerokości 450 cm

OŁTARZ BOCZNY W KAPLICY PO LEWEJ STRONIE

Figura Najświętszego Serca Pana Jezusa otoczona aniołami prowadzącymi dzieci do Chrystusa wykonana z bloków wapienia pińczowskiego łączonych w całość za pomocą zaprawy.

Ołtarz wykonany z bloków różnych kamieni (marmur szaro-różowy, granit szary) na podstawie z główkami aniołków wykonanymi w sztucznym kamieniu imitującym granit i delikatnie pozłożonymi. Dekoracja figuralna posadowiona na podstawie złożonej z granitowych elementów architektonicznych.

Za ołtarzem mozaika w absydzie wykonana z kawałków ceramicznych, z datą 1975 wykonaną z połączonych szkiełek 1 cm x 1 cm.

WYMIARY:

dekoracja figuralna: wysokość max. – 300 cm, szerokość max. – 300 cm, głębokość max. – 55 cm

ołtarz: wys.100 cm, głębokość – 90 cm, szerokość – 260 cm

elementy architektoniczne: szerokość – 280 cm, głębokość – 60 cm, wysokość – 180 cm

podest: głębokość 300 cm, szerokość 300 cm

mozaika: łuk szerokości 450 cm

STÓŁ OFIARNY

Mensa wykonana została z płyty granitowej, zaś podstawę stołu stanowią nogi zdobione figurami orłów wykonanych w białym wapieniu pińczowskim, podobnie jak pozostałe dekoracje rzeźbiarskie w kościele. Orły zwrócone w przeciwnych kierunkach, na południe i północ.

WYMIARY

dwie nogi: wysokość 80 cm, głębokość – 12 cm, szerokość – 40 cm

TABERNAKULUM

Wykonane z granitu, z doskonale wkomponowaną w architektoniczny element inskrypcją „JAM JEST CHLEB ŻYWY” oraz ażurową, metalową dekoracją z figurą Baranka.

MÓWNICA

Granitowy blat zamocowany na metalowej ażurowej podstawie z dekoracyjnym gryfem (symbolem Chrystusa) i imieniem MAREK.

CHRZCIELNICA

Granitowa chrzcielnica z miedzianą nakrywą. Chrzcielnica wykonana z granitu nieoszlifowanego i niepolerowanego ma kształt kielicha, ośmiokątną podstawę i nóżkę zdobioną naprzemiennie płaskorzeźbionymi, wklęsłymi, prostymi rozetkami i krzyżami wpisanymi w kwadraty. Nakrywa miedziana w formie ślimacznicy zwieńczona symbolem IHS, z jednym uchwytem i jednym zawiasem.

WYMIARY

średnica misy: 80 cm

noga ośmiokątna: wys – 65 cm, średnica 30 cm

podstawa ośmiokątna: wysokość – 10 cm, szerokość – 80 cm

PORTAL

Łuk półkolisty wykonany z siedemnastu elementów wapiennych (wapień zbity bolechowicki mocno zwietrzały) spojonych zaprawą cementową, wsparty na dwóch granitowych wspornikach. Łuk zbudowany z następujących po sobie naprzemiennie półwałków i warkoczy.

WYMIARY

wsporniki granitowe:

wysokość 90 cm, szerokość 80 cm

łuk wapienny (marmur budowlany – wapień bolechowicki):

wysokość 300 cm, szerokość 70 cm

3. DREWNIANE ELEMENTY WYPOSAŻENIA WNĘTRZA KOŚCIOŁA

Drewniane wyposażenie wnętrza kościoła reprezentuje styl zakopiański wzbogacony o elementy dekoracyjne art deco, charakterystyczne dla tzw. stylu zakopiańskiego drugiego. Oryginalne zdobienia „w stylu kryształkowym” projektowane przez Stefana Meyera pojawiają się na drzwiach frontowych, na boazerii oraz na konfesjonałach.

BOAZERIA

Prawdopodobnie projekt „częściowego urządzenia wnętrza” objął też boazerię, powstałą również przed II Wojną Światową. W 1960 roku wykonano nową boazerię do północnej kaplicy.

WYMIARY

nowa boazeria w prezbiterium:

wysokość – 155 cm, szerokość – 9 m

Boazeria dookoła kościoła:

wysokość – 155 cm, szerokość – 95 m (włącznie z nową częścią)

DRZWI ZEWNĘTRZNE

Drzwi frontowe dwuskrzydłowe z elementami stylu kryształkowego.

Szerokość – 210 cm, wysokość – 330 cm

DRZWI WEWNĘTRZNE dwuskrzydłowe z kryształowymi szybami (3 szybki pęknięte)

Szerokość – 210 cm, wysokość – 300 cm

KONFESJONAŁY

Prawdopodobnie projekty konfesjonałów powstały w pracowni Stefana Meyera w ramach „częściowego urządzenia wnętrza”. Świadczy o tym zastosowanie podobnego układu deskowania, jakie zobaczyć można w boazerii jednego z pokoi willi „Budrysówka” wykonanej na początku lat 30-tych XX wieku, czy w deskowaniu nad belką tęczową w kościele pw. Matki Boskiej Częstochowskiej w Dzianiszu wzniesionym w latach 30-tych XX wieku wg projektu Bogdana Tretera i Stefana Meyera.

Jeden z konfesjonałów (od strony południowej) powstał jeszcze w latach przedwojennych, prawdopodobnie w 1937 roku, drugi w czasie okupacji, w 1943 roku. Wykonał go na wzór pierwszego, organista Jan Handzel.

AMBONA

Ośmiokątna ambona o wysokości 110 cm. W pięciu płycinach postacie czterech ewangelistów i postać świętego z mieczem.

FIGURA ŚW. ANTONIEGO Z DZIECIĄTKIEM

Święty Antoni trzyma na lewym ramieniu Dzieciątko Jezus i otwartą księgę.

WYMIARY:

figura: wysokość – 170 cm, szerokość – 55 cm, głębokość – 40 cm

podstawa: wysokość – 50 cm, szerokość – 80 cm, głębokość – 50 cm

ŁAWKI

3 ławki i 6 ławek po lewej i po prawej stronie nawy głównej.

WYMIARY:

szerokość – 250 cm, głębokość – 290 cm, wysokość – 105 cm + szerokość – 250 cm, głębokość – 550 cm, wysokość 105 cm

4. STAN TECHNICZNY ELEMENTÓW WYPOSAŻENIA WNEŹRZA

Generalnie stan techniczny dekoracji wewnętrznych oceniono jako dobry i w chwili obecnej najistotniejsze są prace konserwacyjne, mające na celu poprawienie wyglądu poszczególnych elementów wyposażenia w celu ukazania pełni jego wartości artystycznej i zabytkowej, z zachowaniem wszystkich faz historycznych.

Podczas oględzin 13 i 14. 01. 2023 r. stwierdzono:

- dobry stan okładzin kamiennych – wapień zbity z bBolechowic mocno skorodowany powierzchniowo
- dobry stan drzwi zewnętrznych i portalu piaskowcowego (lokalne zabrudzenia)
- dobry stan chrzcielnicy – granit pokryty warstwą wtartego kurzu i brudu
- dobry stan drzwi wewnętrznych- lokalne zabrudzenia
- dobry stan konfesjonałów – lokalne zabrudzenia i otarcia
- stan boazerii dostateczny – wytarte złocenia, lokalne zabrudzenia, zacieki lakieru

5. PROPONOWANY PROGRAM PRAC KONSERWATORSKICH

Wnioski i wytyczne konserwatorskie oraz zakres prac i zalecenia technologiczne:

OŁTARZ GŁÓWNY I DWA OŁTARZE BOCZNE

ELEMENTY WAPIENNE – RZEŻBY

- oczyszczenie metodą piaskowania (ewentualnie ablacja laserowa) figur wapiennych w trzech ołtarzach;
- uzupełnienie ubytków zaprawą mineralną np. firmy Remmers;
- opracowanie uzupełnień metodami mechanicznymi;
- impregnacja preparatem Konsil Z (prod. IChP) i ewentualna unifikacja uzupełnień na bazie impregnatu i suchych pigmentów mineralnych;
- odtworzenie złocen i srebrzeń przy użyciu płatków szlagmetalalu i szlagaluminium kładzionych na mixtion olejny 3-godzinny LeFranc;
- delikatne oczyszczenie metodami chemicznymi (wybrany rozpuszczalnik) i zabezpieczenie żywicą (np. Paraloid B-72) elementów miedzianych (zwieńczenie w formie krzyża w ołtarzu głównym, bordiura po bokach ołtarza);
- oczyszczenie, podklejenie istniejących oraz uzupełnienie ubytków mozaiki z połączonych szkiełek (korona Matki Boskiej, aureole Matki Boskiej i aniołów, półksiężyc pod stopami Matki Boskiej).

ELEMENTY ARCHITEKTONICZNE – WAPIEŃ ZBITY, DOLOMIT

- umycie powierzchni marmurów przy użyciu parownicy firmu Karcher;
- uzupełnienie drobnych ubytków (np. żywicą poliestrową AKEMI Marmorkitt 1000 L-Special barwionej w masie barwnikami AKEMI);
- uzupełnienie spoinowania zaprawą mineralną na azie cementu;
- zabezpieczenie powierzchni woskiem mikrokrystalicznym Cosmoloid H-80;
- polerowanie.

PORTAL – ELEMENTY GRANITOWE I WAPIEŃ ZBITY Z BOLECHOWIC

- czyszczenie granitowych elementów portalu metodą piaskowania;
- czyszczenie mechaniczne dekoracji z wapienia zbitego;
- wzmocnienie powierzchni wapienia preparatem Remmers KSE 300
- uzupełnienie ubytków w wapieniu kitami wykonanymi na bazie wybranej żywicy (np. epoksydowej – Epidian 5 z utwardzaczem, barwionej w masie pigmentami naturalnymi, albo żywicą poliestrową AKEMI Marmorkitt 1000 L-Special barwionej w masie barwnikami AKEMI)
- uzupełnienie spoinowania zaprawą mineralną na bazie cementu;
- zabezpieczenie powierzchni woskiem mikrokrystalicznym Cosmoloid H-80;

- impregnacja elementów wapiennych i granitowych preparatem rozpuszczalnikowym Funcosil WS prod. Remmers lub analogicznymi, np. Konsil Z-Super (prod. IchP) do materiałów porowatych, posiadającym właściwości grzybobójcze;
- polerowanie elementów wapiennych;

CHRZCIELNICA GRANITOWA

- czyszczenie granitowych elementów chrzcielnicy metodą piaskowania (ewentualnie ablacja laserowa)
- impregnacja preparatem rozpuszczalnikowym (np. Konsil Z-Super prod. IchP) posiadającym właściwości grzybobójcze.

POKRYWA MIEDZIANA CHRZCIELNICY

- delikatne czyszczenie chemiczne (wybrany rozpuszczalnikiem)
- zabezpieczenie powierzchni metalu żywicą (np. Paraloidem B-72)

BOAZERIA

- oczyszczenie metodami chemicznymi za pomocą wybranego rozpuszczalnika (ewentualnie ablacja laserowa),
- odtworzenie złocień i srebrzeń przy użyciu płatków szlagmetaluminium i szlagaluminium kładzionych na mixtion olejny 3-godzinny LeFranc (ewentualnie mixtion akrylowy „anlegemilch”);
- zabezpieczanie powierzchni drewna metodą woskowania (np. woskiem STARWAX);
- polerowanie ręczne (ewentualnie mechaniczne przy użyciu delikatnych materiałów i niskich obrotów szlifierki).

DRZWI FRONTOWE ZEWNĘTRZNE I WEWNĘTRZNE

- oczyszczenie drzwi drewnianych metodami konserwatorskimi za pomocą wybranego rozpuszczalnika;
- zaimpregnowanie powierzchni np. impregnatem gruntującym do drewna firmy Altax powtarzanym dwukrotnie w odstępach 1-2 godzinnych lub Sadolin Base firmy Sadolin (dwukrotne nasycenie);
- oczyszczenie z produktów korozji okuć zewnętrznych (zawiasy, klamki, żelazne kraty), przy zastosowaniu np. Fosolu oraz metod mechanicznych;
- zabezpieczenie np. farbą strukturalną w kolorze czarnym matowym RAL 9005.

KONFESJONAŁY

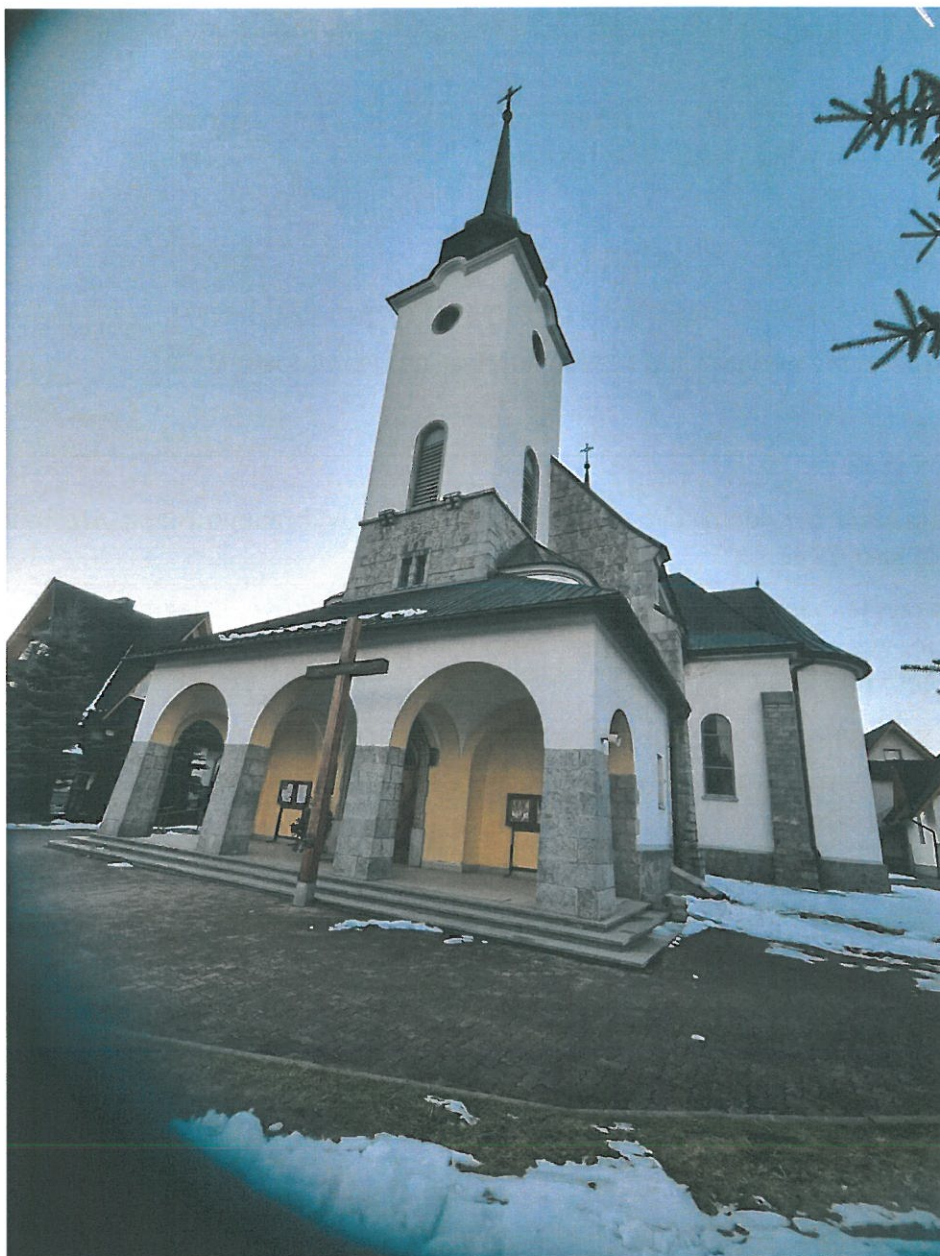
- oczyszczenie mechaniczne (materiały szlifierskie) i chemiczne (wybrany rozpuszczalnik);
- impregnacja powierzchni drewnianych impregnatem gruntującym Altax powtarzanym dwukrotnie w odstępach 1-2 godzinnych.

6. DOKUMENTACJA FOTOGRAFICZNA

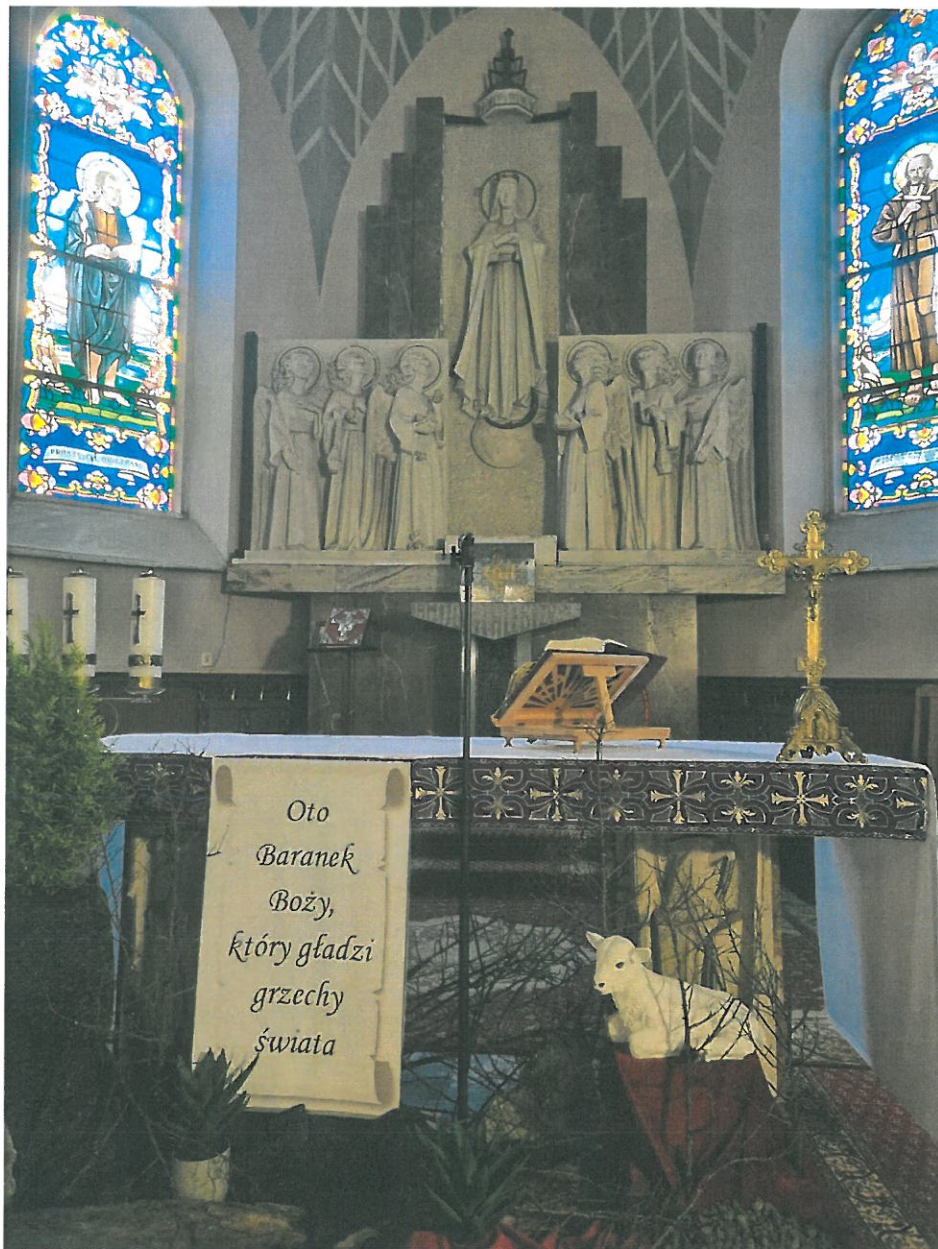
Fotografie wykonane podczas oględzin, dnia 13.01.2023 roku aparatem Samsung S-21.

Autor fotografii: Regina Mrowca-Kenar

Liczba fotografii: 45 sztuk



Fot. 1. Kościół pw. Matki Bożej Królowej Aniołów, Biely Dunajec. Widok ogólny od strony północno-wschodniej.



Fot. 2. Kościół pw. Matki Bożej Królowej Aniołów, Biały Dunajec. Monumentalny ołtarz główny z figurą Matki Bożej w otoczeniu sześciu Aniołów na zachodniej ścianie kościoła.



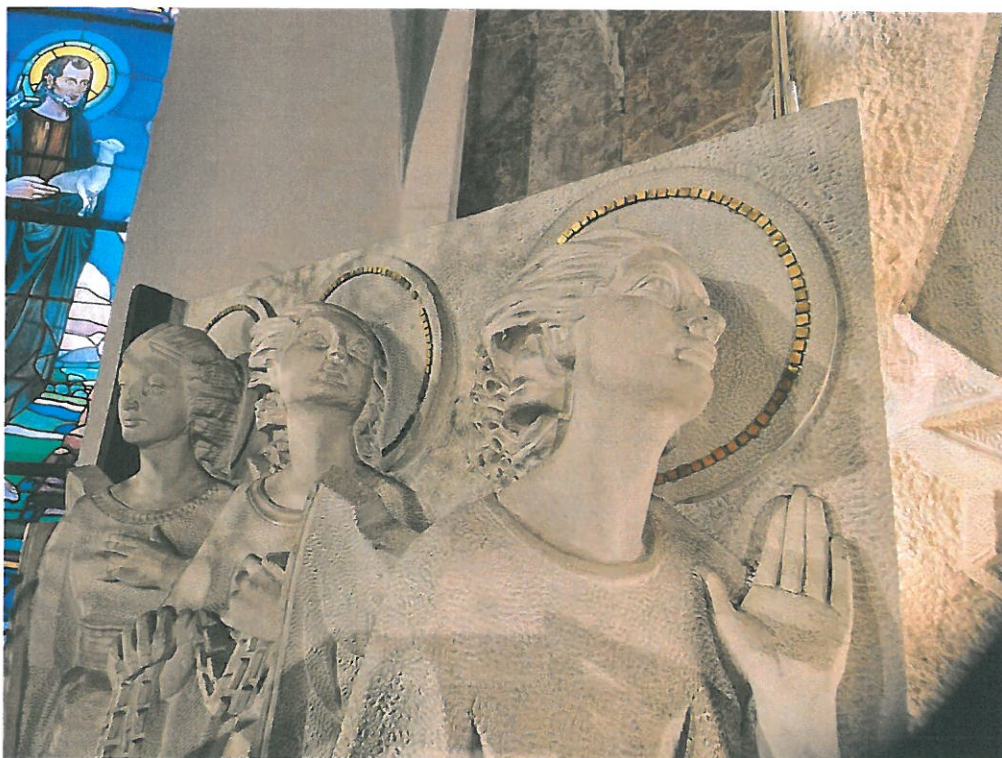
Fot. 3. Kościół pw. Matki Bożej Królowej Aniołów, Biały Dunajec. Monumentalny ołtarz główny z figurą Matki Bożej Królowej Aniołów. Zbliżenie na centralną podświetloną figurę Matki Bożej.



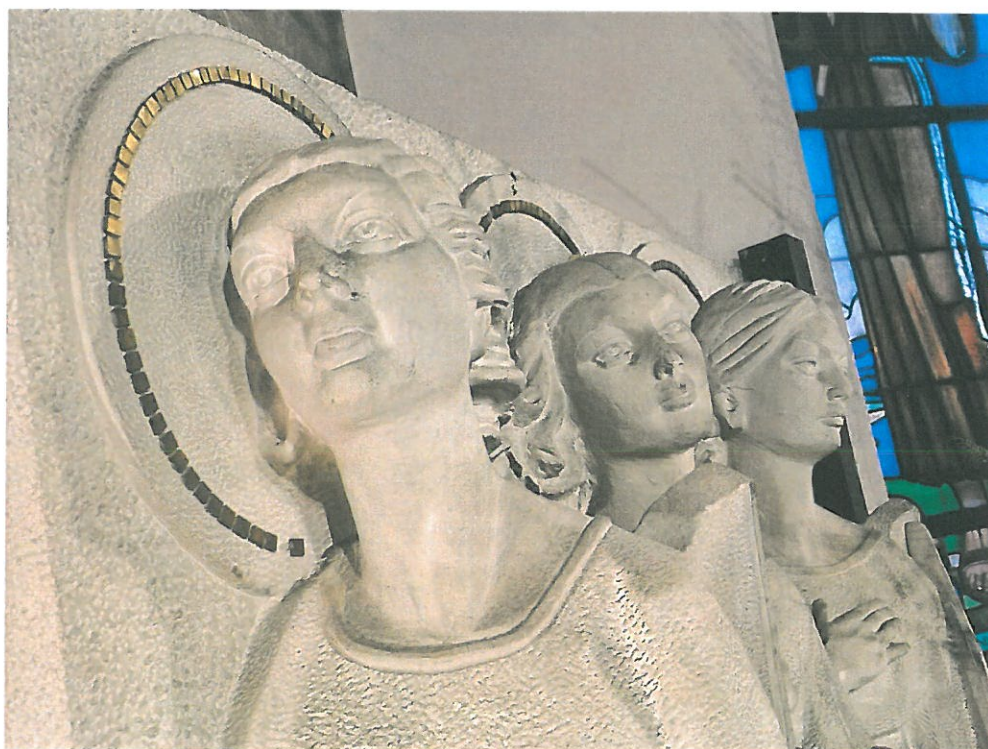
Fot. 4. Kościół pw. Matki Bożej Królowej Aniołów, Biały Dunajec. Zbliżenie na trzy postacie Aniołów stojących po prawicy Matki Bożej. Anioły trzymają w rękach kwiaty róży, kadzidło i gałązkę palmową.



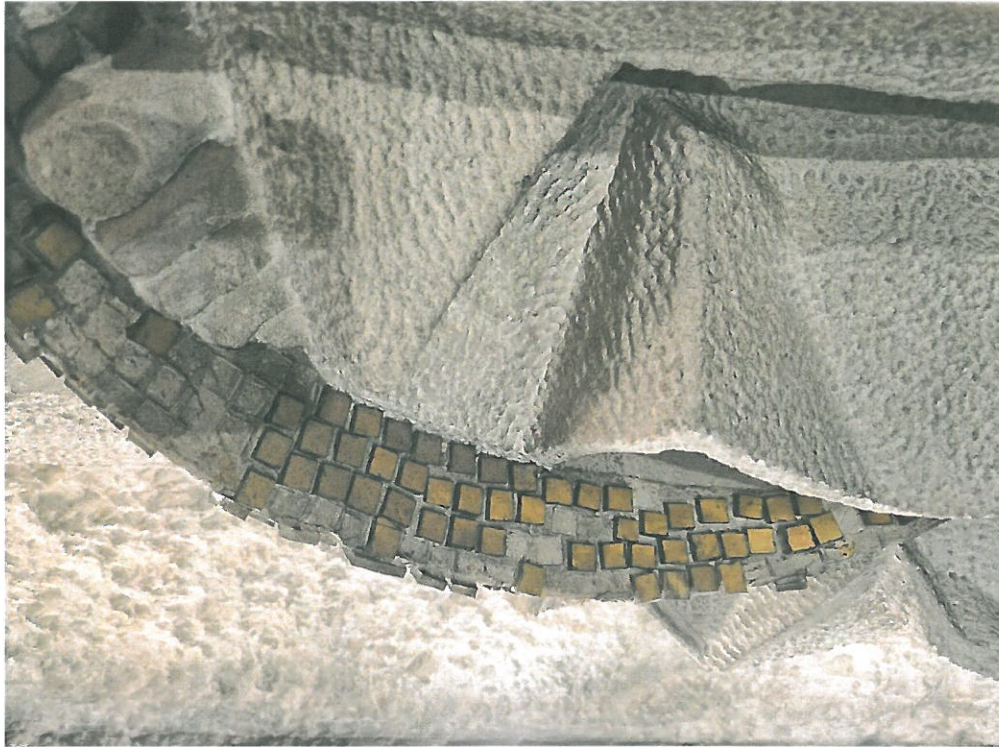
Fot. 5. Kościół pw. Matki Bożej Królowej Aniołów, Biały Dunajec. Zbliżenie na trzy postacie Aniołów stojących po lewicy Matki Bożej. Anioły trzymają w rękach koronę, kadzidło i gałązkę palmową.



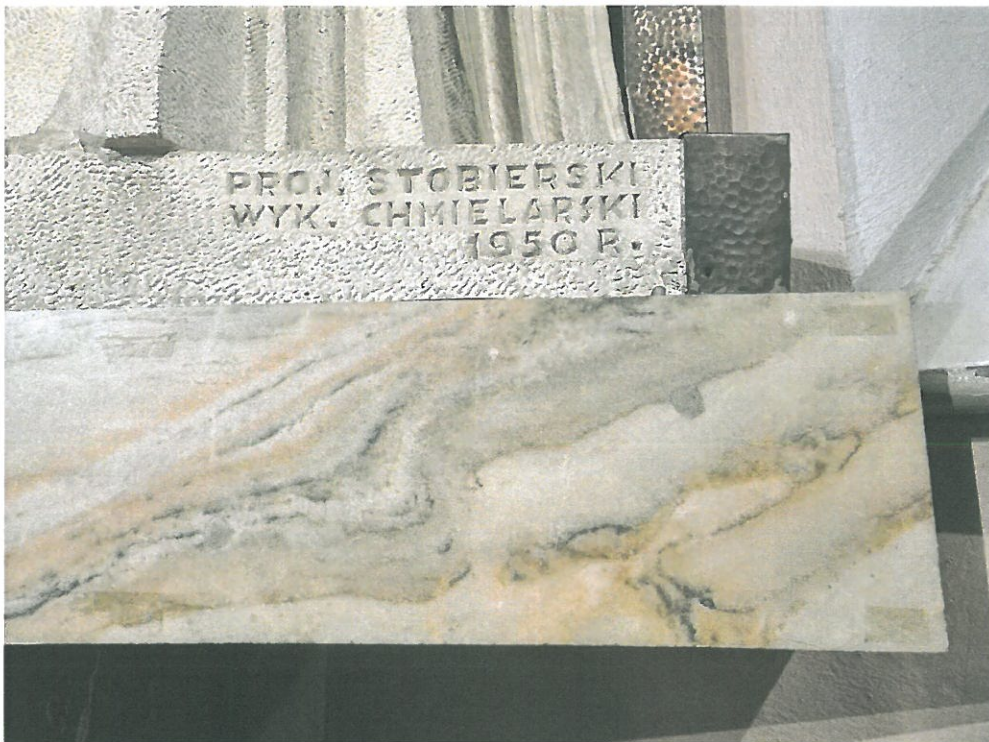
Fot. 6. Kościół pw. Matki Bożej Królowej Aniołów, Biały Dunajec. Zbliżenie na zdobione połączoną mozaiką ze szkiełek główki trzech Aniołów stojących po prawicy Matki Bożej.



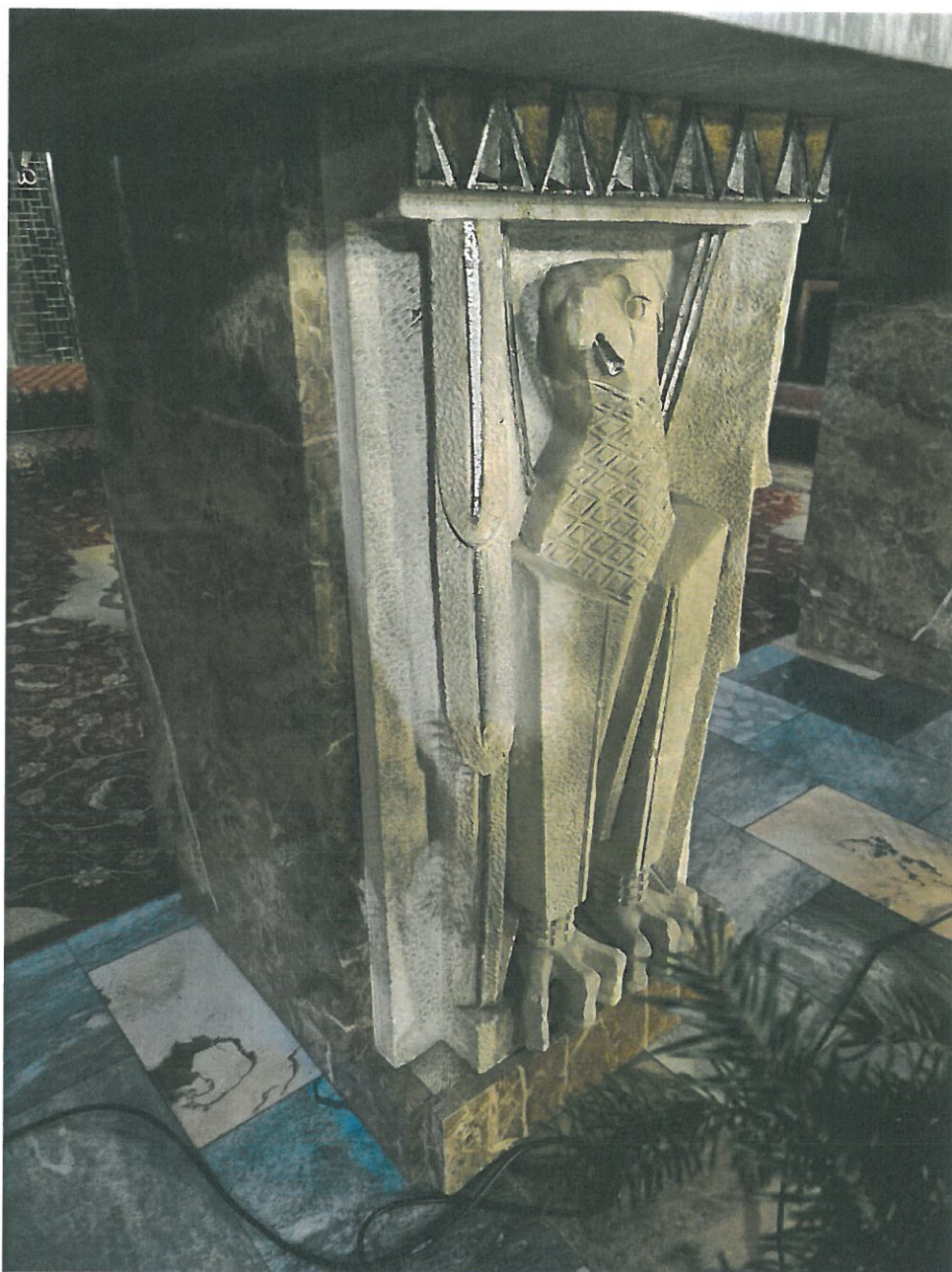
Fot. 7. Kościół pw. Matki Bożej Królowej Aniołów, Biały Dunajec. Zbliżenie na zdobioną mozaiką z połączonych szkiełek główki trzech Aniołów stojących po lewicy Matki Bożej.



Fot. 8. Kościół pw. Matki Bożej Królowej Aniołów, Biały Dunajec. Zbliżenie na półksiężyc pod stopami Matki Bożej, zdobiony mozaiką z połączonych szkiełek. Widoczne ubytki szklanych kafelków.



Fot. 9. Kościół pw. Matki Bożej Królowej Aniołów, Biały Dunajec. Zbliżenie na inskrypcję po prawej stronie ołtarza głównego, wskazującą na projektanta i wykonawcę dekoracji rzeźbiarskich oraz rok powstania ołtarza. Widoczny fragment bordiury z blachy miedzianej puncowanej okalający dekorację rzeźbiarską.



Fot. 10. Kościół pw. Matki Bożej Królowej Aniołów, Biały Dunajec. Zbliżenie na dekorację lewej nogi mensy z rzeźbionym w wapieniu pińczowskim orłem.



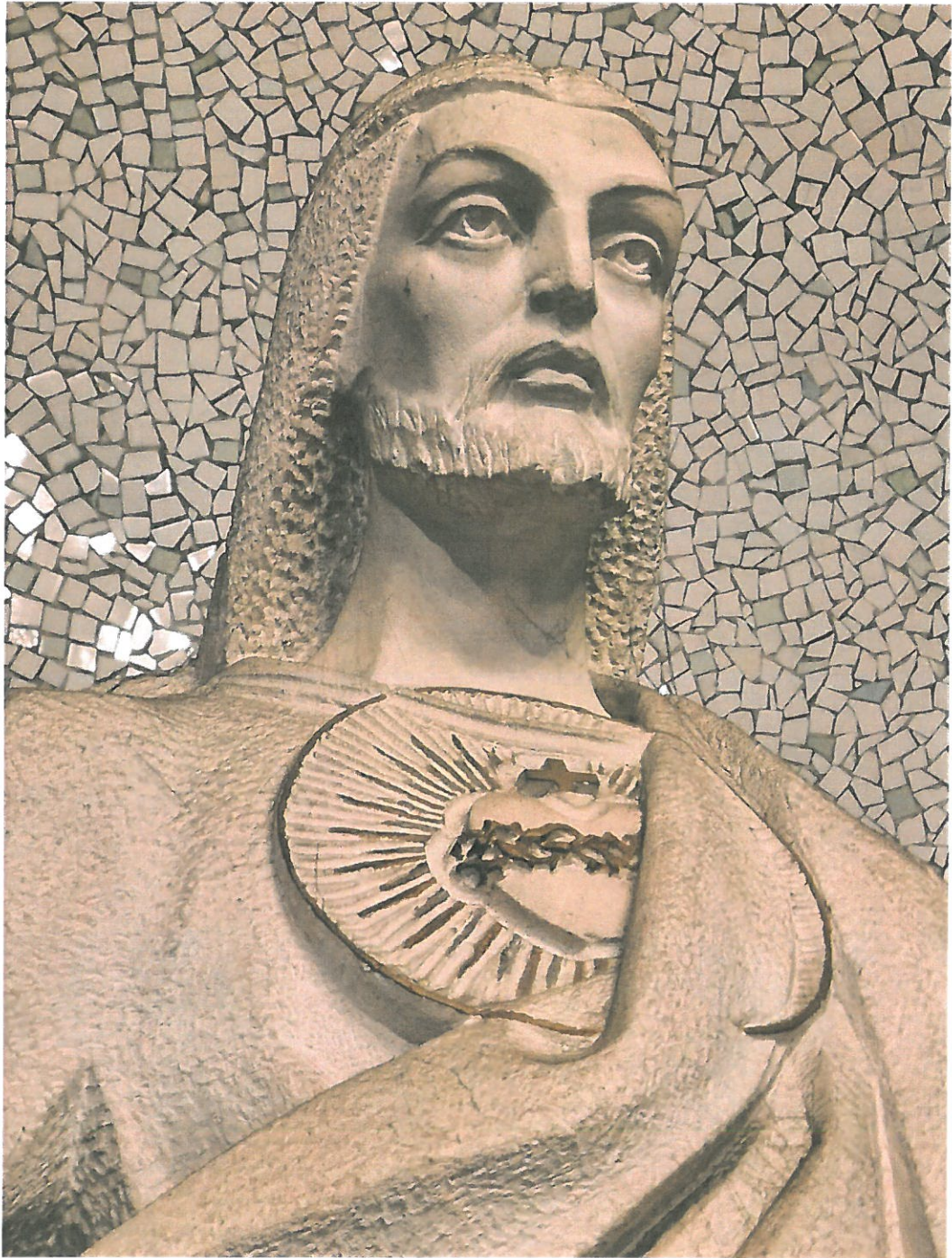
Fot. 11. Kościół pw. Matki Bożej Królowej Aniołów, Biały Dunajec. Podstawa pod tabernakulum wykonana z granitowych elementów i metalowym ażurowym panneau z Barankiem. Napis wykonany majuskułą: „JAM JEST CHLEB ŻYWY”.



Fot. 12. Kościół pw. Matki Bożej Królowej Aniołów, Biały Dunajec. Zbliżenie na mównicę z ażurowym, metalowym paneau z gryfem, imieniem MAREK, alfą i omegą, stojące po prawej stronie ołtarza głównego.



Fot. 13. Kościół pw. Matki Bożej Królowej Aniołów, Biały Dunajec. Wapienny ołtarz w kaplicy po lewej stronie, przedstawiający dzieci pod skrzydłami aniołów stojące obok błogosławiącego je Jezusa. Granitowy blat ołtarza wsparty na odlewanym w sztucznym kamieniu gzymsie zdobnym w dziecięce główki w delikatnie złożonych aureolach. W tle mozaika ceramiczna w odcieniach zieleni z 1975 roku.



Fot. 14. Kościół pw. Matki Bożej Królowej Aniołów, Biały Dunajec. Zbliżenie na popiersie Jezusa ze sceny w lewym ołtarzu bocznym od strony południowej. Złoczone serce Pana Jezusa. W tle mozaika ceramiczna w odcieniach zieleni z 1975 roku.



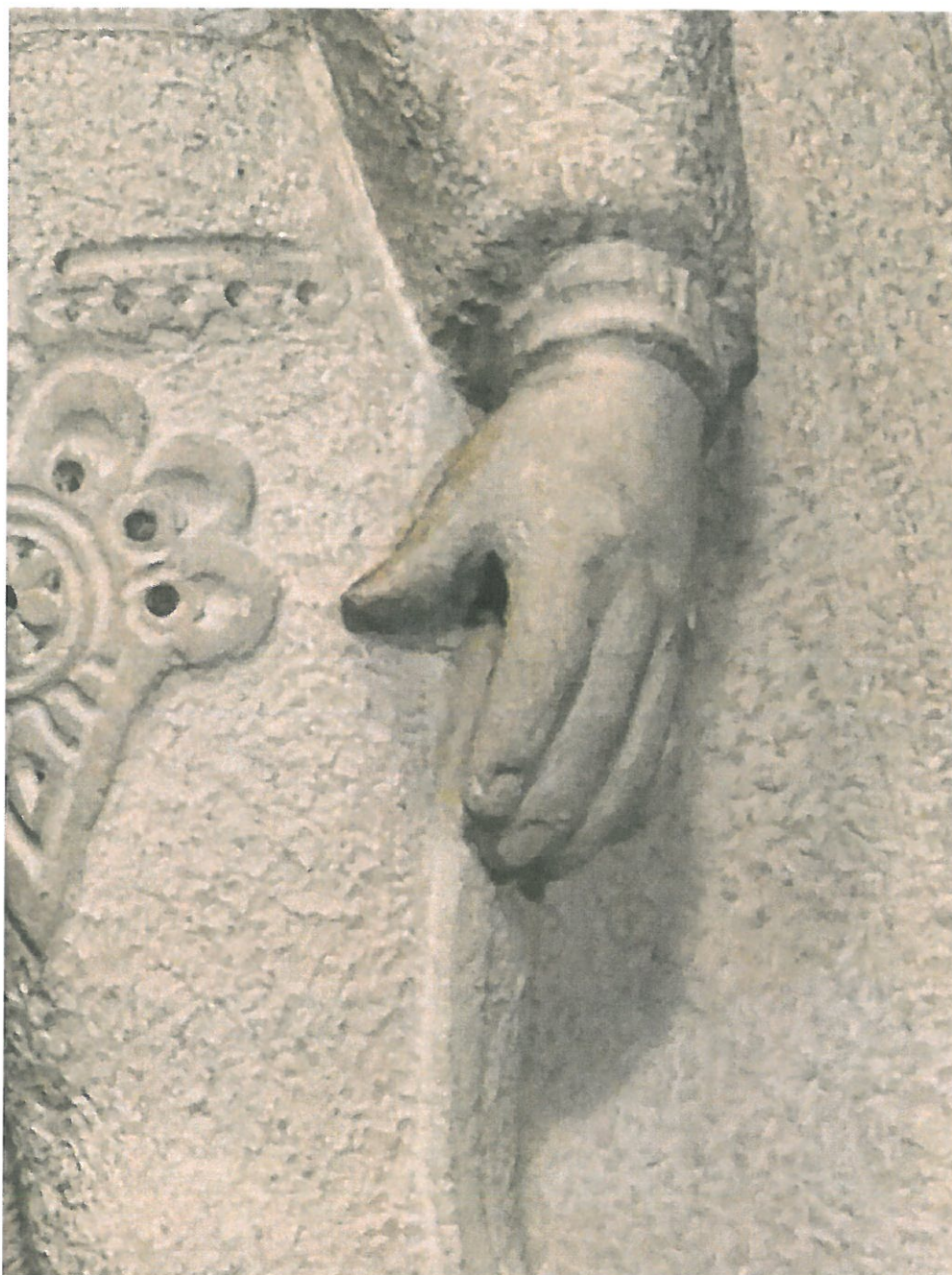
Fot. 15. Kościół pw. Matki Bożej Królowej Aniołów, Biały Dunajec. Zbliżenie na chłopca w stroju góralskim stojącego u stóp Jezusa w ołtarzu bocznym po lewej stronie. W tle mozaika ceramiczna w odcieniach zieleni z 1975 roku.



Fot. 16. Kościół pw. Matki Bożej Królowej Aniołów, Biały Dunajec. Zbliżenie na twarz anioła w połączonym diademie z ołtarza po lewej stronie.



Fot. 17. Kościół pw. Matki Bożej Królowej Aniołów, Biały Dunajec. Zbliżenie na twarz chłopca z ołtarza po lewej stronie. Widoczne ślady dłut stosowanych podczas obróbki kamienia.



Fot. 18. Kościół pw. Matki Bożej Królowej Aniołów, Biały Dunajec. Zbliżenie na lewą dłoń chłopca z ołtarza po lewej stronie. Widoczne ślady dłut stosowane podczas obróbki kamienia.



Fot. 19. Kościół pw. Matki Bożej Królowej Aniołów, Biały Dunajec. Zbliżenie na pozłacaną i posrebrzaną lamówkę sukni anioła z ołtarza po lewej stronie.



Fot. 20. Kościół pw. Matki Bożej Królowej Aniołów, Biały Dunajec. Zbliżenie na podstawę ołtarza w kaplicy po lewej stronie z dekoracją z odlanych w sztucznym kamieniu główek dziecięcych.



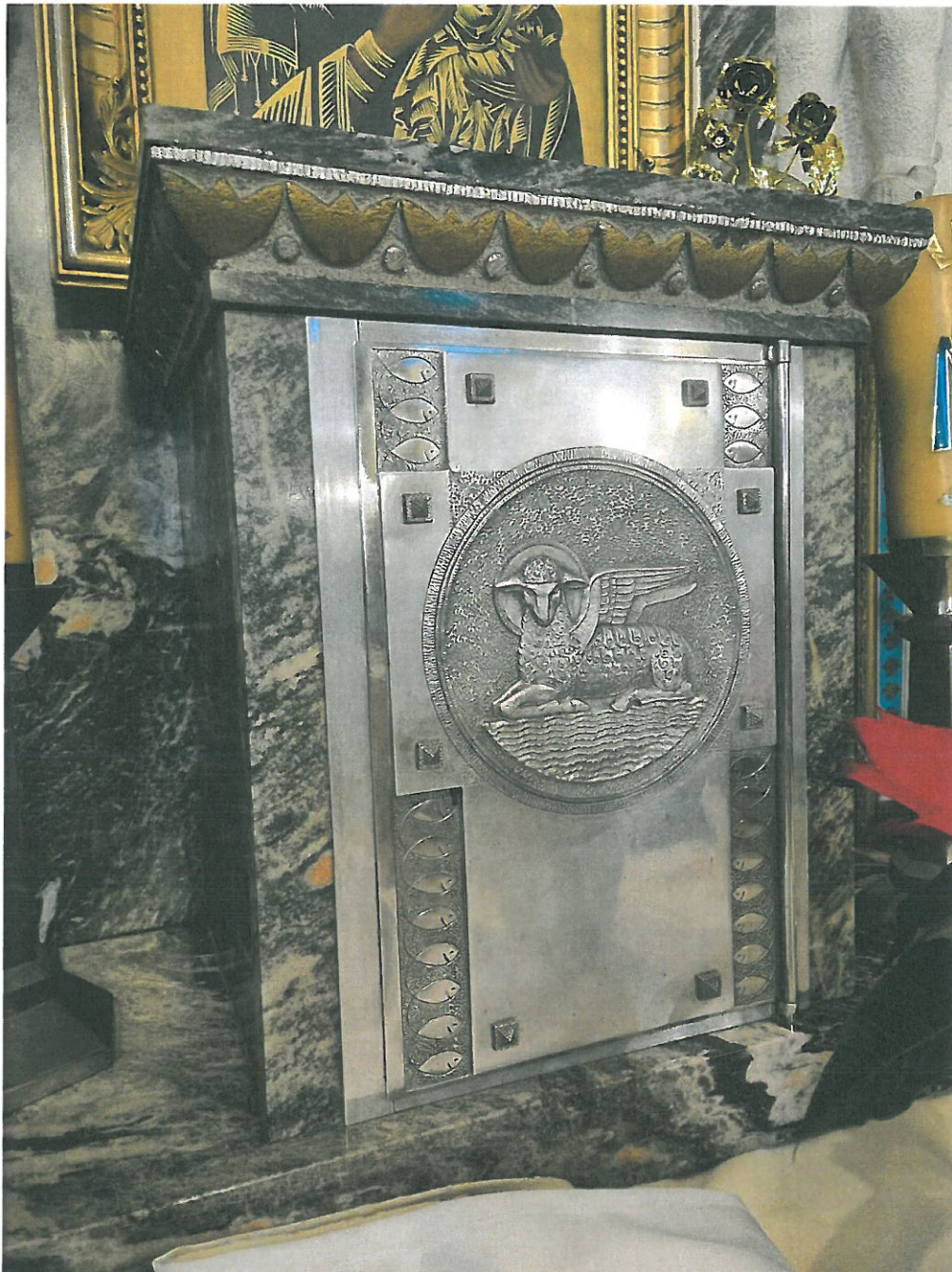
Fot. 21. Kościół pw. Matki Bożej Królowej Aniołów, Biały Dunajec. Zbliżenie na główkę dziecka (aniołka) odlaną w sztucznym kamieniu, stanowiącą dekorację podstawy ołtarza w kaplicy po lewej stronie. Widoczne charakterystyczne otwory po pęcherzykach powietrza powstałych podczas odlewania elementu.



Fot. 22. Kościół pw. Matki Bożej Królowej Aniołów, Biały Dunajec. Zbliżenie na architekturę ołtarza bocznego w kaplicy po lewej stronie wykonaną z elementów wapienia krystalicznego.



Fot. 23. Kościół pw. Matki Bożej Królowej Aniołów, Biały Dunajec. Zbliżenie na datę 1975 widoczną w wykonanej z ceramicznej mozaiki niszy ołtarza po lewej stronie.



Fot. 24. Kościół pw. Matki Bożej Królowej Aniołów, Biały Dunajec. Zbliżenie na centralny element ołtarza bocznego w kaplicy po lewej stronie. Uskrzydłony Baranek na symbolicznym krzyżu, w otoczeniu 22 stylizowanych rybek. Widoczne złożone elementy gzymsu wykonanego w sztucznym kamieniu.



Fot. 25. Kościół pw. Matki Bożej Królowej Aniołów, Biały Dunajec. Widok ogólny ołtarza bocznego w kaplicy po prawej stronie. Figura św. Józefa z Dzieciątkiem błogosławiącym klęczącą przed nim rodzinę. Dekoracja figuralna wykonana z bloków wapienia pińczowskiego. W tle ołtarza mozaika ceramiczna w odcieniach różu. Widoczne stylizowane metalowe świeczniki.



Fot. 26. Kościół pw. Matki Bożej Królowej Aniołów, Biały Dunajec. Zbliżenie na centralną postać św. Józefa z Dzieciątkiem Jezus błogosławiącym rodzinę. Ołtarz boczny w kaplicy po prawej stronie. W tle ołtarza mozaika ceramiczna w odcieniach różu.



Fot. 27. Kościół pw. Matki Bożej Królowej Aniołów, Biały Dunajec. Zbliżenie na klęczącą postać kobiecą z lewej strony św. Józefa. Ołtarz boczny w kaplicy po prawej stronie. W tle ołtarza mozaika ceramiczna w odcieniach różu.



Fot. 28. Kościół pw. Matki Bożej Królowej Aniołów, Biały Dunajec. Zbliżenie postać męską klęczącą u stóp św. Józefa. Figura z ołtarza bocznego w kaplicy po prawej stronie. W tle ołtarza mozaika ceramiczna w odcieniach różu.



Fot. 29. Kościół pw. Matki Bożej Królowej Aniołów, Biały Dunajec. Zbliżenie na podstawę ołtarza ozdobioną uskrzydłonymi reliefowymi gryfami odlaną w sztucznym kamieniu.



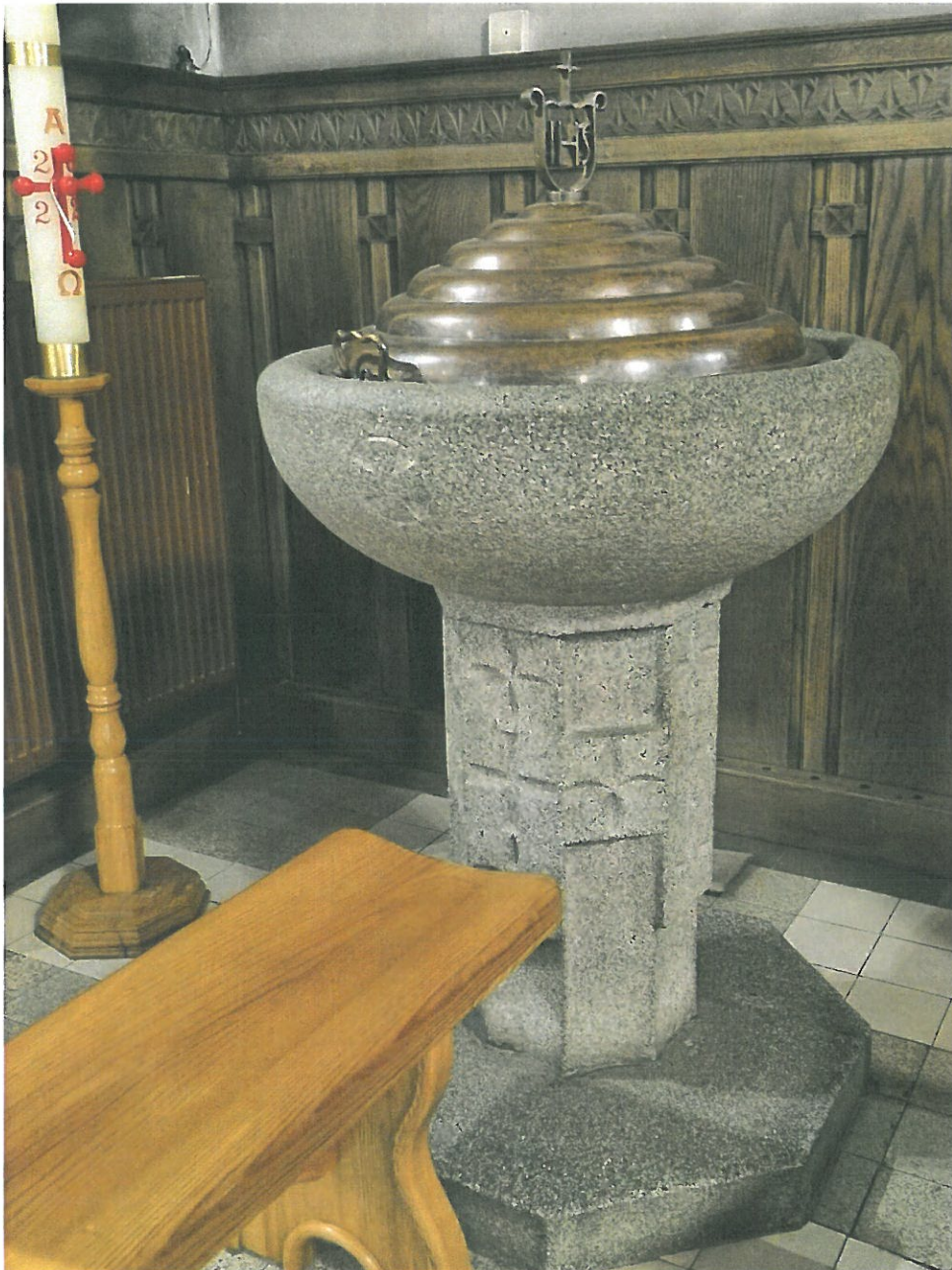
Fot. 30. Kościół pw. Matki Bożej Królowej Aniołów, Biały Dunajec. Zbliżenie na podstawę ołtarza ozdobioną uskrzydłonymi reliefowymi gryfami odlaną w sztucznym kamieniu.



Fot. 31. Kościół pw. Matki Bożej Królowej Aniołów, Biały Dunajec. Zbliżenie na blat ołtarza w kaplicy po prawej stronie wykonany w wapieniu krystalicznym.



Fot. 32. Kościół pw. Matki Bożej Królowej Aniołów, Biały Dunajec. Zbliżenie na elementy architektoniczne ołtarza w kaplicy po prawej stronie wykonane z wapieni zbitych z Morawicy i Bolechowic.



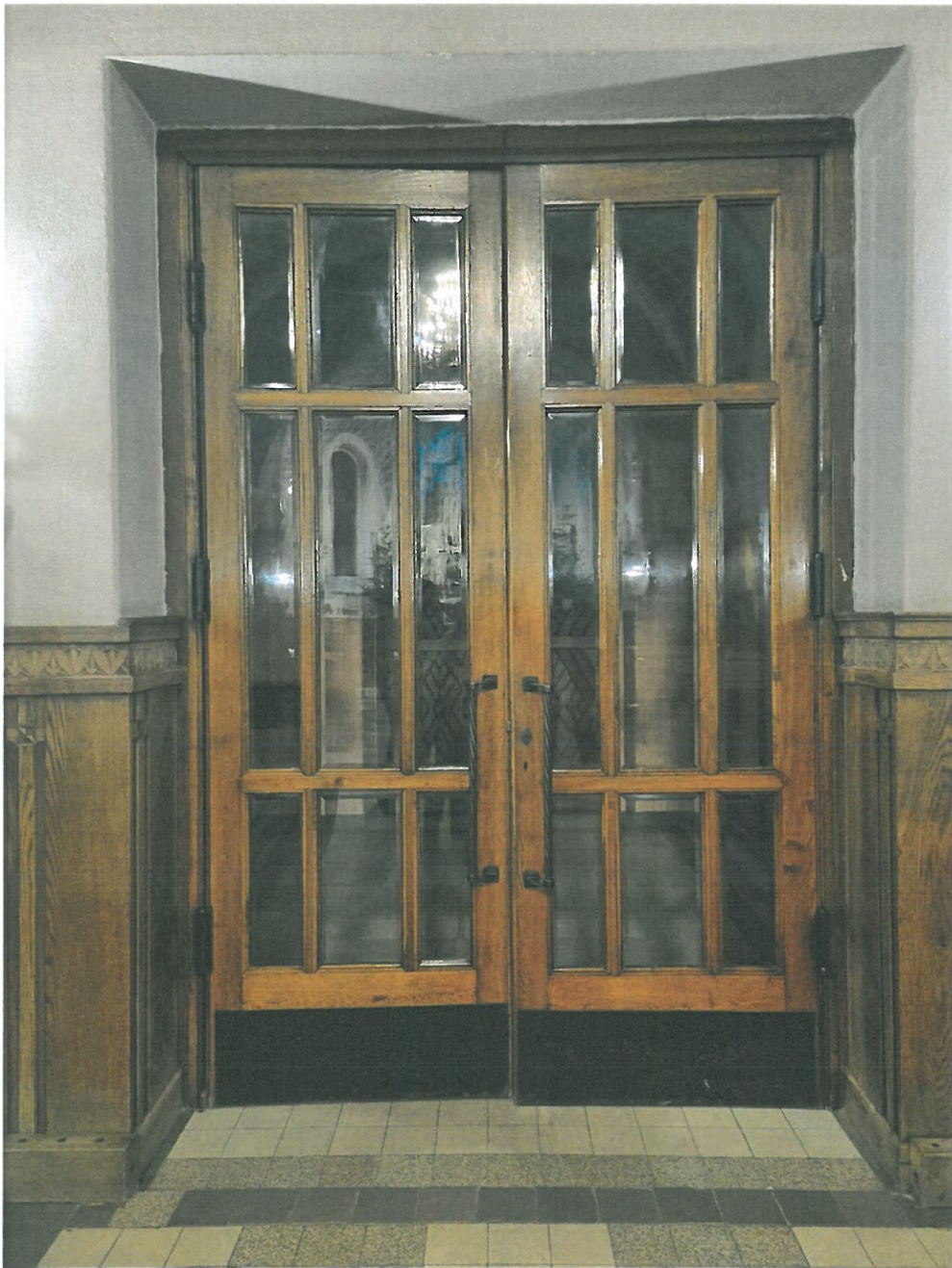
Fot. 33. Kościół pw. Matki Bożej Królowej Aniołów, Biały Dunajec. Granitowa ośmiokątna chrzcielnica z miedzianą pokrywą w kształcie ślimacznicy.



Fot. 34. Kościół pw. Matki Bożej Królowej Aniołów, Biały Dunajec. Kamienny portal wykonany z granitu i wapienia zbitego z Bolechowic.



Fot. 35. Kościół pw. Matki Bożej Królowej Aniołów, Biały Dunajec. Zbliżenie na fragment portalu wykonanego z wapienia zbitego z Bolechowic. Widoczne spoinowanie zaprawą cementowo-piaskową oraz efekt zwietrzenia kamienia.



Fot. 36. Kościół pw. Matki Bożej Królowej Aniołów, Biały Dunajec. Drzwi wewnętrzne od strony nawy głównej.



Fot. 37. Kościół pw. Matki Bożej Królowej Aniołów, Biały Dunajec. Boazeria biegnąca wokół ścian kościoła.



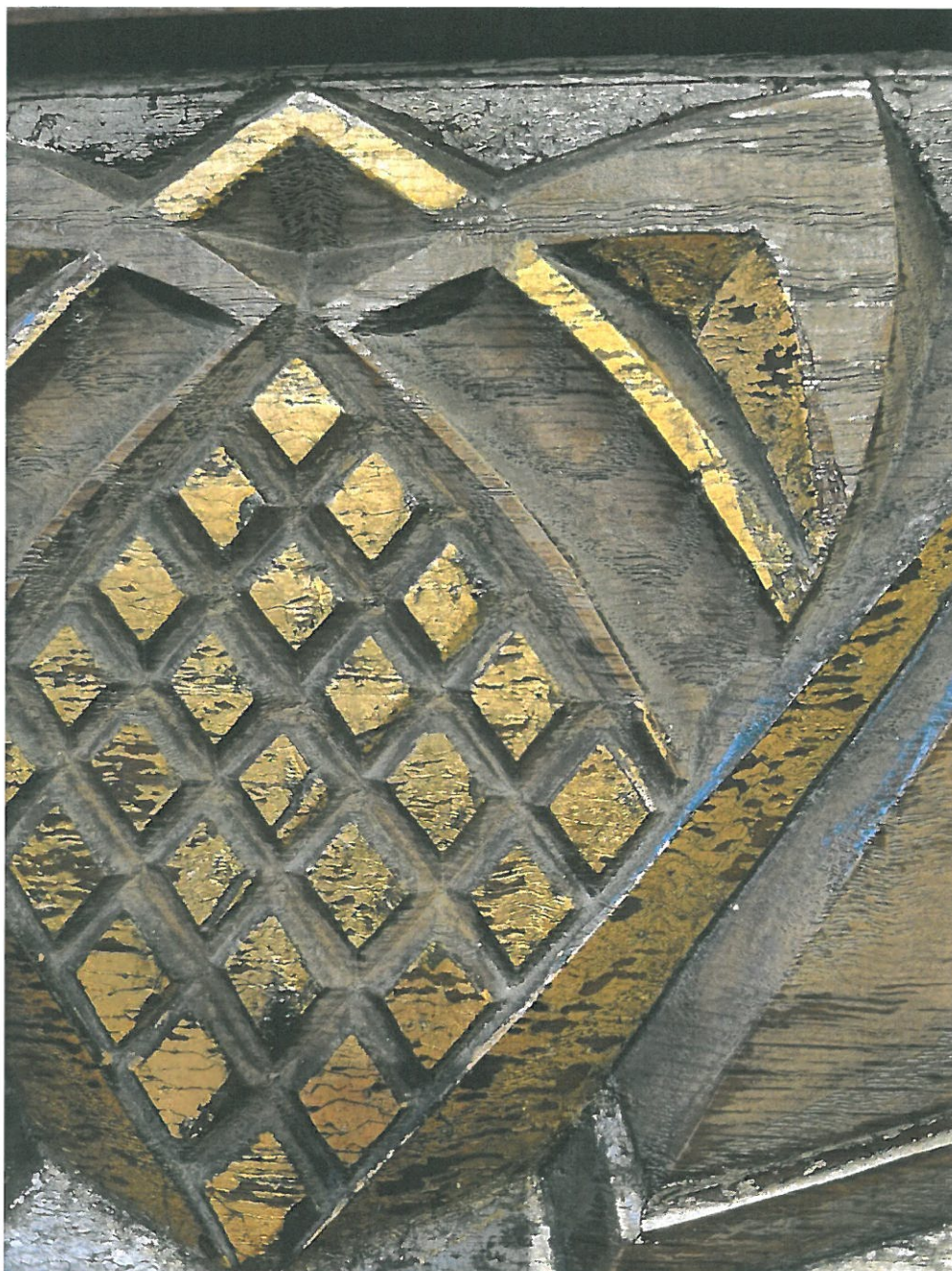
Fot. 38. Kościół pw. Matki Bożej Królowej Aniołów, Biały Dunajec. Zbliżenie na górny, reliefowy, złożony pas boazerii. Widoczne ślady złocień i lakierowania.



Fot. 39. Kościół pw. Matki Bożej Królowej Aniołów, Biały Dunajec. Zbliżenie na górny, reliefowy, złożony pas boazerii. Wymyte złocenia.



Fot. 40. Kościół pw. Matki Bożej Królowej Aniołów, Biały Dunajec. Drewniana rzeźba przedstawiająca św. Antoniego padewskiego z Dzieciątkiem i otwartą księgą.



Fot. 41. Kościół pw. Matki Bożej Królowej Aniołów, Biały Dunajec. Złożona podstawa pod drewnianą rzeźbę przedstawiającą św. Antoniego padewskiego z Dzieciątkiem i otwartą księgą.



Fot. 42. Kościół pw. Matki Bożej Królowej Aniołów, Biały Dunajec. Złożona podstawa pod drewnianą rzeźbę przedstawiającą św. Antoniego padewskiego z Dzieciątkiem i otwartą księgą.



Fot. 43. Kościół pw. Matki Bożej Królowej Aniołów, Biały Dunajec. Konfesjonał drewniany.




Fot. 44. Kościół pw. Matki Bożej Królowej Aniołów, Biały Dunajec. Widok ogólny od strony wschodniej.



Fot. 45. Kościół pw. Matki Bożej Królowej Aniołów, Biały Dunajec. Ambona drewniana ośmiokątna zdobiona pięcioma płaskorzeźbami przedstawiającymi czterech ewangelistów oraz św. Pawła.

7. BIBLIOGRAFIA

1. Biuletyn Informacyjny Konserwatorów Dzieł Sztuki, nr I, 2001.
2. Możdziej Z., Kościół pw. Matki Bożej Królowej Aniołów Biały Dunajec, 2023.
3. Mieczysław Stobierski Rzeźba, Wydawnictwo i Drukarnia Towarzystwa Słowaków w Polsce, Kraków 1999

Konserwator Dzieł Sztuki

Regina Mrowca-Kenar
mgr sztuki

