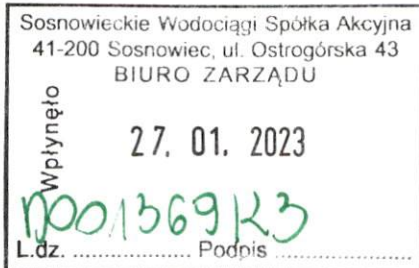


Adres do korespondencji:

TAURON Dystrybucja S.A.
Skrytka pocztowa nr 2708
40-337 Katowice

info@tauron-dystrybucja.pl
Infolinia: +48 32 606 0 616



1045686976

Odpowiedź na wniosek WP

Data pisma: 25.01.2023 r.
Sprawa: Przyłączenie do sieci
Obiekt: Przepompownia Ścieków
41-200 Sosnowiec
ul. Piotrkowska
Data wpływu wniosku: 18.01.2023 r.
Nr sprawy: 006880/2023/O07R02
Nr pisma: TD/BOP/2023-01-25/0000011



SOSNOWIECKIE WODOCIĄGI S.A.
ul. Ostrogórska 43
41-200 SOSNOWIEC

Szanowni Państwo,

przesyłamy Państwu dokumenty potrzebne do realizacji przyłączenia do sieci wraz z informacjami, co powinni Państwo zrobić z poszczególnymi dokumentami.

Jeżeli nie zdecydują się Państwo na realizację przyłączenia, prosimy, żeby nie podpisywali Państwo i nie odsyłali do nas żadnych dokumentów.

Nazwa dokumentu	Ilość egz.	Co należy zrobić, jeżeli zdecydują się Państwo na zawarcie umowy i realizację przyłączenia
Warunki przyłączenia nr WP/006880/2023/O07R02	1	Zostawić dla siebie.
Projekt umowy o przyłączenie nr UP/006880/2023/O07R02 Projekt umowy jest ważny do 23.02.2023 roku.	2	1. Prosimy sprawdzić swoje dane w umowach. Jeżeli są prawidłowe, prosimy podpisać umowy i przekazać nam obydwa egzemplarze. Jeżeli dane są nieprawidłowe, prosimy, żeby Państwo się z nami skontaktowali. 2. Prosimy zaznaczyć odpowiednią opcję w oświadczeniu dotyczącym „Statusu dużego przedsiębiorcy” w § 1 ust. 7 Umowy.
Kalkulacja opłaty za przyłączenie	2	Odesłać razem z projektem umowy.
Harmonogram realizacji przyłączenia obiektu	2	Odesłać razem z projektem umowy.
Ogólne Warunki Umowy o przyłączenie	1	Zostawić dla siebie.

Jak przekazać nam dokumenty

Dokumenty mogą nam Państwo przekazać:

- osobiście – do dowolnego Punktu Obsługi Klienta TAURON Dystrybucja,
- listownie – na nasz adres korespondencyjny.

Gdy nasz przedstawiciel podpisze umowę, jeden egzemplarz przekazemy Państwu.

TAURON Dystrybucja S.A.
ul. Podgórska 25A
31-035 Kraków

NIP: 611 020 28 60, REGON: 230179216
Kapitał zakładowy (wpłacony): 560 480 120,62 zł
Rejestracja: Sąd Rejonowy dla Krakowa Śródmieścia
XI Wydział Gospodarczy Krajowego Rejestru Sądowego
pod numerem KRS: 0000073321

tauron-dystrybucja.pl

Co dzieje się z zawartą umową

Zawartą umowę przekazemy do realizacji. Wykonawca skontaktuje się z Państwem, żeby uzgodnić szczegóły wykonania przyłączenia. Gdy wybudujemy i odbierzemy przyłączy, prześlemy Państwu fakturę. Szacujemy, że opłata za przyłączenie wyniesie 22747,01 zł brutto.

Informacje dodatkowe

Jeżeli Państwo przekażą nam podpisane umowy po terminie ważności projektu umowy, nie będziemy mogli ich podpisać. W tej sytuacji, będą Państwo musieli złożyć wniosek UP o zawarcie/zmianę umowy o przyłączenie, żebyśmy mogli przesłać Państwu nowy projekt umowy.

Więcej informacji na temat przyłączenia oraz wzory druków znajdą Państwo na naszej stronie www.tauron-dystrybcja.pl.

Mogą też Państwo zadzwonić na infolinię pod numer 32 606 0 616.

Z wyrazami szacunku

Pełnomocnik
TAURON Dystrybcja S.A.

R. Olejnik

Robert Olejnik

Załączniki:

1. Warunki przyłączenia nr WP/006880/2023/O07R02 – 1 egz.,
2. Mapa z lokalizacją przyłącza podstawowego – 1 egz.,
3. Mapa z lokalizacją przyłącza rezerwowego – 1 egz.,
4. Projekt umowy nr UP/006880/2023/O07R02 – 2 egz.,
5. Ogólne Warunki Umowy – 1 egz.

Będzin, 2023-01-24

WARUNKI PRZYŁĄCZENIA nr WP/006880/2023/O07R02 z dnia 2023-01-24

Obiekt: Przepompownia ścieków

Adres przyłączanego obiektu: ul. Piotrkowska dz. nr 421
41-200 Sosnowiec

Odpowiadając na wniosek z dnia 2023-01-18, zapewniamy przyłączenie do sieci TAURON Dystrybucja SA i dostawę energii elektrycznej o mocy przyłączeniowej:

Przyłącze 1: **50,0 kW** dla zasilania podstawowego, w **IV** grupie przyłączeniowej,

Przyłącze 2: **50,0 kW** dla zasilania rezerwowego, w **IV** grupie przyłączeniowej
na poniższych warunkach.

IA. Wymagania techniczne - przyłącze 1 (zasilanie podstawowe)

1. Miejsce przyłączenia: Pole nN w Stacji SN/nN 2S0706 Piotrkowska.
2. a) Miejsce dostarczania energii elektrycznej: Zaciski prądowe wyjściowe aparatu zalicznikowego.
b) Miejsce rozgraniczenia własności urządzeń elektroenergetycznych: Zaciski prądowe wyjściowe aparatu zalicznikowego.
3. Przyłączenie obiektu do sieci wymaga:
 - a) w zakresie przyłącza: wykonanie przyłącza kablowego kablem NA2XY-J 4x120 mm² o długości około 5 m, z pola rezerwowego rozdzielni nN w st. SN/nN nr BDJ20706 Piotrkowska do zestawu złączowo pomiarowego, które należy zabudować przy ścianie stacji transformatorowej.
 - b) w zakresie sieci: nie wymaga,
 - c) w zakresie przyłączanych urządzeń, instalacji Wnioskodawcy: wykonanie instalacji elektrycznej w obiekcie do miejsca rozgraniczenia własności kosztem i staraniem Przyłączanego Podmiotu.
4. Układ pomiarowo-rozliczeniowy na napięciu 0,4 kV:
 - a) rodzaj układu: bezpośredni,
 - b) miejsce zainstalowania: w zestawie złączowo-pomiarowym zlokalizowanym przy stacji transformatorowej.
5. Zabezpieczenia główne:
 - a) prąd znamionowy: 80A,
 - b) rodzaj: rozłącznik bezpiecznikowy,
 - c) lokalizacja: w szafce pomiarowej.
6. Dla doboru aparatury, spodziewaną wartość prądu zwarcia w miejscu dostarczania energii elektrycznej przyjąć wg obliczeń, jednak nie mniej niż 6 kA.
7. Wymagany stopień skompensowania mocy biernej, $\text{tg } \varphi \leq 0,4$.
8. Sieć nN pracuje w układzie: TN-C

IB. Wymagania techniczne - przyłącze 2 (zasilanie rezerwowe)

1. Miejsce przyłączenia: Pole nN w Stacji SN/nN 2S0741 Sielecka 3.
2. a) Miejsce dostarczania energii elektrycznej: Zaciski prądowe wyjściowe aparatu zalicznikowego.
b) Miejsce rozgraniczenia własności urządzeń elektroenergetycznych: Zaciski prądowe wyjściowe aparatu zalicznikowego.
3. Przyłączenie obiektu do sieci wymaga:
 - a) w zakresie przyłącza: wykonanie przyłącza kablowego kablem NA2XY-J 4x120 mm² o długości około 5 m, z pola rezerwowego rozdzielni nN w st. SN/nN nr BDJ20741 Sielecka 3 do zestawu złączowo pomiarowego, które należy zabudować przy ścianie stacji transformatorowej.
 - b) w zakresie sieci: nie wymaga,

- c) w zakresie przyłączanych urządzeń, instalacji Wnioskodawcy: wykonanie instalacji elektrycznej w obiekcie do miejsca rozgraniczenia własności kosztem i staraniem Przyłączonego Podmiotu.
4. Układ pomiarowo-rozliczeniowy na napięciu 0,4 kV:
- rodzaj układu: bezpośredni,
 - miejsce zainstalowania: w zestawie złączowo-pomiarowym zlokalizowanym przy stacji transformatorowej.
5. Zabezpieczenia główne (przedlicznikowe, ~~przebieżeniowe~~ zalicznikowe):*
- prąd znamionowy: 80 A,
 - rodzaj: rozłącznik bezpiecznikowy,
 - lokalizacja: w szafce pomiarowej.
6. Dla doboru aparatury, spodziewaną wartość prądu zwarcia w miejscu dostarczania energii elektrycznej przyjąć wg obliczeń, jednak nie mniej niż 10 kA.
7. Wymagany stopień skompensowania mocy biernej, $\text{tg } \varphi \leq 0,4$.
9. 8. Sieć nN pracuje w układzie: TN-C

II. Określa się następujące dopuszczalne czasy trwania przerw:

- czas trwania jednorazowej przerwy, tj. całkowitej, jednoczesnej przerwy w zasilaniu wszystkich miejsc dostarczania, nie przekraczający:
 - dla przerwy planowanej – 16 godz.,
 - przerwy nieplanowanej – 24 godz.,
- łączny czas trwania przerw w ciągu roku, stanowiący sumę czasów trwania przerw jednorazowych, tj. całkowitych jednoczesnych przerw w zasilaniu wszystkich miejsc dostarczania, nie przekraczający:
 - przerw planowanych – 35 godz.,
 - przerw nieplanowanych – 48 godz.

III. Termin ważności niniejszych warunków 2 lata od dnia ich doręczenia.

W przypadku zawarcia umowy o przyłączenie termin ważności niniejszych warunków przyłączenia wydłuża się na okres ważności umowy o przyłączenie.

Przygotował: Kurek Dariusz

Pełnomocnik
TAURON Dystrybucja S.A.

R. Olejnik

Robert Olejnik

Uwaga: Jeżeli mają Państwo pytania w sprawie warunków przyłączenia, prosimy, żeby skontaktowali się Państwo z nami na jeden z poniższych sposobów:

- poprzez infolinię 32 606 0 616,
- poprzez e-mail na info@tauron-dystrybucja.pl – prosimy, żeby w temacie wiadomości wpisali Państwo numer sprawy, a w treści wiadomości opisali pytania oraz podali swoje dane kontaktowe – wtedy skontaktujemy się z Państwem.

Prosimy, żeby w zgłoszeniu powołali się Państwo na numer sprawy WP/006880/2023/O07R02.

Informacje dodatkowe do warunków przyłączenia

- TAURON Dystrybucja S.A. zrealizuje zakres inwestycji określony w warunkach przyłączenia do miejsca rozgraniczenia własności urządzeń elektroenergetycznych, po zawarciu przez Wnioskodawcę umowy o przyłączenie do sieci.
- Instalacja elektryczna w przyłączanym obiekcie oraz urządzenia elektroenergetyczne i instalacje od obiektu do miejsca rozgraniczenia własności, winny być wykonane zgodnie z obowiązującymi przepisami i normami oraz wymaganiami określonymi w niniejszych Warunkach przyłączenia.
- Przyłączane przez Wnioskodawcę urządzenia nie mogą wprowadzać do sieci lub instalacji innych użytkowników systemu zakłóceń o poziomie wyższym niż dopuszczalne, określone w przepisach (np. wahania napięcia lub odkształcenia jego przebiegu).
- Dopuszcza się realizację dostaw energii elektrycznej na potrzeby zasilania placu budowy wnioskowanego obiektu na podstawie zgłoszenia gotowości instalacji do przyłączenia dla placu budowy.
- Dopuszczalny poziom zmienności parametrów technicznych energii elektrycznej: parametry techniczne w miejscu dostarczania energii elektrycznej winny być zgodne z aktualnie obowiązującymi przepisami –

Rozporządzenie Ministra Gospodarki w sprawie szczegółowych warunków funkcjonowania systemu elektroenergetycznego.

6. Określony w warunkach przyłączenia sposób zasilania nie zapewnia bezprzerwowej dostawy energii elektrycznej. Urządzenia wymagające zasilania bezprzerwowego należy zaopatrzyć we własne, niezależne źródło energii, podłączone w sposób uniemożliwiający podanie napięcia do sieci przedsiębiorstwa energetycznego.
7. Warunki przyłączenia zostały określone dla standardowych parametrów energii elektrycznej określonych w ustawie Prawo energetyczne.
8. W przypadku użytkowania odbiorników o charakterze indukcyjnym prowadzone będą rozliczenia za ponadumowny pobór energii biernej wg zasad określonych w Taryfie dla energii elektrycznej w zakresie dystrybucji energii elektrycznej TAURON Dystrybucja S.A.
9. W przypadku kolizji projektowanego obiektu z istniejącymi urządzeniami elektroenergetycznymi, Wnioskodawca winien zwrócić się do Wydziału Eksploatacji z wnioskiem o określenie warunków przebudowy tych urządzeń.
10. Wymagania dotyczące rozwiązań technicznych stosowanych na terenie działalności TAURON Dystrybucja S.A. ujęte w formie standaryzacji dostępne są na stronie www.tauron-dystrybucja.pl

Umowa nr UP/006880/2023/O07R02
o przyłączenie do sieci dystrybucyjnej
TAURON Dystrybucja S.A.

Profil dla krajowej

pomiędzy:

Przyłączany Podmiot:	TAURON Dystrybucja:
<p>SOSNOWIECKIE WODOCIĄGI S.A. NIP: 6440011382</p> <p>Adres: ul. Ostrogórska 43, 41-200 Sosnowiec Telefon:</p> <p>Adres korespondencyjny: ul. Ostrogórska 43, 41-200 Sosnowiec</p> <p>Reprezentowane przez:</p> <p>Kopczyński Paweł Piotr – Prezes Zarządu Nawrocka Iwona Bogusława – Członek Zarządu</p>	<p>TAURON Dystrybucja S.A.</p> <p>Adres: ul. Podgórska 25A, 31-035 Kraków,</p> <p>Adres korespondencyjny: Oddział Będzin / Wydział Przyłączeń, 42-500 Będzin ul. Małobądzka 141</p> <p>Wpisana do KRS prowadzonego przez Sąd Rejonowy dla Krakowa Śródmieścia XI Wydział Gospodarczy KRS: 0000073321; NIP: 6110202860; REGON: 230179216; kapitał zakładowy: 560 480 120,62 zł; kapitał wpłacony: 560 480 120,62 zł;</p> <p>Infolinia: 32 606 0 616 e-mail: info@tauron-dystrybucja.pl</p> <p>TAURON Dystrybucja S.A. jest „dużym przedsiębiorcą” w rozumieniu przepisów ustawy z dnia 8 marca 2013 r. o przeciwdziałaniu nadmiernym opóźnieniom w transakcjach handlowych.</p>

zwanych również dalej **Stronami**, została zawarta Umowa następującej treści:

§ 1

1. Przedmiotem Umowy jest przyłączenie do sieci dystrybucyjnej **TAURON Dystrybucja** obiektu: **Przepompownia Ścieków**, zwanego dalej Obiektem, który jest zlokalizowany w miejscowości: 41-200 Sosnowiec ul. Piotrkowska, z mocą przyłączeniową:
 - 1.1. Dla przyłącza nr 1 (podstawowe): **50,0 kW**, przy planowanym poborze energii elektrycznej w ilości 132000,0 kWh rocznie, zaliczonym do **IV** grupy przyłączeniowej.
 - 1.2. Dla przyłącza nr 2 (rezerwowe): **50,0 kW**, przy planowanym poborze energii elektrycznej w ilości 132000,0 kWh rocznie, zaliczonym do **IV** grupy przyłączeniowej.
2. Umowa niniejsza zostaje zawarta na podstawie warunków przyłączenia z dnia: **2023-01-24** znak: **WP/006880/2023/O07R02**, stanowiących załącznik do niniejszej Umowy, zwanych dalej Warunkami przyłączenia.
3. Miejsce lokalizacji układu pomiarowo-rozliczeniowego zostało określone w pkt IA 4 b) oraz IB 4 b) Warunków przyłączenia.
4. Miejsce rozgraniczenia własności urządzeń elektroenergetycznych między **TAURON Dystrybucja** i **Przyłączanym Podmiotem** zostało określone odrębnie dla poszczególnych przyłączy w pkt. IA 2 b) oraz IB 2 b) Warunków przyłączenia.
5. Zakres niezbędnych prac dla przyłączenia obiektu opisanego w ust. 1, wynikający z Warunków przyłączenia, obejmuje:
 - 5.1. Po stronie **TAURON Dystrybucja**: prace określone w pkt IA 3 a) i b) oraz IB 3 a) i b) Warunków przyłączenia,
 - 5.2. Po stronie **Przyłączanego Podmiotu**: prace określone w pkt IA 3 c) oraz IB 3 c) Warunków przyłączenia.
6. **Przyłączany Podmiot** oświadcza, że posiada tytuł prawny do korzystania z Obiektu, którym jest: **Dzierżawa** oraz, że do dnia zawarcia niniejszej Umowy nie nastąpiły żadne zmiany w tytule prawnym w stosunku do stanu ujawnionego w dokumencie przedłożonym wraz z wnioskiem o określenie warunków przyłączenia. Ponadto, **Przyłączany Podmiot** oświadcza, że nadmieniony tytuł prawny upoważnia go do dokonania czynności prawnych związanych z przyłączeniem Obiektu do sieci **TAURON Dystrybucja**, o których mowa w §2.

7. Przyłączany Podmiot oświadcza, że posiada/nie posiada (~~skreślić niepotrzebne~~) status dużego przedsiębiorcy w rozumieniu Ustawy z dnia 8 marca 2013 r. o przeciwdziałaniu nadmiernym opóźnieniom w transakcjach handlowych.

§ 2

Podstawowe obowiązki **Stron** w procesie realizacji przyłączenia:

1. **TAURON Dystrybucja** zobowiązuje się do:
 - 1.1. zrealizowania prac określonych w §1 ust. 5 pkt 5.1.,
 - 1.2. zrealizowania obowiązków określonych w Ogólnych warunkach umowy o przyłączenie w §2 ust. 1.
2. **Przyłączany Podmiot** zobowiązuje się do:
 - 2.1. zrealizowania obowiązków określonych w Ogólnych warunkach umowy o przyłączenie w §2 ust. 2.

§ 3

1. Realizacja przyłączenia Obiektu nastąpi w terminie do **2024-07-24** z zachowaniem postanowień Harmonogramu przyłączenia, stanowiącego załącznik do niniejszej umowy, z zastrzeżeniem ustępów poniższych.
2. Przyłączany Podmiot zobowiązany jest do wykonania prac określonych w §1 ust.5 pkt. 5.2. Umowy w terminie do **2024-07-24**
3. Sprawdzenie instalacji **Przyłączanego Podmiotu**, przyłączanej do sieci może odbyć się podczas montażu układu pomiarowo-rozliczeniowego.

Umowę sporządził: Kurek Dariusz w dniu 2023-01-24

TAURON Dystrybucja

Przyłączany Podmiot

.....
Data, czytelny podpis lub pieczęć

.....
Data, czytelny podpis lub pieczęć

UWAGA:

1. Niniejszy projekt umowy jest ofertą w rozumieniu art. 66 §1 Kodeksu Cywilnego, która wiąże do **23.03.2023r. TAURON Dystrybucja** może odmówić zawarcia umowy w formie przedstawionej w niniejszym projekcie umowy, jeżeli **Przyłączany Podmiot** dostarczy do **TAURON Dystrybucja** podpisane egzemplarze projektu umowy po tym dniu. Jeżeli po upływie ww. daty, ale w okresie ważności warunków przyłączenia **Przyłączany Podmiot** wyrazi wolę zawarcia umowy o przyłączenie, to może wystąpić o przygotowanie zaktualizowanego projektu umowy, który będzie stanowił nową ofertę.
2. **TAURON Dystrybucja** informuje, że niniejszy dokument do czasu jego podpisania przez **Przyłączany Podmiot** jest projektem umowy o przyłączenie, a co się z tym wiąże **Przyłączanemu Podmiotowi** przysługuje prawo negocjacji zapisów zawartych w niniejszym projekcie umowy.



Kalkulacja opłaty za przyłączenie

1. Opłata za przyłączenie wynosi:

Opłata za przyłączenie brutto [zł]	22747,01
Opłata za przyłączenie netto [zł]	18493,5
Stawka podatku VAT [%]	23

W tym:

Opłata za przyłączenie dla Przyłącza nr 1 netto [zł]	3193,5
Opłata za przyłączenie dla Przyłącza nr 2 netto [zł]	153000,00

2. Opłata za przyłączenie ustalona została w oparciu o Taryfę dla energii elektrycznej w zakresie dystrybucji energii elektrycznej TAURON Dystrybucja S.A. aktualną na dzień przygotowania projektu umowy o przyłączenie oraz stawki podatku od towarów i usług aktualnych na dzień przygotowania projektu umowy.
3. Stawki opłaty za przyłączenie wg Taryfy dla energii elektrycznej w zakresie dystrybucji energii elektrycznej TAURON Dystrybucja S.A., przyjęte do wyznaczenia opłaty za przyłączenie:

Grupa przyłączeniowa	Stawka opłaty netto – S_p [zł/kW]	
	Przyłącze napowietrzne	Przyłącze kablowe
IV, V i VI*	30,73	63,87
VI**	8,93	

* - wysokość stawki w przypadku, gdy budowane jest przyłącze.

** - wysokość stawki w przypadku podłączenia do istniejącej sieci.

4. Dane techniczne przyjęte do wyznaczenia opłaty za przyłączenie:

Przyłącze nr 1

Moc przyłączeniowa – P_p [kW]	Moc przyłączeniowa istniejąca – P_d [kW]
50,0	0,0
Długość przyłącza*** - D [m]	Długość przyłącza*** powyżej 200 m
10,0	0,0

*** - długość przyłącza wyznaczana jako długość rzutu poziomego przyłącza napowietrzego lub długość trasy przyłącza kablowego.

Przyłącze nr 2

Moc przyłączeniowa – P_p [kW]	Moc przyłączeniowa istniejąca – P_d [kW]
50,0	0,0
Długość przyłącza*** - D [m]	Długość przyłącza*** powyżej 200 m
0,0	0,0

*** - długość przyłącza wyznaczana jako długość rzutu poziomego przyłącza napowietrzego lub długość trasy przyłącza kablowego

5. Metodyka wyznaczenia opłaty za przyłączenie dla Przyłącza podstawowego:

$$O_p = (P_p - P_d) * S_p + O_d$$

 O_p – opłata za przyłączenie netto [zł], P_p – moc przyłączeniowa [kW], P_d – moc przyłączeniowa istniejąca (dotychczasowa moc do odliczenia) [kW], S_p – stawka opłaty dla przyłącza kablowego lub napowietrzego [zł/kW], O_d – opłata dodatkowa wynikająca z długości przyłącza powyżej 200 m wyliczana w następujący sposób: **28,02 zł** (dla przyłącza napowietrzego) oraz **37,94 zł** (dla przyłącza kablowego) za każdy metr powyżej 200 metrów długości przyłącza.

- 5.1. Wysokość opłaty za przyłączenie może ulec zmianie w przypadku zmiany:

- mocy przyłączeniowej,
- długości przyłącza powyżej 200 m,
- stawki podatku VAT.



W takim przypadku **TAURON Dystrybucja** przekaże **Przyłączanemu Podmiotowi** nową Kalkulację opłaty za przyłączenie uwzględniającą zaistniałe zmiany.

6 Metodyka wyznaczenia opłaty za przyłączenie dla **Przyłącza rezerwowego**:

$$O_p = N_{rz}$$

O_p – opłata za przyłączenie netto [zł],

N_{rz} – rzeczywiste nakłady poniesione na budowę przyłącza, ustalone po zakończeniu prac w sieci dystrybucyjnej.

W nakładach o których mowa powyżej uwzględnia się wydatki ponoszone na wykonanie prac projektowych i geodezyjnych, uzgadnianie dokumentacji, uzyskanie pozwoleń na budowę, zakup materiałów do budowy odcinków sieci służących do przyłączania podmiotów do sieci z uwzględnieniem długości tych odcinków, roboty budowlano-montażowe wraz z nadzorem, wykonanie niezbędnych prób, a także koszty uzyskania praw do nieruchomości oraz zajęcia terenu, niezbędnych do budowy lub eksploatacji urządzeń.

6.1 Wysokość opłaty za przyłączenie może ulec zmianie w przypadku zmiany:

- mocy przyłączeniowej,
- długości przyłącza,
- cen urządzeń i kosztów usług,
- technologii i materiałów użytych do realizacji przyłączenia,
- kosztów uzyskania praw do nieruchomości oraz zajęcia terenu,
- stawki podatku VAT.

W takim przypadku **TAURON Dystrybucja** przekaże **Przyłączanemu Podmiotowi** nową Kalkulację opłaty za przyłączenie uwzględniającą zaistniałe zmiany.

- 7 Należność należy regulować na konto bankowe wskazane na fakturze w terminie 30 dni od daty wystawienia faktury. **TAURON Dystrybucja** dostarczy **Przyłączanemu Podmiotowi** fakturę nie później niż 7 dni przed terminem płatności oznaczonym na fakturze. W przypadku, gdy termin określony w zdaniu poprzednim nie zostanie zachowany, **TAURON Dystrybucja** na wniosek **Przyłączonego Podmiotu** odstąpi od naliczania odsetek za opóźnienie w płatności.
- 8 Podstawa prawna naliczenia opłaty za przyłączenie: Ustawa Prawo energetyczne art. 7 ust 8.

Harmonogram realizacji przyłączenia obiektu

1. Zakres niezbędnych prac dla przyłączenia obiektu opisanego w ust. 1, wynikający z wymienionych w ust. 2 warunków przyłączenia, obejmuje:
 - 1.1 Po stronie **TAURON Dystrybucja**:
 - 1.1.1 Dla zasilania podstawowego w terminie do: **2024-07-24**
 - a) Wykonanie przyłącza kablowego kablem NA2XY-J 4x120 mm² o długości około 5 m, z pola rezerwowego rozdzielni nN w st. SN/nN nr BDJ20706 Piotrkowska do zestawu złączowo pomiarowego, które należy zabudować przy ścianie stacji transformatorowej.,
 - b) Nie wymaga.
 - 1.1.2 Dla zasilania rezerwowego w terminie do :
 - a) Wykonanie przyłącza kablowego kablem NA2XY-J 4x120 mm² o długości około 5 m, z pola rezerwowego rozdzielni nN w st. SN/nN nr BDJ20741 Sielecka 3 do zestawu złączowo pomiarowego, które należy zabudować przy ścianie stacji transformatorowej.
 - b) Nie wymaga.
 - 1.2 Po stronie **Przyłączanego Podmiotu**:
 - 1.2.1 Dla zasilania podstawowego w terminie: nie później niż 14 dni przed **2024-07-24**: wykonanie instalacji elektrycznej w obiekcie do miejsca rozgraniczenia własności kosztem i staraniem Przyłączanego Podmiotu,
 - 1.2.2 Dla zasilania rezerwowego w terminie: nie później niż 14 dni przed **2024-07-24**: wykonanie instalacji elektrycznej w obiekcie do miejsca rozgraniczenia własności kosztem i staraniem Przyłączanego Podmiotu.
2. Zakres niezbędnych czynności dla realizacji przyłączenia, określonych w umowie o przyłączenie obejmuje:
 - 2.1 Po stronie **Przyłączanego Podmiotu**:
 - 2.1.1 zawarcie przez Przyłączany Podmiot umowy o świadczenie usług dystrybucji energii elektrycznej lub umowy kompleksowej dla dostarczania energii do Obiektu.



Umowa nr UP/006880/2023/O07R02
o przyłączenie do sieci dystrybucyjnej
TAURON Dystrybucja S.A.

Pole na kancelarię

pomiędzy:

Przyłączany Podmiot:	TAURON Dystrybucja:
<p>SOSNOWIECKIE WODOCIĄGI S.A. NIP: 6440011382</p> <p>Adres: ul. Ostrogórska 43, 41-200 Sosnowiec Telefon:</p> <p>Adres korespondencyjny: ul. Ostrogórska 43, 41-200 Sosnowiec</p> <p>Reprezentowane przez:</p> <p>Kopczyński Paweł Piotr – Prezes Zarządu</p> <p>Nawrocka Iwona Bogusława – Członek Zarządu</p>	<p>TAURON Dystrybucja S.A.</p> <p>Adres: ul. Podgórska 25A, 31-035 Kraków,</p> <p>Adres korespondencyjny: Oddział Będzin / Wydział Przyłączeń, 42-500 Będzin ul. Małobądzka 141</p> <p>Wpisana do KRS prowadzonego przez Sąd Rejonowy dla Krakowa Śródmieścia XI Wydział Gospodarczy KRS: 0000073321; NIP: 6110202860; REGON: 230179216; kapitał zakładowy: 560 480 120,62 zł; kapitał wpłacony: 560 480 120,62 zł;</p> <p>Infolinia: 32 606 0 616 e-mail: info@tauron-dystrybucja.pl</p> <p>TAURON Dystrybucja S.A. jest „dużym przedsiębiorcą” w rozumieniu przepisów ustawy z dnia 8 marca 2013 r. o przeciwdziałaniu nadmiernym opóźnieniom w transakcjach handlowych.</p>

zwanych również dalej **Stronami**, została zawarta Umowa następującej treści:

§ 1

- Przedmiotem Umowy jest przyłączenie do sieci dystrybucyjnej **TAURON Dystrybucja** obiektu: **Przepompownia Ścieków**, zwanego dalej Obiektem, który jest zlokalizowany w miejscowości: 41-200 Sosnowiec ul. Piotrkowska, z mocą przyłączeniową:
 - Dla przyłącza nr 1 (podstawowe): **50,0 kW**, przy planowanym poborze energii elektrycznej w ilości 132000,0 kWh rocznie, zaliczonym do **IV** grupy przyłączeniowej.
 - Dla przyłącza nr 2 (rezerwowe): **50,0 kW**, przy planowanym poborze energii elektrycznej w ilości 132000,0 kWh rocznie, zaliczonym do **IV** grupy przyłączeniowej.
- Umowa niniejsza zostaje zawarta na podstawie warunków przyłączenia z dnia: **2023-01-24** znak: **WP/006880/2023/O07R02**, stanowiących załącznik do niniejszej Umowy, zwanych dalej Warunkami przyłączenia.
- Miejsce lokalizacji układu pomiarowo-rozliczeniowego zostało określone w pkt IA 4 b) oraz IB 4 b) Warunków przyłączenia.
- Miejsce rozgraniczenia własności urządzeń elektroenergetycznych między **TAURON Dystrybucja** i **Przyłączanym Podmiotem** zostało określone odrębnie dla poszczególnych przyłączy w pkt. IA 2 b) oraz IB 2 b) Warunków przyłączenia.
- Zakres niezbędnych prac dla przyłączenia obiektu opisanego w ust. 1, wynikający z Warunków przyłączenia, obejmuje:
 - Po stronie **TAURON Dystrybucja**: prace określone w pkt IA 3 a) i b) oraz IB 3 a) i b) Warunków przyłączenia,
 - Po stronie **Przyłączanego Podmiotu**: prace określone w pkt IA 3 c) oraz IB 3 c) Warunków przyłączenia.
- Przyłączany Podmiot** oświadcza, że posiada tytuł prawny do korzystania z Obiektu, którym jest: **Dzierżawa** oraz, że do dnia zawarcia niniejszej Umowy nie nastąpiły żadne zmiany w tytule prawnym w stosunku do stanu ujawnionego w dokumencie przedłożonym wraz z wnioskiem o określenie warunków przyłączenia. Ponadto, **Przyłączany Podmiot** oświadcza, że nadmieniony tytuł prawny upoważnia go do dokonania czynności prawnych związanych z przyłączeniem Obiektu do sieci **TAURON Dystrybucja**, o których mowa w §2.

7. Przyłączany Podmiot oświadcza, że posiada/nie posiada (skreślić niepotrzebne) status dużego przedsiębiorcy w rozumieniu Ustawy z dnia 8 marca 2013 r. o przeciwdziałaniu nadmiernym opóźnieniom w transakcjach handlowych.

§ 2

Podstawowe obowiązki **Stron** w procesie realizacji przyłączenia:

1. **TAURON Dystrybucja** zobowiązuje się do:
 - 1.1. zrealizowania prac określonych w §1 ust. 5 pkt 5.1.,
 - 1.2. zrealizowania obowiązków określonych w Ogólnych warunkach umowy o przyłączenie w §2 ust. 1.
2. **Przyłączany Podmiot** zobowiązuje się do:
 - 2.1. zrealizowania obowiązków określonych w Ogólnych warunkach umowy o przyłączenie w §2 ust. 2.

§ 3

1. Realizacja przyłączenia Obiektu nastąpi w terminie do **2024-07-24** z zachowaniem postanowień Harmonogramu przyłączenia, stanowiącego załącznik do niniejszej umowy, z zastrzeżeniem ustępów poniższych.
2. Przyłączany Podmiot zobowiązany jest do wykonania prac określonych w §1 ust.5 pkt. 5.2. Umowy w terminie do **2024-07-24**
3. Sprawdzenie instalacji **Przyłączanego Podmiotu**, przyłączanej do sieci może odbyć się podczas montażu układu pomiarowo-rozliczeniowego.

Umowę sporządził: Kurek Dariusz w dniu 2023-01-24

TAURON Dystrybucja

Przyłączany Podmiot

.....
Data, czytelny podpis lub pieczęć

.....
Data, czytelny podpis lub pieczęć

UWAGA:

1. Niniejszy projekt umowy jest ofertą w rozumieniu art. 66 §1 Kodeksu Cywilnego, która wiąże do **23.03.2023r. TAURON Dystrybucja** może odmówić zawarcia umowy w formie przedstawionej w niniejszym projekcie umowy, jeżeli **Przyłączany Podmiot** dostarczy do **TAURON Dystrybucja** podpisane egzemplarze projektu umowy po tym dniu. Jeżeli po upływie ww. daty, ale w okresie ważności warunków przyłączenia **Przyłączany Podmiot** wyrazi wolę zawarcia umowy o przyłączenie, to może wystąpić o przygotowanie zaktualizowanego projektu umowy, który będzie stanowił nową ofertę.
2. **TAURON Dystrybucja** informuje, że niniejszy dokument do czasu jego podpisania przez **Przyłączany Podmiot** jest projektem umowy o przyłączenie, a co się z tym wiąże **Przyłączanemu Podmiotowi** przysługuje prawo negocjacji zapisów zawartych w niniejszym projekcie umowy.

Kalkulacja opłaty za przyłączenie

1. Opłata za przyłączenie wynosi:

Opłata za przyłączenie brutto [zł]	22747,01
Opłata za przyłączenie netto [zł]	18493,5
Stawka podatku VAT [%]	23

W tym:

Opłata za przyłączenie dla Przyłącza nr 1 netto [zł]	3193,5
Opłata za przyłączenie dla Przyłącza nr 2 netto [zł]	153000,00

2. Opłata za przyłączenie ustalona została w oparciu o Taryfę dla energii elektrycznej w zakresie dystrybucji energii elektrycznej TAURON Dystrybucja S.A. aktualną na dzień przygotowania projektu umowy o przyłączenie oraz stawki podatku od towarów i usług aktualnych na dzień przygotowania projektu umowy.
3. Stawki opłaty za przyłączenie wg Taryfy dla energii elektrycznej w zakresie dystrybucji energii elektrycznej TAURON Dystrybucja S.A., przyjęte do wyznaczenia opłaty za przyłączenie:

Grupa przyłączeniowa	Stawka opłaty netto – S_p [zł/kW]	
	Przyłącze napowietrzne	Przyłącze kablowe
IV, V i VI*	30,73	63,87
VI**	8,93	

* - wysokość stawki w przypadku, gdy budowane jest przyłącze.

** - wysokość stawki w przypadku podłączenia do istniejącej sieci.

4. Dane techniczne przyjęte do wyznaczenia opłaty za przyłączenie:

Przyłącze nr 1

Moc przyłączeniowa – P_p [kW]	Moc przyłączeniowa istniejąca – P_d [kW]
50,0	0,0
Długość przyłącza*** - D [m]	Długość przyłącza*** powyżej 200 m
10,0	0,0

*** - długość przyłącza wyznaczana jako długość rzutu poziomego przyłącza napowietrzego lub długość trasy przyłącza kablowego.

Przyłącze nr 2

Moc przyłączeniowa – P_p [kW]	Moc przyłączeniowa istniejąca – P_d [kW]
50,0	0,0
Długość przyłącza*** - D [m]	Długość przyłącza*** powyżej 200 m
0,0	0,0

*** - długość przyłącza wyznaczana jako długość rzutu poziomego przyłącza napowietrzego lub długość trasy przyłącza kablowego

5. Metodyka wyznaczenia opłaty za przyłączenie dla Przyłącza podstawowego:

$$O_p = (P_p - P_d) * S_p + O_d$$

 O_p – opłata za przyłączenie netto [zł], P_p – moc przyłączeniowa [kW], P_d – moc przyłączeniowa istniejąca (dotychczasowa moc do odliczenia) [kW], S_p – stawka opłaty dla przyłącza kablowego lub napowietrzego [zł/kW], O_d – opłata dodatkowa wynikająca z długości przyłącza powyżej 200 m wyliczana w następujący sposób: **28,02 zł** (dla przyłącza napowietrzego) oraz **37,94 zł** (dla przyłącza kablowego) za każdy metr powyżej 200 metrów długości przyłącza.

- 5.1. Wysokość opłaty za przyłączenie może ulec zmianie w przypadku zmiany:

- mocy przyłączeniowej,
- długości przyłącza powyżej 200 m,
- stawki podatku VAT.



W takim przypadku **TAURON Dystrybucja** przekaże **Przyłączanemu Podmiotowi** nową Kalkulację opłaty za przyłączenie uwzględniającą zaistniałe zmiany.

6 Metodyka wyznaczenia opłaty za przyłączenie dla **Przyłącza rezerwowego**:

$$O_p = N_{rz}$$

O_p – opłata za przyłączenie netto [zł],

N_{rz} – rzeczywiste nakłady poniesione na budowę przyłącza, ustalone po zakończeniu prac w sieci dystrybucyjnej.

W nakładach o których mowa powyżej uwzględnia się wydatki ponoszone na wykonanie prac projektowych i geodezyjnych, uzgadnianie dokumentacji, uzyskanie pozwoleń na budowę, zakup materiałów do budowy odcinków sieci służących do przyłączania podmiotów do sieci z uwzględnieniem długości tych odcinków, roboty budowlano-montażowe wraz z nadzorem, wykonanie niezbędnych prób, a także koszty uzyskania praw do nieruchomości oraz zajęcia terenu, niezbędnych do budowy lub eksploatacji urządzeń.

6.1 Wysokość opłaty za przyłączenie może ulec zmianie w przypadku zmiany:

- mocy przyłączeniowej,
- długości przyłącza,
- cen urządzeń i kosztów usług,
- technologii i materiałów użytych do realizacji przyłączenia,
- kosztów uzyskania praw do nieruchomości oraz zajęcia terenu,
- stawki podatku VAT.

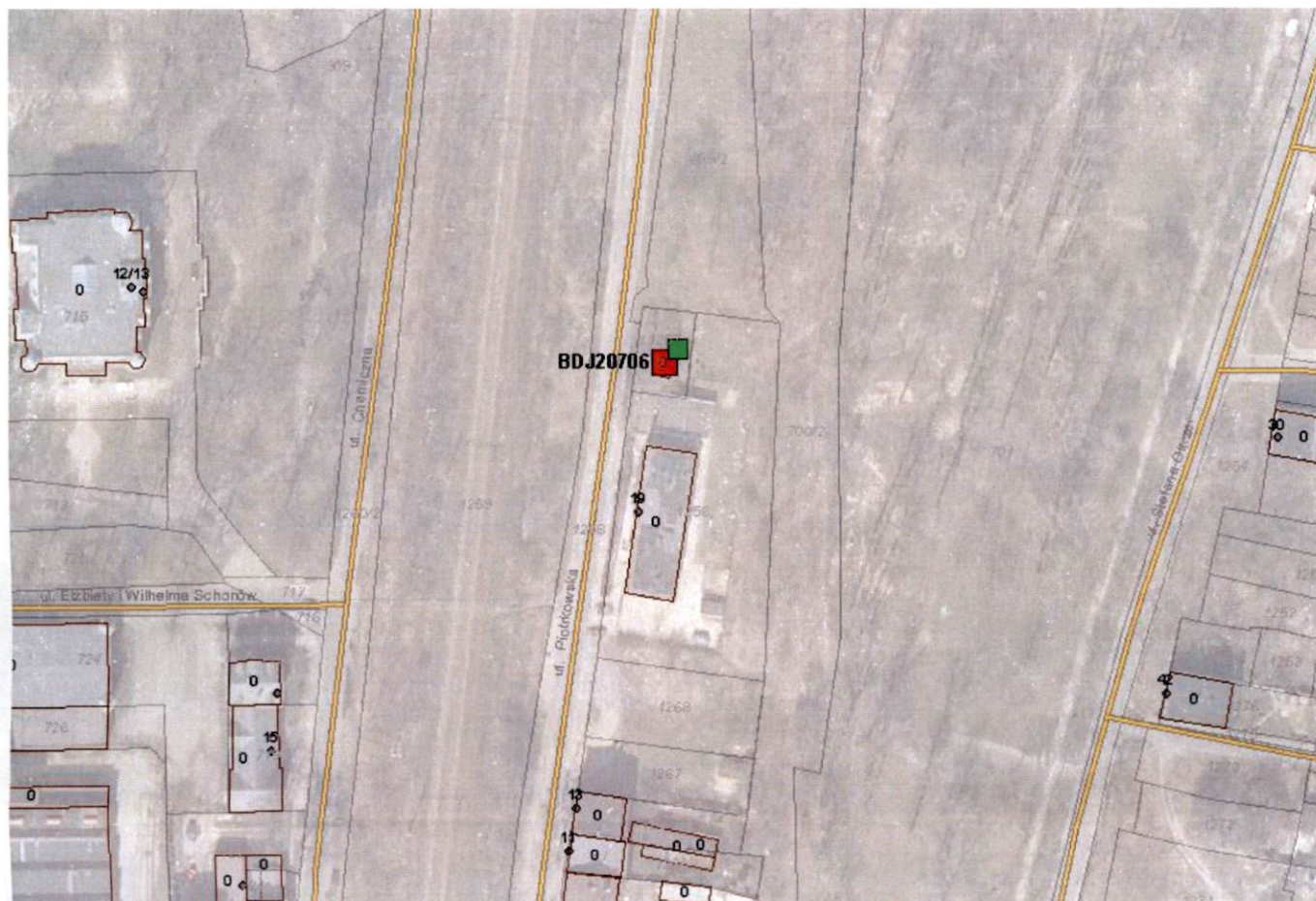
W takim przypadku **TAURON Dystrybucja** przekaże **Przyłączanemu Podmiotowi** nową Kalkulację opłaty za przyłączenie uwzględniającą zaistniałe zmiany.

- 7 Należność należy regulować na konto bankowe wskazane na fakturze w terminie 30 dni od daty wystawienia faktury. **TAURON Dystrybucja** dostarczy **Przyłączanemu Podmiotowi** fakturę nie później niż 7 dni przed terminem płatności oznaczonym na fakturze. W przypadku, gdy termin określony w zdaniu poprzednim nie zostanie zachowany, **TAURON Dystrybucja** na wniosek **Przyłączonego Podmiotu** odstąpi od naliczania odsetek za opóźnienie w płatności.
- 8 Podstawa prawna naliczenia opłaty za przyłączenie: Ustawa Prawo energetyczne art. 7 ust 8.

Harmonogram realizacji przyłączenia obiektu

1. Zakres niezbędnych prac dla przyłączenia obiektu opisanego w ust. 1, wynikający z wymienionych w ust. 2 warunków przyłączenia, obejmuje:
 - 1.1 Po stronie **TAURON Dystrybucja**:
 - 1.1.1 Dla zasilania podstawowego w terminie do: **2024-07-24**
 - a) Wykonanie przyłącza kablowego kablem NA2XY-J 4x120 mm² o długości około 5 m, z pola rezerwowego rozdzielni nN w st. SN/nN nr BDJ20706 Piotrkowska do zestawu złączowo pomiarowego, które należy zabudować przy ścianie stacji transformatorowej.,
 - b) Nie wymaga.
 - 1.1.2 Dla zasilania rezerwowego w terminie do :
 - a) Wykonanie przyłącza kablowego kablem NA2XY-J 4x120 mm² o długości około 5 m, z pola rezerwowego rozdzielni nN w st. SN/nN nr BDJ20741 Sielecka 3 do zestawu złączowo pomiarowego, które należy zabudować przy ścianie stacji transformatorowej.
 - b) Nie wymaga.
 - 1.2 Po stronie **Przyłączanego Podmiotu**:
 - 1.2.1 Dla zasilania podstawowego w terminie: nie później niż 14 dni przed **2024-07-24**: wykonanie instalacji elektrycznej w obiekcie do miejsca rozgraniczenia własności kosztem i staraniem Przyłączanego Podmiotu,
 - 1.2.2 Dla zasilania rezerwowego w terminie: nie później niż 14 dni przed **2024-07-24**: wykonanie instalacji elektrycznej w obiekcie do miejsca rozgraniczenia własności kosztem i staraniem Przyłączanego Podmiotu.
2. Zakres niezbędnych czynności dla realizacji przyłączenia, określonych w umowie o przyłączenie obejmuje:
 - 2.1 Po stronie **Przyłączanego Podmiotu**:
 - 2.1.1 zawarcie przez Przyłączany Podmiot umowy o świadczenie usług dystrybucji energii elektrycznej lub umowy kompleksowej dla dostarczania energii do Obiektu.

Mapa z lokalizacją przyłącza



Mapa z lokalizacją przyłącza



Ogólne warunki umowy o przyłączenie do sieci dystrybucyjnej TAURON Dystrybucja S.A. dla odbiorców przyłączanych do sieci niskiego napięcia

§ 1 Postanowienia ogólne

1. Przedmiotem niniejszych „Ogólnych warunków umowy o przyłączenie do sieci dystrybucyjnej TAURON Dystrybucja S.A.”, (dalej OWU) jest określenie podstawowych zasad realizacji Umowy o przyłączenie do sieci TAURON Dystrybucja S.A. (dalej Umowa).
2. OWU stanowią integralną część Umowy o przyłączenie.
3. Użyte w OWU oraz w Umowie pojęcia oznaczają:
 - 3.1 **Przyłączany Podmiot** – podmiot ubiegający się o przyłączenie obiektu do sieci TAURON Dystrybucja S.A.
 - 3.2 **TAURON Dystrybucja** – TAURON Dystrybucja S.A.
 - 3.3 **Strony, Strona Umowy** – łączne określenie Przyłączanego Podmiotu i TAURON Dystrybucja.
 - 3.4 **Konsument** – osoba fizyczna dokonująca z przedsiębiorcą czynności prawnej niezwiązanej bezpośrednio z jej działalnością gospodarczą lub zawodową, występująca jako Strona Umowy.
 - 3.5 **Obiekt** – określony w Umowie obiekt, o którego przyłączenie ubiega się Przyłączany Podmiot.
 - 3.6 **Warunki przyłączenia** – warunki przyłączenia określone przez TAURON Dystrybucja dla realizacji przyłączenia Obiektu.
 - 3.7 **Harmonogram przyłączenia** – opracowany przez TAURON Dystrybucja harmonogram realizacji prac niezbędnych dla realizacji przyłączenia Obiektu.

§ 2 Podstawowe obowiązki Stron dla realizacji Umowy

1. TAURON Dystrybucja zobowiązuje się do:
 - 1.1. opracowania, zgodnie z Warunkami przyłączenia, dokumentacji techniczno-prawnej oraz do uzyskania niezbędnych decyzji administracyjnych, w tym decyzji wymaganych zgodnie z ustawą – Prawo budowlane, zezwalających na budowę sieci elektroenergetycznych niezbędnych dla przyłączenia Obiektu, lub zgłoszenia właściwemu organowi, zgodnie z ustawą – Prawo budowlane,
 - 1.2. zrealizowania prac niezbędnych dla przyłączenia Obiektu,
 - 1.3. przeprowadzenia wymaganych prób i odbiorów w zakresie zrealizowanych prac dla przyłączenia Obiektu,
 - 1.4. przeprowadzenia sprawdzenia urządzeń elektroenergetycznych i instalacji Przyłączanego Podmiotu, w zakresie zgodności z Warunkami przyłączenia.
 - 1.5. przyłączenia urządzeń elektroenergetycznych i instalacji (Obiektu) Przyłączanego Podmiotu do sieci TAURON Dystrybucja.
2. Przyłączany Podmiot zobowiązuje się do:
 - 2.1. opracowania dokumentacji techniczno-prawnej w zakresie instalacji elektrycznej w Obiekcie oraz urządzeń elektroenergetycznych i instalacji od Obiektu do miejsca rozgraniczenia własności zgodnie z Warunkami przyłączenia,
 - 2.2. wykonania własnym kosztem i staraniem instalacji elektrycznej w Obiekcie oraz urządzeń elektroenergetycznych i instalacji od Obiektu do miejsca rozgraniczenia własności, zgodnie z obowiązującymi przepisami i normami oraz wymaganiami określonymi w Warunkach przyłączenia, w terminie określonym w Umowie,
 - 2.3. zlecenia wykonania pomiarów i sprawdzenia instalacji elektrycznej zgodnie z wymogami przepisów prawa,
 - 2.4. nieodpłatnego udostępnienia TAURON Dystrybucja lub działającemu w imieniu TAURON Dystrybucja wykonawcy, posiadanej nieruchomości do celów i w zakresie niezbędnym do budowy lub rozbudowy sieci i przyłączy związanych z realizacją przedmiotu Umowy,
 - 2.5. umożliwienia TAURON Dystrybucja w obrębie swojej nieruchomości budowy i rozbudowy sieci w zakresie niezbędnym do realizacji przyłączenia,

- 2.6. informowania TAURON Dystrybucja o wszelkich okolicznościach mogących doprowadzić do naruszenia terminu określonego w Umowie, a na wezwanie TAURON Dystrybucja przedłożenia w terminie 14 dni od otrzymania wezwania - deklaracji, określającej termin gotowości Obiektu do przyłączenia. W przypadku niedostarczenia deklaracji, TAURON Dystrybucja może wstrzymać realizację swoich obowiązków Umowy z przyczyn leżących po stronie Przyłączanego Podmiotu do czasu otrzymania deklaracji,
 - 2.7. przedłożenia kopii pozwolenia na budowę lub kopii zgłoszenia budowy Obiektu do właściwego organu administracyjnego (dla przypadku przyłączania placu budowy),
 - 2.8. usunięcia w wyznaczonym terminie usterek wskazanych w protokole sprawdzenia przyłączanej instalacji, jeżeli takowe zostaną stwierdzone,
 - 2.9. wykonania prac określonych w Umowie w terminach wskazanych w Harmonogramie przyłączenia.
3. Strony zobowiązują się do współpracy w zakresie niezbędnym do prawidłowego wykonania Umowy, a w tym niezwłocznego, wzajemnego informowania się w formie pisemnej o:
 - 3.1 o wszelkich istotnych zmianach okoliczności związanych z realizacją Umowy,
 - 3.2 wystąpieniu przeszkód w realizacji przedmiotu Umowy, o czasie ich trwania i przewidywanych skutkach,
 - 3.3 o zmianie danych adresowych i kontaktowych.

§ 3 Termin realizacji przyłączenia

1. Realizacja przyłączenia Obiektu nastąpi z zachowaniem postanowień Harmonogramu przyłączenia, stanowiącego załącznik do Umowy, z zastrzeżeniem ustępów poniższych.
2. Terminy wskazane w Harmonogramie przyłączenia zostaną przez TAURON Dystrybucja dochowane, jeżeli Przyłączany Podmiot wykona wszystkie swoje obowiązki, od których zależy wykonanie przyłączenia zgodnie z Harmonogramem przyłączenia.
3. W przypadku przekroczenia terminów wskazanych w Harmonogramie przyłączenia, TAURON Dystrybucja wezwie Przyłączany Podmiot na piśmie, wyznaczając dodatkowy termin do wykonania obowiązków wynikających z Umowy, z zagrożeniem że po jego bezskutecznym upływie będzie uprawniony do odstąpienia od Umowy. W takiej sytuacji termin realizacji przyłączenia może ulec przesunięciu odpowiednio o czas wyznaczony na realizację obowiązków wynikających z Umowy, oraz o czas uzasadniony możliwościami organizacyjnymi TAURON Dystrybucja w związku ze zmienionym Harmonogramem przyłączenia, a zwłaszcza w związku z koniecznością wykonania innych umów o przyłączenie w terminie dla nich ustalonym.
4. Strony akceptują, iż termin realizacji przyłączenia oraz inne terminy określone w Harmonogramie przyłączenia, zostały określone przy założeniu, że uzyskanie tytułu prawnego upoważniającego do wejścia na nieruchomość osoby trzeciej i prowadzenia prac, których wykonanie warunkuje realizację przyłączenia, nie będzie wymagało wdrożenia postępowań administracyjnych, sądowo-administracyjnych lub cywilnych (w tym, zmierzających do uregulowania stanu prawnego nieruchomości).
5. W przypadku zaistnienia potrzeby wdrożenia postępowań administracyjnych, sądowo-administracyjnych lub cywilnych, a w szczególności w przypadku braku zgody właścicieli lub użytkowników wieczystych nieruchomości – na ustanowienie na rzecz TAURON Dystrybucja służebności przesyłu na nieruchomościach (które to służebności są konieczne w celu realizacji przyłączenia) – w zakresie niezbędnym do przyłączenia instalacji Przyłączanego Podmiotu, pomimo proponowania przez TAURON Dystrybucja wynagrodzenia z tytułu ustanowienia odpłatnej służebności przesyłu na warunkach rynkowych, termin realizacji przyłączenia ustalony w Harmonogramie przyłączenia,

- ulegnie przesunięciu o czas trwania tego postępowania, przy czym TAURON Dystrybucja doloży należytej staranności w celu jak najszybszego zakończenia postępowania.
6. Termin realizacji przyłączenia może ulec przesunięciu o okres, w którym realizacja przyłączenia nie będzie możliwa albo będzie istotnie utrudniona wskutek działania siły wyższej, rozumianej jako zdarzenie nagłe, nieprzewidywalne i niezależne od woli Stron, któremu nie można było się przeciwstawić.
 7. O wystąpieniu okoliczności, wskazanych w ust. 5 lub ust. 6, TAURON Dystrybucja zobowiązany jest niezwłocznie zawiadomić Przyłączany Podmiot na piśmie ze wskazaniem prognozowanego okresu, o jaki realizacja przyłączenia może ulec przesunięciu.
 8. O zakończeniu postępowań, o których mowa w ust. 5, TAURON Dystrybucja zobowiązany jest niezwłocznie zawiadomić Przyłączany Podmiot na piśmie, ze wskazaniem nowego terminu realizacji przyłączenia.
 9. Podpisana przez Strony Umowa stanowi podstawę do rozpoczęcia realizacji prac projektowych i budowlano – montażowych, na zasadach określonych w Umowie.
 10. Umowa obowiązuje do dnia wykonania wynikających z niej obowiązków, z wyłączeniem postanowień Warunków przyłączenia lub jej rozwiązania lub odstąpienia od niej, z zastrzeżeniem, iż postanowienia regulujące skutki odstąpienia od Umowy - obowiązują pomimo odstąpienia od Umowy.
 11. Warunki przyłączenia obowiązują do dnia odłączenia Obiektu od sieci TAURON Dystrybucja lub do czasu zrealizowania innych Warunków przyłączenia dla Obiektu.

§ 4 Opłaty za przyłączenie

1. Wysokość opłaty za przyłączenie oraz zasady jej wyznaczania określa załącznik do Umowy „Kalkulacja opłaty za przyłączenie”.
2. Opłatę za przyłączenie do sieci ustala się w oparciu o Taryfę dla energii elektrycznej w zakresie dystrybucji energii elektrycznej **TAURON Dystrybucja S.A.** aktualną na dzień przygotowania projektu Umowy oraz stawek podatku od towarów i usług aktualnych na dzień przygotowania projektu Umowy. W razie zmiany stawek podatku od towarów i usług - wysokość opłaty za przyłączenie ulegnie odpowiedniej zmianie.
3. W przypadku, gdyby z uwagi na zmianę stawek podatku od towarów i usług doszło do podwyższenia wysokości opłaty za przyłączenie do sieci – Konsument ma prawo do odstąpienia od Umowy bez ponoszenia jakichkolwiek kosztów w terminie 14 dni od dnia powiadomienia Konsumenta przez TAURON Dystrybucja o zmianie wysokości opłaty za przyłączenie.
4. Przyłączany Podmiot wniesie opłatę za przyłączenie na podstawie faktury VAT wystawionej przez TAURON Dystrybucja. Faktura VAT zostanie wystawiona na podstawie protokołu odbioru po wykonaniu prac niezbędnych dla przyłączenia Obiektu lub na podstawie zawartej Umowy w przypadku, gdy po stronie TAURON Dystrybucja nie będzie konieczności dokonania zmian w sieci celem realizacji przyłączenia.
5. Za datę sprzedaży dla opłaty za przyłączenie uznaje się datę sporządzenia protokołu odbioru, o którym mowa w ust 4 lub datę zawarcia Umowy w przypadku, gdy po stronie TAURON Dystrybucja nie będzie konieczności dokonania zmian w sieci celem realizacji przyłączenia.
6. Za datę zapłaty uznaje się datę uznania rachunku bankowego TAURON Dystrybucja.
7. **TAURON Dystrybucja** oświadcza, że rachunek bankowy, który zostanie wskazany na fakturze dla celów rozliczeń w ramach wykonania Umowy, jest (albo najpóźniej w chwili wystawienia faktury będzie) zawarty – jako numer rachunku rozliczeniowego **TAURON Dystrybucja** wskazany w zgłoszeniu identyfikacyjnym lub zgłoszeniu aktualizacyjnym i potwierdzony przy wykorzystaniu STIR w rozumieniu Ustawy z dnia 29 sierpnia 1997 r. – Ordynacja podatkowa (Dz. U. z 2019 r., poz. 900 z późn. zm.) – w wykazie podmiotów zarejestrowanych jako podatnicy VAT, prowadzonym w postaci elektronicznej przez Szefa Krajowej Administracji Skarbowej („biała lista podatników VAT”).

8. Aktualna taryfa zatwierdzana jest przez Prezesa Urzędu Regulacji Energetyki i publikowana w Biuletynie Urzędu Regulacji Energetyki. Taryfa dostępna jest na stronie internetowej www.tauron-dystrybucja.pl.
9. W przypadkach i na zasadach prawem przewidzianych TAURON Dystrybucja ma prawo do naliczenia i dochodzenia odsetek ustawowych.

§ 5 Dostarczanie energii elektrycznej

1. Rozpoczęcie dostarczania energii elektrycznej wg parametrów określonych w Warunkach przyłączenia nastąpi po spełnieniu poniższych wymagań:
 - 1.1 zrealizowaniu przez Strony obowiązków określonych w Umowie,
 - 1.2 pozytywnym wyniku sprawdzenia przez TAURON Dystrybucja urządzeń elektroenergetycznych i instalacji Przyłączanego Podmiotu,
 - 1.3 zawarciu przez Przyłączany Podmiot umowy o świadczenie usług dystrybucji energii elektrycznej lub umowy kompleksowej dla dostarczania energii do Obiektu
2. Przewidywany termin zawarcia przez Przyłączany Podmiot umowy o świadczenie usług dystrybucji energii elektrycznej lub umowy kompleksowej określa się na 14 dni od daty realizacji Umowy.
3. Umowa jest zawarta w celu umożliwienia dostarczania energii elektrycznej Przyłączanemu Podmiotowi na podstawie umowy o świadczenie usług dystrybucji energii elektrycznej i umowy sprzedaży lub na podstawie umowy kompleksowej. Niniejsza umowa jednak nie zastępuje ww. umów.
4. Strony ustalają, że Przyłączany Podmiot zawrze z TAURON Dystrybucja umowę o świadczenie usług dystrybucji energii elektrycznej i umowę sprzedaży ze sprzedawcą lub umowę kompleksową ze sprzedawcą (obejmującą także świadczenie usług dystrybucji energii elektrycznej przez TAURON Dystrybucja) w terminie o którym mowa w ust 2, przy czym termin ten ulegnie przesunięciu w razie zmiany daty realizacji przedmiotu Umowy stosownie do postanowień Harmonogramu przyłączenia.
5. Przyłączany Podmiot może wskazać inny podmiot uprawniony do zawarcia umowy o świadczenie usług dystrybucji energii elektrycznej i umowy sprzedaży lub umowy kompleksowej, w oparciu o przyłączenie dokonane na podstawie Umowy.
6. Strony uzgadniają, że w przypadku
 - 6.1 niewywiązania się przez Przyłączany Podmiot ze zobowiązania do zawarcia umowy o świadczenie usług dystrybucji energii elektrycznej i umowy sprzedaży lub umowy kompleksowej, bądź też
 - 6.2 nie zawarcia takich umów przez inny podmiot wskazany zgodnie z ust. 5, bądź też
 - 6.3 zawarcia takiej umowy w sposób wskazujący na brak zamiaru korzystania z usług dystrybucji energii elektrycznej w zakresie uzasadnionym postanowieniami niniejszej umowy (w szczególności w razie wypowiedzenia lub odstąpienia do tej umowy niezwłocznie po jej zawarciu lub też w razie zawarcia tej umowy z mocą umowną rażąco niższą od mocy przyłączeniowej),
 TAURON Dystrybucja poniósł szkodę, w szczególności wskutek braku uzyskiwania dochodu z tytułu świadczonych usług dystrybucji przy wykorzystaniu elementów sieci wybudowanych w celu wykonania niniejszej Umowy, to TAURON Dystrybucja przysługuje uprawnienie do dochodzenia jej naprawienia w pełnej wysokości, na zasadach ogólnych.
7. Postanowienia niniejszego paragrafu nie wyłączają uprawnień Przyłączanego Podmiotu wynikających z postanowień Umowy regulujących konsekwencje zaistnienia siły wyższej.

§ 6 Odpowiedzialność Stron, rozwiązanie Umowy

1. W przypadku niewykonania lub nienależytego wykonania zobowiązań wynikających z Umowy, każda ze Stron ponosi odpowiedzialność za szkodę poniesioną przez drugą Stronę na

- zasadach ogólnych, wynikających z przepisów Kodeksu cywilnego z zastrzeżeniem postanowień ustępów poniżej.
2. Jeżeli TAURON Dystrybucja z powodu niedochowania należytej staranności nie wykonuje zobowiązań wynikających z Umowy w terminie (jest w zwłoce z wykonaniem zobowiązania), Przyłączany Podmiot jest uprawniony do naliczenia kary umownej w wysokości 0,1% szacowanej opłaty za przyłączenie brutto za każdy dzień zwłoki. Łączna wysokość kary umownej dla Konsumenta nie może przekroczyć wysokości szacowanej opłaty za przyłączenie.
 3. Jeżeli Przyłączany Podmiot z powodu niedochowania należytej staranności nie wykonuje zobowiązań wynikających z Umowy w terminie (jest w zwłoce z wykonaniem zobowiązania), TAURON Dystrybucja jest uprawniony do naliczenia kary umownej w wysokości 0,1% szacowanej opłaty za przyłączenie brutto za każdy dzień zwłoki. Łączna wysokość kary umownej dla Konsumenta nie może przekroczyć wysokości szacowanej opłaty za przyłączenie.
 4. W przypadku opóźnienia płatności przez jedną ze Stron, druga Strona może żądać odsetek w wysokości ustawowej, na zasadach ogólnych.
 5. Strony uprawnione są do żądania odszkodowania uzupełniającego, gdyby kara umowna, liczona w myśl postanowień ust. 2 lub 3 nie pokrywała szkody poniesionej przez Stronę uprawnioną do naliczenia kary umownej.
 6. Niezależnie od postanowień niniejszego paragrafu, każda ze Stron Umowy może od niej odstąpić w przypadkach i w sposób określony w prawie, w szczególności Kodeksem cywilnym.
 7. Niezależnie od możliwości odstąpienia przez TAURON Dystrybucja od Umowy na podstawie ust. 6 - TAURON Dystrybucja może od Umowy odstąpić, jeżeli:
 - 7.1 Przyłączany Podmiot, wbrew złożonemu oświadczeniu, nie posiada tytułu prawnego do Obiektu, o którym mowa w § 1 ust. 6 Umowy,
 - 7.2 Przyłączany Podmiot utraci tytuł prawny do Obiektu,
 - 7.3 Przyłączany Podmiot nie przedstawi, na żądanie TAURON Dystrybucja, dokumentu potwierdzającego tytuł prawny do Obiektu o którym mowa w § 1 ust. 6 Umowy, w terminie 30 dni od otrzymania pisemnego żądania w tym przedmiocie,
 - 7.4 Przyłączany Podmiot z powodu niedochowania należytej staranności nie wykona w terminie, któregośkolwiek z obowiązków umownych pomimo uprzedniego wezwania go do wykonania tego obowiązku na piśmie i wyznaczenia Przyłączanemu Podmiotowi dodatkowego co najmniej 14-dniowego terminu do wykonania obowiązku,
 - 7.5 Przyłączany Podmiot z powodu niedochowania należytej staranności nie wykona w terminie prac określonych w Harmonogramie przyłączenia, pomimo uprzedniego wezwania go do wykonania tych prac na piśmie i wyznaczenia Przyłączanemu Podmiotowi dodatkowego co najmniej 14-dniowego terminu do wykonania tych prac.
 8. Uprawnienie do odstąpienia od Umowy TAURON Dystrybucja może wykonać w ciągu 6 (sześciu) miesięcy od dnia powzięcia wiedzy o wystąpieniu zdarzenia uprawniającego do złożenia oświadczenia o odstąpieniu od Umowy - nie później jednak, niż do upływu 6 (sześciu) lat od dnia zawarcia niniejszej umowy.
 9. Przyłączany Podmiot może od Umowy odstąpić, z powodu rezygnacji z przyłączenia do sieci dystrybucyjnej Obiektu - do dnia realizacji przyłączenia obiektu.
 10. Przyłączany Podmiot ma prawo do odstąpienia od Umowy, jeśli TAURON Dystrybucja z powodu niedochowania należytej staranności nie wykonuje zobowiązań wynikających z Umowy w terminie, pomimo bezskutecznego upływu wyznaczonego TAURON Dystrybucja co najmniej 14-dniowego dodatkowego terminu na wykonanie zobowiązania.
 11. Odstąpienie od Umowy wymaga zachowania formy pisemnej pod rygorem nieważności, z zastrzeżeniem, że powyższy rygor nieważności nie dotyczy odstąpienia od Umowy, o którym mowa w ust. 13.
 12. Skutki odstąpienia reguluje Kodeks Cywilny. Jednakże w wypadku odstąpienia od Umowy dokonanego zarówno przez TAURON Dystrybucja jak i przez Przyłączany Podmiot z innych przyczyn niż przyczyna określona w ust. 10 - Przyłączany Podmiot zobowiązany będzie do zwrotu wydatków poniesionych przez TAURON Dystrybucja na realizację prac i czynności dla przyłączenia Obiektu. Z kolei TAURON Dystrybucja zwróci Przyłączanemu Podmiotowi wniesioną opłatę za przyłączenie. W takim wypadku TAURON Dystrybucja ureguluje należność Przyłączanego Podmiotu z tytułu zwrotu opłaty za przyłączenie w formie potrącenia z wierzytelnością TAURON Dystrybucja z tytułu zwrotu wydatków. Jeżeli wydatki są niższe od uiszczonych opłaty za przyłączenie - TAURON Dystrybucja zwróci Przyłączanemu Podmiotowi różnicę. Powyższy obowiązek zwrotu wydatków poniesionych przez TAURON Dystrybucja nie dotyczy przypadku odstąpienia od Umowy, o którym mowa w ust. 13.
 13. Konsument ma prawo odstąpić od niniejszej Umowy w terminie 14 dni od dnia zawarcia Umowy, bez podania jakiegokolwiek przyczyny.
 14. Aby skorzystać z prawa odstąpienia od Umowy określonego w ust. 13, Konsument musi poinformować TAURON Dystrybucja o swojej decyzji o odstąpieniu od niniejszej Umowy w drodze jednoznacznego oświadczenia (na przykład pismo wysłane pocztą lub pocztą elektroniczną - dane do kontaktu: TAURON Dystrybucja S.A. Skrytka pocztowa 2708, 40-337 Katowice, tel. 32 606 0 616, e-mail: info@tauron-dystrybucja.pl
 15. W celu odstąpienia od Umowy określonego w ust. 13 - Konsument może skorzystać z wzoru formularza odstąpienia od Umowy stanowiącego załącznik do Umowy, jednak nie jest to obowiązkowe. Aby zachować termin do odstąpienia od Umowy, wystarczy, aby Konsument wysłał informację dotyczącą wykonania przysługującego Konsumentowi prawa odstąpienia od Umowy przed upływem terminu do odstąpienia od Umowy.
 16. W przypadku odstąpienia od Umowy określonego w ust. 13 TAURON Dystrybucja zwróci Konsumentowi wszystkie otrzymane płatności niezwłocznie, a w każdym przypadku nie później niż 14 dni od dnia, w którym TAURON Dystrybucja został poinformowany o decyzji o wykonaniu prawa odstąpienia od Umowy przez Konsumenta. Zwrotu płatności TAURON Dystrybucja dokona przy użyciu takich samych sposobów płatności, jakie zostały przez Konsumenta użyte w pierwotnej transakcji, chyba że Konsument wyraźnie zgodził się na inne rozwiązanie; w każdym przypadku Konsument nie poniesie żadnych opłat w związku z tym zwrotem.
 17. Jeżeli Konsument chce, aby wykonywanie usługi przyłączenia do sieci dystrybucyjnej rozpoczęło się przed upływem terminu do odstąpienia od Umowy, o którym mowa w ust. 13, to musi złożyć TAURON Dystrybucja wyraźne oświadczenie zawierające takie żądanie (np. przez podpisanie oświadczenia wg wzoru udostępnionego przez TAURON Dystrybucja).
 18. Jeżeli Konsument zażądał, aby wykonywanie usługi przyłączenia do sieci dystrybucyjnej rozpoczęło się przed upływem terminu do odstąpienia od Umowy, a następnie wykonał prawo odstąpienia od Umowy, to zapłaci TAURON Dystrybucja kwotę proporcjonalną do zakresu świadczeń spełnionych do chwili, w której Konsument poinformował TAURON Dystrybucja o odstąpieniu od Umowy.
 19. Konsument może wyrazić zgodę na wykonanie w pełni przez TAURON Dystrybucja usługi przyłączenia do sieci dystrybucyjnej przed upływem terminu do odstąpienia od Umowy (np. przez podpisanie oświadczenia udostępnionego przez TAURON Dystrybucja) jednakże w chwili całkowitego spełnienia świadczenia przez TAURON Dystrybucja Konsument utraci prawo odstąpienia od Umowy, o którym mowa w ust. 13.
 20. Umowa może zostać rozwiązana w każdym czasie za porozumieniem Stron. Jeżeli rozwiązanie Umowy za porozumieniem ma nastąpić po dniu poniesienia przez którąkolwiek ze Stron wydatków na realizację przedmiotu Umowy w całości lub w części, w porozumieniu Strony określą zasady rozliczenia tych wydatków.

§ 7 Zmiany w Umowie

1. Z zastrzeżeniem odmiennych postanowień wynikających z Umowy, przeniesienie praw lub obowiązków jednej ze Stron,

wynikających z Umowy, na osobę trzecią wymaga pisemnej zgody drugiej Strony, pod rygorem nieważności.

2. Druga Strona, wyrażając zgodę na przeniesienie praw lub obowiązków wynikających z Umowy na osobę trzecią może uzależnić swoją zgodę od spełnienia przez Stronę dokonującą przeniesienia praw lub obowiązków wynikających z Umowy, określonych warunków lub przesłanek.
3. Wszelkie zmiany i uzupełnienia Umowy wymagają formy pisemnej pod rygorem nieważności.
4. W sprawach nieuregulowanych w Umowie stosuje się przepisy:
 - 4.1 Ustawy z dnia 10 kwietnia 1997 r. Prawo energetyczne wraz z przepisami wykonawczymi,
 - 4.2 Ustawy z dnia 7 lipca 1994 r. Prawo budowlane,
 - 4.3 Kodeksu cywilnego,
 - 4.4 Taryfy dla energii elektrycznej w zakresie dystrybucji energii elektrycznej TAURON Dystrybucja S.A.,
 - 4.5 Instrukcji Ruchu i Eksploatacji Sieci Dystrybucyjnej TAURON Dystrybucja S.A., dostępnej na stronie TAURON Dystrybucja www.tauron-dystrybucja.pl

§ 8 Informacje Poufne

1. Przyłączany Podmiot nieodwołalnie i bezwarunkowo zobowiązuje się do zachowania w ścisłej tajemnicy Informacji Poufnych w rozumieniu niniejszego paragrafu oraz zobowiązuje się traktować je i chronić jak tajemnicę przedsiębiorstwa w rozumieniu ustawy z dnia 16 kwietnia 1993 roku o zwalczaniu nieuczciwej konkurencji.
2. Przez Informacje Poufne należy rozumieć wszelkie informacje (w tym przekazane lub pozyskane w formie ustnej, pisemnej, elektronicznej i każdej innej) związane z Umową (w tym także sam fakt jej zawarcia), uzyskane w trakcie negocjacji warunków Umowy, w trakcie postępowań mających na celu zawarcie Umowy oraz w trakcie jej realizacji, bez względu na to, czy zostały one udostępnione Przyłączanemu Podmiotowi w związku z zawarciem lub wykonywaniem Umowy, czy też zostały pozyskane przy tej okazji w inny sposób, w szczególności informacje o charakterze finansowym, gospodarczym, ekonomicznym, prawnym, technicznym, organizacyjnym, handlowym, administracyjnym, marketingowym, w tym dotyczące TAURON Dystrybucja, a także innych podmiotów, w szczególności tych, z którymi TAURON Dystrybucja pozostaje w stosunku dominacji lub zależności oraz, z którymi jest powiązany kapitałowo lub umownie (Informacje Poufne).
3. Przyłączany Podmiot nie może bez uprzedniej pisemnej zgody TAURON Dystrybucja ujawniać, upubliczniać, przekazywać ani w inny sposób udostępniać osobom trzecim lub wykorzystywać do celów innych niż realizacja Umowy, jakichkolwiek Informacji Poufnych.
4. Zobowiązanie do zachowania poufności nie ma zastosowania do Informacji Poufnych:
 - 4.1. które są dostępne Przyłączanemu Podmiotowi przed ich ujawnieniem Przyłączanemu Podmiotowi przez TAURON Dystrybucja;
 - 4.2. które zostały uzyskane z wyraźnym wyłączeniem przez TAURON Dystrybucja zobowiązania Przyłączanego Podmiotu do zachowania poufności;
 - 4.3. które zostały uzyskane od osoby trzeciej, która uprawniona jest do udzielenia takich informacji;
 - 4.4. których ujawnienie wymagane jest na podstawie bezwzględnie obowiązujących przepisów prawa lub na podstawie żądania uprawnionych władz;
 - 4.5. które stanowią informacje powszechnie znane.
5. W zakresie niezbędnym do realizacji Umowy, Przyłączany Podmiot może ujawniać Informacje Poufne swoim pracownikom lub osobom, którymi posługuje się przy wykonywaniu Umowy, pod warunkiem, że przed jakimkolwiek takim ujawnieniem zobowiąże te osoby do zachowania poufności na zasadach określonych w Umowie. Za działania lub zaniechania takich osób Przyłączany Podmiot ponosi odpowiedzialność, jak za działania i zaniechania własne.

§ 9 Rozpatrywanie reklamacji

1. Przyłączany Podmiot w sytuacji nienależytego wykonywania Umowy przez TAURON Dystrybucja ma prawo zgłoszenia reklamacji. Reklamacje należy kierować do: TAURON Dystrybucja S.A. Skrytka pocztowa 2708, 40-337 Katowice, tel. 32 606 0 616, e-mail: info@tauron-dystrybucja.pl
2. TAURON Dystrybucja ma obowiązek rozpatrzenia reklamacji Przyłączanego Podmiotu nie później niż w terminie 30 dni od dnia otrzymania reklamacji.
3. Umowa podlega prawu polskiemu i zgodnie z nim powinna być interpretowana.
4. Spory mogące wyniknąć przy wykonywaniu postanowień Umowy, Strony będą starały się rozstrzygnąć na drodze polubownej, co w żadnym przypadku nie oznacza zapisu na sąd polubowny. W przypadku, gdy osiągnięcie porozumienia w myśl postanowień ust. 4 nie następuje, wszelkie spory związane z realizacją Umowy rozstrzygać będzie sąd powszechny właściwy rzeczowo i miejscowo zgodnie z przepisami Kodeksu postępowania cywilnego.
5. Konsument ma możliwość skorzystania z pozasądowych sposobów rozpatrywania reklamacji i dochodzenia roszczeń. Informacje dotyczące tych możliwości oraz zasad dostępu do tych procedur dostępne są w siedzibach oraz na stronach internetowych powiatowych (miejskich) rzeczników konsumentów, organizacji społecznych, do których zadań statutowych należy ochrona konsumentów, Wojewódzkich Inspektoratów Inspekcji Handlowej oraz pod adresem internetowym Urzędu Ochrony Konkurencji i Konsumentów www.uokik.gov.pl/wazne_adresy.php. Powyższe postanowienie nie oznacza zapisu na sąd polubowny.
6. W przypadku, gdy złożona przez Odbiorcę reklamacja dotycząca dostarczania energii elektrycznej nie zostanie uwzględniona przez TAURON Dystrybucja, Odbiorcy przysługuje, w terminie 14 dni od dnia otrzymania powiadomienia o nieuwzględnieniu reklamacji, prawo do wystąpienia z wnioskiem o rozwiązanie sporu do Koordynatora do spraw negocjacji działającego przy Prezesie Urzędu Regulacji Energetyki, prowadzącego postępowania w sprawie pozasądowego rozstrzygnięcia sporów z przedsiębiorstwami energetycznymi. Informacje o Koordynatorze do spraw negocjacji działającego przy Prezesie URE można znaleźć na stronie internetowej www.ure.gov.pl lub uzyskać w Urzędzie Regulacji Energetyki Al. Jerozolimskie 181, 02-222 Warszawa.
7. TAURON Dystrybucja oświadcza, że stosuje się do zbioru praktyk opracowanych przez Urząd Regulacji Energetyki "Dobre praktyki przedsiębiorstw energetycznych sprzedawców energii elektrycznej i Operatorów Systemów Dystrybucyjnych", z którymi można zapoznać się na stronie www.ure.gov.pl



Adres do korespondencji:
TAURON Dystrybucja S.A.
ul. Filarowa 18
43-300 Bielsko-Biala
www.tauron-dystrybucja.pl

OPLATA POBRANA
TAXE PERÇUE – POLOGNE
Umowa z Poczta Polską S.A.
ID nr 8077.1 z dnia 04.01.2008 r.

F



R

(00)259007734154335477



(00)259007734154335477

(00)259007734154335477



Poczta Polska

Opłata pobrana _____ zł _____ gr

2022