

OPIS TECHNICZNY

Utwardzenie istniejących alejek żuźlowych na terenie cmentarza komunalnego Nr 3 – alejka środkowa kierunek pn.-pd. „przy ul. Wileńskiej” w Oleśnicy

OBIEKT:	alejki żuźlowe na terenie cmentarza Nr 3
ADRES:	gm. Oleśnica, dz.ewid. nr 263/15 obręb Spalice
ZAMAWIAJĄCY:	Miejska Gospodarka Komunalna Sp. z o.o. ul. 11 Listopada 17, 56-400 Oleśnica
ZARZĄDCA:	Zarząd Cmentarzy Komunalnych w Oleśnicy
TEMAT:	Utwardzenie istniejących alejek na terenie cmentarza komunalnego Nr 3 „ przy ul. Wileńskiej” w Oleśnicy z nawierzchni żuźlowej na kostkę betonową

Opracował:
mgr inż. Robert Uruski
upr. nr ew. 445/90/UW

Oleśnica, wrzesień 2024 r.

ZAWARTOŚĆ OPRACOWANIA

1. Strona tytułowa	str. nr 1
2. Spis treści	str. nr 2
3. Opis techniczny	str. nr 3-7
4. Informacja dotycząca bezpieczeństwa i ochrony zdrowia	str. nr 8-9
5. Oświadczenie projektanta	str. nr 9
6. Rysunki:	
nr 1 Plan sytuacyjny	
nr 2 inwentaryzacja	
nr 3 szkic projektowanej alejki	
nr 4 konstrukcja alejki	

OPIS TECHNICZNY

1. DANE OGÓLNE:

INWESTOR: Miejska Gospodarka Komunalna Sp. z o.o., 56-400 Oleśnica,

ADRES: ul. 11 Listopada 17, 56-400 Oleśnica,

ADRES

ZAMIERZENIA: *CMENTARZ KOMUNALNY NR 3, UL. WILEŃSKA,
działka nr ewid. 263/6(nowy nr ewid. 263/15),
obręb Spalice, gmina Oleśnica*

2. CEL OPRACOWANIA:

sporządzenie dokumentacji technicznej utwardzenia istniejącej nawierzchni alejek cmentarza komunalnego nr3 – alejka środkowa, kierunek pn.-pd.

3. PODSTAWA OPRACOWANIA:

- zlecenie wewnętrzne
- inwentaryzacja alejek opracowana we wrześniu 2024 r.
- wizja lokalna na obiekcie, wykonanie odkrywek, inwentaryzacja i pomiary uzupełniające do opracowania przedmiarów i kosztorysów inwestorskich,
- dane techniczne dotyczące materiałów i technologii realizacji producentów systemów nawierzchni z kostki betonowej

4. NORMY I DOKUMENTY ZWIĄZANE

- PN-88/B-04481 – Grunty budowlane. Badania laboratoryjne,
- PN-B-06050 – Geotechnika. Roboty ziemne wymag. ogólne,
- PN-S-02205:1998 – Drogi samochodowe. Roboty ziemne. Wymag. i badania,
- BN-68/8931-04 – Drogi samochodowe. Pomiar równości nawierzchni planogr. i łątą,
- PN-EN 13242+A1:2010 – Kruszywa do niezwiązanych i związanych hydraulicznie materiałów stosowanych w obiektach budowl. i budownictwie drogowym,
- PN-EN 1338:2005 – Betonowa kostka brukowa. Wymagania i metody badań,
- Rozporz. MTiGM w sprawie warunków techn. jakim powinny odpowiadać drogi publiczne i ich usyt.,

5. CHARAKTERYSTYKA OGÓLNA

Cmentarz komunalny nr 3 powstał w latach 1984-89 i jest zlokalizowany na działkach nr ewid. 263/6 (nowy nr 263/15), 263/8 i 263/9 obręb Spalice. Na jego terenie znajdują się – dom przedpogrzebowy, budynek administracyjno – socjalny (obecnie dzierżawiony), infrastruktura techniczna – parking, alejki o nawierzchni asfaltowej, żuźlowej oraz z trylinki, kwatery grzebalne, instalacje wod. – kan. (zbiorniki bezodpływowe,) drenaż, oświetlenie oraz nasadzenia.

W 2016 roku rozpoczęto rozbudowę w części wschodniej na działkach 263/5 (nowy nr 263/12), 263/7 (nowy nr 263/17)., a także budowę kolumbarium na istniejącym

cmentarzu oraz drugim etapie w części zachodniej na działce 263/2.
Cmentarz nie figuruje w wykazie zabytków i nie jest objęty ochroną konserwatorską ani krajobrazową.

Zgodnie z nowelizacją Prawa budowlanego utwardzenie terenu nie wymaga zgłoszenia ani pozwolenia na budowę.

6. OPIS STANU ISTNIEJĄCEGO

Alejki na terenie cmentarza komunalnego nr 3 wykonano – jako nawierzchnie utwardzone i nieutwardzone. Pierwotnie główne alejki wykonano o nawierzchni asfaltowej oraz z trylinki, natomiast drugorzędne o nawierzchni żuźlowej. W późniejszym okresie powstawały alejki o nawierzchni z kostki betonowej.

Stan zachowania starszych alejek można określić jako średni i zadowalający, nowszych jako dobry. W związku z tym Inwestor podjął decyzję o sukcesywnej wymianie najsłabszych nawierzchni żuźlowych, które szczególnie w okresie roztopów wiosennych są uciążliwe w użytkowaniu, na kostkę betonową.

Z opisanego wyżej stanu zachowania nawierzchni żuźlowej alejki i wykonanych odkrywek na głębokość 1,20-1,50m wynika, że w planowanym obszarze należy usunąć wierzchnią warstwę z żużla o grubości 20-30 cm oraz zalegającą pod nią warstwę humusu przemieszanego z gruntem rodzimym (pyły piaszczyste) o grubości 30-40 cm.

Z opinii geotechnicznej dla rozbudowywanej części cmentarza, wykonanej w kwietniu 2016 r. przez Roberta Chmielewskiego, jak i z wykopów kontrolnych wynika, że w strefie przemarzania zalegają piaski gliniaste, pyły piaszczyste i gliny piaszczyste. Zarówno w wykopach kontrolnych, jak i opinii nie stwierdzono występowania wód gruntowych, więc warunki gruntowe określono jako proste.

7. OPIS PROJEKTOWANEGO ZAKRESU ROBÓT

W tej części opracowania podaje się jedynie główne założenia i podstawowe informacje związane z prawidłową realizacją robót remontowych.

Rozwiązania szczegółowe i wymagania należy realizować zgodnie z normami, wytycznymi i przepisami.

1. odspoić żużel grubości 20-30cm - śr. 25cm
2. zdemontować obrzeża i krawężniki,
3. odspoić grunt rodzimy śr. grubości 22-32 cm,
4. w przypadku stwierdzenia występowania gruntu o słabej nośności dążyć mechanicznie, ewentualnie wykonać stabilizację spoiwem hydraulicznym tak, aby uzyskać na dnie wykopu wartości modułu wtórnego $E_2 \geq 50 \text{ MPa}$,
5. wykonać 2 odcinki po 10m drenażu piaskowo-żwirowego 30x40cm (wzdłuż trasy alejek),
6. wykonać warstwę odsączającą z pospółki lub piasku grubości min. 15 cm, a pod ławami gr. ok. 5 cm,
7. ułożyć obrzeża 8x30 cm na ławach 20x20 z oporem,
8. wykonać podbudowę dwuwarstwowo z kruszywa łamanego –
- dolna warstwa grubości 15 cm z tłucznią 0/63, górna grubości 10 cm z

- tłuczniwa 0/31, na górnej warstwie osiągnąć **E2 ≥ 80 MPa**,
9. ułożyć szarą kostkę betonową wibroprasowaną, bezfazową **AKROPOL**
gr. 8 cm na podsypce z mialu kamiennego gr. 4cm, (analogiczną jak na terenie
rozbudowanej części cmentarza i już wyremontowanej alejki)

Alejka szerokości 3,00m (w świetle obrzeży) z każdej strony powinna być
obramowana obrzeżami o wym. 8x30 cm ułożonymi na ławach betonowych 20x20
cm z oporem (może odbywać się po nich ruch kołowy śmieciarek, zakładów
pogrzebowych i kamieniarskich), które nie powinny wystawać nad skrajną
krawędź powierzchni alejki.

8. PRACE PRZYGOTOWAWCZE I KONSTRUKCYJNE

Przed przystąpieniem do prac należy wykonać trwale wygrodzenie strefy
bezpieczeństwa - wzdłuż planowanych obszarów remontowanej alejki, ustawić znaki
i tablice ostrzegawcze, wykonać zastawy zabezpieczające.

W trakcie prowadzenia robót ziemnych i transportu poziomego w przyległej strefie
prowadzenia robót zachować wysokościowo dotychczasowe profile podłużne oraz
nawiązać się do przylegającego terenu. Wyznaczać i oznakować zastępcze -
tymczasowe trasy ruchu dla pieszych.

Roboty ziemne – korytowanie (odspojenie, załadunek i transport) prowadzić w
wydzielonych pasach. Najkorzystniej byłoby podzielić roboty na dwie lub trzy części
tak, aby tworzyć jak najmniej uciążliwości dla osób odwiedzających groby.
Z uwagi na rodzaj gruntu, roboty ziemne prowadzić w okresie bezopadowym tak, aby
nie dopuścić do zalewania i uplastycznienia niżej położonych warstw gruntu
zawierających pyły i gliny.

**W pobliżu linii oświetlenia - wzdłuż alejki – wykonać ręcznie kilka poprzecznych
do obrzeża przekopów, celem zidentyfikowania i potwierdzenia prawidłowości
położenia i przebiegu trasy kabla zasilającego, a także uniknięcia kolizji z
prowadzonymi robotami oraz uszkodzenia kabla.**

Zdemontować mechanicznie istniejące obrzeża wraz z załadunkiem i utylizacją,

Żużel grub. 20-30 cm odspoić i przetransportować na haładę/y we wskazane miejsce
na terenie cmentarza.

Grunt rodzimy śr. grubości 27 cm (z korytowania) po odspojeniu częściowo
pozostawić do wbudowania poza obrzeżami – ok. 44m³, a nadmiar ok. 113m³
przewieźć poza istniejące nowe ogrodzenie panelowe w części wschodniej cmentarza
wraz z rozplantowaniem, nawiązując się wysokością do podwyższonego terenu
gruntu przylegającego wzdłuż ogrodzenia panelowego.

Wzdłuż osi podłużnej przebudowywanej alejki – poniżej warstwy odsączającej,
wykonać 2 odcinki po 10,0m drenażu piaskowo-żwirowego o przekroju 30x40 cm,
celem połączenia warstwy odsączającej z przepuszczalną warstwą gruntu rodzimego
z pisaków (w tym w lokalnym zaniżeniu).

Wykonać warstwę odsączającą z pospółki (piasku) grub. 15 cm, a pod ławami betonowymi grub. 5 cm.

Wykonać podbudowę dwuwarstwową z tłucznia 0/63- 15 cm i 0/31 – 10 cm.

Ułożyć nawierzchnię z szarej kostki betonowej AKROPOL grub. 8cm na podsypce z miału kamiennego grub. 4 cm wzdłuż alejki. Na połączeniu z prostopadłymi alejkami o nawierzchni asfaltowej oraz z kostki betonowej wykonać poszerzenia skrzyżowań – skosy 3,0x3,0m nawiązując się wysokościowo do stałych punktów istniejących alejek i dróg, a także przyległego terenu wzdłuż przebudowywanej alejki (zlicowanie).

Należy tak organizować postęp robót i wyznaczanie kolejnych działek roboczych, aby tworzyć jak najmniej utrudnień w odwiedzeniu grobów przez bliskich w bezpośrednim sąsiedztwie prowadzonych prac.

UWAGA:

- Roboty należy wykonać zgodnie z warunkami technicznymi wykonania i odbioru robót budowlano – montażowych,
- Roboty prowadzić pod nadzorem osoby z uprawnieniami budowlanymi,
- Odstępstwa i zmiany w projekcie technicznym są możliwe jedynie za zgodą autora projektu i kierownika Zarządu Cmentarzy Komunalnych.

Dane i szczegóły technologiczne dotyczące proponowanych w niniejszej dokumentacji opracowano na podstawie informacji zawartych w kartach i instrukcjach technicznych oraz normach i przepisach przedmiotowych.

Opracował
mgr inż. Robert Uruski

INFORMACJA

dotycząca bezpieczeństwa i ochrony zdrowia, planu bezpieczeństwa i ochrony zdrowia oraz szczegółowy zakres robót budowlanych, stwarzających zagrożenia bezpieczeństwa i zdrowia ludzi.

Zgodnie z ROZPORZĄDZENIEM MINISTRA INFRASTRUKTURY
z dnia 23 czerwca 2003 . w sprawie informacji dotyczącej bezpieczeństwa i ochrony zdrowia oraz planu
ochrony zdrowia (Dz. U. Nr 120, poz. 1126 z 10lipca 2003 r.)

OBIEKT:	Alejki żużlowe na terenie cmentarza komunalnego nr 3 – strona południowa
ADRES:	Oleśnica, ul. Wileńska
ZAMAWIAJĄCY:	MGK Sp. z o.o. ul. 11 Listopada 17, 56-400 Oleśnica
TEMAT:	Utwardzenie alejek o nawierzchni żużlowej na kostkę betonową

Opracował:
mgr inż. Robert Uruski
upr. nr ew. 445/90/UW

Oleśnica, wrzesień 2024 r.

Zgodnie z Rozp. Min. Infrastruktury z dnia 23.06.2003 r. w sprawie informacji dotyczącej bezpieczeństwa i ochrony zdrowia **opracowanie lub zapewnienie opracowania przez kierownika budowy planu bezpieczeństwa i ochrony zdrowia, dla projektowanego zamierzenia**

NIE BĘDZIE WYMAGANE

1. Zakres robót dla celów całego zamierzenia budowlanego oraz konieczność realizacji poszczególnych obiektów

W ramach projektowanego zamierzenia budowlanego będą prowadzone następujące roboty:

- 1.1 Roboty budowlano-montażowe,
- 1.2 Roboty wykończeniowe,
- 1.3 Maszyny i urządzenia techniczne użytkowane na placu budowy.

2. Wykaz istniejących obiektów budowlanych

Na przedmiotowej działce w obrębie prowadzonych prac nie ma zlokalizowanych obiektów i urządzeń mogących tworzyć zagrożenie bezpieczeństwa i zdrowia

3. Wykaz elementów zagospodarowania działki lub terenu, które mogą stwarzać zagrożenie bezpieczeństwa i zdrowia ludzi

- wykonywanie robót ziemnych w pobliżu linii oświetlenia alejek

4. Wskazanie dotyczące zagrożeń występujących podczas robót budowlanych, określających skalę zagrożeń oraz miejsce i czas ich występowania

4.1 Zagospodarowanie placu budowy

Będzie wykonane przed rozpoczęciem robót remontowych w zakresie wyгородzenia terenu

4.2 Roboty ziemne

- potracenie lub przygniecenie przez pracujący sprzęt: koparka, ładowarka, samochód ciężarowy

4.3 Roboty remontowo-budowlane

- brak stosowania sprzętu ochronnego ,
- skaleczenia i uszkodzenia ciała na skutek pracy z maszynami i urządzeniami technicznymi tj.: pochwycenie kończyny górnej lub dolnej przez napęd przy braku pełnych osłon), skaleczenia ciała od odprysków, opiłek itp., porażenia prądem elektrycznym (brak odpowiednich zabezpieczeń przewodów przed uszkodzeniem mechanicznym),
- podrażnienia skóry i oczu w trakcie cięcia prefabrykatów betonowych
- uderzenie odpryskującymi odłamkami osób postronnych na ciągu pieszym

5. Sposób prowadzenia instruktażu pracowników przed przystąpieniem do realizacji robót szczególnie niebezpiecznych

Każdy pracownik winien zostać przeszkolony ogólnie z podstawowych zasad bezpieczeństwa i higieny pracy oraz zasad udzielania pierwszej pomocy, a także przejść szkolenie stanowiskowe przy każdej zmianie miejsca pracy, a ponadto zostać przeszkolony z:

- zasad postępowania w przypadku wystąpienia zagrożenia,
- zasad bezpośredniego nadzoru nad pracami szczególnie niebezpiecznymi przez wyznaczone w tym celu osoby,
- zasad stosowania przez pracowników środków ochrony indywidualnej oraz odzieży i obuwia ochronnego,

- zasad bezpiecznego użytkowania i obsługi maszyn i urządzeń
Bezpośredni nadzór nad bhp na stanowiskach pracy sprawują odpowiednio kierownik budowy (kierownik robót) oraz majster budowy stosownie do zakresu obowiązków. Przełożony powinien prowadzić dziennik bhp i każde szkolenie odnotować wpisem.

6. Wskazanie środków technicznych i organizacyjnych, zapobiegających niebezpieczeństwom wynikającym z wykonywania robót budowlanych w strefach szczególnego zagrożenia zdrowia lub ich sąsiedztwie, w tym zapewniających bezpieczną i sprawną komunikację, umożliwiającą szybką ewakuację na wypadek pożaru, awarii i innych zagrożeń

Należy przestrzegać przepisów i zasad bhp określonych w Rozporządzeniu Ministra Infrastruktury z dnia 6 lutego 2003 r. w sprawie bezpieczeństwa i higieny pracy podczas wykonywania robót budowlanych (Dz. U. Nr 47, poz. 401 z 2003 r.). Pracownicy zatrudnieni na budowie powinni być wyposażeni i stosować środki ochrony indywidualnej i zbiorowej.

Środki ochrony indywidualnej w zakresie ochrony zdrowia i bezpieczeństwa użytkowników tych środków powinny zapewniać wystarczającą ochronę przed występującymi zagrożeniami tj.:

- uszkodzenie głowy – nosić kaski ochronne,
- uszkodzenie wzroku - używać okularów ochronnych przy cięciu materiałów,
- uszkodzenie słuchu - używać naszniki-ochronniki słuchu,
- podrażnienia skóry, skaleczenia i stłuczenia
- używać odzież roboczą, buty i rękawice ochronne.

Jako środki ochrony zbiorowej należy wydzielić i wygrodzić strefy niebezpieczne, odpowiednio oznakować (tablice informacyjne i ostrzegawcze) teren budowy, wykonać zastawy zabezpieczające krawędź wykopu.

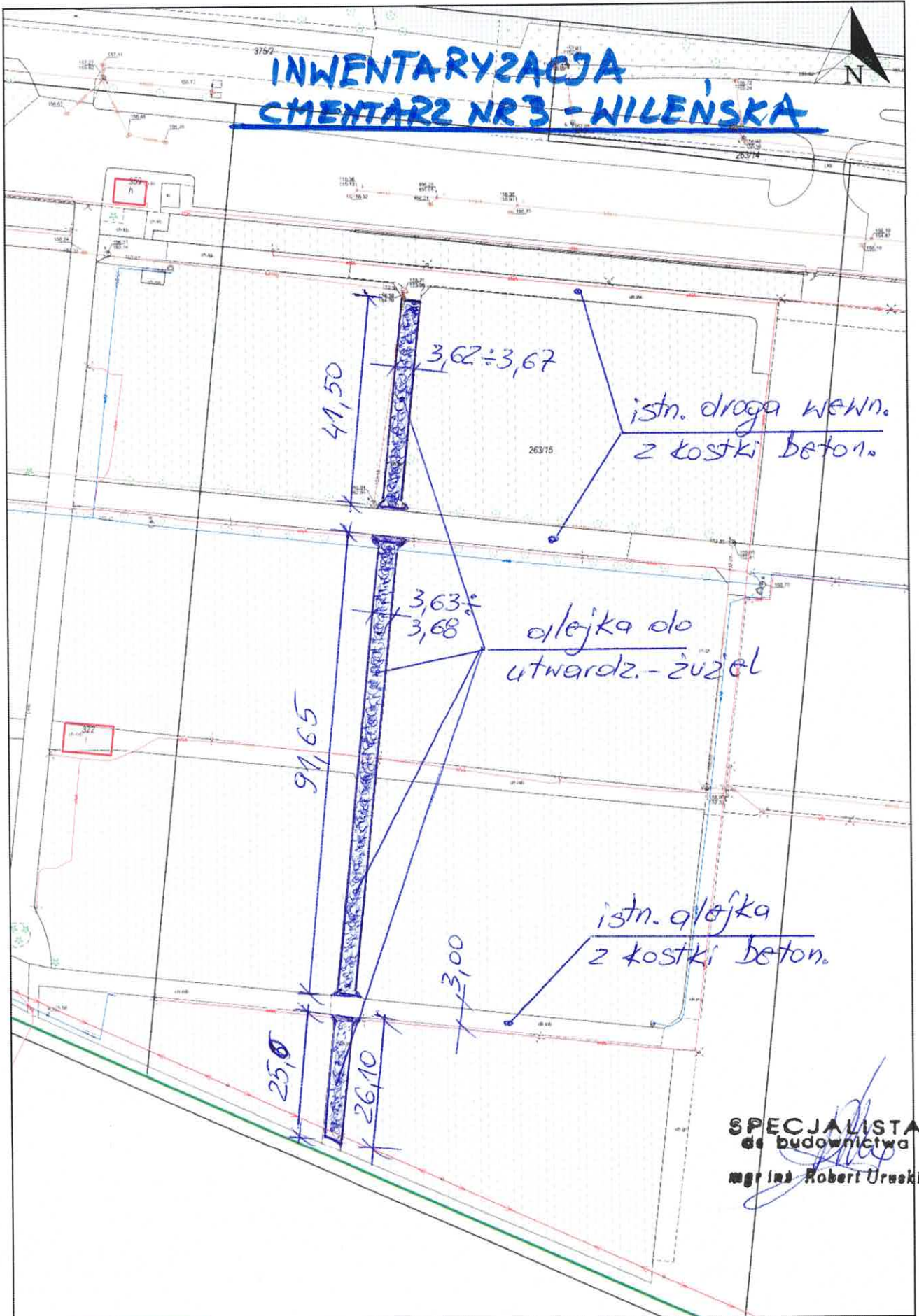
Oleśnica, wrzesień 2024 r.

OŚWIADCZENIE

W związku z tym, że art. 20 ust. 4 Ustawy Prawo budowlane (t.j. Dz. U. z 2020 r., poz. 1333 ze zm.) po jej nowelizacji został uchylony, nie jest wymagane złożenie oświadczenia projektanta.

mgr inż. Robert Uruski

Wydruk mapy z systemu WebEWID



Wydruk w skali 1:1000

Wydruk z systemu WebEWID

Sporządził: GOSC

Udostępniane informacje nie są dokumentami w postępowaniach administracyjnych i innych. Materiały zawierające informacje z powiatowego zasobu geodezyjnego i kartograficznego (w tym dane z operatu ewidencji gruntów i budynków Starostwo Powiatowe w Oleśnicy) należy zamawiać w Wydziale Geodezji. Dokumenty zawierające inne informacje przetwarzane w Wewnętrznym Portalu Mapowym należy zamawiać w wydziałach merytorycznych, odpowiedzialnych za aktualizację tych danych.

SZKIC PROJ. ALEJKI CMENTARZ NR 3 - WILENSKA

A1
KACZENIE
ARKUSZY A2

obizeża
do demontażu

dowiązać się do obizeży
istn. alejek z kostki bet.

kolizja robót
ziemnych z
kablem oświetl.

proj. linia obizeży
(zweżenie alejki
z 3,70 no 3,00)

dowiązać się
do istn. obizeży

SPECJALISTA
ds. budownictwa
mgr inż. Robert Uruski