

**Wszyscy Wykonawcy  
/ Platforma zakupowa**

**Dotyczy: PN-119/22** postępowania w trybie przetargu nieograniczonego na **Budowę Centralnego Zintegrowanego Szpitala Klinicznego w Poznaniu (etap 1B CZSK) w zakresie Modułów 3a, 4a, 4b, 5a, 5b i pawilonu wejściowego w formule 'zaprojektuj i wybuduj'**.

W związku z pytaniami dotyczącymi prowadzonego postępowania, Zamawiający, zgodnie z art. 135 ust. 2 ustawy z dnia 11 września 2019 r. Prawo zamówień publicznych (Dz. U. z 2022 r., poz. 1710 ze zm.) udziela odpowiedzi:

**(Uwaga – kolejność pytań nie jest zachowana, Zamawiający zamierza udzielić następnym odpowiedzi kolejnym pismem)**

**Pytanie 32**

W załączniku do PFU nr 2.9 Instalacje Elektryczne i teletechniczne, Zamawiający wskazuje na konieczność instalacji w obiekcie systemu IP DECT z zaznaczeniem wymogu bezwzględnej kontynuacji systemu z 1 etapu inwestycji (Punkt 3.1 wspomnianego dokumentu). Czy Zamawiający posiada wytyczne wskazujące na parametry systemu IP DECT z etapu 1 inwestycji?

**Odpowiedź:**

Zamawiający publikuje przedmiotowe wytyczne w pliku ZAŁĄCZNIK 1 DECT.pdf

**Pytanie 33**

Uprzejmie prosimy o wyjaśnienie rozbieżności górnej rzędnej fundamentu. Według rysunków koncepcyjnych górna rzędna fundamentu to -4,20; a według zamieszczonej dokumentacji Generalnego Wykonawcy dla modułu M2 górna rzędna fundamentu to -4,85. W związku z tym, że jest to kolejny etap realizacji, a dodatkowo moduł M2a i M3a są połączone łącznikiem podziemnym, prosimy o potwierdzenie, że należy zastosować rzędne posadowienia zgodne z projektem wykonawczym modułu M2a, tj. -4.85.

**Odpowiedź:**

Koncepcja jest pogładowa, nie wskazuje i nie narzuca rzędnych fundamentów. Rzędna fundamentu jest wynikiem projektu konstrukcji dla poszczególnych modułów. Projekt jest po stronie Wykonawcy. Zamawiający wymaga zachowania kontynuacji poziomu wykończonej posadzki w całym łączniku podziemnym oraz na kondygnacji podziemnej modułów na poziomie -4,20, chyba, że z technologii wyniknie inaczej (np. konieczność wykonania podłogi obniżonej lub podniesionej w wybranych pomieszczeniach).

**Pytanie 58**

**Załącznik Nr 2.9\_Inst.elektryczne i teletechniczne, Załącznik Nr 4.1\_Tabela pomieszczeń.xlsx**

Prosimy o wskazanie, który z powyższych dokumentów ma wyższą hierarchię dla Wykonawcy, w przypadku rozbieżności, tj. Wykaz pomieszczeń w formie tabelarycznej stanowiący załącznik nr 4.1 czy rzuty poszczególnych kondygnacji ujęte w załącznikach nr 2.2 i 2.9.

**Odpowiedź:**

W zakresie instalacji elektrycznych oraz teletechnicznych dokumenty należy traktować jako wzajemnie uzupełniające.

**Pytanie 59**

Pomiędzy opisem CZSK\_PFU\_ETAP\_3\_4\_5\_opis.pdf, rzutami modułów a opisem instalacji w załączniku nr 4.1 występują spore rozbieżności zakresowe i ilościowe. Na przykład wg. załącznika 4.1 dla części pomieszczeń (np. 3.4.02 i analogiczne) widnieją wytyczne "2x gniazdo LAN na biurko" natomiast na rzucie pomieszczenia brak biurka/stanowiska pracy.



**Odpowiedź:**

Jeśli na rzucie nie ma biurka, a w opisie/tabeli 4.1 jest informacja, że należy przywidzieć taki zestaw gniazd, to należy przewidzieć 1 taki zestaw na pomieszczenie.

**Pytanie 60**

**Pogram Funkcjonalno-Użytkowy Pkt. 2.3 Serwis w okresie gwarancji.**

Prosimy o potwierdzenie, iż w związku z obowiązkiem rozbudowy instalacji i systemów wykonanych w Etapie I (patrz Załącznik nr 2.9 – Opis do PFU), Wykonawca zobowiązany jest do przejścia umów serwisowych i gwarancyjnych w Etapie I.

**Odpowiedź:**

Tak, dla wielu systemów może wystąpić taka konieczność ze względu na rozbudowę istniejącego kodu źródłowego, rozszerzenie gwarancji nie będzie dotyczyć uszkodzeń mechanicznych samych urządzeń dostarczanych na etapie 1.

**Pytanie 61**

**Załącznik nr 2.9 Pkt. 2.3.1 Stacja SN wraz z agregatami.**

Prosimy o potwierdzenie, że wykonawca zobowiązany jest dokonać rozbudowy rozdzielnicy SN o dodatkowe pola liniowe oraz zasilające RSN-AGR do RSN2 poprzez dobudowę pól do istniejącej rozdzielnicy (połączenie mostami szynowymi wewnętrznymi) tak, aby rozbudowana rozdzielnica stanowiła jedno urządzenie.

**Odpowiedź:**

Tak Zamawiający potwierdza, wyklucza inne rozwiązania techniczne.

**Pytanie 62**

**Załącznik nr 2.9 Pkt. 2.3.1 Stacja SN wraz z agregatami.**

Prosimy o potwierdzenie, że wykonawca zobowiązany jest do objęcia gwarancją techniczną również istniejącą część rozdzielnicy SN dostarczoną w Etapie I, analogicznie istniejący system SZR oraz system SMUSiE.

**Odpowiedź:**

Tak, w zakresie ingerencji w urządzenia etapu 1, gwarancja nie obejmuje wad technicznych urządzeń dostarczonych na etapie 1, te pozostają w zakresie wykonawcy etapu 1.

**Pytanie 63**

**Załącznik nr 2.9 Pkt. 2.3.1 Stacja SN wraz z agregatami.**

Prosimy o potwierdzenie, że Zamawiający posiada i przekaże Wykonawcy prawa autorskie materialne do aplikacji stanowiących oprogramowanie systemu SZR oraz SMUSiE .

**Odpowiedź:**

Tak, Zamawiający przekaże wszystkie niezbędne hasła, oraz programy w celu rozbudowy systemu.

**Pytanie 64**

**Załącznik nr 2.9 Pkt. 2.3.1 Stacja SN wraz z agregatami.**

Prosimy o potwierdzenie, że Wykonawca zobowiązany jest do objęcia gwarancją techniczną instalacji około-agregatorowych wykonanych w Etapie I w przypadku ich rozbudowy.

**Odpowiedź:**

Tak, w zakresie ingerencji w urządzenia etapu 1, gwarancja nie obejmuje wad technicznych urządzeń dostarczonych na etapie 1, te pozostają w zakresie wykonawcy etapu 1.

**Pytanie 65**

**Załącznik nr 2.9 Pkt. 2.3.2 Kanalizacja SN, nN, Linie kablowe w terenie, kanalizacja teletechniczna.**

Prosimy o potwierdzenie, że wykonawca zobowiązany jest do objęcia gwarancją techniczną również istniejącą część rozbudowywanych instalacji zewnętrznych wykonanych w Etapie I.

**Odpowiedź:**

Tak, w zakresie ingerencji w urządzenia etapu 1, natomiast gwarantem urządzeń dostarczonych na 1 etapie pozostaje wykonawca etapu 1.



#### **Pytanie 66**

##### **Załącznik nr 2.9 Pkt. 2.3.2 Kanalizacja SN, nN, Linie kablowe w terenie, kanalizacja teletechniczna.**

Prosimy o potwierdzenie, że Zamawiający posiada i przekaze Wykonawcy prawa autorskie materialne do aplikacji stanowiących oprogramowanie dla rozbudowywanych instalacji i systemów, w szczególności CCTV, BMS, oświetlenie awaryjne i zewnętrzne.

#### **Odpowiedź:**

Tak, Zamawiający przekaze wszystkie niezbędne hasła, oraz programy w celu rozbudowy systemu.

#### **Pytanie 67**

**Załącznik nr 2.9 Pkt. 2.3.4 Wstępny bilans obiektu.** Prosimy o potwierdzenie, iż wykonawca odpowiedzialny będzie za skutki błędnych współczynników oraz założeń przyjętych na Etapie I, które potencjalnie wpłyną na konieczność korekt w doborze urządzeń wynikających z łącznego bilansu mocy Etapu I i Etapu Ib.

#### **Odpowiedź:**

Tak, w zakresie przebudowy układu SZR, przerobienia kodów źródłowych współdziałania instalacji, odpowiedzialności za działanie systemów przejętych do rozbudowy.

#### **Pytanie 68**

**Załącznik nr 2.9 Pkt. 2.3.4 Wstępny bilans obiektu.** Prosimy o potwierdzenie, iż kompensacja mocy biernej dla Etapu Ib jest poza zakresem przedmiotu zamówienia, jeśli nie, prosimy o wskazanie czy ma obejmować tylko zakres Etapu Ib, czy również Etap I.

#### **Odpowiedź:**

Do zadania wykonawcy będzie

- Analiza danych z analizatorów parametrów sieci Etapu 1, i dobór dwóch filtrów aktywnych do kompensacji mocy biernej dla etapu 1.
- Na podstawie danych e etapu 1a, należy na Etapie 1b, dobrać filtry aktywne odpowiednie do zastosowanego układu zasilania.

Wykonawca powinien zabudować Skalowalny Aktywny Filtr Harmonicznych zapewniający:

- Kompensacja harmonicznych: SAFi S może jednocześnie filtrować od 2 - do 50 harmonicznych. Zakres harmonicznych prądu i jej współczynnik kompensacji można dobrać zgodnie z wymaganiami
- kompensacja mocy biernej: bezstopniowa kompensacja pojemnościowa i indukcyjna (-1 do +1) pozwalająca na utrzymanie PF = 1,00
- Symetryzacja obciążenia faz

#### **Pytanie 69**

**Załącznik nr 2.9 Pkt. 2.3.4 Wstępny bilans obiektu.** Prosimy o określenie ilości filtrów aktywnych, które należy przyjąć w ofercie Wykonawcy.

#### **Odpowiedź:**

Dla etapu 1 – 2 kompl.

Dla etapu 1b – minimum 2 komplety, w zależności od ostatecznego układu zasilania.

#### **Pytanie 70**

**Załącznik nr 2.9 Pkt. 2.3.18 Oświetlenie awaryjne.** Prosimy o potwierdzenie, iż wykonawca zobowiązany jest do objęcia gwarancją techniczną również istniejącą część rozbudowywanych instalacji wykonanych w Etapie I.

#### **Odpowiedź:**

Tak w zakresie wykonania wspólnej wizualizacji systemu.

#### **Pytanie 71**

**Załącznik nr 2.9 Pkt. 2.3.18 Oświetlenie awaryjne.** Prosimy o potwierdzenie, iż Zamawiający posiada i przekaze Wykonawcy prawa autorskie materialne do aplikacji stanowiących oprogramowanie dla rozbudowywanych instalacji i systemów.

#### **Odpowiedź:**

Tak, Zamawiający przekaze wyżej wymienione materiały.



### Pytanie 72

#### **Załącznik nr 2.9 Pkt. 3.1 Podstawa do wykonania PFU dla zakresu instalacji teletechnicznych**

Część: Systemy dla których ze względów eksploatacyjnych należy bezwzględnie zachować kontynuację z 1 etapu inwestycji i należy dokonać rozbudowę istniejących:

- CCTV
- DECT, telefonia IP/Dect
- System przywoławczy
- System kolejkowy
- System KD
- Platforma integracji + system parametrów środowiskowych
- System BMS
- System SMISUE – zarządzanie energią
- System SSP
- System DSO
- System SSWiN
- Sprzęt aktywny sieciowy oraz WiFi
- Instalacja wzmocnienia sygnału GSM

Prosimy o potwierdzenie, iż: wykonawca zobowiązany jest **do objęcia gwarancją techniczną** również istniejącą część rozbudowywanych instalacji i systemów wykonanych w Etapie I.

#### **Odpowiedź:**

Wykonawca Etapu 1B, przejmie odpowiedzialność za działanie rozbudowywanych systemów w całym obiekcie tj. Etap1 oraz Etap1B. np. za funkcjonowanie aplikacji, za pkt. węzłowe, za serwisowanie systemów. Gwarancja nie obejmuje wad technicznych urządzeń dostarczonych na etapie 1.

### Pytanie 73

**Załącznik nr 2.9 Pkt. 3.1** Prosimy o potwierdzenie, iż wykonawca zobowiązany jest **do dostarczenia odpowiedniej ilości licencji** dla rozbudowywanych instalacji i systemów wykonanych w Etapie I, **obejmujących Etap I i Etap Ib.**

#### **Odpowiedź:**

Tak mogą występować takie instalacje, które wymagają dokupienia licencji także dla Etapu 1 w celu odpowiedniej integracji z Etapem 1B.

### Pytanie 74

**Załącznik nr 2.9 Pkt. 3.1** Prosimy o potwierdzenie, iż Zamawiający zaakceptuje jako spełnienie wymogu rozbudowy instalacji i systemów wykonanych w Etapie I poprzez zapewnienie przez Wykonawcę **integracji na poziomie aplikacji zarządzających** poszczególnymi instalacjami i systemami Etapu I i Etapu Ib **bez ich integracji sprzętowej** (materiały i urządzenia pochodzące od tego samego producenta danej instalacji lub systemu).

#### **Odpowiedź:**

Zamawiający wymaga by integracja oraz współdziałanie systemów opierało się na poziomie aplikacyjnym, oraz sprzętowym. Zamawiający nie dopuszcza różnych systemów na Etapie 1, oraz Etapie 1B ze względów eksploatacyjnych, oraz możliwości technicznych w zakresie obsługi przez dział techniczny.

### Pytanie 75

**Załącznik nr 2.9 Pkt. 3.1** Prosimy o potwierdzenie, iż Zamawiający posiada i przekáže Wykonawcy prawa autorskie materialne do aplikacji stanowiących oprogramowanie dla rozbudowywanych instalacji i systemów.

#### **Odpowiedź:**

Tak, Zamawiający przekáže hasła, oraz aplikacje do odpowiednich systemów w celu ich rozbudowy.

### Pytanie 77

**Załącznik nr 2.9 Pkt. 3.3.6 Urządzenia aktywne sieci LAN.** Prosimy o potwierdzenie, iż wykonawca zobowiązany jest dokonać rozbudowy części aktywnej sieci LAN wdrożonej w ramach Etapu I.

#### **Odpowiedź:**

Tak, należy wykonać rozbudowę istniejących systemów z Etapu 1.



#### **Pytanie 78**

**Załącznik nr 2.9 Pkt. 3.3.6 Urządzenia aktywne sieci LAN.** Prosimy o potwierdzenie, iż wykonawca zobowiązany jest dokonać wymaga rozbudowy systemu kontroli dostępu do sieci NAC wdrożonego w ramach Etapu I .

#### **Odpowiedź:**

Tak, należy wykonać rozbudowę istniejących systemów z Etapu 1.

#### **Pytanie 79**

**Załącznik nr 2.9 Pkt. 3.3.6 Urządzenia aktywne sieci LAN.** Prosimy o potwierdzenie, iż wykonawca zobowiązany jest dokonać rozbudowy oprogramowania do monitorowania oraz zarządzania siecią WiFi wdrożonego w ramach Etapu I .

#### **Odpowiedź:**

Tak, należy wykonać rozbudowę istniejących systemów z Etapu 1.

#### **Pytanie 80**

**Załącznik nr 2.9 Pkt. 3.3.6 Urządzenia aktywne sieci LAN.** Prosimy o potwierdzenie, iż wykonawca zobowiązany zastosować wszystkie urządzenia aktywne oraz oprogramowanie przeznaczone do zarządzania nimi pochodzące od tego samego producenta.

#### **Odpowiedź:**

Tak, Zamawiający potwierdza.

#### **Pytanie 81**

**Załącznik nr 2.9 Pkt. 3.3.7 Instalacja systemu sygnalizacji pożaru SSP Zintegrowany System Zarządzania Bezpieczeństwem Pożarowym.** Prosimy o potwierdzenie, iż wykonawca zobowiązany jest do dostarczenia odpowiedniej ilości licencji dla rozbudowywanego systemu obejmujących Etap I i Etap Ib.

#### **Odpowiedź:**

Tak, Zamawiający potwierdza, system będzie miał dwa pkt. dostępu z poziomu komputera, tj. ochrona w module 1, oraz ochrona w Pawilonie Wejścia.

#### **Pytanie 82**

**Załącznik nr 2.9 Pkt. 3.3.7 Instalacja systemu sygnalizacji pożaru SSP Zintegrowany System Zarządzania Bezpieczeństwem Pożarowym.** Prosimy o potwierdzenie, iż Zamawiający zaakceptuje jako spełnienie wymogu rozbudowy systemu wykonanego w Etapie I poprzez zapewnienie przez Wykonawcę **integracji na poziomie aplikacji zarządzających** poszczególnymi instalacjami i systemami Etapu I i Etapu Ib **bez ich integracji sprzętowej** (materiały i urządzenia pochodzące od tego samego producenta danej instalacji lub systemu)

#### **Odpowiedź:**

Zamawiający wymaga by integracja oraz współdziałanie systemów opierało się na poziomie aplikacyjnym, oraz sprzętowym. Zamawiający nie dopuszcza różnych systemów na Etapie 1, oraz Etapie 1B ze względów eksploatacyjnych, oraz możliwości technicznych w zakresie obsługi przez dział techniczny.

#### **Pytanie 83**

**Załącznik nr 2.9 Pkt. 3.3.7 Instalacja systemu sygnalizacji pożaru SSP Zintegrowany System Zarządzania Bezpieczeństwem Pożarowym.** Prosimy o potwierdzenie, iż Wykonawca zobowiązany będzie do przekazania świadectwa dopuszczenia CNBOP dla rozbudowanego systemu SIUP w Etapie Ib.

#### **Odpowiedź:**

Tak, Zamawiający potwierdza.

#### **Pytanie 84**

**Załącznik nr 2.9 Pkt. 3.3.7 Instalacja systemu sygnalizacji pożaru SSP Zintegrowany System Zarządzania Bezpieczeństwem Pożarowym.** Prosimy o potwierdzenie, iż Wykonawca zobowiązany jest zapewnić, aby system SIUP umożliwiał spójną graficzną wizualizację zdarzeń na podkładach budynków spójną dla Etapu I oraz Etapu Ib, zarówno na stanowisku umieszczonym w pomieszczeniu ochrony w module Wejścia (Etap Ib) oraz na stanowisku w SOR (Etap I).



**Odpowiedź:**

Tak, Zmawiający potwierdza.

**Pytanie 85**

**Załącznik nr 2.9 Pkt. 3.3.7 Instalacja systemu sygnalizacji pożaru SSP Zintegrowany System Zarządzania Bezpieczeństwem Pożarowym.** Prosimy o potwierdzenie, iż Wykonawca zobowiązany jest rozbudować istniejący serwer danych zainstalowany na stanowisku SIUP na Etapie I (SOR) i dołożyć jedynie stanowisko operatorskie systemu SIUP w pomieszczeniu ochrony w module Wejścia bez serwera danych (w systemie master „SOR” / slave „WEJŚCIE”)

**Odpowiedź:**

Tak, Zmawiający potwierdza.

**Pytanie 86**

**Załącznik nr 2.9 Pkt. 3.3.7 Instalacja systemu sygnalizacji pożaru SSP Zintegrowany System Zarządzania Bezpieczeństwem Pożarowym.** Prosimy o potwierdzenie, iż Zamawiający posiada i przekazuje Wykonawcy prawa autorskie materialne do aplikacji stanowiących oprogramowanie dla rozbudowywanego systemu.

**Odpowiedź:**

Tak, Zamawiający przekazuje hasła, oraz aplikacje do odpowiednich systemów w celu ich rozbudowy.

**Pytanie 87**

**Załącznik nr 2.9 Pkt. 3.3.10 Instalacja kontroli dostępu KD.** Prosimy o potwierdzenie, iż Wykonawca zobowiązany jest zapewnić, aby system kontroli dostępu był zbudowany w oparciu o sterowniki sieciowe pełniące funkcje zarządzającą nad kontrolerami drzwiowymi

**Odpowiedź:**

Tak, Zmawiający potwierdza.

**Pytanie 88**

**Załącznik nr 2.9 Pkt. 3.3.10 Instalacja kontroli dostępu KD.** Wykonawca zobowiązany jest zapewnić, aby sterowniki sieciowe kontroli dostępu obsługiwały nie mniej niż 4 kontrolery drzwiowe

**Odpowiedź:**

Tak, Zmawiający potwierdza.

**Pytanie 89**

**Załącznik nr 2.9 Pkt. 3.3.10 Instalacja kontroli dostępu KD.** Wykonawca zobowiązany jest zapewnić, aby system kontroli dostępu zainstalowany na modułach 1-5 zapewniał pełną kompatybilność w zakresie funkcjonalności oraz był zarządzany przez wspólne oprogramowanie

**Odpowiedź:**

Tak, Zmawiający potwierdza.

**Pytanie 90**

**Załącznik nr 2.9 Pkt. 3.3.10 Instalacja kontroli dostępu KD.** Wykonawca zobowiązany jest zapewnić, aby karty dostępowe dostarczone z ramach Etapu Ib muszą być kompatybilne z czytnikami zbliżeniowymi kontroli dostępu zamontowanymi w ramach Etapu I, jeżeli tak, prosimy wskazać standard kart dostępowych kontroli dostępu

**Odpowiedź:**

Tak, Zmawiający potwierdza. Obsługa kart dla czytników kontroli dostępu w standardzie Mifare DESFire EV2.

**Pytanie 91**

**Załącznik nr 2.9 Pkt. 3.3.11 Instalacja systemu monitorowania parametrów środowiskowych** Prosimy o potwierdzenie, iż Wykonawca zobowiązany jest zapewnić, aby dostarczone rozwiązanie wykorzystywało do podłączenia czujników te same urządzenia interfejsowe LAN zastosowane w ramach Etapu I

**Odpowiedź:**

Tak, Zmawiający potwierdza.



#### **Pytanie 92**

**Załącznik nr 2.9 Pkt. 3.3.11 Instalacja systemu monitorowania parametrów środowiskowych** Prosimy o potwierdzenie, iż Wykonawca zobowiązany jest zapewnić, aby system monitorowania parametrów środowiskowych wykorzystywał istniejące oprogramowanie serwerowe – platformę PSIM wdrożoną w ramach Etapu I

#### **Odpowiedź:**

Tak, Zmawiający potwierdza.

#### **Pytanie 93**

**Załącznik nr 2.9 Pkt. 3.3.11 Instalacja systemu monitorowania parametrów środowiskowych** Prosimy o potwierdzenie, iż Wykonawca zobowiązany jest zapewnić, aby system monitorowania parametrów środowiskowych posiadał wspólną bazę danych dla wszystkich budynków, umożliwiał centralne zarządzanie wszystkimi użytkownikami oraz wizualizację całego obiektu, obejmującego Etap I i Etap Ib

#### **Odpowiedź:**

Tak, Zmawiający potwierdza.

#### **Pytanie 94**

**Załącznik nr 2.9 Pkt. 3.3.11 Instalacja systemu monitorowania parametrów środowiskowych** Prosimy o potwierdzenie, iż Wykonawca zobowiązany jest zapewnić, aby system monitorowania parametrów środowiskowych wysyłał alarmy po przekroczeniu progu na telefony DECT, w tym także na telefony DECT dostarczone w ramach Etapu I

#### **Odpowiedź:**

Tak, Zmawiający potwierdza.

#### **Pytanie 95**

**Załącznik nr 2.9 Pkt. 3.3.11 Instalacja systemu monitorowania parametrów środowiskowych** Prosimy o potwierdzenie, iż Wykonawca zobowiązany jest zapewnić, aby system monitorowania parametrów środowiskowych był zarządzany oraz umożliwiał wizualizację alarmów za pośrednictwem aplikacji WWW z poziomu przeglądarki

#### **Odpowiedź:**

Tak, Zmawiający potwierdza.

#### **Pytanie 96**

**Załącznik nr 2.9 Pkt. 3.3.11 Instalacja systemu monitorowania parametrów środowiskowych** Prosimy o potwierdzenie, iż Wykonawca zobowiązany jest zapewnić, aby urządzenia interfejsowe LAN systemu monitorowania parametrów środowiskowych umożliwiały podłączenia nie mniej niż 24 czujników monitorowania temperatury w urządzeniach chłodniczych i/lub czujników dualnych pomieszczeń

#### **Odpowiedź:**

Tak, Zmawiający potwierdza.

#### **Pytanie 97**

**Załącznik nr 2.9 Pkt. 3.3.11 Instalacja systemu monitorowania parametrów środowiskowych** Prosimy o potwierdzenie, iż Wykonawca zobowiązany jest zapewnić, aby system monitorowania parametrów środowiskowych wysyłał alarmy po przekroczeniu progu na telefony GSM w formie SMS za pośrednictwem istniejącej platformy PSIM

#### **Odpowiedź:**

Tak, Zmawiający potwierdza.

#### **Pytanie 98**

**Załącznik nr 2.9 Pkt. 3.3.12 Telefonii IP** Prosimy o potwierdzenie, iż Wykonawca zobowiązany jest zapewnić, aby dostarczone telefony IP funkcjonowały w oparciu o istniejące bramy głosowe wdrożone w ramach Etapu I, jeżeli tak, prosimy o wskazanie typu licencji jakie należy dostarczyć wraz z telefonami IP oraz o wskazanie producenta bramy głosowej



**Odpowiedź:**

Tak, Zmawiający potwierdza. Licencje zostały opisane w załączniku 2.9 od strony 85, producent bramy głosowej to: innovaphone.

**Pytanie 99**

**Załącznik nr 2.9 Pkt. 3.3.12 Telefonia IP** Prosimy o potwierdzenie, iż Wykonawca zobowiązany jest zapewnić, aby możliwość wysyłania oraz odbierania faksów odbywała się bez dodatkowego oprogramowania oraz dodatkowego serwera, jeżeli tak, proszę o informację ile licencji na potrzeby tej funkcjonalności należy dostarczyć

**Odpowiedź:**

Tak, Zmawiający potwierdza.

**Pytanie 100**

**Załącznik nr 2.9 Pkt. 3.3.7 Pkt. 3.3.13 Instalacja łączności intercom.** Prosimy o potwierdzenie, iż Wykonawca zobowiązany jest zapewnić, aby system intercom był zintegrowany z platformą PSIM wdrożoną w ramach Etapu I

**Odpowiedź:**

Tak, Zmawiający potwierdza.

**Pytanie 101**

**Załącznik nr 2.9 Pkt. 3.3.7 Pkt. 3.3.13 Instalacja łączności intercom.** Prosimy o potwierdzenie, iż Wykonawca zobowiązany jest zapewnić, aby urządzenia systemu intercom zostały zalogowane do redundantnych bram głosowych Etapu I

**Odpowiedź:**

Tak, Zmawiający potwierdza.

**Pytanie 102**

**Załącznik nr 2.9 Pkt. 3.3.7 Pkt. 3.3.13 Instalacja łączności intercom.** Prosimy o potwierdzenie, iż Wykonawca zobowiązany jest zapewnić, aby urządzenia systemu intercom umożliwiały komunikację z systemem telefonii IP oraz oprogramowaniem centralowym, w tym z oprogramowaniem wdrożonym w ramach Etapu I

**Odpowiedź:**

Tak, Zmawiający potwierdza.

**Pytanie 103**

**Załącznik nr 2.9 Pkt. 3.3.7 Pkt. 3.3.13 Instalacja łączności intercom.** Prosimy o potwierdzenie, iż Wykonawca zobowiązany jest zapewnić, aby urządzenia systemu intercom umożliwiały komunikację z systemem komunikacji bezprzewodowej IP DECT, w tym z systemem IP DECT wdrożonym w ramach Etapu I

**Odpowiedź:**

Tak, Zmawiający potwierdza.

**Pytanie 104**

**Załącznik nr 2.9 Pkt. Pkt. 3.3.14 Instalacja telewizji przemysłowej CCTV.** Prosimy o potwierdzenie, iż Wykonawca zobowiązany jest zapewnić, aby system termowizyjny był rozwiązaniem spójnym z instalacją CCTV

**Odpowiedź:**

Tak, Zmawiający potwierdza.

**Pytanie 105**

**Załącznik nr 2.9 Pkt. Pkt. 3.3.14 Instalacja telewizji przemysłowej CCTV.** Prosimy o potwierdzenie, iż Wykonawca zobowiązany jest zapewnić, aby system integracji systemów bezpieczeństwa PSIM umożliwiał spójną graficzną wizualizację zdarzeń na podkładach budynków spójną dla Etapu I oraz Etapu Ib.

**Odpowiedź:**

Tak, Zmawiający potwierdza.





**Pytanie 106**

**Załącznik nr 2.9 Pkt. 3.3.15 Instalacja systemu przywoławczego – ISP.** Prosimy o potwierdzenie, iż Wykonawca zobowiązany jest zapewnić, aby system ISP pracował w technologii LAN oraz był zasilany za pomocą PoE.

**Odpowiedź:**

Tak, Zmawiający potwierdza.

**Pytanie 107**

**Załącznik nr 2.9 Pkt. 3.3.15 Instalacja systemu przywoławczego – ISP.** Prosimy o potwierdzenie, iż Wykonawca zobowiązany jest zapewnić, aby system ISP był zintegrowany z platformą PSIM wdrożoną w ramach Etapu I

**Odpowiedź:**

Tak, Zmawiający potwierdza.

**Pytanie 108**

**Załącznik nr 2.9 Pkt. 3.3.15 Instalacja systemu przywoławczego – ISP.** Prosimy o potwierdzenie, iż Wykonawca zobowiązany jest zapewnić, aby zdarzenia systemu ISP były sygnalizowane także na aplikacji wizualizacyjno-raportującej wchodzącej w skład wdrożonej w ramach Etapu I platformy PSIM oraz na telefonach bezprzewodowych IP DECT

**Odpowiedź:**

Tak, Zmawiający potwierdza.

**Pytanie 109**

**Załącznik nr 2.9 Pkt. 3.3.15 Instalacja systemu przywoławczego – ISP.** Prosimy o potwierdzenie, iż Wykonawca zobowiązany jest zapewnić, aby system ISP był zintegrowany z systemem IP DECT w celu zapewnienia komunikacji głosowej personelu z pacjentem oraz przesyłania wiadomości interaktywnych o zdarzeniach.

**Odpowiedź:**

Tak, Zmawiający potwierdza.

**Pytanie 110**

**Załącznik nr 2.9 Pkt. 3.3.15 Instalacja systemu przywoławczego – ISP.** Prosimy o potwierdzenie, iż Wykonawca zobowiązany jest zapewnić, aby system ISP realizował funkcje komunikacji głosowej – umożliwiał dwukierunkową komunikację na linii personel-pacjent przy wykorzystaniu modułów rozmównych oraz telefonów bezprzewodowych załogowanych do bramy głosowej wdrożonej w ramach Etapu I

**Odpowiedź:**

Tak, Zmawiający potwierdza.

**Pytanie 111**

**Załącznik nr 2.9 Pkt. 3.3.15 Instalacja systemu przywoławczego – ISP.** Prosimy o potwierdzenie, iż Wykonawca zobowiązany jest zapewnić, aby system ISP był wyposażony w aplikację wizualizacyjno-raportującą dostępną przez przeglądarkę WWW

**Odpowiedź:**

Tak, Zmawiający potwierdza.

**Pytanie 112**

**Załącznik nr 2.9 Pkt. 3.3.15 Instalacja systemu przywoławczego – ISP.** Prosimy o potwierdzenie, iż Wykonawca zobowiązany jest zapewnić, aby system ISP był zarządzany i programowany z poziomu przeglądarki internetowej oraz nie wymagał instalowania jakiegokolwiek innego dodatkowego oprogramowania

**Odpowiedź:**

Tak, Zmawiający potwierdza.

**Pytanie 113**

**Załącznik nr 2.9 Pkt. 3.3.16 Instalacja systemu kolejkowego – ISK.** Prosimy o potwierdzenie, iż Wykonawca zobowiązany jest zapewnić, aby system kolejkowy był rozbudową oraz zapewniał pełną kompatybilność w zakresie funkcjonalności i zarządzania z systemem wdrożonym w ramach Etapu I



**Odpowiedź:**

Tak, Zmawiający potwierdza.

**Pytanie 114**

**Załącznik nr 2.9 Pkt. 3.3.16 Instalacja systemu kolejkowego – ISK.** Prosimy o potwierdzenie, iż Wykonawca zobowiązany jest zapewnić, aby automat biletowy systemu kolejkowego był wyposażony w czytnik kodów 1D oraz 2D typu MRZ OCR

**Odpowiedź:**

Tak, Zmawiający potwierdza.

**Pytanie 115**

**Załącznik nr 2.9 Pkt. 3.3.16 Instalacja systemu kolejkowego – ISK.** Prosimy o potwierdzenie, iż Wykonawca zobowiązany jest zapewnić, aby aktualizacja oprogramowania systemu kolejkowego odbywała się przy wykorzystaniu technologii Docker lub Kubernetes

**Odpowiedź:**

Tak, Zmawiający potwierdza.

**Pytanie 116**

**Załącznik nr 2.9 Pkt. 3.3.16 Instalacja systemu kolejkowego – ISK.** Prosimy o potwierdzenie, iż Wykonawca zobowiązany jest zapewnić, aby system kolejkowy był wyposażony w elektroniczny moduł mapy graficznej prezentujący drogę dojścia do miejsca świadczenia wizyty

**Odpowiedź:**

Tak, Zmawiający potwierdza.

**Pytanie 117**

**Załącznik nr 2.9 Pkt. 3.3.16 Instalacja systemu kolejkowego – ISK.** Prosimy o potwierdzenie, iż Wykonawca zobowiązany jest zapewnić systemu kolejkowy, w którym wywołanie pacjenta do gabinetu/rejestracji odbywa się w oprogramowaniu zarządzającym za pomocą technologii Drag&Drop (przeciągnij i upuść)

**Odpowiedź:**

Tak, Zmawiający potwierdza.

**Pytanie 119**

Wg załącznika nr 4.1, w pomieszczeniach: dyżurka lekarska, pokój lekarski, lekarz dyżurny, znajduje się 4 szt. gniazd LAN na każde biurko, oraz 21 szt. gniazd LAN ogólne. Proszę o potwierdzenie lub skorygowanie tej ilości gniazd

**Odpowiedź:**

Zamawiający wymaga 2 gniazd ogólnych LAN w takich pomieszczeniach.

**Pytanie 120**

W pokojach 2-osobowych (np. 3.2.12 i powtarzalne) na rzutach widnieją telewizory, natomiast w wytycznych teletechnicznych w załączniku 4.1 brak informacji na temat zapotrzebowania gniazda LAN dla urządzenia. Proszę o wyjaśnienie

**Odpowiedź:**

Tabela 4.1 stanowi uzupełnienie opisu i nie mam w niej wszystkich informacji, zgodnie z opisem w wszystkich pokojach łóżkowych należy przewidzieć system RTV na wydzielonym systemie LAN jak na Etapie 1.

**Pytanie 121**

Wg. załącznika 4.1 dla części pomieszczeń (np. 3.4.02 i analogiczne) widnieją wytyczne "2x gniazdo LAN na biurko" natomiast na rzucie pomieszczenia brak biurka/stanowiska pracy. Proszę o doprecyzowanie wytycznych

**Odpowiedź:**

W przypadku gdy nie ma biurka należy przewidzieć pojedynczy zestaw gniazd

**Pytanie 122**



Wg. załącznika 4.1 dla części pomieszczeń (np. 3.1.05 i analogiczne) widnieją wytyczne "Stanowisko pod monitor 55" - 1x gniazdo LAN", natomiast monitor/telewizor nie występuje na rzucie architektury i branżowym. Czy w takim razie przyjąć że będzie się tam znajdował.

**Odpowiedź:**

Dodatkowe telewizory/monitory wskazane są na rzutach „TELETECHNIKA”

**Pytanie 123**

Pomieszczenie 3.1.06 - Pracownia wysokiej aktywności. Załącznik 4.1 wskazuje aby przyjąć ilość gniazd LAN na podstawie stanowisk pracy. Pomieszczenie nie posiada jednak detali architektury. Proszę o uzupełnienie rzutu, bądź informację ile stanowisk pracy założyć

**Odpowiedź:**

W zakresie GW jest wykonanie projektu wykonawczego zgodnego z wielobranżowymi wytycznymi PFU, z niego będzie wynikać ilość stanowisk pracy.

**Pytanie 124**

Zapis PFU:

- a. "W gestii Wykonawcy jest realizacja projektu, oraz instalacji w standardzie jakościowym, normatywnym, technicznym, ilościowym zgodnie z opisem 2.9 wraz załącznikami graficznymi, plikiem 4.1 Tabelaryczne zestawienie pomieszczeń. W przypadkach nieokreślonych, lub związanych z kontynuacją instalacji istniejących, należy się wzorować na założeniach z załącznika nr 2.12 Dokumentacja projektowa pn. Budowa Szpitalnego Oddziału Ratunkowego wraz z Kliniknym Centrum Medycyny Ratunkowej i Interwencyjnej realizowanego w ramach inwestycji: Budowa Centralnego Zintegrowanego Szpitala Kliniknego w Poznaniu - centrum medycyny interwencyjnej (etap I) CZSK w zakresie Modułów 1, 2a, 2b i 3b"
- b. Pokój lekarski 3.2.01 i analogiczne, wg załącznika 4.1 4xRJ45 na każde biurko. Natomiast wg. projektu 2.12 (budowanego obiektu) 3xRJ45 na biurko
- c. Co więcej PFU str. 23 określa typy gniazd jakie należy stosować w projekcie. Brak w nim zestawu 4xRJ45
- d. Zachowana ma zostać analogia w stosunku do realizowanego obiektu, czy też liczba gniazd LAN ma zostać zwiększona na co wskazuje tylko załącznik 4.1?

**Odpowiedź:**

Liczba gniazd LAN ma być zwiększona

**Pytanie 125**

W niektórych pomieszczeniach (przykład pomieszczenia - 3.1.14) wytyczne mówią o przyjęciu gniazd LAN dla łóżka do badań, natomiast łóżka nie ma w tym pomieszczeniu. Proszę o sprostowanie czy brak łóżka a więc brak LAN, czy łóżko powinno się znaleźć i LAN też.

**Odpowiedź:**

Dla pomieszczenia 3.1.14 należy przewidzieć 4 gniazda LAN na stanowisko, w przypadku rozbieżności należy kierować się innymi podobnymi pomieszczeniu przy szacowaniu ilości. Ostateczna architektura oraz ilości będą wynikały z opracowania wielobranżowego projektu wykonawczego.

**Pytanie 140**

Prosimy o odpowiedź czy Zamawiający potwierdza, że w cenie oferty należy uwzględnić nie wskazane w koncepcji elementy wydzieleni p.poż tj. drzwi ppoż, ściany ppoż. Okna ppoż.

**Odpowiedź:**

W wycenie, a później przy realizacji zadania należy uwzględnić wszelkie niezbędne wydzielenia, przegrody i zabezpieczenia ppoż.

**Pytanie 141**

Prosimy o potwierdzenie, że w ramach oferty należy uwzględnić przesuwne bramy ppoż. na każdej kondygnacji w łączniku głównym w części zachodniej budynku- analogicznie jak do zastosowanych w etapie I np. pomiędzy komunikacją: M2.02.202 i M2.02.201.

**Odpowiedź:**



Tak, w przypadku jeżeli wydzielenie ppoż. w tym miejscu będzie niezbędne z uwagi na obowiązujące przepisy.

#### **Pytanie 144**

Dot. myjnia chirurgiczna dwustanowiskowa przygotowanie lekarzy- ZW3- 3 sztuki,  
Czy zamawiający dopuści myjnię wg poniższego opisu  
Myjnia chirurgiczna dwustanowiskowa z panelem ściennym i klapą rewizyjną  
Myjnia wykonana w całości ze stali kwasoodpornej gatunku gat, w gatunku 1.4301  
Myjnia do zawieszenia na ścianie.  
Przedni panel demontowany w celu wykonania czynności serwisowych  
Panel ścienny o wysokości. 550 mm  
wyposażenie myjni  
- Syfon  
- 2 x bateria wodna bezdotykowa  
Wymiary : ok 1600x580x1350 mm

#### **Odpowiedź:**

Zamawiający nie dopuszcza zaproponowanej myjni. Myjnia ma być zgodna z PFU punkt 2 podpunkt 2.4.

#### **Pytanie 145**

W związku z rozbieżnościami pomiędzy tabelą 4.1., a rysunkami np. w zabudowach kuchennych, zwłaszcza jeżeli chodzi o lodówki Ld3, prosimy o informację, które dane mamy uznać za nadrzędne i wiążące?

#### **Odpowiedź:**

Zgodnie z zapisami PFU (część opisowa, pkt 2.4 lit. s), wszelkie wyposażenie oczekiwane przez Zamawiającego zostało umieszczone w Załączniku Nr 4.1. Wyposażenie wskazane w Załączniku Nr 2.2 ma charakter przybliżony i schematyczny.

#### **Pytanie 148**

Prosimy o informację co wchodzi w skład wyposażenia oznaczonego Zp – zestaw prysznicowy. Zgodnie z załącznikiem **nr 4.1\_Tabela pomieszczeń** krzesło prysznicowe na stelażu – Ks oraz pochwył dla niepełnosprawnych kątowny – PCHK stanowią osobne wyposażenie.

#### **Odpowiedź:**

Zestaw prysznicowy zgodnie z załącznikiem 2.8 punkt 1.12. Zp zestaw prysznicowy należy rozumieć jako „Bateria z zestawem prysznicowym (bateria prysznicowa jednouchwyłtowa, drażek + słuchawka).

#### **Pytanie 149**

Prosimy o informację, czy zgodnie z załącznikiem **nr 4.1\_Tabela pomieszczeń** PCHK - pochwył dla niepełnosprawnych kątowny dotyczy pochwyłtu montowanego przy krześle prysznicowym na stelażu.

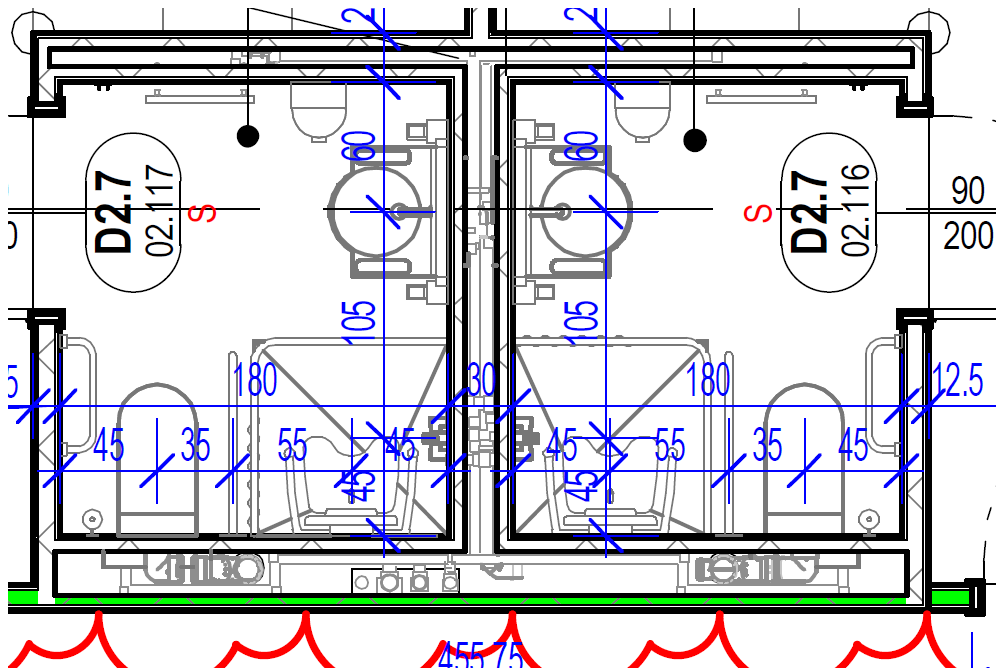
#### **Odpowiedź:**

PCHK dotyczy montażu w obrębie prysznicza między innymi przy krześle prysznicowym na stelażu.

#### **Pytanie 150**

Prosimy o potwierdzenie, że zgodnie z udostępnionymi rysunkami etapu I dla modułu M2, w przedmiotowym postępowaniu Zamawiający wymaga zastosowania przy miskach ustępowych dwóch rodzajów pochwyłtów: pochwyłt uchyłny oraz prosty.





**Odpowiedź:**

W przypadku zaprojektowania tożsamej aranżacji, Zamawiający będzie wymagał zastosowania dwóch rodzajów pochwytyw przy misce ustępowej.

**Pytanie 151**

Prosimy o informację, czy Zs-zasłona prysznicowa ma być dostarczona razem z drążkiem. Jeśli tak prosimy o podanie specyfikacji oraz rodzaju drążka tj. prosty, kątowy).

**Odpowiedź:**

Wykonawca ma dostarczyć Zasłonę prysznicową razem z drążkiem. Rodzaj drążka zależy od zaprojektowanej przez Wykonawcę aranżacji pomieszczenia. Wymagania dla Zasłony: kolor biały, długość dostosować do wysokości zawieszenia drążka, materiał 100% syntetyczny odporny na wodę, możliwość prania w temp. 60°C. Wymagania dla dwóch rodzajów drążków opisane są w załączniku 2.8 punkt 1.12. „Zasłona prysznicowa prosta na wieszaku” i „Zasłona prysznicowa kąтова”.

**Pytanie 152**

Prosimy o informację, czy należy dodatkowo doliczyć poręcze do wyposażenia oznaczonego MUN – Miska ustępowa dla niepełnosprawnych z oporęczowaniem. Ilość PCH – pochwyty dla niepełnosprawnych wskazuje na to, że pozycja odnosi się do MUN2 – miska ustępowa dla niepełnosprawnych.

**Odpowiedź:**

Należy doliczyć.

**Pytanie 153**

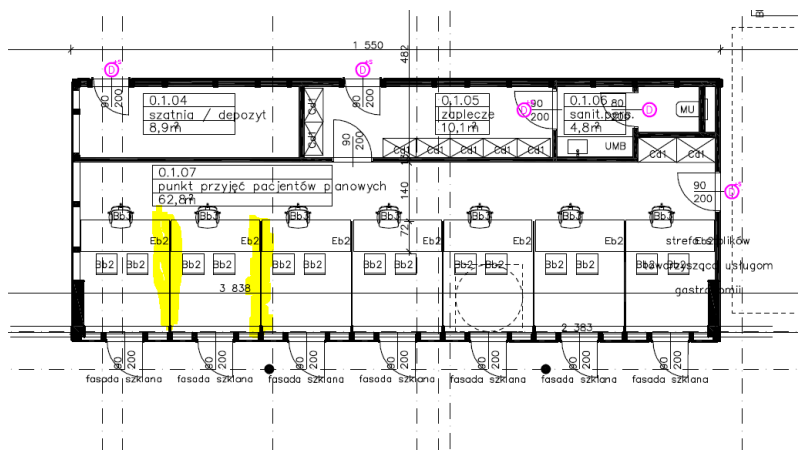
Prosimy o potwierdzenie, że zgodnie z załącznikiem nr 4.1\_Tabela pomieszczeń Zamawiający wymaga dostarczenia parawanu mobilnego w jednym egzemplarzu.

**Odpowiedź:**

Zamawiający rezygnuje z wymagania dostarczenia parawanu mobilnego przez Wykonawcę.

**Pytanie 155**

Prosimy o potwierdzenie, że przegrody pomiędzy poszczególnymi stanowiskami w pomieszczeniu 0.1.07 – Punkt przyjęć pacjentów planowanych, należy wykonać z laminatu HPL., w przeciwnym wypadku prosimy o doprecyzowanie materiałowe przegrody. Jednocześnie prosimy o wskazanie wysokości zabudowy.



### **Odpowiedź:**

Na potrzeby przygotowania oferty, należy założyć przegrody z laminatu HPL na pełną wysokość pawilonu wejściowego (od posadzki do spodu sufitu podwieszanego), przy czym, zgodnie z p. 1.3. PFU, Wykonawca zobowiązany jest, w uzgodnieniu z Zamawiającym, do opracowania projektowej aranżacji polepszającej funkcjonalność kondygnacji parteru pawilonu wejściowego w stosunku do rozmieszczenia w załączniku nr 2.2 do PFU, przy zachowaniu przewidzianych przez Zamawiającego pomieszczeń, a także pomieszczenia ochrony.

### **Pytanie 156**

Prosimy o potwierdzenie, że Zamawiający wymaga zastosowania wycieraczek zewnętrznych oraz wewnętrznych przy drzwiach zewnętrznych do budynku.

### **Odpowiedź:**

Przy każdym drzwiach zewnętrznych należy zastosować wycieraczki systemowe o powierzchni dostosowanej do natężenia ruchu.

W ramach systemu należy dla każdego wejścia uwzględnić:

- wycieraczkę zewnętrzną, odpowiedzialną za zatrzymywanie największych zabrudzeń, osadzoną na zbiorniku z odpływem podłączonym do kanalizacji,
- wycieraczkę wewnętrzną, odpowiedzialną za usuwanie pozostałości brudu i wilgoci.

Wierzch wycieraczek należy zlicować z wierzchem posadzki wokół.

### **Pytanie 162**

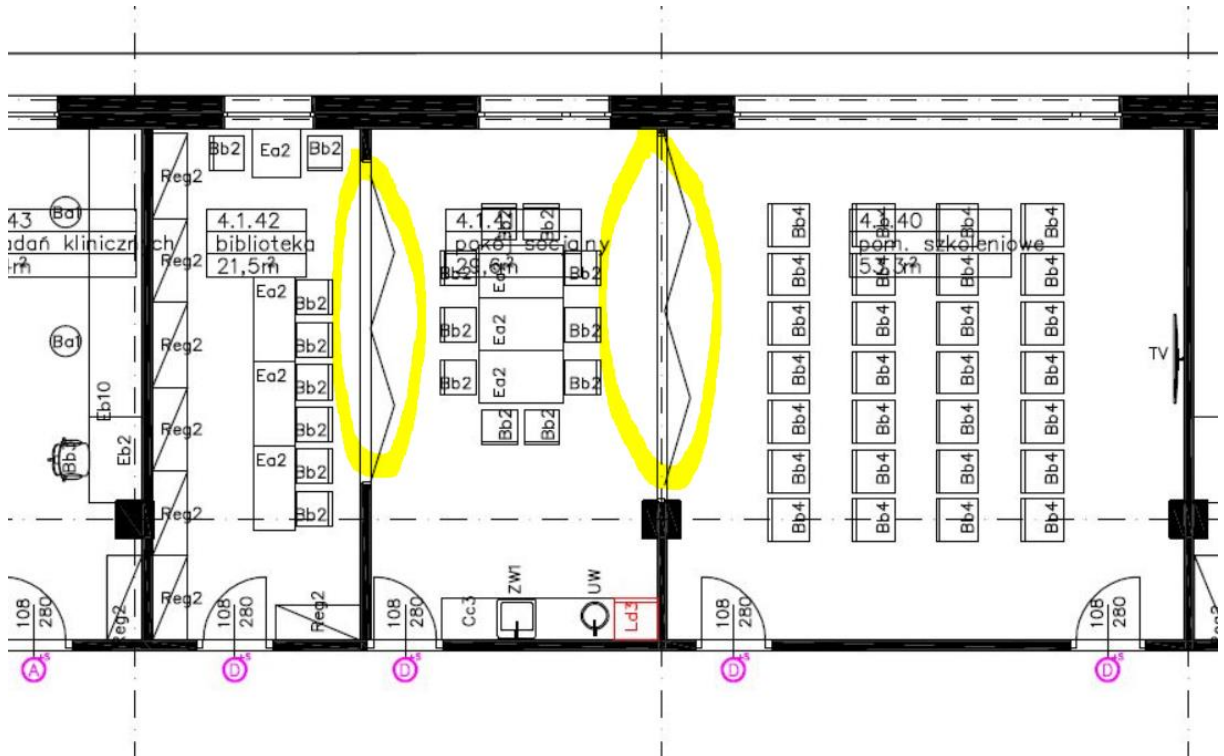
Prosimy o informację czy okna zewnętrzne należy wyposażyć w kontrolę otwarcia – kontaktrony lub możliwość otwarcia za pomocą kluczyka. Zgodnie z zestawieniami okien Projektu Wykonawczego dla poprzedniego postępowania okna wyposażone są w kontaktrony, jednak udostępniony PFU nie wskazuje na takie rozwiązanie.

### **Odpowiedź:**

Tak, należy przewidzieć kontaktrony w oknach dla przestrzeni klimatyzowanych zgodnie z wytycznymi branży sanitarnej, w celu blokowania klimatyzacji po otwarciu okna, oraz w pomieszczeniach objętych systemem SSWIN w celu uzupełnienia ochrony antywłamaniowej.

### **Pytanie 164**

Prosimy o potwierdzenie, że poniżej zaznaczone ściany na parterze modułu 4a należy wykonać jako zwykłe ściany działowe z płyt gipsowo-kartonowych. Jeżeli na rysunku zaznaczone są mobilne ściany- prosimy o uzupełnienie informacji nt. wymagań co do rodzaju ściany, jej izolacyjności akustycznej wraz ze wskazaniem czy jest to ściana mobilna automatyczna, półautomatyczna czy z przesuwem ręcznym.



### **Odpowiedź:**

Należy zastosować ściany mobilne o następujących parametrach:

- izolacyjność akustyczna:  $P=52$  dB – zgodnie z normą akustyczną: PN-B02151-3 lub normą równoważną,
- siła docisku : ok. 2000 N/m , odporność ogniowa: zgodnie z wymaganiami przepisami, segment drzwiowy: bez bolców podłogowych, połączenia pionowe segmentów typu „pióro-wpust” – profile aluminium anodowane,
- wewnętrzna pionowa listwa magnetyczna,
- grubość segmentu – 90-110 mm, szerokość segmentu zależna od szerokości pomieszczenia, regularna równomierna.
- waga : 45-50 kg/m<sup>2</sup>, krawędzie pionowe ukryte, wewnętrzna stalowa rama spawana,
- wykończenie powierzchni malowane - kolorystyka do uzgodnienia z Zamawiającym,
- rodzaj płyt E1/V20 B2, 16 mm płyty zewnętrzne : DIN EN 14322 lub norma równoważna,
- zawieszenie jednopunktowe – do 4000 mm , regulacja pionu na wiszącym segmencie,
- sterowanie ręczne.

### **Pytanie 170**

Prosimy o informacje, czy w zakresie Zamówienia znajduje się wykonanie słupków drogowych? Jeśli tak, to prosimy o podanie ich ilości lub wskazanie miejsca, gdzie należy je wykonać?

### **Odpowiedź:**

Liczby ławek wskazano w części opisowej PFU (pkt 2.4 lit. u)

### **Pytanie 172**

Prosimy o informacje, czy w zakresie Zamówienia jest wykonanie koszy na śmieci? Jeśli tak, to prosimy o podanie ich ilości.

### **Odpowiedź:**

Tak. Należy przewidzieć kosz na śmieci przy każdej ławce oraz 10 koszy, dla których lokalizacja zostanie uzgodniona z Zamawiającym na etapie projektowania.

### **Pytanie 174**

Prosimy o informacje, czy w zakresie Zamówienia jest wykonanie ławek? Jeśli tak, to prosimy o podanie ich ilości.



**Odpowiedź:**

Liczby ławek wskazano w części opisowej PFU (pkt 2.4 lit. u)

**Pytanie 177**

Prosimy o wskazanie na rzucie zagospodarowania terenu ogrodzenia oraz bramy i furtki, które należy wykonać pomiędzy działkami 3/8 i 3/3. Prosimy również o podanie specyfikacji materiałowej tych elementów.

**Odpowiedź:**

Ogrodzenie należy wykonać na całej długości granicy pomiędzy działkami 3/3 a 3/8. Wygląd ogrodzenia należy, zgodnie z PFU, uzgodnić z Miejskim Konserwatorem Zabytków, przy czym Zamawiający oczekuje co najmniej ogrodzenia panelowego ze stali ocynkowanej malowanej proszkowo.

**Pytanie 179**

Dotyczy dokumentu „Załącznik Nr 2.1\_Granice”. Prosimy o potwierdzenie, że poza granicą realizacji zadania wg przedmiotowego postępowania nie należy wykonywać żadnych prac związanych z wykonaniem zieleni, w tym trawników, nasadzeń drzew i krzewów.

**Odpowiedź:**

Zamawiający informuje, że wszelkie prace związane wykonywaniem zieleni należy wykonywać w granicach wskazanych w Załączniku Nr 2.1 do PFU, a także na obszarze ograniczonym robotami budowlanymi w Załączniku Nr 2.13 do PFU, z zastrzeżeniem zapisów PFU dotyczących nasadzeń kompensacyjnych.

**Pytanie 180**

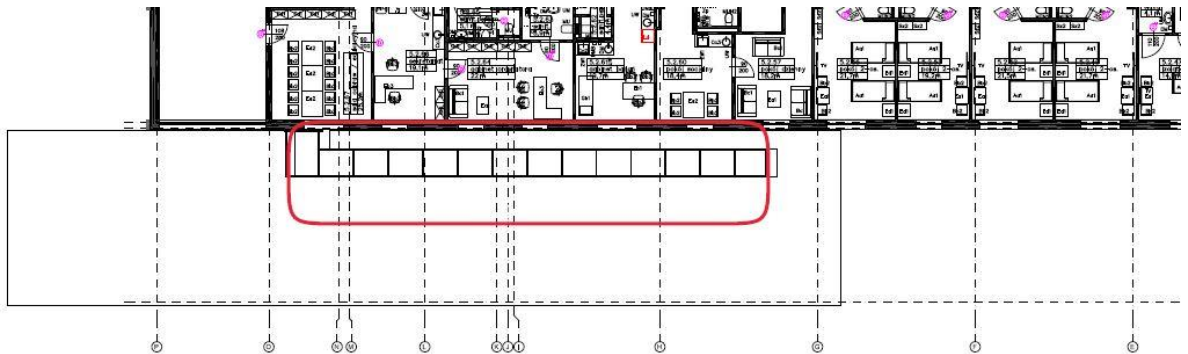
Prosimy o informacje z jakich materiałów należy wykonać elewacje pawilonu wejściowego w miejscach, gdzie nie występuje fasada.

**Odpowiedź:**

Zgodnie z rysunkami elewacji stanowiącymi część składową Załącznika Nr 2.2 do PFU.

**Pytanie 181**

Prosimy o informacje, czym jest zaznaczony element znajdujący się na rzucie dachu pawilonu wejściowego?



**Odpowiedź:**

Jest to błąd rysunkowy.

**Pytanie 183**

Prosimy o informację jak należy wykończyć PAWILON WEJŚCIOWY, ponieważ zgodnie z zał. 4.1 wskazano, że sufit i ściany mają posiadać wykończenie reprezentacyjne.

**Odpowiedź:**

Zgodnie z zapisami zawartymi w części opisowej PFU (pkt 2.4 lit. g i lit. h), przy czym przewiduje się sufit podwieszany z płyty gipsowo-kartonowej.

**Pytanie 184**

Prosimy o potwierdzenie, że w oddziale – LABORATORIUM - należy przyjąć zwykły sufit kasetonowy zgodnie z zał. 4.1. Tabela pomieszczeń.



**Odpowiedź:**

Sufity podwieszane w poszczególnych pomieszczeniach laboratorium należy wykonać zgodnie z tabelą zawartą w Załączniku Nr 4.1 do PFU, przy czym każdy sufit musi posiadać odpowiednie parametry techniczne i higieniczne, dostosowane do rodzaju i funkcji pomieszczenia. W przypadku niemożności zastosowania w danym pomieszczeniu sufitu kasetonowego spełniającego ww. parametry, należy zastosować sufit z płyty gipsowo-kartonowej.

**Pytanie 187**

Czy są przewidziane drzwi szybowe w klasie EI? Jeżeli tak, to w których windach i na której kondygnacji oraz w jakiej klasie EI (30; 60; 120).

**Odpowiedź:**

Wszystkie drzwi szybowe należy zaprojektować i wykonać zgodnie z obowiązującymi przepisami.

**Pytanie 190**

Proszę o potwierdzenie, że windy umiejscowione w szybach: W 5.0.45; W 5.0.46; W 5.0.47; W 5.0.48; są windami przelotowymi. Wejście z obu stron jest na poziomie „0”, a na pozostałych poziomach dojdzie z jednej strony.

**Odpowiedź:**

Zamawiający potwierdza.

**Pytanie 195**

**Załącznik nr 2.9 Pkt. 2.3.1 Stacja SN wraz z agregatami.** Prosimy o informacje czy pod zwrotem „test prawidłowego działania systemu pod sztucznym obciążeniem w celu sprawdzenia działania wszystkich urządzeń” należy rozumieć konieczność przeprowadzenia 24 godzinnego działania jedynie agregatu, który jest w zakresie dostawy czy należy testować przez 24 godziny wszystkie trzy agregaty w pracy równoległej?

**Odpowiedź:**

W zakresie wykonawcy będzie przetestowanie trzech agregatów prądotwórczych pod obciążeniem wraz ich synchronizacją przez 24h.

**Pytanie 196**

**Załącznik nr 2.9 Pkt. 2.3.1 Stacja SN wraz z agregatami.** Odnośnie zapisu „należy zatankować zbiornik paliwa w 100% po próbach” prosimy o informację czy chodzi o zbiornik podramowy agregatu czy o zbiornik zewnętrzny. Prosimy o informację nt. pojemności zbiornika zewnętrznego (jeżeli to ten wymaga napełnienia). Prosimy również o potwierdzenie, że ilość uzupełnionego paliwa nie powinna być większa niż ta, zużyta podczas testów agregatu.

**Odpowiedź:**

Po przeprowadzonych próbach, należy zatankować zbiorniki pod ramowe, oraz zbiornik podziemny, dokładne pojemności zbiorników znajdują się w dokumentacji wykonawczej ETAPU I załączonej do PFU.

**Pytanie 197**

**PFU. Zakres opcji nr. 1** Wykonanie stanu surowego zamkniętego (...) i wszelkich niezbędnych do uzyskania pozwolenia na użytkowania instalacji tymczasowych. Prosimy o wyjaśnienie jaki zakres tymczasowych instalacji elektrycznych oraz niskoprądowych należy uwzględnić w tej opcji.

**Odpowiedź:**

Należy uwzględnić minimalny zakres instalacji umożliwiający odbiór pozostałych budynków, dokładny zakres wynikał będzie z projektu budowlanego, który będzie w zakresie opracowania wykonawcy.

**Pytanie 198**

W PFU brak informacji dotyczącej konieczności zastosowania przeciwpożarowego wyłącznika prądu z certyfikatem obejmującym cały zestaw PWP. Prosimy o informację, czy Zamawiający oczekuje przyjęcia takiego rozwiązania w ofercie

**Odpowiedź:**

W zakresie wykonawcy jest opracowanie dokumentacji projektu technicznego, projekt ten musi być dostosowany do obowiązujących przepisów, jeśli w momencie opracowywania projektu technicznego przepisy będą wymagały zastosowania wyżej wymienionego certyfikatu, to należy takie wyłączniki zastosować.



### **Pytanie 199**

Dot. §9 ust. 1 pkt 33 Załącznika nr 1 do SWZ – wzór umowy. Prosimy o potwierdzenie, że pod pojęciem „przeглядów konserwacyjnych, serwisu” Zamawiający rozumie wyłącznie przeglądy okresowe urządzeń wymagane zapisami kart gwarancyjnych producentów tych urządzeń w celu utrzymania gwarancji.

### **Odpowiedź:**

Pod tym pojęciem należy rozumieć wszystkie przeglądy i testy wymagane przez producentów do utrzymania gwarancji, a także z uwagi na wymogi prawne oraz do prawidłowego i bezpiecznego użytkowania wszelkich wbudowanych urządzeń i instalacji wg wytycznych producentów, z uwzględnieniem wymiany materiałów eksploatacyjnych (w tym filtrów, olejów).

### **Pytanie 200**

Prosimy o potwierdzenie, że obowiązek i koszt wykonywania kontroli okresowych zgodnie z Art.62.1 Ustawy Prawo Budowlane będzie obciążał Zamawiającego (obowiązki związane z prowadzeniem książki obiektu)

### **Odpowiedź:**

Kontrole wymienione w Art. 62 ust.1 ustawy Prawo budowlane, poza tymi wymienionymi w Art. 62 ust. 1 pkt 1 lit. b i lit. c i pkt 2, stanowią obowiązek Zamawiającego. Kontrole wymienione w Art. 62 ust. 1 pkt 1 lit. b i lit. c i pkt 2 będą stanowić w okresie gwarancji obowiązek i koszt Wykonawcy, przy czym obowiązek ten odnosi się również do kontroli półrocznej wskazanej w Art. 62 ust. 3 dla zakresu wymienionego w Art. 62 ust. 1 pkt 1 lit. b i lit. c.

### **Pytanie 201**

Prosimy o potwierdzenie, że obowiązek i koszt wykonywania okresowych przeglądów UDT (jako element bieżącej eksploatacji obiektu) w czasie trwania gwarancji będzie obciążał Zamawiającego.

### **Odpowiedź:**

Obowiązek i koszt ten będzie spoczywał i obciążał Wykonawcę, przy czym należy zauważyć, że wszelkie wymagane przez UDT do użytkowania czynności (m.in. przeglądy, odbiory i resursy) stanowią obowiązek i koszt Wykonawcy.

### **Pytanie 202**

Prosimy o potwierdzenie, że obowiązkiem Wykonawcy jest wymiana materiałów eksploatacyjnych lub części zużywalnych wyłącznie podczas wykonywanych przeglądów okresowych urządzeń, jeżeli podczas tego przeglądu zachodzi konieczność wymiany danego materiału lub części.

### **Odpowiedź:**

Obowiązek dotyczy zarówno przeglądów serwisowych, jak i sytuacji kiedy Zamawiający lub Użytkownik zgłosi Wykonawcy nieprawidłowość.

### **Pytanie 203**

Prosimy o potwierdzenie, że obowiązek i koszt wymiany materiałów eksploatacyjnych i części zużywalnych w okresach poza przeglądami serwisowymi będzie obciążał Zamawiającego.

### **Odpowiedź:**

Obowiązek i koszt ten będzie spoczywał i obciążał Wykonawcę.

### **Pytanie 204**

Prosimy o potwierdzenie, że bieżąca obsługa i konserwacja instalacji i urządzeń będzie w zakresie Zamawiającego.

### **Odpowiedź:**

Bieżąca obsługa instalacji i urządzeń wykonywana będzie przez Zamawiającego, natomiast konserwacja w okresie gwarancji stanowić będzie zakres Wykonawcy.

### **Pytanie 206**

Zgodnie z Załącznikiem Nr 4.1\_Tabela pomieszczeń w pom. 5.1.14, 5.1.21, 5.1.23 przyg.pers. w kolumnie „Media” wpisana jest instalacja gazów medycznych. Prosimy o potwierdzenie, że w ww. pomieszczeniach nie należy zaprojektować ani wykonać instalacji gazów medycznych

### **Odpowiedź:**



Nie jest wymagane zaprojektowanie i wykonanie instalacji gazów medycznych w pomieszczeniach 5.1.14, 5.1.21, 5.1.23.

#### **Pytanie 207**

Zgodnie z Załącznikiem Nr 4.1\_Tabela pomieszczeń w pom. 5.1.66, 5.3.13 *nadzór piel.* oraz 3.1.17, 4.2.21, 3.2.21, 5.2.21, 4.3.21, 3.3.21 *pkt.piel* w kolumnie „Media” wpisana jest instalacja gazów medycznych. Prosimy o potwierdzenie, że w ww. pomieszczeniach nie należy zaprojektować ani wykonać instalacji gazów medycznych

#### **Odpowiedź:**

Nie jest wymagane zaprojektowanie i wykonanie instalacji gazów medycznych w pomieszczeniach 5.1.66, 5.3.13, 3.1.17, 4.2.21, 3.2.21, 5.2.21, 4.3.21, 3.3.21.

#### **Pytanie 208**

Zgodnie z Załącznikiem Nr 4.1\_Tabela pomieszczeń w pom. 5.4.52, 5.4.11 *sanit.* w kolumnie „Media” wpisana jest instalacja gazów medycznych. Prosimy o potwierdzenie, że w ww. pomieszczeniach nie należy zaprojektować ani wykonać instalacji gazów medycznych.

#### **Odpowiedź:**

Nie jest wymagane zaprojektowanie i wykonanie instalacji gazów medycznych w pomieszczeniach 5.4.52, 5.4.11.

#### **Pytanie 209**

Prosimy o potwierdzenie, że dla pomieszczeń, dla których według Załącznika nr 4.1 należy wykonać instalację klimatyzacji, natomiast nie została określona temperatura – zapis: „T=wynikowa” lub „Tlato=wynikowa”, np. kl.schodowa – nie należy zaprojektować ani wykonać instalacji klimatyzacji.

#### **Odpowiedź:**

Zamawiający potwierdza.

Za wyjątkiem przypadku w którym załącznik 2.8 do PFU opisuje że dany typ pomieszczenia ma być klimatyzowany lub projekt technologii wykonany przez Wykonawcę narzuci klimatyzację w danym typie pomieszczenia.

#### **Pytanie 210**

Prosimy o informację czy w zakresie postępowania jest wykonanie instalacji awaryjnego wyrzutu helu (quench rury) dla rezonansu magnetycznego, jeżeli tak, prosimy o określenie wytycznych odnośnie średnicy i rodzaju materiału z jakiego należy wykonać instalację.

#### **Odpowiedź:**

Tak, jest w zakresie Wykonawcy w przypadku, jeżeli urządzenie dostarczane przez Zamawiającego takiego będzie wymagać.

Wymagania dla rury awaryjnego wyrzutu helu: stal nierdzewna AISI 316 lub równoważne, średnica minimum DN100. Zamawiający zwraca uwagę, że rurociąg ten jest zależny od producenta urządzenia, Zamawiający określi producenta na etapie realizacji projektu. Ewentualne zmiany rurociągu Wykonawca powinien uwzględnić w wycenie.

#### **Pytanie 211**

Prosimy o określenie wytycznych niezbędnych do wyceny instalacji dekontaminacji ścieków radioaktywnych: ilość pacjentów oraz długość ich hospitalizacji.

#### **Odpowiedź:**

Ilość pacjentów równa ilości łóżek na oddziale. Jeżeli chodzi o czas hospitalizacji to zależy to od poszczególnego przypadku. Minimalne ilości i pojemności zbiorników do dekontaminacji ścieków są zawarte w załączniku 2.8 do PFU.

#### **Pytanie 212**

Czy zbiorniki do ścieków technologicznych odprowadzanych z Pracowni Medycyny Nuklearnej mogą być w wykonaniu z laminowanego tworzywa sztucznego odpornego na ścieki radioaktywne?

#### **Odpowiedź:**

Zbiorniki mają być zgodne zapisami zawartymi w załączniku 2.8 do PFU.



### **Pytanie 213**

Czy kanalizacja technologiczna do ścieków radioaktywnych ma być wykonana w systemie grawitacyjnym czy podciśnieniowym łącznie z miskami ustępowymi ze splukiwaniem podciśnieniowym?

#### **Odpowiedź:**

Zamawiający dopuszcza dwa rozwiązania, jeżeli polskie przepisy i projekt technologii nie stanowią inaczej. Rozwiązanie kanalizacji ma być zgodne z projektem technologii medycznej będącym w zakresie Wykonawcy.

### **Pytanie 214**

Prosimy o potwierdzenie, że kompleksowe wykonanie instalacji kanalizacji technologicznej dekontaminacji ścieków radioaktywnych, należy wycenić w ramach Opcji 2, ponieważ obsługiwać będzie Moduł 3a.

#### **Odpowiedź:**

W przypadku braku realizacji zadań opcjonalnych, instalację należy wykonać w zakresie poza światłem ścian zewnętrznych Modułu 3a, a w przypadku realizacji którejkolwiek z opcji - w pełnym zakresie.

### **Pytanie 215**

Prosimy o potwierdzenie, że jedynie dla modułu 3a należy przewidzieć niezależne układy pompowe dla instalacji CO,CT i CWU, natomiast dla pozostałych modułów nie stawia się takich wymogów (pompy dla pozostałych modułów mogą być wspólne, a jedynie za nimi rozdzielać na poszczególne moduły).

#### **Odpowiedź:**

Zamawiający potwierdza

### **Pytanie 216**

Zgodnie z zapisami PFU odzysk ciepła ze sprężarek ma być jednym z elementów rezerwowego źródła ciepła. Prosimy o potwierdzenia, że odzysk ten może stanowić rezerwowe własne źródło ciepła zgodnie z Rozporządzeniem w sprawie warunków technicznych jakim powinny odpowiadać budynki i ich usytuowanie.

#### **Odpowiedź:**

Odzysk ciepła ze sprężarek ma być tylko jednym z elementów rezerwowego źródła ciepła.

### **Pytanie 217**

Czy istniejące sprężarki są wyposażone w moduły umożliwiające odzysk ciepła?

#### **Odpowiedź:**

Sprężarki nie są wyposażone w moduł umożliwiający odzysk ciepła.

### **Pytanie 218**

Zgodnie z zapisami PFU należy odwadniać wszystkie zaniżenia poniżej poziomu +0 budynku m. in. z tzw. fosy. Czy każda fosa ma być wyposażona w indywidualną przepompownię w układzie 1+1R?

#### **Odpowiedź:**

Tak, każda fosa ma być podłączona do przepompowni w układzie 1+1R. Nie jest konieczne wykonanie niezależnej przepompowni na każdą fosę z osobna. Może być jedna przepompownia na maksymalnie dwie fosy.

### **Pytanie 219**

Zgodnie z zapisami PFU należy przewidzieć dezynfekcję chemiczną wody użytkowej. Prosimy o potwierdzenie, że dezynfekcja wymagana jest jedynie dla zimnej wody użytkowej (z instalacji wody zimnej zasilane są zasobniki ciepłej wody użytkowej) i nie wymagana jest dodatkowa dezynfekcja ciepłej wody użytkowej (ciepła woda wytwarzana z zimnej wody użytkowej)?

#### **Odpowiedź:**

Dezynfekcję chemiczną należy zaprojektować i wykonać na instalacji zimnej i ciepłej wody użytkowej.

### **Pytanie 220**

Prosimy o potwierdzenie czy termostaticzna armatura regulacyjna na instalacji cyrkulacji c.w.u. montowana na pionach ma być wyposażona w elektroniczną regulację procesu dezynfekcji (siłowniki + okablowanie z centralną sterującą procesem dezynfekcji)

#### **Odpowiedź:**



Tak, ma być wyposażona

#### **Pytanie 221**

Zgodnie z zapisami PFU zarówno dla instalacji ogrzewania grzejnikowego oraz ciepła technologicznego należy zaprojektować stałe układy stabilizacji ciśnienia i odgazowania. W tym samym PFU jest mowa o 4 niezależnych układach automatycznego odgazowywania z możliwością przewożenia go w celu odgazowania innego układu. Ten zapis powielony jest zarówno w opisie instalacji c.o. jak i CT.

- a) Ile łącznie dodatkowych przenośnych układów odgazowania, poza stałymi układami odgazowania, należy zaprojektować i dostarczyć? Czy mają być łącznie 4 dodatkowe kpl czy więcej?
- b) Taki sam zapis jest w przypadku wody lodowej do central oraz dla rezonansów magnetycznych. Jak należy interpretować ten zapis?

#### **Odpowiedź:**

Sumarycznie dla wszystkich instalacji mają być 4 przenośne układy odgazowywania. 2 dostosowane dla glikolu propylenowego 40% i 2 dostosowane dla wody.

#### **Pytanie 222**

Czy czynnikiem w instalacji CT dla central zlokalizowanych na zewnątrz jak również zabudowanych w maszynowniach ma być glikol propylenowy?

#### **Odpowiedź:**

Dla central zlokalizowanych na zewnątrz budynku wymagany czynnik to glikol propylenowy. Dla central zlokalizowanych wewnątrz budynku wymagany czynnik to woda.

#### **Pytanie 223**

Czy dla central zlokalizowanych wewnątrz budynku dopuszcza się zastosowanie czynnika wody?

#### **Odpowiedź:**

Dla central zlokalizowanych wewnątrz budynku czynnikiem grzewczym ma być woda.

#### **Pytanie 224**

Zgodnie z zapisami PFU na nawiewie należy przewidzieć regulatory wydatku przepływu. Czy zapis ten dotyczy wszystkich systemów nawiewnych, czy tylko systemów w którym należy utrzymać precyzyjnie układy ciśnień w danych pomieszczeniach?

#### **Odpowiedź:**

Regulatory należy stosować wszędzie tam gdzie:

- należy utrzymać precyzyjne układy ciśnień w danych pomieszczeniach,
- pomieszczenia są ogrzewane lub chłodzone tylko i wyłącznie przy użyciu instalacji wentylacji,
- technologia podłączanych urządzeń narzuca regulatory wydatku,
- projekt technologii medycznej i laboratoryjnej będący w zakresie Wykonawcy narzuca stosowanie regulatorów wydatku.

#### **Pytanie 225**

Czy źródło chłodu dla modułów 3-5 może być wspólne tj. wspólne agregaty wody lodowej montowane np. na dachu modułu 4? Czy każdy moduł ma mieć oddzielne agregaty wody lodowej?

#### **Odpowiedź:**

Źródło wody lodowej może być wspólne dla modułów 3-5. Może być zlokalizowane na dachu modułu 4. Oddzielne agregaty/układy wody lodowej Zamawiający wymaga dla urządzeń technologicznych takich jak np. Rezonans magnetyczny.

#### **Pytanie 226**

W jaki sposób instalacja wody lodowej oraz agregaty wody lodowej mają być wyposażone w funkcję tzw. freecoolingu? Czy poza agregatami 4 rurowymi wskazanymi w PFU należy dodatkowo przewidzieć dry-coolery dla realizacji funkcji freecoolingu?

#### **Odpowiedź:**



Wszystkie agregaty wody lodowej mają być wyposażone w funkcję freecoolingu. Funkcja ma się załączać w momencie gdy temperatura zewnętrzna spadnie poniżej temperatury nastawy wody lodowej.

**Pytanie 227**

Czy każdy rezonans magnetyczny ma być zaprojektowany z niezależnym agregatem wody lodowej, czy jeden agregat może obsługiwać kilka urządzeń rezonansu?

**Odpowiedź:**

Tak, każdy rezonans ma mieć swój niezależny agregat wody lodowej.

**Pytanie 228**

Podkłady architektoniczne załączone do PFU zakładają lokalizację maszynowni wentylacyjnych na kondygnacji podziemnej. Czy dopuszcza się montaż central na dachu poszczególnych modułów?

**Odpowiedź:**

Tak, dopuszcza się.

**Pytanie 229**

Czy oprócz opomiarowania wskazanego w PFU tj. apteki, laboratorium i usług gastronomicznych należy przewidzieć inne opomiarowanie np. opomiarowanie ciepła/chłodu dla poszczególnych modułów lub opomiarowanie poszczególnych oddziałów szpitalnych?

**Odpowiedź:**

Nie należy przewidywać.

**Pytanie 230**

W przypadku rozbudowy węzła ciepła na cele CWU dla modułów 3a, 4a, 4b, 5a, 5b, pawilonu wejściowego + podziemne łączniki wykonawca będzie zobowiązany do przejęcia umów serwisowych i gwarancyjnych całego węzła grzewczego czy tylko modułu na cele CWU?

**Odpowiedź:**

Tylko modułu na cele CWU.

**Pytanie 231**

Zgodnie z zapisami PFU instalacje kanalizacji sanitarnej wykonać i zaprojektować z rur polipropylenowych niskoszumowych. Proszę o podanie standardu lub wskazanie minimalnego dB.

**Odpowiedź:**

Wskaźnik poziomu dźwięku materiału <19dB.

**Pytanie 232**

Czy dla modułów 3a, 4a, 4b, 5a, 5b, pawilonu wejściowego + podziemne łączniki należy zachować taki sam standard producentów jak dla modułów 1, 2a, 2b, 3b?

**Odpowiedź:**

Zamawiający nie wskazuje i narzuca konkretnych producentów. Urządzenia i materiały mają być zgodne z wymaganiami PFU i załączników do PFU. W przypadku braku informacji, należy zastosować materiały i urządzenia zawarte w załączonej dokumentacji technicznej załącznik 2.12.

**Pytanie 233**

**Załącznik do PFU nr 2.9 Instalacje Elektryczne i teletechniczne**

„3.3.9. Instalacja systemu sygnalizacji włamania i napadu SSWIN

Na II etapie inwestycji zamawiający przewiduje rozbudowę systemu SSWIN z etapu 1 o dodatkowe pomieszczenia. Pomieszczenia które należy objąć systemem włamaniowym zostały wskazane ochroną antykradzieżową zostały wskazane na rzutach „TELETECHNIKA”

Na rzutach wskazano system SWIN tylko na poziomie -1. Prosimy o potwierdzenie, iż Zamawiający nie wymaga systemu w innych pomieszczeniach poza wskazanymi na rzutach.

**Odpowiedź:**



Po za przestrzeniami na poziomie -1 zaznaczonymi na rysunkach TELETECHNIKA, systemem SSWIN należy objąć również całą przestrzeń Laboratorium. W pomieszczeniu Ochrony w module Wejście Główne należy wstawić dotykowy manipulator z podglądem z wszystkich stref z Etapu 1b, oraz Etapu 1.

#### **Pytanie 234**

##### **Załącznik do PFU nr 2.9 Instalacje Elektryczne i teletechniczne**

„3.3.16. Instalacja systemu kolejkowego – ISK

Należy zaprojektować po 2 sztuki automatu biletowego dla każdej z rejestracji, w punkcie obsługi diagnostyki obrazowej oraz w punkcie przyjęć pacjentów planowych. Nad stanowiskami rejestracji oraz gabinetów przyjęć pacjentów należy przewidzieć monitory stanowiskowe/gabinetowe, natomiast w poczekalniach dla pacjentów przewidzieć monitory zbiorcze w taki sposób, aby zapewnić widoczność minimum jednego ekranu zbiorczego z każdego przewidzianego miejsca siedzącego. Dodatkowo, należy przewidzieć wyposażenie stanowisk rejestracji w drukarki nabiurkowe w ilości nie mniejszej niż 1 szt na dwa stanowiska rejestracji.”

Prosimy o wskazanie, które lokalizacje poza pomieszczeniami:

3.0.03 MR1

3.0.07 MR2

3.0.27 CT 2

3.0.29 CT1

Na poziomie -1, oraz

3.1.02 Gabinet badań

3.1.12 Gammakamera PET/CT2

3.1.15 Gammakamera PET/CT3

3.1.55 Gammakamera PET/CT1

Na poziomie 0, należy rozumieć jakie „Gabinety przyjęć pacjentów” do wyposażenia w system kolejkowy.

##### **Odpowiedź:**

Systemem kolejkowym należy objąć następujące gabinety 3.0.03 MR1; 3.0.07 MR2; 3.0.27 CT 2; 3.0.29 CT1; 3.1.02 Gabinet badań; 3.1.12 Gammakamera PET/CT2; 3.1.15 Gammakamera PET/CT3; 3.1.55 Gammakamera PET/CT1

Na poziomie 0, należy objąć wszystkie stanowiska przyjęć pacjenta

#### **Pytanie 235**

##### **Załącznik do PFU nr 2.9 Instalacje Elektryczne i teletechniczne**

„3.3.11. Instalacja systemu monitorowania parametrów środowiskowych

W ramach projektu należy przewidzieć monitorowanie temperatury oraz wilgotności w pomieszczeniach typu:

- magazyny chemii, leków, narkotyków, izotopów, wyrobów medycznych, środków łatwopalnych, odczynników, magazyn anestezyjologiczny, płynów infuzyjnych medyczne, magazyny sal operacyjnych oraz laboratorium ,
- pomieszczenia apteki,
- pomieszczenia przygotowania leków,
- chłodnie.”

Prosimy o konkretne wskazanie, które pomieszczenia Zamawiający chce wyposażyć w system.

##### **Odpowiedź:**

System należy przewidzieć zgodnie z założeniami PFU z opisu, dodatkowo przewidzieć 25 czujników do ustalania z zamawiającym na etapie realizacji projektu wykonawczego.

#### **Pytanie 236**

##### **Załącznik do PFU nr 2.9 Instalacje Elektryczne i teletechniczne**

„3.3.11. Instalacja systemu monitorowania parametrów środowiskowych

W ramach projektu należy przewidzieć monitorowanie temperatury w urządzeniach chłodniczych:

- wszystkie urządzenia chłodnicze do przechowywania leków
  - wszystkie urządzenia chłodnicze do przechowywania krwi oraz innych materiałów biologicznych
- Na wypadek zmiany funkcjonalności pomieszczeń oraz ich wyposażenia na etapie realizacji należy założyć, iż liczba urządzeń objętych systemem może wzrosnąć o ilość nie większą niż 30% w odniesieniu do założeń niniejszego opracowania.”



W załączniku 4.1 Tabela pomieszczeń, w arkuszu „Legenda oznaczeń wyposażenia” Zamawiający wskazuje na 3 rodzaje lodówek – Ld/Ld3/Ld4 oraz „Chłodziarka”.

Proszę o informację, które z tych urządzeń należy wyposażyć w czujnik temperatury.

**Odpowiedź:**

Systemem należy objąć lodówki Ld, Ld4, chłodziarki, dodatkowo należy przewidzieć +30% rezerwy czujników do ustalenia z Zamawiającym na etapie realizacji projektu wykonawczego

**Pytanie 237**

**Załącznik do PFU nr 2.9 Instalacje Elektryczne i teletechniczne**

„3.3.15. Instalacja systemu przywoławczego – ISP”

- Zgodnie z opisem, Zamawiający wymaga systemu przyzywowego we wszystkich salach wypoczynku. Na poziomie -1 w module 4B w pomieszczeniu wypoczynku 4.0.35 brak oznaczenia systemu przyzywowego. Czy Zamawiający wymaga systemu przyzywowego w tym pomieszczeniu?
- Zgodnie z opisem, Zamawiający wymaga systemu przyzywowego w łazienkach nps. oraz łazienkach pacjentów. Na poziomie -1 w module 4B system przyzywowy został wskazany w sanitariacie damskim 4.0.34. Czy Zamawiający wymaga systemu przyzywowego w tym pomieszczeniu?
- Zgodnie z opisem, Zamawiający wymaga systemu przyzywowego w pokojach przygotowania pacjenta. Na rysunkach poziomu -1 w module 5A w tabeli pomieszczeń nie wskazano systemu przyzywowego przy pomieszczeniach przygotowania pacjenta. Czy Zamawiający wymaga systemu przyzywowego w pomieszczeniach przygotowania pacjenta na poziomie -1 w module 5A?
- Zgodnie z opisem, Zamawiający wymaga systemu przyzywowego w łazienkach nps. Na rysunkach poziomu -1 w module 5A w tabeli pomieszczeń nie wskazano systemu przyzywowego w łazienkach nps. Czy Zamawiający wymaga systemu przyzywowego w łazienkach nps. na poziomie -1 w module 5A?
- Zgodnie z opisem, Zamawiający wymaga systemu przyzywowego w pokojach przygotowania pacjenta. Na poziomie 0 w module 5B w pomieszczeniach przygotowania pacjenta 5.1.19, 5.1.25, 5.1.13 brak oznaczenia systemu przyzywowego. Czy Zamawiający wymaga systemu przyzywowego w tych pomieszczeniach?
- Zgodnie z opisem, Zamawiający wymaga systemu przyzywowego w łazienkach nps. oraz łazienkach pacjentów. Na poziomie +1 w modułach 3A, 4A, 5A, ogólne łazienki z wejściem z korytarza (3.2.59, 4.2.59, 5.2.59), zostały wrysowane z systemem przyzywowym. Czy Zamawiający wymaga systemu przyzywowego w tych pomieszczeniach?
- Na poziomie +1 w modułach 3A, 4A, 5A, pomieszczenia z dopiskiem „izolatka” są opisane jako pokoje 2-osobowe, jednak jest wrysowane 1 łóżko. Proszę o wskazanie ostatecznej liczby łóżek w tych pomieszczeniach.
- Zgodnie z opisem, Zamawiający wymaga systemu przyzywowego w łazienkach nps. oraz łazienkach pacjentów. Na poziomie +2 w modułach 3A, 4A, 5A, ogólne łazienki z wejściem z korytarza (3.3.59, 4.3.59, 5.3.40), zostały wrysowane z systemem przyzywowym. Czy Zamawiający wymaga systemu przyzywowego w tych pomieszczeniach?
- Na poziomie +2 w modułach 3A, 4A, pomieszczenia z dopiskiem „izolatka” są opisane jako pokoje 2-osobowe, jednak jest wrysowane 1 łóżko. Proszę o wskazanie ostatecznej liczby łóżek w tych pomieszczeniach.
- Zgodnie z opisem, Zamawiający wymaga systemu przyzywowego w łazienkach nps. oraz łazienkach pacjentów. Na poziomie +2 w module 5A, w łazienkach pacjentów z wejściem z sal chorych (5.3.11, 5.3.59, 5.3.26) nie oznaczono systemu przyzywowego. Czy Zamawiający wymaga systemu przyzywowego w tych pomieszczeniach?
- Zgodnie z opisem, Zamawiający wymaga systemu przyzywowego w łazienkach nps. oraz łazienkach pacjentów. Na poziomie +2 w module 5A, sanitariat ogólny 5.3.14 został wrysowany z systemem przyzywowym. Czy Zamawiający wymaga systemu przyzywowego w tym pomieszczeniu?
- Zgodnie z opisem, Zamawiający wymaga systemu przyzywowego w gabinetach zabiegowych. Na poziomie +2 w module 5A, w gabinecie zabiegowym 5.3.46 oraz łazience wewnętrznej nie oznaczono systemu przyzywowego. Czy Zamawiający wymaga systemu przyzywowego w tych pomieszczeniach?
- Zgodnie z opisem, Zamawiający wymaga systemu przyzywowego w łazienkach nps. oraz łazienkach pacjentów. Na poziomie +3 w modułach 3A, 4A, 5A, ogólne łazienki z wejściem z korytarza (3.4.59,





4.4.59, 5.4.59), zostały wrysowane z systemem przyzywowym. Czy Zamawiający wymaga systemu przyzywowego w tych pomieszczeniach?

- Na poziomie +3 w modułach 3A, 4A, 5A, pomieszczenia z dopiskiem „izolatka” są opisane jako pokoje 2-osobowe, jednak jest wrysowane 1 łóżko. Proszę o wskazanie ostatecznej liczby łóżek w tych pomieszczeniach.
- Zgodnie z opisem, Zamawiający wymaga systemu przyzywowego w łazienkach nps. oraz łazienkach pacjentów. Na poziomie +4 w modułach 3A, 5A, ogólne łazienki z wejściem z korytarza (3.5.59, 5.5.60), zostały wrysowane z systemem przyzywowym. Czy Zamawiający wymaga systemu przyzywowego w tych pomieszczeniach?
- Na poziomie +4 w modułach 3A, 5A, pomieszczenia z dopiskiem „izolatka” są opisane jako pokoje 2-osobowe, jednak jest wrysowane 1 łóżko. Proszę o wskazanie ostatecznej liczby łóżek w tych pomieszczeniach.

#### **Odpowiedź:**

„3.3.15. Instalacja systemu przywoławczego – ISP”

- Zgodnie z opisem, Zamawiający wymaga systemu przyzywowego we wszystkich salach wypoczynku. Na poziomie -1 w module 4B w pomieszczeniu wypoczynku 4.0.35 brak oznaczenia systemu przyzywowego. Czy Zamawiający wymaga systemu przyzywowego w tym pomieszczeniu?

**TAK zamawiający wymaga systemu przyzywowego.**

- Zgodnie z opisem, Zamawiający wymaga systemu przyzywowego w łazienkach nps. oraz łazienkach pacjentów. Na poziomie -1 w module 4B system przyzywowy został wskazany w sanitariacie damskim 4.0.34. Czy Zamawiający wymaga systemu przyzywowego w tym pomieszczeniu?

**Zamawiający wymaga systemu przyzywowego w pomieszczeniu 4.0.33 tj sanit. NPS/m, dla sanit.d 4.0.34 system przyzywowy nie jest wymagany.**

- Zgodnie z opisem, Zamawiający wymaga systemu przyzywowego w pokojach przygotowania pacjenta. Na rysunkach poziomu -1 w module 5A w tabeli pomieszczeń nie wskazano systemu przyzywowego przy pomieszczeniach przygotowania pacjenta. Czy Zamawiający wymaga systemu przyzywowego w pomieszczeniach przygotowania pacjenta na poziomie -1 w module 5A?

**TAK Zamawiający wymaga systemu przyzywowego dla pomieszczeń tj. 5.0.04; 5.0.06; 5.0.13; 5.0.032, 5.0.035**

- Zgodnie z opisem, Zamawiający wymaga systemu przyzywowego w łazienkach nps. Na rysunkach poziomu -1 w module 5A w tabeli pomieszczeń nie wskazano systemu przyzywowego w łazienkach nps. Czy Zamawiający wymaga systemu przyzywowego w łazienkach nps. na poziomie -1 w module 5A?

**TAK Zamawiający wymaga systemu przyzywowego dla pomieszczenia tj. 5.0.40;**

- Zgodnie z opisem, Zamawiający wymaga systemu przyzywowego w pokojach przygotowania pacjenta. Na poziomie 0 w module 5B w pomieszczeniach przygotowania pacjenta 5.1.19, 5.1.25, 5.1.13 brak oznaczenia systemu przyzywowego. Czy Zamawiający wymaga systemu przyzywowego w tych pomieszczeniach?

**NIE Zamawiający nie wymaga systemu przyzywowego dla pomieszczeń 5.1.19, 5.1.25, 5.1.13**

- Zgodnie z opisem, Zamawiający wymaga systemu przyzywowego w łazienkach nps. oraz łazienkach pacjentów. Na poziomie +1 w modułach 3A, 4A, 5A, ogólne łazienki z wejściem z korytarza (3.2.59, 4.2.59, 5.2.59), zostały wrysowane z systemem przyzywowym. Czy Zamawiający wymaga systemu przyzywowego w tych pomieszczeniach?

**TAK Zamawiający wymaga systemu przyzywowego dla pomieszczenia tj. 3.2.59, 4.2.59, 5.2.59**

Na poziomie +1 w modułach 3A, 4A, 5A, pomieszczenia z dopiskiem „izolatka” są opisane jako pokoje 2-osobowe, jednak jest wrysowane 1 łóżko. Proszę o wskazanie ostatecznej liczby łóżek w tych pomieszczeniach.

**Jest to pomieszczenie izolatki z jednym łóżkiem**

- Zgodnie z opisem, Zamawiający wymaga systemu przyzywowego w łazienkach nps. oraz łazienkach pacjentów. Na poziomie +2 w modułach 3A, 4A, 5A, ogólne łazienki z wejściem z korytarza (3.3.59, 4.3.59,



5.3.40), zostały wrysowane z systemem przyzywowym. Czy Zamawiający wymaga systemu przyzywowego w tych pomieszczeniach?

TAK Zamawiający wymaga systemu przyzywowego dla pomieszczenia tj. 3.3.59, 4.3.59, 5.3.40

- Na poziomie +2 w modułach 3A, 4A, pomieszczenia z dopiskiem „izolatka” są opisane jako pokoje 2-osobowe, jednak jest wrysowane 1 łóżko. Proszę o wskazanie ostatecznej liczby łóżek w tych pomieszczeniach.

Jest to pomieszczenie izolatki z jednym łóżkiem

- Zgodnie z opisem, Zamawiający wymaga systemu przyzywowego w łazienkach nps. oraz łazienkach pacjentów. Na poziomie +2 w module 5A, w łazienkach pacjentów z wejściem z sal chorych (5.3.11, 5.3.59, 5.3.26) nie oznaczono systemu przyzywowego. Czy Zamawiający wymaga systemu przyzywowego w tych pomieszczeniach?

TAK Zamawiający wymaga systemu przyzywowego dla pomieszczenia tj. 5.3.11, 5.3.59, 5.3.26

- Zgodnie z opisem, Zamawiający wymaga systemu przyzywowego w łazienkach nps. oraz łazienkach pacjentów. Na poziomie +2 w module 5A, sanitariat ogólny 5.3.14 został wrysowane z systemem przyzywowym. Czy Zamawiający wymaga systemu przyzywowego w tym pomieszczeniu?

Zamawiający nie wymaga systemu przyzywowego dla pomieszczenia 5.3.14

Zgodnie z opisem, Zamawiający wymaga systemu przyzywowego w gabinetach zabiegowych. Na poziomie +2 w module 5A, w gabinecie zabiegowym 5.3.46 oraz łazience wewnętrznej nie oznaczono systemu przyzywowego. Czy Zamawiający wymaga systemu przyzywowego w tych pomieszczeniach?

TAK Zamawiający wymaga systemu przyzywowego dla pomieszczeń 5.3.46 oraz 5.3.46

- Zgodnie z opisem, Zamawiający wymaga systemu przyzywowego w łazienkach nps. oraz łazienkach pacjentów. Na poziomie +3 w modułach 3A, 4A, 5A, ogólne łazienki z wejściem z korytarza (3.4.59, 4.4.59, 5.4.59), zostały wrysowane z systemem przyzywowym. Czy Zamawiający wymaga systemu przyzywowego w tych pomieszczeniach?

TAK Zamawiający wymaga systemu przyzywowego dla pomieszczenia tj. 3.4.59, 4.4.59, 5.4.59

- Na poziomie +3 w modułach 3A, 4A, 5A, pomieszczenia z dopiskiem „izolatka” są opisane jako pokoje 2-osobowe, jednak jest wrysowane 1 łóżko. Proszę o wskazanie ostatecznej liczby łóżek w tych pomieszczeniach.

Jest to pomieszczenie izolatki z jednym łóżkiem

- Zgodnie z opisem, Zamawiający wymaga systemu przyzywowego w łazienkach nps. oraz łazienkach pacjentów. Na poziomie +4 w modułach 3A, 5A, ogólne łazienki z wejściem z korytarza (3.5.59, 5.5.60), zostały wrysowane z systemem przyzywowym. Czy Zamawiający wymaga systemu przyzywowego w tych pomieszczeniach?

TAK Zamawiający wymaga systemu przyzywowego dla pomieszczenia tj. 3.5.59, 5.5.60

- Na poziomie +4 w modułach 3A, 5A, pomieszczenia z dopiskiem „izolatka” są opisane jako pokoje 2-osobowe, jednak jest wrysowane 1 łóżko. Proszę o wskazanie ostatecznej liczby łóżek w tych pomieszczeniach.

Jest to pomieszczenie izolatki z jednym łóżkiem

### **Pytanie 238**

#### **Załącznik do PFU nr 2.9 Instalacje Elektryczne i teletechniczne**

„3.3.10. Instalacja kontroli dostępu KD

Systemem Kontroli dostępu należy objąć wskazane na rysunkach oraz w załączniku 4.1.:

- Wejścia na oddziały,
- windy,
- wejścia do budynków,
- przejścia ze stref ogólnodostępnych do stref służbowych
- oraz inne, wskazane przez Zamawiającego na rysunkach oraz w załączniku 4.1.”



Rzeczpospolita  
Polska



Centralny Zintegrowany  
Szpital Kliniczny

Tabela zamieszczona na rysunku T01\_Teletechnika\_przyziemie nie zawiera wskazań do wyposażenia pomieszczeń w system w zakresie modułu 5A. Nawiązując do powyższego zapisu, proszę o potwierdzenie, iż w zakresie modułu 5a, Zamawiający nie wymaga systemu kontroli dostępu na poziomie -1.

**Odpowiedź:**

Dla poziomu przyziemia modułu 5 należy przewidzieć dodatkowe 8 przejść KD jednostronnych

**Pytanie 239**

**Załącznik do PFU nr 2.9 Instalacje Elektryczne i teletechniczne**

„3.3.12. Instalacja telefonii IP

W ramach projektu należy przewidzieć telefony IP trzech typów:

- Telefon IP typu 1 – dla pomieszczeń typu punkt pielęgniarski, pokój socjalny personelu, pokoje badań, rejestracje, punkt przyjęć pacjenta.
- Telefon IP typu 2 – dla pomieszczeń typu: pokoje ordynatorów, zastępców, pokoje pielęgniarek oddziałowych, pokoje administracyjne.
- Telefon IP typu 3 – pomieszczenia typu sekretariat, dyżurka lekarska, pokoje dyrekcji.”

W powyższym zapisie Zamawiający nie wskazuje ilości aparatów telefonicznych per lokalizacja, natomiast technologia na rysunkach we wskazanych typach pomieszczeń pokazuje w wielu przypadkach więcej niż 1 biurko. Proszę o potwierdzenie, iż Zamawiający wymaga po 1 aparacie telefonicznym per wskazane pomieszczenie.

**Odpowiedź:**

Tak, Zamawiający wymaga po jednym telefonie na pomieszczenie, z wyjątkiem stanowisk rejestracji pacjenta, gdzie należy przewidzieć telefon na każde stanowisko pracy.

**Pytanie 240**

**Załącznik do PFU nr 2.9 Instalacje Elektryczne i teletechniczne**

„3.3.14. Instalacja telewizji przemysłowej CCTV

System funkcjonalnie musi dzielić się na:

- system nadzoru wizyjnego obiektu obejmujący otoczenie budynku,
- system nadzoru wizyjnego obiektu obejmujący wskazane na rysunkach trakty komunikacyjne, windy oraz klatki schodowe,
- system nadzoru wizyjnego obiektu obejmujący wszystkie sale pacjentów wzmożonego nadzoru, sale wybudzeniowe oraz izolatki oraz pozostałe, wskazane przez Zamawiającego na rysunkach (kamery bez zapisu, tylko podgląd na stanowiskach personelu)”

Na rysunkach pięter P01-P04 niektóre korytarze oddziałowe zostały wyposażone w system, natomiast inne, analogiczne nie. Proszę o informacje, czy system CCTV należy przewidzieć na wszystkich korytarzach oddziałów łóżkowych, czy tylko na tych wskazanych na rysunkach.

**Odpowiedź:**

Tak, monitoringiem CCTV należy objąć komunikację na wszystkich oddziałach łóżkowych, ilość, typ kamer należy dobrać zgodnie z opisem CCTV.

**Pytanie 252**

Prosimy o informację, czy tkaniny mają mieć atest trudnopalności?

**Odpowiedź:**

Tak, Zamawiający potwierdza - tkaniny mają mieć atest trudnopalności

**Pytanie 256**

Prosimy o potwierdzenie, że w zakresie postępowania znajduje się dostarczenie oraz montaż szaf i zegarów do sal operacyjnych zgodnie z Opiszem Koncepcji.

**Odpowiedź:**

Zamawiający potwierdza



Rzeczpospolita  
Polska



Centralny Zintegrowany  
Szpital Kliniczny

**Zmiana terminu:**

Ponadto Zamawiający, na podstawie art. 137 ust. 1 i 6 ustawy z dnia 11 września 2019 r. - Prawo zamówień publicznych (t.j. Dz. U. z 2022 r. poz. 1710 z późn. zm.) dokonyuje zmiany terminów - składania i otwarcia ofert oraz terminu związania ofertą w następujący sposób:

- 1) Jako termin składania ofert wskazuje się: 16.01.2023 r. godz.: 10:00,
- 2) Jako termin otwarcia ofert wskazuje się: 16.01.2023 r. godz.: 11:00.
- 3) Jako termin związania ofertą wskazuje się 15.05.2023 r.

**Przesłane, skorygowane informacje prosimy uwzględnić przy tworzeniu oferty przetargowej traktując je jako ważne i wiążące.**

**Załączniki:**

1. DECT.pdf

