

**Wielkopolski Zarząd Dróg Wojewódzkich w Poznaniu  
Rejon Dróg Wojewódzkich w Koninie**

**SPECYFIKACJA  
WARUNKÓW ZAMÓWIENIA**

**Pielęgnacja drzew przydrożnych w ciągu dróg wojewódzkich  
na terenie działania Rejonu Dróg Wojewódzkich w Koninie**

Zamówienie publiczne – usługi

kod 77211500-7 Usługi pielęgnacji drzew

<p><b>Opracowano w:</b> Rejonie Dróg Wojewódzkich w Koninie</p> <p><b>Kierownik RDW w Koninie Paweł Kubiak</b></p> <p>..... podpis</p>	<p><b>Zatwierdzono w:</b> Wielkopolskim Zarządzie Dróg Wojewódzkich w Poznaniu</p> <p><b>Z-ca Dyrektora Kinga Hedrych</b></p> <p>..... podpis</p> <p>Poznań, dnia 06.09.2022 r.</p>
--	---

# **SPECYFIKACJA WARUNKÓW ZAMÓWIENIA (dalej SWZ)**

## **SPIS TREŚCI**

**TOM I : INSTRUKCJA DLA WYKONAWCÓW WRAZ Z FORMULARZAMI**

Rozdział 1: **Instrukcja dla wykonawców.**

Rozdział 2: **Formularz oferty i formularz cenowy.**

Rozdział 3: **Formularze dotyczące spełnienia przez Wykonawców warunków udziału w postępowaniu oraz wykazania braku podstaw do wykluczenia z postępowania.**

Formularz 3.1. Oświadczenie Wykonawcy o braku podstaw do wykluczenia z postępowania.

Formularz 3.2. Oświadczenie Wykonawcy o spełnianiu warunków udziału w postępowaniu.

Formularz 3.3. Zobowiązanie do oddania do dyspozycji Wykonawcy niezbędnych zasobów na potrzeby realizacji zamówienia.

**TOM II : PROJEKTOWANE POSTANOWIENIA UMOWY**

**TOM III : SZCZEGÓŁOWY OPIS PRZEDMIOTU ZAMÓWIENIA**

# TOM I

## INSTRUKCJA DLA WYKONAWCÓW WRAZ Z FORMULARZAMI

### ZAWARTOŚĆ:

Rozdział 1: **Instrukcja dla wykonawców.**

Rozdział 2: **Formularz oferty i formularz cenowy.**

Rozdział 3: **Formularze dotyczące zdolności Wykonawcy do wykonania zamówienia.**

Formularz 3.1. Oświadczenie Wykonawcy o braku podstaw do wykluczenia z postępowania.

Formularz 3.2. Oświadczenie Wykonawcy o spełnianiu warunków udziału w postępowaniu.

Formularz 3.3. Zobowiązanie do oddania do dyspozycji Wykonawcy niezbędnych zasobów na potrzeby realizacji zamówienia.

## Rozdział 1

### Instrukcja dla Wykonawców

#### 1. ZAMAWIAJĄCY

Wielkopolski Zarząd Dróg Wojewódzkich w Poznaniu

61 - 623 Poznań, ul. Wilczak 51, telefon/faks: 61 826-53-92

adres strony internetowej prowadzonego postępowania: <https://platformazakupowa.pl/pn/wzdw>

Prowadzącym postępowanie o udzielenie zamówienia publicznego jest:

**Rejon Dróg Wojewódzkich w Koninie,**

**ul. Przemysłowa 122, 62-510 Konin**

telefon: 61 22 58 440, fax 63 242 23 77

e-mail: [rdwkonin@wzdw.pl](mailto:rdwkonin@wzdw.pl)

zwany dalej „Przeprowadzającym postępowanie”

#### 2. ADRES STRONY INTERNETOWEJ, NA KTÓREJ UDOSTĘPNIANE BĘDĄ ZMIANY I WYJAŚNIENIA TREŚCI SWZ ORAZ INNE DOKUMENTY ZAMÓWIENIA BEZPOŚREDNIO ZWIĄZANE Z POSTĘPOWANIEM O UDZIELENIE ZAMÓWIENIA

Zmiany i wyjaśnienia treści SWZ oraz inne dokumenty zamówienia bezpośrednio związane z postępowaniem o udzielenie zamówienia będą udostępniane na stronie internetowej:

<https://platformazakupowa.pl/pn/wzdw>

#### 3. OZNACZENIE POSTĘPOWANIA

Postępowanie, którego dotyczy niniejszy dokument oznaczone jest znakiem: **RDW.KN.271-13/22**

Wykonawcy winni we wszelkich kontaktach z Zamawiającym powoływać się na wyżej podane oznaczenie.

#### 4. TRYB POSTĘPOWANIA

4.1. Postępowanie o udzielenie zamówienia prowadzone jest w trybie podstawowym bez negocjacji na podstawie ustawy z dnia 11 września 2019 roku Prawo zamówień publicznych (t.j. Dz.U. z 2022 r. poz. 1710 ze zm.).

4.2. Ilekroć w niniejszej Instrukcji dla Wykonawców użyte jest pojęcie „ustawa Pzp”, należy przez to rozumieć ustawę Prawo zamówień publicznych, o której mowa w pkt 4.1.

#### 5. PRZEDMIOT ZAMÓWIENIA

5.1. Przedmiotem zamówienia jest:

**Pielęgnacja drzew przydrożnych w ciągu dróg wojewódzkich na terenie działania Rejonu Dróg Wojewódzkich w Koninie**

Przedmiot zamówienia nazywany jest w dalszej treści niniejszej Instrukcji dla Wykonawców „przedmiotem zamówienia”.

Zamawiający nie dopuszcza składania ofert częściowych i wariantowych.

Zamawiający nie dokonał podziału zamówienia na części ze względów technicznych, organizacyjnych, ekonomicznych i celowościowych. Przepis art. 46 ust.1 Dyrektywy Parlamentu Europejskiego i Rady 2014/24/UE z dnia 26 lutego 2014 r. w sprawie zamówień publicznych (Dz.U.UE.L.2014.94.65) oraz

przepis art. 91 ust.1 ustawy Pzp nie nakazuje podziału zamówienia, stanowiąc o uprawnieniu Zamawiającego do podziału zamówienia. Decyzja w tym zakresie pozostawiona jest autonomicznej woli Zamawiającego, który w tym zakresie kieruje się swoimi potrzebami i wymogami.

Dokonanie podziału w ramach usługi jednorodnej jaką jest wykonanie zabiegów pielęgnacyjnych zwiększy koszty wykonania zamówienia, jak i utrudni koordynację wykonywanego zamówienia.

- 5.2. Przedmiot zamówienia określony został w Tomie III niniejszej Specyfikacji Warunków Zamówienia przy pomocy Szczegółowego Opisu Przedmiotu Zamówienia.
- 5.3. Opisując przedmiot zamówienia przez odniesienie do norm, ocen technicznych, specyfikacji technicznych i systemów referencji technicznych, zamawiający wskazuje, że dopuszcza rozwiązania równoważne opisywanym, a odniesieniu takiemu towarzyszą wyrazy „lub równoważne”.
- 5.4. Zamawiający **nie wymaga/nie przewiduje** przeprowadzenie wizji lokalnej.
- 5.5. Wykonawca może powierzyć **wykonanie części** zamówienia Podwykonawcy (przekazanie 100% realizacji przedmiotu zamówienia podwykonawcy narusza przepisy Ustawy Pzp). Zamawiający żąda wskazania przez Wykonawcę części zamówienia, której wykonanie powierzy Podwykonawcom.
- 5.6. Zamawiający wymaga, żeby Wykonawca lub Podwykonawca zatrudnił na podstawie stosunku pracy, o którym mowa w art. 95 ustawy Pzp, wszystkie osoby wykonujące czynności przy pielęgnacji drzew.
- 5.7. Wykonawca jest zobowiązany zawrzeć w każdej umowie o podwykonawstwo stosowne zapisy zobowiązujące Podwykonawcę do zatrudnienia na podstawie stosunku pracy osoby o których mowa w pkt. 5.6.
- 5.8. Wykonawca przed przystąpieniem do realizacji zamówienia, złoży Zamawiającemu wykaz osób o których mowa w pkt. 5.6. zawierający imię i nazwisko zatrudnionego pracownika, datę zawarcia umowy o pracę, rodzaj umowy o pracę oraz zakres obowiązków pracownika. Każdorazowa zmiana osób, o których mowa wymaga korekty wykazu osób wykonujących zamówienie.
- 5.9. Zamawiający zastrzega sobie prawo przeprowadzenia kontroli na miejscu wykonywania przedmiotu umowy w celu zweryfikowania, czy osoby wykonujące czynności są osobami wskazanymi przez Wykonawcę w wykazie o którym mowa w pkt. 5.8. Wykonawca musi zobowiązać te osoby do podania imienia i nazwiska podczas kontroli przeprowadzanej przez Zamawiającego. W razie odmowy podania danych umożliwiających identyfikację osób wykonujących prace Zamawiający wezwie Wykonawcę do wydania zakazu wykonywania przez te osoby prac do momentu wyjaśnienia podstawy ich zatrudnienia.

## **6. TERMIN I MIEJSCE REALIZACJI PRZEDMIOTU ZAMÓWIENIA**

- 6.1. Termin wykonania prac: do 45 dni od dnia podpisania Umowy, tj. .... (zgodnie z zadeklarowanym terminem w druku oferty).
- 6.2. Termin odbioru ostatecznego prac: do 52 dni od dnia podpisania Umowy, tj. .... (7 dni od terminu wykonania prac zadeklarowanego w druku oferty).
- 6.3. Miejsce wykonywania przedmiotu zamówienia – zgodnie ze Szczegółowym Opiszem Przedmiotu Zamówienia.

## **7. WARUNKI UDZIAŁU W POSTĘPOWANIU I SPOSÓB DOKONYWANIA OCENY ICH SPEŁNIANIA**

- 7.1. O udzielenie zamówienia mogą ubiegać się Wykonawcy, którzy nie podlegają wykluczeniu oraz spełniają określone przez Zamawiającego warunki udziału w postępowaniu
- 7.2. **Warunki udziału w postępowaniu:**  
O udzielenie zamówienia mogą ubiegać się Wykonawcy, którzy spełniają warunki dotyczące:

1) **zdolności do występowania w obrocie gospodarczym**

Wykonawcy prowadzący działalność gospodarczą lub zawodową muszą być wpisani do jednego z rejestrów zawodowych lub handlowych prowadzonych w kraju, w którym mają siedzibę lub miejsce zamieszkania;

2) uprawnień do prowadzenia określonej działalności zawodowej, o ile wynika to z odrębnych przepisów – nie dotyczy;

3) sytuacji ekonomicznej lub finansowej - nie dotyczy;

4) **zdolności technicznej lub zawodowej:**

a) **potencjał techniczny**

Wykonawca musi wykazać, że dysponuje sprzętem zapewniającym prawidłowe wykonanie zamówienia tj. podnośnikiem koszowym z wysięgnikiem, piły mechaniczne i ręczne oraz rozdrabniacz gałęzi (rębak).

b) **potencjał kadrowy**

Wykonawca musi wykazać, że dysponuje przynajmniej 1 brygadą składającą się z dwóch pracowników posiadających uprawnienia do kierowania ruchem, jednego pracownika posiadającego uprawnienia do obsługi piły mechanicznej oraz pracownika obsługującego samochodowy wysięgnik z koszem.

7.3. Oceniając zdolność techniczną lub zawodową, zamawiający może, na każdym etapie postępowania, uznać, że wykonawca nie posiada wymaganych zdolności, jeżeli posiadanie przez wykonawcę sprzecznych interesów, w szczególności zaangażowanie zasobów technicznych lub zawodowych wykonawcy winne przedsięwzięcia gospodarcze wykonawcy może mieć negatywny wpływ na realizację zamówienia.

7.4. W odniesieniu do warunków dotyczących wykształcenia, kwalifikacji zawodowych lub doświadczenia wykonawcy wspólnie ubiegający się o udzielenie zamówienia mogą polegać na zdolnościach tych z wykonawców, którzy wykonają roboty budowlane lub usługi, do realizacji których te zdolności są wymagane.

7.5. Informacja dla Wykonawców wspólnie ubiegających się o udzielenie zamówienia (spółki cywilne/konsorcja):

1) warunek określony w pkt 7.2. ppkt 1 musi spełniać każdy z Wykonawców, jeśli dotyczy

2) warunek określony w pkt 7.2. ppkt 4 lit. a) Wykonawcy muszą spełniać łącznie

3) warunek określony w pkt 7.2. ppkt 4 lit. b) Wykonawcy muszą spełniać łącznie.

## 8. PRZESŁANKI WYKLUCZENIA WYKONAWCÓW

8.1. Z postępowania o udzielenie zamówienia wyklucza się wykonawcę z zastrzeżeniem art. 110 ust.2 ustawy Pzp:

1) będącego osobą fizyczną, którego prawomocnie skazano za przestępstwo:

a) udziału w zorganizowanej grupie przestępczej albo w związku mającym na celu popełnienie przestępstwa lub przestępstwa skarbowego, o którym mowa w art. 258 Kodeksu karnego;

b) handlu ludźmi, o którym mowa w art. 189a Kodeksu karnego;

c) o którym mowa w art. 228-230a, art. 250a Kodeksu karnego, w art. 46-48 ustawy z dnia 25 czerwca 2010 r. o sporcie (Dz. U. z 2020 r. poz. 1133 oraz z 2021 r. poz. 2054) lub w art. 54 ust. 1-4 ustawy z dnia 12 maja 2011 r. o refundacji leków, środków spożywczych specjalnego przeznaczenia żywieniowego oraz wyrobów medycznych (Dz. U. z 2021 r. poz. 523, 1292, 1559 i 2054);

- d) finansowania przestępstwa o charakterze terrorystycznym, o którym mowa w art. 165a Kodeksu karnego, lub przestępstwo udaremnienia lub utrudnienia stwierdzenia przestępstwa pochodzenia pieniędzy lub ukrywania ich pochodzenia, o którym mowa w art. 299 Kodeksu karnego;
  - e) charakterze terrorystycznym, o którym mowa w art. 115 § 20 Kodeksu karnego lub mające na celu popełnienie tego przestępstwa;
  - f) powierzenie wykonania pracy małoletnich cudzoziemców, o których mowa w art. 9 ust. 2 ustawy z dnia 15 czerwca 2012 r. o skutkach powierzania wykonywania pracy cudzoziemcom przebywającym wbrew przepisom na terytorium Rzeczypospolitej Polskiej (Dz. U. poz. 769);
  - g) przeciwko obrotowi gospodarczemu, o którym mowa w art. 296-307 Kodeksu karnego, przestępstwo oszustwa, o którym mowa w art. 286 Kodeksu karnego, przestępstwo przeciwko wiarygodności dokumentów, o których mowa w art. 270-277d Kodeksu karnego, lub przestępstwo skarbowe;
  - h) o którym mowa w art. 9 ust. 1 i 3 lub art. 10 ustawy z dnia 15 czerwca 2012 o skutkach powierzania wykonywania pracy cudzoziemcom przebywającym wbrew przepisom na terytorium Rzeczypospolitej Polskiej
    - lub za odpowiedni czyn zabroniony określonych w przepisach prawa obcego;
- 2) jeżeli urzędującego członka jego organu zarządzającego lub nadzorczego, wspólnika spółki w spółce jawnej lub partnerskiej albo komplementariusza w spółce komandytowej lub komandytowo-akcyjnej lub prokurenta prawomocnie skazano za przestępstwo, o którym mowa w ppkt. 1);
  - 3) wobec którego wydano prawomocny wyrok sądu lub ostateczną decyzję administracyjną o zaleganiu z uiszczeniem podatków, opłat lub składek na ubezpieczenie społeczne lub zdrowotne, chyba że wykonawca odpowiednio przed upływem terminu do składania wniosków o dopuszczenie do udziału w postępowaniu albo przed upływem terminu składania ofert dokonał płatności należnych podatków, opłat lub składek na ubezpieczenie społeczne lub zdrowotne wraz z odsetkami lub grzywnami lub zawarł wiążące porozumienie w sprawie spłaty tych należności;
  - 4) wobec którego prawomocnie orzeczono zakaz ubiegania się o zamówienia publiczne;
  - 5) jeżeli zamawiający może stwierdzić na podstawie wiarygodnych przesłanek, że wykonawca zawarł z innymi wykonawcami porozumienie mające na celu zakłócenie konkurencji, w szczególności jeżeli należąc do tej samej grupy kapitałowej w rozumieniu ustawy z dnia 16 lutego 2007 r. o ochronie konkurencji i konsumentów, złożyli odrębne oferty, oferty częściowe lub wnioski o dopuszczenie do udziału w postępowaniu, chyba że wykażą, że przygotowali te oferty i wnioski niezależnie od siebie;
  - 6) jeżeli, w przypadkach, o których mowa w art. 85 ust. 1 ustawy Pzp doszło do zakłócenia konkurencji wynikającego z wcześniejszego zaangażowania tego wykonawcy lub podmiotu, który należy z wykonawcą do tej samej grupy kapitałowej w rozumieniu ustawy z dnia 16 lutego 2007 r. o ochronie konkurencji i konsumentów, chyba że spowodowane tym zakłócenie konkurencji może być wyeliminowane w inny sposób niż przez wykluczenie wykonawcy z udziału w postępowaniu o udzielenie zamówienia.
- 8.2. Z postępowania o udzielenie zamówienia wyklucza się wykonawcę, z zastrzeżeniem art. 110 ust. 2 ustawy Pzp, w stosunku do którego otwarto likwidację, ogłoszono upadłość, którego aktywami zarządza likwidator lub sąd, zawarł układ z wierzycielami, którego działalność gospodarcza jest

zawieszona albo znajduje się on w innej tego rodzaju sytuacji wynikającej z podobnej procedury przewidzianej w przepisach miejsca wszczęcia tej procedury.

- 8.3. W przypadku, o którym mowa w pkt. 8.2., zamawiający może nie wykluczać wykonawcy, jeżeli wykluczenie byłoby w sposób oczywisty nieproporcjonalne, w szczególności gdy kwota zaległych podatków lub składek na ubezpieczenie społeczne jest niewielka albo sytuacja ekonomiczna lub finansowa wykonawcy, o którym mowa w pkt. 8.2., jest wystarczająca do wykonania zamówienia.
- 8.4. Wykonawca może zostać wykluczony przez zamawiającego na każdym etapie postępowania o udzielenie zamówienia.
- 8.5. Zamawiający ocenia, czy podjęte przez wykonawcę czynności, o których mowa w art. 110 ust.2 ustawy Pzp, są wystarczające do wykazania jego rzetelności, uwzględniając wagę i szczególne okoliczności czynu wykonawcy. Jeżeli podjęte przez wykonawcę czynności, o których mowa w art. 110 ust.2 ustawy Pzp, nie są wystarczające do wykazania jego rzetelności, zamawiający wyklucza wykonawcę.
- 8.6. 1. Z postępowania o udzielenie zamówienia publicznego lub konkursu prowadzonego na podstawie ustawy z dnia 11 września 2019 r. – Prawo zamówień publicznych wyklucza się:
  - 1) wykonawcę oraz uczestnika konkursu wymienionego w wykazach określonych w rozporządzeniu 765/2006 i rozporządzeniu 269/2014 albo wpisanego na listę na podstawie decyzji w sprawie wpisu na listę rozstrzygającej o zastosowaniu środka, o którym mowa w art. 1 pkt 3 ustawy z dnia 13 kwietnia 2022 r. o szczególnych rozwiązaniach w zakresie przeciwdziałania wspieraniu agresji na Ukrainę oraz służących ochronie bezpieczeństwa narodowego;
  - 2) wykonawcę oraz uczestnika konkursu, którego beneficjentem rzeczywistym w rozumieniu ustawy z dnia 1 marca 2018 r. o przeciwdziałaniu praniu pieniędzy oraz finansowaniu terroryzmu (Dz. U. z 2022 r. poz. 593 i 655) jest osoba wymieniona w wykazach określonych w rozporządzeniu 765/2006 i rozporządzeniu 269/2014 albo wpisana na listę lub będąca takim beneficjentem rzeczywistym od dnia 24 lutego 2022 r., o ile została wpisana na listę na podstawie decyzji w sprawie wpisu na listę rozstrzygającej o zastosowaniu środka, o którym mowa w art. 1 pkt 3 ustawy z dnia 13 kwietnia 2022 r. o szczególnych rozwiązaniach w zakresie przeciwdziałania wspieraniu agresji na Ukrainę oraz służących ochronie bezpieczeństwa narodowego;
  - 3) wykonawcę oraz uczestnika konkursu, którego jednostką dominującą w rozumieniu art. 3 ust. 1 pkt 37 ustawy z dnia 29 września 1994 r. o rachunkowości (Dz. U. z 2021 r. poz. 217, 2105 i 2106) jest podmiot wymieniony w wykazach określonych w rozporządzeniu 765/2006 i rozporządzeniu 269/2014 albo wpisany na listę lub będący taką jednostką dominującą od dnia 24 lutego 2022 r., o ile został wpisany na listę na podstawie decyzji w sprawie wpisu na listę rozstrzygającej o zastosowaniu środka, o którym mowa w art. 1 pkt 3 ustawy z dnia 13 kwietnia 2022 r. o szczególnych rozwiązaniach w zakresie przeciwdziałania wspieraniu agresji na Ukrainę oraz służących ochronie bezpieczeństwa narodowego.
2. Wykluczenie następuje na okres trwania okoliczności określonych w pkt. 1.
3. W przypadku wykonawcy lub uczestnika konkursu wykluczonego na podstawie pkt. 1, zamawiający odrzuca ofertę takiego wykonawcy, nie zaprasza go do złożenia oferty dodatkowej, oferty.
4. Przez ubieganie się o udzielenie zamówienia publicznego rozumie się odpowiednio złożenie oferty.



5. Osoba lub podmiot podlegające wykluczeniu na podstawie pkt. 1, które w okresie tego wykluczenia ubiegają się o udzielenie zamówienia publicznego lub biorą udział w postępowaniu o udzielenie zamówienia publicznego, podlegają karze pieniężnej.
6. Karę pieniężną, o której mowa w ust. 5, nakłada Prezes Urzędu Zamówień Publicznych, w drodze decyzji, w wysokości do 20 000 000 zł.

## **9. OŚWIADCZENIA I DOKUMENTY WYMAGANE DLA POTWIERDZENIA SPEŁNIANIA PRZEZ WYKONAWCÓW WARUNKÓW UDZIAŁU W POSTĘPOWANIU ORAZ BRAKU PODSTAW DO WYKLUCZENIA**

- 9.1. Do oferty Wykonawca zobowiązany jest dołączyć oświadczenie stanowiące potwierdzenie, że Wykonawca:
  - 1) nie podlega wykluczeniu;
  - 2) spełnia warunki udziału w postępowaniu.
- 9.2. Oświadczenie Wykonawcy, o którym mowa w pkt. 9.1., składane jest w formie elektronicznej to jest opatrzonej kwalifikowanym podpisem elektronicznym, lub w postaci elektronicznej opatrzonej podpisem zaufanym lub podpisem osobistym, zgodnie ze wzorem stanowiącym Formularz 3.1. oraz Formularz 3.2.
- 9.3. **Wykonawca, w przypadku polegania na zdolnościach lub sytuacji podmiotów udostępniających zasoby, przedstawia wraz z ofertą oświadczenie, o którym mowa w pkt. 9.1., podmiotu udostępniającego zasoby, potwierdzające brak podstaw wykluczenia tego podmiotu oraz odpowiednio spełnianie warunków udziału w postępowaniu, w zakresie, w jakim Wykonawca powołuje się na jego zasoby.**
- 9.4. Zamawiający przed udzieleniem zamówienia wezwie Wykonawcę, którego oferta została najwyżej oceniona, do złożenia w wyznaczonym, nie krótszym niż 5 dni terminie aktualnych na dzień złożenia podmiotowych środków dowodowych.
- 9.5. Jeżeli jest to niezbędne do zapewnienia odpowiedniego przebiegu postępowania o udzielenie zamówienia, Zamawiający może na każdym etapie postępowania wezwać Wykonawców do złożenia wszystkich lub niektórych podmiotowych środków dowodowych aktualnych na dzień ich złożenia.
- 9.6. Jeżeli zachodzą uzasadnione podstawy do uznania, że złożone uprzednio podmiotowe środki dowodowe nie są już aktualne, zamawiający może w każdym czasie wezwać wykonawcę lub wykonawców do złożenia wszystkich lub niektórych podmiotowych środków dowodowych aktualnych na dzień ich złożenia
- 9.7. Na wezwanie Zamawiającego Wykonawca zobowiązany jest złożyć następujące oświadczenia lub dokumenty:
  - 1) w celu potwierdzenia spełniania przez Wykonawcę warunków udziału w postępowaniu:
    - wykaz narzędzi, wyposażenia zakładu lub urządzeń technicznych dostępnych Wykonawcy w celu wykonania zamówienia publicznego wraz z informacją o podstawie dysponowania tymi zasobami,
  - 2) w celu potwierdzenia braku podstaw do wykluczenia Wykonawcy z udziału w postępowaniu:
    - odpis lub informację z Krajowego Rejestru Sądowego lub Centralnej Ewidencji i Informacji o Działalności Gospodarczej, w zakresie art. 109 ust. 1 pkt. 4 ustawy Pzp, sporządzonych nie wcześniej niż 3 miesiące przed jej złożeniem.

Jeżeli Wykonawca ma siedzibę lub miejsce zamieszkania poza granicami Rzeczypospolitej Polskiej, zamiast dokumentu o którym mowa w lit. a), składa dokument lub dokumenty wystawione w kraju, w którym ma siedzibę lub miejsce zamieszkania, potwierdzające, że nie otwarto jego likwidacji ani nie ogłoszono upadłości, jego aktywami nie zarządza likwidator lub sąd, nie zawarł układu z wierzycielami, jego działalność gospodarcza nie jest zawieszona ani nie znajduje się on w innej tego rodzaju sytuacji wynikającej z podobnej procedury przewidzianej w przepisach miejsca wszczęcia tej procedury, wystawiony nie wcześniej niż 3 miesiące przed ich złożeniem.

Jeżeli w kraju, w którym wykonawca ma siedzibę lub miejsce zamieszkania, nie wydaje się dokumentów o których mowa powyżej, zastępuje się je odpowiednio w całości lub w części dokumentem zawierającym odpowiednio oświadczenie wykonawcy, ze wskazaniem osoby lub osób uprawnionych do jego reprezentacji, lub oświadczenie osoby, której dokument miał dotyczyć, złożone pod przysięgą, lub, jeżeli w kraju, w którym wykonawca ma siedzibę lub miejsce zamieszkania nie ma przepisów o oświadczeniu pod przysięgą, złożone przed organem sądowym lub administracyjnym, notariuszem, organem samorządu zawodowego lub gospodarczego właściwym ze względu na siedzibę lub miejsce zamieszkania wykonawcy z zastrzeżeniem terminów, o których mowa powyżej.

- 9.8. Zamawiający nie wzywa do złożenia podmiotowych środków dowodowych, jeżeli może je uzyskać za pomocą bezpłatnych i ogólnodostępnych baz danych, w szczególności rejestrów publicznych w rozumieniu ustawy z dnia 17 lutego 2005 r. o informatyzacji działalności podmiotów realizujących zadania publiczne, o ile wykonawca wskazał dane umożliwiające dostęp do tych środków w oświadczeniach, o których mowa w pkt. 9.1. (Formularz 3.1. i 3.2).
- 9.9. Jeżeli złożone przez wykonawcę oświadczenie, o którym mowa w pkt. 9.1., lub podmiotowe środki dowodowe budzą wątpliwości zamawiającego, może on zwrócić się bezpośrednio do podmiotu, który jest w posiadaniu informacji lub dokumentów istotnych w tym zakresie dla oceny spełniania przez wykonawcę warunków udziału w postępowaniu lub braku podstaw wykluczenia, o przedstawienie takich informacji lub dokumentów.
- 9.10. Jeżeli wykonawca nie złoży przedmiotowych środków dowodowych lub złożone przedmiotowe środki dowodowe są niekompletne, zamawiający wzywa do ich złożenia lub uzupełnienia w wyznaczonym terminie.

## **10. INFORMACJA DLA WYKONAWCÓW POLEGAJĄCYCH NA ZASOBACH INNYCH PODMIOTÓW, NA ZASADACH OKREŚLONYCH W ART. 118 UST. 1 USTAWY PZP**

- 10.1. Wykonawca może w celu potwierdzenia spełniania warunków udziału w postępowaniu, w stosownych sytuacjach oraz w odniesieniu do zamówienia, lub jego części, polegać na zdolnościach technicznych lub zawodowych podmiotów udostępniających zasoby, niezależnie od charakteru prawnego łączących go z nim stosunków prawnych.
- 10.2. **Wykonawca, który polega na zdolnościach lub sytuacji podmiotów udostępniających zasoby, składa wraz z ofertą, zobowiązanie podmiotu udostępniającego zasoby do oddania mu do dyspozycji niezbędnych zasobów na potrzeby realizacji danego zamówienia (Formularz 3.3.) lub inny podmiotowy środek dowodowy potwierdzający, że wykonawca realizując zamówienie, będzie dysponował niezbędnymi zasobami tych podmiotów.**
- 10.3. Zamawiający oceni, czy udostępniane wykonawcy przez podmioty udostępniające zdolności techniczne lub zawodowe, pozwalają na wykazanie przez wykonawcę spełniania warunków udziału

- w postępowaniu oraz zbada, czy nie zachodzą wobec tego podmiotu podstawy wykluczenia, które zostały przewidziane względem wykonawcy.
- 10.4. W odniesieniu do warunków dotyczących doświadczenia, wykształcenia lub kwalifikacji zawodowych wykonawcy mogą polegać na zdolnościach innych podmiotów, jeśli podmioty te zrealizują roboty budowlane, lub usługi do realizacji których te zdolności są wymagane.
- 10.5. Jeżeli zdolności techniczne lub zawodowe podmiotu udostępniającego zasoby nie potwierdzają spełnienia przez wykonawcę warunków udziału w postępowaniu lub zachodzą wobec tego podmiotu podstawy wykluczenia, Zamawiający zażąda, aby wykonawca w terminie określonym przez Zamawiającego:
- 1) zastąpił ten podmiot innym podmiotem lub podmiotami lub
  - 2) wykazał, iż samodzielnie spełnia warunki udziału w postępowaniu.
- 10.6. **Wykonawca, w przypadku polegania na zdolnościach lub sytuacji podmiotów udostępniających zasoby, przedstawia, wraz z oświadczeniem, o którym mowa w pkt. 10.2., także oświadczenie podmiotu udostępniającego zasoby, potwierdzające brak podstaw wykluczenia tego podmiotu oraz odpowiednio spełnianie warunków udziału w postępowaniu, w zakresie, w jakim wykonawca powołuje się na jego zasoby.**
- 10.7. Zobowiązanie podmiotu udostępniającego zasoby, o którym mowa w pkt. 10.2., potwierdza, że stosunek łączący wykonawcę z podmiotami udostępniającymi zasoby gwarantuje rzeczywisty dostęp do tych zasobów oraz określa w szczególności:
- 1) zakres dostępnych wykonawcy zasobów podmiotu udostępniającego zasoby;
  - 2) sposób i okres udostępnienia wykonawcy i wykorzystania przez niego zasobów podmiotu udostępniającego te zasoby przy wykonywaniu zamówienia;
  - 3) czy i w jakim zakresie podmiot udostępniający zasoby, na zdolnościach którego wykonawca polega w odniesieniu do warunków udziału w postępowaniu dotyczących wykształcenia, kwalifikacji zawodowych lub doświadczenia, zrealizuje roboty budowlane lub usługi, których wskazane zdolności dotyczą.
- 10.8. Wykonawca nie może, po upływie terminu składania ofert, powoływać się na zdolności lub sytuację podmiotów udostępniających zasoby, jeżeli na etapie składania ofert nie polegał on w danym zakresie na zdolnościach lub sytuacji podmiotów udostępniających zasoby.

## **11. INFORMACJA DLA WYKONAWCÓW WSPÓLNIE UBIEGAJĄCYCH SIĘ O UDZIELENIE ZAMÓWIENIA (SPÓŁKI CYWILNE/ KONSORCJA)**

- 11.1. Wykonawcy mogą wspólnie ubiegać się o udzielenie zamówienia. W takim przypadku Wykonawcy ustanawiają pełnomocnika do reprezentowania ich w postępowaniu o udzielenie zamówienia albo reprezentowania w postępowaniu i zawarcia umowy w sprawie zamówienia publicznego.
- 11.2. W przypadku Wykonawców wspólnie ubiegających się o udzielenie zamówienia, żaden z nich nie może podlegać wykluczeniu natomiast spełnianie warunków udziału w postępowaniu Wykonawcy wykazują w zakresie w jakim każdy z nich spełnia warunki udziału w postępowaniu, z zastrzeżeniem pkt. 7.5. SWZ.
- 11.3. W przypadku wspólnego ubiegania się o zamówienie przez wykonawców oświadczenie, o którym mowa w pkt. 9.1 ppkt. 1) składa każdy z wykonawców wspólnie ubiegających się o zamówienie, natomiast oświadczenie z pkt. 9.1 ppkt. 2) składane jest w zakresie w jakim każdy z nich spełnia warunki udziału w postępowaniu. Dokumenty te potwierdzają spełnianie warunków udziału

w postępowaniu oraz brak podstaw wykluczenia w zakresie, w którym każdy z Wykonawców wykazuje spełnienie warunków udziału w postępowaniu oraz brak podstaw do wykluczenia.

- 11.4. W odniesieniu do warunków dot. wykształcenia, kwalifikacji zawodowych lub doświadczenia, wykonawcy wspólnie ubiegający się o udzielenie zamówienia mogą polegać na zdolnościach tych wykonawców, którzy wykonają roboty budowlane lub usługi do realizacji których te zdolności są wymagane. **W przypadku, o którym mowa powyżej wykonawcy wspólnie ubiegający się o udzielenie zamówienia dołączają do oferty oświadczenie, z którego wynika, które roboty budowlane/dostawy/usługi wykonają poszczególni wykonawcy.**

## **12. INFORMACJA O ŚRODKACH KOMUNIKACJI ELEKTRONICZNEJ, PRZY UŻYCIU KTÓRYCH ZAMAWIAJĄCY BĘDZIE SIĘ KOMUNIKOWAŁ Z WYKONAWCAMI ORAZ INFORMACJE O WYMAGANIACH TECHNICZNYCH I ORGANIZACYJNYCH SPORZĄDZANIA, WYSYŁANIA I ODBIERANIA KORESPONDENCJI ELEKTRONICZNEJ.**

- 12.1. W postępowaniu o udzielenie zamówienia komunikacja między Zamawiającym a wykonawcami w szczególności składanie oświadczeń, wniosków, zawiadomień oraz przekazywanie informacji odbywa się elektronicznie za pośrednictwem platformy: [platformazakupowa.pl/pn/wzdw](http://platformazakupowa.pl/pn/wzdw) i formularza **Wyślij wiadomość** dostępnego na stronie dotyczącej danego postępowania.

W sytuacjach awaryjnych np. w przypadku niedziałania platformy: [platformazakupowa.pl/pn/wzdw](http://platformazakupowa.pl/pn/wzdw) Zamawiający może również komunikować się z wykonawcami za pomocą poczty elektronicznej.

- 12.2. **Korzystanie z platformy zakupowej przez Wykonawcę jest bezpłatne.**

- 12.3. Wykonawca przystępując do niniejszego postępowania o udzielenie zamówienia publicznego, akceptuje warunki korzystania z Platformy Zakupowej, określone w Regulaminie zamieszczonym na stronie internetowej pod adresem: <https://platformazakupowa.pl/strona/1-regulamin> w zakładce „Regulamin” oraz uznaje go za wiążący.

- 12.4. Występuje limit objętości plików lub spakowanych folderów w zakresie całej oferty lub wniosku do ilości **10 plików lub spakowanych folderów przy maksymalnej wielkości 150 MB**. W przypadku większych plików zalecamy skorzystać z instrukcji pakowania plików dzieląc je na mniejsze paczki po np. 150 MB każda. Składając ofertę zaleca się zaplanowanie złożenia jej z wyprzedzeniem minimum 24h, aby zdążyć w terminie przewidzianym na jej złożenie w przypadku siły wyższej, jak np. awaria platformazakupowa.pl, awaria Internetu, problemy techniczne związane z brakiem np. aktualnej przeglądarki, itp. Za datę przekazania oferty lub wniosków przyjmuje się datę ich przekazania w systemie poprzez kliknięcie przycisku **Złóż ofertę** w drugim kroku i wyświetlaniu komunikatu, że oferta została złożona.

- 12.5. Zamawiający określa niezbędne wymagania sprzętowo - aplikacyjne umożliwiające pracę na Platformie Zakupowej, tj.:

- 1) stały dostęp do sieci Internet o gwarantowanej przepustowości nie mniejszej niż 512 kb/s,
- 2) komputer klasy PC lub MAC, o następującej konfiguracji: pamięć min. 2 GB Ram, procesor Intel IV 2 GHZ lub jego nowsza wersja, jeden z systemów operacyjnych - MS Windows 7, Mac Os x 10 4, Linux, lub ich nowsze wersje.
- 3) zainstalowana dowolna przeglądarka internetowa, w przypadku Internet Explorer minimalnie wersja 10 0.,
- 4) włączona obsługa JavaScript,
- 5) zainstalowany program Adobe Acrobat Reader, lub inny obsługujący format plików .pdf.

- 12.6. Zalecane formaty przesyłanych danych, tj. plików o wielkości do 75 MB - zalecany format: .pdf

- 12.7. Za datę przekazania składanych dokumentów, oświadczeń, wniosków (innych niż wnioski o dopuszczenie do udziału w postępowaniu), zawiadomień, zapytań oraz przekazywanie informacji uznaje się kliknięcie przycisku **Wyślij wiadomość** po których pojawi się komunikat, że wiadomość została wysłana do zamawiającego. Komunikacja poprzez Wyślij wiadomość umożliwia dodanie do treści wysyłanej wiadomości plików lub spakowanego katalogu (załączników). Występuje limit objętości plików lub spakowanych folderów **do ilości 10 plików lub spakowanych folderów przy maksymalnej sumarycznej wielkości 500 MB.**
- 12.8. Zamawiający zamieści na stronie internetowej <https://platformazakupowa.pl> dokumenty określone w przepisach ustawy Pzp.
- 12.9. Wykonawca może zwrócić się do Zamawiającego z pisemną prośbą o wyjaśnienie treści SIWZ za pośrednictwem platformy [platformazakupowa.pl/pn/wzdw](https://platformazakupowa.pl/pn/wzdw) i formularza **Wyślij wiadomość** dostępnego na stronie dotyczącej danego postępowania. Zamawiający odpowie niezwłocznie na piśmie pośrednictwem platformy [platformazakupowa.pl/pn/wzdw](https://platformazakupowa.pl/pn/wzdw) i formularza **Wyślij wiadomość** dostępnego na stronie dotyczącej danego postępowania na zadane pytanie, przesyłając treść pytania i odpowiedzi wszystkim uczestnikom postępowania, którym przekazał SWZ oraz zamieści na platformie [platformazakupowa.pl/pn/wzdw](https://platformazakupowa.pl/pn/wzdw) niezwłocznie, jednak nie później niż na 2 dni przed upływem terminu składania ofert pod warunkiem, że wniosek o wyjaśnienie treści SWZ wpłynie do Zamawiającego, nie później niż na 4 dni przed upływem terminu składania ofert. Przedłużenie terminu składania ofert nie wpływa na bieg terminu składania wniosku.
- 12.10. W przypadku rozbieżności pomiędzy treścią niniejszej SWZ a treścią udzielonych odpowiedzi jako obowiązującą należy przyjąć treść pisma zawierającego późniejsze oświadczenie Zamawiającego.
- 12.11. Zamawiający będzie przekazywał informacje w drogą elektroniczną za pośrednictwem platformy [platformazakupowa.pl/pn/wzdw](https://platformazakupowa.pl/pn/wzdw). Informacje dotyczące odpowiedzi na pytania, zmiany SWZ, zmiany terminu składania i otwarcia ofert zamawiający będzie zamieszczał na platformie w sekcji "Komunikaty".  
Korespondencja, której zgodnie z obowiązującymi przepisami adresatem jest konkretny Wykonawca będzie przekazywana drogą elektroniczną za pośrednictwem platformy [platformazakupowa.pl/pn/wzdw](https://platformazakupowa.pl/pn/wzdw) do tego konkretnego Wykonawcy.
- 12.12. W postępowaniu o udzielenie niniejszego zamówienia, wszystkie oświadczenia, wnioski, zawiadomienia oraz informacje, w tym także zapytania i wyjaśnienia dot. SWZ Zamawiający i Wykonawcy przekazują pisemnie za wyjątkiem oferty, umowy, oświadczeń i dokumentów wymienionych w pkt. 9.1. i 10.6, które składa się, pod rygorem nieważności, w formie elektronicznej lub w postaci elektronicznej opatrzonej podpisem zaufanym lub podpisem osobistym.
- 12.13. Zamawiający wyznacza do bezpośredniego kontaktowania się z Wykonawcami następujące osoby:
- Paweł Kubiak – Kierownik RDW tel. 61 22 58 440
  - Magdalena Matuszak – st. specjalista tel. 61 22-58-444 w godz. 7:00-15:00
- od poniedziałku do piątku w godz. 8.00 – 14.00.
- 12.14. Zamawiający informuje, że instrukcje korzystania z Platformy Zakupowej dotyczące w szczególności logowania, pobrania dokumentacji, składania wniosków o wyjaśnienie treści SWZ, składania ofert oraz innych czynności podejmowanych w niniejszym postępowaniu przy użyciu Platformy Zakupowej znajdują się w zakładce „Instrukcje dla Wykonawców” na stronie internetowej pod adresem <https://platformazakupowa.pl/strona/45-instrukcje>.

### 13. WYMAGANIA DOTYCZĄCE WADIUM - nie dotyczy.

### 14. TERMIN ZWIĄZANIA OFERTĄ

- 14.1. Termin związania ofertą wynosi 30 dni. Bieg terminu związania ofertą **rozpoczyna się wraz z upływem terminu składania ofert i trwa do dnia 14.10.2022 r. włącznie.**
- 14.2. W przypadku gdy wybór najkorzystniejszej oferty nie nastąpi przed upływem terminu związania ofertą określonym w pkt. 14.1. Zamawiający przed upływem terminu związania ofertą zwraca się jednokrotnie do wykonawców o wyrażenie zgody na przedłużenie tego terminu o wskazywany przez niego okres, nie dłuższy niż 30 dni.
- 14.3. Przedłużenie terminu związania ofertą, o którym mowa w 14.2., wymaga złożenia przez wykonawcę pisemnego oświadczenia o wyrażeniu zgody na przedłużenie terminu związania ofertą.

### 15. OPIS SPOSOBU PRZYGOTOWANIA OFERT

- 15.1. Wykonawca może złożyć tylko jedną ofertę **w formie elektronicznej tj. opatrzonej kwalifikowanym podpisem elektronicznym, lub w postaci elektronicznej to jest opatrzonej podpisem zaufanym lub podpisem osobistym.**
- 15.2. Oferta powinna być podpisana przez osobę upoważnioną do reprezentowania Wykonawcy, zgodnie z formą reprezentacji Wykonawcy określoną w rejestrze lub innym dokumencie, właściwym dla danej formy organizacyjnej Wykonawcy albo przez upoważnionego przedstawiciela Wykonawcy.
- 15.3. **Ofertę składa się na formularzu oferty załączonym do SWZ.**
- 15.4. Wraz z ofertą powinny być złożone:
- 1) formularz cenowy stanowiący nierozłączną część formularza oferty;
  - 2) oświadczenie, o którym mowa w pkt. 9.1 (dotyczące niepodlegania wykluczeniu i spełnianiu warunków udziału w postępowaniu, formularze 3.1. i 3.2);
  - 3) zobowiązanie podmiotu udostępniającego zasoby do oddania mu do dyspozycji niezbędnych zasobów na potrzeby realizacji danego zamówienia (formularz 3.3), lub inny podmiotowy środek dowodowy potwierdzający, że wykonawca realizując zamówienie, będzie dysponował niezbędnymi zasobami tych podmiotów;
  - 4) oświadczenie, o którym mowa w pkt. 9.3 i 10.6 (oświadczenie podmiotu udostępniającego zasoby dotyczące niepodlegania wykluczeniu i spełniania warunków udziału w postępowaniu);
  - 5) oświadczenie, o którym mowa w pkt. 11.4 (dotyczące robót/usług/dostaw, które wykonują poszczególni wykonawcy – dotyczy wykonawców wspólnie ubiegających się o udzielenie zamówienia);
  - 6) pełnomocnictwo do reprezentowania w postępowaniu o udzielenie zamówienia albo do reprezentowania w postępowaniu i zawarcia umowy w przypadku wykonawców wspólnie ubiegających się o udzielenie zamówienia (dotyczy także spółek cywilnych);
  - 7) odpis lub informacja z Krajowego Rejestru Sądowego, Centralnej Ewidencji i Informacji o Działalności Gospodarczej lub innego właściwego rejestru potwierdzające, że osoba działająca w imieniu wykonawcy (dotyczy także poszczególnych wykonawców wspólnie ubiegających się o udzielenie zamówienia) lub osoba działająca w imieniu podmiotu udostępniającego zasoby jest umocowana do jego reprezentowania;
  - 8) pełnomocnictwo lub inny dokument potwierdzający umocowanie do reprezentowania wykonawcy lub osoby działającej w imieniu podmiotu udostępniającego zasoby jeżeli nie wynika ono z dokumentów, o których mowa w ppkt. 7 powyżej;

- 15.5. Ofertę oraz oświadczenia, o których mowa w ppkt. 2) i 4) składa się, pod rygorem nieważności, w formie elektronicznej, tj. opatrzonej kwalifikowanym podpisem elektronicznym lub w postaci elektronicznej opatrzonej podpisem zaufanym lub podpisem osobistym.
- 15.6. Oświadczenie, o którym mowa w pkt. 15.4 ppkt. 3) składa się w formie elektronicznej, tj. opatrzonej kwalifikowanym podpisem elektronicznym lub w postaci elektronicznej opatrzonej podpisem zaufanym lub podpisem osobistym.
- 15.7. Podmiotowe środki dowodowe oraz inne dokumenty lub oświadczenia, o których mowa w rozporządzeniu Ministra Rozwoju, Pracy i Technologii z dnia 23 grudnia 2020 r. w sprawie podmiotowych środków dowodowych oraz innych dokumentów lub oświadczeń, jakich może żądać zamawiający od wykonawcy, składa się w formie elektronicznej, w postaci elektronicznej opatrzonej podpisem zaufanym lub podpisem osobistym, w formie pisemnej lub w formie dokumentowej, w zakresie i w sposób określony w przepisach wydanych na podstawie art. 70 ustawy Pzp.
- 15.8. W przypadku gdy podmiotowe środki dowodowe, przedmiotowe środki dowodowe, inne dokumenty, lub dokumenty potwierdzające umocowanie do reprezentowania odpowiednio wykonawcy, wykonawców wspólnie ubiegających się o udzielenie zamówienia publicznego, podmiotu udostępniającego zasoby na zasadach określonych w art. 118 ustawy Pzp lub podwykonawcy niebędącego podmiotem udostępniającym zasoby na takich zasadach, zwane dalej "dokumentami potwierdzającymi umocowanie do reprezentowania", zostały wystawione przez upoważnione podmioty inne niż wykonawca, wykonawca wspólnie ubiegający się o udzielenie zamówienia, podmiot udostępniający zasoby lub podwykonawca, zwane dalej "upoważnionymi podmiotami", jako dokument elektroniczny, przekazuje się ten dokument.
- 15.9. W przypadku gdy podmiotowe środki dowodowe, przedmiotowe środki dowodowe, inne dokumenty, lub dokumenty potwierdzające umocowanie do reprezentowania, zostały wystawione przez upoważnione podmioty jako dokument w postaci papierowej, przekazuje się cyfrowe odwzorowanie tego dokumentu opatrzone kwalifikowanym podpisem elektronicznym, podpisem zaufanym lub podpisem osobistym, poświadczające zgodność cyfrowego odwzorowania z dokumentem w postaci papierowej.
- Poświadczenia zgodności cyfrowego odwzorowania z dokumentem w postaci papierowej, o którym, dokonuje w przypadku:
- 1) podmiotowych środków dowodowych oraz dokumentów potwierdzających umocowanie do reprezentowania - odpowiednio wykonawca, wykonawca wspólnie ubiegający się o udzielenie zamówienia, podmiot udostępniający zasoby lub podwykonawca, w zakresie podmiotowych środków dowodowych lub dokumentów potwierdzających umocowanie do reprezentowania, które każdego z nich dotyczą;
  - 2) przedmiotowych środków dowodowych - odpowiednio wykonawca lub wykonawca wspólnie ubiegający się o udzielenie zamówienia;
  - 3) innych dokumentów, odpowiednio wykonawca lub wykonawca wspólnie ubiegający się o udzielenie zamówienia, w zakresie dokumentów, które każdego z nich dotyczą.
- Poświadczenia zgodności cyfrowego odwzorowania z dokumentem w postaci papierowej może dokonać również notariusz.
- Przez cyfrowe odwzorowanie, należy rozumieć dokument elektroniczny będący kopią elektroniczną treści zapisanej w postaci papierowej, umożliwiający zapoznanie się z tą treścią i jej zrozumienie, bez konieczności bezpośredniego dostępu do oryginału.

- 15.10. Podmiotowe środki dowodowe, w tym oświadczenie, o którym mowa w art. 117 ust. 4 ustawy Pzp (wymienione w pkt. 15.4. ppkt 4), oraz zobowiązanie podmiotu udostępniającego zasoby, przedmiotowe środki dowodowe, niewystawione przez upoważnione podmioty, oraz pełnomocnictwo przekazuje się w postaci elektronicznej i opatruje się kwalifikowanym podpisem elektronicznym, podpisem zaufanym lub podpisem osobistym.
- 15.11. W przypadku gdy podmiotowe środki dowodowe, w tym oświadczenie, o którym mowa w art. 117 ust. 4 ustawy Pzp (wymienione w pkt. 15.4. ppkt 4), oraz zobowiązanie podmiotu udostępniającego zasoby, przedmiotowe środki dowodowe, niewystawione przez upoważnione podmioty lub pełnomocnictwo, zostały sporządzone jako dokument w postaci papierowej i opatrzone własnoręcznym podpisem, przekazuje się cyfrowe odwzorowanie tego dokumentu opatrzone kwalifikowanym podpisem elektronicznym, podpisem zaufanym lub podpisem osobistym, poświadczającym zgodność cyfrowego odwzorowania z dokumentem w postaci papierowej. Poświadczenia zgodności cyfrowego odwzorowania z dokumentem w postaci papierowej dokonuje w przypadku:
- 1) podmiotowych środków dowodowych - odpowiednio wykonawca, wykonawca wspólnie ubiegający się o udzielenie zamówienia, podmiot udostępniający zasoby lub podwykonawca, w zakresie podmiotowych środków dowodowych, które każdego z nich dotyczą;
  - 2) przedmiotowego środka dowodowego, oświadczenia, o którym mowa w art. 117 ust. 4 ustawy, lub zobowiązania podmiotu udostępniającego zasoby - odpowiednio wykonawca lub wykonawca wspólnie ubiegający się o udzielenie zamówienia;
  - 3) pełnomocnictwa - mocodawca.
- Poświadczenia zgodności cyfrowego odwzorowania z dokumentem w postaci papierowej może dokonać również notariusz.
- 15.12. W przypadku przekazywania w postępowaniu dokumentu elektronicznego w formacie poddającym dane kompresji, opatrzenie pliku zawierającego skompresowane dokumenty kwalifikowanym podpisem elektronicznym, podpisem zaufanym lub podpisem osobistym, jest równoznaczne z opatrzeniem wszystkich dokumentów zawartych w tym pliku odpowiednio kwalifikowanym podpisem elektronicznym, podpisem zaufanym lub podpisem osobistym.
- 15.13. Wykonawca składa ofertę za pośrednictwem **Formularza składania oferty lub wniosku** dostępnego na platformie [platformazakupowa.pl/pn/wzdw](https://platformazakupowa.pl/pn/wzdw) w konkretnym postępowaniu w sprawie udzielenia zamówienia publicznego.
- 15.14. Oferta powinna być sporządzona w języku polskim, z zachowaniem postaci elektronicznej, a do danych zawierających dokumenty tekstowe, tekstowo-graficzne lub multimedialne stosuje się: .txt; .rft; .pdf; .xps; .odt; .ods; .odp; .doc; .xls; .ppt; .docx; .xlsx; .pptx; .csv. i podpisana kwalifikowanym podpisem elektronicznym, podpisem zaufanym lub podpisem osobistym.
- 15.15. Podmiotowe środki dowodowe, przedmiotowe środki dowodowe oraz inne dokumenty lub oświadczenia, sporządzone w języku obcym przekazuje się wraz z tłumaczeniem na język polski.
- 15.16. Za datę przekazania oferty lub wniosków przyjmuje się datę ich przekazania w systemie poprzez kliknięcie przycisku **Złóż ofertę** w drugim kroku i wyświetlaniu komunikatu, że oferta została złożona. Występuje limit objętości plików lub spakowanych folderów w zakresie całej oferty lub wniosku do ilości **10 plików lub spakowanych folderów przy maksymalnej wielkości 150 MB**. W przypadku większych plików zalecamy skorzystać z instrukcji pakowania plików dzieląc je na mniejsze paczki po np. 150 MB każda. Składając ofertę zaleca się zaplanowanie złożenia jej z wyprzedzeniem minimum 24h, aby zdążyć w terminie przewidzianym na jej złożenie w przypadku siły wyższej, jak np. awaria



platformazakupowa.pl, awaria Internetu, problemy techniczne związane z brakiem np. aktualnej przeglądarki, itp.

- 15.17. Zamawiający informuje, iż zgodnie z art. 18 ust. 3 ustawy Pzp, nie ujawnia się informacji stanowiących tajemnicę przedsiębiorstwa, w rozumieniu przepisów o zwalczaniu nieuczciwej konkurencji, jeżeli Wykonawca, **wraz z przekazaniem takich informacji, zastrzegł, że nie mogą być one udostępniane oraz wykazał, załączając stosowne wyjaśnienia, iż zastrzeżone informacje stanowią tajemnicę przedsiębiorstwa.** Wykonawca nie może zastrzec informacji, o których mowa w art. 222 ust. 5 ustawy Pzp. Wszelkie informacje stanowiące tajemnicę przedsiębiorstwa w rozumieniu ustawy z dnia 16 kwietnia 1993 r. o zwalczaniu nieuczciwej konkurencji, które Wykonawca zastrzeże jako tajemnicę przedsiębiorstwa, powinny zostać złożone w osobnym pliku w odpowiednim polu przeznaczonym na zamieszczenie tajemnicy przedsiębiorstwa na platformie [platformazakupowa.pl/pn/wzdw](https://platformazakupowa.pl/pn/wzdw) wraz z jednoczesnym zaznaczeniem „**Tajemnica przedsiębiorstwa**”.
- 15.18. Do oferty lub wniosku należy dołączyć wszystkie wymagane w ogłoszeniu oraz SWZ dokumenty.
- 15.19. Do upływu terminu składania ofert Wykonawca może wycofać ofertę za pośrednictwem **Formularza składania oferty lub wniosku.** Po upływie terminu do składania ofert nie można skutecznie wycofać złożonej oferty.

## **16. MIEJSCE ORAZ TERMIN SKŁADANIA I OTWARCIA OFERT**

- 16.1. **Ofertę** wraz z wymaganymi dokumentami należy złożyć za pośrednictwem platformy [platformazakupowa.pl/pn/wzdw](https://platformazakupowa.pl/pn/wzdw) zgodnie z instrukcją określoną w pkt. 15, w terminie do dnia **15.09.2022 r., do godziny 10.00** czasu lokalnego .
- 16.2. Komisja przetargowa dokona otwarcia ofert **w dniu 15.09.2022 r., o godzinie 10.05** czasu lokalnego.
- 16.3. Otwarcie ofert jest niejawne.
- 16.4. Zamawiający, najpóźniej przed otwarciem ofert udostępnia na platformie zakupowej/stronie internetowej prowadzonego postępowania informacje o kwocie jaką zamierza przeznaczyć na sfinansowanie zamówienia.
- 16.5. Zamawiający, niezwłocznie po otwarciu ofert, udostępnia na stronie internetowej prowadzonego postępowania/platformie zakupowej informacje o:
- 1) nazwach albo imionach i nazwiskach oraz siedzibach lub miejscach prowadzonej działalności gospodarczej albo miejscach zamieszkania wykonawców, których oferty zostały otwarte;
  - 2) cenach lub kosztach zawartych w ofertach.
- 16.6. W przypadku wystąpienia awarii systemu teleinformatycznego, która spowoduje brak możliwości otwarcia ofert w terminie określonym przez Zamawiającego, otwarcie ofert nastąpi niezwłocznie po usunięciu awarii.
- 16.7. Zamawiający informuje o zmianie terminu otwarcia ofert na stronie internetowej prowadzonego postępowania/platformie zakupowej: [platformazakupowa.pl/pn/wzdw](https://platformazakupowa.pl/pn/wzdw).

## **17. OPIS SPOSOBU OBLICZENIA CENY OFERTY**

- 17.1. Cena oferty zostanie obliczona przez Wykonawcę w cenniku ofertowym, stanowiącym załącznik do niniejszej Specyfikacji Istotnych Warunków Zamówienia i wpisana do druku oferty.
- 17.2. W cenniku ofertowym Wykonawca określi ceny jednostkowe netto oraz wartości netto, stanowiące iloczyn ceny jednostkowej i ilości jednostek z dokładnością do 0,01 PLN dla wymienionych pozycji. Następnie zsumuje wszystkie pozycje i do tak obliczonej wartości netto doda podatek VAT i obliczy cenę brutto.

- 17.3. Cena winna być wyrażona w złotych polskich.
- 17.4. Cena oferty obejmować będzie całkowity koszt wykonania zamówienia, w tym również wszelkie koszty towarzyszące wykonaniu.
- 17.5. Ceny jednostkowe i stawki określone przez Wykonawcę w ofercie nie będą zmieniane w toku realizacji przedmiotu zamówienia i nie będą podlegały waloryzacji.
- 17.6. Jeżeli złożono ofertę, której wybór prowadziłby do powstania obowiązku podatkowego zamawiającego zgodnie z przepisami o podatku od towarów i usług, zamawiający w celu oceny takiej oferty dolicza do przedstawionej w niej ceny podatek od towarów i usług, który miałby obowiązek rozliczyć zgodnie z tymi przepisami. Wykonawca składając ofertę, informuje Zamawiającego, czy wybór oferty będzie prowadzić do powstania u Zamawiającego obowiązku podatkowego, wskazując nazwę (rodzaj) towaru lub usług, których dostawa lub świadczenie będzie prowadzić do jego powstania, oraz wskazując ich wartość bez kwoty podatku., wskazania stawki podatku od towarów lub usług, która zgodnie z wiedzą będzie miała zastosowanie.

## 18. OPIS KRYTERIÓW WYBORU OFERTY NAJKORZYSTNIEJSZEJ

- 18.1. Przy dokonywaniu wyboru najkorzystniejszej oferty Przeprowadzający postępowanie stosować będzie następujące kryteria oceny ofert:
- cena (C) - 60 pkt
  - termin wykonania prac (T) - 20 pkt
  - ilość brygad roboczych (B) - 20 pkt

Kryterium „**cena**” będzie rozpatrywane na podstawie ceny brutto za wykonanie przedmiotu zamówienia, podanej przez Wykonawcę w Formularzu Oferty. Ilość punktów w tym kryterium zostanie obliczona na podstawie poniższego wzoru:

$$C = (C_{\min} : C_o) \times 60 \text{ pkt}$$

gdzie:  $C_{\min}$  - cena brutto oferty najtańszej  
 $C_o$  - cena brutto oferty ocenianej

Kryterium „**termin wykonania prac**” będzie rozpatrywane na podstawie oświadczenia Wykonawcy złożonego w druku oferty.

Ilość punktów w tym kryterium zostanie obliczona na podstawie poniższej tabeli:

Lp.	Termin wykonania prac	Ilość punktów
1.	45 dni	0
2.	38 dni	10
3.	31 dni	20

Jeżeli Wykonawca w Formularzu oferty nie wypełni oświadczenia, o którym mowa powyżej, oferta otrzyma 0 pkt, a Zamawiający uzna, że Wykonawca zadeklarował wykonanie zamówienia w terminie 45 dni.

Kryterium „**ilość brygad roboczych**” będzie rozpatrywane na podstawie oświadczenia Wykonawcy złożonego w druku oferty.

**Brygada robocza** – brygada składająca się z dwóch pracowników posiadających uprawnienia do kierowania ruchem, jednego pracownika posiadającego uprawnienia do obsługi piły mechanicznej oraz pracownika obsługującego samochodowy wyciąg z koszem.

Ilość punktów w tym kryterium zostanie obliczona na podstawie poniższej tabeli:

Lp.	Ilość brygad roboczych	Ilość punktów
1.	1 brygada	0
2.	2 brygady	20

Jeżeli Wykonawca w Formularzu oferty nie wypełni oświadczenia, o którym mowa powyżej, oferta otrzyma 0 pkt, a Zamawiający uzna, że Wykonawca dysponuje tylko 1 brygadą roboczą.

- 18.2. Zamawiający udzieli zamówienia Wykonawcy, który spełni wszystkie postawione w SWZ warunki oraz otrzyma największą liczbę punktów (**Pkt**) wyliczoną zgodnie ze wzorem:

$$\text{Pkt} = \text{C} + \text{T} + \text{B}$$

gdzie: C - liczba punktów przyznana ofercie w kryterium cena

T - liczba punktów przyznana ofercie w kryterium termin wykonania prac

P - liczba punktów przyznana ofercie w kryterium ilość brygad roboczych

- 18.3. Jeżeli nie będzie można dokonać wyboru oferty najkorzystniejszej ze względu na to, że dwie lub więcej ofert przedstawiać będzie taki sam bilans ceny i innych kryteriów oceny ofert, Zamawiający spośród tych ofert wybierze ofertę która otrzymała najwyższą ocenę w kryterium o najwyższej wadze, a jeżeli oferty otrzymały taką samą ocenę w kryterium o najwyższej wadze, zamawiający wybiera ofertę z najniższą ceną lub najniższym kosztem.
- 18.4. Jeżeli nie można dokonać wyboru oferty w sposób, o którym mowa w pkt. 18.3., zamawiający wzywa wykonawców, którzy złożyli te oferty, do złożenia w terminie określonym przez zamawiającego ofert dodatkowych zawierających nową cenę lub koszt.
- 18.5. Zamawiający unieważni postępowanie jeżeli wystąpi jedna z okoliczności, o których mowa w art. 255 ustawy Pzp, t.j.:
- 1) nie zostanie złożona żadna oferta;
  - 2) wszystkie złożone oferty podlegały odrzuceniu;
  - 3) cena lub koszt najkorzystniejszej oferty lub oferta z najniższą ceną przewyższa kwotę, którą zamawiający zamierza przeznaczyć na sfinansowanie zamówienia, chyba że zamawiający może zwiększyć tę kwotę do ceny lub kosztu najkorzystniejszej oferty;
  - 4) w przypadkach, o których mowa w art. 248 ust. 3, art. 249 i art. 250 ust. 2 ustawy Pzp, zostały złożone oferty dodatkowe o takiej samej cenie lub koszcie;
  - 5) wystąpi istotna zmiana okoliczności, powodująca, że prowadzenie postępowania lub wykonanie zamówienia nie leży w interesie publicznym, czego nie można było wcześniej przewidzieć;
  - 6) postępowanie obarczone będzie niemożliwą do usunięcia wadą uniemożliwiającą zawarcie nie podlegającej unieważnieniu umowy;
  - 7) wykonawca nie wniósł wymaganego zabezpieczenia należytego wykonania umowy lub uchylił się od zawarcia umowy w sprawie zamówienia publicznego, z uwzględnieniem art. 263 ustawy Pzp.
- 18.6. Zamawiający może unieważnić postępowanie o udzielenie zamówienia odpowiednio przed upływem terminu do składania wniosków o dopuszczenie do udziału w postępowaniu albo przed upływem terminu składania ofert, jeżeli wystąpiły okoliczności powodujące, że dalsze prowadzenie postępowania jest nieuzasadnione.
- 18.7. Zamawiający unieważni postępowanie jeżeli środki publiczne, które zamawiający zamierzał przeznaczyć na sfinansowanie całości lub części zamówienia, nie zostały mu przyznane.
- 18.8. O unieważnieniu postępowania o udzielenie zamówienia zamawiający zawiadamia równocześnie wszystkich wykonawców, którzy złożyli oferty podając uzasadnienie faktyczne i prawne.

Zamawiający udostępni niezwłocznie informacje o unieważnieniu postępowania, na stronie internetowej prowadzonego postępowania.

- 18.9. Jeżeli postępowanie zostanie unieważnione z przyczyn leżących po stronie Zamawiającego, Wykonawcom, którzy złożyli oferty niepodlegające odrzuceniu, przysługuje roszczenie o zwrot uzasadnionych kosztów uczestnictwa w postępowaniu, w szczególności kosztów przygotowania oferty.
- 18.10. W przypadku unieważnienia postępowania o udzielenie zamówienia zamawiający niezwłocznie zawiadamia wykonawców, którzy ubiegali się o udzielenie zamówienia w tym postępowaniu, o wszczęciu kolejnego postępowania, które dotyczy tego samego przedmiotu zamówienia lub obejmuje ten sam przedmiot zamówienia.

## **19. OPIS SPOSOBU OCENY OFERT**

- 19.1. Zamawiający powoła Komisję przetargową do oceny spełniania przez Wykonawców warunków udziału w postępowaniu oraz do badania i oceny ofert.
- 19.2. Na posiedzeniach niejawnych Komisja przetargowa:
  - 1) dokona oceny spełniania przez Wykonawców warunków udziału w postępowaniu i wykluczy każdego z Wykonawców, w odniesieniu do którego stwierdzi, że zachodzą przesłanki wymienione w pkt. 8;
  - 2) dokona badania i oceny ofert i odrzuci każdą ofertę w przypadku stwierdzenia, że zachodzą okoliczności:
    - a) została złożona po terminie składania ofert
    - b) została złożona przez wykonawcę:
      - podlegającego wykluczeniu postępowania lub
      - niespełniającego warunków udziału w postępowaniu, lub
      - który nie złożył w przewidzianym terminie oświadczenia, o którym mowa w art.125 ust. 1 ustawy Pzp, lub podmiotowego środka dowodowego, potwierdzających brak podstaw wykluczenia lub spełnianie warunków udziału w postępowaniu, przedmiotowego środka dowodowego lub innych dokumentów lub oświadczeń;
    - c) jest niezgodna z przepisami ustawy;
    - d) jest nieważna na podstawie odrębnych przepisów;
    - e) jej treść jest niezgodna z warunkami zamówienia;
    - f) nie została sporządzona lub przekazana w sposób zgodny z wymaganiami technicznymi oraz organizacyjnymi sporządzania lub przekazywania ofert przy użyciu środków komunikacji elektronicznej określonymi przez zamawiającego;
    - g) została złożona w warunkach czynu nieuczciwej konkurencji w rozumieniu ustawy z dnia 16 kwietnia 1993 r. o zwalczaniu nieuczciwej konkurencji;
    - h) zawiera rażąco niską cenę lub koszt w stosunku do przedmiotu zamówienia;
    - i) została złożona przez wykonawcę niezaproszonego do składania ofert;
    - j) zawiera błędy w obliczeniu ceny lub kosztu;
    - k) wykonawca w wyznaczonym terminie zakwestionował poprawienie omyłki, o której mowa w art. 223 ust. 2 pkt. 3 ustawy Pzp,;
    - l) wykonawca nie wyraził pisemnej zgody na przedłużenie terminu związania ofertą;
    - m) wykonawca nie wyraził pisemnej zgody na wybór jego oferty po upływie terminu związania ofertą;

- n) oferta wariantowa nie została złożona lub nie spełnia minimalnych wymagań określonych przez zamawiającego, w przypadku gdy zamawiający wymagał jej złożenia;
  - o) jej przyjęcie naruszałoby bezpieczeństwo publiczne lub istotny interes bezpieczeństwa państwa, a tego bezpieczeństwa lub interesu nie można zagwarantować winny sposób;
  - p) obejmuje ona urządzenia informatyczne lub oprogramowanie wskazane w rekomendacji, o której mowa w art.33 ust.4 ustawy z dnia 5lipca 2018 r. o krajowym systemie cyberbezpieczeństwa (Dz.U. poz. 1560), stwierdzającej ich negatywny wpływ na bezpieczeństwo publiczne lub bezpieczeństwo narodowe;
- 19.3. W toku dokonywania badania i oceny ofert zamawiający może żądać wyjaśnień dotyczących treści złożonych ofert oraz przedmiotowych środków dowodowych lub innych składanych dokumentów lub oświadczeń. Niedopuszczalne jest prowadzenie między zamawiającym a wykonawcą negocjacji dotyczących złożonej oferty oraz, z uwzględnieniem pkt. 19.5. dokonywanie jakiegokolwiek zmiany w jej treści.
- 19.4. Zamawiający zastrzega sobie prawo wezwania Wykonawcy do złożenia w wyznaczonym terminie wyjaśnień dotyczących kalkulacji cen wybranych pozycji Tabeli Elementów Rozliczeniowych w celu ustalenia, czy oferta nie zawiera rażąco niskiej ceny.
- 19.5. Zamawiający poprawi w ofercie
- 1) oczywiste omyłki pisarskie,
  - 2) oczywiste omyłki rachunkowe z uwzględnieniem konsekwencji rachunkowych dokonanych poprawek,
  - 3) inne omyłki polegające na niezgodności oferty z dokumentami zamówienia, niepowodujące istotnych zmian w treści oferty
- niezwłocznie zawiadamiając o tym wykonawcę, którego oferta została poprawiona.

## **20. UDZIELENIE ZAMÓWIENIA**

- 20.1. Zamawiający udzieli zamówienia Wykonawcy, którego oferta zostanie uznana za najkorzystniejszą zgodnie z zasadami określonymi w pkt 18.
- 20.2. Niezwłocznie po wyborze najkorzystniejszej oferty Zamawiający informuje równocześnie wszystkich wykonawców o:
- 1) wyborze najkorzystniejszej oferty, podając nazwę albo imię i nazwisko, siedzibę albo miejsce zamieszkania, jeżeli jest miejscem wykonywania działalności Wykonawcy, którego ofertę wybrano oraz nazwy albo imiona i nazwiska, siedziby albo miejsca zamieszkania wykonawców, jeżeli są miejscami wykonywania działalności Wykonawców, którzy złożyli oferty a także punktację przyznaną ofertom w każdym kryterium oceny ofert i łączną punktację.
  - 2) wykonawcach, których oferty zostały odrzucone,  
- podając uzasadnienie faktyczne i prawne
- 20.3. Zamawiający udostępni informacje o których mowa w pkt. 20.2 ppkt 1 na stronie internetowej prowadzonego postępowania - [platformazakupowa.pl/pn/wzdw](http://platformazakupowa.pl/pn/wzdw).
- 20.4. W przypadku, gdy siedziba Wykonawcy, którego oferta została wybrana ma siedzibę poza terytorium Polski, a zamówienie realizowane będzie przez oddział zarejestrowany na terytorium RP Wykonawca będzie zobowiązany do przedstawienia odpowiednich pełnomocnictw.

**21. ZABEZPIECZENIE NALEŻYTEGO WYKONANIA UMOWY** - nie dotyczy

**22. PROJEKTOWANE POSTANOWIENIE UMOWY W SPRAWIE ZAMÓWIENIA PUBLICZNEGO, KTÓRE ZOSTANĄ WPROWADZONE DO TREŚCI TEJ UMOWY OKREŚLONE SĄ W TOMIE II SWZ.**

**23. POUCZENIE O ŚRODKACH OCHRONY PRAWNEJ**

23.1. Wykonawcy i innemu podmiotowi, jeżeli ma lub miał interes prawny w uzyskaniu zamówienia oraz poniósł lub mógł ponieść szkodę w wyniku naruszenia przez Zamawiającego przepisów ustawy Pzp., przysługują środki ochrony prawnej określone w dziale IX tej ustawy. Środki ochrony prawnej wobec ogłoszenia oraz dokumentów zamówienia przysługują również organizacjom wpisanym na listę, o której mowa w art. 469 pkt 15 ustawy Pzp oraz Rzecznikowi Małych i Średnich Przedsiębiorców.

23.2. Odwołanie przysługuje na:

- 1) niezgodną z przepisami ustawy Pzp czynności Zamawiającego podjętej w postępowaniu o udzielenie zamówienia, w tym na projektowane postanowienie umowy;
- 2) zaniechania czynności, w postępowaniu o udzielenie zamówienia, do której Zamawiający był zobowiązany na podstawie ustawy Pzp.

23.3. Odwołanie zawiera:

- 1) imię i nazwisko albo nazwę, miejsce zamieszkania albo siedzibę, numer telefonu oraz adres poczty elektronicznej odwołującego oraz imię i nazwisko przedstawiciela (przedstawicieli);
- 2) nazwę i siedzibę zamawiającego, numer telefonu oraz adres poczty elektronicznej zamawiającego;
- 3) numer Powszechnego Elektronicznego Systemu Ewidencji Ludności (PESEL) lub NIP odwołującego będącego osobą fizyczną, jeżeli jest on obowiązany do jego posiadania albo posiada go nie mając takiego obowiązku;
- 4) numer w Krajowym Rejestrze Sądowym, a w przypadku jego braku – numer winnym właściwym rejestrze, ewidencji lub NIP odwołującego niebędącego osobą fizyczną, który nie ma obowiązku wpisu we właściwym rejestrze lub ewidencji, jeżeli jest on obowiązany do jego posiadania;
- 5) określenie przedmiotu zamówienia;
- 6) wskazanie numeru ogłoszenia w przypadku zamieszczenia w Biuletynie Zamówień Publicznych;
- 7) wskazanie czynności lub zaniechania czynności zamawiającego, której zarzuca się niezgodność z przepisami ustawy;
- 8) zwięzłe przedstawienie zarzutów;
- 9) żądanie co do sposobu rozstrzygnięcia odwołania;
- 10) wskazanie okoliczności faktycznych i prawnych uzasadniających wniesienie odwołania oraz dowodów na poparcie przytoczonych okoliczności;
- 11) podpis odwołującego albo jego przedstawiciela lub przedstawicieli;
- 12) wykaz załączników

23.4. Odwołanie wnosi się do Prezesa Izby w formie pisemnej albo w formie elektronicznej albo w postaci elektronicznej opatrzone podpisem zaufanym.

Odwołujący przekazuje Zamawiającemu odwołania wniesione w formie elektronicznej albo w postaci elektronicznej albo kopię tego odwołania jeżeli zostało ono wniesione w formie pisemnej przed upływem terminu do wniesienia odwołania w taki sposób, aby mógł on zapoznać się z jego treścią przed upływem tego terminu. Domniemywa się, iż zamawiający mógł zapoznać się z treścią odwołania przed upływem terminu do jego wniesienia, jeżeli przekazanie odpowiednio odwołania albo jego kopii nastąpiło przed upływem terminu do jego wniesienia przy użyciu środków komunikacji elektronicznej.

### 23.5. Terminy wniesienia odwołania:

- 1) Odwołanie wnosi się w terminie:
  - a) 5 dni od dnia przekazania informacji o czynności zamawiającego stanowiącej podstawę jego wniesienia – jeżeli informacja została przekazana przy użyciu środków komunikacji elektronicznej.
  - b) 10 dni od dnia przekazania informacji o czynności zamawiającego stanowiącej podstawę jego wniesienia, jeżeli informacja została przekazana w sposób inny niż określony w lit. a) powyżej.
- 2) Odwołanie wobec treści ogłoszenia wszczynającego postępowanie o udzielenie zamówienia lub wobec treści dokumentów zamówienia wnosi się w terminie: 5 dni od dnia zamieszczenia ogłoszenia w BZP lub dokumentów zamówienia na stronie internetowej.
- 3) Odwołanie wobec czynności innych niż określone w ppkt. 1) i 2) wnosi się w terminie 5 dni od dnia, w którym powzięto lub przy zachowaniu należytej staranności można było powziąć wiadomość o okolicznościach stanowiących podstawę jego wniesienia.
- 4) Jeżeli Zamawiający mimo takiego obowiązku nie przesłał wykonawcy zawiadomienia o wyborze najkorzystniejszej oferty odwołanie wnosi się nie później niż w terminie:
  - a) 15 dni od dnia publikacji w BZP ogłoszenia o wyniku postępowania;
  - b) 1 miesiąca od dnia zawarcia umowy, jeżeli Zamawiający nie zamieścił w BZP ogłoszenia o wyniku postępowania.

23.6. Na orzeczenie Izby oraz postanowienie Prezesa Izby, o którym mowa w art. 519 ust. 1 ustawy Pzp, stronom oraz uczestnikom postępowania odwoławczego przysługuje skarga do sądu.

23.7. Skargę wnosi się do Sądu Okręgowego w Warszawie, za pośrednictwem Prezesa Krajowej Izby Odwoławczej w terminie 14 dni od dnia doręczenia orzeczenia Izby lub postanowienia Prezesa Izby, o którym mowa w art. 519 ust. 1 ustawy Pzp, przesyłając jednocześnie jej odpis przeciwnikowi skargi. Złożenie skargi w placówce pocztowej operatora wyznaczonego w rozumieniu ustawy z dnia 23 listopada 2012 r. - Prawo pocztowe jest równoznaczne z jej wniesieniem.

23.8. Szczegółowe zasady dotyczące środków ochrony prawnej, określają stosowne przepisy Działu IX ustawy Pzp.

## 24. INFORMACJA O OCHRONIE DANYCH OSOBOWYCH

Zgodnie z art. 13 ust. 1 i 2 rozporządzenia Parlamentu Europejskiego i Rady (UE) 2016/679 z dnia 27 kwietnia 2016 r. w sprawie ochrony osób fizycznych w związku z przetwarzaniem danych osobowych i w sprawie swobodnego przepływu takich danych oraz uchylenia dyrektywy 95/46/WE (ogólne rozporządzenie o ochronie danych) (Dz. Urz. UE L 119 z 04.05.2016, str. 1), dalej „RODO”, informuję, że:

- 1) Administratorem Pani/Pana danych osobowych jest Wielkopolski Zarząd Dróg Wojewódzkich w Poznaniu, ul. Wilczak 51, telefon/faks: 61/ 826-53-92,
- 2) Inspektorem ochrony danych osobowych w Wielkopolskim Zarządzie Dróg Wojewódzkich w Poznaniu jest Pan Krzysztof Winiarski, kontakt: adres e-mail [krzysztof.winiarski@rodo.pl](mailto:krzysztof.winiarski@rodo.pl) telefon: 605236701\*;
- 3) Pani/Pana dane osobowe przetwarzane będą na podstawie art. 6 ust. 1 lit. c RODO w celu związanym z postępowaniem o udzielenie przedmiotowego zamówienia publicznego prowadzonym w trybie podstawowym bez negocjacji;

- 4) odbiorcami Pani/Pana danych osobowych będą osoby lub podmioty, którym udostępniona zostanie dokumentacja postępowania w oparciu o art. 74 ust. 1 ustawy z dnia 11 września 2019 roku Prawo zamówień publicznych (t.j. Dz U. z 2019 r. poz. 1129 ze zm.), dalej „ustawa Pzp”;
- 5) Pani/Pana dane osobowe będą przechowywane, zgodnie z art. 78 ustawy Pzp, przez okres 4 lat od dnia zakończenia postępowania o udzielenie zamówienia, a jeżeli okres obowiązywania umowy w sprawie zamówienia publicznego przekracza 4 lata, zamawiający przechowuje protokół postępowania wraz z załącznikami przez cały okres obowiązywania umowy w sprawie zamówienia publicznego.;
- 6) obowiązek podania przez Panią/Pana danych osobowych bezpośrednio Pani/Pana dotyczących jest wymogiem ustawowym określonym w przepisach ustawy Pzp, związanym z udziałem w postępowaniu o udzielenie zamówienia publicznego; konsekwencje niepodania określonych danych wynikają z ustawy Pzp;
- 7) w odniesieniu do Pani/Pana danych osobowych decyzje nie będą podejmowane w sposób zautomatyzowany, stosowanie do art. 22 RODO;
- 8) posiada Pani/Pan:
  - na podstawie art. 15 RODO prawo dostępu do danych osobowych Pani/Pana dotyczących;
  - na podstawie art. 16 RODO prawo do sprostowania Pani/Pana danych osobowych \*\*;
  - na podstawie art. 18 RODO prawo żądania od administratora ograniczenia przetwarzania danych osobowych z zastrzeżeniem przypadków, o których mowa w art. 18 ust. 2 RODO \*\*\*;
  - prawo do wniesienia skargi do Prezesa Urzędu Ochrony Danych Osobowych, gdy uzna Pani/Pan, że przetwarzanie danych osobowych Pani/Pana dotyczących narusza przepisy RODO;
- 9) nie przysługuje Pani/Panu:
  - w związku z art. 17 ust. 3 lit. b, d lub e RODO prawo do usunięcia danych osobowych;
  - prawo do przenoszenia danych osobowych, o którym mowa w art. 20 RODO;
  - **na podstawie art. 21 RODO prawo sprzeciwu, wobec przetwarzania danych osobowych, gdyż podstawą prawną przetwarzania Pani/Pana danych osobowych jest art. 6 ust. 1 lit. c RODO.**

\* **Wyjaśnienie:** informacja w tym zakresie jest wymagana, jeżeli w odniesieniu do danego administratora lub podmiotu przetwarzającego istnieje obowiązek wyznaczenia inspektora ochrony danych osobowych.

\*\* **Wyjaśnienie:** skorzystanie z prawa do sprostowania nie może skutkować zmianą wyniku postępowania o udzielenie zamówienia publicznego ani zmianą postanowień umowy w zakresie niezgodnym z ustawą Pzp oraz nie może naruszać integralności protokołu oraz jego załączników.

\*\*\* **Wyjaśnienie:** prawo do ograniczenia przetwarzania nie ma zastosowania w odniesieniu do przechowywania, w celu zapewnienia korzystania ze środków ochrony prawnej lub w celu ochrony praw innej osoby fizycznej lub prawnej, lub z uwagi na ważne względy interesu publicznego Unii Europejskiej lub państwa członkowskiego.



## **Rozdział 2**

### **Formularz oferty i formularz cenowy**

(pieczęć Wykonawcy/Wykonawców)

## OFERTA

Do  
Wielkopolskiego Zarządu  
Dróg Wojewódzkich w Poznaniu  
ul. Wilczak 51  
**61 - 623 POZNAŃ**

Nawiązując do ogłoszenia o zamówieniu dotyczącego postępowania o udzielenie zamówienia publicznego na:

**Pielęgnację drzew przydrożnych w ciągu dróg wojewódzkich na terenie działania Rejonu Dróg Wojewódzkich w Koninie**

**MY NIŻEJ PODPISANI**

-----  
-----  
działając w imieniu i na rzecz

-----  
-----  
NIP

*[w przypadku składania oferty przez podmioty występujące wspólnie podać nazwy(firmy),  
dokładne adresy, nr. NIP wszystkich współników spółki cywilnej lub członków konsorcjum,  
zgodnie z dokumentami rejestrowymi, jeśli dotyczy]*

1. **SKŁADAMY OFERTĘ** na wykonanie przedmiotu zamówienia w zakresie określonym w Specyfikacji Warunków Zamówienia, dalej SWZ.
2. **OŚWIADCZAMY**, że zapoznaliśmy się ze SWZ i uznajemy się za związanych określonymi w niej postanowieniami i zasadami postępowania.
3. **OFERUJEMY** wykonanie zamówienia objętego niniejszym postępowaniem za cenę brutto:

-----zł

(słownie brutto: -----)

W powyższej kwocie uwzględnione zostały:

kwota netto -----zł

podatek VAT (..... %) -----zł

4. **OŚWIADCZAMY**, że prace wykonamy w terminie ----- dni (**należy wpisać 31, 38 lub 45 dni**) od dnia podpisania umowy.
5. **OŚWIADCZAMY**, do realizacji zamówienia skierujemy ----- brygadę/y roboczą/e (**należy wpisać 1 lub 2 brygady robocze**).

6. **OŚWIADCZAMY**, że cały zakres prac wskazany do wykonania w SWZ został wyceniony i ujęty w kwocie ofertowej.

7. **AKCEPTUJEMY** warunki płatności określone przez Zamawiającego w SWZ.

8. **NASTĘPUJĄCE PRACE ZAMIERZAMY ZREALIZOWAĆ PRZY UDZIALE PODWYKONAWCÓW** (przekazanie 100% realizacji przedmiotu zamówienia podwykonawcy narusza przepisy Ustawy Pzp):

-----  
-----  
**ZAMIERZAMY powierzyć wykonanie części zamówienia następującym podwykonawcom** (o ile jest to wiadome, podać firmy podwykonawców).

9. **OŚWIADCZAM**, że dokumenty, o których mowa w pkt. 15.4 ppkt 6 Instrukcji dla Wykonawców (Tom I, Rozdział 1 SWZ), określające zasady reprezentacji są dostępne na stronie internetowej *(należy podać adres strony internetowej z której zamawiający może samodzielnie pobrać dokument)*.

Wykonawca 1: -----

Wykonawca 2: -----

*(w przypadku wykonawców wspólnie ubiegających się o udzielenie zamówienia - spółki cywilne lub konsorcja, powyższe dane należy wskazać dla każdego wykonawcy)*

10. **OŚWIADCZAMY**, że sposób reprezentacji spółki / konsorcjum\* dla potrzeb niniejszego zamówienia jest następujący:

-----  
-----  
*(Wypełniają jedynie Wykonawcy składający wspólną ofertę - spółki cywilne lub konsorcja)*

11. **OŚWIADCZAMY**, iż - za wyjątkiem informacji i dokumentów zawartych w ofercie na stronach nr od \_\_\_\_ do \_\_\_\_ - niniejsza oferta oraz wszelkie załączniki do niej są jawne i nie zawierają informacji stanowiących tajemnicę przedsiębiorstwa w rozumieniu przepisów o zwalczaniu nieuczciwej konkurencji.

12. **OŚWIADCZAMY**, że zapoznaliśmy się z projektowanymi postanowieniami umowy, określonymi w SWZ i zobowiązujemy się, w przypadku wyboru naszej oferty, do zawarcia umowy zgodnej z niniejszą ofertą, na warunkach określonych w SWZ, w miejscu i terminie wyznaczonym przez Zamawiającego.

13. **INFORMUJEMY, że zamierzamy / nie zamierzamy wystawiać\*** ustrukturyzowane faktury elektroniczne na podstawie przepisów ustawy z dnia 9 listopada 2018r. o elektronicznym fakturowaniu w zamówieniach publicznych, koncesjach na roboty budowlane lub usługi oraz partnerstwie publiczno – prawnym.

\* niepotrzebne skreślić

14. **WSZELKĄ KORESPONDENCJĘ** w sprawie niniejszego postępowania należy kierować na poniższy adres:

-----  
-----  
tel. \_\_\_\_\_ e-mail: \_\_\_\_\_

15. **OFERTĘ** niniejszą składamy na \_\_\_\_\_ stronach.

16. **WRAZ Z OFERTĄ** składamy następujące oświadczenia i dokumenty na \_\_ stronach:

- \_\_\_\_\_  
- \_\_\_\_\_  
- \_\_\_\_\_  
- \_\_\_\_\_  
- \_\_\_\_\_

**17. OŚWIADCZAMY,** że jesteśmy/nie jesteśmy\* mikroprzedsiębiorstwem/małym/średnim przedsiębiorstwem

\* niepotrzebne skreślić

*UWAGA:*

*Mikroprzedsiębiorstwo: przedsiębiorstwo, które zatrudnia mniej niż 10 osób i którego roczny obrót lub roczna suma bilansowa nie przekracza 2 milionów EUR.*

*Małe przedsiębiorstwo: przedsiębiorstwo, które zatrudnia mniej niż 50 osób i którego roczny obrót lub roczna suma bilansowa nie przekracza 10 milionów EUR.*

*Średnie przedsiębiorstwo: przedsiębiorstwa, które nie są mikroprzedsiębiorstwami ani małymi przedsiębiorstwami i które zatrudniają mniej niż 250 osób i których roczny obrót nie przekracza 50 milionów EUR. lub roczna suma bilansowa nie przekracza 43 milionów EUR.*

**18. OŚWIADCZAM,** że wypełniłem obowiązki informacyjne przewidziane w art. 13 lub art. 14 RODO wobec osób fizycznych, od których dane osobowe bezpośrednio lub pośrednio pozyskałem w celu ubiegania się o udzielenie zamówienia publicznego w niniejszym postępowaniu.\*

\* W przypadku gdy wykonawca nie przekazuje danych osobowych innych niż bezpośrednio jego dotyczących lub zachodzi wyłączenie stosowania obowiązku informacyjnego, stosownie do art. 13 ust. 4 lub art. 14 ust. 5 RODO treści oświadczenia wykonawca nie składa (usunięcie treści oświadczenia np. przez jego wykreślenie).

\_\_\_\_\_ dnia \_\_\_ 2022 roku

<i>(pieczęć Wykonawcy/Wykonawców)</i>	<b>FORMULARZ CENOWY</b> (załącznik do oferty)
---------------------------------------	--

**Pielęgnacja drzew przydrożnych w ciągu dróg wojewódzkich  
na terenie działania Rejonu Dróg Wojewódzkich w Koninie**

Lp.	Opis przedmiotu zamówienia	Jedn.	Ilość jedn.	Cena jedn. netto	Wartość netto
1	2	3	4	5	6
1	Droga wojewódzka nr 262 Kwieciszewo -Szyszłowo km 16+100 – 16+500 (m. Orchowo) str. P – 70 szt.; str. L – 20 szt.	szt.	90		
2	Droga wojewódzka nr 466 Słupca - Pызdry km 9+760 – 10+800 (m. Ciężerń) str. P – 40 szt.; str. L – 118 szt.	szt.	158		
3	Droga wojewódzka nr 467 Ciężerń - Golina km 0+000 – 0+650 (m. Ciężerń) str. P –37 szt.; str. L – 6 szt.	szt.	43		
4	Droga wojewódzka nr 467 Ciężerń - Golina km 4+600 – 5+120 (m. Łąd) str. P –46 szt.;	szt.	46		
5	Droga wojewódzka nr 467 Ciężerń - Golina km 10+030 – 11+300 (m. Dolany) str. P –2 szt.; str. L – 66 szt.	szt.	68		
6	Droga wojewódzka nr 467 Ciężerń - Golina km 20+500 – 21+500 (m. Golina) str. P – 15 szt.; str. L – 15 szt.	szt.	35		
				Razem netto	
				Podatek VAT 8 %	
				Razem brutto	

Słownie brutto: \_\_\_\_\_

\_\_\_\_\_ dnia \_\_\_\_ 2022 roku

## **Rozdział 3**

### **Formularze dotyczące wiarygodności Wykonawcy**

Formularz 3.1. Oświadczenie Wykonawcy o braku podstaw do wykluczenia z postępowania.

Formularz 3.2. Oświadczenie Wykonawcy o spełnianiu warunków udziału w postępowaniu.

Formularz 3.3. Zobowiązanie do oddania do dyspozycji Wykonawcy niezbędnych zasobów na potrzeby realizacji zamówienia.

## Formularz 3.1.

### OŚWIADCZENIE WYKONAWCY

składane na podstawie art. 125 ust. 1 ustawy Pzp  
o braku podstaw do wykluczenia z udziału w postępowaniu

Wykonawca:

-----  
-----  
*(pełna nazwa/firma, adres, w zależności od podmiotu: NIP/PESEL, KRS/CEiDG)*

reprezentowany przez:

-----  
*(imię, nazwisko, stanowisko/podstawa do reprezentacji)*

Składając ofertę w postępowaniu o udzielenie zamówieniu publicznego na:

**Pielęgnację drzew przydrożnych w ciągu dróg wojewódzkich na terenie działania Rejonu Dróg Wojewódzkich w Koninie**

prowadzonym przez Rejon Dróg Wojewódzkich w Koninie oświadczam, co następuje:

#### OŚWIADCZENIE DOTYCZĄCE WYKONAWCY:

1. Oświadczam, że nie podlegam wykluczeniu z postępowania na podstawie art.108 ust 1 pkt 1-6 ustawy Pzp.
2. Oświadczam, że nie podlegam wykluczeniu z postępowania na podstawie art. 109 ust. 1 pkt 4 ustawy Pzp
3. Oświadczam, że nie podlegam wykluczeniu z postępowania na podstawie art. 7 ust. 1 ustawy z dnia 13 kwietnia 2022 r.o szczególnych rozwiązaniach w zakresie przeciwdziałania wspieraniu agresji na Ukrainę oraz służących ochronie bezpieczeństwa narodowego
4. Dane umożliwiające dostęp do podmiotowych środków dowodowych, o których mowa w pkt. 9.7. ppkt 2 Instrukcji dla Wykonawców (Tom I, Rozdział 1 SWZ):

-----  
***(należy podać adres strony internetowej z której zamawiający może samodzielnie pobrać dokument):***

/Zamawiający nie wzywa do złożenia podmiotowych środków dowodowych, jeżeli może je uzyskać za pomocą bezpłatnych i ogólnodostępnych baz danych, w szczególności rejestrów publicznych w rozumieniu ustawy z dnia 17 lutego 2005 r. o informatyzacji działalności podmiotów realizujących zadania publiczne, o ile wykonawca wskazał w oświadczeniu, o którym mowa w art. 125 ust. 1, dane umożliwiające dostęp do tych środków./

----- dnia \_\_\_\_ 2022 r.

#### OŚWIADCZENIE DOTYCZĄCE PODANYCH INFORMACJI :

Oświadczam, że wszystkie informacje podane w powyższych oświadczeniach są aktualne i zgodne z prawdą oraz zostały przedstawione z pełną świadomością konsekwencji wprowadzenia zamawiającego w błąd przy przedstawianiu informacji.

----- dnia \_\_\_\_ 2022 r.

## Formularz 3.2.

### OŚWIADCZENIE WYKONAWCY

składane na podstawie art. 125 ust. 1 ustawy Pzp o spełnieniu warunków udziału w postępowaniu

**Wykonawca:**

-----  
-----  
-----

*(pełna nazwa/firma, adres, w zależności od podmiotu: NIP/PESEL, KRS/CEiDG)*

**reprezentowany przez:**

-----

*(imię, nazwisko, stanowisko/podstawa do reprezentacji)*

Składając ofertę w postępowaniu o udzielenie zamówieniu publicznego na:

**Pielęgnację drzew przydrożnych w ciągu dróg wojewódzkich na terenie działania Rejonu Dróg Wojewódzkich w Koninie**

prowadzonym przez Rejon Dróg Wojewódzkich w Koninie oświadczam, co następuje:

#### INFORMACJA DOTYCZĄCA WYKONAWCY

**(w przypadku samodzielnego ubiegania się o udzielenie zamówienia)\***

Oświadczam, że spełniam warunki udziału w postępowaniu określone przez Zamawiającego w pkt 7.2. Instrukcji dla Wykonawców (Tom I Rozdział 1 SWZ)

Dane umożliwiające dostęp do podmiotowych środków dowodowych, o których mowa w pkt. 9.7 ppkt 1) Instrukcji dla Wykonawców (Tom I, Rozdział 1 SWZ):

-----

*(należy podać adres strony internetowej z której zamawiający może samodzielnie pobrać dokument):*

/Zamawiający nie wzywa do złożenia podmiotowych środków dowodowych, jeżeli może je uzyskać za pomocą bezpłatnych i ogólnodostępnych baz danych, w szczególności rejestrów publicznych w rozumieniu ustawy z dnia 17 lutego 2005 r. o informatyzacji działalności podmiotów realizujących zadania publiczne, o ile wykonawca wskazał w oświadczeniu, o którym mowa w art. 125 ust. 1, dane umożliwiające dostęp do tych środków./

----- dnia \_\_\_\_ 2022 r.



**INFORMACJA DOTYCZĄCA WYKONAWCY**  
**(w przypadku, gdy Wykonawca wspólnie ubiega się o udzielenie zamówienia – konsorcja, spółki cywilne)\***

Oświadczam, że spełniam warunki udziału w postępowaniu określone przez Zamawiającego\*\*:

w pkt. 7.2. ppkt 1 Instrukcji dla Wykonawców (Tom I Rozdział 1 SWZ);

w pkt. 7.2. ppkt 4 lit. a) Instrukcji dla Wykonawców (Tom I Rozdział 1 SWZ);

w pkt. 7.2. ppkt 4 lit. b) Instrukcji dla Wykonawców (Tom I Rozdział 1 SWZ);

Dane umożliwiające dostęp do podmiotowych środków dowodowych, o których mowa w pkt. 9.7 ppkt 1) Instrukcji dla Wykonawców (Tom I, Rozdział 1 SWZ):

-----  
*(należy podać adres strony internetowej z której zamawiający może samodzielnie pobrać dokument):*

/Zamawiający nie wzywa do złożenia podmiotowych środków dowodowych, jeżeli może je uzyskać za pomocą bezpłatnych i ogólnodostępnych baz danych, w szczególności rejestrów publicznych w rozumieniu ustawy z dnia 17 lutego 2005 r. o informatyzacji działalności podmiotów realizujących zadania publiczne, o ile wykonawca wskazał w oświadczeniu, o którym mowa w art. 125 ust. 1, dane umożliwiające dostęp do tych środków./

----- dnia \_\_\_\_ 2022 r.

**OŚWIADCZENIE DOTYCZĄCE PODANYCH INFORMACJI :**

Oświadczam, że wszystkie informacje podane w powyższych oświadczeniach są aktualne i zgodne z prawdą oraz zostały przedstawione z pełną świadomością konsekwencji wprowadzenia zamawiającego w błąd przy przedstawianiu informacji.

----- dnia \_\_\_\_ 2022 r.

\* Wypełnić odpowiednie

\*\* Zaznaczyć/podkreślić odpowiednie

### Formularz 3.3.

## ZOBOWIĄZANIE PODMIOTU

do oddania do dyspozycji Wykonawcy niezbędnych zasobów na potrzeby realizacji zamówienia

#### UWAGA:

Zamiast niniejszego Formularza można przedstawić inne dokumenty, w szczególności:

- zobowiązanie podmiotu, o którym mowa w art. 118 ust. 3 ustawy Pzp
- dokumenty określające:
  - 1) zakresu dostępnych Wykonawcy zasobów innego podmiotu,
  - 2) sposobu wykorzystania zasobów innego podmiotu, przez Wykonawcę, przy wykonywaniu zamówienia publicznego,
  - 3) zakres i okres udziału innego podmiotu przy wykonywaniu zamówienia publicznego
  - 4) czy podmiot, na zdolnościach którego wykonawca polega w odniesieniu do warunków udziału w postępowaniu dotyczących wykształcenia, kwalifikacji zawodowych lub doświadczenia, zrealizuje roboty budowlane lub usługi, których wskazane zdolności dotyczą

#### W imieniu:

-----  
-----  
-----  
-----

*(pełna nazwa/firma, adres, NIP/PESEL, KRS/CEiDG podmiotu na zasobach którego polega Wykonawca)*

zobowiązuję się do oddania swoich zasobów

zobowiązuję się do oddania swoich zasobów:

-----  
-----  
-----  
-----

*(określenie zasobu – wiedza i doświadczenie, potencjał kadrowy, potencjał ekonomiczno-finansowy)*

do dyspozycji Wykonawcy:

-----  
-----  
-----  
-----

przy wykonywaniu zamówienia pod nazwą:

**Pielęgnacja drzew przydrożnych w ciągu dróg wojewódzkich na terenie działania Rejonu Dróg Wojewódzkich w Koninie**

Oświadczam, że:

- a) udostępniam Wykonawcy ww. zasoby, w następującym zakresie *(należy podać informacje umożliwiające ocenę spełnienia warunków przez udostępniane zasoby)*.

-----  
-----  
-----  
-----

- b) sposób wykorzystania udostępnionych przeze mnie zasobów będzie następujący:

-----  
-----  
-----  
-----

- c) zakres i okres mojego udziału przy wykonywaniu zamówienia będzie następujący:

-----  
-----  
-----  
-----

- d) będę realizował ww. usługi, których dotyczą udostępniane zasoby odnoszące się do warunków udziału, na których polega Wykonawca

-----  
-----  
-----  
-----

**Oświadczam**, że dokumenty, o których mowa w pkt. 15.4 ppkt 7 Instrukcji dla Wykonawców (Tom I, Rozdział 1 SWZ), określające zasady reprezentacji są dostępne na stronie internetowej

-----  
*(należy podać adres strony internetowej z której zamawiający może samodzielnie pobrać dokument):*

----- dnia \_\_\_\_ 2022 r.

**Tom II:**

**PROJEKTOWANE POSTANOWIENIA UMOWY**

(ZAŁĄCZONE W OSOBNYM PLIKU)

## TOM III

### SZCZEGÓŁOWY OPIS PRZEDMIOTU ZAMÓWIENIA

#### 1. Przedmiot Zamówienia

Przedmiotem niniejszego zamówienia są usługi związane z pielęgnacją koron drzew rosnących w pasie drogowym dróg wojewódzkich nr 263, 264, 442 i 443 na obszarze działania RDW w Koninie zgodnie z poniższym przedmiarem.

Lp.	Nr drogi	Km [od – do]	strona prawa [szt.]	strona lewa [szt.]
1	DW 262 Kwieciszewo - Szyszłowo	16+100 – 16+500 m. Orchowo	70	20
2	DW 466 Słupca - Pызdry	9+760 – 10+800 m. Ciężerń	40	118
3	DW 467 Ciężerń - Golina	0+000 – 0+65 m. Ciężerń	37	6
4	DW 467 Ciężerń - Golina	4+600 – 5+120 m. Łąd	46	-
5	DW 467 Ciężerń - Golina	10+030 – 11+300 m. Dolany	2	66
6	DW 467 Ciężerń - Golina	20+500 – 21+500 m. Golina	20	15
<b>Razem</b>			<b>440 szt.</b>	

#### 2. Materiały

Preparaty impregnujące i powierzchniowe powinny odpowiadać wymaganiom określonym przez producentów posiadając właściwości grzybobójcze i maskująco-izolujące. Powinny one ograniczać parowanie soku komórkowego i zapobiegać gniciu drzewa, ułatwiając jednocześnie zarastania ran powstałych po cięciu.

#### 3. Sprzęt

##### 3.1. Ogólne wymagania dotyczące sprzętu

Sprzęt powinien być sprawny technicznie i bezpieczny w użyciu oraz zapewniający właściwą jakość wykonania robót.

##### 3.2. Wykonawca przystępując do pielęgnacji drzew powinien wykazać się możliwością korzystania z następującego sprzętu:

- łańcuchową bądź tarczową piłą spalinową;
- podkaszarką;
- podnośnikiem koszowym z 20 m wysięgnikiem;
- drabinami, linami, siekierami;
- rębakiem lub sprzętem umożliwiającym załadunek i wywóz gałęzi poza pas drogowy w miejsce ich utylizacji;

#### 4. Transport

Dowolne, sprawne środki transportowe przeznaczone do wywozu dłuźyc, gałęzi itp.

#### 5. Zabezpieczenie robót

Przed przystąpieniem do wykonania usługi należy oznakować i zabezpieczyć miejsce prowadzonych robót zgodnie z „Projektem organizacji ruchu”, zatwierdzonym w trybie przewidzianym w Rozporządzeniu Ministra Infrastruktury z dnia 23 września 2003 r. w sprawie szczegółowych warunków zarządzania ruchem na drogach oraz wykonywania nadzoru nad tym zarządzeniem (tj. Dz.U. z 2017 r. poz. 784 ze zm.). Oznakowanie i zabezpieczenie miejsca robót wykonać na podstawie ww. projektu, montaż oraz demontaż oznakowania pionowego (tymczasowego) wykonać ręcznie. **Opracowanie projektu organizacji ruchu na czas wykonywania usługi, uzyskanie wymaganych prawem uzgodnień, koszt opracowania projektu oraz powiadomienia o wprowadzeniu zmiany organizacji ruchu właściwych instytucji należy do obowiązku Wykonawcy.** Oznakowanie i zabezpieczenie miejsca robót wykonać na podstawie ww. projektu, montaż oraz demontaż oznakowania pionowego (tymczasowego) wykonać ręcznie.

Kierowanie ruchem winno być prowadzone przez osoby posiadające stosowne przeszkolenie oraz uprawnienia. Zabronione jest wykonywanie pielęgnacji drzew bez prawidłowego oznakowania i zabezpieczenia miejsca robót. Podczas wykonywania robót należy bezwzględnie przestrzegać przepisów BHP.

#### 6. Wykonanie robót

Szczegółowy zakres ilościowy, lokalizacja oraz termin jego wykonania będzie ustalony i zlecony Wykonawcy przez Zamawiającego w formie pismo lub e-mail. Zlecenie obejmuje pielęgnację drzew w ilości max 400 drzew.

##### 6.1. Pielęgnacja drzew

Stosowanym zabiegiem w pielęgnacji drzew jest cięcie, które powinno uwzględniać cechy poszczególnych gatunków roślin, a mianowicie:

- sposób wzrostu;
- rozgałęzienie i zagęszczenie gałęzi;
- konstrukcję korony;
- statykę drzewa;

##### 6.2. Cięcia pielęgnacyjne drzew

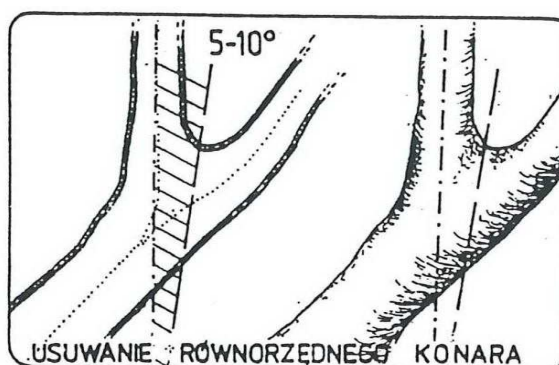
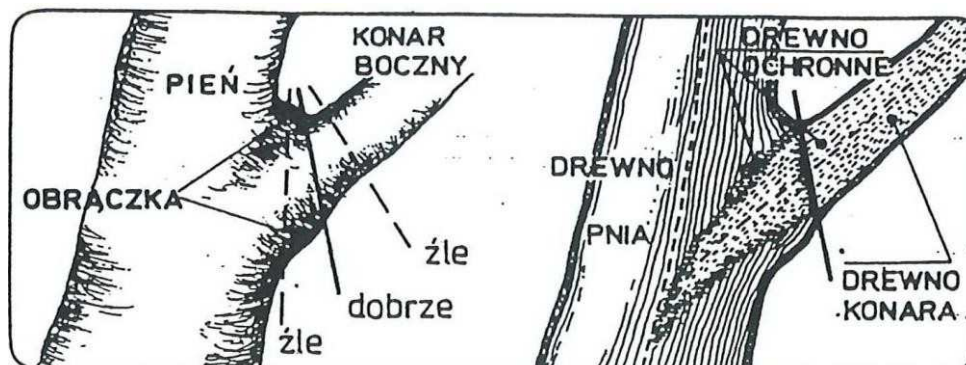
W zależności od określonego celu, stosuje się następujące rodzaje cięcia:

- cięcia sanitarne, zapobiegające rozprzestrzenianiu czynnika chorobotwórczego, poprzez usuwanie gałęzi porażonych przez chorobę, połamanych lub martwych;
- cięcia korygujące, mające za zadanie poprawienie niekorzystnych efektów niewłaściwej konstrukcji drzewa, takich jak zaburzenie statyki drzewa na skutek pochylenia pnia, jednostronnej lub asymetrycznej korony;
- cięcia drzew dla zapewnienia bezpieczeństwa przechodniów, mieszkańców lub pojazdów w bezpośrednim sąsiedztwie budynków mieszkalnych oraz elementów infrastruktury technicznej w tym dróg, rowów, linii energetycznych, itp. Dla uniknięcia ewentualnej kolizji z pojazdami usuwa się gałęzie zwisające poniżej 5,00 m nad powierzchnię dróg i poniżej 3,50 m nad chodnikami;

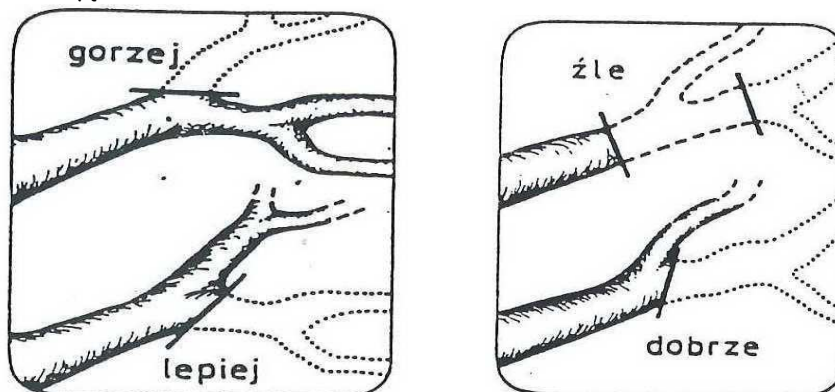
- cięcia gałęzi drzew ograniczających widoczność na skrzyżowaniu dróg;
- cięcia drzew przesadzonych dla doprowadzenia do równowagi między zmniejszonym systemem korzeniowym a koroną, co może mieć miejsce przy naruszeniu systemu korzeniowego w trakcie prowadzenia robót. Usuwa się wtedy – w zależności od stopnia zmniejszenia systemu korzeniowego od 20 do 50 % gałęzi;

### 6.3. Wytyczne dotyczące wykonywania cięć drzew

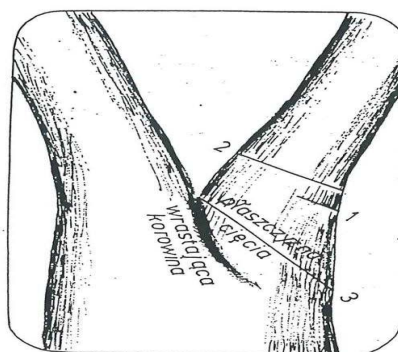
- 1) Należy unikać cięcia grubych gałęzi i konarów. Drzewo nie jest w stanie skutecznie zagoić ran o średnicy powyżej 10 cm. Ze względu na słaby przyrost tkanki gojącej należy zaniechać cięcia grubych gałęzi u wymienionych niżej takich gatunków, jak: morwa, leszczyna turecka, iglicznia, grochodrzew, orzech, orzeszniki, buk, brzoza; w starszym wieku także dąb, grab, grochodrzew, a ze względu na szybko rozkładające się drewno: grab, buk, brzoza, platan, orzeszniki, klon, topola, wierzba, lipa, kasztanowiec, klon jesionolistny, klon srebrzysty.
- 2) Cięcia wszystkich gałęzi dokonuje się na tzw. obrączkę, tzn. pozostawia nasadę gałęzi nienaruszoną. Podobnie przy gałęziach suchych lub starych tylcach staramy się nie naruszać nabiegów kalusowych istniejących z reguły u ich nasady. Jest to uwarunkowane tworzeniem się warstwy drewna ochronnego. Konsekwencją prawidłowego cięcia jest zamknięty pierścień tkanki przyrannej (kalusa).



- 3) Cięcia dokonuje się nie w miejscach przypadkowych, lecz tam, gdzie znajdują się żywa gałąź przewidziana do pozostawienia, by produkowała asymilaty potrzebne do zabliznienia rany, tzw. gałąź zablizniająca.



- 4) Wykonując cięcie gałęzi znajdujących się bezpośrednio na pniu należy liczyć się z nasilonym wyrastaniem z pnia tzw. wilków. Ograniczają one widoczność i przysparzają dodatkowych nakładów pracy. Z fizjologicznego punktu widzenia wilki są dla drzewa szkodliwe, gdyż stanowią konkurencję dla korony drzewa, nie dopuszczając do niej wody ze składnikami mineralnymi. Wilki wskazują jednocześnie na zbyt silną redukcję aparatu asymilacyjnego. Ograniczenie wytwarzania wilków można osiągnąć przez zaniechanie cięcia grubych gałęzi znajdujących się bezpośrednio na pniu i cięcie drobniejszych gałęzi dalej od pnia. Do gatunków silnie wytwarzających wilki należą: lipa, grochodrzew, klon jesionolistny. Gatunki te w starszym wieku, przy daleko posuniętym obumarciu koron wytwarzają samorzutnie (bez cięcia) wilki w części odziomkowej. Niejednokrotnie z takich wilków mogą rozwinąć się cienkie pnie tworząc wielopienne (naturalne) pokroje drzew. Istnieje możliwość uzupełnienia z takich odrostów luk powstających w zadrzewieniu. W takim przypadku należy tylko usunąć nadmiar odrostów, które z biegiem czasu mogą powodować wzajemne kolizje.
- 5) Należy unikać wszelkich niepotrzebnych zranień drzewa. Zabliznianie rany jest dużym wysiłkiem energetycznym drzewa. Każda rana jest potencjalną bramą infekcji.
- 6) Usuwanie grubszych gałęzi, tj. o średnicy powyżej 4cm polega na wykonaniu trzech cięć, dzięki którym unikamy uszkodzeń nasad gałęzi oraz drzewa pni (tzw. obrywów):
- cięcie podcinające wykonanie od dołu gałęzi do  $\frac{1}{3}$  grubości gałęzi. Cięcie takie wykonuje się w odległości około 10-15 cm od nasady ciętej gałęzi;
  - cięcie docinające, wykonane kilka centymetrów powyżej miejsca cięcia podcinającego. W wyniku tego cięcia gałąź odpada;
  - cięcie usuwające tylec. Wykonując to cięcie pozostawiamy nieskałeczoną nasadę gałęzi (cięcie na obrączkę)





- 7) Większe gałęzie należy usuwać odcinkami. Ciężkie części usuwanych gałęzi należy spuszczać na linach. Unika się w ten sposób niedopuszczalnego ranienia drzew obłamywaniem gałęzi.
- 8) Podczas wykonywania prac na drzewach należy wykluczyć jakiekolwiek zagrożenie bezpieczeństwa ludzi, samochodów, urządzeń oraz samych drzew przez swobodnie zrzucone gałęzie. Należy w takim wypadku zastosować technikę cięcia sekcyjnego i spuszczenia kontrolowanego gałęzi za pomocą lin.
- 9) Niedopuszczalne są: cięcia pozostawiające odarcia, wyłamania, progi, zawiasy, skaleczenia kalusa, cięcia naruszające tkankę pnia lub gałęzi, do której przycinana jest jej część oraz cięcia z pozostawieniem tylca (czopu) wyrastającego ponad obręczkę. Niedopuszczalne są cięcia wykonywane przy pomocy siekier, tasaków, maczet i tym podobnych narzędzi.
- 10) Dopuszcza się cięcie w więcej niż jednej płaszczyźnie w przypadku usuwania gałęzi martwej, na której nieregularnie narastający kalus uniemożliwia wykonanie zabiegu jednym cięciem. Dopuszcza się niewidoczne, a wyczuwalne palcami sfałdowania powierzchni po cięciu piłą łańcuchową.
- 11) Cięcie po pile należy wyrównać krzesakiem i zaszmarować preparatem grzybobójczym zabezpieczającym drzewo przed infekcją (rany do średnicy 10 cm). Rany o średnicy powyżej 10 cm zabezpiecza się dwuskładnikowo, krawędzie rany preparatem powierzchniowym, a środek preparatem impregnującym. Cięcie cieńszych gałęzi także należy wykonać przy obręczce z wyrównaniem nożem i zaszmarowaniem.

#### **6.4. Usunięcie pozostałości po pielęgnacji zadrzewienia**

Pozostałości po wykonaniu zabiegów pielęgnacyjnych (tj. obcięte gałęzie, konary) powinny zostać przerobione na korę drzewną za pomocą specjalistycznego sprzętu. Pozostałości po przeróbce powinny być usunięte przez Wykonawcę z terenu miejsca robót.

#### **7. Kontrola jakości robót**

- Sprawdzenie z przedmiarem ilości okrzyszanych drzew;
- Wizualna ocenie kompletności wykonania usługi;
- Wizualnej ocenie uporządkowania terenu po okrzyszaniu;

#### **8. Przepisy BHP i Ochrona Środowiska**

Za przestrzeganie aktualnie obowiązujących przepisów BHP i o ochronie środowiska odpowiada Wykonawca. Operatorzy podnośnika koszowego oraz pił powinni posiadać uprawnienia do obsługi danego sprzętu.

#### **9. Obmiar robót**

Jednostką obmiarową jest: 1 szt. pielęgnowanego drzewa ;

#### **10. Odbiór robót**

Odbiór prac zostanie przeprowadzony przez przedstawiciela Zamawiającego i Wykonawcy na podstawie gotowości do odbioru zgłoszonej przez Wykonawcę w ciągu 7 dni kalendarzowych od dnia zgłoszenia (pismo lub e-mail), wg jednostek obmiaru.

#### **11. Warunki płatności**

Cena jednostkowa za 1 szt. pielęgnacji drzewa obejmuje :

- oznakowanie i zabezpieczenie miejsca robót,

- usunięcie gałęzi i konarów zagrażających bezpieczeństwu osób i mienia,
- usunięcie gałęzi i konarów zwisających poniżej 4,5 m nad jezdnię dróg i poniżej 2,50 m nad chodnikami oraz ograniczających widoczność na skrzyżowaniach dróg,
- usunięcie gałęzi i konarów połamanych, porażonych przez chorobę lub martwych,
- uformowanie korony drzewa,
- przerobienie na korę drzewną gałęzi i konarów oraz usunięcie pozostałości po przeróbce lub wywiezienie ich na składowisko śmieci,
- uporządkowanie miejsca prowadzonych robót.