

**PROJEKT PRAC REMONTOWYCH DOT. RAMPY,
ELEWACJI, WYBRANYCH WEJŚĆ I POMIESZCZEŃ
BIUROWYCH, WRAZ Z WYMIANĄ DRZWI, MONTAŻEM
KLIMATYZATORÓW ORAZ REMONTEM CZĘŚCI
INSTALACJI, ITP. - W BUDYNKU POWIATOWEGO
INSPEKTORATU WETERYNARII W GLIWICACH
(UMOWA NR PIW.GL.FK.261.9.2024)**

KATEGORIA BUDOWLANA: XI

LOKALIZACJA:

44-100 Gliwice, ul. Ku Dołom 6

Działki nr: 374, 375

Obręb: Wójtowa Wieś

INWESTOR:

Powiatowy Inspektorat Weterynarii w Gliwicach

44-100 Gliwice, ul. Ku Dołom 6,

NIP. 631-22-15-570

**INWENTARYZACJA DO CELÓW PROJEKTOWYCH
ORAZ PROJEKT ARCHITEKTONICZNO-BUDOWLANY DOT. PRAC
REMONTOWYCH (WG UMOWY):**

Pracownia - Wojciech Pyttel

44-100 Gliwice, ul. J. Dąbrowskiego 39/4

NIP. 631-102-23-14 / REGON 272620619

tel. 501-270-353 / e-mail: wojciech.pyttel@wp.pl

- **mgr inż. arch. Wojciech Pyttel**
upr. nr 215/91, SL-0641, SLK/BO/1950/21
w specjalności architektonicznej bez ograniczeń,
konstrukcyjnej wg dołączonych uprawnień,
uprawniony do prac przy zabytkach nieruchomych
- **mgr inż. Łukasz Żyła**

WOJCIECH PYTTEL
mgr inż. architekt
UPRAWNIENIA BUDOWLANE DO PROJEKTOWANIA
BEZ OGRANICZEŃ W SPECJALNOŚCI ARCHITEKTONICZNEJ
nr upraw: 215/91, SL-0641



**PROJEKT MONTAŻU KLIMATYZATORÓW, REMONT CZĘŚCI INSTALACJI
(WG UMOWY – NIEZALEŻNE, SPÓJNE OPRACOWANIE):**



Projektowanie i Wykonawstwo Instalacji Elektrycznych Kamaj Łukasz

44-100 Gliwice, ul. Ku Dołom 6

NIP: 969-134-60-35 / REGON: 241772180

tel. 507-313-302 / e-mail: PiWIE.gliwice@gmail.com

- **mgr inż. elektryk Tomasz Lach**
nr uprawnień SLK/7371/PWBE/17
- **mgr inż. Jarosław Brożek**
Projektant klimatyzacji

Spis treści:

I. Opis:

1. Podstawa opracowania ~ str. 3
2. Przedmiot opracowania i lokalizacja inwestycji ~ str. 3
3. Stan istniejący obiektu ~ str. 3
 - 3.1 Opis obiektu ~ str. 3
 - 3.2 Stan istniejący ~ str. 3
4. Zakresy opracowania ~ str. 4
5. Ekspertyza dot. możliwości robót naprawczych / remontowych budynku zgodnie z opracowaniem ~ str. 4
6. Podstawowe dane związane z planowaną inwestycją ~ str. 5
 - 6.1 Kategoria budowlana ~ str. 5
 - 6.2 Warunki p.poż, sanepidu i BHP ~ str. 5
 - 6.3 Charakterystyka energetyczna ~ str. 5
 - 6.4 Wpływ inwestycji na otoczenie ~ str. 5
 - 6.5 Media ~ str. 6
 - 6.6 Charakterystyka ekologiczna ~ str. 6
 - 6.7 Zgodność z Miejscowym Planem Zagospodarowania Przestrzennego ~ str. 6
7. Planowane roboty oraz materiały ~ str. 7
8. Kolorystyka obiektu ~ str. 10
9. Ogólne wytyczne prowadzenia robót naprawczych ~ str. 10

II. Załączniki:

- ◆ Odpowiednie, niezbędne dokumenty dot. planowanej inwestycji – prac remontowych
- ◆ Prawo Inwestora do dysponowania nieruchomością na cele budowlane
- ◆ Oświadczenie Projektanta / Sprawdzającego
- ◆ Uprawnienia projektantów wraz z przynależnością do odpowiedniej Izby
- ◆ ...

**UWAGA! DODATKOWE, EWENTUALNE ZAŁĄCZNIKI,
ZNAJDOWAĆ SIĘ BĘDĄ W EGZEMPLARZU NR 1 NINIEJSZEJ
DOKUMENTACJI.**

**W KAŻDYM EGZEMPLARZU PROJEKTU PRAC REMONTOWYCH –
ZNAJDUJE SIĘ OŚWIADCZENIE PROJEKTANTA / SPRAWDZAJĄCEGO, WRAZ
Z ICH UPRAWNIENIAMI I PRZYNALEŻNOŚCIĄ DO ODPOWIEDNIEJ IZBY
(DOT. ARCHITEKTURY, BUDOWNICTWA, INSTALACJI ELEKTRYCZNYCH
ORAZ KLIMATYZACJI)**

III. Część graficzna:

1. **A.01 – SCHEMAT LOKALIZACYJNY**
2. **A.02 – INWENTARYZACJA – WEJŚCIE TECHNICZNE OD STRONY POŁUDNIOWEJ – 1:100**
3. **A.03 – INWENTARYZACJA – WEJŚCIE OD STRONY PÓŁNOCNEJ – 1:100**
4. **A.04 – INWENTARYZACJA – WEJŚCIE OD STRONY ZACHODNIEJ – 1:100**
5. **A.05 – INWENTARYZACJA – RZUT PARTERU (FRAGMENT) – 1:100**
6. **A.06 – INWENTARYZACJA – RZUT I PIĘTRA (FRAGMENT) – 1:100**
7. **A.07 – INWENTARYZACJA FOTOGRAFICZNA – POMIESZCZENIA I PIĘTRA – (POM. NR 2, 3, 4)**
8. **A.08 – INWENTARYZACJA FOTOGRAFICZNA – POMIESZCZENIA I PIĘTRA – (POM. NR 5, 6, 7)**
9. **A.09 – INWENTARYZACJA FOTOGRAFICZNA – POMIESZCZENIA I PIĘTRA – (POM. NR 9, 10, 11)**
10. **A.10 – INWENTARYZACJA FOTOGRAFICZNA – POMIESZCZENIA I PIĘTRA – (POM. NR 11, 15, KORYTARZ)**
11. **A.11 – INWENTARYZACJA FOTOGRAFICZNA – ELEWACJE (PÓŁNOCNA, ZACHODNIA, PÓŁNOCNA I ZACHODNIA)**
12. **A.12 – PROJEKT – WEJŚCIE TECHNICZNE OD STRONY POŁUDNIOWEJ – 1:50**
13. **A.13 – PROJEKT – WEJŚCIE OD STRONY PÓŁNOCNEJ – 1:50**
14. **A.14 – PROJEKT – WEJŚCIE OD STRONY ZACHODNIEJ – 1:50**
15. **A.15 – PROJEKT – RZUT PARTERU (FRAGMENT) – 1:100**
16. **A.16 – PROJEKT – RZUT I PIĘTRA (FRAGMENT) – 1:100**
17. **A.17 – PROJEKT – ELEWACJE (FRAGMENT) – 1:100**

**UWAGA! OPRACOWANIA DOT. CZĘŚCI ELEKTRYCZNEJ
ORAZ KLIMATYZACJI – STANOWIĄ ODREBNE, SPÓJNE
OPRACOWANIE – DOŁĄCZONE DO NINIEJSZEGO PROJEKTU**

I. Opis:

1. Podstawa opracowania

1.1 Umowa pomiędzy Inwestorem (Powiatowy Inspektorat Weterynarii w Gliwicach / 44-100 Gliwice, ul. Ku Dołom 6 / NIP. 631-22-15-570) a jednostką projektową (Pracownia – Wojciech Pyttel, 44-100 Gliwice, ul. Jarosława Dąbrowskiego 39/4 / NIP. 631-102-23-14)
– umowa nr PIW.GL.FK.261.9.2024

1.2 Wizja lokalna

1.3 Inwentaryzacja fotograficzna i rysunkowa dla celów projektowych

1.4 Dostępne materiały archiwalne oraz uzgodnienia z Inwestorem

1.5 Miejscowy Plan Zagospodarowania Przestrzennego (uchwała nr XLII/868/2022 Rady Miasta Gliwice z dnia 15 grudnia 2022 r.).

1M/U - tereny zabudowy mieszkaniowo-usługowej o średniej intensywności

1.6 Przepisy, normy...

2. Przedmiot opracowania i lokalizacja inwestycji

Przedmiotem opracowania jest wykonanie dokumentacji projektowo-kosztorysowej – związanej z pracami remontowymi dot. rampy, elewacji, wybranych wejść i pomieszczeń biurowych, wraz z wymianą drzwi, montażem klimatyzatorów oraz remontem części instalacji, itp. - w budynku Powiatowego Inspektoratu Weterynarii w Gliwicach.

Lokalizacja: 44-100 Gliwice, ul. Ku Dołom 6 / działki nr 374, 375 / obręb: Wójtowa Wieś.

Opracowanie nie zawiera wydzielonej części dot. zagospodarowania terenu – wszystkie planowane prace związane są bezpośrednio z obiektem będącym przedmiotem opracowania.

3. Stan istniejący obiektu

3.1 Opis obiektu:

Obiekt powstał w drugiej połowie XXw. Po częściowej zmianie pierwotnych założeń funkcjonalno-użytkowych – został on przystosowany dla potrzeb Państwowej Inspekcji Weterynaryjnej.

3.2 Stan istniejący:

Zasadniczo obiekt w dobrym stanie technicznym, użytkowany w sposób ciągły, zgodnie z aktualnym przeznaczeniem. Wnętrza budynku zadbane, poddawane sukcesywnym remontom. Niestety, część rozwiązań odpowiada warunkom technicznym, obowiązującym w latach 60' / 70' ubiegłego wieku. Planowane prace remontowe mają na celu przystosowanie budynku do nowych potrzeb i aktualnych wymagań. Miejsca przeznaczone do wykonania prac naprawczych, w pierwszej kolejności, określone są w inwentaryzacji fotograficznej i rysunkowej, niniejszej dokumentacji.

Należy m.in. systematycznie remontować i usprawniać wentylację budynku, jego instalacje wewnętrzne, elewacje, rampy, zadaszenia, stolarkę itp.

4. Zakresy opracowania

UWAGA – w trakcie planowanych prac, należy użyć materiałów o podanych, bądź lepszych parametrach!

Zakresy opracowania i etapy ich wykonania ostatecznie określi Inwestor - w oparciu o podane w niniejszej dokumentacji, rozwiązania projektowe, w zależności od aktualnych możliwości ekonomicznych i logistycznych.

5. Ekspertyza dot. możliwości robót naprawczych / remontowych budynku zgodnie z opracowaniem:

- ◆ **Podstawa opracowania :**
 - Wcześniejsze punkty niniejszej dokumentacji (np. pkt. 3)
 - Rozporządzenie Ministra Infrastruktury w sprawie warunków technicznych, jakim powinny odpowiadać budynki i ich usytuowanie (Dz. U. 2015.1422 z 17.07.2015 r.) wraz z późniejszymi zmianami
 - Rozporządzenie Ministra Spraw Wewnętrznych i Administracji w sprawie ochrony p. poż. Budynków, innych obiektów budowlanych i terenów (2011 r.)
 - Ustawa z dnia 07 lipca 1994 r. Prawo budowlane (z późniejszymi zmianami)
 - Zarządzenie nr 48 Ministra Gospodarki Terenowej i Ochrony Środowiska w sprawie wprowadzenia w życie instrukcji o naprawach i modernizacji budynków (nie obowiązuje)
 - Szczegółowe kryteria oceny stopnia zużycia elementów obiektów budownictwa ogólnego (wydawnictwo Stowarzyszenie Biegłych Rzeczoznawców Budowlanych w Katowicach)
 - Poradnik inżyniera i technika budowlanego. Tom 5. Arkady (1986 r.)

- ◆ Planowana inwestycja, związana z budynkiem Państwowej Inspekcji Weterynaryjnej (Gliwice, ul. Ku Dołom 6) – to prace remontowe dot. rampy, podestu, elewacji, wybranych wejść i pomieszczeń biurowych, wraz z wymianą drzwi, montażem klimatyzatorów oraz remontem części instalacji itp.
Po wykonaniu powyższych robót – znacznie poprawi się jakość użytkowania i bezpieczeństwo obiektu.
Planowane prace opisane w niniejszej dokumentacji nie naruszają konstrukcji obiektu.

6. Podstawowe dane związane z planowaną inwestycją

6.1 Kategoria budowlana: XI

6.2 Warunki p.poż, sanepidu i BHP:

Budynek należy do kategorii zagrożenia ludzi ZL III, jest obiektem o zróżnicowanej wysokości (niski „N” i średniowysoki „SW”), całość o kubaturze większej od 1000m³. Użyte materiały spełniają warunki NRO.

Planuje się, po zakończeniu prac remontowych, umieszczenie gaśnic GP6xABC (w odpowiednich łatwo dostępnych wnętrzach, na każdej kondygnacji) oraz oznakowanie dróg ewakuacyjnych.

Drogą pożarową jest ulica Ku Dołom oraz plac, dziedziniec wewnętrzny, pomiędzy budynkami PIW. Hydrant zewnętrzny znajduje się w odległości mniejszej niż 75m od obiektu.

Planowane prace mają również na celu odtworzenie, bądź umożliwienie, odpowiedniej wentylacji pomieszczeń (z uwzględnieniem nawiewu i wywiewu).

W przyszłości zaleca się przystosowanie, przynajmniej części ogólnodostępnej, dla osób niepełnosprawnych.

Progi w przejściach niższe od 2 cm!

Balustrady, drabiny, zabezpieczenia itp. stanowiące również rozwiązania techniczne – powinny być pomalowane w sposób wyróżniający je od otoczenia, np. żółty, bądź pomarańczowy. Ponadnormatywne progi i stopnie – należy oznakować zgodnie z zasadami BHP.

6.3 Charakterystyka energetyczna:

Prace remontowe nie zmieniają charakterystyki energetycznej.

Po zakończeniu inwestycji poprawi się funkcja pomieszczeń objętych opracowaniem, w tym m.in. ich ogrzewanie, izolacja pomieszczeń oraz ich wentylacja.

6.4 Wpływ inwestycji na otoczenie:

Większość planowanych prac odbywać się będzie w budynkach PIW, przy ul. Ku Dołom 6 - na działkach nr 374, 375, obręb Wójtowa wieś (należących do Inwestora). Spełnione zostaną zasady bezpieczeństwa p.poż, w tym odpowiednie odległości oraz materiały - inwestycja nie stwarza zagrożenia pożarowego - nie zmienia zacienienia sąsiedniej zabudowy, a także jest odpowiednio nasłoneczniony.

Roboty będą zgodne z charakterystyką ekologiczną – tzn. nie spowodują ponadnormatywnych drgań i hałasu, nie będą źródłem emisji szkodliwych substancji do powietrza i wody, a także promieniowania i zakłóceń elektromagnetycznych.

Obszar oddziaływania inwestycji został poddany analizie między innymi w oparciu o przepisy prawa takie jak:

- Rozporządzenie Ministra Infrastruktury z dnia 12 kwietnia 2002 r. w sprawie warunków technicznych, jakim powinny odpowiadać budynki i ich usytuowanie (Dz.U. Nr 75, poz. 69 z późn. zmianami) pod kątem wyznaczenia w otoczeniu obiektu budowlanego terenu, na który obiekt oddziałuje wprowadzając ograniczenia w jego zagospodarowaniu (definicja obszaru oddziaływania obiektu na podstawie zapisów art. 3 pkt 20 ustawy z dnia 7 lipca 1994 r. Prawo budowlane – Dz. U. Z 2013 r., poz. 1409 z późn. zmianami) odniesienia szczegółowe do przepisu: Dział II. Zabudowa i zagospodarowanie działki
Dział VI. Bezpieczeństwo pożarowe
Rozdział 7, Usytuowanie budynków z uwagi na bezpieczeństwo pożarowe, paragraf 271

- Ustawa z dnia 7 lipca 1994 r. Prawo budowlane (Dz. U. z 2013 r. poz. 1409 z późn. Zmianami) art. 5. ust. 1

- Rozporządzenie Ministra Spraw Wewnętrznych i Administracji z dnia 7 czerwca 2010 r. w sprawie ochrony przeciwpożarowej budynków, innych obiektów budowlanych i terenów (Dz. U. z 2010 r. Nr 109, poz. 719) paragraf 4 ust. 4, paragraf 11, paragraf 41 oraz paragraf 42

- Rozporządzenie Ministra Infrastruktury z dnia 6 lutego 2003 r. w sprawie bezpieczeństwa i higieny pracy podczas wykonywania robót budowlanych (Dz. U. 2003 r. NR 47, poz 401).

6.5 Media:

Planowane prace zostaną wykonane na bazie istniejących mediów (instalacje sanitarne, grzewcze, elektryczne itd.)

6.6 Charakterystyka ekologiczna:

- Projektowana inwestycja nie będzie źródłem emisji szkodliwych substancji do powietrza i wody.

- Nie będzie również źródłem niedopuszczalnego hałasu, drgań oraz szkodliwego promieniowania i zakłóceń elektromagnetycznych.

- Działka w chwili obecnej jest częściowo zadrzewiona, znajdują się tam trawniki oraz miejsca postojowe w części utwardzonej – projekt nie przewiduje ingerencji w zagospodarowanie terenu.

6.7 Zgodność z Miejscowym Planem Zagospodarowania

Przestrzennego:

Planowana inwestycja będzie spełniać podstawowe, wymagane wytyczne Miejscowego Planu Zagospodarowania Przestrzennego (**uchwała nr XLII/868/2022 Rady Miasta Gliwice z dnia 15 grudnia 2022 r. / 1M/U - tereny zabudowy mieszkaniowo-usługowej o średniej intensywności**).

7. Planowane roboty oraz materiały:

(UWAGA! Rozpatrywać łącznie z częścią graficzną)

7.1 Rysunek nr A.12 → Wejście techniczne od strony południowej

1. Rozbiórka murków z cegły ceramicznej, pełnej. Demontaż płyty betonowej.
2. Wykonanie nowego zejścia w technologii betonu architektonicznego o gładkiej strukturze. Beton C25/30, wodoszczelny W8. Krawędzie frezowane. Powierzchnie betonu poniżej gruntu zabezpieczyć izolacją przeciwwodną. Płytę dolną wykonać w spadku do kratki odwadniającej. Poziom posadzki obniżyć względem progu drzwi o 2cm. Wysokość elementów żelbetowych (murka) wykonać -30 cm nad poziomem otaczającego terenu. Zastosować balustradę stalową o wysokości 100-110cm względem terenu. Balustradę zabezpieczyć antykorozyjnie, pomalować na kolor grafitowy (tak jak pozostałe elementy zewnętrznej ślusarki).
3. Płytę betonową wyposażyć w kratkę odwadniającą z odprowadzeniem wody do rury spustowej. Na odcinku kratka - rura spustowa założyć klapę zwrotną.
4. Przedłużenie rynny poprzez zastosowanie kosza zbiorczego z blachy stalowej i odprowadzenie wody deszczowej do istniejącej rury spustowej. Dodatkowo można wykonać gzyms blaszany, poziomy, równoległy do naświetla z pustaków, znajdującego się poniżej, częściowo maskujący spadek nowoprojektowanej rynny.

7.2 Rysunek nr A.13 → Wejście od strony północnej

1. Demontaż stolarki drzwiowej, oprawy oświetleniowej nad drzwiami, krat stalowych
2. Wykonanie nowej warstwy podestu: Powierzchnię betonową pochylni oczyścić stalowymi szczotkami lub przez piaskowanie ze starych powłok oraz wyrównać i dokładnie odkurzyć. Uzupełnienie ubytków, również od spodu płyty. Wykonać nową warstwę wierzchnią, antypoślizgową na bazie mas dwuskładnikowych, grubopowłokowych o wysokiej odporności mechanicznej, kolor ciemno szary/grafitowy. W przygotowaniu podłoża, podkładu, warstwy wierzchniej i dodatków antypoślizgowych, należy bezwzględnie stosować rozwiązania jednego producenta, systemowe
3. Montaż drzwi aluminiowych o szerokości przejścia 90x200. Drzwi w klasie antywłamaniowości minimum RC3. Kolor 9006. Drzwi pełne. Pochwyty bezpieczny, zawiasy potrójne. Profil ciepły
4. Malowanie i naprawa całej balustrady farbą antykorozyjną (kolorystyka grafitowa - wg ustaleń i opisu)
5. Odtworzenie, uzupełnienie tynku w obrębie ościeża oraz w pasie ~40cm wokół drzwi (kolor dobierze Inwestor w porozumieniu z Projektantem).
6. Nowa oprawa zewnętrzna wg branży elektrycznej (ujednolicona, IP 65)
7. Wykonanie nawiewu (zabezpieczonego wg opisu) do pomieszczenia kotłowni, minimum 30cm nad poziomem posadzki.

7.3 Rysunek nr A.14 → Wejście od strony zachodniej

1. Demontaż zadaszenia pochylni z blachy trapezowej, demontaż podkonstrukcji stalowej, balustrad, obróbek blacharskich, krat drzwiowych.
2. Demontaż stolarki drzwiowej, oprawy oświetleniowej nad drzwiami.
3. Wykonanie nowego zadaszenia ze stali malowanej proszkowo. Słupki, dźwigary i stężenia

stalowe, profil zamknięty 80x80x4mm. Słupki mocowane do płyty na kotwy chemiczne. Belki poprzeczne stalowe, profil 40x40x3mm w rozstawie co 59cm. Ewentualne stężenia konstrukcji – wykonać po konsultacji z projektantem.

Pokrycie dachowe i boczne od strony północnej z blachy trapezowej T35 w kolorze jasno szarym, ściany montowane poziomo. Dół (wystający cokół betonowy) poniżej ściany z blachy – zabezpieczony obróbką blacharską z kapinosem.

4. Wykonanie nowej warstwy pochylni: Powierzchnię betonową pochylni oczyścić stalowymi szczotkami lub przez piaskowanie ze starych powłok oraz wyrównać i dokładnie odkurzyć, Wykonać nową warstwę wierzchnią, antypoślizgową na bazie mas dwuskładnikowych, grubopowłokowych o wysokiej odporności mechanicznej, kolor ciemno szary/grafitowy.

W przygotowaniu podłoża, podkładu, warstwy wierzchniej i dodatków antypoślizgowych, należy bezwzględnie stosować rozwiązania jednego producenta, systemowe.

5. Montaż drzwi aluminiowych o szerokości przejścia 100+30, wysokości 235cm. Drzwi w klasie antywłamaniowości minimum RC3, Kolor 9006. Górny panel szyba bezpieczna.

Dolny panel pełny. Pochwyty bezpieczne, zawiasy potrójne, Profil ciepły, Od dołu skrzydła zabezpieczone blachą stalową wysokości 20cm.

6. Orynnowanie - rynny 90mm, rura spustowa Ø50

7. Balustrada stalowa w kolorze żółtym, malowana proszkowa o słupkach 50x50x3mm, pochwyty (w kolorze grafitowym) 60x30x3mm, Wysokość balustrady 110mm. Sposób otwierania ruchomej części balustrady i jej zabezpieczenie – do ustalenia z użytkownikiem.

8. Malowanie drabiny na dach farbą antykorozyjną - po zabezpieczeniu kolor żółty

9. Odtworzenie, uzupełnienie tynku w obrębie wnęki drzwiowej, gruntowanie, malowanie

10. Istniejące wejście na dach (drabina) zabezpieczyć nakładką w formie kątownika z blachy stalowej ryflowanej gr. 4mm

11. Nowa oprawa zewnętrzna wg branży elektrycznej (ujednolicona, IP 65)

7.4 Rysunek nr A.15 → Rzut parteru (fragment)

1. Wykonanie nakładek na parapety w pomieszczeniach wskazanych na rzucie. Zastosować parapety komorowe 8mm, w kolorze jasnoszarym. Zastosować zaślepki.

2. Wymiana drzwi do piwnicy na klatce schodowej parteru. Drzwi techniczne EI30, szerokość przejścia 90x200cm. Obróbka tynkarska, gruntowanie, 2-krotne malowanie zgodnie ze schematem rysunkowym,

3. Korekta drzwi wejściowych do budynku - wymiana dolnego i górnego panelu drzwiowego. Górny element szyba bezpieczna, przezierna. Dolny panel pełny, tzw. ciepły. Wymiana okucia drzwiowego - klamka, zamek.

4. Montaż klimatyzatorów zgodnie z opracowaniem branżowym,

5. Montaż nowych nawiewników okiennych w kolorze białym. UWAGA! Sposób montowania nawiewników – dobrać w zależności od możliwości i miejsca (poziom, bądź ewentualnie, pion – w górnej części okna).

7.5 Rysunek nr A.16 → Rzut I piętra (fragment)

1. Demontaż starych, zniszczonych koryt kablowych, zwłaszcza tych które są nieużytkowane. Usunięcie zbędnego okablowania. Prace zgodnie z wytycznymi projektu instalacji elektrycznej.

2. Wykonanie nakładek na parapety w pomieszczeniach wskazanych na rzucie. Zastosować

- parapety komorowe 8mm, w kolorze jasno szarym. Zastosować zaślepki.
3. Wymiana istniejącego osprzętu elektrycznego (gniazda, włączniki, itp) zgodnie z wytycznymi branży elektrycznej.
 4. Wykonanie nowych punktów elektrycznych zgodnie z projektem elektrycznym, poprowadzenie koryt instalacyjnych dwudzielnych z rozdziałem instalacji elektrycznej i niskoprądowej. Nowe punkty zasilane bezpośrednio z rozdzielni elektrycznej. Główne koryta kablowe w przestrzeni sufitu podwieszanego w korytarzu z rozejściem do poszczególnych pomieszczeń biurowych,
 5. Naprawa tynków poprzez uzupełnienie ubytków, wypełnienie spękań, ewentualne akrylowanie naroży. Gruntowanie, 2-krotne malowanie pomieszczeń zgodnie ze schematem rysunkowym. Sufity w kolorze białym, ściany w kolorze jasnobeżowym / jasnoszarym,
 6. W sanitariatach zamontować dodatkowe otwory wentylacyjne lub wykonać podcięcie skrzydeł drzwiowych.
 7. Wymiana drzwi do pomieszczenia nr 15, drzwi w klasie C, posiadające bolce antywyważeniowe, samozamykacz. Odporność ogniowa E130. Obróbka tynkarska, gruntowanie, 2-krotne malowanie zgodnie ze schematem rysunkowych.
 8. Demontaż i montaż nowych drzwi o szerokości przejścia 90x200 - 2szt, 80x200 - 1szt. Drzwi drewniane, płytowe, kolor dostosować do drzwi istniejących na korytarzu. Obróbka tynkarska, gruntowanie, 2-krotne malowanie zgodnie ze schematem rysunkowych.
 9. Montaż klimatyzatorów zgodnie z opracowaniem branżowym.
 10. Zamiana istniejących grzejników pomiędzy pomieszczeniami nr 6 i 7.
 11. Montaż nowych nawiewników okiennych w kolorze białym

7.6 Rysunek nr A.17 → Elewacje (fragment)

1. Przygotowanie powierzchni

Usunięcie luźnych fragmentów tynku, brudu, kurzu za pomocą szczotki drucianej lub myjki ciśnieniowej (w przypadku obecności grzybów lub pleśni, zastosować środek grzybobójczy). Powierzchnie wysuszyć.

2. Naprawa pęknięć

Wypełnienie pęknięć: Użyć elastycznej masy naprawczej lub specjalnej zaprawy do naprawy tynków. Masę należy nałożyć równomiernie wzdłuż pęknięcia, lekko wciskając ją w szczelinę. Na większe pęknięcia nałożyć siatkę z włókna szklanego, aby zapobiec dalszemu pękaniu. Po wyschnięciu masy naprawczej, wygładzić powierzchnię papierem ściernym lub pacą, aby uzyskać równą powierzchnię.

3. Naprawa uszkodzeń styropianu

W przypadku głębokich uszkodzeń należy usunąć uszkodzoną część styropianu. Wypełnić powstałe ubytki nowym kawałkiem styropianu, który należy odpowiednio przyciąć i przykleić za pomocą kleju do styropianu; większe elementy – kołkować. Wygładzić powierzchnię styropianu, aby była równa z otaczającą ją powierzchnią.

4. Nakładanie nowej warstwy zewnętrznej

Nałożyć grunt na całą powierzchnię naprawy, aby poprawić przyczepność nowej warstwy tynku. Nałożyć nową warstwę tynku silikonowego zgodnie z zaleceniami producenta. Ważne jest, aby nowa warstwa była dobrze zintegrowana z istniejącą powierzchnią. Po wyschnięciu tynku (zgodnie z zaleceniami producenta), można przystąpić do malowania elewacji farbą elewacyjną, która jest odporna na warunki atmosferyczne.

UWAGA! Kolorystykę dobrać w porozumieniu z Inwestorem i Projektantem! Uzupełniać brakujące elementy fragmentami o uzgodnionej formie (jw.), pasującej do otoczenia. W przyszłości, w następnym etapie inwestycji / prac remontowych – planuje się scalenie kolorystyczne całej elewacji.

8. Kolorystyka obiektu

UWAGA! PRZED WYKONANIEM PRAC MALARSKICH, NALEŻY WYKONAĆ PRÓBY KOLORYSTYCZNE I UZGODNIĆ JE Z PRZEDSTAWIELEM INWESTORA ORAZ PROJEKTANTEM!

9. Ogólne wytyczne prowadzenia robót naprawczych:

Wszystkie wątpliwości należy wyjaśniać na bieżąco z Inwestorem, projektantem, inspektorem nadzoru (w trakcie bieżących prac, doborze materiałów, sposobie montażu, po wykonaniu odkrywek – m.in. w celu sprawdzenia stanu wykonanych wcześniej izolacji, docieplenia itp.), a także przed ostatecznym wykonaniem robót – m.in. przeprowadzić próby kolorystyczne, przedstawić materiały o odpowiednich atestach i skonsultować je, jak wyżej *(w przypadku możliwości / sugestii zastosowania zamienników – muszą być one tej samej jakości bądź lepsze!)*.

Prace powinny być wykonywane zgodnie ze sztuką budowlaną i zasadami BHP, przez osoby o odpowiednich kwalifikacjach, właściwym przeszkoleniu – oraz pod nadzorem uprawnionych osób. Szczególną uwagę należy zwrócić na bezpieczeństwo podczas robót na wysokości, w wykopach, podczas prac konstrukcyjnych, oraz w pobliżu ewentualnych instalacji.

Na terenie budowy umieścić apteczkę oraz tablicę z odpowiednimi danymi (w tym numerami służb ratunkowych).


WOJCIECH PYTZEL
PROJEKTANT ARCHITEKTURA
UPRAWNIENIA WYDANE DO PROJEKTOWANIA
REZ OGRANICZEN W SPECJALNOŚCI ARCHITEKTONICZNEJ
nr ewid. 215/91, SL-0641

Gliwice, 23.08.2024

I. mgr inż. arch. Wojciech Pyttel
upr. nr 215/91, SL-0641, SLK/BO/1950/21
II. mgr inż. Łukasz Żyła
III. mgr inż. elektryk Tomasz Lach
nr uprawnień SLK/7371/PWBE/17
IV. mgr inż. Jarosław Brożek

OŚWIADCZENIE PROJEKTANTA / SPRAWDZAJĄCEGO

Zgodnie z art. 34 ust. 3d pkt 3 Ustawy z dnia 7 lipca 1994 r. Prawo Budowlane, tj. Dz. U. nr 207 z 2003 r. poz. 2016 z późniejszymi zmianami niniejszym oświadczam, że dokumentacja pt.:

**PROJEKT PRAC REMONTOWYCH DOT. RAMPY, ELEWACJI,
WYBRANYCH WEJŚĆ I POMIESZCZEŃ BIUROWYCH, WRAZ
Z WYMIANĄ DRZWI, MONTAŻEM KLIMATYZATORÓW ORAZ
REMONTEM CZĘŚCI INSTALACJI, ITP. - W BUDYNKU
POWIATOWEGO INSPEKTORATU WETERYNARII W GLIWICACH
(UMOWA NR PIW.GL.FK.261.9.2024)**

dla:

Powiatowego Inspektoratu Weterynarii w Gliwicach
44-100 Gliwice, ul. Ku Dołom 6,
NIP. 631-22-15-570

został wykonany zgodnie z obowiązującymi przepisami oraz zasadami wiedzy technicznej.

I.


WOJCIECH PYTTEL
mgr inż. architekt
UPRAWNIENIA BUDOWLANE Z OŚWIADCZENIEM
BEZ OGRANICZEŃ W SPECJALNOŚCI ARCHITEKTONICZNEJ
nr uprawnień 215/91, SL-0641

II.



III.



IV.



URZĄD WOJEWÓDZKI
w Katowicach
Wydział Architektury i Krajobrazu
40-032 KATOWICE
ul. Jagiellońska nr 25
0514259

Katowice, dnia 23 kwietnia 1991 r.

Nr ewid. 215/91

POTWIERDZENIE ZGODNOŚCI
Z ORYGINAŁEM
mgr inż. architekt
WOJCIECH PYTTEL
upr.nr 215/91, SL-0641

STWIERDZENIE PRZYGOTOWANIA ZAWODOWEGO
DO PEŁNIENIA SAMODZIELNYCH FUNKCJI TECHNICZNYCH W BUDOWNICTWIE

Na podstawie § 2 ust.1 pkt 1, § 4 ust.1 i 2, § 7
i § 13 ust.1 pkt 1 rozporządzenia Ministra Gospodarki Terenowej i Ochrony
Środowiska z dnia 20 lutego 1975 r. w sprawie samodzielnych funkcji technicznych
w budownictwie /Dz. U. Nr 8, poz. 46/ stwierdza się, że:

Obywatel WOJCIECH PYTTEL
magister inżynier architekt
urodzony dnia 14 maja 1959 r. w Gliwicach
posiada przygotowanie zawodowe upoważniające do wykonywania samodzielnej funkcji
projektanta
w specjalności architektonicznej

Obywatel WOJCIECH PYTTEL jest upoważniony do:

- 1/ sporządzenie projektów w zakresie rozwiązań:
 - a/ architektonicznych wszelkich obiektów budowlanych,
 - b/ konstrukcyjno-budowlanych obiektów budowlanych w budownictwie osób fizycznych, z wyłączeniem konstrukcji fundamentów głębokich i trudniejszych konstrukcji statycznie niewyznaczalnych,
- 2/ w budownictwie osób fizycznych - do kierowania, nadzorowania i kontrolowania budowy, kierowanie i kontrolowanie wytwarzania konstrukcyjnych elementów budowlanych oraz oceniania i badania statycznego obiektów budowlanych z wyłączeniem konstrukcji fundamentów głębokich i trudniejszych konstrukcji statycznie niewyznaczalnych.

inspektor wojewódzki

za zgodność z oryginałem

Katowice, dnia 25.05.2021



mgr inż. WOJCIECH PYTTEL

mgr inż. WOJCIECH PYTTEL



IZBA ARCHITEKTÓW
RZECZYPOSPOLITEJ POLSKIEJ

Śląska Okręgowa Rada Izby Architektów RP

ZAŚWIADCZENIE - ORYGINAŁ
(wypis z listy architektów)

Śląska Okręgowa Rada Izby Architektów RP zaświadcza, że:

MGR INŻ. ARCH. WOJCIECH TADEUSZ PYTTEL

posiadający kwalifikacje zawodowe do pełnienia samodzielnych funkcji technicznych w budownictwie w specjalności architektonicznej i w zakresie posiadanych uprawnień nr **215/91**, jest wpisany na listę członków Śląskiej Okręgowej Izby Architektów RP pod numerem: **SL-0641**.

Członek czynny od: 28-01-2002 r.

Data i miejsce wygenerowania zaświadczenia: 02-07-2024 r. Katowice.

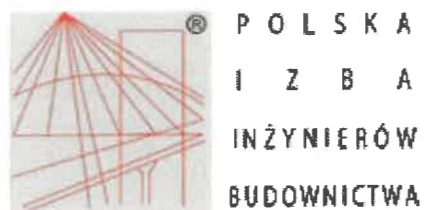
Zaświadczenie jest ważne do dnia: **30-09-2024 r.**

Podpisano elektronicznie w systemie informatycznym Izby Architektów RP przez:
ANITA LANGER, Sekretarz Okręgowej Rady Izby Architektów RP.

Nr weryfikacyjny zaświadczenia:

SL-0641-ED5Y-FDF6-AC99-E5CA

POTWIERDZIŁAM
Z ORYGINAŁEM
mgr inż. architekt
WOJCIECH PYTTEL
upr.nr 215/91, SL-0641



Zaświadczenie

o numerze weryfikacyjnym:

SLK-PPC-A4X-EAI *

Pan Wojciech, Tadeusz Pyttel o numerze ewidencyjnym SLK/BO/1950/21
adres zamieszkania ul. J. Dąbrowskiego 39/4, 44-100 Gliwice
jest członkiem Śląskiej Okręgowej Izby Inżynierów Budownictwa i posiada wymagane
ubezpieczenie od odpowiedzialności cywilnej.
Niniejsze zaświadczenie jest ważne do dnia 2024-12-31.

Zaświadczenie zostało wygenerowane elektronicznie i opatrzone bezpiecznym podpisem elektronicznym
weryfikowanym przy pomocy ważnego kwalifikowanego certyfikatu w dniu 2024-06-05 roku przez:

Roman Karwowski, Przewodniczący Rady Śląskiej Okręgowej Izby Inżynierów Budownictwa.

(Zgodnie z art. 781 K.c.

1. Do zachowania elektronicznej formy czynności prawnej wystarcza złożenie oświadczenia woli w postaci elektronicznej i opatrzenie go kwalifikowanym podpisem elektronicznym.
2. Oświadczenie woli złożone w formie elektronicznej jest równoważne z oświadczeniem woli złożonym w formie pisemnej.)



POTWIERDZENIE
Z ORYGINAŁEM
mgr inż. architekt
WOJCIECH PYTTEL
upr.nr 215/91, SL-0641

* Weryfikację poprawności danych w niniejszym zaświadczeniu można sprawdzić za pomocą numeru weryfikacyjnego zaświadczenia na stronie Polskiej Izby Inżynierów Budownictwa www.piib.org.pl lub kontaktując się z biurem właściwej Okręgowej Izby Inżynierów Budownictwa.

Sygn. akt SLK/OKK/7131.7132/1041/23 **DECYZJA** Katowice, dnia 19 grudnia 2023 r.

Na podstawie art. 12 ust. 2, art. 12 ust. 3, art. 12 ust. 4c pkt 3, art. 13, art. 14 ust. 1 pkt 4b, art. 15a ust. 1, art. 15a ust. 20 ustawy z dnia 7 lipca 1994r. Prawo budowlane (Dz.U. 2023r., poz. 682, z późn. zm.) oraz na podstawie art. 24 ust. 1 pkt 2 ustawy z dnia 15 grudnia 2000r. o samorządach zawodowych architektów oraz inżynierów budownictwa (Dz.U. 2023 r., poz. 551), po ustaleniu, że zostały spełnione warunki w zakresie przygotowania zawodowego oraz po złożeniu egzaminu na uprawnienia budowlane z wynikiem pozytywnym

Pan Jarosław Brożek
mgr inż. inżynierii środowiska
ur. dnia 23 lutego 1983 r. w Mikołowie


POTWIERDZENIE ZGODNOŚĆ
Z OŚWIADCZENIEM
mgr inż. architekt
WOJCIECH PYTTEL
upr.nr 215/91, SL-0641

otrzymuje

UPRAWNIENIA BUDOWLANE
numer ewidencyjny SLK/1041/PWBS/23
do projektowania i kierowania robotami budowlanymi
w specjalności instalacyjnej w zakresie sieci, instalacji i urządzeń ciepłych,
wentylacyjnych, gazowych, wodociągowych i kanalizacyjnych bez ograniczeń

Zakres uprawnień:

- projektowanie obiektu budowlanego i kierowanie robotami budowlanymi związanymi z obiektem budowlanym, takim jak: sieci i instalacje ciepłe, wentylacyjne, gazowe, wodociągowe i kanalizacyjne,
- sprawdzanie projektów architektoniczno-budowlanych i technicznych w zakresie uzyskanej specjalności oraz sprawowanie nadzoru autorskiego,
- sporządzanie projektu zagospodarowania działki lub terenu, w zakresie uzyskanej specjalności,
- kierowanie wytwarzaniem konstrukcyjnych elementów budowlanych oraz nadzór i kontrola techniczna wytwarzania tych elementów,
- wykonywanie nadzoru inwestorskiego,
- sprawowanie kontroli technicznej utrzymania obiektów budowlanych.

UZASADNIENIE

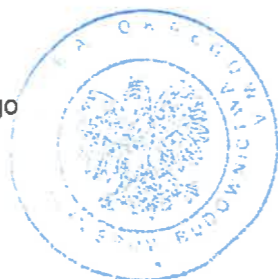
W wyniku pozytywnego postępowania kwalifikacyjnego i pozytywnego wyniku egzaminu ze znajomości procesu budowlanego oraz praktycznego zastosowania wiedzy technicznej wydanie niniejszych uprawnień budowlanych jest uzasadnione.

Od niniejszej decyzji służy prawo odwołania do Krajowej Komisji Kwalifikacyjnej Polskiej Izby Inżynierów Budownictwa w Warszawie, za pośrednictwem Okręgowej Komisji Kwalifikacyjnej ŚIOIIB w Katowicach w terminie 14 dni od dnia jej doręczenia.

Zgodnie z art. 127a k.p.a., przed upływem terminu do wniesienia odwołania strona może zrzec się prawa do wniesienia odwołania wobec organu administracji publicznej, który wydał decyzję (tj. Okręgowej Komisji Kwalifikacyjnej Śląskiej Okręgowej Izby Inżynierów Budownictwa). W takim wypadku, z dniem doręczenia organowi oświadczenia o zrzeczeniu się prawa do wniesienia odwołania przez ostatnią ze stron postępowania, decyzja staje się ostateczna i prawomocna. Informuje się ponadto, że jeżeli w wyniku złożenia oświadczenia o zrzeczeniu się odwołania decyzja uzyska przymioty ostateczności i prawomocności – zamyka to również drogę do zaskarżenia jej do sądu administracyjnego.

Otrzymują:

1. Wnioskodawca
2. Okręgowa Rada Izby
3. Główny Inspektor Nadzoru Budowlanego
za pomocą systemu e-CRUB
4. a/a.



Skład przekazujący OKK


1. mgr inż. Franciszek Buszka

2. 
inż. Andrzej Nowak

3. 
inż. Zbigniew Herisz



P O L S K A
I Z B A
I N Ż Y N I E R Ó W
B U D O W N I C T W A

Zaświadczenie

o numerze weryfikacyjnym:

SLK-H4G-T84-X67 *

Pan Jarosław Brożek o numerze ewidencyjnym SLK/IS/3186/24
adres zamieszkania ul. Arkońska 12/4, 44-100 Gliwice
jest członkiem Śląskiej Okręgowej Izby Inżynierów Budownictwa i posiada wymagane
ubezpieczenie od odpowiedzialności cywilnej.
Niniejsze zaświadczenie jest ważne do dnia 2024-12-31.

Zaświadczenie zostało wygenerowane elektronicznie i opatrzone bezpiecznym podpisem elektronicznym
weryfikowanym przy pomocy ważnego kwalifikowanego certyfikatu w dniu 2024-02-09 roku przez:

Roman Karwowski, Przewodniczący Rady Śląskiej Okręgowej Izby Inżynierów Budownictwa.

(Zgodnie z art. 781 K.c.

1. Do zachowania elektronicznej formy czynności prawnej wystarcza złożenie oświadczenia woli w postaci elektronicznej i opatrzenie go kwalifikowanym podpisem elektronicznym.
2. Oświadczenie woli złożone w formie elektronicznej jest równoważne z oświadczeniem woli złożonym w formie pisemnej.)


POTWIERDZAM ZŁOŻENIE
I OŚWIADCZENIE
mgr inż. architekt
WOJCIECH PYTTEL
upr.nr 215/91, SL-0641

* Weryfikację poprawności danych w niniejszym zaświadczeniu można sprawdzić za pomocą numeru weryfikacyjnego zaświadczenia na stronie Polskiej Izby Inżynierów Budownictwa www.piib.org.pl lub kontaktując się z biurem właściwej Okręgowej Izby Inżynierów Budownictwa.



DECYZJA

Na podstawie art. 12 ust. 2, 3, 4, art. 13, art. 14 ust. 1 pkt. 4b ustawy z dnia 7 lipca 1994 r. Prawo budowlane (Dz.U. z 2016 r., poz. 230 z późn. zm.), § 10 i § 14 ust. 6 rozporządzenia Ministra Infrastruktury i Rozwoju z dnia 11 września 2014 r. w sprawie samodzielnych funkcji technicznych w budownictwie (Dz.U. z 2014 r., poz. 1278) oraz na podstawie art. 24 ust. 1 pkt 2 ustawy z dnia 16 grudnia 2000 r. o samorządach zawodowych architektów, inżynierów budownictwa oraz urbanistów (Dz.U. z 2016 r., poz. 1725 z późn. zm.), po ustaleniu, że zostały spełnione warunki w zakresie przygotowania zawodowego oraz po zobaczeniu egzaminu na uprawnienia budowlane z wynikiem pozytywnym

Zaswiadczenie

o numerze weryfikacyjnym:
SLK-ZEJ-EZG-FII *

Pan Tomasz Lach
mgr inż. elektryk

ur. dnia 20 września 1970 w Skierkach

otrzymuje

Pan Tomasz Lach o numerze ewidencyjnym SLK/IE/0071/17

adres zamieszkania

jest członkiem Śląskiej Okręgowej Izby Inżynierów Budownictwa i posiada wymagane

ubezpieczenie od odpowiedzialności cywilnej.

Niniejsze zaświadczenie jest ważne do dnia 2023-08-31.

Zaswiadczenie zostało wygenerowane elektronicznie i opatrzone bezoleśnym podpisem elektronicznym weryfikowanym przy pomocy ważnego kwalifikowanego certyfikatu w dniu 2022-06-18 11:20:31 roku przez:

Roman Karwowski, Przewodniczący Rady Śląskiej Okręgowej Izby Inżynierów Budownictwa.

(Zgodnie art. 5 ust.2 ustawy z dnia 18 września 2003 r. o podpisie elektronicznym (Dz. U. 2001 Nr 130 poz. 1450) data w postaci elektronicznej opatrzone bezpiecznym podpisem elektronicznym weryfikowanym przy pomocy ważnego kwalifikowanego certyfikatu są równoważne pod względem skutków prawnych do tych opatrzone podpisem własnoręcznym.)

* Weryfikację poprawności danych w niniejszym zaświadczeniu można sprawdzić za pomocą numeru weryfikacyjnego zaświadczenia na stronie Polskiej Izby Inżynierów Budownictwa www.pib.org.pl lub kontaktując się z Biurem Właściwej Okręgowej Izby Inżynierów Budownictwa.

UPRAWNIENIA BUDOWLANE

numer ewidencyjny SLK/7371/PWBE/17

do projektowania i kierowania robotami budowlanymi w specjalności instalacyjnej w zakresie sieci, instalacji i urządzeń elektrycznych i elektroenergetycznych bez ograniczeń

- Zakres uprawnień:
- projektowanie obiektu budowlanego i kierowanie robotami budowlanymi związanymi z obiektami budowlanymi, w tym: jaski, instalacje i urządzenia elektryczne i elektroenergetyczne, w tym: budowlane, trójfazowe i trójfazowe sieci trakcyjne, sieci trakcyjne metra wraz z instalacjami i urządzeniami technicznymi zasilania w tym kolejowej, trolejbusowej i tramwajowej sieci trakcyjnej, sieci trakcyjne metra oraz elektrycznego ogrzewania rozładów;
 - sprawdzanie projektów budowlanych i sprawowanie nadzoru autorskiego, kierowanie wykończeniem konstrukcyjnych elementów budowlanych oraz nadzór i kontrola techniczna wykończenia tych elementów;
 - wykonywanie nadzoru inwestorskiego;
 - sporządzanie kontroli technicznej utrzymania obiektów budowlanych z zastrzeżeniem art. 62 ust. 5 ustawy.

Na podstawie §10 rozporządzenia Ministra Infrastruktury i Rozwoju z dnia 11 września 2014 r. w sprawie samodzielnych funkcji technicznych w budownictwie - uprawnienia niniejsze uprawniają do sporządzania projektów zagospodarowania działki lub terenu wyłącznie w zakresie uzyskanej specjalności.

UZASADNIENIE

W wyniku pozytywnego postępowania kwalifikacyjnego i pozytywnego wyniku egzaminu ze zrealizacji procesu budowlanego oraz praktycznego zastosowania wiedzy technicznej wydanie niniejszych uprawnień budowlanych jest uzasadnione.

Od abstrakcyjnej sformułowanej treści prawa odwołania do Krajowej Komisji Kwalifikacyjnej Polskiej Izby Inżynierów Budownictwa w Kalwicy, ze podaniem Okręgowej Komisji Kwalifikacyjnej SOKB w Kalwicy w terminie 14 dni od dnia jej doręczenia.

- Otrzymuje:
1. Pan Tomasz Lach
Wiązka 30 I
44-338 Jastrzębie Żaraj
Okręgowa Rada Izby
Główny Inspektor
Nadzoru Budowlanego
s/b.



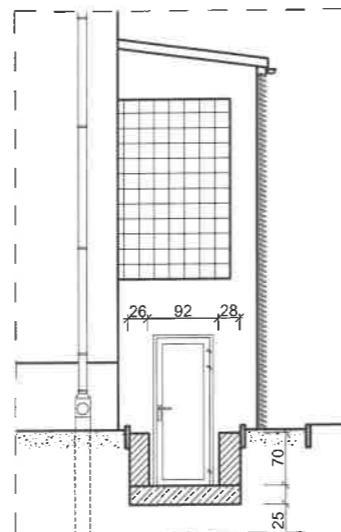
- Śledzący OKK
1. mgr inż. Piotr Bezdziwiel
 2. inż. Kłyszko Sławomir
 3. mgr inż. Zbigniew Duda



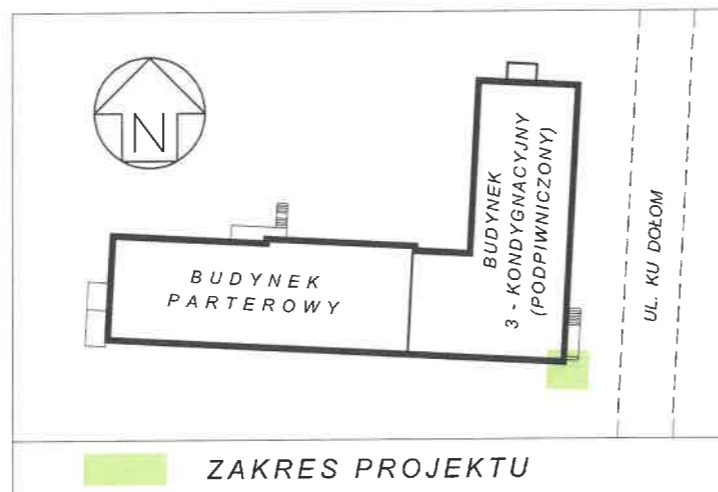
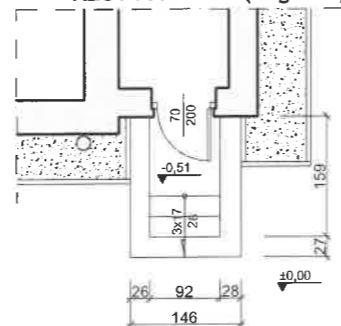
Tytuł: PRACE REMONTOWE DOT. RAMPY, ELEWACJI, WYBRANYCH WEJŚĆ I POMIESZCZEŃ BIUROWYCH, WRAZ Z WYMIANĄ DRZWI, MONTAŻEM KLIMATYZATORÓW ORAZ REMONTEM CZĘŚCI INSTALACJI, ITP. W BUDYNKU POWIATOWEGO INSPEKTORATU WETERYNARII W GLIWICACH (UMOWA NR PIW.GL.FK.261.9.2024)		Inwestor: POWIATOWY INSPEKTORAT WETERYNARII W GLIWICACH, 44-100 GLIWICE, UL. KU DOŁOM 6 NIP: 631-22-15-570	
Lokalizacja: 44-100 GLIWICE, UL. KU DOŁOM 6. Działki nr: 374, 375. Obręb: Wójtowa Wieś		Kategoria budowlana: XI	Rejestr zabytków nr: -----
Temat: SCHEMAT LOKALIZACYJNY		Branża: ARCHITEKTURA	Skala: -----
Projektował: mgr inż. arch. Wojciech Pyttel 215/19, SL-0641		Data: SIERPIEŃ 2024	Nr. rys.: A.01
Projektował: mgr inż. Łukasz Żyła -----		Projekt, wykonawca dokumentacji: PRACOWNIA - WOJCIECH PYTTEL 44-100 GLIWICE, ul. DĄBROWSKIEGO 39/4 NIP:631-102-23-14 REGON: 272620619 Tel.: 501270353 E-mail: wojciech.pyttel@wp.pl	



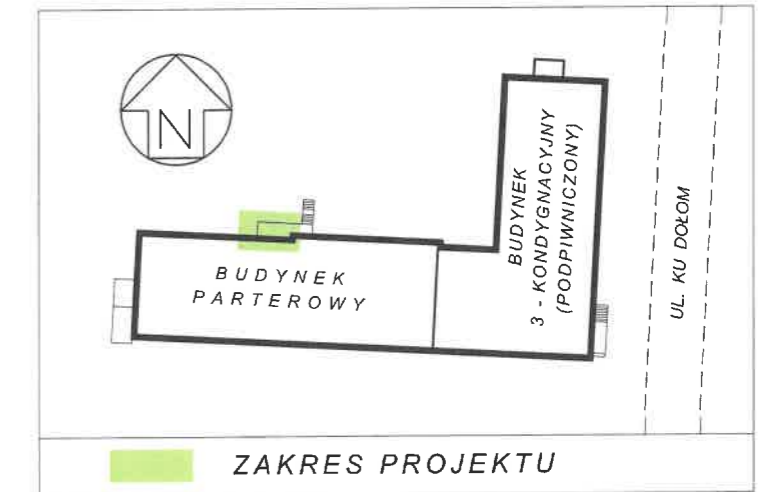
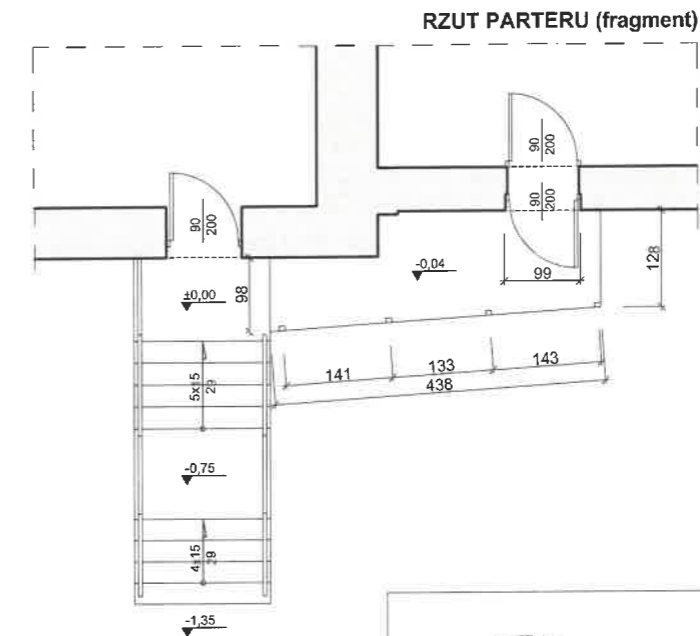
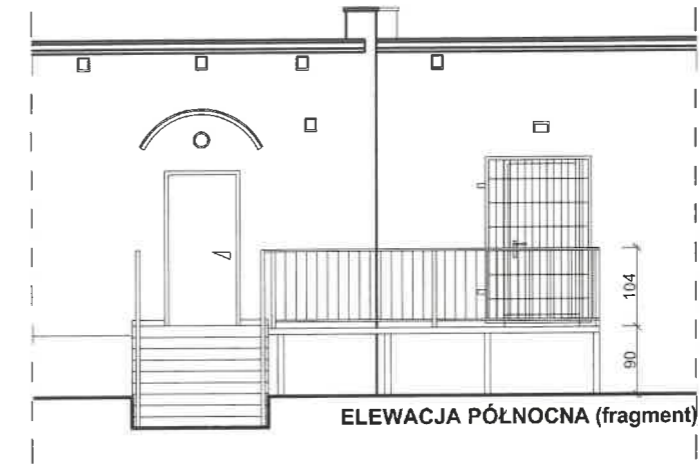
ELEWACJA POŁUDNIOWA (fragment)



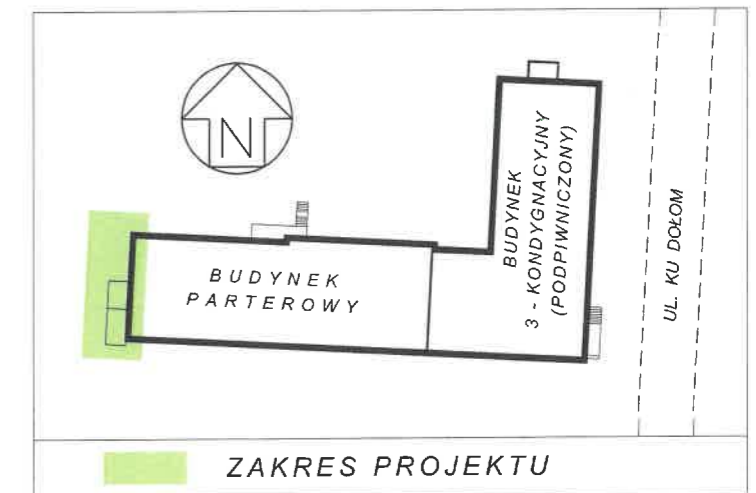
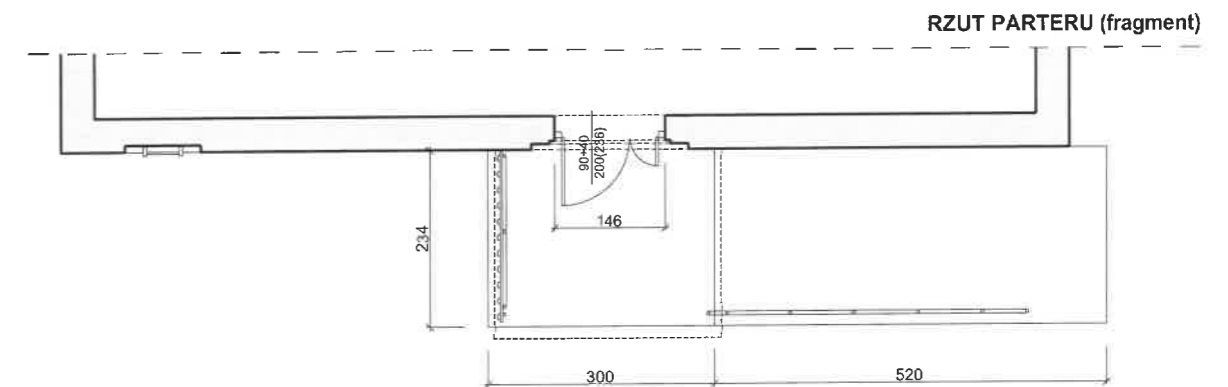
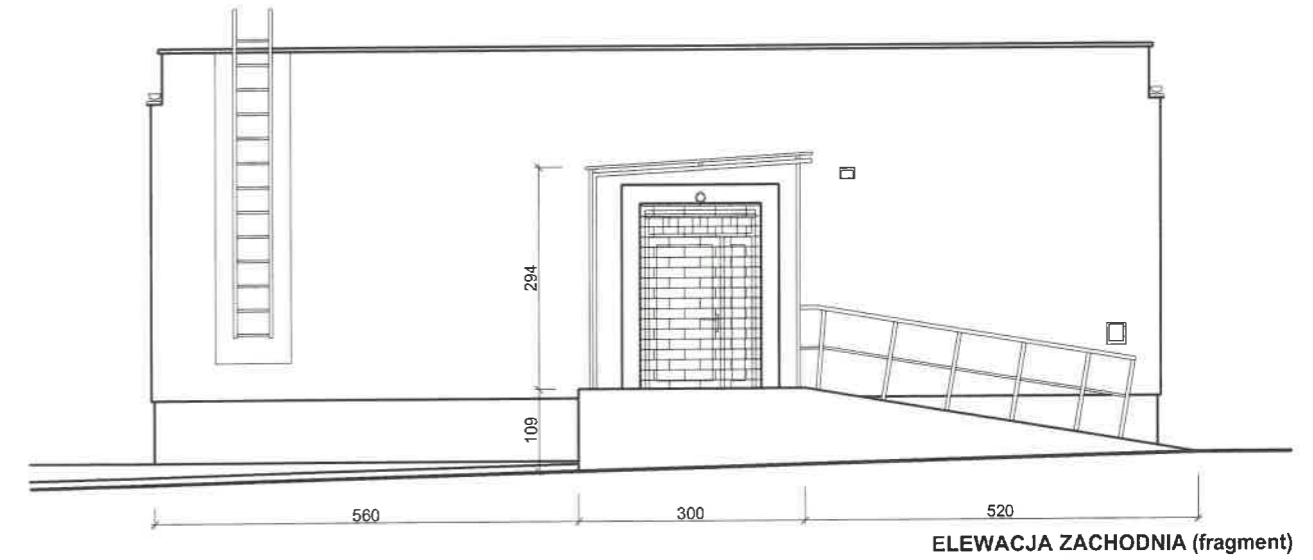
RZUT PARTERU (fragment)



Tytuł: PRACE REMONTOWE DOT. RAMPY, ELEWACJI, WYBRANYCH WEJŚĆ I POMIESZCZEŃ BIUROWYCH, WRAZ Z WYMIANĄ DRZWI, MONTAŻEM KLIMATYZATORÓW ORAZ REMONTEM CZĘŚCI INSTALACJI, ITP. W BUDYNKU POWIATOWEGO INSPEKTORATU WETERYNARII W GLIWICACH (UMOWA NR PIW.GL.FK.261.9.2024)		Inwestor: POWIATOWY INSPEKTORAT WETERYNARII W GLIWICACH, 44-100 GLIWICE, UL. KU DOŁOM 6 NIP: 631-22-15-570	
Lokalizacja: 44-100 GLIWICE, UL. KU DOŁOM 6. Działki nr: 374, 375. Obręb: Wójtowa Wieś		Kategoria budowlana: XI	Rejestr zabytków nr: -----
Temat: INWENTARYZACJA. WEJŚCIE TECHNICZNE OD STRONY POŁUDNIOWEJ		Branża: ARCHITEKTURA	Skala: 1:100
Projektował: mgr inż. arch. Wojciech Pyttel 215/19, SL-0641		Data: SIERPIEŃ 2024	Nr. rys.: A.02
Projektował: mgr inż. Łukasz Żyła -----		Projekt, wykonawca dokumentacji: PRACOWNIA - WOJCIECH PYTTEL 44-100 GLIWICE, ul. DĄBROWSKIEGO 39/4 NIP:631-102-23-14 REGON: 272620619 Tel.: 501270353 E-mail: wojciech.pyttel@wp.pl	



Tytuł: PRACE REMONTOWE DOT. RAMPY, ELEWACJI, WYBRANYCH WEJŚĆ I POMIESZCZEŃ BIUROWYCH, WRAZ Z WYMIANĄ DRZWI, MONTAŻEM KLIMATYZATORÓW ORAZ REMONTEM CZĘŚCI INSTALACJI, ITP. W BUDYNKU POWIATOWEGO INSPEKTORATU WETERYNARII W GLIWICACH (UMOWA NR PIW.GL.FK.261.9.2024)		Inwestor: POWIATOWY INSPEKTORAT WETERYNARII W GLIWICACH, 44-100 GLIWICE, UL. KU DOŁOM 6 NIP: 631-22-15-570	
Lokalizacja: 44-100 GLIWICE, UL. KU DOŁOM 6. Działki nr: 374, 375. Obręb: Wójtowa Wieś		Kategoria budowlana: XI	Rejestr zabytków nr: -----
Temat: INWENTARYZACJA. WEJŚCIE OD STRONY PÓŁNOCNEJ		Branża: ARCHITEKTURA	
Projektował: mgr inż. arch. Wojciech Pyttel	215/19, SL-0641	Skala: 1:100	Data: SIERPIEŃ 2024
Projektował: mgr inż. Łukasz Żyła	-----	Nr. rys.: A.03	Projekt, wykonawca dokumentacji: PRACOWNIA - WOJCIECH PYTTEL 44-100 GLIWICE, ul. DĄBROWSKIEGO 39/4 NIP:631-102-23-14 REGON: 272620619 Tel.: 501270353 E-mail: wojciech.pyttel@wp.pl



Tytuł: PRACE REMONTOWE DOT. RAMPY, ELEWACJI, WYBRANYCH WEJŚĆ I POMIESZCZEŃ BIUROWYCH, WRAZ Z WYMIANĄ DRZWI, MONTAŻEM KLIMATYZATORÓW ORAZ REMONTEM CZĘŚCI INSTALACJI, ITP. W BUDYNKU POWIATOWEGO INSPEKTORATU WETERYNARII W GLIWICACH (UMOWA NR PIW.GL.FK.261.9.2024)		Inwestor: POWIATOWY INSPEKTORAT WETERYNARII W GLIWICACH, 44-100 GLIWICE, UL. KU DOŁOM 6 NIP: 631-22-15-570	
Lokalizacja: 44-100 GLIWICE, UL. KU DOŁOM 6. Działki nr: 374, 375. Obręb: Wójtowa Wieś		Kategoria budowlana: XI	Rejestr zabytków nr: -----
Temat: INWENTARYZACJA. WEJŚCIE OD STRONY ZACHODNIEJ		Branża: ARCHITEKTURA	
Projektował: mgr inż. arch. Wojciech Pyttel 215/19, SL-0641		Skala: 1:100	Data.: SIERPIEŃ 2024
Projektował: mgr inż. Łukasz Żyła			Nr. rys.: A.04
		Projekt, wykonawca dokumentacji: PRACOWNIA - WOJCIECH PYTTEL 44-100 GLIWICE, ul. DĄBROWSKIEGO 39/4 NIP:631-102-23-14 REGON: 272620619 Tel.: 501270353 E-mail: wojciech.pyttel@wp.pl	



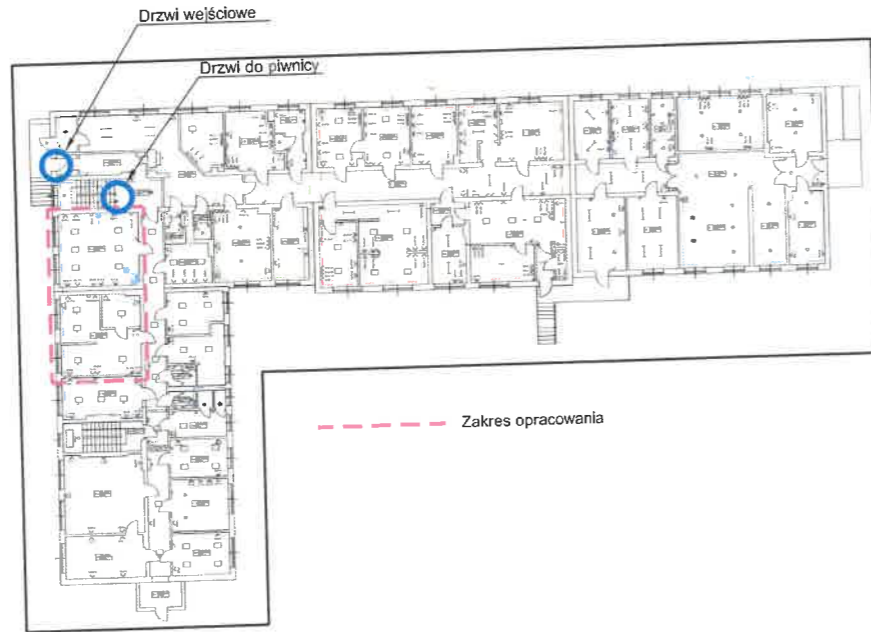
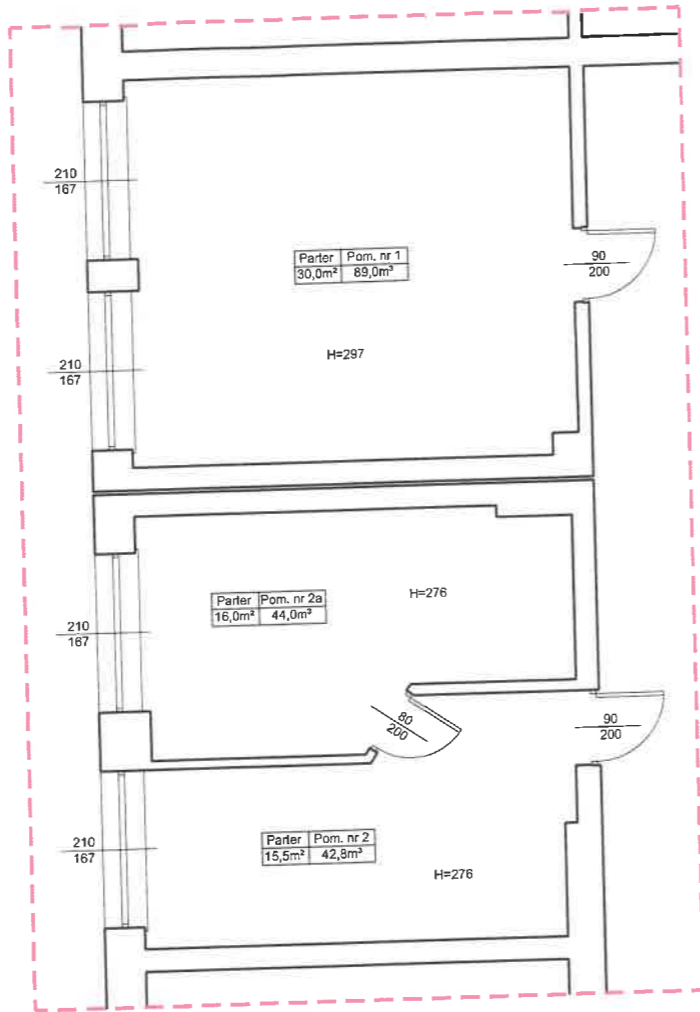
Drzwi wejściowe - widok od zewnątrz



Drzwi wejściowe - widok od wewnątrz

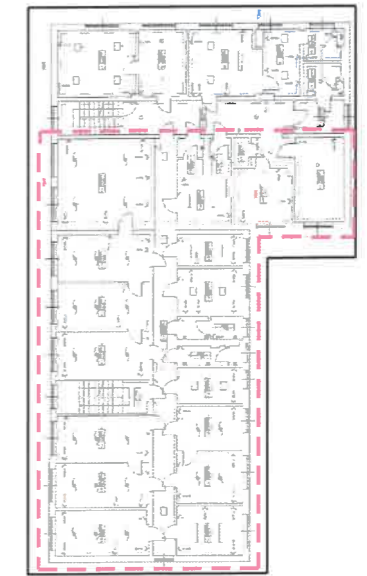
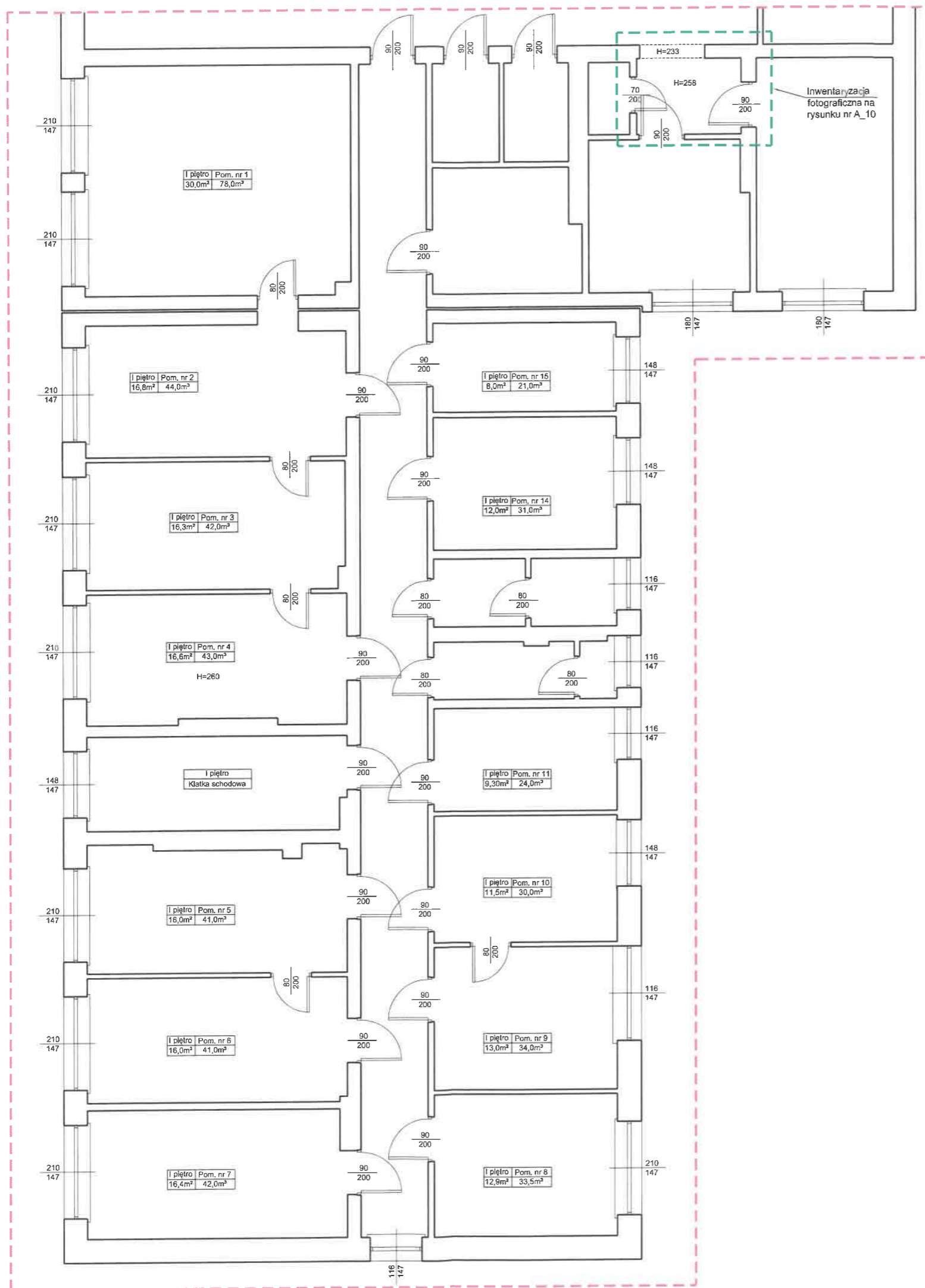


Drzwi do piwnicy



----- Zakres opracowania

Tytuł: PRACE REMONTOWE DOT. RAMPY, ELEWACJI, WYBRANYCH WEJŚĆ I POMIESZCZEŃ BIUROWYCH, WRAZ Z WYMIANĄ DRZWI, MONTAŻEM KLIMATYZATORÓW ORAZ REMONTEM CZĘŚCI INSTALACJI, ITP. W BUDYNKU POWIATOWEGO INSPEKTORATU WETERYNARII W GLIWICACH (UMOWA NR PIW.GL.FK.261.9.2024)		Inwestor: POWIATOWY INSPEKTORAT WETERYNARII W GLIWICACH, 44-100 GLIWICE, UL. KU DOŁOM 6 NIP: 631-22-15-570	
Lokalizacja: 44-100 GLIWICE, UL. KU DOŁOM 6. Działki nr: 374, 375. Obręb: Wójtowa Wieś		Kategoria budowlana: XI Rejestr zabytków nr: -----	
Temat: INWENTARYZACJA. RZUT PARTRU (FRAGMENT)		Skala: 1:100	Data: SIERPIEŃ 2024
		Nr. rys.: A.05	
Projektował: mgr inż. arch. Wojciech Pyttel	215/19, SL-0641	Projekt, wykonawca dokumentacji: PRACOWNIA - WOJCIECH PYTTEL 44-100 GLIWICE, ul. DĄBROWSKIEGO 39/4 NIP:631-102-23-14 REGON: 272620619 Tel.: 501270353 E-mail: wojciech.pyttel@wp.pl	
Wykonał: mgr inż. Łukasz Żyła	-----		



----- Zakres opracowania

Tytuł: PRACE REMONTOWE DOT. RAMPY, ELEWACJI, WYBRANYCH WEJŚĆ I POMIESZCZEŃ BIUROWYCH, WRAZ Z WYMIANĄ DRZWI, MONTAŻEM KLIMATYZATORÓW ORAZ REMONTEM CZĘŚCI INSTALACJI, ITP. W BUDYNKU POWIATOWEGO INSPEKTORATU WETERYNARII W GLIWICACH (UMÓWA NR PIW.GL.FK.261.9.2024)		Inwestor: POWIATOWY INSPEKTORAT WETERYNARII W GLIWICACH, 44-100 GLIWICE, UL. KU DOŁOM 6 NIP: 631-22-15-570	
Lokalizacja: 44-100 GLIWICE, UL. KU DOŁOM 6. Działki nr: 374, 375. Obręb: Wójtowa Wieś		Kategoria budowlana: XI	Rejestr zabytków nr: -----
Temat: INWENTARYZACJA. RZUT I PIĘTRA (FRAGMENT)		Branża: ARCHITEKTURA	
Projektował: mgr inż. arch. Wojciech Pyttel	215/19, SL-0641	Skala: 1:100	Data: SIERPIEŃ 2024
Wykonał: mgr inż. Łukasz Żyła	-----		Nr. rys.: A.06
		Projekt, wykonawca dokumentacji: PRACOWNIA - WOJCIECH PYTTEL 44-100 GLIWICE, ul. DĄBROWSKIEGO 39/4 NIP:631-102-23-14 REGON: 272620619 Tel.: 501270353 E-mail: wojciech.pyttel@wp.pl	



Pomieszczenie nr 2



Pomieszczenie nr 2



Pomieszczenie nr 3



Pomieszczenie nr 3



Pomieszczenie nr 4



Pomieszczenie nr 4

Tytuł: PRACE REMONTOWE DOT. RAMPY, ELEWACJI, WYBRANYCH WEJŚĆ I POMIESZCZEŃ BIUROWYCH, WRAZ Z WYMIANĄ DRZWI, MONTAŻEM KLIMATYZATORÓW ORAZ REMONTEM CZĘŚCI INSTALACJI, ITP. W BUDYNKU POWIATOWEGO INSPEKTORATU WETERYNARII W GLIWICACH (UMOWA NR PIW.GL.FK.261.9.2024)		Inwestor: POWIATOWY INSPEKTORAT WETERYNARII W GLIWICACH, 44-100 GLIWICE, UL. KU DOŁOM 6 NIP: 631-22-15-570	
Lokalizacja: 44-100 GLIWICE, UL. KU DOŁOM 6. Działki nr: 374, 375. Obręb: Wójłowa Wieś		Kategoria budowlana: XI	Rejestr zabytków nr: -----
Temat: INWENTARYZACJA FOTOGRAFICZNA. POMIESZCZENIA I PIĘTRA		Skala: 1:100	Data: SIERPIEŃ 2024
Projektował: mgr inż. arch. Wojciech Pyttel 215/19, SL-0641			Nr. rys.: A.07
Projektował: mgr inż. Łukasz Żyła -----		Projekt, wykonawca dokumentacji: PRACOWNIA - WOJCIECH PYTTEL 44-100 GLIWICE, ul. DĄBROWSKIEGO 39/4 NIP:631-102-23-14 REGON: 272620619 Tel.: 501270353 E-mail: wojciech.pyttel@wp.pl	



Pomieszczenie nr 5



Pomieszczenie nr 5



Pomieszczenie nr 6



Pomieszczenie nr 6



Pomieszczenie nr 7



Pomieszczenie nr 7

Tytuł: PRACE REMONTOWE DOT. RAMPY, ELEWACJI, WYBRANYCH WEJŚĆ I POMIESZCZEŃ BIUROWYCH, WRAZ Z WYMIANĄ DRZWI, MONTAŻEM KLIMATYZATORÓW ORAZ REMONTEM CZĘŚCI INSTALACJI, ITP. W BUDYNKU POWIATOWEGO INSPEKTORATU WETERYNARII W GLIWICACH (UMOWA NR PIW.GL.FK.261.9.2024)		Inwestor: POWIATOWY INSPEKTORAT WETERYNARII W GLIWICACH, 44-100 GLIWICE, UL. KU DOŁOM 6 NIP: 631-22-15-570	
Lokalizacja: 44-100 GLIWICE, UL. KU DOŁOM 6. Działki nr: 374, 375. Obręb: Wójtowa Wieś		Kategoria budowlana: XI	Rejestr zabytków nr: -----
Temat: INWENTARYZACJA FOTOGRAFICZNA. POMIESZCZENIA I PIĘTRA		Branża: ARCHITEKTURA	
		Skala: 1:100	Data: SIERPIEŃ 2024
			Nr. rys.: A.08
Projektował: mgr inż. arch. Wojciech Pyttel	215/19, SL-0641	Projekt, wykonawca dokumentacji: PRACOWNIA - WOJCIECH PYTTEL 44-100 GLIWICE, ul. DĄBROWSKIEGO 39/4 NIP:631-102-23-14 REGON: 272620619 Tel.: 501270353 E-mail: wojciech.pyttel@wp.pl	
Projektował: mgr inż. Łukasz Żyła	-----		



Pomieszczenie nr 9



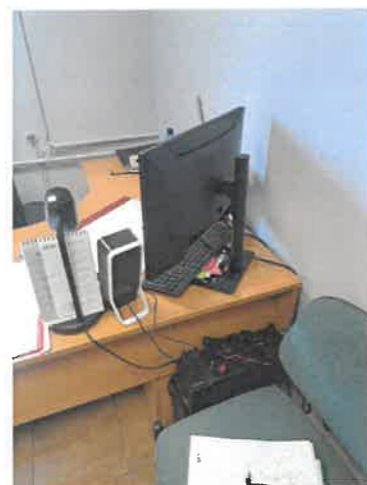
Pomieszczenie nr 9



Pomieszczenie nr 10



Pomieszczenie nr 10



Pomieszczenie nr 11



Pomieszczenie nr 11

Tytuł: PRACE REMONTOWE DOT. RAMPY, ELEWACJI, WYBRANYCH WEJŚĆ I POMIESZCZEŃ BIUROWYCH, WRAZ Z WYMIANĄ DRZWI, MONTAŻEM KLIMATYZATORÓW ORAZ REMONTEM CZĘŚCI INSTALACJI, ITP. W BUDYNKU POWIATOWEGO INSPEKTORATU WETERYNARII W GLIWICACH (UMOWA NR PIW.GL.FK.261.9.2024)		Inwestor: POWIATOWY INSPEKTORAT WETERYNARII W GLIWICACH, 44-100 GLIWICE, UL. KU DOŁOM 6 NIP: 631-22-15-570	
Lokalizacja: 44-100 GLIWICE, UL. KU DOŁOM 6. Działki nr: 374, 375. Obręb: Wójtowa Wieś		Kategoria budowlana: XI	Rejestr zabytków nr: -----
Temat: INWENTARYZACJA FOTOGRAFICZNA. POMIESZCZENIA I PIĘTRA		Skala: 1:100	Data.: SIERPIEŃ 2024 Nr. rys.: A.09
Projektował: mgr inż. arch. Wojciech Pyttel	215/19, SL-0641	Projekt, wykonawca dokumentacji: PRACOWNIA - WOJCIECH PYTTEL 44-100 GLIWICE, ul. DĄBROWSKIEGO 39/4 NIP: 631-102-23-14 REGON: 272620619 Tel.: 501270353 E-mail: wojciech.pyttel@wp.pl	
Projektował: mgr inż. Łukasz Żyła	-----		



Pomieszczenie nr 15



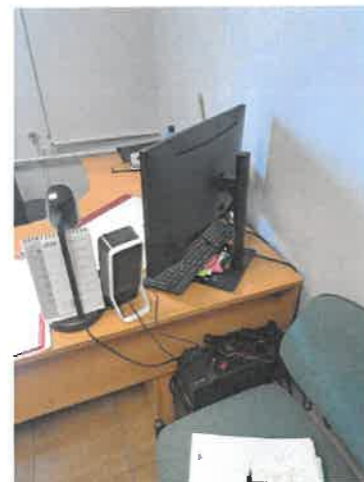
Pomieszczenie nr 15



Korytarz



Korytarz



Pomieszczenie nr 11



Pomieszczenie nr 11

Tytuł: PRACE REMONTOWE DOT. RAMPY, ELEWACJI, WYBRANYCH WEJŚĆ I POMIESZCZEŃ BIUROWYCH, WRAZ Z WYMIANĄ DRZWI, MONTAŻEM KLIMATYZATORÓW ORAZ REMONTEM CZĘŚCI INSTALACJI, ITP. W BUDYNKU POWIATOWEGO INSPEKTORATU WETERYNARII W GLIWICACH (UMOWA NR PIW.GL.FK.261.9.2024)		Inwestor: POWIATOWY INSPEKTORAT WETERYNARII W GLIWICACH, 44-100 GLIWICE, UL. KU DOŁOM 6 NIP: 631-22-15-570	
Lokalizacja: 44-100 GLIWICE, UL. KU DOŁOM 6. Działki nr: 374, 375. Obręb: Wójtowa Wieś		Kategoria budowlana: XI	Rejestr zabytków nr: -----
Temat: INWENTARYZACJA FOTOGRAFICZNA. POMIESZCZENIA I PIĘTRA		Branża: ARCHITEKTURA	
		Skala: 1:100	Data.: SIERPIEŃ 2024
			Nr. rys.: A.10
Projektował: mgr inż. arch. Wojciech Pyttel	215/19, SL-0641	Projekt, wykonawca dokumentacji: PRACOWNIA - WOJCIECH PYTTEL 44-100 GLIWICE, ul. DĄBROWSKIEGO 39/4 NIP:631-102-23-14 REGON: 272620619 Tel.: 501270353 E-mail: wojciech.pyttel@wp.pl	
Projektował: mgr inż. Łukasz Żyła	-----		



Elewacja północna



Elewacja północna



Elewacja zachodnia



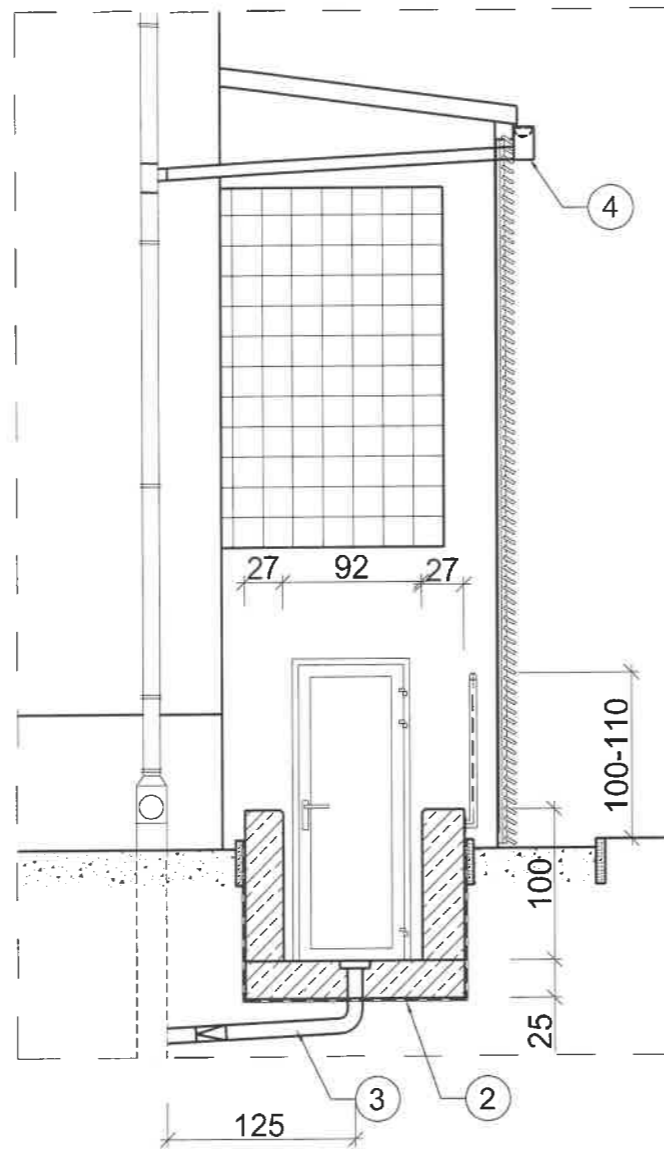
Elewacja zachodnia



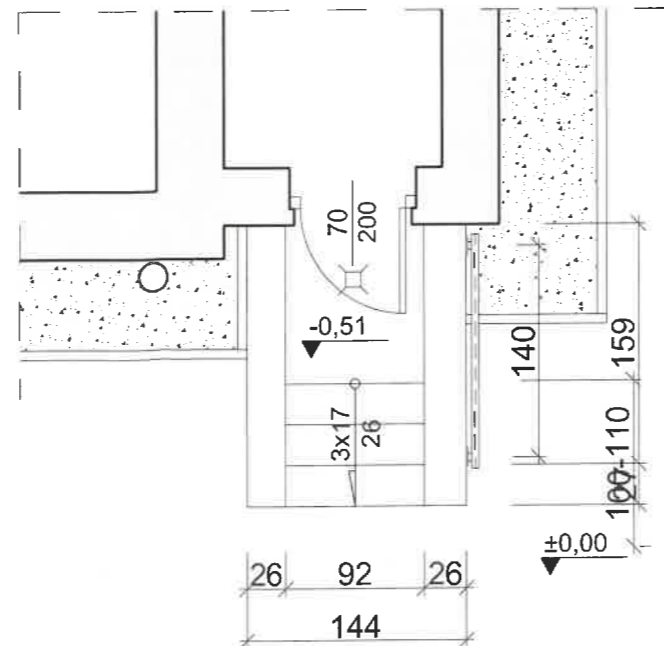
Elewacja północna / zachodnia

Tytuł: PRACE REMONTOWE DOT. RAMPY, ELEWACJI, WYBRANYCH WEJŚĆ I POMIESZCZEŃ BIUROWYCH, WRAZ Z WYMIANĄ DRZWI, MONTAŻEM KLIMATYZATORÓW ORAZ REMONTEM CZĘŚCI INSTALACJI, ITP. W BUDYNKU POWIATOWEGO INSPEKTORATU WETERYNARII W GLIWICACH (UMOWA NR PIW.GL.FK.261.9.2024)		Inwestor: POWIATOWY INSPEKTORAT WETERYNARII W GLIWICACH, 44-100 GLIWICE, UL. KU DOŁOM 6 NIP: 631-22-15-570	
Lokalizacja: 44-100 GLIWICE, UL. KU DOŁOM 6. Działki nr. 374, 375. Obręb: Wójtowa Wieś		Kategoria budowlana: XI	Rejestr zabytków nr: -----
Temat: INWENTARYZACJA FOTOGRAFICZNA. ELEWACJE		Skala: 1:100	Data: SIERPIEŃ 2024
Projektował: mgr inż. arch. Wojciech Pyttel 215/19, SL-0641			Nr. rys.: A.11
Projektował: mgr inż. Łukasz Żyła -----			Projekt, wykonawca dokumentacji: PRACOWNIA - WOJCIECH PYTTEL 44-100 GLIWICE, ul. DĄBROWSKIEGO 39/4 NIP: 631-102-23-14 REGON: 272620619 Tel.: 501270353 E-mail: wojciech.pyttel@wp.pl

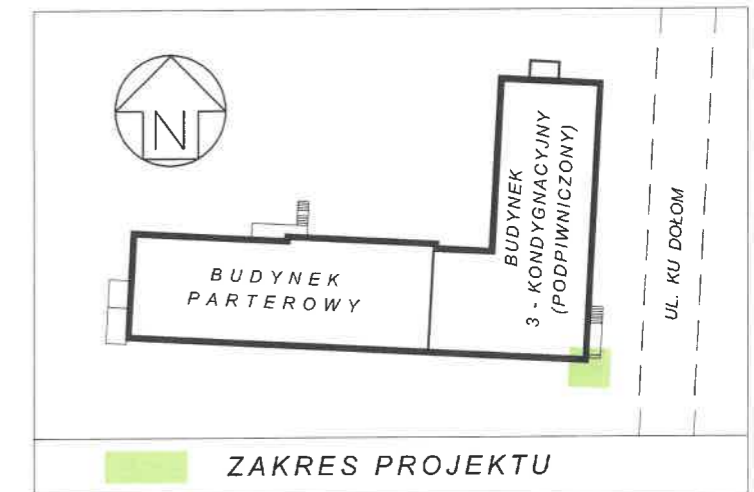
ELEWACJA POŁUDNIOWA (fragment)



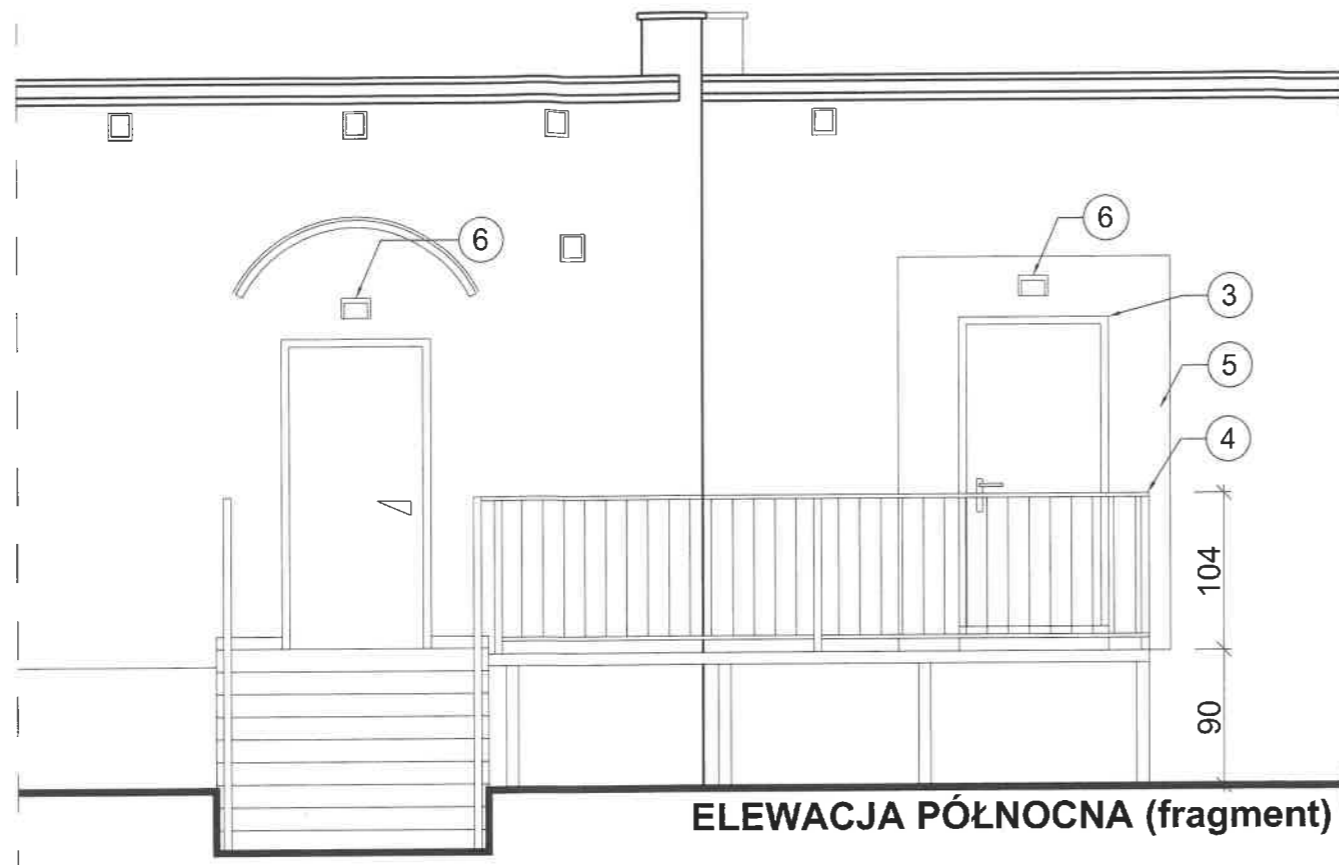
RZUT PARTERU (fragment)



1. Rozbiórka murków z cegły ceramicznej, pełnej. Demontaż płyty betonowej.
2. Wykonanie nowego zejścia w technologii betonu architektonicznego o gładkiej strukturze. Beton C25/30, wodoszczelny W8. Krawędzie frezowane. Powierzchnie betonu poniżej gruntu zabezpieczyć izolacją przeciwwodną. Płytę dolną wykonać w spadku do kratki odwadniającej. Poziom posadzki obniżyć względem progu drzwi o 2cm. Wysokość elementów żelbetowych (murka) wykonać ~30 cm nad poziomem otaczającego terenu. Zastosować balustradę stalową o wysokości 100-110cm względem terenu.
3. Płytę betonową wyposażyć w kratkę odwadniającą z odprowadzeniem wody do rury spustowej. Na odcinku kratka - rura sustowa założyć klapę zwrotną.
4. Przedłużenie rynny poprzez zastosowanie kosza zbiorczego z blachy stalowej i odprowadzenie wody deszczowej do istniejącej rury spustowej

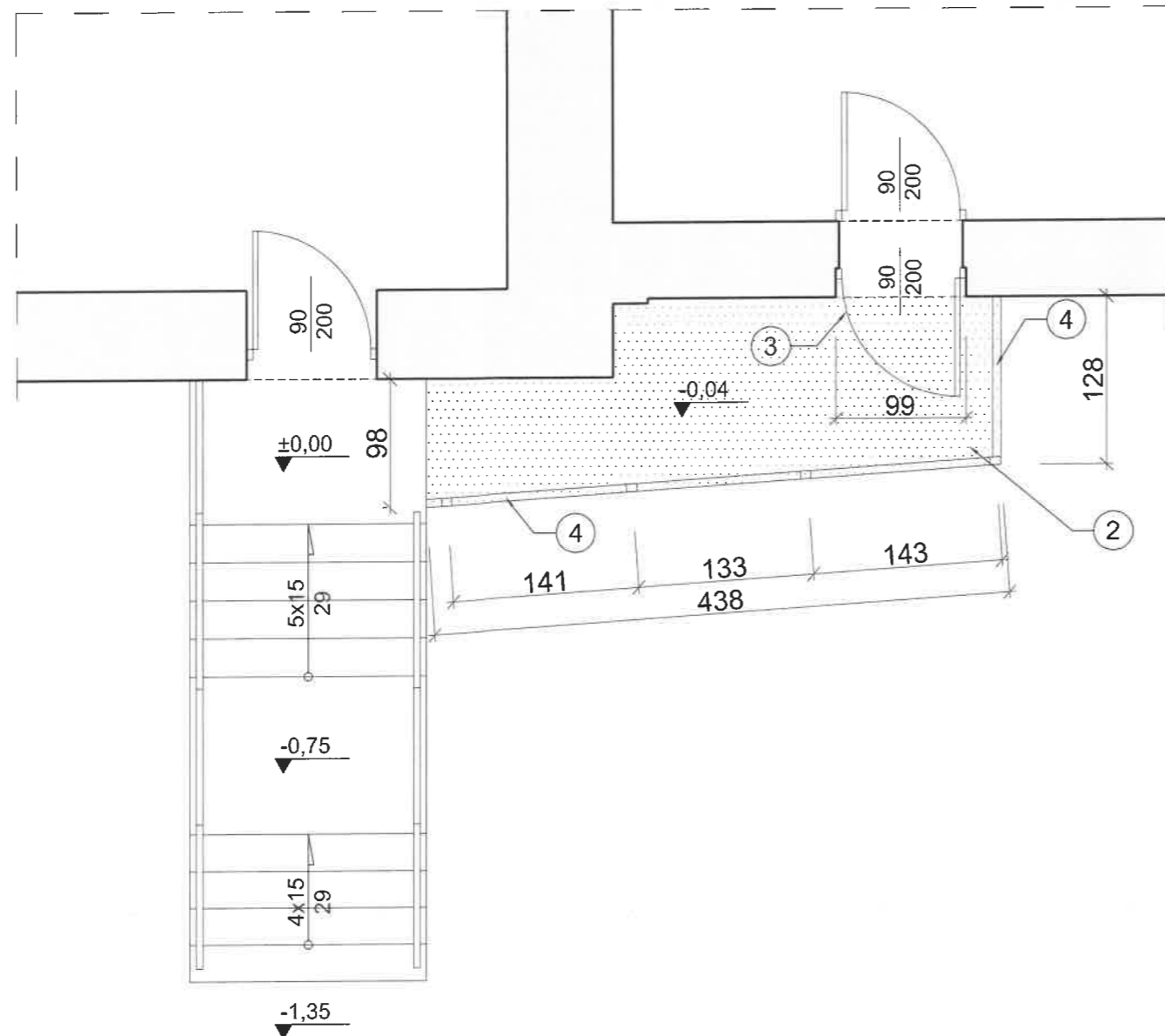


Tytuł: PRACE REMONTOWE DOT. RAMPY, ELEWACJI, WYBRANYCH WEJŚĆ I POMIESZCZEŃ BIUROWYCH, WRAZ Z WYMIANĄ DRZWI, MONTAŻEM KLIMATYZATORÓW ORAZ REMONTEM CZĘŚCI INSTALACJI, ITP. W BUDYNKU POWIATOWEGO INSPEKTORATU WETERYNARII W GLIWICACH (UMOWA NR PIW.GL.FK.261.9.2024)		Inwestor: POWIATOWY INSPEKTORAT WETERYNARII W GLIWICACH, 44-100 GLIWICE, UL. KU DOŁOM 6 NIP: 631-22-15-570	
Lokalizacja: 44-100 GLIWICE, UL. KU DOŁOM 6. Działki nr: 374, 375. Obręb: Wójtowa Wieś		Kategoria budowlana: XI	Rejestr zabytków nr: -----
Temat: PROJEKT. WEJŚCIE TECHNICZNE OD STRONY POŁUDNIOWEJ		Branża: ARCHITEKTURA	
Projektował: mgr inż. arch. Wojciech Pyttel	215/19, SL-0641	Skala: 1:50	Data.: SIERPIEŃ 2024
Projektował: mgr inż. Łukasz Żyła	-----		Nr. rys.: A.12
		Projekt, wykonawca dokumentacji: PRACOWNIA - WOJCIECH PYTTEL 44-100 GLIWICE, ul. DĄBROWSKIEGO 39/4 NIP: 631-102-23-14 REGON: 272620619 Tel.: 501270353 E-mail: wojciech.pyttel@wp.pl	



ELEVACJA PÓLNOCNA (fragment)

RZUT PARTERU (fragment)



ZAKRES PRAC:

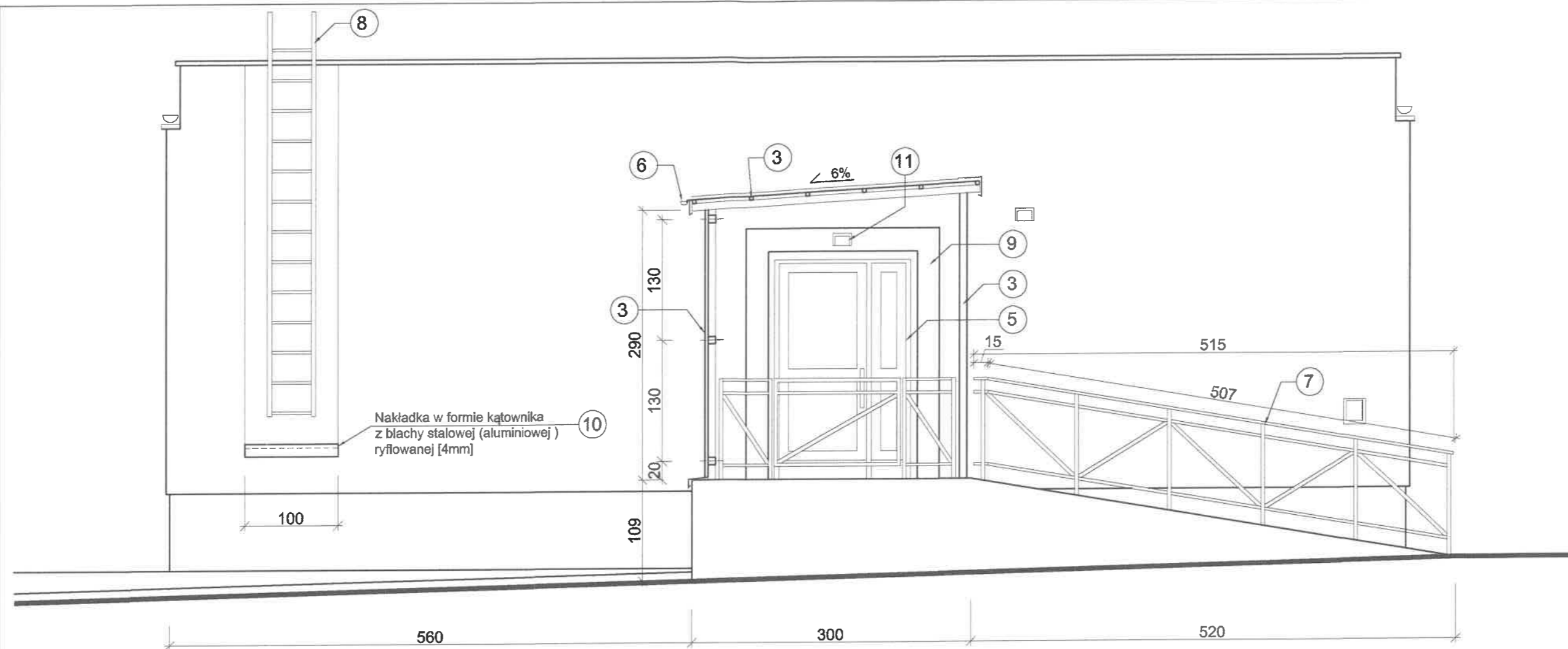
1. Demontaż stolarki drzwiowej, oprawy oświetleniowej nad drzwiami, krat stalowych
2. Wykonanie nowej warstwy podestu: Powierzchnię betonową pochylni oczyścić stalowymi szczotkami lub przez piaskowanie ze starych powłok oraz wyrównać i dokładnie odkurzyć. Uzupelnienie ubytków, również od spodu płyty. Wykonać nowa warstwę wierzchnią, antypoślizgową na bazie mas dwuskładnikowych, grubopowłokowych o wysokiej odporności mechanicznej, kolor ciemno szary/grafitowy. W przygotowaniu podłoża, podkładu, warstwy wierzchniej i dodatków antypoślizgowych, należy bezwzględnie stosować rozwiązania jednego producenta, systemowe
3. Montaż drzwi aluminiowych o szerokości przejścia 90x200. Drzwi w klasie antywłamaniowości minimum RC3. Kolor 9006. Drzwi pełne. Pochwyty bezpieczny, zawiasy potrójne. Profil ciepły
4. Malowanie i naprawa całej balustrady farbą antykorozyjną (kolorystyka wg ustaleń i opisu)
5. Odtworzenie, uzupełnienie tynku w obrębie ościeża oraz w pasie ~40cm wokół drzwi
6. Nowa oprawa zewnętrzna wg branży elektrycznej (ujednolicona, IP 65)
7. Wykonanie nawiewu (zabezpieczonego wg opisu) do pomieszczenia kotłowni, minimum 30cm nad poziomem posadzki.



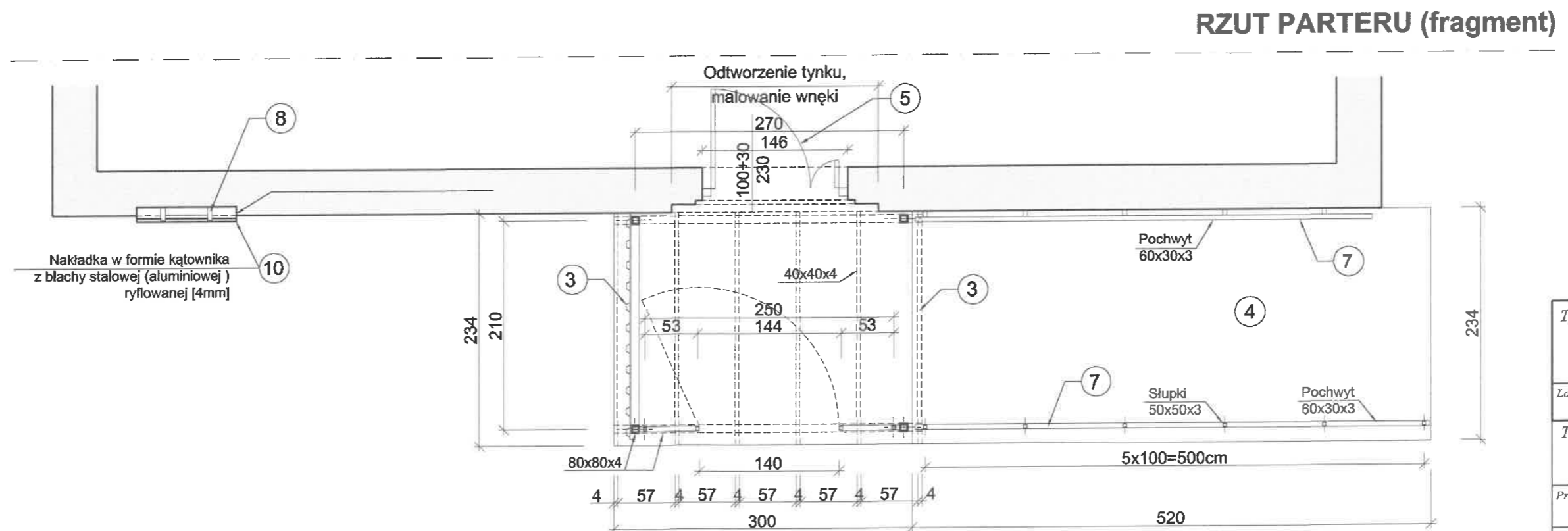
Tytuł: PRACE REMONTOWE DOT. RAMPY, ELEWACJI, WYBRANYCH WEJŚĆ I POMIESZCZEŃ BIUROWYCH, WRAZ Z WYMIANĄ DRZWI, MONTAŻEM KLIMATYZATORÓW ORAZ REMONTEM CZĘŚCI INSTALACJI, ITP. W BUDYNKU POWIATOWEGO INSPEKTORATU WETERYNARII W GLIWICACH (UMOWA NR PIW.GL.FK.261.9.2024)		Investor: POWIATOWY INSPEKTORAT WETERYNARII W GLIWICACH, 44-100 GLIWICE, UL. KU DOŁOM 6 NIP: 631-22-15-570	
Lokalizacja: 44-100 GLIWICE, UL. KU DOŁOM 6. Działki nr: 374, 375. Obręb: Wójtowa Wieś		Kategoria budowlana: XI	Rejestr zabytków nr: -----
Temat: PROJEKT. WEJŚCIE OD STRONY PÓLNOCNEJ		Branża: ARCHITEKTURA	Skala: 1:50
Data: SIERPIEŃ 2024		Nr. rys.: A.13	
Projektował: mgr inż. arch. Wojciech Pyttel	215/19, SL-0641	Projekt, wykonawca dokumentacji: PRACOWNIA - WOJCIECH PYTTEL 44-100 GLIWICE, ul. DĄBROWSKIEGO 39/4 NIP:631-102-23-14 REGON: 272620619 Tel.: 501270353 E-mail: wojciech.pyttel@wp.pl	
Projektował: mgr inż. Łukasz Żyła	-----	-----	

ZAKRES PRAC:

1. Demontaż zadasz balustrad, obróbk
2. Demontaż stolarki
3. Wykonanie nowę stalowe, profil zam poprzeczne stalow strony północnej z
4. Wykonanie nowę szcztokami lub prz Wykonać nowa wa grubopowłokowycl przygotowaniu poc bezwzględnie stos
5. Montaż drzwi alur antywłamaniowśc pełny. Pochwyt be blachą stalową wy
6. Orynowanie - ryn
7. Balustrada stalow (w kolorze grafitow
8. Malowanie drabiny
9. Odtworzenie, uzup
10. Istniejące wejście i stalowej ryflowane
11. Nowa oprawa zew

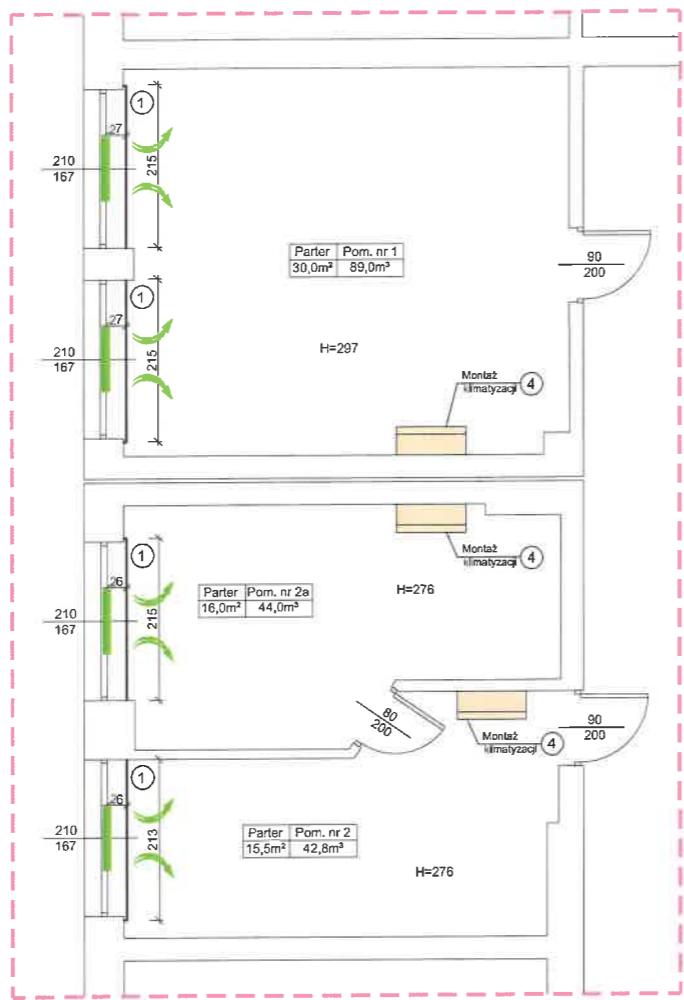


ELEWACJA ZACHODNIA (fragment)



RZUT PARTERU (fragment)

Tytuł:	PRACE REMONTOWE DOT. RAMPY, EL I POMIESZCZEŃ BIUROWYCH, WRAZ Z KLIMATYZATORÓW ORAZ REMONTU W BUDYNKU POWIATOWEGO INSPEKTOR (UMOWA NR PIW.GL.F
Lokalizacja:	44-100 GLIWICE, UL. KU DOŁOŃ Działki nr: 374, 375. Obręb: Wójt
Temat:	PROJEKT WEJŚCIE OD STRONY :
Projektował:	mgr inż. arch. Wojciech Pyttel
Projektował:	mgr inż. Łukasz Żyła



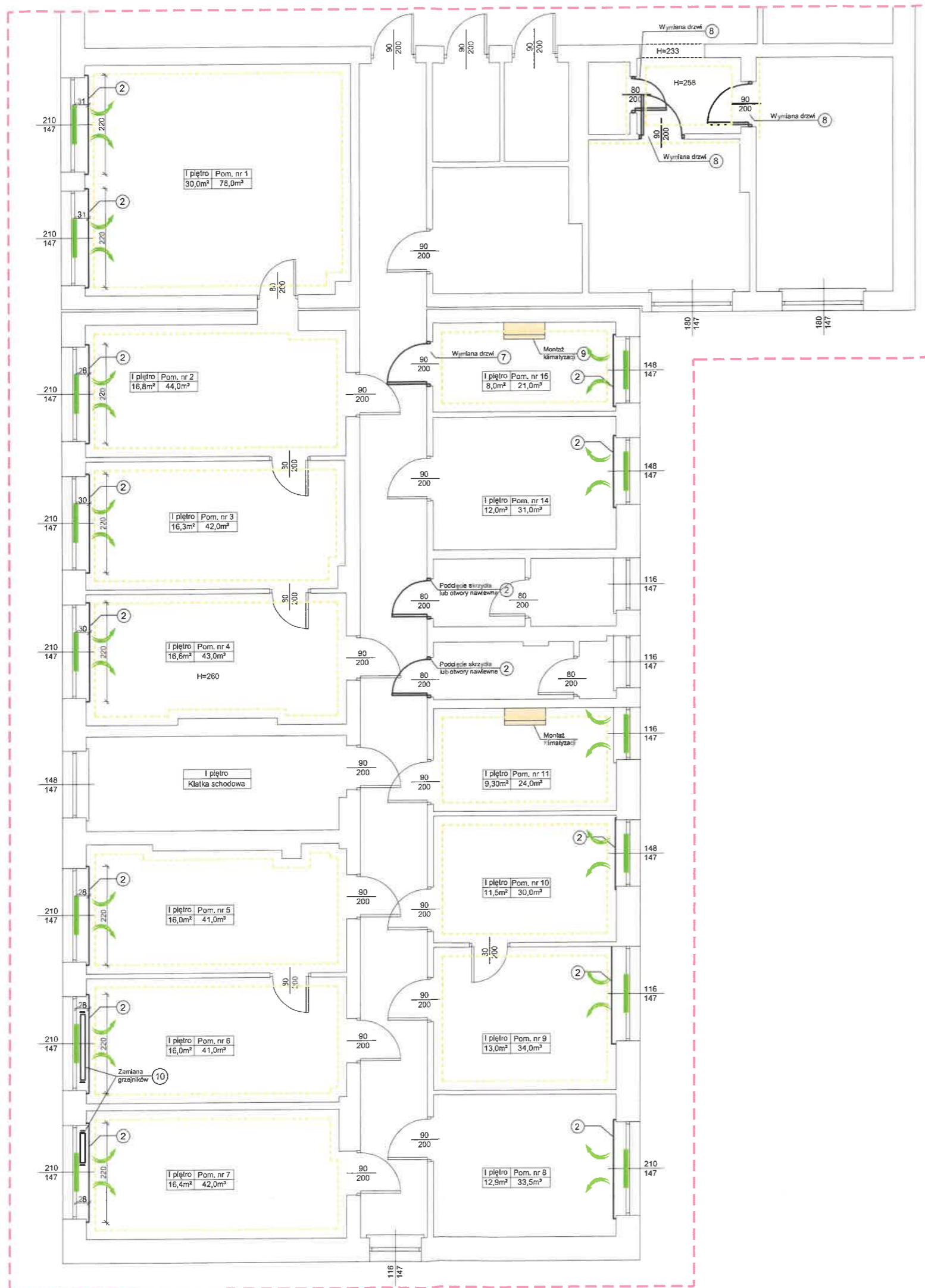
ZAKRES PRAC:

1. Wykonanie nakładek na parapety w pomieszczeniach wskazanych na rzucie. Zastosować parapety komorowe 8mm, w kolorze jasno szarym. Zastosować zaślepki.
2. Wymiana drzwi do piwnicy na klatce schodowej parteru. Drzwi techniczne EI30, szerokość przejścia 90x200cm. Obróbka tynkarska, gruntowanie, 2-krotne malowanie zgodnie ze schematem rysunkowym.
3. Korekta drzwi wejściowych do budynku - wymiana dolnego i górnego panelu drzwiowego. Górny element szyba bezpieczna, przezierna. Dolny panel pełny, tzw. ciepły. Wymiana okucia drzwiowego - klamka, zamek.
4. Montaż klimatyzatorów zgodnie z opracowaniem branżowym.



5. Montaż nowych nawiewników okiennych w kolorze białym

Tytuł: PRACE REMONTOWE DOT. RAMPY, ELEWACJI, WYBRANYCH WEJŚĆ I POMIESZCZEŃ BIUROWYCH, WRAZ Z WYMIANĄ DRZWI, MONTAŻEM KLIMATYZATORÓW ORAZ REMONTEM CZĘŚCI INSTALACJI, ITP. W BUDYNKU POWIATOWEGO INSPEKTORATU WETERYNARII W GLIWICACH (UMOWA NR PIW.GL.FK.261.9.2024)		Investor: POWIATOWY INSPEKTORAT WETERYNARII W GLIWICACH, 44-100 GLIWICE, UL. KU DOŁOM 6 NIP: 631-22-15-570	
Lokalizacja: 44-100 GLIWICE, UL. KU DOŁOM 6. Działki nr: 374, 375. Obręb: Wójtowa Wieś		Kategoria budowlana: XI Rejestr zabytków nr: -----	
Temat: PROJEKT. RZUT PARTRU (FRAGMENT)		Branża: ARCHITEKTURA	
Skala: 1:100		Data: SIERPIEŃ 2024	
Nr. rys.: A.15		Projekt, wykonawca dokumentacji: PRACOWNIA - WOJCIECH PYTTEL 44-100 GLIWICE, ul. DĄBROWSKIEGO 39/4 NIP:631-102-23-14 REGON: 272620619 Tel.: 501270353 E-mail: wojciech.pyttel@wp.pl	
Projektował: mgr inż. arch. Wojciech Pyttel 215/19, SL-0641		Wykonął: mgr inż. Łukasz Żyła -----	

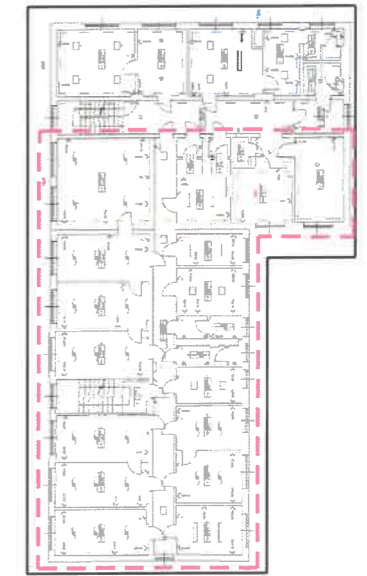


ZAKRES PRAC:

- Demontaż starych, zniszczonych koryt kablowych, zwłaszcza tych które są nieużytkowane. Usunięcie zbędnego okablowania. Prace zgodnie z wytycznymi projektu instalacji elektrycznej.
- Wykonanie nakładek na parapety w pomieszczeniach wskazanych na rzucie. Zastosować parapety komorowe 8mm, w kolorze jasno szarym. Zastosować zaślepki.
- Wymiana istniejącego osprzętu elektrycznego (gniazda, włączniki, itp) zgodnie z wytycznymi branży elektrycznej.
- Wykonanie nowych punktów elektrycznych zgodnie z projektem elektrycznym, poprowadzenie koryt instalacyjnych dwudzielnych z rozdzielną instalacji elektrycznej i niskoprądowej. Nowe punkty zasilane bezpośrednio z rozdzielni elektrycznej. Główne koryta kablowe w przestrzeni sufitu podwieszanego w korytarzu z rozejściem do poszczególnych pomieszczeń biurowych.
- Naprawa tynków poprzez uzupełnienie ubytków, wypełnienie spęknięć, ewentualne akrylowanie naroży. Gruntowanie, 2-krotne malowanie pomieszczeń zgodnie ze schematem rysunkowym. Sufity w kolorze białym, ściany w kolorze jasnobezowym / jasnoszarym.
- W sanitariatach zamontować dodatkowe otwory wentylacyjne lub wykonać podcięcie skrzydeł drzwiowych.
- Wymiana drzwi do pomieszczenia nr 15, drzwi w klasie C, posiadające bolce antywyważeniowe, samozamykacz. Odporność ogniowa EI30. Obróbka tynkarska, gruntowanie, 2-krotne malowanie zgodnie ze schematem rysunkowych.
- Demontaż i montaż nowych drzwi o szerokości przejścia 90x200 - 2szt, 80x200 - 1szt. Drzwi drewniane, płytowe, kolor dostosować do drzwi istniejących na korytarzu. Obróbka tynkarska, gruntowanie, 2-krotne malowanie zgodnie ze schematem rysunkowych.
- Montaż klimatyzatorów zgodnie z opracowaniem branżowym.
- Zamiana istniejących grzejników pomiędzy pomieszczeniami nr 6 i 7.

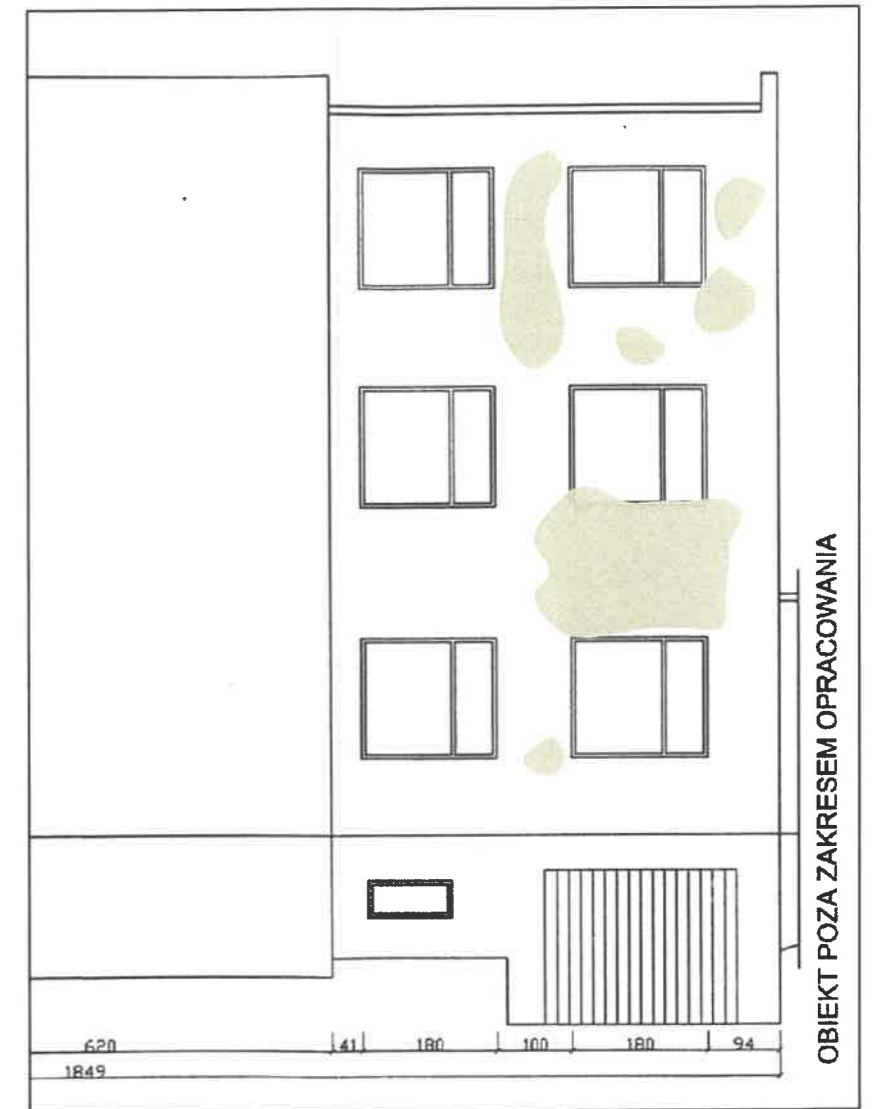
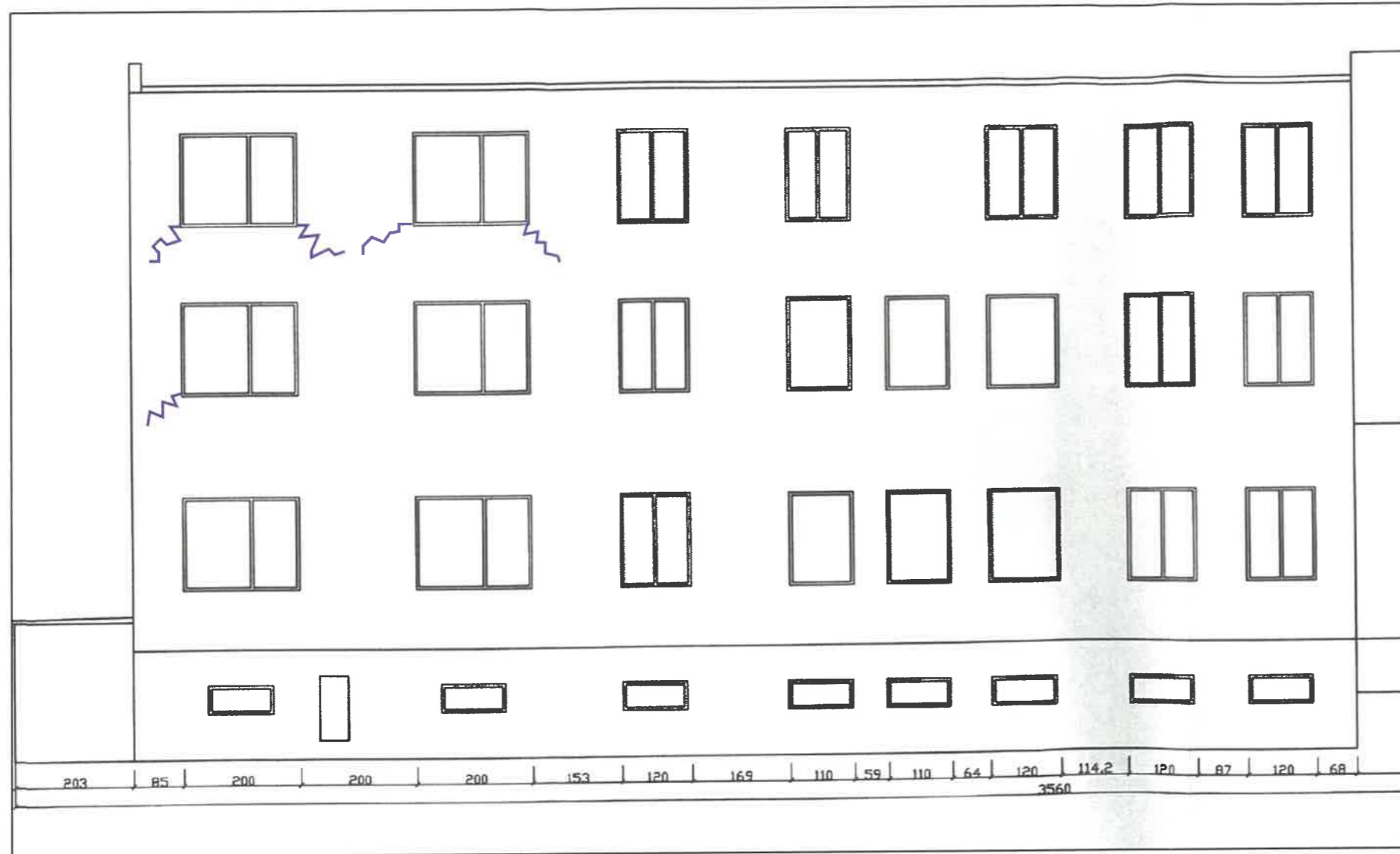


- Montaż nowych nawiewników okiennych w kolorze białym





----- Zakres opracowania

Tytuł: PRACE REMONTOWE DOT. RAMPY, ELEWACJI, WYBRANYCH WEJŚĆ I POMIESZCZEŃ BIUROWYCH, WRAZ Z WYMIANĄ DRZWI, MONTAŻEM KLIMATYZATORÓW ORAZ REMONTEM CZĘŚCI INSTALACJI, ITP. W BUDYNKU POWIATOWEGO INSPEKTORATU WETERYNARII W GLIWICACH (UMOWA NR PIW.GL.FK.261.9.2024)		Investor: POWIATOWY INSPEKTORAT WETERYNARII W GLIWICACH, 44-100 GLIWICE, UL. KU DOŁOM 6 NIP: 631-22-15-570	
Lokalizacja: 44-100 GLIWICE, UL. KU DOŁOM 6. Działki nr: 374, 375. Obręb: Wójtowa Wieś		Kategoria budowlana: X1	Rejestr zabytków nr: -----
		Branża: ARCHITEKTURA	
Temat: PROJEKT. RZUT I PIĘTRA (FRAGMENT)		Skala: 1:100	Data: SIERPIEŃ 2024
		Nr. rys.: A.16	
Projektował: mgr inż. arch. Wojciech Pyttel	215/19, SL-0641	Projekt, wykonawca dokumentacji: PRACOWNIA - WOJCIECH PYTTEL 44-100 GLIWICE, ul. DĄBROWSKIEGO 39/4 NIP:631-102-23-14 REGON: 272620619 Tel.: 501270353 E-mail: wojciech.pyttel@wp.pl	
Wykonał: mgr inż. Łukasz Żyła	-----		



OBIEKT POZA ZAKRESEM OPRACOWANIA

LEGENDA:

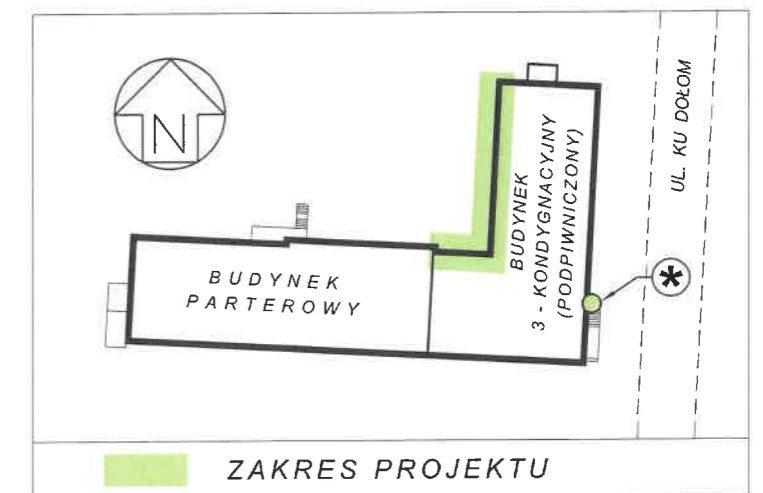
-  Pęknięcia i rysy na elewacji
-  Zakres uszkodzenia tynku elewacyjnego



ZAKRES PRAC:

1. Przygotowanie powierzchni
Usunięcie luźnych fragmentów tynku, brudu, kurzu za pomocą szczotki drucianej lub myjki ciśnieniowej (w przypadku obecności grzybów lub pleśni, zastosować środek grzybobójczy). Powierzchnie ususzyć.
2. Naprawa pęknięć
Wypełnienie pęknięć: Użyć elastycznej masy naprawczej lub specjalnej zaprawy do naprawy tynków. Masę należy nałożyć równomiernie wzdłuż pęknięcia, lekko wciskając ją w szczelinę. Na większe pęknięcia nałożyć siatkę z włókna szklanego, aby zapobiec dalszemu pękaniu. Po wyschnięciu masy naprawczej, wygładzić powierzchnię papierem ściernym lub pacą, aby uzyskać równą powierzchnię.
3. Naprawa uszkodzeń styropianu
W przypadku głębokich uszkodzeń należy usunąć uszkodzoną część styropianu. Wypełnić powstałe ubytki nowym kawałkiem styropianu, który należy odpowiednio przyciąć i przykleić za pomocą kleju do styropianu. Wygładzić powierzchnię styropianu, aby była równa z otaczającą ją powierzchnią.
4. Nakładanie nowej warstwy zewnętrznej
Nałożyć grunt na całą powierzchnię naprawy, aby poprawić przyczepność nowej warstwy tynku. Nałożyć nową warstwę tynku silikonowego zgodnie z zaleceniami producenta. Ważne jest, aby nowa warstwa była dobrze zintegrowana z istniejącą powierzchnią. Po wyschnięciu tynku (zgodnie z zaleceniami producenta), można przystąpić do malowania elewacji farbą elewacyjną, która jest odporna na warunki atmosferyczne.



Zakres "*"



Tytuł: PRACE REMONTOWE DOT. RAMPY, ELEWACJI, WYBRANYCH WEJŚĆ I POMIESZCZEŃ BIUROWYCH, WRAZ Z WYMIANĄ DRZWI, MONTAŻEM KLIMATYZATORÓW ORAZ REMONTEM CZĘŚCI INSTALACJI, ITP. W BUDYNKU POWIATOWEGO INSPEKTORATU WETERYNARIJ W GLIWICACH (UMOWA NR PIW.GL.FK.261.9.2024)		Inwestor: POWIATOWY INSPEKTORAT WETERYNARIJ W GLIWICACH, 44-100 GLIWICE, UL. KU DOŁOM 6 NIP: 631-22-15-570	
Lokalizacja: 44-100 GLIWICE, UL. KU DOŁOM 6. Działki nr: 374, 375. Obręb: Wójtowa Wieś		Kategoria budowlana: XI	Rejestr zabytków nr: -----
Temat: PROJEKT. ELEWACJE (FRAGMENT)		Skala: 1:100	Data.: SIERPIEŃ 2024
Projektował: mgr inż. arch. Wojciech Pyttel	215/19, SL-0641		Nr. rys.: A.17
Wykonał: mgr inż. Łukasz Żyła	-----		Projekt, wykonawca dokumentacji: PRACOWNIA - WOJCIECH PYTTEL 44-100 GLIWICE, ul. DĄBROWSKIEGO 39/4 NIP:631-102-23-14 REGON: 272620619 Tel.: 501270353 E-mail: wojciech.pyttel@wp.pl