

+NAZWA I ADRES INWESTORA:



ZARZĄD POWIATU WOŁOMIŃSKIEGO  
ul Prądzyńskiego 3  
05-200 Wołomin

NAZWA I ADRES JEDNOSTKI PROJEKTOWANIA:



Projekt  
Biuro Projektów Drogowych

Szydłowski Piotr, Biuro Projektów Drogowych  
"TMP PROJEKT"  
ul. Krzyżówki 3 lok. U3  
03-193 Warszawa  
tel. 506-426-712

NAZWA OBIEKTU BUDOWLANEGO:

Rozbudowa drogi powiatowej nr 4311W (ul. Słoneczna) na odcinku od działki ew. nr 319/10 obręb 0016-Rżyska do ronda w miejscowości Stary Kraszew na połączeniu ulic Radzymińska, Świętojańska i Jana Pawła II, gmina Radzymin i Klembów

ADRES:

woj. mazowieckie, powiat wołomiński, gm. Radzymin, gm. Klembów

KOD CPV:

45232310-8 - Roboty budowlane w zakresie linii telefonicznych

KATEGORIA OBIEKTU BUDOWLANEGO

KATEGORIA XXVI

STADIUM:

PROJEKT BUDOWLANY

TYTUŁ OPRACOWANIA

Projekt przebudowy sieci teletechnicznej Orange Polska S.A.

NR TOMU:

II.4.1

OPRACOWUJĄCY:

Stanowisko	Imię i Nazwisko	Specjalność i nr uprawnień	Podpis
Projektant	mgr inż. Piotr Dudek	telekomunikacyjna MAP/0249/PWOT/06	

DATA OPRACOWANIA:

MARZEC 2020

~~Orange Polska S.A.~~

Zarządzanie Zasobami Sieci i IT  
Dział Zarządzania Zasobami Infrastruktury  
i Obsługi Klienta w Łodzi  
św. Barbary 2 00-686 Warszawa

EGZEMPLARZ NR 1/2

Projekt uzgodniono bez uwag

Nr...26511/TTISILU/P/2020/BS

24.06.2020

Data

Podpis

## SPIS ZAWARTOŚCI

<b>I. OPIS TECHNICZNY .....</b>	<b>3</b>
<b>1. WSTĘP .....</b>	<b>3</b>
1.1. Opis ogólny inwestycji .....	3
1.2. Przedmiot opracowania .....	3
1.3. Podstawa opracowania .....	3
1.3.1. Podstawa formalna .....	3
1.3.2. Użytkownik .....	4
1.3.3. Przepisy, .....	4
1.3.4. Normy .....	4
<b>2. OPIS STANU ISTNIEJĄCEGO .....</b>	<b>5</b>
<b>3. ROZWIĄZANIA PROJEKTOWE .....</b>	<b>5</b>
3.1. Zakres przebudowy .....	6
3.2. Rozwiązania projektowe sieci Orange Polska S.A. ....	6
3.2.1. Zabezpieczenie istniejących kabli .....	6
3.2.2. Demontaże .....	6
3.3. Rozwiązania projektowe sieci N3NET Sp. z o.o. ....	7
3.3.1. Przebudowa sieci napowietrznej .....	7
3.3.2. Demontaże .....	7
<b>4. UWAGI I ZALECENIA KOŃCOWE .....</b>	<b>7</b>
<b>5. ZESTAWIENIA TABELARYCZNE .....</b>	<b>8</b>
5.1.1. Zestawienie podstawowych materiałów Orange .....	8
5.1.2. Zestawienie podstawowych materiałów N3NET Sp. z o.o. ....	9
<b>II. KOPIE DOKUMENTÓW I OŚWIADCZENIA .....</b>	<b>10</b>
1. Warunki techniczne Orange Polska. ....	11
2. Kserokopia uprawnień .....	15
3. Kserokopia zaświadczeń z MOIIB .....	17
4. Oświadczenie .....	18
<b>III. RYSUNKI .....</b>	<b>22</b>

Rys nr 1 Plan orientacyjny

Rys nr 2.1 - 2.5 Plan sytuacyjny

Rys nr 3.1 Schemat przebudowy kabli

# I. OPIS TECHNICZNY

## 1. WSTĘP

### 1.1. Opis ogólny inwestycji

W ramach zadania pn. „Rozbudowa drogi powiatowej nr 4311W (ul. Słoneczna) na odcinku od działki ew. nr 319/10 obręb 0016-Rżyska do ronda w miejscowości Stary Kraszew na połączeniu ulic Radzymińska, Świętojańska i Jana Pawła II, gmina Radzymin i Klembów” wykonywanego dla Powiatu Wołomińskiego wystąpi konieczność wykonania prac zabezpieczenia i przebudowy sieci i urządzeń telekomunikacyjnych.

Teren przewidziany do przebudowy drogi jest uzbrojony w infrastrukturę telekomunikacyjną. W zakresie opracowania występuje sieć teletechniczna kablowa eksploatowana przez Orange Polska S.A oraz kabel światłowodowy napowietrzny wraz ze słupami teletechnicznymi własności N3net Sp. z o.o. Istniejące urządzenia telekomunikacyjne kolidują z przebudową drogi, dlatego należy je zabezpieczyć oraz przebudować poza obszar planowanej drogi oraz obiektów towarzyszących.

**Prace budowlane prowadzone będą na podstawie prawomocnej decyzji ZRID.** Właścicielem terenu będzie starostwo powiatowe w Wołominie.

### 1.2. Przedmiot opracowania

Przedmiotem niniejszego opracowania jest projekt budowlany w branży teletechnicznej dotyczący zabezpieczenia istniejącej sieci teletechnicznej kablowej własności firmy Orange Polska S.A oraz przebudowy istniejącej infrastruktury teletechnicznej napowietrznej własności firmy N3net Sp. z o.o. Przebudowa podyktowana jest koniecznością usunięcia kolizji z projektowanym układem drogowym.

Wraz z przebudową słupów istniejący kabel światłowodowy własności firmy N3net Sp. z o.o zostanie przełożony na nowe słupy bez konieczności przecinania kabli.

Lokalizację przedmiotu zamówienia objętego projektem przedstawiono na planie orientacyjnym Rys.1.

### 1.3. Podstawa opracowania

#### 1.3.1. Podstawa formalna

Podstawę opracowania stanowią;

- Umowa zawarta z Inwestorem tj. Powiatem Wołomińskim, ul. Prądyńskiego 3, 05-200 Wołomin a Biurem Projektów Drogowych TMP Projekt, ul. Krzyżówki 3 lok U3, 03-193 Warszawa.

- Wizja lokalna w terenie.
- Warunki techniczne podane przez Orange Polska S.A
- Ustalenia dokonane z Użytkownikiem obiektu
- Ustalenia i uzgodnienia międzybranżowe
- Polskie Normy i przepisy Branżowe

### 1.3.2. Użytkownik

Użytkownikami przedmiotowej infrastruktury sieci teletechnicznej są:

- kable miedziane doziemne: Orange Polska S.A. ul. Brzeska 24, 03-737 Warszawa.
- słupy teletechniczne i kabel światłowodowy napowietrzny: N3net Sp. z o.o. ul. Modlińska 61 03-199 Warszawa bok@n3net.pl

### 1.3.3. Przepisy,

**(tekst jedn. Dz.U.2018.1202, z późn. zm.)** Ustawa z dnia 7 lipca 1994 r. - Prawo budowlane.

**Dz. U. Nr 0, poz. 463** Rozp. Ministra Transportu, Budownictwa i Gospodarki Morskiej z dnia 25 kwietnia 2012 r. w sprawie ustalania geotechnicznych warunków posadawiania obiektów budowlanych

**Dz. U. 2003 Nr 47 poz. 401** Rozporządzenie Ministra Infrastruktury z dnia 6 lutego 2003 r. w sprawie bezpieczeństwa i higieny pracy podczas wykonywania robót budowlanych.

**Dz. U. Nr 0 poz. 462** Rozporządzenie Ministra Infrastruktury z dnia 25 kwietnia 2012 r. w sprawie szczegółowego zakresu i formy projektu budowlanego

**Dz. U. 2005 Nr 219 poz. 1864** Rozporządzenie Ministra Infrastruktury z dnia 26 października 2005 r. w sprawie warunków technicznych, jakim powinny odpowiadać telekomunikacyjne obiekty budowlane i ich usytuowanie

**Dz. U. 2004 nr 202 poz. 2072** Rozporządzenie Ministra Infrastruktury z dnia 2 września 2004 r. w sprawie szczegółowego zakresu i formy dokumentacji projektowej, specyfikacji technicznych wykonania i odbioru robót budowlanych oraz programu funkcjonalno-użytkowego

**Dz. U. 1999 nr 43 poz. 430** Rozp. Ministra Transportu i Gospodarki Morskiej z dnia 2 marca 1999 r. w sprawie warunków technicznych, jakim powinny odpowiadać drogi publiczne i ich usytuowanie

### 1.3.4. Normy

Wszystkie czynności związane z przebudową sieci teletechnicznych należy wykonać zgodnie z obowiązującymi przepisami prawa, wytycznymi wskazanymi przez Orange Polska S.A. W kwestiach nieuregulowanych należy postępować zgodnie z aktualnymi normami zakładowymi Orange:

**ZN-OPL-004/15** Telekomunikacyjne linie kablowe. Zbliżenia i skrzyżowania z innymi obiektami budowlanymi. Wymagania i badania.

**ZN-OPL-010/16** Telekomunikacyjne sieci miejscowe. Osprzęt dla telekomunikacyjnych linii kablowych napowietrznych. Wymagania i badania.

**ZN-OPL-011/96** Telekomunikacyjna kanalizacja kablowa. Ogólne wymagania techniczne.

**ZN-OPL-012/15** Telekomunikacyjna kanalizacja kablowa. Kanalizacja pierwotna i rurociągi kablowe. Wymagania i badania

**ZN-OPL-022/15** Telekomunikacyjna kanalizacja kablowa. Przywieszki identyfikacyjne. Wymagania i badania.

**ZN-OPL-023/16** Telekomunikacyjna kanalizacja kablowa. Studnie kablowe. Wymagania i badania.

**ZN-OPL-025/16** Telekomunikacyjne linie kablowe. Taśmy ostrzegawcze i ostrzegawczo-lokalizacyjne. Wymagania i badania

**ZN-OPL-030/05** Telekomunikacyjne sieci miejscowe. Łączniki żył. Wymagania i badania.

**ZN-OPL-029/15** Telekomunikacyjne sieci miejscowe. Kable telekomunikacyjne symetryczne o żyłach miedzianych. Kable i przewody krosowe. Wymagania i badania.

**ZN-OPL-036/15** Telekomunikacyjne sieci miejscowe. Urządzenia ochrony ludzi i sieci telekomunikacyjnej przed przepięciami i przetężeniami. Wymagania i badania.

**ZN-OPL-037/10** Telekomunikacyjne sieci miejscowe. Systemy uziemiające telekomunikacyjnych obiektów budowlanych. Wymagania i badania.

## **2. OPIS STANU ISTNIEJĄCEGO**

Inwestycja położona jest na terenie województwa mazowieckiego w powiecie wołomińskim, w gminie Radzymin, w miejscowości Rżyska i Stary Kraszew. Początkiem opracowania jest rejon ul. Boryny w m. Rżyska. Koniec opracowania znajduje się przed rondem w m. Stary Kraszew.

Teren przewidziany do przebudowy drogi jest uzbrojony w infrastrukturę telekomunikacyjną.

W zakresie opracowania występuje sieć teletechniczna doziemna wraz z słupkami kablowymi eksploatowana przez Orange Polska S.A, napowietrzna sieć teletechniczna z kablem światłowodowym eksploatowana przez N3net Sp. z o.o. Wzdłuż projektowanej drogi ułożony jest nieczynny kabel TKM 50x4x0,9 własności Orange Polska.

Istniejące kable ziemne i słupy teletechniczne kolidują z przebudową drogi, dlatego należy je zabezpieczyć i przebudować poza obszar planowanej drogi oraz obiektów towarzyszących.

## **3. ROZWIĄZANIA PROJEKTOWE**

Przedmiotem opracowania w branży teletechnicznej jest projekt dotyczący zabezpieczenia istniejącej sieci teletechnicznej kablowej Orange Polska S.A. oraz przebudowy istniejącej infrastruktury teletechnicznej napowietrznej własności firmy N3net Sp. z o.o. Przebudowa podyktowana jest koniecznością usunięcia kolizji z projektowanym układem drogowym.

Projektuje się wykonanie zabezpieczenia istniejących kabli ziemnych, oraz przebudowę kolidujących słupów teletechnicznych. Przebudowa istniejącej infrastruktury teletechnicznej jest podyktowana koniecznością usunięcia kolizji z projektowanym układem drogi powiatowej 4311W.

Wraz z przebudową słupów istniejący kabel światłowodowy własności firmy N3net Sp. z o.o zostanie przełożony na nowe słupy bez konieczności przecinania kabli.

### **3.1. Zakres przebudowy**

Zakres niniejszego opracowania obejmuje:

#### **Orange Polska S.A.**

- zabudowę rur osłonowych na kablach doziemnych;
- demontaż nieczynnego kabla doziemnego;

#### **N3net Sp. z o.o.**

- budowę słupów teletechnicznych
- przewieszenie kabli światłowodowych
- demontaż słupów kablowych

### **3.2. Rozwiązania projektowe sieci Orange Polska S.A.**

W związku z zaprojektowaniem nowego układu drogowego oraz uzbrojenia podziemnego zaistniały kolizje z przedmiotową infrastrukturą „Orange”. Celem usunięcia kolizji projektuje się zabezpieczenie czynnych kabli doziemnych oraz demontaż nieczynnego kabla doziemnego TKM 50x4x0,9 .

#### **3.2.1. Zabezpieczenie istniejących kabli.**

W miejscach skrzyżowań istniejących kabli teletechnicznych z projektowaną jezdnią i projektowanymi wjazdami należy istniejące kable zabezpieczyć rurą ochronną grubościenną typu RHDPE 160 dzieloną. Rury należy układać na całej szerokości jezdni i pod chodnikiem. Lokalizacje projektowanych zabezpieczeń pokazano na planie sytuacyjnym rys 2.5.

W przypadku zmiany rzędnych terenu w rejonie istniejącego słupka telekomunikacyjnego należy wyregulować poziom słupka telekomunikacyjnego do projektowanej niwelety.

#### **3.2.2. Demontaże**

Wzdłuż projektowanej drogi ułożony jest nieczynny kabel TKM 50x4x0,9. W związku z przebudową drogi zaprojektowano demontaż nieczynnego kabla doziemnego w miejscach kolidujących z pracami drogowymi. Przewidywana długość kabla do demontażu: 1300m.

Zgodnie z wydanymi warunkami technicznymi kolidujące odcinki nieczynnego kabla należy zdemontować i przekazać do Orange: Techniczna Obsługa Klienta, Wydział Utrzymania Usług i Infrastruktury, 00-549 Warszawa ul. Piękna 19b.

### **3.3. Rozwiązania projektowe sieci N3NET Sp. z o.o.**

W związku z zaprojektowaniem nowego układu drogowego oraz budową chodników zaistniała konieczność przebudowy słupów teletechnicznych wraz z przełożeniem kabla światłowodowego prowadzonego po słupach teletechnicznych i po słupach energetycznych.

#### **3.3.1. Przebudowa sieci napowietrznej**

Budowę słupów przeprowadzić zgodnie lokalizacją i charakterystyką słupów zamieszczoną w projekcie wykonawczym na schemacie i planie sytuacyjnym.

Posadzić nowe słupy kablowe o nr 1, 2, 3, 4, 5, 6. Do budowy linii zastosować słupy żelbetowe typu SŽT 8,5 m z belkami ustojowymi. Przy słupach wykonać uziomy o wartości max 10  $\Omega$ . Na słupach należy przełożyć osprzęt kablowy dla montażu kabli napowietrznych (poprzeczniki, zawiesia, zapasy).

Po wybudowaniu nowych słupów teletechnicznych oraz po wykonaniu nowych słupów elektroenergetycznych wykonywanych w ramach branży elektrycznej, należy przełożyć istniejący kabel światłowodowy prowadzony po słupach teletechnicznych i po słupach energetycznych. Kabel należy przekładać wraz z istniejącymi zapasami bez przecinania kabla. Powstały zapas kablowy należy zwinąć i pozostawić na słupie kablowym. Prace należy skoordynować z przebudową słupów elektroenergetycznych.

Zapasy kablowe i złącza należy przełożyć na nowe słupy z wykorzystaniem istniejącego osprzętu. Urządzenia i kable przekładać bez przecinania kabli.

Lokalizacje kabli pokazano na schemacie nr 3.1.

#### **3.3.2. Demontaże**

Materiały i urządzenia po demontażu należy przekazać do wykorzystania lub utylizacji, wg stanu technicznego urządzeń i dyspozycji Właściciela.

Po wykonaniu prac należy doprowadzić teren do stanu pierwotnego

## **4. UWAGI I ZALECENIA KOŃCOWE**

Budowę wykonać zgodnie z przepisami bhp, oraz normami obowiązującymi w budownictwie łączności stosując się do warunków technicznych.

Przed przystąpieniem do przebudowy linii telekomunikacyjnych należy zapoznać się z Projektem Zagospodarowania Terenu, w którym naniesiona jest istniejąca i projektowana infrastruktura techniczna związana i niezwiązana z drogą, znajdująca się w najbliższym sąsiedztwie projektowanej inwestycji.

Budowę poprzedzić szczegółowym wytyczeniem w terenie trasy projektowych kabli telekomunikacyjnych oraz istniejących urządzeń infrastruktury podziemnej (kabli energetycznych,

telekomunikacyjnych, przewodów gazowych i wodociągowych, itp.). W celu szczegółowego ustalenia lokalizacji uzbrojenia terenu należy wykonać poprzeczne przekopy kontrolne.

Przebudowę linii telekomunikacyjnych należy zlecić przedsiębiorstwu specjalistycznemu, które posiada uprawnienia do prowadzenia w/w robót. Prace wykonać zgodnie z normami branżowymi oraz obowiązującymi przepisami.

Przebudowę linii teletechnicznych należy wykonać pod ścisłym nadzorem Właścicieli,

**Całość prac ziemnych wykonywanych w odległości 0.5m od istniejących i projektowanego uzbrojenia podziemnego należy prowadzić ręcznie.**

Wykonawca wykona we własnym zakresie projekt organizacji robót ze szczególnym uwzględnieniem przepisów BHP.

**W przypadku napotkania w trakcie wykonywania robót na uzbrojenie niezainwentaryzowane należy napotkane uzbrojenie zabezpieczyć i powiadomić Użytkownika.**

Wszystkie napotkane urządzenia energetyczne należy traktować jako czynne, będące pod napięciem i grożące porażeniem.

Po zakończeniu budowy należy wykonać dokumentację powykonawczą w oparciu o inwentaryzację geodezyjną powykonawczą i w uzgodnieniu z inspektorem budowy.

Wykonane roboty podlegają odbiorowi technicznemu przy udziale przedstawiciela Użytkownika sieci.

Przed przystąpieniem do prac należy zapoznać się z projektami związanymi.

Zbliżenia i skrzyżowania kabli z innymi urządzeniami uzbrojenia terenowego wykonać zgodnie z opinią Zespołu Uzgodnień Dokumentacji, uzgodnieniami branżowymi oraz tabelą zabezpieczeń miejsc kolizji. Do budowy można przystąpić po uzyskaniu przez Inwestora prawomocnej decyzji ZRID.

Zapewnić właściwy dozór podczas prowadzenia prac celem zapobieżenia kradzieży kabli bądź innych elementów budowlanych.

W obszarze działań inwestycyjnych mogą znajdować się elementy infrastruktury telekomunikacyjnej (kable szafy, puszkki) będące pod napięciem niebezpiecznym. Elementy te oznaczone są przywieszkami koloru czerwonego, zawierającymi informację o występowaniu napięcia niebezpiecznego. Istnieje możliwość występowania na trasie/w relacji projektowanych zasobów, elementów infrastruktury z napięciami niebezpiecznymi, w związku z czym należy zachować szczególne środki ostrożności podczas pracy na/w zbliżeniu z nimi. Osoby przystępujące do wykonywania prac na tak oznakowanych elementach infrastruktury, w których występują napięcia niebezpieczne, powinny posiadać aktualne uprawnienia SEP (E) oraz zobowiązane są do przestrzegania Instrukcji BHP

## **5. ZESTAWIENIA TABELARYCZNE**

### **5.1.1. Zestawienie podstawowych materiałów Orange**

Lp.	Material	J.m.	Ilość
-----	----------	------	-------



1.	Rura RHDPE-D 160- dwudzielna	m	67
----	------------------------------	---	----

**5.1.2. Zestawienie podstawowych materiałów N3NET Sp. z o.o**

Lp.	Material	J.m.	Ilość
1.	Słup żelbetowy SŻT 8,5 pojedynczy	kpl	6
2.	Belka ustojowa	szt	6
3.	Uziom 10 Ω	szt	6

## **II. KOPIE DOKUMENTÓW I OŚWIADCZENIA**

## 1. Warunki techniczne Orange Polska.



Orange Polska S.A.  
Domena Hurt  
Zarządzanie Zasobami Sieci i IT  
Dział Zarządzania Zasobami Infrastruktury  
i Obsługi Klienta  
ul. Św. Barbary 2, 00-686 Warszawa

Zarząd Powiatu Wołomińskiego  
ul. Prądyńskiego 3  
05-200 Wołomin

Warszawa, 3 kwietnia 2020

Numer tematu: 14220/TTISILUP/2020/BS

**Temat:** warunki techniczne na zabezpieczenie sieci telekomunikacyjnej Orange Polska S.A. w związku z rozbudową DP 4311W odc. od działki nr 319/10 do ronda w Starym Kraszewie, Rzyńska i Stary Kraszew ul. Słoneczna.

Szanowni Państwo,

w odpowiedzi na wniosek dotyczący projektowanej rozbudowy DP 4311W odc. od działki nr 319/10 do ronda w Starym Kraszewie, Rzyńska i Stary Kraszew ul. Słoneczna, działając stosownie do postanowień art. 5 ust.1 pkt 9 Ustawy z dnia 07 lipca 1994 Prawo budowlane (t.j. Dz.U. 2016r., poz. 290 ze zm.), informujemy, że w celu zabezpieczenia sieci telekomunikacyjnej eksploatowanej przez ORANGE POLSKA S.A. (zwana dalej „OPL”) należy:

1. Dokonać zabezpieczenia istniejących urządzeń telekomunikacyjnych poprzez:
  - Kable ziemne, oznaczone kolorem zielonym na złącznikach mapowych, zabezpieczyć poprzez zastosowanie rur dwudzielnych grubościennych;
  - w przypadku zmiany rzędnych terenu należy wyregulować poziom słupka telekomunikacyjnego do projektowanej niwelety;
  - w strefie projektowanych wykopów kable zabezpieczyć przed uszkodzeniem;
  - nieczynny kabel telekomunikacyjny, oznaczony kolorem pomarańczowym na załącznikach mapowych, nie podlega zabezpieczeniu i przebudowie.
  - Kolidujące odcinki nieczynnego kabla należy zdemontować i przekazać do Orange: Techniczna Obsługa Klienta, Wydział Utrzymania Usług i Infrastruktury, 00-549 ul. Piękna 19b Warszawa
2. W przypadku braku możliwości zabezpieczenia należy złożyć wniosek o wydanie warunków technicznych na przebudowę.
3. Zabezpieczenie wszystkich elementów infrastruktury telekomunikacyjnej musi być realizowane zgodnie z wymaganiami Rozporządzenia Ministra Infrastruktury z dnia 26 października 2005r. w sprawie warunków technicznych jakim powinny odpowiadać telekomunikacyjne obiekty budowlane i ich usytuowanie (Dz. U. z 2005r., nr 219, poz. 1864 ze zm.).
4. Informujemy, że na obszarze objętym przedmiotowym zadaniem inwestycyjnym istnieje prawdopodobieństwo występowania niezainwentaryzowanych urządzeń teletechnicznych. Jeżeli w trakcie wizji lokalnej, dokonywanej przez projektanta lub na etapie realizacji zadania zostaną stwierdzone różnice pomiędzy danymi otrzymanymi z OPL a stanem w terenie, należy je niezwłocznie zgłosić do OPL oraz uzgodnić z właścicielem urządzeń teletechnicznych (sieci) sposób zabezpieczenia lub przebudowy.

5. Roboty budowlano – montażowe w obrębie sieci telekomunikacyjnej wykonywać zgodnie z normami i przepisami obowiązującymi w budownictwie łączności, ręcznie (bez użycia ciężkiego sprzętu) i pod nadzorem upoważnionego przedstawiciela ORANGE POLSKA S.A.
6. Realizacja powyższych prac może odbywać się na podstawie uzgodnionej przez OPL dokumentacji projektowej. Projekt wykonawczy (w 2 egzemplarzach + płyta CD) proszę składać do zatwierdzenia w Dziale Zarządzania Zasobami Infrastruktury i Obsługi Klienta w Łodzi przy ul. Św. Barbary 2, 00-686 Warszawa.
7. Dane techniczne potrzebne do opracowania projektu wykonawczego zostaną udzielone w Dziale Zarządzania Zasobami Infrastruktury i Obsługi Klienta w Łodzi przy ul. ul. Św. Barbary 2, 00-686 Warszawa, sprawę prowadzi Bogdan Sadowski 22 6652969.
8. Przekazane dane nie zwalniają projektanta od przeprowadzenia wizji w terenie.
9. **Wszystkie prace związane z infrastrukturą telekomunikacyjną należy wykonywać zgodnie z obowiązującymi przepisami techniczno – budowlanymi oraz zatwierdzonym i uzgodnionym z OPL projektem, warunkami technicznymi pod ścisłym nadzorem przedstawicieli służb technicznych OPL.**
10. Koszty projektu i zabezpieczenia doziemnych urządzeń teletechnicznych wynikające z naruszenia lub konieczności zmian stanu dotychczasowego urządzeń liniowych przy zachowaniu dotychczasowych właściwości użytkowych i parametrów technicznych pokrywa Inwestor.
11. **W przypadku uszkodzenia infrastruktury teletechnicznej, w szczególności w wyniku niedotrzymania wymagań i warunków określonych w niniejszym dokumencie, OPL na zasadach przewidzianych w przepisach prawa między innymi w przepisach art. 415, 435, 361 oraz 363 Kodeksu Cywilnego, obciąża sprawcę pełnymi kosztami naprawy oraz odszkodowaniem za straty związane między innymi z wypłaconymi bonifikatami i karami wynikającymi z zawartych przez OPL umów z klientami, a także innymi karami administracyjnymi.  
Łączna wysokość roszczeń OPL w stosunku do sprawcy uszkodzenia może sięgać nawet kwoty kilkuset tysięcy złotych polskich.**
12. Roboty budowlano-montażowe należy zlecić wyłącznie firmie specjalizującej się w wykonywaniu prac o podobnym zakresie rzeczowym do tych robót z udokumentowanym doświadczeniem oraz posiadającej certyfikat jakości z serii ISO 9000 lub inny równoważny dokument wydany przez podmiot uprawniony do kontroli jakości w zakresie robót budowlanych.
13. Inwestor zobowiązany jest przed rozpoczęciem prac, których dotyczą niniejsze Warunki Techniczne, pisemnie wystąpić z 14 dniowym (DR) wyprzedzeniem o formalne przekazanie placu budowy (spisanie protokołu przekazania placu budowy). Zgłoszenie zamiaru prowadzenia prac realizowane jest poprzez wysłanie wniosku o nadzór właścicielski. Na podstawie złożonego wniosku o nadzór OPL wskaże upoważnionego przedstawiciela w celu sprawowania odpłatnego nadzoru nad prowadzonymi robotami i ochroną infrastruktury teletechnicznej oraz dokonania odpłatnego odbioru końcowego. Zasady wykonywania nadzoru właścicielskiego, odbiorów końcowych, wzór wniosku o nadzór właścicielski oraz cennik tych usług wskazano na stronie [www.orange.pl/wniosekonadzor](http://www.orange.pl/wniosekonadzor).
14. **Wykonywanie prac na sieci OPL bez zgłoszenia jest naruszeniem własności OPL i będzie zgłaszane organom ścigania!**
15. W przypadku prowadzenia prac niezgodnie z wydanymi warunkami technicznymi oraz uzgodnieniami, Orange Polska S.A. zastrzega sobie prawo zgłoszenia takiej okoliczności organom nadzoru budowlanego w celu wszczęcia postępowania wskazanego w art.94 ustawy z dnia 7 lipca 1994r. Prawo budowlane (Dz.U. z 2018r., poz. 1202) lub w celu wszczęcia postępowania mandatowego określonego w § 2 Rozporządzenia Prezesa Rady Ministrów w sprawie nadania pracownikom organów nadzoru budowlanego uprawnień do nakładania grzywnien w drodze mandatu karnego z dnia 16 października 2002r. (Dz. U. Nr 174, poz. 1423)."
16. Zgłoszenie zamiaru prowadzenia prac realizowane jest poprzez wysłanie wniosku. Wniosek należy kierować na adres :

Orange Polska S.A.  
 Obsługa Techniczna Klienta Centrum  
 Wydział Utrzymania Usług i Infrastruktury  
 00-549 Warszawa, Piękna 19b

W przypadku rozpoczęcia prac zabezpieczających sieć optotelekomunikacyjną o terminie rozpoczęcia prac należy dodatkowo dokonać powiadomienia z wyprzedzeniem 34 dni robocze, poprzez wysłanie wniosku na adres:

Orange Polska S.A.

Zarządzanie Zasobami Sieci i IT

Dział Zarządzania Dostępem do Infrastruktury dla Procesów Biznesowych

Aleja Marszałka Józefa Piłsudskiego 63a

10-449 Olsztyn

e-mail: ZZSS.Prace.Planowe@orange.com

Zgłoszenie powinno zawierać m.in.:

- informacje o wykonawcy robót – imię i nazwisko oraz numeru telefonu do kierownika robót;
- certyfikat jakości z serii ISO 9000 lub inny równoważny dokument wydany przez podmiot uprawniony do kontroli jakości w zakresie robót budowlanych- jeśli wykonawca posiada;
- uprawnienia kierownika budowy oraz aktualny wpis do Izby Inżynierów;
- harmonogram robót oraz miejsce prowadzenia prac;
- jeden komplet dokumentacji projektowej (wraz z kopią zatwierdzenia projektu przez OPL oraz kopią pozwolenia na budowę);
- inne dokumenty określone na etapie projektowania.

W odpowiedzi na złożony wniosek/zamiar rozpoczęcia robót/ przedstawiciel Inwestora (wykonawcy) otrzymuje od komórki OPL do której kierowany był wniosek numer zgłoszenia, pod którym wniosek został zarejestrowany.

Oplaty za świadczony nadzór, nalicza się od chwili przybycia na plac budowy przedstawiciela OPL zgodnie z przekazaniem zawiadomieniem Inwestora do chwili zakończenia robót wymagających nadzoru. Oplaty naliczane są za cały okres pobytu przedstawiciela OPL. Potwierdzeniem sprawowania nadzoru jest Protokół Odbioru Końcowego/Nadzoru Właścicielskiego. Przedmiotowy dokument podpisują przedstawiciele OPL i Inwestora. W przypadku odmowy podpisania przez przedstawiciela Inwestora Protokół Odbioru Końcowego/Nadzoru Właścicielskiego OPL zastrzega sobie prawo jednostronnego podpisania dokumentu. Przedstawiciel OPL wskazuje w Protokole Odbioru Końcowego/Nadzoru Właścicielskiego przyczynę odmowy podpisania dokumentu przez przedstawiciela Inwestora. Protokół Odbioru Końcowego/Nadzoru Właścicielskiego jest podstawą naliczenia opłat za sprawowanie odpłatnego nadzoru.

14. Zakończone prace związane z zabezpieczeniem infrastruktury OPL należy zgłosić do odbioru komórkom wskazanym w punkcie 13 na co najmniej 3 dni przed planowanym odbiorem wraz z przekazaniem kompletnej dokumentacji powykonawczej (wersja papierowa + CD).
15. Na zakres wykonanych prac ujęty w zaopiniowanym Projekcie Technicznym Inwestor udzieli dla OPL gwarancji na okres 36 miesięcy liczony od dnia podpisania Protokołu odbioru prac pomiędzy Inwestorem a OPL.
16. W przypadku likwidacji części infrastruktury OPL (np. przyłącze do budynku) należy zaktualizować mapy zasadnicze, a powykonawczą inwentaryzację geodezyjną przekazać do Działu Zarządzania Zasobami Infrastruktury i Obsługi Klienta w Łodzi ul. Św. Barbary 2, 00-686 Warszawa.
17. Niniejsze warunki techniczne ważne są przez okres 12 miesięcy od dnia ich wydania.

#### **UWAGA:**

Informujemy, że w obszarze działań inwestycyjnych mogą znajdować się elementy infrastruktury telekomunikacyjnej (kable szafy, puszki) będące pod **napięciem niebezpiecznym**. Elementy te oznaczone są przywieszkami koloru czerwonego, zawierającymi informację o występowaniu napięcia niebezpiecznego. W dokumentacji projektowej należy umieścić Informację o możliwości występowania na trasie/w relacji projektowanego zasobu, elementów infrastruktury z napięciami niebezpiecznymi i konieczności zachowania szczególnych środków ostrożności podczas pracy na/w zbliżeniu z nimi. Osoby przystępujące do wykonywania prac na tak oznakowanych elementach infrastruktury w których występują napięcia niebezpieczne, powinny posiadać aktualne uprawnienia SEP (E) oraz zobowiązane są do przestrzegania Instrukcji BHP.

Wykonawca przystępując do prac na infrastrukturze OPL zobowiązany jest do przestrzegania i stosowania standardów w zakresie bezpieczeństwa i kontroli dostępu w zakresie:

- uzgodnienia terminu rozpoczęcia prac;
- prowadzenia prac zgodnie z obowiązującymi przepisami prawa wyłącznie pod nadzorem właścicielskim ze strony OPL;
- oznaczania miejsca prowadzenia prac tablicą informacyjną.

**Nie przestrzeganie powyższego może narazić wykonawcę na sankcję finansowe o których mowa w punkcie 10.**

Szczegółowy sposób postępowania dla powyższych wymagań został zapisany:

- w punktach 11, 12 niniejszych Warunków Technicznych oraz na stronie [www.orange.pl/wniosek nadzor](http://www.orange.pl/wniosek nadzor).

**Bogdan Sadowek**



Główny Specjalista

Zarządzanie Zasobami Infrastruktury i Obsługi Klienta

Załącznik:

- załącznik mapowy 3 szt.

## 2. Kserokopia uprawnień



MAP OIIB/KK/0054-0100/06

Kraków, dnia 21 grudnia 2006 r.

### DECYZJA

Na podstawie art. 24 ust.1 pkt 2 ustawy z dnia 15 grudnia 2000 r. o samorządach zawodowych architektów, inżynierów budownictwa oraz urbanistów (Dz. U. z 2001 r. Nr 5 poz. 42, z późn. zm.) art. 12 ust.1 pkt 1-5 i art. 12 ust. 3, art. 13 ust. 1 i 4, art.14 ust.1 pkt 2e ustawy z dnia 7 lipca 1994 r. Prawo budowlane (Dz. U. z 2006 r., Nr 156, poz. 1118) oraz § 11 ust. 1 pkt 1, § 15 i § 22 ust. 1 rozporządzenia Ministra Transportu i Budownictwa z dnia 28 kwietnia 2006 r. w sprawie samodzielnych funkcji technicznych w budownictwie (Dz. U. z 2006 r. Nr 83 poz. 578) oraz art. 104 ustawy z dnia 14 czerwca 1960 r. Kodeks postępowania administracyjnego (tekst jednolity: Dz. U. z 2000 r. Nr 98, poz. 1071 z późn. zm.)

### Małopolska Okręgowa Komisja Kwalifikacyjna stwierdza, że

Pan mgr inż. **Piotr Stanisław Dudek**  
urodzony dnia 31.07.1977 r. w Tarnowie  
uzyskał

### UPRAWNIENIA BUDOWLANE

numer ewidencyjny MAP/0249/PWOT/06

### do projektowania i kierowania robotami budowlanymi bez ograniczeń w specjalności telekomunikacyjnej.

#### UZASADNIENIE

Okręgowa Komisja Kwalifikacyjna Małopolskiej Okręgowej Izby Inżynierów Budownictwa w Krakowie na podstawie protokołów z postępowania kwalifikacyjnego oraz z przeprowadzonego egzaminu, stwierdziła, że Pan Piotr Dudek posiada wymagane prawem wykształcenie i praktykę zawodową konieczną do uzyskania uprawnień budowlanych w wyżej wymienionej specjalności i uzyskał pozytywny wynik egzaminu na uprawnienia budowlane. Szczegółowy zakres nadanych uprawnień budowlanych wskazano na odwrocie decyzji.

#### POUCZENIE

Od niniejszej decyzji służy odwołanie do Krajowej Komisji Kwalifikacyjnej Polskiej Izby Inżynierów Budownictwa w Warszawie, za pośrednictwem Małopolskiej Okręgowej Izby Inżynierów Budownictwa w Krakowie w terminie 14 dni od daty jej doręczenia.

Skład Orzekający  
Okręgowej Komisji Kwalifikacyjnej:

1. Przewodniczący Okręgowej Komisji Kwalifikacyjnej  
dr inż. Stanisław Karczmarczyk
2. Członek Składu Orzekającego  
dr inż. Janusz Ciesliński
3. Członek Składu Orzekającego  
mgr inż. arch. Elżbieta Gabrys

#### Otrzymują:

1. Pan Piotr Dudek  
ul. Sienkiewicza 34  
33-101 Tarnów
2. Główny Inspektor Nadzoru Budowlanego
3. a/a



**Szczegółowy zakres uprawnień  
do projektowania i kierowania robotami budowlanymi bez ograniczeń  
w specjalności telekomunikacyjnej**

**I. Na mocy art. 12 ust. 1 pkt 1-5, art. 13 ust. 3 i 4 ustawy - Prawo budowlane (tekst jednolity: Dz. U. z 2006 r. Nr 156, poz. 1118), w zakresie objętym wyżej wymienioną specjalnością, niniejsze uprawnienia stanowią podstawę do:**

- 1) projektowania, sprawdzania projektów architektoniczno-budowlanych i sprawowania nadzoru autorskiego,*
- 2) kierowania budową lub innymi robotami budowlanymi,*
- 3) kierowania wytwarzaniem konstrukcyjnych elementów budowlanych oraz nadzoru i kontroli technicznej wytwarzania tych elementów,*
- 4) wykonywania nadzoru inwestorskiego,*
- 5) sprawowania kontroli technicznej utrzymania obiektów budowlanych.*

**II. Na mocy § 22 ust. 1 rozporządzenia Ministra Transportu i Budownictwa z dnia 28 kwietnia 2006 r. w sprawie samodzielnych funkcji technicznych w budownictwie (Dz. U. z 2006 r. Nr 83 poz. 578), niniejsze uprawnienia uprawniają do:**

*projektowania obiektu budowlanego i kierowania robotami budowlanymi związanymi z obiektem budowlanym w zakresie telekomunikacji przewodowej wraz z infrastrukturą telekomunikacyjną oraz telekomunikacji radiowej wraz z infrastrukturą towarzyszącą.*



### 3. Kserokopia zaświadczeń z MOIIB



#### Zaświadczenie

o numerze weryfikacyjnym:

**MAP-9DB-N8M-91Q \***

Pan Piotr Dudek o numerze ewidencyjnym MAP/BT/0041/07  
adres zamieszkania ul. Sienkiewicza 34, 33-100 Tarnów  
jest członkiem Małopolskiej Okręgowej Izby Inżynierów Budownictwa i posiada wymagane  
ubezpieczenie od odpowiedzialności cywilnej.  
Niniejsze zaświadczenie jest ważne do dnia 2021-01-31.

Zaświadczenie zostało wygenerowane elektronicznie i opatrzone bezpiecznym podpisem elektronicznym  
weryfikowanym przy pomocy ważnego kwalifikowanego certyfikatu w dniu 2020-01-09 roku przez:

Mirosław Boryczko, Przewodniczący Rady Małopolskiej Okręgowej Izby Inżynierów Budownictwa.

(Zgodnie art. 5 ust 2 ustawy z dnia 18 września 2001 r. o podpisie elektronicznym (Dz. U. 2001 Nr 130 poz. 1450) dane w postaci  
elektronicznej opatrzone bezpiecznym podpisem elektronicznym weryfikowanym przy pomocy ważnego kwalifikowanego certyfikatu są  
równoważne pod względem skutków prawnych dokumentom opatrzonym podpisami własnoręcznymi.)

\* Weryfikację poprawności danych w niniejszym zaświadczeniu można sprawdzić za pomocą numeru weryfikacyjnego zaświadczenia na  
stronie Polskiej Izby Inżynierów Budownictwa [www.piiib.org.pl](http://www.piiib.org.pl) lub kontaktując się z biurem właściwej Okręgowej Izby Inżynierów  
Budownictwa.

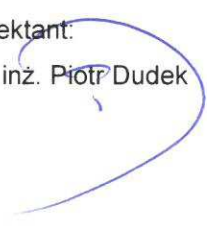
#### 4. Oświadczenie

Oświadczam, że projekt budowlany w branży telekomunikacyjnej  
dla zadania:

„Rozbudowa drogi powiatowej nr 4311W (ul. Słoneczna) na odcinku od działki ew. nr 319/10 obręb  
0016-Rzyska do ronda w miejscowości Stary Kraszew na połączeniu ulic Radzymińska, Świętojańska i  
Jana Pawła II, gmina Radzymin i Klembów”

został sporządzony zgodnie z obowiązującymi przepisami i zasadami wiedzy technicznej oraz jest  
kompletny z punktu widzenia celu, któremu ma służyć.

Projektant:  
mgr inż. Piotr Dudek



## 5. Protokół z narady koordynacyjnej



**Starosta Wołomiński**  
ul. Prądyńskiego 3  
05-200 Wołomin

Wołomin, 6 grudnia 2019 r.

### PROTOKÓŁ Z NARADY KOORDYNACYJNEJ NR PODK.6630.880.2019

w sprawie sytuowania projektowanych sieci uzbrojenia terenu przeprowadzonej  
za pomocą środków komunikacji elektronicznej w Starostwie Powiatowym w Wołominie

Przedmiot narady koordynacyjnej	
sieci uzbrojenia terenu, niebędące przyłączami	<b>kanalizacyjna telekomunikacyjna elektroenergetyczna</b>
Lokalizacja obiektu	<b>Rozbudowa drogi powiatowej nr 4311W (ul. Słoneczna) na odcinku od działki ew. nr 319/10 obręb 0016-Rzyska do ronda w miejscowości Stary Kraszew na połączeniu ulic Radzyمیńska, Świętojańska i Jana Pawła II, gmina Radzymin i Klembów</b>
Wnioskodawca	<b>Piotr Szydłowski reprezentujący(a) podmiot Szydłowski Piotr Biuro Projektów Drogowych TMP PROJEKT, NIP: 5372300089 Krzyżówki 3 lok. U3, 03-193 Warszawa</b>
Inwestor	<b>Zarząd Powiatu Wołomińskiego, ul. Prądyńskiego 3, 05-200 Wołomin</b>
Projektant	<b>Tomasz Mikołajuk numer uprawnień: LUB/0017/POOD/12</b>
Członkowie zespołu projektowego	<b>Konrad Suliński - branża kanalizacyjna Sławomir Daniszewski - branża elektroenergetyczna Piotr Dudek - branża telekomunikacyjna</b>
Data wpływu wniosku	<b>18 listopada 2019 r.</b>
Data ostatniej zmiany projektu	<b>27 listopada 2019 r.</b>
Data zakończenia narady	<b>6 grudnia 2019 r.</b>
Przewodnicząca narady koordynacyjnej	<b>Bożena Kowalewska Główny Specjalista</b>

#### Lista uczestników narady koordynacyjnej

1	<u>Oznaczenie podmiotu:</u> <b>Orange Polska S.A.</b> Stanowiska/uwagi: <b>Nie wyrażono stanowiska</b>	Podmiot powiadomiony o naradzie drogą elektroniczną
2	<u>Oznaczenie podmiotu:</u> <b>PGW Wody Polskie Zarząd Zlewni w Dębem, Nadzór Wodny w Wołominie</b> Stanowiska/uwagi: <b>Nie wyrażono stanowiska</b>	Podmiot powiadomiony o naradzie drogą elektroniczną
3	<u>Oznaczenie podmiotu:</u> <b>Urząd Miasta i Gminy Radzymin</b> Stanowiska/uwagi: <b>Nie wyrażono stanowiska</b>	Podmiot powiadomiony o naradzie drogą elektroniczną
4	<u>Oznaczenie podmiotu:</u> <b>Gmina Klembów</b> Stanowiska/uwagi: <b>Projekt zaakceptowany</b>	Imię i nazwisko przedstawiciela <b>Piotr Grabski</b>
5	<u>Oznaczenie podmiotu:</u> <b>OGP GAZ-SYSTEM S.A. Oddział w Rembelszczyźnie</b>	Imię i nazwisko przedstawiciela <b>Tomasz Zajac</b>

	<p>Stanowisko/uwagi:  <b>Projekt zaakceptowany z uwagami do realizacji:</b>  Projektowane krawędzie studni S1.22A, S1.22B należy zlokalizować w odległości 8,0 m w rzucie prostopadłym od gazociągu wysokiego ciśnienia DN 700. Projekt techniczny skrzyżowania projektowanej infrastruktury z gazociągami wysokiego ciśnienia należy opracować w porozumieniu z OGP GAZ-SYSTEM S.A. Oddz. w Rembelszczyźnie ul. J. Kazimierza 578, 05-126 Nieporęt.</p>	<p>Udział w naradzie z wykorzystaniem środków komunikacji elektronicznej.</p>
6	<p>Oznaczenie podmiotu:  <b>PGE Dystrybucja S.A. Oddział Warszawa RE Legionowo</b></p> <p>Stanowisko/uwagi:  <b>Projekt zaakceptowany</b></p>	<p>Imię i nazwisko przedstawiciela  <b>Stanisław Bielinski</b></p> <p>Udział w naradzie z wykorzystaniem środków komunikacji elektronicznej.</p>
7	<p>Oznaczenie podmiotu:  <b>PGE Dystrybucja S.A. Oddział Warszawa RE Wyszków</b></p> <p>Stanowisko/uwagi:  <b>Projekt zaakceptowany z uwagami do realizacji:</b>  1. Projekt budowlano-wykonawczy przedłożyć do uzgodnienia w PGE Dystrybucja S.A. RE Wyszków.  2. Rozpoczęcie prac w terenie zgłosić PGE Dystrybucja S.A. RE Wyszków.</p>	<p>Imię i nazwisko przedstawiciela  <b>Dariusz Popowicz</b></p> <p>Udział w naradzie z wykorzystaniem środków komunikacji elektronicznej.</p>
8	<p>Oznaczenie podmiotu:  <b>PSG sp. z o.o Oddział w Warszawie Gazownia w Wołominie</b></p> <p>Stanowisko/uwagi:  <b>Projekt zaakceptowany z uwagami do realizacji:</b>  PSG - W miejscu skrzyżowań z siecią gazową prace ziemne wykonywać ręcznie z zachowaniem szczególnej ostrożności. Przed przystąpieniem do robót zgłosić nadzór do Polskiej Spółki Gazownictwa sp. z o. o. Oddział w Warszawie ul. Równoległa 4A, 02-235 Warszawa.</p>	<p>Imię i nazwisko przedstawiciela  <b>Adam Bieryło</b></p> <p>Udział w naradzie z wykorzystaniem środków komunikacji elektronicznej.</p>
9	<p>Oznaczenie podmiotu:  <b>Przedsiębiorstwo Wodociągów i Kanalizacji Sp. z o.o. Radzymin</b></p> <p>Stanowisko/uwagi:  <b>Projekt zaakceptowany</b></p>	<p>Imię i nazwisko przedstawiciela  <b>Alicja Teodorczyk</b></p> <p>Udział w naradzie z wykorzystaniem środków komunikacji elektronicznej.</p>
10	<p>Oznaczenie podmiotu:  <b>Wydział Budownictwa Starostwa Powiatowego</b></p> <p>Stanowisko/uwagi:  <b>Projekt zaakceptowany</b></p>	<p>Imię i nazwisko przedstawiciela  <b>Paweł Susoł</b></p> <p>Udział w naradzie z wykorzystaniem środków komunikacji elektronicznej.</p>
11	<p>Oznaczenie podmiotu:  <b>Wydział Inwestycji i Drogownictwa</b></p> <p>Stanowisko/uwagi:  <b>Projekt zaakceptowany z uwagami do realizacji:</b>  Należy uzyskać decyzję na umieszczenie urządzenia w pasie drogowym od zarządzającego ulicą (drogą).   Przed przystąpieniem do robót należy uzyskać decyzję na zajęcie pasa drogowego od zarządzającego (zarządzających) ulicą (ulicami, drogami, drogą).   Przed przystąpieniem do robót w pasie drogowym należy opracować projekt organizacji ruchu na czas budowy. Projekt uzgodnić z Powiatowym Inspektorem Ruchu Drogowego.   Przebieg przez jezdnię ulicy (drogi) wykonać bez naruszania jej konstrukcji.</p>	<p>Imię i nazwisko przedstawiciela  <b>Waldemar Jeznach</b></p> <p>Udział w naradzie z wykorzystaniem środków komunikacji elektronicznej.</p>
12	<p>Oznaczenie podmiotu:  <b>Wydział Ochrony Środowiska</b></p> <p>Stanowisko/uwagi:  <b>Projekt zaakceptowany</b></p>	<p>Imię i nazwisko przedstawiciela  <b>Tomasz Gumkowski</b></p> <p>Udział w naradzie z wykorzystaniem środków komunikacji elektronicznej.</p>

W naradzie uczestniczył(a) z wykorzystaniem środków komunikacji elektronicznej przedstawiciel(ka) wnioskodawcy **Piotr Szydłowski**.

**Uwagi Przewodniczącej narady koordynacyjnej:**

Korekcie uległa sieć kanalizacji deszczowej w rejonie gazociągu DN 700 - Rys. 2.2. W pozostałym zakresie nie wprowadzano zmian.

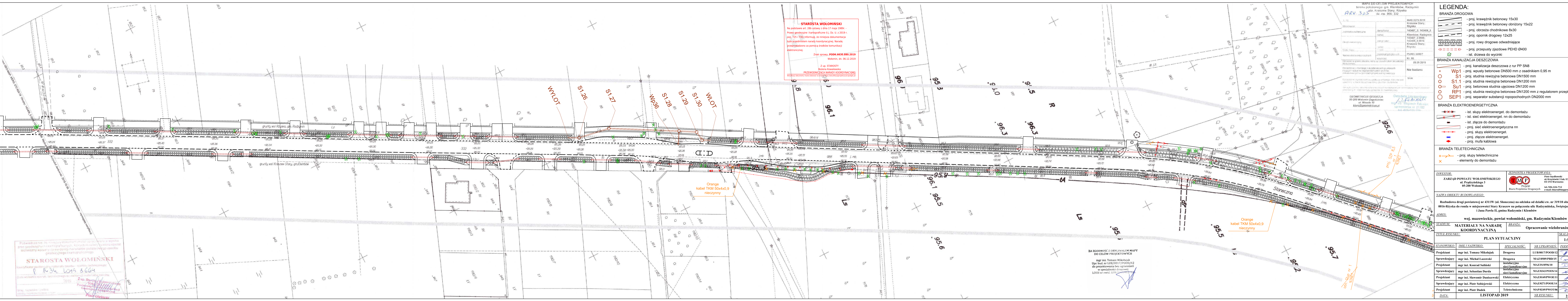
**Z up. Starosty  
Bożena Kowalewska  
Główny Specjalista**

Dokument elektroniczny wygenerowany automatycznie dnia 6 grudnia 2019 roku z systemu informatycznego iGeoMap/ePODGiK, nie wymaga podpisu organu lub upoważnionego pracownika ani pieczętki urzędowej.

Weryfikacji dokumentu można dokonać na stronie <https://weryfikacja.protokoluzud.epodgik.pl>







**STAROSTA WOŁOMIŃSKI**  
 Na podstawie art. 28b ustawy z dnia 17 maja 1999r. - Prawo geodezyjne i kartograficzne (t.j. Dz. U. z 2019 r. poz. 725 i 736) Informuję, że niniejsza dokumentacja była przedmiotem narady koordynacyjnej. Naradę przeprowadzono za pomocą środków komunikacji elektronicznej.  
 Znak sprawy: **PODK.6630.880.2019**  
 Wołomin, dn. 06.12.2019  
 Z up. STAROSTY  
 Bożena Kowalewska  
**PRZEWODNICZĄCA NARADY KOORDYNACYJNEJ**  
 Weryfikacji dokumentu można dokonać na stronie: [www.krajowyrejestrprojektow.pl](http://www.krajowyrejestrprojektow.pl)

MAPA DO CELÓW PROJEKTOWYCH  
 terenu położonego: gm. Kłembów, Radzymin  
 obr. Kraszew Stary, Rżyska  
 dz. ew. 965, 332  
**ARK 305**

Lp. Nr	0640.3379.2018	Kraszew Stary, Rżyska
Miejscowość ewidencyjna	Radzymin	143407, 2, 143409, 5
Parcela ewidencyjna	Kłembów, Radzymin	143407, 2, 0006, 143409, 5, 0016
Stacja mapy	1:500	Kraszew Stary, Rżyska
Nazwa i data uprawnień projektanta	PLIWIŁ: 2000/7	Kr. 86
Obrazek w granicach obszaru, który był przedmiotem realizacji: 09.05.2019		
Obrazek w granicach obszaru, który nie był przedmiotem realizacji: brak		
Obrazek w granicach obszaru, który nie był przedmiotem realizacji: brak		

GEOMETRICUS GEODEZJA  
 05-200 Wołomin Ząboczenie  
 ul. Waszka 10  
 biuro@geometricus.pl

Geodeta Uprawniony  
**P. Fabian**  
 ul. Wesoła 10  
 uprawnienia nr 21782  
 tel. 481-610-020-098

**LEGENDA:**

**BRANŻA DROGOWA**

- proj. krawężnik betonowy 15x30
- proj. krawężnik betonowy obniżony 15x22
- proj. obrzeża chodnikowe 8x30
- proj. opornik drogowy 12x25
- proj. rowy drogowe odwadniające
- proj. przepusty jazdowe PEHD Ø400
- ist. drzewa do wycinki

**BRANŻA KANALIZACJA DESZCZOWA**

- proj. kanalizacja deszczowa z rur PP SN8
- proj. wpusty betonowe DN500 mm z osadnikiem 0,95 m
- proj. studnia rewizyjna betonowa DN1500 mm
- proj. studnia rewizyjna betonowa DN1200 mm
- proj. betonowa studnia ujęciowa DN1200 mm
- proj. studnia rewizyjna betonowa DN1200 mm z regulatorem przepływu
- proj. separator substancji ropopochodnych DN2000 mm

**BRANŻA ELEKTROENERGETYCZNA**

- ist. słupy elektroenerget. do demontażu
- ist. sieć elektroenerget. nn do demontażu
- ist. złącze do demontażu
- proj. sieć elektroenergetyczna nn
- proj. słupy elektroenerget.
- proj. złącze elektroenerget.
- proj. mufa kablowa

**BRANŻA TELETECHNICZNA**

- proj. słupy teletechniczne
- elementy do demontażu

**INWESTOR:**  
 ZARZĄD POWIATU WOŁOMIŃSKIEGO  
 ul. Pradzińskiego 3  
 05-200 Wołomin

**JEDNOSTKA PROJEKTOWANIA:**  
 Piotr Szydłowski  
 ul. Krzywki 3 lok. U3  
 03-193 Warszawa  
 Projekt  
 tel. 506-426-712  
 e-mail: biuro@tmpprojekt.pl

**NAZWA OBIEKTU BUDOWLANEGO:**  
 Rozbudowa drogi powiatowej nr 4311W (ul. Słoneczna) na odcinku od działki ew. nr 319/10 obręb 0016-Rżyska do ronda w miejscowości Stary Kraszew na połączeniu ulic Radzymińska, Świętojańska i Jana Pawła II, gmina Radzymin i Kłembów

**ADRES:**  
 woj. mazowieckie, powiat wołomiński, gm. Radzymin/Kłembów

**STADIUM:** MATERIAŁY NA NARADĘ KOORDYNACYJNĄ

**BRANŻA:** Opracowanie wielobranżowe

**TYTUŁ RYSUNKU:** PLAN SYTUACYJNY

**SKALA:** 1:500

STANOWISKO:	IMIE I NAZWISKO:	SPECJALNOŚĆ:	NR UPRAWNIENI:	PODPIS:
Projektant	mgr inż. Tomasz Mikołajuk	Drogowa	LUB/0017/POD/12	
Sprawdzający	mgr inż. Michał Łazowski	Drogowa	MAZ/IS/899/PBD/15	
Projektant	mgr inż. Konrad Suliński	Instalacyjna sieć kanalizacyjna	MAZ/IS/896/10	
Sprawdzający	mgr inż. Sebastian Durda	Instalacyjna sieć kanalizacyjna	MAZ/0343/POOS/14	
Projektant	mgr inż. Sławomir Daniszewski	Elektryczna	MAZ/0149/PWOE/11	
Sprawdzający	mgr inż. Piotr Sobiejewski	Elektryczna	MAZ/0271/POOE/14	
Projektant	mgr inż. Piotr Dudek	Teletechniczna	MAP/0249/PWOT/06	
DATA:	LISTOPAD 2019			NR RYSUNKU: 2.3

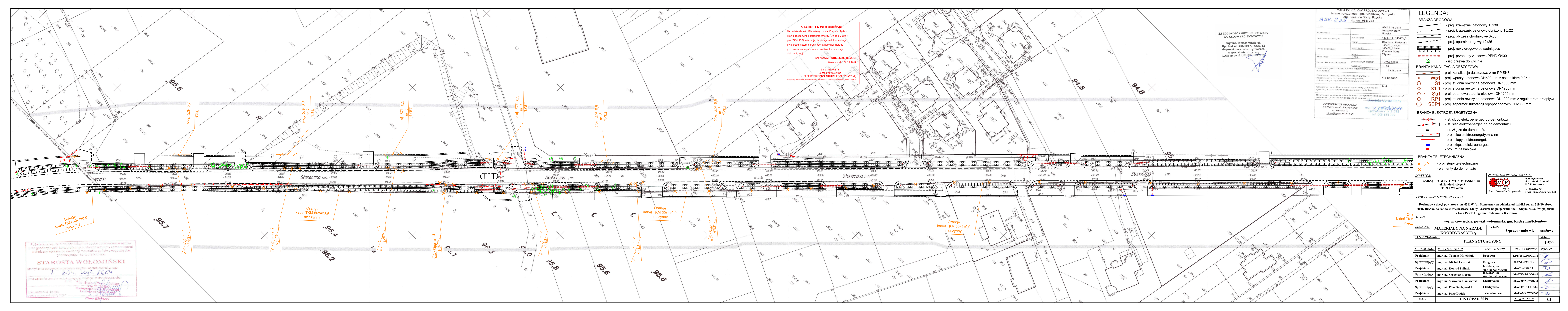
Podpiszcie się, że niniejszy dokument został opracowany w wyniku prac geodezyjnych i kartograficznych. Akceptuję również operat techniczny wpisany do ewidencji materiałów państwowego zasobu geodezyjnego i kartograficznego.

**STAROSTA WOŁOMIŃSKI**  
 Izabela Kowalewska  
 Data wpisu do ewidencji: 06.12.2019

Z up. Starosty  
 Bożena Kowalewska  
 Powiatowy Zarząd Geodezyjno-Kartograficzny  
 ul. Waszka 10, 05-200 Wołomin

ZA ZGODNOŚĆ Z ORYGINAŁEM MAPY DO CELÓW PROJEKTOWYCH

mgr inż. Tomasz Mikołajuk  
 Ulp. bud. nr LUB/0017/POD/12 do projektowania bez ograniczeń w specjalności drogowej LO11B nr ewid. L11B/0017/POD/12



**STAROSTA WOŁOMIŃSKI**  
 Na podstawie art. 286 ustawy z dnia 17 maja 1989r. - Prawo geodezyjne i kartograficzne (t.j. Dz. U. z 2019 r. poz. 725 i 730) Informuję, że niniejsza dokumentacja była przedmiotem narady Koordynacyjnej. Naradę przeprowadzono za pomocą środków komunikacji elektronicznej.  
 Znak sprawy: **PODK.6630.880.2019**  
 Wołomin, dn. 06.12.2019  
 Z up. STAROSTY  
 Bożena Kowalewska  
**PRZEWOZNIKA NARADY KOORDYNACYJNEJ**  
Wytyczna dokumentacji technicznej opracowana w oparciu o dane geodezyjne i kartograficzne.

**MAPA DO CEŁÓW PROJEKTOWYCH**  
 terenu położonego: gm. Klembów, Radzymin  
 obr. Kraszew Stary, Rzyśka  
 dz. ew. 966, 332  
**ARK. 225**

L. Dp.		6640.3379.2018
Miejscowość:		Kraszew Stary, Rzyśka
Jednostka ewidencyjna	identyfikator	143407_2; 143409_5
nazwa		Klembów, Radzymin
Odneg. ewidencyjny	identyfikator	143407_2_0006; 143409_5_0016
nazwa		Kraszew Stary, Rzyśka
Skala mapy	rozmiar	1:500
Nazwa układu współrzędnych	przebieg	PLWIG 2000/7
Wykres	wysokość	Kr. 85
Uzasadnienie granic obszaru, który był przedmiotem aktualizacji, data pomiaru		09.09.2019
Opisanie informacji o skutkach gruntowych mających wpływ na zagospodarowanie gruntów, zlikwidowanych w granicach projektowanej inwestycji		Nie badano
Opisanie i symbol konturu użytku gruntowego, który nie jest uwzględniony w bazie danych ewidencji gruntów i budynków		brak

GEOMETRICUS GEODEZJA  
 05-200 Wołomin Zagospiniec  
 ul. Wesoła 10  
 biuro@geometricus.pl

mgr inż. **Piotr Dudek**  
 uprawnienia nr 21782  
 tel. 609 535 700

- LEGENDA:**
- BRANŻA DROGOWA**
- proj. krawężnik betonowy 15x30
  - proj. krawężnik betonowy obniżony 15x22
  - proj. obrzeża chodnikowe 8x30
  - proj. oporniki drogowy 12x25
  - proj. rowy drogowe odwadniające
  - proj. przepusty zjazdowe PEHD Ø400
  - ist. drzewa do wycinki
- BRANŻA KANALIZACJA DESZCZOWA**
- proj. kanalizacja deszczowa z rur PP SN8
  - proj. wpusty betonowe DN500 mm z osadnikiem 0,95 m
  - S1 - proj. studnia rewizyjna betonowa DN1500 mm
  - S1.1 - proj. studnia rewizyjna betonowa DN1200 mm
  - Su1 - proj. studnia ujęciowa DN1200 mm
  - RP1 - proj. studnia rewizyjna betonowa DN1200 mm z regulatorem przepływu
  - SEP1 - proj. separator substancji ropopochodnych DN2000 mm
- BRANŻA ELEKTROENERGETYCZNA**
- ist. słupy elektroenerget. do demontażu
  - ist. sieć elektroenerget. nn do demontażu
  - ist. złącze do demontażu
  - proj. sieć elektroenergetyczna nn
  - proj. słupy elektroenerget.
  - proj. złącze elektroenerget.
  - proj. mufa kablowa
- BRANŻA TELETECHNICZNA**
- proj. słupy teletechniczne
  - elementy do demontażu

Poświadczam się, że niniejszy dokument został opracowany w wyniku prac geodezyjnych i kartograficznych, których rezultaty zawiera operat techniczny wpisany do ewidencji materiałów państwowego zasobu geodezyjnego i kartograficznego.

**STAROSTA WOŁOMIŃSKI**  
 Identyfikator ewidencyjny materiału zasobu - operatu technicznego:  
 p. 143407\_2\_0006

Data wpisania operatu technicznego do ewidencji materiałów zasobu: 2019

Z up. Starosty Wołomińskiego  
 Powiatowego Urzędu Geodezji i Kartografii  
 Imię, nazwisko i podpis osoby reprezentującej urząd:  
**Piotr Głębicki**

**INWESTOR:**  
**ZARZĄD POWIATU WOŁOMIŃSKIEGO**  
 ul. Pradzińskiego 3  
 05-200 Wołomin

**JEDNOSTKA PROJEKTOWANIA:**  
  
 Piotr Szydłowski  
 ul. Kierowska 3 lok. 103  
 03-193 Warszawa  
 Projekt  
 tel. 506-426-712  
 e-mail: biuro@mpprojekt.pl

**NAZWA OBIEKTU BUDOWANEGO:**  
 Rozbudowa drogi powiatowej nr 4311W (ul. Stonieczna) na odcinku od działki ew. nr 319/10 obręb 0016-Rzyśka do ronda w miejscowości Stary Kraszew na połączeniu ulic Radzyńskiego, Świętojańska i Jana Pawła II, gmina Radzymin i Klembów

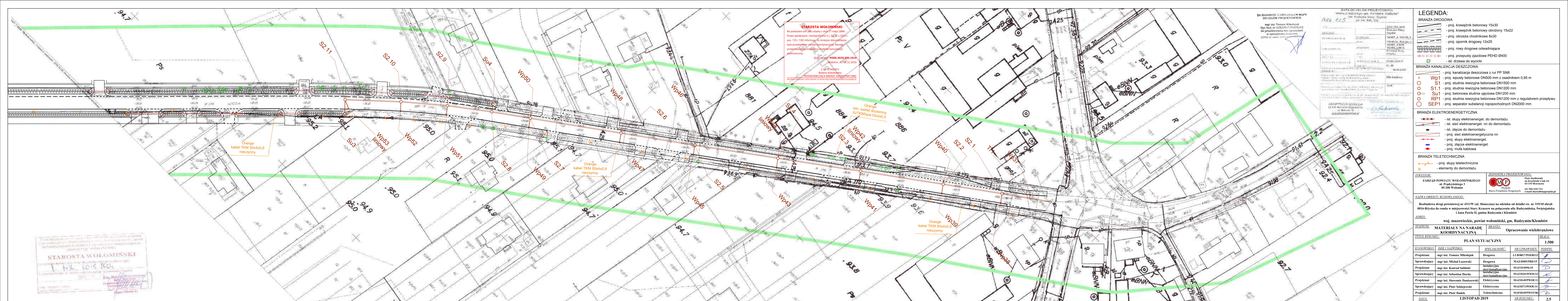
**ADRES:**  
 woj. mazowieckie, powiat wołomiński, gm. Radzymin/Klembów

<b>STADIUM:</b>	<b>MATERIAŁY NA NARADĘ KOORDYNACYJNĄ</b>	<b>BRANŻA:</b>	<b>Opracowanie wielobranżowe</b>
<b>TYTUŁ RYSUNKU:</b>		<b>PLAN SYTUACYJNY</b>	
<b>STANOWISKO:</b>	<b>IMIE I NAZWISKO:</b>	<b>SPECJALNOŚĆ:</b>	<b>NR UPRAWNIEN:</b>
Projektant	mgr inż. Tomasz Mikołajuk	Drogowa	LUB/0017/POOD/12
Sprawdzający	mgr inż. Michał Łazowski	Drogowa	MAZ/0509/PBD/15
Projektant	mgr inż. Konrad Sułński	instalacyjna	MAZ/IS/0596/10
Sprawdzający	mgr inż. Sebastian Darda	sieci kanalizacyjne	MAZ/0343/POOS/14
Projektant	mgr inż. Sławomir Daniszewski	Elektryczna	MAZ/0149/PWOE/11
Sprawdzający	mgr inż. Piotr Sobiejewski	Elektryczna	MAZ/0271/POOE/14
Projektant	mgr inż. Piotr Dudek	Teletechniczna	MAP/0249/PWOT/06

**DATA:** LISTOPAD 2019

**NR RYSUNKU:** 2.4





**STAROSTA WOŁOMIŃSKI**  
 Na podstawie art. 28b ustawy z dnia 17 maja 1999r. Prawo geodezyjne i kartograficzne (t.j. Dz. U. z 2019 r. poz. 725 i 730) Informuję, że niniejsza dokumentacja była przedmiotem narady koordynacyjnej. Naradę przeprowadzono za pomocą środków komunikacji elektronicznej.  
 znak sprawy: **PODK.6630.880.2019**  
 Wołomin, dnia 06.12.2019  
 Z Up. STAROSTY  
 Bożena Kowalewska  
**PRZEWODNICZĄCA NARADY KOORDYNACYJNEJ**  
 Wzrostek: 06.12.2019, godz. 12:12

ZA ZGODNOŚCIĄ Z ORYGINAŁEM MAPY DO CELÓW PROJEKTOWYCH  
 mgr inż. Tomasz Mikołajuk  
 Upr. bud. nr LUB/0017/POOD/12 do projektowania bez ograniczeń w specjalności drogowej LOIIB nr ewid. LUB/0017/12/19

MAPA DO CELÓW PROJEKTOWYCH  
 "Rozbudowa drogi powiatowej nr 4311W (ul. Słoneczna) na odcinku od działki ew. nr 319/10 obręb 0016-Rżyska do ronda w miejscowości Stary Kraszew na połączeniu ulic Radzyńskiego, Świętojańska i Jana Pawła II, gmina Radzymin i Kłembów"  
 Ark. 125

**LEGENDA:**

**BRANŻA DROGOWA**

- proj. krawężnik betonowy 15x30
- proj. krawężnik betonowy obniżony 15x22
- proj. obrzeża chodnikowe 8x30
- proj. opornik drogowy 12x25
- proj. rowy drogowe odwadniające
- proj. przepusty zjazdowe PEHD Ø400
- ist. drzewa do wycinki

**BRANŻA KANALIZACJA DESZCZOWA**

- proj. kanalizacja deszczowa z rur PP SN8
- proj. wpusty betonowe DN500 mm z osadnikiem 0,95 m
- proj. studnia rewizyjna betonowa DN1500 mm
- proj. studnia rewizyjna betonowa DN1200 mm
- proj. betonowa studnia ujęciowa DN1200 mm
- proj. studnia rewizyjna betonowa DN1200 mm z regulatorem przepływu
- proj. separator substancji ropopochodnych DN2000 mm

**BRANŻA ELEKTROENERGETYCZNA**

- ist. słupy elektroenerget. do demontażu
- ist. sieć elektroenerget. nn do demontażu
- ist. złącze do demontażu
- ist. sieć elektroenergetyczna nn
- proj. słupy elektroenerget.
- proj. złącze elektroenerget.
- proj. mufa kablowa

**BRANŻA TELETECHNICZNA**

- proj. słupy teletechniczne
- elementy do demontażu


**BRANŻA TELETECHNICZNA**

- proj. słupy teletechniczne
- elementy do demontażu

**BRANŻA TELETECHNICZNA**

- proj. słupy teletechniczne
- elementy do demontażu

**INWESTOR:**  
 ZARZĄD POWIATU WOŁOMIŃSKIEGO  
 ul. Prądzińskiego 3  
 05-200 Wołomin

**JEDNOSTKA PROJEKTOWANIA:**  
  
 Piotr Seydłowski  
 ul. Krzywobłota 3 lok. 103  
 03-193 Warszawa  
 Projekt  
 Biuro Projektów Drogowych  
 tel. 506-426-712  
 e-mail: biuro@jpmprojekt.pl

**NAZWA OBIEKTU BUDOWLANEGO:**  
 Rozbudowa drogi powiatowej nr 4311W (ul. Słoneczna) na odcinku od działki ew. nr 319/10 obręb 0016-Rżyska do ronda w miejscowości Stary Kraszew na połączeniu ulic Radzyńskiego, Świętojańska i Jana Pawła II, gmina Radzymin i Kłembów

**ADRES:**  
 woj. mazowieckie, powiat wołomiński, gm. Radzymin/Kłembów

**STADIUM:** MATERIAŁY NA NARADĘ KOORDYNACYJNĄ

**BRANŻA:** Opracowanie wielobranżowe

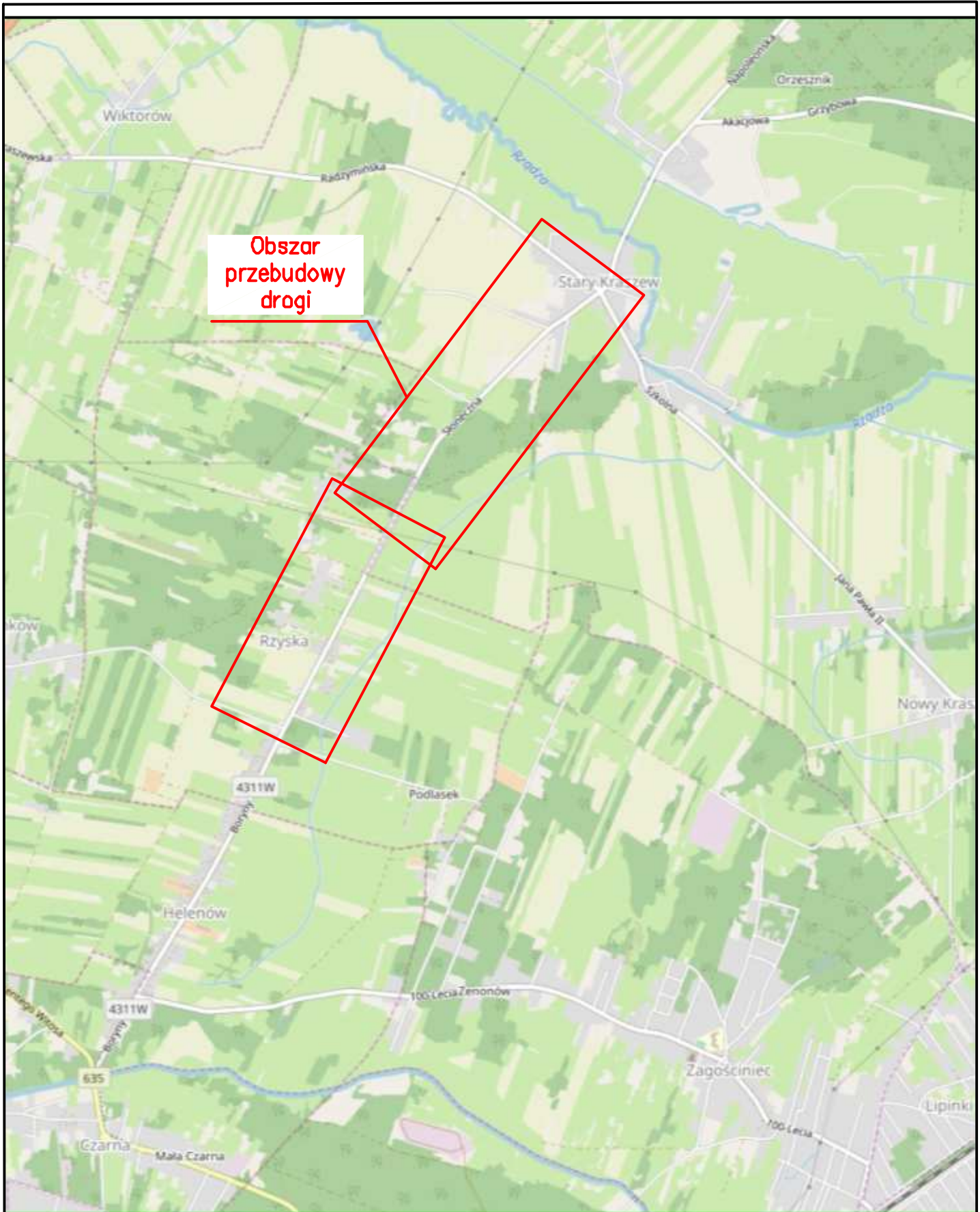
**TYTUŁ RYSUNKU:** PLAN SYTUACYJNY

**SKALA:** 1:500

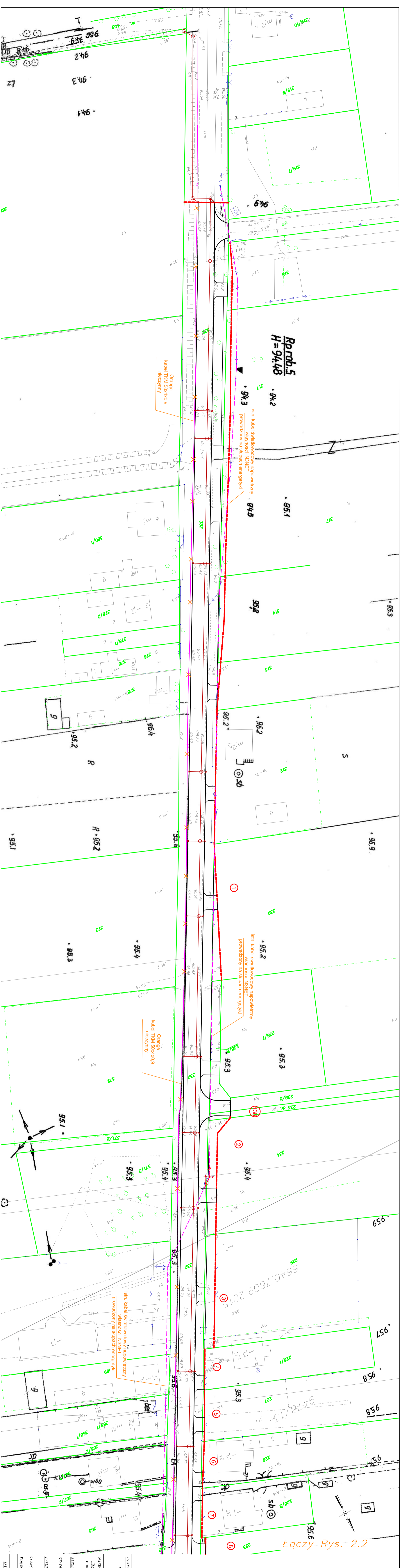
STANOWISKO	IMIE I NAZWISKO	SPECJALNOŚĆ	NR UPRAWNIEN.	PODPIS
Projektant	mgr inż. Tomasz Mikołajuk	Drogowa	LUB/0017/POOD/12	
Sprawdzający	mgr inż. Michał Łazowski	Drogowa	MAZ/0509/PBD/15	
Projektant	mgr inż. Konrad Sułński	instalacyjna sieci kanalizacyjnej	MAZ/IS/0596/10	
Sprawdzający	mgr inż. Sebastian Darda	instalacyjna sieci kanalizacyjnej	MAZ/0343/POOS/14	
Projektant	mgr inż. Sławomir Daniszewski	Elektryczna	MAZ/0149/PWOE/11	
Sprawdzający	mgr inż. Piotr Sobiejęski	Elektryczna	MAZ/0271/POOE/14	
Projektant	mgr inż. Piotr Dudek	Teletechniczna	MAP/0249/PWOT/06	

**DATA:** LISTOPAD 2019 **NR RYSUNKU:** 2.5

**STAROSTA WOŁOMIŃSKI**  
 13.10.2019  
 2019  
 Z Up. Starosty Wołomińskiego  
 Bożena Kowalewska  
 Przewodnicząca Narady Koordynacyjnej



**Obszar  
przebudowy  
drogi**



Łączy Rys. 2.2

Oznaczenia dla telekomunikacji Orange Polska S.A.

lin. kabel dozymowy

prof. iury ochronne zabezpieczające

x demontaż

Oznaczenia dla telekomunikacji NSnet Sp. z o.o.

projektowany słup telekomunikacyjny

SZP - słup zabudowy poprowadzony

istn. kabla telekomunikacyjne napowietrzne

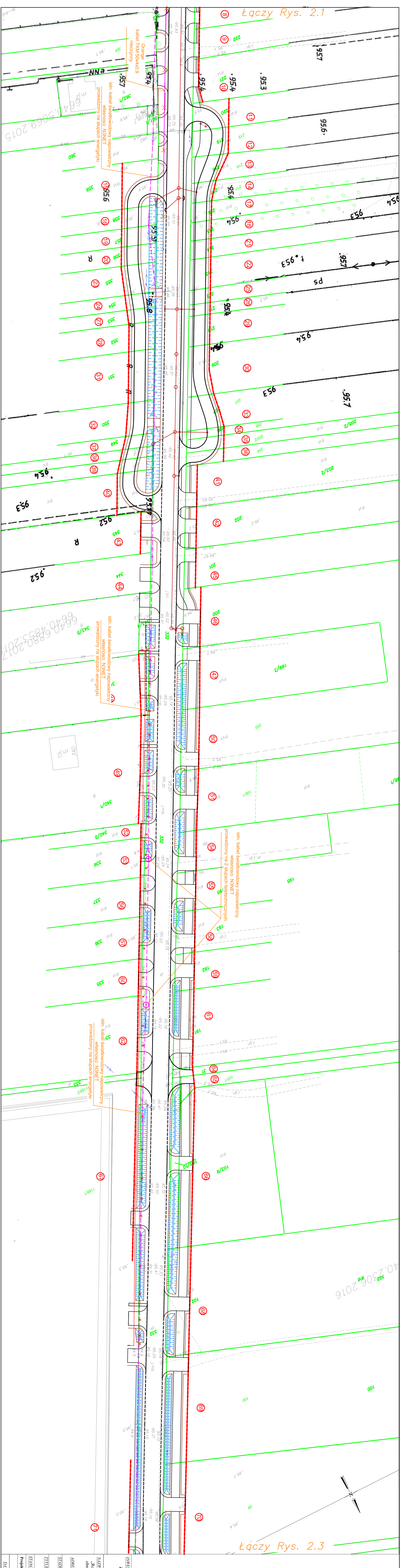
prof. kabla telekomunikacyjne napowietrzne

x demontaż

Urządzenie projektowane oznaczone flagą pogrubioną

INWESTOR: ZARZĄD POWIATU WOJOMIŃSKIEGO ul. Prudzińskiego 3 05-200 Wolomin		JEDYNOŚCIKA PROJEKTOWANA: Biuro Projektów Inżynierskich ul. Koszalińska 3 lok. 103 03-193 Warszawa tel. 506-426-712 e-mail: biuro@inproprojekt.pl	
NAZWA OBIEKTU BUDOWLANEGO: "Rozbudowa drogi powiatowej nr 4311W (ul. Słoneczna) na odcinku od działki ew. nr 31/9/10 obręb 0010-6-Rzyńska do ronda w miejscowości Stary Kraszew na poljezani ulic Radzymińska, Świętojńska i Janu Pawła II, gmina Radzymin i Kiemów"		ADRES: woj. mazowieckie, powiat wołomiński, gm. Radzymin/Kiemów	
TYTUŁ RYSUNKU: PLAN SYTUACYJNY		BRANŻA: TELEKOMUNIKACYJNA	
SZKALA: 1:500		DATA: LUTY 2020	
STANOWISKO: PROJEKTANT	MAJE NADZWISKO: mgr inż. Piotr Budaś	SPECJALNOŚĆ: Telekomunikacja	NR DOKUMENTU: MAP/2020/0106

Łączy Rys. 2.1



Łączy Rys. 2.3

Oznaczenia dla telekomunikacji Orange Polska S.A.

lini kabel dożymny

profilowy ochrony zabezpieczający

demontaż

Oznaczenia dla telekomunikacji N3net Sp. z o.o.

projektowany słup teletechniczny

S2P - słup zabudowy podłożycy

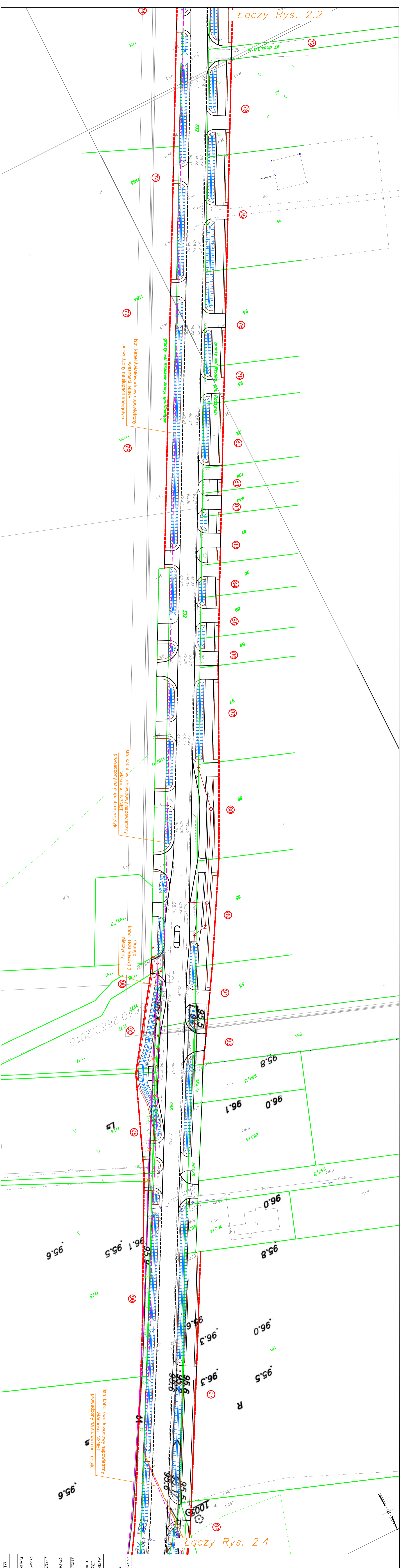
Istn. kabale teletechniczne napowietrzne

profil kabale teletechniczne napowietrzne

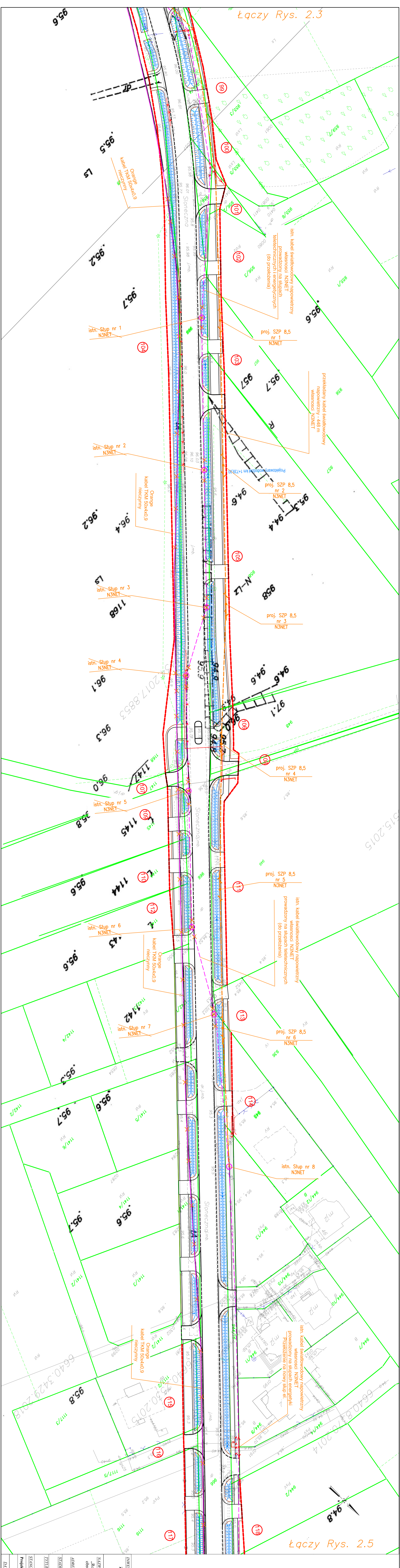
demontaż

Urządzenie projektowane oznaczone linia pogrubioną

INWESTOR:		JEDYNOŚCIKA PROJEKTOWANA:	
ZARZĄD POWIATU WOJOMIŃSKIEGO		ul. Prudnicka 3	
05-200 Wolomin		Biuro Projektów Inżynierskich	
		ul. Koszalińska 3 lok. 113	
		03-193 Warszawa	
		e-mail: biuro@inżynier.pl	
NAZWA OBIEKTU BUDOWLANEGO:			
"Rehabilitacja drogi powiatowej nr 4311W (ul. Słoneczna) na odcinku od działki ew. nr 319/10 obręb 0016-Krzyśka do ronda w miejscowości Stry-Kascew na poljeźmie ulice Radzyminska, Świątyniska i Janu Pawła II, gmina Radzymin i Kiemów"			
ADRES:			
woj. mazowieckie, powiat wołomiński, gm. Radzymin/Kiemów			
STADIUM:		BRANŻA:	
PROJEKT BUDOWLANY		TELEKOMUNIKACYJNA	
TYTUŁ RYSUNKU:		SKALA:	
PLAN SYTUACYJNY		1:500	
STANOWISKO:		SPECJALNOŚĆ:	
mgr inż. Piotr Bućka		Telekomunikacja	
DATA:		NR RYSUNKU:	
LUTY 2020		2.2	

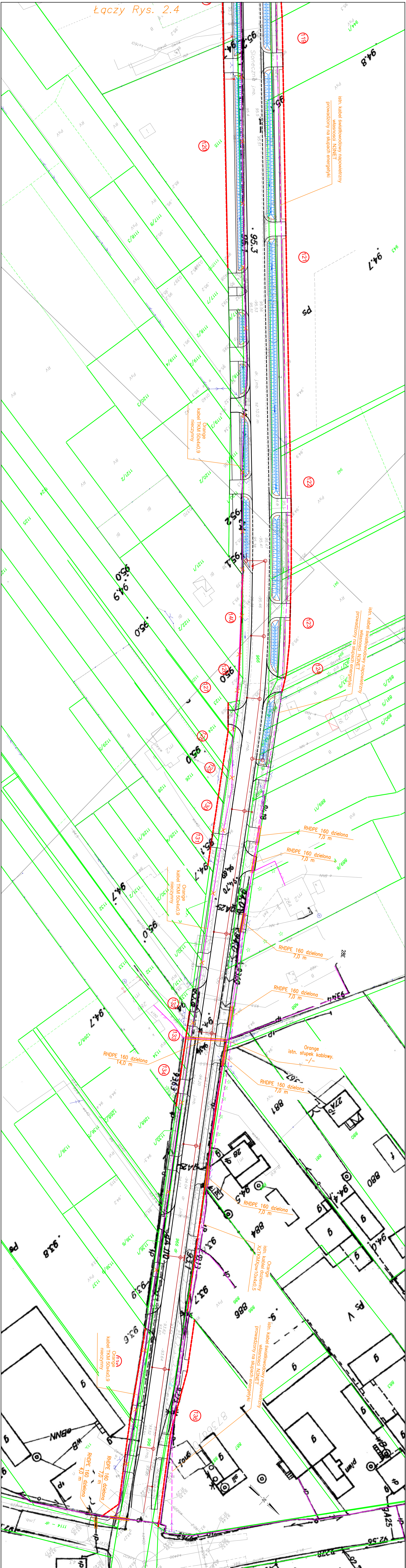


<p>Oznaczenia dla telekomunikacji Orange Polska S.A.</p> <p>— istn. kabel dożmowy</p> <p>— prof. inż. ochrony zabezpieczającej</p> <p>X demontaż</p> <p>Oznaczenia dla telekomunikacji N3net Sp. z o.o.</p> <p>— projektowany szlak teletechniczny</p> <p>— SZP - szlak szkieletowy podłożniczy</p> <p>— istn. kabale teletechniczne napowietrzne</p> <p>— prof. kabale teletechniczne napowietrzne</p> <p>X demontaż</p> <p>Uzależnienie projektowania oznaczone flagą pogrubioną</p>	
<p>INWESTOR: ZARZĄD POWIATU WOJOMIŃSKIEGO ul. Prądzińskiego 3 05-200 Wolomin</p> <p>JEJEDYNOŚCIĄ PROJEKTOWANĄ: Pracownia Projektowa ul. Koszalińska 10a 03-193 Warszawa tel. 508-426-712 e-mail: biuro@projektowa.pl</p> <p>ADRES: woj. mazowieckie, powiat wołomiński, gm. Radzymin/Krembów</p> <p>TYTUŁ RYSUNKU: PLAN SYTUACYJNY</p> <p>SKALA: 1:500</p> <p>STANOWISKO: PROJEKTANT</p> <p>NR DOKUMENTU: LUTY 2020</p> <p>DATA: 2.3</p>	



<p><b>LEGENDA</b></p> <p>Oznaczenia dla telekomunikacji Orange Polska S.A.</p> <ul style="list-style-type: none"> <li>— istn. kabel dozymowy</li> <li>— proj. iny. ochrony zabezpieczajacej</li> <li>× demontaż</li> </ul> <p>Oznaczenia dla telekomunikacji N3net Sp. z o.o.</p> <ul style="list-style-type: none"> <li>— proj. Słup</li> <li>— Słup - słup zabudowy poprzeczny</li> <li>— istn. kable telekomunikacyjne</li> <li>— proj. kable telekomunikacyjne</li> <li>× demontaż</li> </ul> <p>Uzyczenie projektowane oznaczone flagą pogrubioną</p>	
<p><b>INWESTOR:</b> ZARZĄD POWIATU WOJOMIŃSKIEGO ul. Prądnickiego 3 06-200 Wolaomin</p> <p><b>PROJEKTANT:</b> Biurowo Projektowe Inżynierskie ul. Wolności 10 03-193 Warszawa tel. 506-426-712 e-mail: biuro@inproj.pl</p>	
<p><b>ADRES:</b> woj. mazowieckie, powiat wołomiński, gm. Radzymin/Klembów</p>	
<p><b>Tytuł rysunku:</b> PLAN SYTUACYJNY</p> <p><b>Skala:</b> 1:500</p>	
<p><b>DATA:</b> LUTY 2020</p>	

Łączy Rys. 2.4



Oznaczenia dla telekomunikacji Orange Polska S.A.

lini kabel doziemny

profilowy ochronny zabezpieczający

X demontaż

Oznaczenia dla telekomunikacji N3net Sp. z o.o.

projektowany słup telekomunikacyjny

SZP - słup zabudowy popodłożony

istn. kabla telekomunikacyjnego

proj. kabla telekomunikacyjnego

X demontaż

Uzależnienie projektowania oznaczone flagą pogrubioną

INWESTOR:		JEDYNOŚCIKA PROJEKTOWANA:	
ZARZĄD POWIATU WOJOMIŃSKIEGO		ul. Prudnicka 3	
06-200 Wolomin		Projekt	
Biurowo-Pracownia Inżynierska		ul. Prudnicka 3 lok. 113	
03-193 Warszawa		tel. 508-426-712	
e-mail: biuro@inproje.pl		e-mail: biuro@inproje.pl	
NAZWA OBJEKTU BUDOWLANEGO:			
"Rehabilitacja drogi powiatowej nr 4311W (ul. Słoneczna) na odcinku od działki ew. nr 319/10 o nrp 0010-6-Kżyńska do rondla w miejscowości Słury-Kasowa na poljezemi ulic Radzymińska, Świętojańska i Jana Pawła II, gmina Radzymiń i Kiembow"			
ADRES:		woj. mazowieckie, powiat wołomiński, gm. Radzymiń/Kiembow	
STADIUM:		PRZEPROJEKTOWANY	
TYTUŁ RYSUNKU:		PLAN SYTUACYJNY	
SKALA:		1:500	
STANOWISKO:		SPECJALNOSC:	
Projektant		mgr inż. Piotr Budaś	
DATA:		LUTY 2020	

