



PROGRAM FUNKCJONALNO-UŻYTKOWY (PFU)

Nazwa zamówienia:	Wykonanie w trybie zaprojektuj i wybuduj zadania p.n.: " Rekultywacja zbiornika wodnego „Tama Łagiewniki” – budowa ścieżki wzdłuż zbiornika wodnego wraz z budową mini parkingu i toalety publicznej w m. Łagiewniki”.
Adres obiektu budowlanego:	58-210 Łagiewniki, Łagiewniki „Tama Łagiewniki”, działki: 020206_2.0003.97/11; 020206_2.0003.101/4; 20206_2.0003.487; 020206_2.0003.96/4
Nazwy przedmiotu zamówienia według CPV:	Budowa ścieżki wzdłuż zbiornika wodnego wraz z budową mini parkingu i toalety publicznej w m. Łagiewniki
Kody przedmiotu zamówienia według CPV:	71000000-8 - USŁUGI ARCHITEKTONICZNE, BUDOWLANE, INŻYNIERYJNE I KONTROLNE 71200000-0 - Usługi architektoniczne i podobne 71322000-1 - Usługi inżynierii projektowej w zakresie inżynierii lądowej i wodnej 71320000-7 - Usługi inżynieryjne w zakresie projektowania 45000000-7 - Roboty budowlane 45100000-8 - Przygotowanie terenu pod budowę 45120000-4 - Próbné wiercenia i wykopy 45111200-0 - Roboty w zakresie przygotowania terenu pod budowę i roboty ziemne 45200000-9 - Roboty budowlane w zakresie wznoszenia kompletnych obiektów budowlanych lub ich części oraz roboty w zakresie inżynierii lądowej i wodnej 45220000-5 - Roboty inżynieryjne i budowlane 45231000-5 - Roboty budowlane w zakresie budowy rurociągów, ciągów komunikacyjnych i linii energetycznych 45231300-8 - Roboty budowlane w zakresie budowy wodociągów i rurociągów do odprowadzania ścieków 45232000-2 - Roboty pomocnicze w zakresie rurociągów i kabli 45330000-9 - Roboty instalacyjne wodno-kanalizacyjne i sanitarne 45233220-7 - Roboty drogowe odtworzeniowe 45300000-0 - Roboty instalacyjne w budynkach 45400000-1 - Roboty wykończeniowe w zakresie obiektów budowlanych 45500000-2 - Wynajem maszyn i urządzeń wraz z obsługą operatorską do prowadzenia robót z zakresu budownictwa oraz inżynierii wodnej i lądowej 71248000-8 - Nadzór nad projektem i dokumentacją 77310000-6 - Usługi sadzenia roślin oraz utrzymania terenów zielonych 77211600-8 - Sadzenie drzew
Nazwa zamawiającego:	Gmina Łagiewniki NIP: 914-000-58-12 REGON: 931934650
Adres zamawiającego:	58-210 Łagiewniki, ul. Jedności Narodowej 21; strona: www.lagiewniki.pl ; tel: 74/ 89 39 455 lub 74/ 66 33 400; faks: 74/ 8940130 e-mail: gmina@lagiewniki.pl ePUAP: kn6tnt963c/skrytkaESP
Opracował:	inż. Antoni Buczak
Data opracowania:	styczeń – 2024 rok

ZAWARTOŚĆ OPRACOWANIA	
PROGRAM FUNKcjONALNO-UŻYTKOWY – STRONA TYTUŁOWA	1
ZAWARTOŚĆ OPRACOWANIA	2
PFU – I CZĘŚĆ OPISOWA	4
1. OPIS OGÓLNY PRZEDMIOTU ZAMÓWIENIA	5
1.1 Wstęp	5
1.2. Definicje.....	6
1.3. Lokalizacja	7
1.4. Charakterystyczne parametry określające zakres robót budowlanych.....	7
1.5. Zakres i sposób realizacji przedmiotu zamówienia	8
1.6. Charakterystyczne parametry – określające wielkość obiektu	9
1.6.1. Droga przeznaczona dla ruchu pieszych i rowerów.....	9
1.6.2. Powiązania komunikacyjne.....	9
1.6.3. Mini parking - 5 miejsc w tym 1 dla osób niepełnosprawnych.....	9
1.6.4. Toaleta publiczna (damsko – męska) z funkcjami dla osoby niepełnosprawnej.....	10
2. Aktualne uwarunkowania wykonania przedmiotu zamówienia.....	10
2.1 Wymagania w stosunku do wykonawcy wynikające z decyzji o środowiskowych	
Uwarunkowaniach.....	10
2.2. Uwarunkowania wynikające z przepisów obowiązujących miejscowych planów	
zagospodarowania przestrzennego.....	10
2.3 Ogólne uwarunkowania projektowe.....	10
2.4 Ogólne uwarunkowania realizacyjne.....	13
3. Ogólne właściwości funkcjonalno-użytkowe	14
4. Szczegółowe właściwości techniczne i funkcjonalno-użytkowe.....	14
4.1. Przygotowanie i użytkowanie zaplecza budowy.....	15
4.2. Roboty przygotowawcze i rozbiórkowe.....	16
4.3. Roboty ziemne.....	17
4.4. Geotechniczne warunki posadowienia.....	17
4.5. Konstrukcje nawierzchni.....	17
4.6. Odwodnienie.....	18
4.7. Oświetlenie.....	18
4.8. Organizacja ruchu.....	19
4.9. Obiekty małej architektury.....	19
4.10. Bioróżnorodność terenu.....	23
4.11. Zabezpieczenie i przebudowa infrastruktury technicznej.....	24
4.12. Tereny zieleni - „ślad środowiskowy”.....	24
5. Pozostałe wymagania Zamawiającego w stosunku do przedmiotu zamówienia.....	25
5.1. Ochrona środowiska w czasie wykonywania robót.....	25
5.2. Wymagania materiałowe.....	25
5.3. Wymagania dotyczące dokumentacji projektowej wykonawcy i robót budowlanych....	26
5.4. Specyfikacje Techniczne Wykonania i Odbioru Robót Budowlanych (STWiORB)....	26
5.5. Nadzór autorski.....	26
5.6. Dokumenty wykonawcy.....	27
5.7. Inne ustalenia i zalecenia kontrolne.....	28
5.8. Kontrola i odbiór robót.....	29
5.9. Liczba egzemplarzy Dokumentów Wykonawcy.....	29
5.10. Gwarancje.....	29

PFU – II CZĘŚĆ INFORMACYJNA	30
1. Oświadczenie Zamawiającego stwierdzającego jego prawo do dysponowania nieruchomością na cele budowlane	31
2. Przepisy prawne i normy związane z projektowaniem i wykonaniem zamierzenia budowlanego	31
2.1. Stosowanie się do prawa i innych przepisów	31
2.2. Równoważność norm i zbiorowo przepisów prawnych	31
2.3. Przepisy	31
3. Inne posiadane informacje i dokumenty niezbędne do zaprojektowania robót budowlanych	32
3.1. Warunki wynikające z zapisów Miejscowego Planu Zagospodarowania Przestrzennego.....	32
4. Publikacje prasowe na temat historii powstania zbiornika przemysłowego.....	32
5. Wykaz załączników	32
Załącznik 1 – Orientacja zadania p.n.: " Rekultywacja zbiornika wodnego „Tama Łagiewniki” – budowa ścieżki wzdłuż zbiornika wodnego wraz z budową mini parkingu i toalety publicznej w m. Łagiewniki”	
Załącznik 2 – Obszar objęty projektem	
Załącznik 3 – Wypis i wyrys z MPZP dla dz nr 97-11 i dz nr 487	
Załącznik 4 – Wypis i wyrys z MPZP dla dz nr 101-4 i dz nr 96-4	
Załącznik 5 - Gmina Łagiewniki Wczoraj i Dziś w Kurierze Łagiewnickim 2009.08	
Załącznik 6 - Gmina Łagiewniki Wczoraj i Dziś w Kurierze Łagiewnickim 2009.09	
Załącznik 7 - Gmina Łagiewniki Wczoraj i Dziś w Kurierze Łagiewnickim 2009.10	
Załącznik 8 – Szacunkowe zestawienie kosztów – Oddzielny załącznik do PFU	

PFU – I

CZĘŚĆ OPISOWA

1. OPIS OGÓLNY PRZEDMIOTU ZAMÓWIENIA

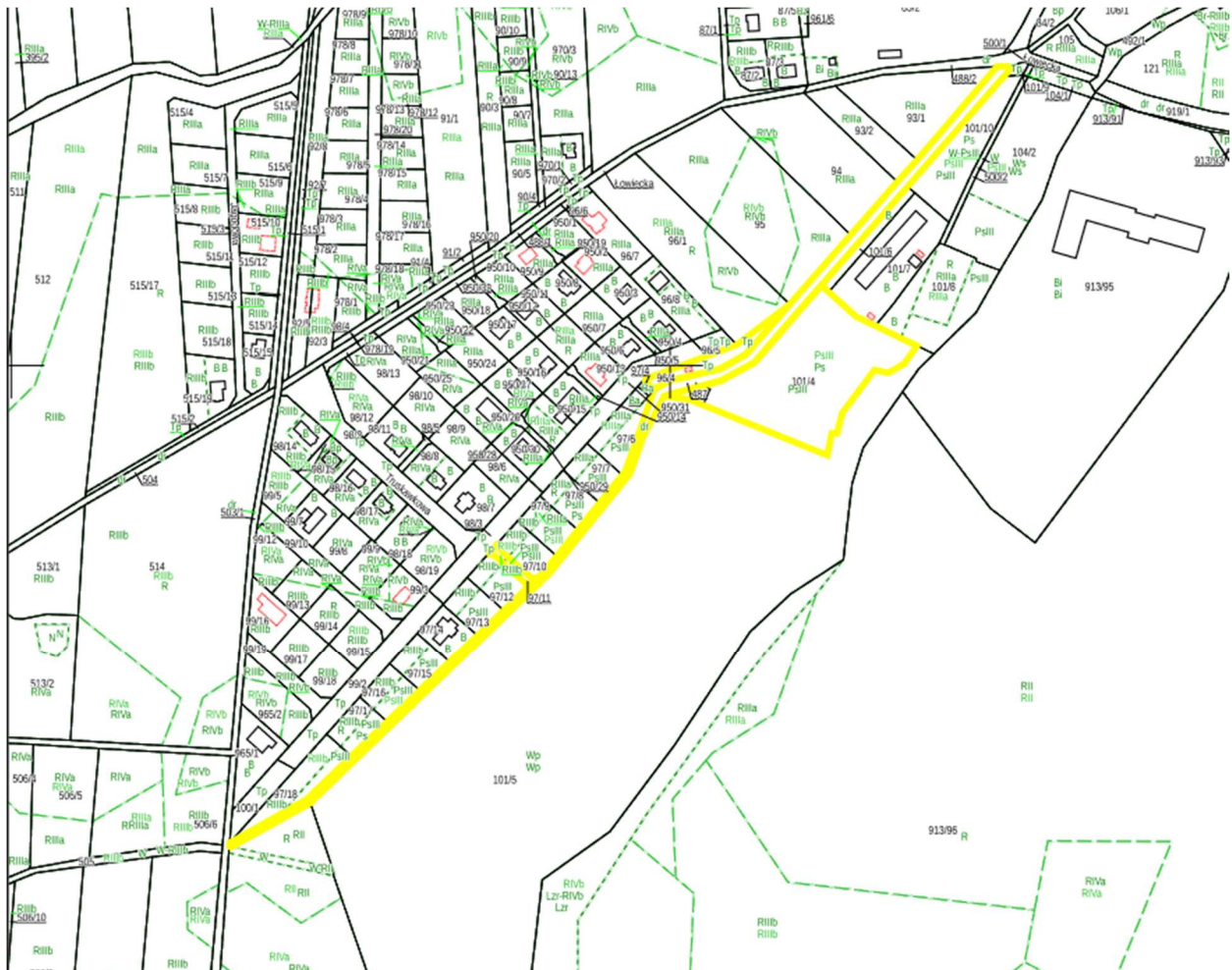
1.1. Wstęp

Przedmiotem zamówienia jest zaprojektowanie i budowa ścieżki wzdłuż zbiornika wodnego wraz z budową mini parkingu i toalety publicznej w m. Łagiewniki.

Zadanie pn.: " Budowa ścieżki wzdłuż zbiornika wodnego wraz z budową mini parkingu i toalety publicznej w m. Łagiewniki" ma na celu rekultywację zbiornika wodnego „Tama Łagiewniki”, poprawę jakości życia mieszkańców i ich bezpieczeństwa na rozpatrywanym terenie.

Szczegółowy zakres rzeczowy robót przewidzianych do wykonania w ramach obowiązków Wykonawcy jest przedstawiony w treści Programu Funkcjonalno-Użytkowego, zwanego dalej PFU.

Należy wykonać wszystkie niezbędne opracowania projektowe, uzyskać w imieniu i na rzecz Zamawiającego konieczne opinie i warunki techniczne, wszelkie uzgodnienia, pozwolenia, zezwolenia, decyzje i zgody niezbędne dla wykonania Kontraktu zgodnie z Wymaganiami Zamawiającego i Warunkami Kontraktu, wykonać roboty budowlane i uzyskać w imieniu i na rzecz Zamawiającego decyzje o pozwoleniu na użytkowanie lub zawiadomić o zakończeniu budowy.



Obszar objęty projektem wskazano na załączniku graficznym do PFU.

1.2. Definicje

Program Funkcjonalno-Użytkowy (nazywany też w skrócie „PFU”) został sporządzony zgodnie z Rozporządzeniem ministra Infrastruktury z dnia 20 grudnia 2021 r. w sprawie szczegółowego zakresu i formy dokumentacji projektowej, specyfikacji technicznych wykonania i odbioru robót budowlanych oraz programu funkcjonalno – użytkowego (Dz. U. Nr 2021 poz. 2454).

W niniejszym Programie Funkcjonalno-Użytkowym następujące słowa i wyrażenia będą miały znaczenie ustalone poniżej:

„Obiekt” oznacza podlegający rozbudowie budowie system sieci wodociągowej.

„Przedsięwzięcie” lub „Projekt” oznacza rozbudowę systemu sieci wodociągowej.

„Zamawiający” oznacza Gminę Łagiewniki, ul. Jedności Narodowej 21, 58-210 Łagiewniki.

„Wykonawca” oznacza osobę wymienioną w Ofercie zatwierdzonej przez Zamawiającego oraz jej prawnych następców.

„Inżynier” oznacza osobę wyznaczoną przez Zamawiającego do pełnienia funkcji Inżyniera dla Kontraktu. Funkcja Inżyniera obejmuje również występujące w Rozdziale 3 polskiego Prawa Budowlanego funkcje „Inspektora Nadzoru Inwestorskiego” oraz „koordynatora czynności inspektorów nadzoru inwestorskiego”.

Niniejszy Program Funkcjonalno-Użytkowy stanowi Wymagania Zamawiającego w rozumieniu Ogólnych Warunków Kontraktu i Warunków Szczególnych Kontraktu.

„Kontrakt” oznacza Akt Umowy, Warunki Kontraktu, Wymagania Zamawiającego w formie niniejszego Programu Funkcjonalno-Użytkowego, Formularz Oferty wraz z Załącznikiem do Oferty oraz inne dokumenty wymienione w Akcie Umowy.

Zawsze ilekroć w niniejszym Programie funkcjonalno-użytkowym używany jest termin „Kontrakt” oznacza także „umowę” w rozumieniu przepisów Prawa obowiązującego w Rzeczypospolitej Polskiej, w szczególności w rozumieniu przepisów ustawy Kodeks Cywilny oraz ustawy Prawo zamówień publicznych.

„Oferta” oznacza Formularz Oferty i wszystkie inne dokumenty, które Wykonawca dostarczył wraz z Formularzem Oferty.

„Wykaz Gwarancji” oznacza dokument tak zatytułowany, zawierający zestawienie parametrów procesowych i eksploatacyjnych gwarantowanych przez Wykonawcę.

„Zatwierdzona Kwota Kontraktowa” (włącznie z VAT) - oznacza cenę ofertową netto (bez podatku VAT) powiększoną o należny podatek od towarów i usług VAT, zatwierdzoną w Umowie na zaprojektowanie, realizację i ukończenie Robót oraz usunięcie wszelkich wad Obiektu.

„Roboty” - oznaczają roboty stałe związane z realizacją Obiektu, które Wykonawca ma wykonać na mocy Kontraktu oraz wszelkie roboty tymczasowe każdego rodzaju, potrzebne na Placu Budowy dla wykonania i ukończenia Robót oraz usunięcia wad. Równocześnie oznaczają one też projektowanie, budowę i roboty budowlane obiektu budowlanego, zgodnie z Art.3 ust.6 i 7 Prawa Budowlanego.

„Prawo Budowlane” oznacza ustawę z dnia 7 lipca 1994 roku wraz z późniejszymi zmianami i towarzyszącymi rozporządzeniami, regulującą działalność obejmującą projektowanie, budowę, utrzymanie i rozbiórki obiektów budowlanych oraz określającą zasady działania organów administracji publicznej w tych dziedzinach.

„Projekt budowlany” oznacza dokument formalno-prawny konieczny do uzyskania pozwolenia na budowę, którego zakres i forma jest zgodna z Rozporządzeniem Ministra Rozwoju z dnia 11 września 2020 r. w sprawie szczegółowego zakresu i formy projektu budowlanego (Dz. U. Poz. 1609 z dnia 18 września 2020 r wraz z późniejszymi zmianami).

„Pozwolenie na budowę” oznacza decyzję administracyjną zezwalającą na rozpoczęcie i prowadzenie budowy.

„Projekt zagospodarowania działki lub terenu”, „Projekt architektoniczno-budowlany”, „Projekt techniczny” oznacza część dokumentacji projektowej, których forma i treść są zgodne z Rozporządzeniem Ministra Rozwoju z dnia 11 września 2020 r.. w sprawie szczegółowego zakresu

i formy projektu budowlanego (Dz. U. Poz. 1609 z dnia 18 września 2020 r wraz z późniejszymi zmianami).

„Warunki wykonania i odbioru robót budowlanych” – zwane też zamiennie „WWiORB”, „Specyfikacjami technicznymi, „ST” - specyfikacje techniczne wykonania i odbioru robót budowlanych.

„Dokumentacja projektowa” – jest to Projekt budowlany, projekt wykonawczy, specyfikacje techniczne wykonania i odbioru robót budowlanych, BiOZ, przedmiar robót i kosztorys inwestorski.

„Kierownik budowy” – osoba wyznaczona przez Wykonawcę, upoważniona do kierowania Robotami i do występowania w jego imieniu w sprawach realizacji robót.

„Laboratorium” – laboratorium badawcze, zaakceptowane przez Zamawiającego, niezbędne do prowadzenia wszelkich badań i prób związanych z oceną jakości materiałów i Robót.

„Materiały” – wszelkie tworzywa niezbędne do wykonywania Robót, zgodnie z zatwierdzoną Dokumentacją Projektową i Specyfikacjami Technicznymi, zaakceptowane przez Inżyniera.

„Odpowiednia (bliska) zgodność” – zgodność wykonywanych robót z dopuszczalnymi tolerancjami, a jeśli przedział tolerancji nie został określony, z przeciętnymi tolerancjami, przyjmowanymi zwyczajowo dla danego rodzaju robót budowlanych.

„Polecenia Inżyniera” – wszelkie polecenia przekazane Wykonawcy Robót w formie pisemnej, dotyczącej sposobu realizacji Robót lub innych spraw związanych z prowadzeniem budowy

„Projektant” – uprawniona osoba fizyczna lub prawna, będąca autorem Dokumentacji Projektowej.

„Przetargowa dokumentacja projektowa” - niniejsze PFU.

„Teren budowy” – teren udostępniony przez Zamawiającego dla wykonania na nim robót oraz inne miejsca wymienione w kontrakcie jako tworzące część terenu budowy. Zamiennie używany jest również termin „Plac budowy”.

„Zezwolenie na użytkowanie” – przewidziana ustawą Prawo budowlane decyzja administracyjna pozwolenie na użytkowania lub brak sprzeciwu organu administracyjnego do zgłoszenia zakończenia robót.

„bioróżnorodność terenu” - działania w zakresie: zastosowania rozwiązań opartych na rodzimych zasobach przyrody oraz dodatkowych nasadzeń drzew i krzewów, utrzymania istniejącej zieleni, w szczególności drzew i istniejących ekosystemów, promowania i przywracania zdrowych ekosystemów i zwiększanie różnorodności biologicznej, promowanie i przywracanie komponentów opartych na przyrodzie, zielonej oraz niebieskiej infrastruktury.

„śląd środowiskowy” - działania takie jak: zmniejszenie pierwotnego zużycia surowców i materiałów, zapobieganie powstawaniu odpadów, odzysk, recycling, naprawę i ponowne wykorzystanie, wykorzystanie wody szarej, ścieków oczyszczonych, ograniczenie presji na środowisko, uwzględnianie efektów środowiskowych w zarządzaniu, a także odporności na zmiany klimatu i adaptacji do tych zmian, w tym zrównoważone gospodarowanie wodami opadowymi, zachowanie istniejącej zieleni (w szczególności drzew) i powierzchni biologicznie czynnej na terenie inwestycji i retencjonowanie wody.

1.3. Lokalizacja

Planowany odcinek zlokalizowany jest w województwie dolnośląskim, powiat Dzierżoniowski, gmina Łagiewniki, miejscowość Łagiewniki. Teren, na którym planowane jest przedsięwzięcie, zlokalizowany jest w południowej części m. Łagiewniki w obszarze zabudowanym. Zadanie realizowane będzie na terenach sąsiadujących z przemysłowym zbiornikiem wodnym „Tama Łagiewniki”. Zakres robót obejmuje działki budowlane: nr 96/4, nr 487; nr 97/11; nr 101/4, obręb 0003 Łagiewniki, Jednostka Ewidencyjna 020206_2 Łagiewniki.

1.4. Charakterystyczne parametry określające zakres robót budowlanych

Dokumenty zawarte w PFU stanowią opis przedmiotu zamówienia zgodnie z art. 31 ust. 2 ustawy Prawo zamówień publicznych.

Zakres robót obejmuje działki budowlane: nr 96/4, nr 487; nr 97/11; nr 101/4, obręb 0003 Łagiewniki, Jednostka Ewidencyjna 020206_2 Łagiewniki:

- Ścieżka pieszo- rowerowa o szerokości 3,0 m, położona na części dz. nr 487 (wzdłuż zbiornika przemysłowego "Tama Łagiewniki") i na dz. nr 97/11;
- Powiązania komunikacyjne ścieżki rowerowej z włączeniem do ul. Sportowej o szerokości 6,0 m - część dz. nr 487; cz. działki nr 101/4 i na dz 96/4;
- Mini parking 4 pojazdy + 1 miejsce dla osoby niepełnosprawnej: dz. nr 101/4;
- Toaleta publiczna (damsko – męska) z funkcjami dla osoby niepełnosprawnej: dz. nr 101/4;
- Oświetlenie kablowe lampami parkowymi typu LED całości terenu opracowania L= ok. 800 m;
- Montaż tzw. małej architektury (ławki parkowe, kosze na odpady z segregacją, stojaki na rowery, tablica edukacyjna, kaczkomat);
- Zieleń – sadzenie drzew, przygotowanie terenu i wysiew traw.

1.5. Zakres i sposób realizacji przedmiotu zamówienia

Należy wykonać wszystkie niezbędne roboty budowlane niezbędne do prawidłowego wykonania i funkcjonowania odcinka drogi dla pieszych i rowerów.

W ramach niniejszego Zamówienia należy wykonać:

- a) ekspertyzę ornitologiczną pod kątem występowania siedlisk ptaków na terenie objętym zadaniem i obszarze przyległym, oraz jego wpływem i oddziaływaniem;
- b) ekspertyzę hiropterologiczną pod kątem występowania siedlisk nietoperzy na terenie objętym zadaniem i obszarze przyległym, oraz jego wpływem i oddziaływaniem;
- c) kompletną dokumentację projektową wraz z uzyskaniem w imieniu Zamawiającego Pozwolenia na Budowę/Zgłoszenia robót budowlanych (Zamawiający przekaze Wykonawcy stosowne upoważnienie) oraz zrealizować roboty niezbędne do osiągnięcia celów opisanych w niniejszym Programie funkcjonalno-użytkowym (PFU).

Nie ograniczając się do wyżej wymienionych robót, lecz zgodnie z wszystkimi innymi wymaganiami określonymi w PFU i wynikającymi z obowiązującego prawa, w ramach Zaakceptowanej Kwoty Kontraktowej należy zaprojektować i wykonać w szczególności następujące roboty:

- budowę ścieżki pieszo-rowerowej o długości trasy głównej około 555 m i szer. 3,0 m;
- budowę powiązań komunikacyjnych o długości łącznej około 120 m i szer. 6,0m,
- budowę obiektów małej architektury w ciągu planowanej drogi dla pieszych i rowerów (w tym ławki parkowe - łącznie ok. 24 szt., kosze na odpady z segregacją - łącznie ok. 8 szt., stojaki na rowery – łącznie 2 szt. (na początku i na końcu zadania), kaczkomat – min. 1 szt., tablicę edukacyjną – 1 szt. i tablice kierunkowe 3 szt., mini parking 5 miejsc w tym 1 dla osób niepełnosprawnych, toaletę publiczną, automatyczną, kontenerową (damsko – męska) z funkcjami dla osób niepełnosprawnych,
- budowę oświetlenia parkowego wzdłuż planowanej trasy pieszo-rowerowej, w tym wzdłuż planowanych łączników do trasy głównej, mini parkingu i toalety publicznej z wpięciem do gminnego obwodu oświetlenia drogowego ul. Sportowa w Łagiewnikach – łącznie ok. 25 lamp,
- budowę przyłączy do toalety publicznej: wodociągowego, kanalizacji sanitarnej, energetycznego,
- rozbudowę kanalizacji deszczowej w miejscach powiązań komunikacyjnych i mini parkingu.
- wykonanie oznakowania drogowego,
- wprowadzenie zmian w oznakowaniu drogowym układ komunikacyjny wynikających z budowy drogi dla pieszych i rowerów, w tym w lokalizacjach poza terenem objętym robotami budowlanymi,
- sadzenie drzew o wysokości 180-200 cm, w ilości 24 szt. - gatunek: Głóg dwuszyjkowy (*Crataegus laevigata*), gatunek rośliny wieloletniej należący do rodziny różowatych. Rodzimy obszar jego występowania jest Europa. W Polsce jest pospolity na całym obszarze. Status

PROGRAM FUNKCJONALNO UŻYTKOWY

gatunku we florze Polski: gatunek rodzimy. Jest odporny na suszę i ciężkie warunki klimatyczne, może też rosnąć na jałowych glebach. Przedślupne kwiaty zakwitają w maju i są owadopylne. Roślina miododajna. Każde drzewko zabezpieczyć 2 szt. palików do drzewek o wym. Ø 5cm x L=200 cm

- wykonanie wszystkich niezbędnych robót budowlanych zapewniających prawidłowe połączenie przebudowywanych nawierzchni z nawierzchniami istniejącymi nie podlegającymi wymianie lub remoncie oraz wszystkich robót niezbędnych do prawidłowego funkcjonowania przebudowanego układu komunikacyjnego,
- po zakończeniu robót należy wykonać pełną rekultywację terenów zajętych przez zaplecza techniczne i socjalne, plac budowy, drogi tymczasowe wykonane na potrzeby Wykonawcy i budowy oraz wszelkich innych terenów przekształconych przez Wykonawcę i dokonać wysiewu traw,
- wykonanie napraw w zakresie przywrócenia dróg, nieruchomości użytkowanych przez Wykonawcę, lub budynków uszkodzonych w skutek działań Wykonawcy do stanu technicznego nie gorszego niż przed rozpoczęciem budowy,
- wszelkie roboty wynikające z konieczności podłączenia odcinka do istniejącego układu komunikacyjnego wraz z jego ewentualną przebudową i zmianą organizacji ruchu wynikającą z przyjętych rozwiązań.

1.6. Charakterystyczne parametry określające wielkość obiektu

1.6.1. Droga przeznaczona dla ruchu pieszych i rowerów

- droga od km 0+000 do km ok. 0+555
- długość projektowanego odcinka ok. 555 m
- szerokość drogi 3 m
- szerokość poboczy gruntowych 0,25 m
- prędkość do projektowania 12 km/h
- nawierzchnia drogi z wielkoformatowych płyt tarasowych MAGNA Polbruk Nerino o wym. 50x75x8 cm bez fazy
- pochylenie poprzeczne 2%
- pochylenie podłużne wg. norm i terenu

1.6.2. Powiązania komunikacyjne

- droga komunikacyjna od km 0+000 do km ok. 0+120
- długość projektowanego odcinka ok. 120 m
- szerokość drogi 6 m
- szerokość poboczy gruntowych 0,50 m
- prędkość do projektowania 12 km/h
- nawierzchnia drogi bitumiczna
- pochylenie poprzeczne 2%
- pochylenie podłużne wg. norm i terenu

1.6.3. Mini parking - 5 miejsc w tym 1 dla osób niepełnosprawnych

- parking 4 msc. 6,0*2,50 + 1 msc. 6,0*3,50
- pow. projektowanego mini parkingu ok. 36 m²
- nawierzchnia mini parkingu bitumiczna
- pochylenie poprzeczne 2%
- pochylenie podłużne wg. norm i terenu

PROGRAM FUNKCJONALNO UŻYTKOWY

1.6.4. Toaleta publiczna (damsko – męska) z funkcjami dla osoby niepełnosprawnej

• toaleta	automatyczna toaleta kontenerowa
wielkość toalety	ok. 2,60*2,10 i h 3,05 * dwa obiekty
konstrukcja	stalowa (ocynkowana ogniowo)
ściany nośne	płyty warstwowe z wykończeniem
urządzenia sanitarne	stal nierdzewna
drzwi	aluminiowe rozwierne z elektrozaczepek
wyposażenie	panel sterowania do otwierania drzwi
ogrzewanie	podłogowe (kabel grzewczy)
fundament	płyta żelbetowa gr. 20,0 cm
przyłącza	woda, kanalizacja sanit. i energia el.
Kabiny dostosowane do potrzeb osób z niepełnosprawnością	

Uwaga:

Podane wielkości wymiarowe są wymiarami orientacyjnymi wynikającymi z rzeczywistych odległości w terenie pomiędzy punktami stanowiącymi granice zakresu oraz danych z ofert planowanych obiektów.

2. Aktualne uwarunkowania wykonania przedmiotu zamówienia

Wykonawca jest zobowiązany do przygotowania i realizacji przedmiotu zamówienia określonego niniejszym PFU, zgodnie z umową między Wykonawcą i Zamawiającym oraz zgodnie z wymaganiami wynikającymi z Prawa budowlanego, Ustawy o szczególnych zasadach przygotowania i realizacji inwestycji w zakresie dróg publicznych oraz Ustawy o udostępnianiu informacji o środowisku i jego ochronie, udziale społeczeństwa w ochronie środowiska oraz o ocenach oddziaływania na środowisko, a także z wszelkimi aktami prawnymi właściwymi dla przedmiotu zamówienia, z przepisami techniczno- budowlanymi, obowiązującymi polskimi normami, wytycznymi oraz zasadami wiedzy technicznej.

Wykonawca zrealizuje przedmiot zamówienia na podstawie dokumentów przekazanych przez Zamawiającego, których kopie załączono do PFU (załączniki do PFU).

2.1. Wymagania w stosunku do wykonawcy wynikające z decyzji o środowiskowych uwarunkowaniach

Wykonawca uzyska decyzję o środowiskowych uwarunkowaniach, jeżeli będzie to niezbędne do realizacji przedmiotu zamówienia. Obowiązkiem wykonawcy jest wtedy opracowanie wszystkich niezbędnych materiałów w celu uzyskania decyzji o środowiskowych uwarunkowaniach. Jeżeli decyzja o środowiskowych uwarunkowaniach będzie wymagana, wykonawca zrealizuje przedmiot zamówienia zgodnie z warunkami w niej zawartymi.

2.2. Uwarunkowania wynikające z przepisów obowiązujących miejscowych planów zagospodarowania przestrzennego

W zakresie przedmiotowego zamierzenia budowlanego znajdują się nieruchomości objęte miejscowymi planem zagospodarowania przestrzennego. W trakcie prac projektowych wykonawca ma obowiązek przeprowadzenia szczegółowej analizy zapisów planu miejscowego oraz uwzględnienia wszelkich zawartych w nim wytycznych i warunków niezbędnych dla prawidłowej realizacji inwestycji.

2.3. Ogólne uwarunkowania projektowe

Wykonawca na etapie realizacji projektu zobowiązany jest do:

- Wykonania ekspertyzy ornitologicznej pod kątem występowania siedlisk ptaków na terenie objętym zadaniem i obszarze przyległym, oraz jego wpływem i oddziaływaniem,

- Wykonania ekspertyzy hiropterologicznej pod kątem występowania siedlisk nietoperzy na terenie objętym zadaniem i obszarze przyległym, oraz jego wpływem i oddziaływaniem,
- Wykonania koncepcji docelowych rozwiązań proj. i uzyskania akceptacji Zamawiającego,
- Wykonania projektu budowlanego,
- Wykonania projektu technicznego,
- Wykonania projektów wykonawczych wszystkich branż,
- Wykonania przedmiarów robót, zestawień wartości materiałów i robót,
- Wykonania szczegółowych specyfikacji technicznych wykonania i odbioru robót budowlanych,
- Wykonania materiałów (operatów) stanowiących załącznik do wniosku oraz uzyskania pozwoleń wodnoprawnych na wykonanie urządzeń jak i korzystanie ze środowiska,
- Wykonania wniosku wraz z niezbędnymi załącznikami o wydanie decyzji o zezwoleniu na realizację inwestycji drogowej, pozwolenia na budowę wraz z uzyskaniem przedmiotowych decyzji,
- Wykonania dokumentacji geodezyjno-prawnej, w tym:
 - o aktualnej mapy do celów projektowych, odzwierciedlającej faktyczny stan prawny, oraz wykonania niezbędnych pomiarów uzupełniających i sprawdzających aktualność podkładów geodezyjnych w miejscach charakterystycznych. Mapę do celów projektowych należy wykonać w formie cyfrowej, której obiekty przedstawione są w formie obrazów wektorowych. Mapa powinna być wynikiem bezpośrednich pomiarów geodezyjnych, nie digitalizacji map rastrowych. Wykonawca opracuje ponadto plik „txt” w wersji elektronicznej, określający listę punktów lokalizujących obiekt w terenie z podaniem współrzędnych punktów pomiarowych oraz ich rzędne wysokościowe w odniesieniu do reperów niwelacji państwowej,
 - o ustalenia stanu prawnego nieruchomości objętych liniami rozgraniczającymi inwestycji oraz opracowanie stosownej dokumentacji,
 - o map zawierających projekty podziału nieruchomości (odrębny arkusz mapy dla każdej działki), oraz niezbędnych wykazów zmian gruntowych, zgodnie z przepisami odrębnymi. Jeśli zajdzie konieczność wykonania dodatkowych projektów podziału gruntów Wykonawca wykona je w ramach ceny kontraktowej,
 - o wyznaczenia i stabilizacji granic pasa drogowego, (oznakowanie słupkami granicznymi w punktach charakterystycznych) oraz opracowanie dokumentacji geodezyjnej,
 - Wykonania badań oraz dokumentacji geotechnicznej podłoża gruntowego,
 - o badania geotechniczne i przekopy próbne należy wykonać zgodnie m.in. z przepisami rozporządzenia Ministra Transportu, Budownictwa i Gospodarki Morskiej z dnia 25 kwietnia 2012r. w sprawie ustalenia geotechnicznych warunków posadowienia obiektów budowlanych,
 - o na podstawie wykonanych badań geotechnicznych należy opracować opinię geotechniczną wraz z dokumentacją badań podłoża gruntowego i w ramach potrzeb projekt geotechniczny i opinię geologiczno-inżynierską. Plan i zakres badań konstrukcji nawierzchni oraz podłoża gruntowego należy uzgodnić z Zamawiającym.
 - Wykonania wszelkich innych niezbędnych badań i pomiarów.
 - Uzyskania w imieniu Zamawiającego i na jego rzecz:
 - o wszystkich warunków technicznych przebudów istniejących sieci i urządzeń będących w kolizji z projektowanym zagospodarowaniem, oraz uzyskanie w tym zakresie uzgodnień i zatwierdzeń wymaganych prawem,
 - o wszystkich uzgodnień, pozwoleń, zezwoleń, decyzji i zgód niezbędnych do wykonania kontraktu,
 - o odstępstwa od warunków technicznych (jeżeli zajdzie taka konieczność) na warunkach Zamawiającego i za jego zgodą,
 - o wykonanie projektów spełniających obowiązujące przepisy i normy dla budowy, przebudowy lub likwidacji urządzeń infrastruktury technicznej nad i podziemnej (urządzenia teletechniczne,

urządzenia energetyczne, sieci wodociągowe i gazowe, sieci kanalizacji sanitarnej i deszczowej, urządzenia melioracyjne, system odprowadzenia wód deszczowych i ścieków sanitarnych).

- Opracowania projektów budowlanych, technicznych i wykonawczych, dla wszystkich branż, rysunków lub innych dokumentów umożliwiających jednoznaczne określenie rodzaju i zakresu robót budowlanych, montażowych, dokładną lokalizację i uwarunkowania ich wykonania, z uwzględnieniem wymagań:
 - o obowiązujących ustaw i rozporządzeń,
 - o niniejszego programu funkcjonalno-użytkowego,
 - o warunków wykonania i odbioru robót budowlanych.
- Przygotowania na własny koszt w szczególności:
 - o materiałów do wniosków oraz wniosków: o zatwierdzenie projektu prac geologicznych i dokumentacji geologiczno-inżynierskiej, pozwolenia wodno-prawnego i innych decyzji administracyjnych, uzgodnień, pozwoleń, opinii itp., na podstawie których Wykonawca w imieniu Zamawiającego uzyska niezbędne decyzje administracyjne, uzgodnienia, pozwolenia, opinie itp.
 - o karty informacyjnej przedsięwzięcia w przypadku uzyskiwania decyzji środowiskowej oraz wszystkich dokumentów i opracowań (m.in. raport oddziaływania na środowisko, jeśli organ wydający decyzję nałoży obowiązek jego opracowania) niezbędne do uzyskania decyzji środowiskowej. W przypadku konieczności ponownego przeprowadzenia postępowania środowiskowego, uzyskania nowej decyzji o środowiskowych uwarunkowaniach oraz usankcjonowania wprowadzonych zmian w stosunku do uzyskanej decyzji środowiskowej, Wykonawca przygotuje odpowiednie dokumenty oraz pozyska decyzję o środowiskowych uwarunkowaniach zgody na realizację przedsięwzięcia dla przedmiotu zamówienia, określonego w PFU w oparciu o obowiązujące przepisy, w szczególności Ustawy z dnia 03.10.2008r. o udostępnianiu informacji o środowisku i jego ochronie, udziale społeczeństwa w ochronie środowiska oraz o ocenach oddziaływania na środowisko (tekst jedn. Dz.U. z 2023 r. poz. 1094 ze zm.), oraz innymi przepisami prawa.
- Uwzględnienia dodatkowych wymagań wynikających z uzyskanych: warunków, decyzji oraz opinii uzyskiwanych na potrzeby wydania decyzji pozwolenia na budowę. Po uzyskaniu akceptacji Zamawiającego dla tych rozwiązań Wykonawca umieści je w projekcie i zrealizuje.
- Nieodpłatnego uzgodnienia projektów skierowanych przez Zamawiającego (w okresie trwania umowy) związanych z:
 - o lokalizacją w pasie drogowym urządzeń infrastruktury technicznej nie związanych z potrzebami zarządzania drogami,
 - o budową lub przebudową włączeń do drogi gminnej oraz zjazdów na obszarze objętym umową.
- Nieodpłatnego opiniowania uzgodnień związanych z przedmiotem zamówienia.
- Uzyskania pozytywnej opinii organu zarządzającego ruchem dot. geometrii proj. drogi.
- Opracowania i przedstawienia Zamawiającemu do zatwierdzenia Specyfikacji Technicznych na wszystkie elementy realizowanych robót oraz opracowania przedmiaru robót.
- Opracowania projektów stałej, czasowej organizacji ruchu, uzyskania wymaganych opinii i zatwierdzenia tych projektów przez organ zarządzający ruchem - zgodnie z obowiązującymi przepisami. Projekty czasowej organizacji ruchu muszą uwzględniać utrzymanie ciągłości ruchu w trakcie realizacji robót lub zapewnienie objazdów i przejazdów tymczasowych (w razie konieczności wykonania tymczasowych przejazdów technicznych wykonawca ujmie koszt wykonania nawierzchni tych przejazdów w ofercie).
- Pozyskania opinii konserwatorskiej i zawarcia w imieniu Zamawiającego umowy na badania ratunkowe. W przypadku konieczności zabezpieczenia lub przeniesienia obiektów małej architektury, przeprowadzenia badań archeologicznych i zapewnienia nadzoru archeologicznego w rejonie prowadzonych robót - zgodnie z pozyskaną opinią konserwatorską.

- Wykonania wszelkich koniecznych nowych opracowań i pozyskania niezbędnych do realizacji zamówienia warunków technicznych, uzgodnień, pozwoleń, decyzji administracyjnych itd.
- Sporządzenie wszelkich opracowań wynikających z dostosowania dokumentacji projektowej do układu współrzędnych sytuacyjnych oraz układu wysokościowego aktualnie obowiązujących na terenie inwestycji.
- Sporządzenie wszelkich projektów związanych z organizacją robót i placu budowy, gospodarką odpadami.
- Opracowania projektu zieleni.
- Sporządzenie wszelkich projektów technologicznych i montażowych.
- Sporządzenie instrukcji użytkowania obiektów budowlanych.
- Przeniesienia praw autorskich na Zamawiającego.
- Sprawowania nadzoru autorskiego w trakcie realizowanych robót budowlanych.

2.4. Ogólne uwarunkowania realizacyjne

Wykonawca na etapie realizacji jest zobowiązany do:

- Realizacji robót w oparciu o zaakceptowane przez Zamawiającego projekty techniczne i wykonawcze po wytyczeniu robót przez uprawnionego geodetę Wykonawcy.
- Usunięcia kolizji z urządzeniami obcymi po przez przebudowę lub zabezpieczenie oraz uzyskanie od ich właścicieli lub zarządców, warunków technicznych, pozwoleń, uzgodnień i zatwierdzeń na przebudowę lub likwidację urządzeń infrastruktury technicznej. Wykonawca własnym staraniem i na własny koszt zapewni nadzór ze strony właściciela sieci.
- Wypełnienia wszystkich wymagań określonych przez konserwatora zabytków w opinii, decyzji nakazującej wykonanie określonych badań archeologicznych (np.: sondażowych, powierzchniowych, wykopaliskowych, nadzorów itp.). W kwocie kontraktowej należy przewidzieć wykonanie wszelkich badań archeologicznych, które w wyniku uzgodnionej trasy i warunków prowadzenia prac ziemnych zostaną wskazane przez WUOZ.
- Poniesienia kosztów ewentualnej ochrony saperskiej terenu robót w tym rozpoznanie i usunięcie niewypałów/niewybuchów.
- Poniesienia kosztów uzyskania wszelkich dodatkowych zezwoleń wymaganych w celu prowadzenia robót (w szczególności pozwolenia na tymczasową zmianę organizacji ruchu pozwolenia na zajęcie pasa drogowego, pozwolenia na umieszczenie urządzeń w pasie drogowym),
- Poniesienia wszelkich kosztów wynikłych z tytułu wymaganego nadzoru właścicieli sieci i urządzeń, kosztów wymaganych odbiorów itp.
- Poniesienia kosztów czasowego zajęcia nieruchomości objętym zezwoleniem na wykonanie robót w zakresie przebudowy infrastruktury technicznej oraz przebudowy innych dróg publicznych.
- Poniesienia wszelkich kosztów związanych z uzyskaniem uzgodnień dotyczących wyłączenia urządzeń infrastruktury technicznej u odpowiednich gestorów sieci.
- Przekazania zrealizowanych obiektów ich zarządcom za zgodą Zamawiającego.
- Prowadzenia pomiarów kontrolnych i badań laboratoryjnych zgodnie z wymogami Specyfikacji technicznych (ST), w niezależnym od Wykonawcy robót laboratorium drogowym.
- Prowadzenia dziennika budowy i wykonywania obmiarów ilości zamawianych robót.
- Dokonania uzgodnień z zarządcami dróg publicznych, wewnętrznych oraz właścicielami nieruchomości w zakresie przywrócenia dróg oraz nieruchomości użytkowanych przez Wykonawcę w czasie budowy do stanu nie gorszego niż przed rozpoczęciem robót oraz zrealizowanie ww. zobowiązania. Przed rozpoczęciem robót lub użytkowaniem ww. dróg Wykonawca sporządzi dokumentację inwentaryzacyjną.
- Wykonania pełnej rekultywacji terenów zajętych przez zaplecza budowy, zaplecza techniczne, składowe, Plac Budowy, drogi tymczasowe - wykonane na potrzeby Wykonawcy i budowy oraz wszelkich innych terenów przekształconych przez Wykonawcę,

- Przeprowadzenia robót w taki sposób, aby umożliwić zachowanie nieprzerwanego ruchu na drogach lokalnych oraz dostęp do terenów przyległych, a w tym do każdej działki sąsiadującej z projektowaną inwestycją.
- Przeprowadzenia inwentaryzacji stanu istniejących dróg na których będzie się odbywał ruch pojazdów ciężkich związany z budową. Inwentaryzacje przeprowadzić w obecności zarządcy danej drogi oraz Inżyniera Kontraktu i sporządzić protokół z przeprowadzonej inwentaryzacji (przed i po inwestycji). Protokół powinien być zaakceptowany przez obie strony.
- Przeprowadzenia inwentaryzacji istniejących budynków lub innych obiektów budowlanych zlokalizowanych w pobliżu prowadzonych robót (m.in. w celu zabezpieczenia Wykonawcy i Zamawiającego przed ewentualnymi roszczeniami ze strony Właścicieli)
- Utrzymania drogi od chwili przejścia placu budowy. Ponadto, w przypadku zorganizowania ruchu na czas wykonania robót z wykorzystaniem dróg objazdowych, dróg na potrzeby transportu materiałów budowlanych w czasie trwania objazdu należy na bieżąco utrzymywać drogi objazdowe (w tym utrzymanie zimowe), a po zakończeniu robót należy przywrócić ich stan pierwotny. W ramach powyższego należy rozumieć także ewentualny remont nawierzchni bądź poboczy zniszczonych na skutek ruchu wynikającego z budowy nowej drogi i objazdu.
- Zapewnienia, na czas wykonywania Robót, zespołu środowiskowego w celu zagwarantowania czynnej ochrony flory i fauny oraz uzyskiwania niezbędnych decyzji i pozwoleń, a także podejmowania innych działań wynikających z decyzji organów ochrony środowiska i prowadzenia działań interwencyjnych. Nadzór nad prawidłowością działania zespołu środowiskowego sprawuje nadzór przyrodniczy z ramienia Inżyniera Kontraktu. Sposób realizacji działań podlega uzgodnieniu przez Inżyniera Kontraktu. Zespół, w zależności od potrzeb, winien składać się z następujących specjalistów m.in.: entomologa, herpetologa, ornitologa i dendrologa. W ramach prac zespołu środowiskowego należy przeprowadzić bieżącą obserwację przygotowania Wykonawcy do prowadzenia Robót oraz sposobu ich prowadzenia w zakresie zgodności z wydanymi decyzjami i obowiązującymi przepisami ochrony środowiska i przyrody.
- Zawiadomienia Organu Zarządzającego Ruchem o zamiarze przystąpienia do rozpoczęcia wykonania oznakowania poziomego w celu ostatecznej weryfikacji przyjętych rozwiązań.
- Stosowania założeń specyfikacji technicznej wykonania i odbioru robót
- Przygotowania rozliczenia końcowego robót i sporządzania operatu kołaudacyjnego zgodnie z wymogami Zamawiającego określonymi w Opisie Przedmiotu Zamówienia, stanowiącym załącznik do Specyfikacji Warunków Zamówienia.
- Przygotowania dokumentów do wniosku o pozwolenia na użytkowanie i zgłoszenia zakończenia robót, a także dokonania wszelkich uzupełnień wynikających z żądania organu.

3. Ogólne właściwości funkcjonalno-użytkowe

- Wykonanie robót budowlanych i oddanie do użytku przedmiotu zamówienia musi być zrealizowane zgodnie z umową, obowiązującymi przepisami w tym ustawą z dnia 07.07.1994 r. Prawo budowlane (Dz.U. z 2023 r. poz. 682 ze zm.), oraz z wszelkimi aktami prawnymi właściwymi dla przedmiotu zamówienia, z przepisami techniczno-budowlanymi, obowiązującymi polskimi normami, wytycznymi oraz zasadami wiedzy technicznej.
- Celem przedsięwzięcia jest budowa ścieżki wzdłuż zbiornika wodnego wraz z budową mini parkingu i toalety publicznej w m. Łagiewniki. Zakres prac objętych opracowaniem przedstawiono poglądowo na rysunkach planu sytuacyjnego będącego elementem PFU.
- Droga ma spełniać wymogi zawarte w rozporządzeniu Ministra Infrastruktury z dnia 24.06.2022r. w sprawie przepisów techniczno-budowlanych dotyczących dróg publicznych (Dz.U. z 2022r., poz. 1518).

- Drogę i obiekty należy zaprojektować i wykonać w myśl Wzorców i standardów rekomendowanych przez Ministra właściwego ds. transportu, o których mowa w § 3 rozporządzenia Ministra Infrastruktury z dnia 24.06.2022r. w sprawie przepisów techniczno-budowlanych dotyczących dróg publicznych (Dz.U. z 2022r. poz. 1518) oraz wg Rozporządzenia Ministra Infrastruktury z dnia 12 kwietnia 2002 r. w sprawie warunków technicznych, jakim powinny odpowiadać budynki i ich usytuowanie (t.j. Dz. U. z 2022 r. poz. 1225).
4. Szczegółowe właściwości techniczne i funkcjonalno-użytkowe
- Wymagania techniczne są wartościami, które Wykonawca powinien spełnić z zastrzeżeniem, że zaprojektowane i wbudowane elementy powinny odpowiadać wymaganiom wynikającym z ich usytuowania i przeznaczenia w szczególności powinny być dostosowane do wymagań bezpieczeństwa ruchu na drodze oraz istniejących warunków terenowych. Na każde odstępstwo od niżej wymienionych wymagań Wykonawca musi uzyskać opinię Inżyniera Kontraktu i pisemną zgodę Zamawiającego. Zamawiający zastrzega sobie prawo odmowy takiego uzgodnienia.
- 4.1. Przygotowanie i użytkowanie zaplecza budowy
- Należy podejmować wszelkie niezbędne działania w celu zachowania przepisów i norm dotyczących ochrony środowiska na Placu Budowy oraz na terenach przyległych do Placu Budowy. Należy unikać uszkodzeń lub uciążliwości dla osób trzecich, własności społecznej i innej, wynikających ze skażenia, hałasu lub innych przyczyn powstałych podczas lub w następstwie wykonywania Robót. Stosując się do tych warunków, należy mieć szczególnie wzgląd na:
 - lokalizację zaplecza budowy (baz, warsztatów, magazynów, składowisk, placów postojowych maszyn budowlanych) oraz dróg dojazdowych - w sposób zapewniający oszczędne korzystanie z terenu oraz minimalne jego przekształcenie, po zakończeniu prac porządkowanie terenu,
 - zachowanie środków ostrożności oraz zabezpieczenie terenu przed możliwością powstania pożaru, zanieczyszczeń powietrza pyłami i gazami, zanieczyszczeń zbiorników wodnych i cieków substancjami ropopochodnymi lub toksycznymi,
 - zabezpieczenie miejsc wyznaczonych do składowania substancji podatnych na migrację wodną, terenowych stacji obsługi samochodów i maszyn budowlanych w obrębie bazy, poprzez wyłożenie terenu materiałami izolacyjnymi do czasu zakończenia budowy,
 - przy wyjazdach z budowy na drogę publiczną utwardzoną, należy zapewnić stanowiska do czyszczenia kół pojazdów i dbać, aby pojazdy z nich korzystały; należy bez zbędnej zwłoki reagować na każdą informację od Zamawiającego, Inżyniera czy mieszkańców gminy o konieczności usunięcia ewentualnych zabrudzeń jezdni dróg publicznych pochodzących z budowy inwestycji,
 - Należy przygotować odpowiednią do zakresu i rozmieszczenia robót ilość obiektów i urządzeń zaplecza budowy, które należy zlokalizować poza obszarami włączonymi lub projektowanymi do włączenia do Europejskiej Sieci Ekologicznej Natura 2000 oraz poza pozostałymi obszarami chronionymi na podstawie ustawy o ochronie przyrody. Zaplecze budowy powinno być lokalizowane na gruncie do którego Wykonawca na tytuł prawny lub pisemną zgodę właściciela lub użytkownika wieczystego. Z zajęcia pod ewentualne zaplecze budowy należy wykluczyć następujące rejonry:
 - odcinki leśne z uwagi na hałas, zwiększoną dewastację terenu, możliwość zniszczenia roślinności,
 - obszary blisko zabudowy mieszkaniowej z uwagi na hałas, zapylenie,
 - tereny w pobliżu rzek, cieków i systemów melioracyjnych oraz obszary podmokłe, z uwagi na potencjalne zagrożenie skażeniem wód powierzchniowych.

Zaplecze należy lokalizować na nieużytkach, terenach z zabudową usługową, przemysłową, magazynową, najlepiej bez skupisk zieleni wysokiej. Występujące drzewa i krzewy należy zabezpieczyć osłonami ochronnymi.

- przy organizacji zaplecza budowy należy zapewnić:
 - organizowanie Robót w taki sposób, by minimalizować ilość powstających odpadów budowlanych,
 - ogrzewanie budynków zaplecza budowy przeznaczonych na pobyt ludzi,
 - przygotowanie pomieszczeń sanitarnych dla zaplecza budowy lub w przypadku braku możliwości podłączenia ww. urządzeń do istniejącej sieci wodno-kanalizacyjnej wyposażenie go w przenośne sanitariaty, regularnie opróżniane lub odprowadzanie ścieków bytowych do tymczasowych zbiorników bezodpływowych, a następnie ich wywożenie do oczyszczalni ścieków, zapewnienie pojemników na odpady stałe,
 - zapewnienie w rejonie aktualnie prowadzonych robót przenośnych toalet oraz kontenerów na odpadki,
 - tankowanie maszyn i urządzeń paliwem płynnym na przewidywanym placu postoju maszyn przy zapleczu budowy, w sposób niedopuszczający do skażenia gruntu lub cieków (zalecane jest wykorzystanie istniejących stacji paliw w sąsiedztwie).
- Gospodarkę odpadami należy prowadzić zgodnie z ustawą o odpadach, a w szczególności zapewni segregację i składowanie odpadów w wydzielonym, odpowiednio zabezpieczonym miejscu, w razie potrzeby w pojemnikach, zapewniając ich regularny odbiór przez upoważnione podmioty. Odpady niebezpieczne, jakie mogą się pojawić w ramach robót budowlanych, należy oddzielać od odpadów obojętnych i nieszkodliwych, celem wywozu przez specjalistyczne przedsiębiorstwa zajmujące się utylizacją.

4.2. Roboty przygotowawcze i rozbiórkowe

Wykonawca jest odpowiedzialny za ochronę wszystkich punktów pomiarowych i ich oznaczeń w czasie trwania robót, a w przypadku ich zniszczenia muszą być odtworzone na koszt wykonawcy. Roboty rozbiórkowe będą polegać m.in. na:

- rozbiórce istniejących nawierzchni chodników z warstwami konstrukcyjnymi, nawierzchni utwardzonych takich jak wybrukowania, inne umocnienia nawierzchni itp. wraz z ich warstwami konstrukcyjnymi,
- rozbiórce elementów obramowań (betonowych lub kamiennych), krawężników, oporników i obrzeży chodnikowych wraz z ławami betonowymi,
- usunięciu kolidujących drzew i krzewów.
- rozbiórce kolidujących sieci uzbrojenia terenu,

Wyżej wskazany wykaz elementów do rozbiórki nie stanowi katalogu zamkniętego. Realizacja zadania może powodować konieczność rozbiórki innych niewskazanych elementów zagospodarowania których lokalizacja będzie kolidować z planowanym zagospodarowaniem.

Dla wszystkich obiektów przeznaczonych do wyburzenia wymagających uzyskania decyzji administracyjnej o zezwoleniu na rozbiórkę, wykonawca na własny koszt wykona projekty rozbiórek oraz uzyska wszelkie wymagane w tym zakresie uzgodnienia, opinie i decyzje.

Materiały i gruz rozbiórkowy nienadający się do ponownego wbudowania stanowi własność wykonawcy robót i odtransportowany będzie na jego składowisko wraz z utylizacją.

Decyzję w sprawie sposobu zagospodarowania materiałów pochodzących z rozbiórek podejmować będą gestorzy poszczególnych sieci w przypadku rozbiórek elementów infrastruktury technicznej i sieci uzbrojenia terenu oraz zarządca drogi w przypadku rozbiórek infrastruktury drogowej.

W przypadku oceny przez Zamawiającego danego materiału z rozbiórki jako przydatnego do późniejszego wykorzystania będzie on stanowił jego własność. W takim przypadku Wykonawca zobowiązany jest ten materiał oczyścić, umieścić na paletach oraz odwieźć na składowisko

wskazane przez Zamawiającego na odległość do 5 km. Przyjmuje się, że na składowisko Zamawiającego wykonawca prześle materiały z rozbiórek takie jak: destrukta asfaltowy. Przydatność i rodzaj materiałów do wykorzystania wskaże Inżynier Kontraktu w porozumieniu z Zamawiającym.

Materiały do zagospodarowania Wykonawca odtransportuje na składowiska wskazane przez poszczególnych gestorów sieci i składowisko Zamawiającego oraz przedłoży Zamawiającemu protokolarne potwierdzenie przekazanych materiałów i ich ilości.

4.3. Roboty ziemne

Roboty ziemne należy prowadzić w sposób niepowodujący znaczącego obniżenia poziomu wód oraz destrukcji podłoża. Sposób wykonywania skarp wykopów powinien gwarantować ich stateczność w całym okresie realizacji robót oraz użytkowania obiektów.

W celu ograniczenia konieczności stosowania barier ochronnych zaleca się wykonanie skarp z odpowiednio zmniejszonym pochyleniem. Zgodnie z WR-D-22-1, przeszkód nie stanowią skarpy nasypów i wykopów od strony korony drogi o pochyleniu nie większym niż 1:3 (niezależnie od wysokości) oraz pochyleniu przeciwskaż nie większym niż 1:2 (niezależnie od wysokości). W przypadku większych pochyłeń skarp i przeciwskaż w wyznaczonej szerokości strefy bez przeszkód stosuje się bariery ochronne.

Miejsca odkładów wraz z kosztami ewentualnej rekultywacji ustala swoim staraniem wykonawca.

Grunt z wykopów nienadający się do wbudowania w nasyp należy odtransportować na składowisko wykonawcy. Wykonawca jest również zobowiązany do utylizacji odpadów powstałych i wydobytych w trakcie realizacji robót budowlanych przy zachowaniu przepisów ustawy z dnia 14 grudnia 2012 r. o odpadach (t.j. Dz.U. z 2022 r., poz. 699 z późn. zmianami).

4.4. Geotechniczne warunki posadowienia

Wykonawca jest zobowiązany i odpowiedzialny za ustalenie geotechnicznych warunków posadowienia obiektów budowlanych, które należy wykonać zgodnie z Rozporządzeniem Ministra Transportu, Budownictwa i Gospodarki Morskiej z dnia 25 kwietnia 2012 r. w sprawie ustalania geotechnicznych warunków posadowienia obiektów budowlanych.

Wykonawca na etapie projektowania ma obowiązek wykonać własne badania geotechniczne podłoża gruntowego, które będą podstawą do ustalenia geotechnicznych warunków posadowienia poszczególnych obiektów budowlanych i ich projektowania.

Decyzję o zaliczeniu obiektu do kategorii geotechnicznej podejmie projektant na podstawie szczegółowych badań geotechnicznych wykonawcy oraz rozwiązań projektowych.

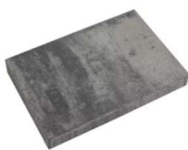
Na podstawie wykonanych badań geotechnicznych należy opracować opinię geotechniczną wraz z dokumentacją badań podłoża gruntowego oraz w razie potrzeby projekt geotechniczny i dokumentację geologiczno-inżynierską. Plan i zakres badań podłoża gruntowego należy uzgodnić z Zamawiającym.

4.5. Konstrukcje nawierzchni



Wielkoformatowa płyta Magna Polbruk Latte (Biało-Jasno-Piaskowy) Wzór

50 x 75 x 8 cm



Wielkoformatowa płyta Magna Polbruk Nerino (Biało-Szaro-Czarny) Wzór

50 x 75 x 8 cm

PROGRAM FUNKCJONALNO UŻYTKOWY

Płyta Tarasowa Magna gr. 8 cm



Drogę pieszko-rowerową wykonać w dwóch kolorach: biało – jasny – piaskowy i biało- szaro- czarny (szerokość 150 cm ciąg pieszki; szerokość 150 cm ciąg rowerowy) z wiekoformatowych płyt tarasowych MAGNA Polbruk Nerino o wymiarach 50x75x8 cm bez fazy, przeznaczonych do ruchu ciężkiego, na podsypce cementowo piaskowej, podbudowie z kruszywa łamanego stabilizowanego mechanicznie o gr 20,0 cm i stabilizacji gruntu mieszanką stabilizowaną cementem C1,5/2MPa o gr 20,0 cm. Szerokość drogi 3,0 m obustronnie okrawężnikowana krawężnikiem drogowym najazdowym na ławie betonowej. Przy ścieżkach należy zapewnić płaską powierzchnię (pobocze) o szerokości min. 0,5 m. Nośność konstrukcji nawierzchni ścieżki rowerowej, powinna zapewniać możliwość wjechania w jej obszar pojazdów porządkowych.

Drogę komunikacyjną, mini parking, wykonać jako mineralno-asfaltowe 4,0 cm AC11S, 4,0 cm AC16W na podbudowie z kruszywa łamanego stabilizowanego mechanicznie o gr 20,0 cm i stabilizacji gruntu mieszanką stabilizowaną cementem C1,5/2MPa o gr 20,0 cm. Szerokość drogi 6,0 m obustronnie okrawężnikowana krawężnikiem drogowym na ławie betonowej.

Płytę pod kabinami WC, wykonać jako żelbetową gr 20,0 cm, beton C20/25 (B25) na podbudowie z kruszywa łamanego stabilizowanego mechanicznie o gr 40,0 cm, utwardzenie wokół WC i dojście wykonać z wiekoformatowych płyt tarasowych MAGNA Polbruk Nerino o wymiarach 50x75x8 cm bez fazy na podsypce cementowo piaskowej i podbudowie z kruszywa łamanego stabilizowanego mechanicznie o gr 20,0 cm.

Podłoże gruntowe pod górne warstwy konstrukcji należy doprowadzić do grupy nośności G1.

4.6. Odwodnienie

System odwodnienia należy zaprojektować i wykonać, zgodnie z obowiązującymi przepisami oraz wytycznymi zarządcy drogi.

Odwodnienie drogi pieszko-rowerowej przewidziano jako ukierunkowane w przyległy teren.

Wody opadowe z nawierzchni utwardzonych: droga komunikacyjna, mini parking, odprowadzać do istniejącej kanalizacji deszczowej poprzez rozbudowę przykanalików i wpustów deszczowych.

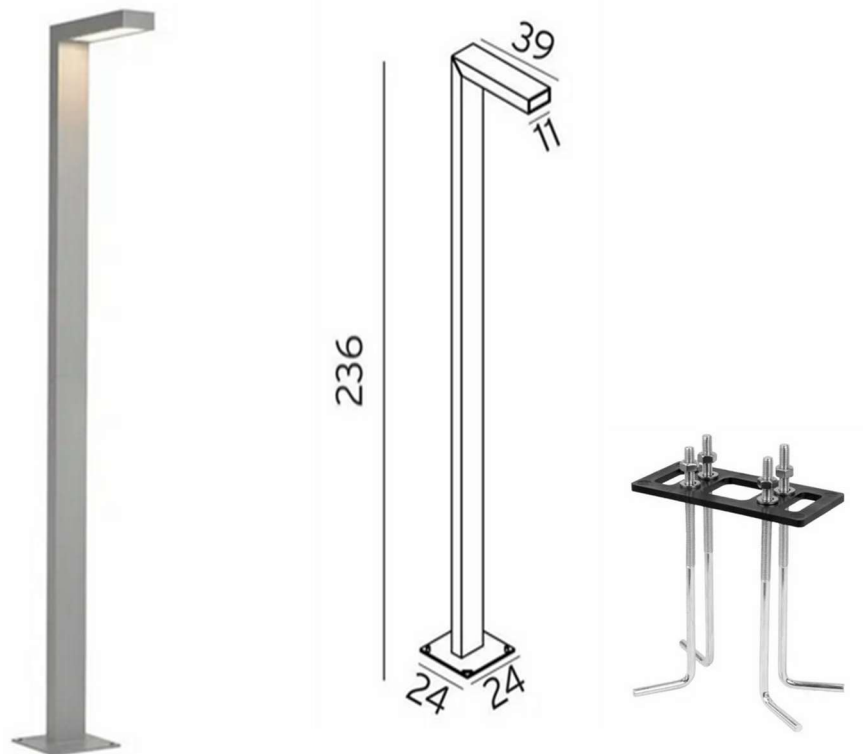
4.7. Oświetlenie

System oświetlenia należy zaprojektować i wykonać jako energooszczędny zasilany kablem ziemnym L = ok. 800 m, zgodnie z obowiązującymi przepisami oraz wytycznymi zarządcy drogi, wzdłuż planowanej trasy pieszko-rowerowej, w tym wzdłuż planowanych łączników do trasy głównej, mini parkingu i toalety publicznej z wpięciem do istniejącego gminnego obwodu oświetlenia drogowego ul. Sportowa w Łagiewnikach.

Należy zaprojektować i wykonać nowoczesne oświetlenie parkowe w kolorze **RAL 9006** (kolor RAL 9006, znany jako Białe aluminium (White aluminium), to odcień, który wyróżnia się swoją metaliczną, subtelną prezencją), tak aby wtapiało się w otaczający krajobraz i nie stanowiło

dominanty. Lampa parkowa ASKER DIM 236cm LED 18W IP65 4000K alu 1 segment, w ilości ok. 25 szt.

Materiał obudowy: Aluminium; Wysokość: 236 cm; Materiał klosza: PC; Stopień szczelności: IP65; Barwa światła: 4000 K (naturalna); Napięcie Wej.: 230 V; Moc: 18 W; Moduł LED wymienny



Kabel zasilający i oprawy należy lokalizować poza powierzchnią skrajni drogowej i pieszorowerowej.

4.8. Organizacja ruchu

Wykonawca zobowiązany jest opracować:

- projekt stałej organizacji ruchu,
- projekty czasowej organizacji ruchu (na czas budowy),
- projekt zmiany oznakowania dróg publicznych po wybudowaniu przedmiotu zamówienia w celu dostosowania ich oznakowania do nowego elementu sieci drogowej.

Projekty przed wprowadzeniem muszą być zaopiniowane przez wszystkie wymagane jednostki opiniujące oraz być zatwierdzone przez organ zarządzający ruchem.

Wykonanie czasowego i docelowego oznakowania obejmuje realizację nowego oraz czasowego oznakowania pionowego i poziomego wg zatwierdzonych projektów oraz utrzymanie i demontaż czasowego oznakowania po zakończeniu robót budowlanych.

Planowaną drogę dla pieszych i rowerów należy oznakować znakami pionowymi oraz poziomymi cienkowanymi na odcinkach o nawierzchni bitumicznej lub z kostki betonowej typu „deska”.

4.9. Obiekty małej architektury

Należy zaprojektować i wykonać budowę obiektów małej architektury w ciągu planowanej drogi dla pieszych i rowerów. Planowane obiekty małej architektury powinny być przygotowane do zamocowania na wykonanych fundamentach. Planuje się umieścić przy projektowanej drodze:

PROGRAM FUNKCJONALNO UŻYTKOWY

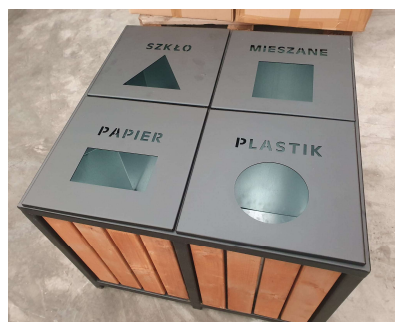
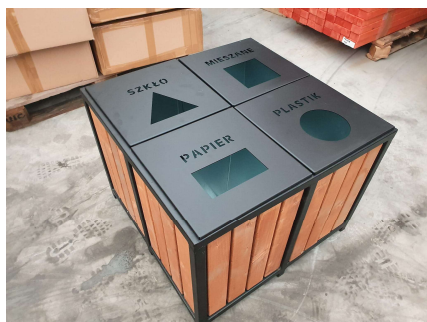
- ławki parkowe - ławka betonowa łukowa z oparciem 235×45 wys. wys. 75 kod: 455b
Wytrzymała konstrukcja: Wykonana z wysokiej jakości betonu, ławka jest solidna i trwała, zapewniając długotrwałe użytkowanie nawet w trudnych warunkach.
Łukowy design: Ławka miejska łukowa ma elegancki łukowy kształt, który dodaje wyjątkowego charakteru i stylu przestrzeni publicznej.
Wymiary: 235×45 cm i wysokością 75 cm, ławka oferuje wystarczająco dużo miejsca dla wielu osób do komfortowego siedzenia. – ilość ławek: około 24 szt.,



- pojemniki na odpady. Kosz składa się z ramy metalowej która jest w całości spawana i malowana proszkowo na kolor czarny, wykończona grubymi deskami ze skandynawskiego drewna oraz zaślepkami w kształcie kuli.- Ilość koszy: około 8 szt.,



Wymiary deski	28 x 70
Średnica otworu	31
Pojemność	4 x 45 l
Wysokość kosza	55
Długość kosza	73
Szerokość kosza	73



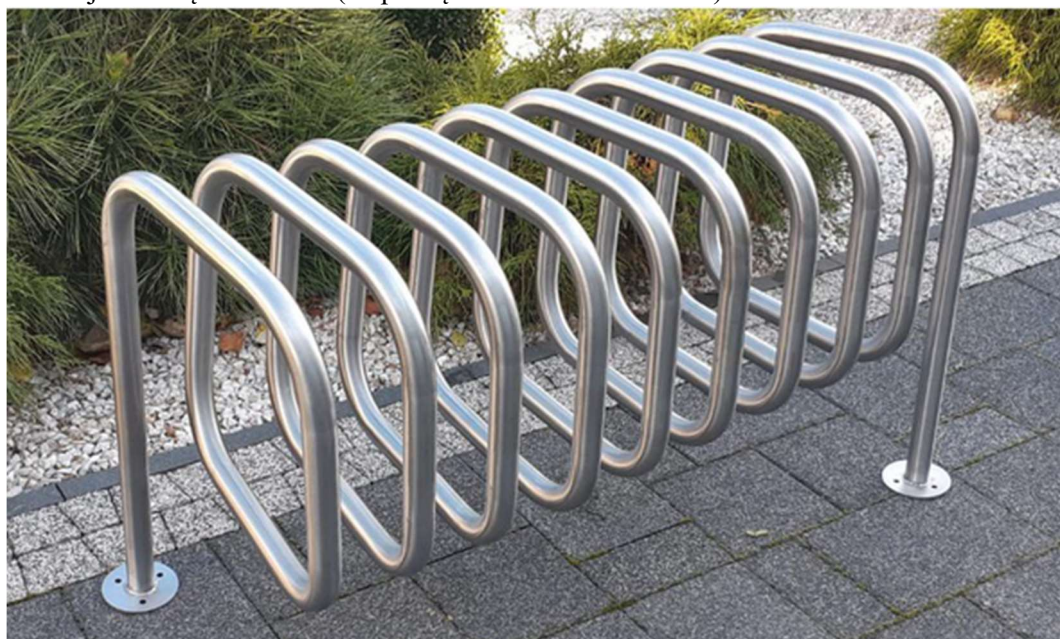
PROGRAM FUNKCJONALNO UŻYTKOWY

- Stojak na rowery SPIRALA KWADRAT INOX

Stojak na rowery wykonany rury fi 33,7 mm, stal nierdzewna. Solidna i trwała konstrukcja pozwala utrzymać rower w pionie. Mocowanie do podłoża za pomocą śrub

Długość stojaka 150 cm; Wysokość : 60 cm; Średnica spirali: 40 cm; Szer. na koło: 7-8 cm

Ilość stojaków: łącznie 2 szt. (na początku i na końcu zadania)



- Kaczkomaty – automaty z pełnowartościową karmą dla ptaków wodnych. Inicjatywa ma charakter edukacyjny, którego celem jest uświadomienie mieszkańcom, że chleb nie jest pełnowartościowym pożywieniem dla kaczek oraz innych ptaków wodnych. „Kacze bufety” Wrzucając 1 lub 2 zł otrzymuje się porcję specjalnie przygotowanej mieszanki ziaren, bezpiecznej dla kaczek czy łabędzi. Karma jest uzupełniana przez pracowników Służb Komunalnych.

Ilość kaczkomatów – 1 szt.



PROGRAM FUNKCJONALNO UŻYTKOWY

- Gra edukacyjna tablica + kostki 1x4
Stelaż z drewna iglastego z certyfikatem FSC, dwukrotnie impregnowany, przygotowany do montażu na kotwach stalowych w ocynku ogniowym.
Urządzenie o powierzchni ekspozycyjnej 100x75 cm. dodatkowo zawiera 4 sześciiany o boku 15 cm. Słupy nośne o wymiarach 10x10 cm. Daszek dwuspadowy z desek na zakładkę.
Wymiary konstrukcji:
ok. 210x35x140 cm.

Uwaga! Zakup i dostawa po stronie Stowarzyszenia Ziemia Dzierżoniowska w PFU uwzględniono montaż tablicy na kotwy stalowe wbijane 101x101x750



- Toaleta publiczna (damsko – męska) z funkcjami dla osoby niepełnosprawnej - automatyczna toaleta kontenerowa (konstrukcja stalowa ocynkowana ogniowo, ściany nośne płyty warstwowe z wykończeniem tynkiem lub betonem architektonicznym, urządzenia sanitarne stal nierdzewna, ogrzewanie podłogowe (kabel grzewczy), drzwi aluminiowe rozwiernie z elektrozaczepem + panel sterowania do otwierania drzwi, fundament płyta żelbetowa gr. 20,0 cm, przyłącza woda, kanalizacja sanitarna. i energia elektryczna – 1 kpl.

Zaleca się barwę toalety w naturalnym kolorze zielonym, tak aby wtapiała się w otoczenie a szczególnie w ziemny nasyp trawiasty który stanowi skarpe ziemną „Tamy Łagiewniki”.



4.10. Bioróżnorodność terenu

Wzdłuż terenu inwestycyjnego w okoliach ustawionych ławek, Wykonawca dokona dodatkowych nasadzeń drzew o wysokości 180-200 cm, w ilości 24 szt.

Gatunek: Głóg dwuszyjkowy (*Crataegus laevigata*), gatunek rośliny wieloletniej należący do rodziny różowatych. Rodzimy obszar jego występowania jest Europa.

W Polsce jest pospolity na całym obszarze. Status gatunku we florze Polski: gatunek rodzimy. Jest odporny na suszę i ciężkie warunki klimatyczne, może też rosnąć na jałowych glebach. Przedślipne kwiaty zakwitają w maju i są owadopylne. Roślina miododajna.

Każde drzewko zabezpieczyć zestawem 3 szt. palików do drzewek o wym. Ø 5cm x L=200 cm, tj. podpora z palików do drzewek 5x200 cm zestaw z taśmą ogrodniczą



4.11. Zabezpieczenie i przebudowa infrastruktury technicznej

Na terenie planowanej inwestycji oraz w jej sąsiedztwie znajdują się urządzenia infrastruktury technicznej: sieć elektroenergetyczna niskiego napięcia, sieć wodociągowa, sieć kanalizacji sanitarnej i deszczowej. Wykonawca powinien liczyć się z możliwością wystąpienia innych sieci niezainwentaryzowanych.

Należy zaprojektować i wykonać przebudowę - usunięcie wszystkich kolizji z istniejącą infrastrukturą techniczną istniejącej sieci uzbrojenia terenu. W związku z tym należy opracować materiały do wniosków o wydanie warunków technicznych przebudowy (usunięcia kolizji) istniejącej infrastruktury technicznej sieci uzbrojenia terenu i wystąpić w imieniu i na rzecz Zamawiającego o wydanie odpowiednio nowych lub aktualizację warunków technicznych na budowę, przebudowę, zabezpieczenie i likwidację sieci oraz przyłączy do wszystkich właścicieli, gestorów sieci oraz podmiotów zarządzających kolidującą infrastrukturą techniczną, a następnie o uzgodnienie ostatecznych rozwiązań projektowych w tym zakresie.

Warunkiem przystąpienia do wykonywania robót związanych z usunięciem kolizji jest uzyskanie przez wykonawcę stosownych ostatecznych uzgodnień dokumentacji projektowej w niezbędnym zakresie oraz akceptacji wykonawcy robót branżowych przez gestorów sieci.

4.12. Tereny zieleni - „śląd środowiskowy”

Drogę należy projektować w pierwszej kolejności w taki sposób, aby maksymalnie ograniczyć „śląd środowiskowy”, w tym konieczność wycinki drzew, przy zachowaniu warunków bezpieczeństwa.

Drzewa i krzewy znajdujące się w obszarze inwestycji, ale nie kolidujące z projektowanym zagospodarowaniem i nie zagrażające bezpieczeństwu użytkowników drogi, należy odpowiednio zabezpieczyć, m.in. poprzez odeskowanie pni, ogrodzenia, zakaz składowania w obrębie bryły korzeniowej materiałów i sprzętu budowlanego.

Wykonawca zobowiązany jest do wykonania wycinki drzew zgodnie z zatwierdzonym przez organ administracji budowlanej projektem budowlanym. Drewno z wycinki drzew stanowi własność wykonawcy i zostanie przez niego wywiezione poza teren budowy.

Wszystkie powierzchnie nie przeznaczone pod nawierzchnie należy przeznaczyć na tereny biologicznie czynne (m.in. pobocza wzdłuż dróg dla pieszych i rowerów, skarpy nasypów i wykopów). Powierzchnie te należy pokryć warstwą ziemi urodzajnej (humusu) o grubości min. 15 cm oraz obsiać mieszanką traw dobranych odpowiednio do danego stanowiska (pochylenie terenu, nasłonecznienie, wilgotność itp.).

5. Pozostałe wymagania Zamawiającego w stosunku do przedmiotu zamówienia

5.1. Ochrona środowiska w czasie wykonywania robót

Wykonawca ma obowiązek znać i stosować w czasie prowadzenia robót wszelkie przepisy dotyczące ochrony środowiska naturalnego. W okresie trwania budowy i wykańczania robót wykonawca będzie podejmować wszelkie kroki mające na celu stosowanie się do przepisów i norm dotyczących ochrony środowiska na terenie i wokół terenu budowy oraz będzie unikać m.in.: uszkodzeń lub uciążliwości dla osób lub dóbr publicznych i innych, a wynikających z nadmiernego hałasu, wibracji, zanieczyszczenia lub innych przyczyn powstałych w następstwie jego sposobu działania. Roboty szczególnie hałaśliwe będą wykonywane w porze dziennej między godz. 6.00 a 22.00.

5.2. Wymagania materiałowe

Poniżej podano minimalne wymagania Zamawiającego dotyczące materiałów. Poniższa lista nie stanowi katalogu zamkniętego. Wykonawca będzie stosował materiały spełniające wymagania przy uwzględnieniu założonego minimalnego okresu użytkowania przewidzianego na 20 lat.

- Zamawiający wymaga, aby warstwa ścieralna drogi komunikacyjnej, mini parkingu, ścieżki pieszo- rowerowej, objętych opracowaniem była zaprojektowana i wykonana odpowiednio na zaplanowanych odcinkach z betonu asfaltowego, płytki betonowej „typu deska”,
- Zamawiający wymaga zaprojektowania przebudowywanych konstrukcji jezdni zgodnie z katalogiem typowych konstrukcji nawierzchni podatnych i półsztywnych z 2014 r. (lub nowszej) opracowanej przez GDDKiA,
- W trakcie realizacji robót należy przestrzegać wymagań zawartych w WT-2 2016 - część II, Wykonanie warstw nawierzchni asfaltowych, Wymagania Techniczne - Załącznik do zarządzenia nr 7 Generalnego Dyrektora Dróg Krajowych i Autostrad z dnia 09.05.2016 r.,
- Podłoże gruntowe pod wszystkie konstrukcje nawierzchni należy doprowadzić do grupy nośności G1, przy spełnieniu warunku odporności na wysadzinę,
- Górną warstwę nasypu o grubości co najmniej 0,5 m należy wykonać z gruntów niespoistych, niewysadzinowych, o współczynniku filtracji $k_{10} > 6 \times 10^{-5}$ m/s,
- Pozostałe warstwy nasypu należy wykonać z gruntów niespoistych, niewysadzinowych,
- o wskaźniku różnoziarnistości co najmniej 3,
- Wszystkie obramowania nawierzchni, w tym krawężniki, oporniki i obrzeża chodnikowe należy posadzić na ławach podkrawężnikowych z betonu cementowego C12/15 wykonanych z oporem,
- Wykonawca będzie stosował tylko materiały spełniające wymogi określone w ustawie Prawo Budowlane, zgodne z polskimi normami przenoszącymi europejskie normy zharmonizowane oraz posiadające odpowiednie certyfikaty, deklaracje zgodności i aprobaty,

Wykonawca jest odpowiedzialny za spełnienie wymagań jakościowych materiałów.

PROGRAM FUNKCJONALNO UŻYTKOWY

5.3. Wymagania dotyczące dokumentacji projektowej wykonawcy i robót budowlanych

Po podpisaniu umowy wykonawca opracuje dokumentację projektową obejmującą wszystkie branże wchodzące w skład przedmiotowej inwestycji, dla wszystkich obiektów oraz urządzeń wchodzących w skład inwestycji (w tym drogowe, budowlane, infrastruktury technicznej i inne), które są niezbędne do prawidłowego wykonania przedmiotu zamówienia opisanego w niniejszym programie funkcjonalno-użytkowym. Wykonawca przygotowuje również wszelkie dokumenty niezbędne do uzyskania warunków technicznych, uzgodnień, opinii i decyzji. Uzyska wszelkie wymagane warunki techniczne oraz opinie właścicieli sieci uzbrojenia terenu na przebudowę urządzeń, uzyska w razie potrzeby niezbędne odstępstwa od przepisów technicznych, wykona wszelkie niezbędne projekty podziałów oraz wykona lub uzyska wszelkie niezbędne materiały i opinie w celu uzyskania ostatecznej decyzji o zezwoleniu na realizację inwestycji drogowej, budowlanej, infrastruktury technicznej oraz zgody właściwego organu na prowadzenie robót.

Mapa do celów projektowych musi być zaktualizowana do stanu rzeczywistego i przyjęta do odpowiedniej jednostki zasobu geodezyjnego jako mapa mogąca służyć do celów projektowych. Mapa do celów projektowych musi być wykonana zgodnie z Ustawą Prawo geodezyjne i kartograficzne. W szczególności w przypadku braku odpowiednich danych w zasobie geodezyjnym należy dokonać ustalenia przebiegu granic działek ewidencyjnych w trybie przepisów wydanych na podstawie art. 26 ust. 2 ww. ustawy. Mapa do celów projektowych oprócz treści mapy zasadniczej powinna zawierać usytuowanie zieleni wysokiej ze wskazaniem pomników przyrody, a także określone przez projektanta lub inwestora inne szczegóły terenowe i informacje, w tym miary liniowe oraz linie rozgraniczające tereny o różnym przeznaczeniu zgodnie z obowiązującymi miejscowymi planami zagospodarowania przestrzennego.

Projekty budowlane i wykonawcze powinny być ponadto wykonane na podstawie dodatkowych pomiarów sytuacyjno-wysokościowych wykonawcy, które powinny być podstawą wykonania elementów dokumentacji projektowej.

Projekty budowlane i wykonawcze muszą uzyskać akceptację Zamawiającego.

5.4. Specyfikacje Techniczne Wykonania i Odbioru Robót Budowlanych (STWiORB)

Szczegółowe Specyfikacje Techniczne Wykonania i Odbioru Robót Budowlanych zostaną sporządzone dla każdego rodzaju Robót budowlanych wynikających z Projektu Budowlanego i Projektu Wykonawczego, opracowanych przez Wykonawcę w ramach Umowy i po zatwierdzeniu przez Inżyniera będą stanowiły podstawę do oceny wykonania i odbioru Robót niezbędnych dla zrealizowania przedmiotu zamówienia.

SSTWiORB dla wszystkich branż należy wykonać zgodnie z Rozporządzeniem Ministra Rozwoju i Technologii z dnia 20 grudnia 2021 r. w sprawie szczegółowego zakresu i formy dokumentacji projektowej, specyfikacji technicznych wykonania i odbioru robót budowlanych oraz programu funkcjonalno-użytkowego (Dz.U.2021.0.2454).

STWiORB należy opracować wyłącznie dla przyjętych rozwiązań projektowych, technicznych, technologicznych i organizacyjnych dla robót związanych z przedmiotowym zamówieniem. W STWiORB nie należy podawać ilości robót.

STWiORB, powinny zawierać szczegółowe wymagania dla Wykonawcy w zakresie: sprzętu, materiałów, transportu, wykonania robót, kontroli, jakości robót, obmiarów robót, odbiorów robót i płatności za roboty. STWiORB powinny być ściśle powiązane z dokumentacją projektową i przedmiarem robót.

5.5. Nadzór autorski

Wykonawca zobowiązany jest do zapewnienia nadzoru autorskiego.

Nadzór autorski obejmuje czynności określone wymogami Prawa budowlanego (Art. 20, ust. 1, pkt. 4), w szczególności:

- stwierdzanie w toku wykonywania robót budowlanych zgodności realizacji inwestycji z projektem, poprzez udział w Radzie budowy lub wizytę na budowie,
- uzgadnianie możliwości wprowadzenia rozwiązań zamiennych w stosunku do przewidzianych w projekcie, zgłoszonych przez Kierownika Budowy lub Inżyniera Kontraktu /Zamawiającego,
- opracowania i uzgodnienia dokumentacji rozwiązań zamiennych zgłoszonych przez Zamawiającego lub Wykonawcę w przypadku, gdy na etapie opracowywania dokumentacji niemożliwa była do przewidzenia sytuacja uniemożliwiająca wykonanie robót budowlanych zgodnie z zatwierdzonym projektem budowlanym,
- nadzorowanie w toku realizacji robót budowlanych zgodności rozwiązań technicznych, materiałowych i użytkowych z dokumentacją,
- uzgadnianie i wprowadzanie rozwiązań zamiennych,
- uzupełnianie stwierdzonych braków w dokumentacji oraz wyjaśnianie Wykonawcy Robót wątpliwości powstałych w toku realizacji,
- zatwierdzanie do realizacji dokumentacji technicznej opracowanej przez Wykonawcę Robót,
- udział w Naradach Technicznych i Radach Budowy,
- udział na żądanie Zamawiającego lub inspektora nadzoru w odbiorach robót budowlanych oraz odbiorze końcowym inwestycji.

5.6. Dokumenty wykonawcy

W ramach ceny umownej należy wykonać wszelkie opracowania jakie mogą okazać się niezbędne dla zaprojektowania, budowy i użytkowania obiektów wchodzących w skład przedmiotu zamówienia.

W szczególności należy opracować niżej wymienione projekty i dokumenty:

- Mapę do celów projektowych;
- Koncepcję docelowych rozwiązań projektowych;
- Materiały niezbędne do ustalenia geotechnicznych warunków posadowienia obiektów budowlanych (w tym w zależności od potrzeb: projekt robót geologicznych, dokumentację geologiczno- inżynierską, dokumentację hydrogeologiczną);
- Geotechniczne warunki posadowienia obiektów budowlanych;
- Materiały projektowe do uzyskania opinii, uzgodnień i pozwoleń wymaganych przepisami szczególnymi;
- W razie potrzeby Raport w ramach ponownej oceny oddziaływania na środowisko, wraz ze wszystkimi niezbędnymi materiałami badawczymi, technicznymi i formalno-prawnymi
- W razie potrzeby materiały do wniosku o zmianę decyzji o środowiskowych uwarunkowaniach;
- Projekt budowlany wraz ze wszystkimi opracowaniami towarzyszącymi lub jego aktualizację;
- Dokumentację projektową instalacji i urządzeń obcych;
- Projekt stałej organizacji ruchu i urządzeń bezpieczeństwa ruchu;
- Projekty podziału nieruchomości;
- Dokumentacja niezbędna do wznowienia/ustalenia/wydzielenia granic nieruchomości;
- Informację i Plan bezpieczeństwa i ochrony zdrowia;
- Wniosek zezwalający na wykonanie robót budowlanych (zgłoszenie robót budowlanych/ pozwolenie na budowę/zezwolenie na realizację inwestycji drogowej)
- Projekt wykonawczy wraz ze wszystkimi opracowaniami towarzyszącymi w tym dla obiektów inżynierskich opisy techniczne z kompletnymi i uporządkowanymi obliczeniami statyczno-wytrzymałościowymi dla ustrojów nośnych prześł, podpór oraz posadowienia;
- Projekt organizacji ruchu na czas budowy;
- Specyfikacje Techniczne Wykonania i Odbioru Robót Budowlanych odpowiadające rozwiązaniom Projektu budowlanego i Projektu wykonawczego;
- Przedmiary Robót;

- Programy Zapewnienia Jakości;
- Dokumentację powykonawczą;
- Mapę powykonawczą;
- Instrukcje eksploatacji i utrzymania;
- Dokumentację formalno-prawną dla nabycia praw do korzystania z nieruchomości znajdujących się poza projektowanymi liniami rozgraniczającymi drogę, a niezbędną do zrealizowania niniejszej inwestycji;
- Wniosek o pozwolenie na użytkowanie, o ile będzie wymagany

Należy współpracować z organami administracyjnymi w celu uzyskania stosownych decyzji, a w szczególności uczestniczyć w konsultacjach społecznych, udzielać wyjaśnień na żądanie organu, przedkładać wnioski i dokumenty bezzwłocznie w stosunku do obowiązujących terminów.

Poniższy wykaz nie ogranicza obowiązku przygotowania innych Dokumentów Wykonawcy niezbędnych dla zaprojektowania, budowy i użytkowania obiektów wchodzących w skład przedmiotu zamówienia.

5.7. Inne ustalenia i zalecenia kontrolne

- Wykonawca dołączy do projektu oświadczenie, iż jest on wykonany zgodnie z umową, obowiązującymi przepisami, normami i wytycznymi oraz że został wykonany w stanie kompletnym z punktu widzenia celu, któremu ma służyć.
- Kompletny projekt budowlany przed złożeniem wniosku o pozwolenie na budowę lub zezwolenie na realizację inwestycji drogowej musi być zaakceptowany przez Zamawiającego.
- Po uzyskaniu na podstawie zaakceptowanego przez Zamawiającego projektu budowlanego decyzji o pozwoleniu na budowę lub zezwoleniu na realizację inwestycji drogowej oraz po przedłożeniu Zamawiającemu kompletnego projektu wykonawczego i zaakceptowaniu go przez Zamawiającego, Wykonawca przekaze Zamawiającemu dokumentację projektową wraz z protokołem zdawczo-odbiorczym,
- Po wykonaniu i protokolarnym przekazaniu Zamawiającemu kompletnej dokumentacji technicznej, w celu realizacji robót budowlanych, Zamawiający przekaze wykonawcy protokolarnie plac budowy,
- Wykonawca jest zobowiązany do przygotowania inwestycji oraz jej realizacji a także do przekazania jej w użytkowanie zgodnie z procedurą określoną w Prawie Budowlanym (złożenie wniosku o pozwolenie na użytkowanie, w przypadku, gdy będzie wymagane lub zgłoszenie zakończenia robót) oraz do uczestnictwa w czynnościach związanych z uzyskaniem ostatecznych decyzji o pozwoleniu na użytkowanie.
- W trakcie procesu projektowania Wykonawca zobowiązany jest do organizacji w siedzibie Zamawiającego narad technicznych i prezentacji postępu prac projektowych oraz sposobu rozwiązania poszczególnych elementów projektowanych obiektów. Częstotliwość narad zostanie ustalona w porozumieniu z Zamawiającym i Inżynierem Kontraktu.
- Wykonawca zobowiązany jest stawiać się na każdą naradę zorganizowaną przez Inżyniera Kontraktu lub Zamawiającego.
- Wykonawca będzie uczestniczył w procesie uzyskania wszystkich wymaganych opinii i decyzji poprzez udzielanie wyjaśnień oraz dokonywanie niezbędnych zmian i uzupełnień w opracowaniach projektowych.
- Wykonawca jest zobowiązany do udziału i prowadzenia konsultacji społecznych z mieszkańcami każdorazowo, gdy zajdzie taka potrzeba.

5.8. Kontrola i odbiór robót

- Zamawiający ma prawo do zapoznania się z przebiegiem i postępem prac na każdym etapie realizacji zadania.
- Dokumentacja projektowa powinna być zapakowana w teczki (ponumerowane egzemplarze). Informacja o zawartości teczki powinna być podana na wierzchu teczki. Teczki powinny być wytrzymałe i posiadać odpowiednie zamknięcia, każdy egzemplarz musi stanowić odrębną całość zawierającą dokumentację techniczną wszystkich branż.
- Treść wszystkich pism, wniosków, podań etc. oraz załączników przygotowywanych przez Wykonawcę w imieniu Inwestora musi zostać przedłożona Inżynierowi Kontraktu oraz Zamawiającemu do wiadomości. Dopuszcza się przekazywanie korespondencji do wiadomości w formie elektronicznej (wiadomość e-mail).
- Wykonawca zobowiązany jest do sukcesywnego przekazywania Zamawiającemu/Inżynierowi Kontraktu wszelkich pozyskanych przez Wykonawcę warunków technicznych, opinii, uzgodnień, decyzji etc. Dopuszcza się przekazywanie w/w dokumentów do wiadomości w formie elektronicznej (wiadomość e-mail).
- Szczegółowy harmonogram rzeczowo-finansowy realizacji zadania (w tym prac projektowych robót budowlanych) Wykonawca zobowiązany jest opracować i uzgodnić z Zamawiającym przed podpisaniem umowy.
- Zapłata za elementy wykonane i odebrane nie zwalnia Wykonawcy z obowiązku dokonywania zmian w przekazanych elementach wynikających z dokonanych później uzgodnień, bądź pozyskanych opinii czy też decyzji. Za pracę zakończoną i odebraną, Zamawiający uznaje dokumentację odebraną wg protokołu zdawczo-odbiorczego odbioru końcowego.
- Zamawiający dopuszcza dokonywanie płatności częściowych za poszczególne elementy opracowanej dokumentacji projektowej oraz poszczególne asortymenty zrealizowanych robót bądź zrealizowane odcinki drogi, wyłącznie po pozytywnym uzgodnieniu z Dotacjodawcą.
- Zamawiający obciąża Wykonawcę konsekwencjami/karami w sytuacji, gdy Wykonawca umowy opracuje dokumentację projektową, sprzeda ją Zamawiającemu, a następnie odstąpi od kontraktu.
- W przypadku zgłoszenia pisemnego rozwiązania umowy przez Wykonawcę w trakcie trwania robót, wykonawca musi zabezpieczyć i utrzymywać oznakowanie tymczasowe do czasu przekazania placu budowy innemu wykonawcy.
- Wykonawca musi mieć świadomość, że rodzaje robót opisane w PFU są orientacyjne poglądowe, a zatem mogą ulec zmianie po opracowaniu dokumentacji projektowej w wyniku uzyskanych decyzji, opinii i uzgodnień oraz zastosowanych rozwiązań projektowych.
- Szczegółowe rozwiązania wpływające na zwiększenie robót stanowią ryzyko wykonawcy i nie będą traktowane jako roboty dodatkowe.

5.9. Liczba egzemplarzy Dokumentów Wykonawcy

Wykonawca przekaże Zamawiającemu Dokumenty Wykonawcy zatwierdzoną przez Zamawiającego, uzgodnione Zarządcą drogi w Łagiewnikach oraz posiadające wszystkie niezbędne uzgodnienia i decyzje administracyjne, dokumentację projektową w następującej postaci:

- 1) 1 egzemplarz w wersji papierowej,
- 2) 1 raz wersja elektroniczna w postaci plików na płycie CD lub Pendrive.
Dopuszcza się zapis dokumentacji w postaci plików z rozszerzeniem *.tif, *.jpg lub *.pdf.

5.10. Gwarancje

Udzielanie gwarancji w ramach inwestycji nastąpi zgodnie z zapisami Umowy na wykonanie całego zakresu prac. Zalecany okres gwarancji od 36 do 60 miesięcy.

PROGRAM FUNKCJONALNO UŻYTKOWY

PFU – II

CZEŚĆ INFORMACYJNA

1. Oświadczenie Zamawiającego stwierdzającego jego prawo do dysponowania nieruchomością na cele budowlane

- 1) Planowane zadanie p.n.: " Rekultywacja zbiornika wodnego „Tama Łagiewniki” – budowa ścieżki wzdłuż zbiornika wodnego wraz z budową mini parkingu i toalety publicznej w m. Łagiewniki” przebiegać będzie po terenach będących własnością Zamawiającego (pasy drogowe dróg gminnych, teren zieleni parkowej) dz. nr 96/4, nr 487; nr 101/4, obręb 0003 Łagiewniki, oraz po działce nr 97/11 obręb 0003 Łagiewniki, do której Zamawiający posiada zgodę na jej dysponowanie.
- 2) Zamawiający oświadcza, że przed złożeniem przez Wykonawcę wniosku – zgłoszenia robót / pozwolenia na budowę, dostarczy Wykonawcy oświadczenie o prawie do dysponowania nieruchomością na cele budowlane podpisane przez osobę mającą odpowiednie umocowanie prawne oraz stosowne pełnomocnictwo do występowania w imieniu Zamawiającego.

2. Przepisy prawne i normy związane z projektowaniem i wykonaniem zamierzenia budowlanego

2.1. Stosowanie się do prawa i innych przepisów

Projektant zobowiązany jest znać wszystkie przepisy wydane przez władze centralne i miejscowe oraz inne przepisy i wytyczne, które są w jakikolwiek sposób związane z robotami projektowanymi a następnie budowlanymi i będzie w pełni odpowiedzialny za przestrzeganie tych praw, przepisów i wytycznych podczas projektowania.

2.2. Równoważność norm i zbiorowo przepisów prawnych

Gdziekolwiek w PFU lub w umowie powołane są konkretne normy lub przepisy, które spełniać ma opracowana dokumentacja, będą obowiązywać postanowienia najnowszego wydania lub poprawionego wydania powołanych norm i przepisów.

2.3. Przepisy

Prawne i normy związane z projektowaniem i wykonaniem zamierzenia budowlanego Projektant jest zobowiązany przestrzegać wszystkie obowiązujące normy, normatywy i inne akty prawne. W szczególności dotyczy to:

- 1) Ustawa z dnia 7 lipca 1994 r. Prawo budowlane (t.j. Dz. U. z 2021 r. poz. 2351 z późn. zm.).
- 2) Ustawa z dnia 27 marca 2003 r. o planowaniu i zagospodarowaniu przestrzennym (t.j. Dz. U. z 2022 r. poz. 503),
- 3) Rozporządzenie Ministra Infrastruktury z dnia 12 kwietnia 2002 r. w sprawie warunków technicznych, jakim powinny odpowiadać budynki i ich usytuowanie (t.j. Dz. U. z 2019 r. poz. 1065 z późn. zm.),
- 4) Rozporządzenie Ministra Rozwoju z dnia 11 września 2020 r. w sprawie szczegółowego zakresu i formy projektu budowlanego (Dz. U. poz. 1609 z późn. zm.),
- 5) Rozporządzenie Ministra Rozwoju i Technologii z dnia 20 grudnia 2021 r. w sprawie szczegółowego zakresu i formy dokumentacji projektowej, specyfikacji technicznych wykonania i odbioru robót budowlanych oraz programu funkcjonalno-użytkowego (Dz. U. poz. 2454),
- 6) Ustawa z dnia 12 grudnia 2003 r. o ogólnym bezpieczeństwie produktów (t.j. Dz. U. z 2021 r. poz. 222).
- 7) Rozporządzenie Ministra Środowiska z dnia 20 kwietnia 2007 r. w sprawie warunków technicznych, jakim powinny odpowiadać budowle hydrotechniczne i ich usytuowanie (Dz. U. 2007 r, nr 86, poz.579),

- 8) Ustawa z dnia 20.07.2018 r Prawo ochrony środowiska (t.j. Dz. U. z 2021 r. poz. 1973 z późn. zm.).
- 9) Ustawa z dnia 3.10.2008 r. – o udostępnianiu informacji o środowisku i jego ochronie, udziale społeczeństwa w ochronie środowiska oraz o ocenach oddziaływania na środowisko (t.j. Dz. U. z 2022 r. poz. 1029).
- 10) Rozporządzenie MSWiA z dnia 07.06.2010 r w sprawie ochrony przeciwpożarowej budynków, innych obiektów budowlanych i terenów (Dz.U. 2010 nr 109 poz. 719),
- 11) Rozporządzenie MSWiA z dnia 11.01.2019 r w sprawie ochrony przeciwpożarowej budynków, innych obiektów budowlanych i terenów (Dz. U. Nr 109, poz. 719 z późn. zm.).
- 12) Ustawa z dnia 20 lipca 2017 r. Prawo wodne (t.j. Dz. U. z 2021 r. poz. 2233 z późn. zm.).
- 13) Obwieszczenie Ministra Rodziny, Pracy i Polityki Społecznej z dnia 11 maja 2018 r. w sprawie ogłoszenia jednolitego tekstu rozporządzenia Ministra Pracy i Polityki Społecznej w sprawie bezpieczeństwa i higieny pracy przy ręcznych pracach transportowych oraz innych pracach związanych z wysiłkiem fizycznym (Dz.U. 2018 poz. 1139),

3. Inne posiadane informacje i dokumenty niezbędne do zaprojektowania robót budowlanych

3.1. Warunki wynikające z zapisów Miejscowego Planu Zagospodarowania Przestrzennego.

Obszar inwestycji jest objęty miejscowym planem zagospodarowanie przestrzennego. Przedsięwzięcie jest zgodne z warunkami ustalonymi w:

- 1) Miejskowy Plan Zagospodarowania Przestrzennego w obrębie wsi Łagiewniki wraz z częścią gruntów wsi Przysronie (Uchwała Nr XXX/116/15 Rady Gminy Łagiewniki z dnia 17 grudnia 2015 r., Dziennik Urzędowy Województwa Dolnośląskiego nr 177/2002 z dnia 20 sierpnia 2002 Poz. 2567);
- 2) Miejskowy Plan Zagospodarowania Przestrzennego wsi Łagiewniki wraz z częścią gruntów wsi Przysronie (Uchwała Nr XV/67/15 Rady Gminy Łagiewniki z dnia 02 lipca 2015 r., Dziennik Urzędowy Województwa Dolnośląskiego z dnia 31 grudnia 2015 r. Poz. 6252);

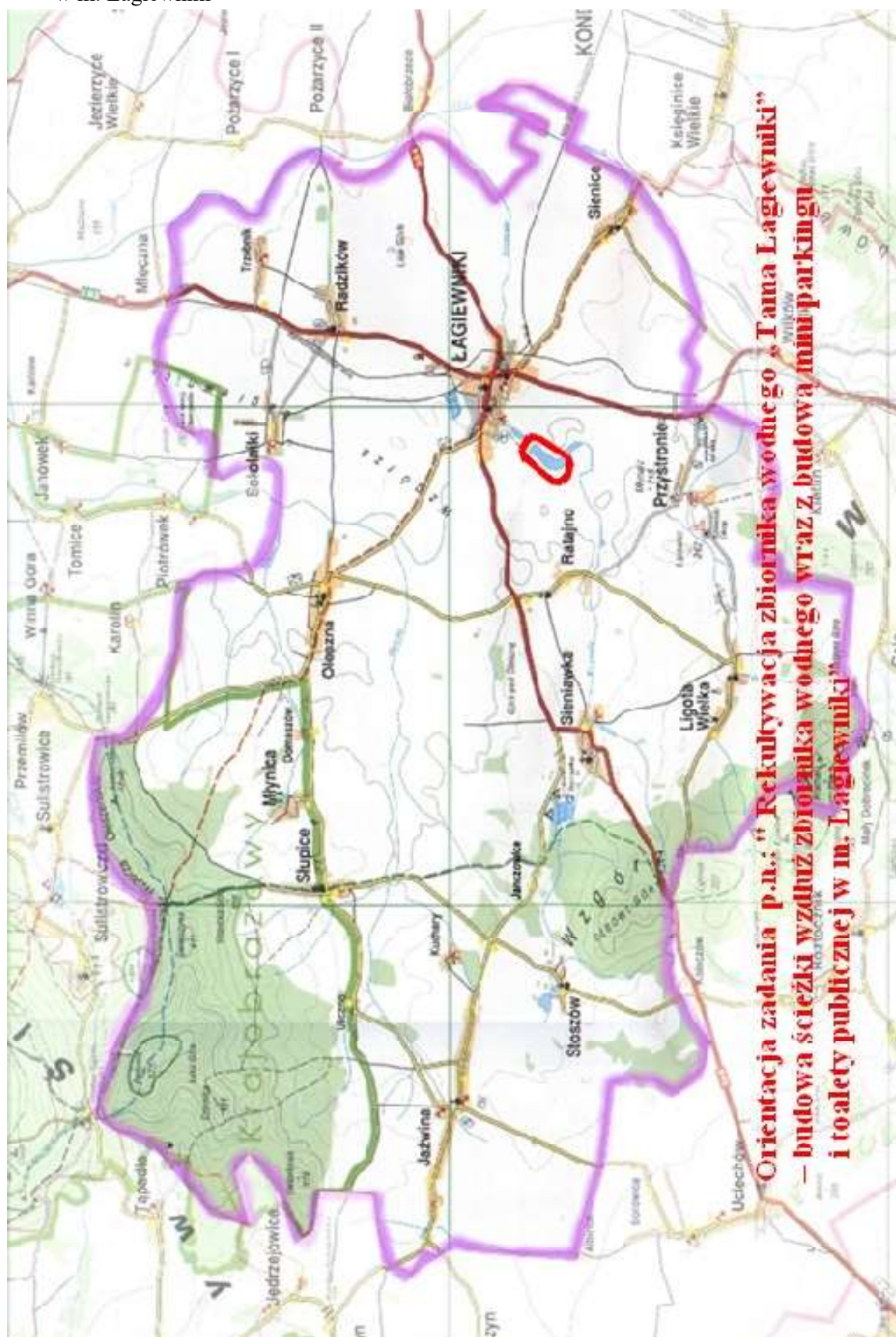
4. Publikacje prasowe na temat historii powstania zbiornika przemysłowego

Rys historyczny Cukrowni Łagiewniki i powstania tzw. „Tamy Łagiewniki”, publikacja w gazecie lokalnej – Kurier Łagiewnicki w roku 2009, wyd. 08; 09 i 10.

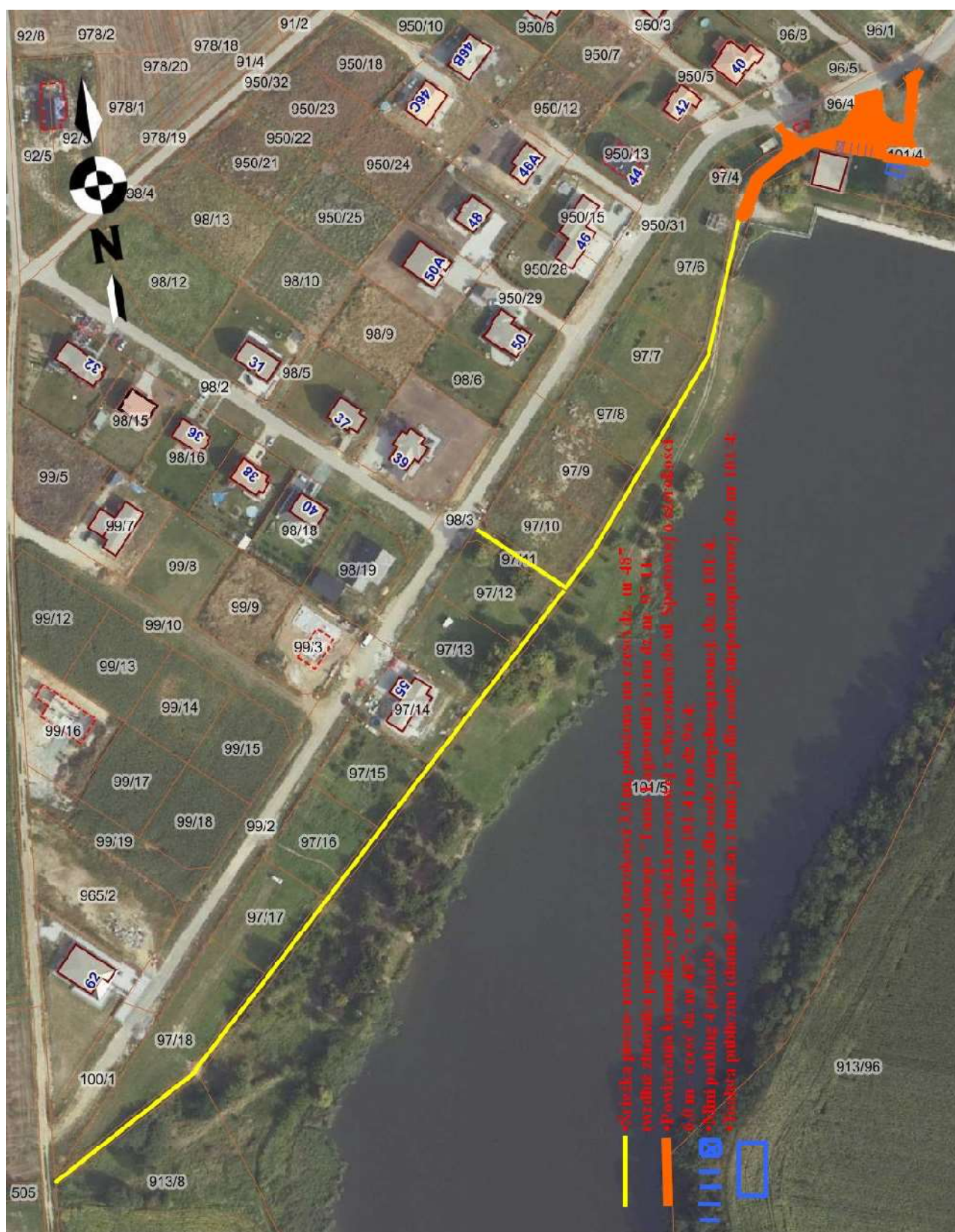
5. Wykaz załączników

- Zał. 1 – Orientacja zadania p.n.: " Rekultywacja zbiornika wodnego „Tama Łagiewniki” – budowa ścieżki wzdłuż zbiornika wodnego wraz z budową mini parkingu i toalety publicznej w m. Łagiewniki”
- Zał. 2 – Obszar objęty projektem
- Zał. 3 – Wypis i wyrys z MPZP dla dz nr 97-11 i dz nr 487
- Zał. 4 – Wypis i wyrys z MPZP dla dz nr 101-4 i dz nr 96-4
- Zał. 5 - Gmina Łagiewniki Wczoraj i Dziś w Kurierze Łagiewnickim 2009.08
- Zał. 6 - Gmina Łagiewniki Wczoraj i Dziś w Kurierze Łagiewnickim 2009.09
- Zał. 7 - Gmina Łagiewniki Wczoraj i Dziś w Kurierze Łagiewnickim 2009.10
- Zał. 8 – Szacunkowe zestawienie kosztów – Oddzielny załącznik do PFU

Załącznik 1 – Orientacja zadania p.n.: "Rekultywacja zbiornika wodnego „Tama Łagiewniki” – budowa ścieżki wzdłuż zbiornika wodnego wraz z budową mini parkingu i toalety publicznej w m. Łagiewniki”



Załącznik 2 – Obszar objęty projektem



PROGRAM FUNKCJONALNO UŻYTKOWY



GMINA ŁAGIEWNIKI
ul. Jedności Narodowej 21
58-210 ŁAGIEWNIKI
tel. 74 89 39 336, 74 89 39 433, fax. 74 89 40 130
REGON 931934659 - NIP 914 000 58 12
e-mail: gmina@lagiewniki.pl <http://www.lagiewniki.pl>

Łagiewniki, dnia 10.01.2024 r.

BGKMiD.6727.8.2024

Gmina Łagiewniki
ul. Jedności narodowej 21
58-210 Łagiewniki

WYPI S

z Miejsowego Planu Zagospodarowania Przestrzennego wsi Łagiewniki
wraz z częścią gruntów wsi Przysrone,
zatwierdzonego uchwałą Rady Gminy Łagiewniki nr XV/116/15 z dnia 17 grudnia 2015 r.
(Dz. U. Woj. Dolnośląskiego z dnia 31 grudnia 2015 r. poz. 6252)).

Dla działki nr 97/11, obręb: Łagiewniki,

W/w działka znajduje się na terenie oznaczonym na rysunku planu miejscowego symbolami:

- 1ML - zabudowa letniskowa,

Dla działki nr 487, obręb: Łagiewniki,

W/w działka znajduje się na terenie oznaczonym na rysunku planu miejscowego symbolami:

- 13KDX – teren ciągu pieszko-jezdnego,

Wypis z treści planu:

Rozdział I

- § 2. 1. Plan obejmuje obszary położone w granicach obrębu geodezyjnego wsi Łagiewniki i Przysrone.
2. Granice obszaru objętego planem określono na rysunku planu skali 1:2000 stanowiący załącznik nr 1A do niniejszej uchwały.

Rozdział II

Ustalenia ogólne

§ 9. W zakresie szczegółowych zasad i warunków scalania i podziału nieruchomości ustala się:

1) ustala się następujące minimalne powierzchnie działek:

- a) w granicach terenu ML: 400 m²,
- b) w granicach terenów U: 1000 m²,
- c) w granicach terenu U/M: 500 m²,
- d) w granicach terenów UO: 1000 m²,
- e) w granicach terenów USR: 2000 m²,
- f) w granicach pozostałych terenów: 5 m²;

2) minimalne szerokości frontów działek:

- a) w granicach terenu ML: 18 m,
- b) w granicach terenu U/M: 16 m,
- c) w granicach terenów U, UO, USR: 20 m,
- d) w granicach pozostałych terenów: 2 m;

3) kąt położenia granic działek w stosunku do pasa drogowego powinien zawierać się w przedziale od 60° do 120°.

Strona 3 z 4

§ 11. Zasady ochrony środowiska, przyrody i krajobrazu kulturowego.

3. Ustala się jako dopuszczalne poziomy hałasu wartości określone w obowiązujących przepisach odrębnych odpowiednio:

- 1) na terenach zabudowy letniskowej (ML) – jak dla zabudowy mieszkaniowej jednorodzinnej;
- 2) na terenach zabudowy usługowej (U) i usługowej-mieszkaniowej (U/M) – jak dla zabudowy mieszkaniowo-usługowej;
- 3) na terenach rekreacji i wypoczynku (USR) i usług oświaty (UO) - jak dla terenów rekreacyjno-wypoczynkowych.

§ 12. Granice i sposoby zagospodarowania terenów lub obiektów podlegających ochronie.

1. W granicach obszaru objętego planem znajduje się osuwisko we wschodnim zboczu doliny Krzywki na odcinku zbiornika wodnego (*nr ewidencyjny M-33-46-D-67*).

2. Ochrona terenu osuwiska winna polegać na zachowaniu istniejących zadrzewień, ograniczeniu procesów erozyjnych osuwiska przez wzmocnienie podstawy klifu oraz ochronie górnej części osuwiska i terenów bezpośrednio przylegających przed zabudową oraz innymi działaniami mogącymi spowodować niekorzystne zmiany stosunków wodnych w gruncie.

§ 13. Ustala się granice terenów sportu i rekreacji, oznaczonych symbolami 5.1USR, 5.2USR i 5.3USR jako granice terenów rekreacyjno-wypoczynkowych oraz terenów służących organizacji imprez masowych.

§ 14. Zasady modernizacji, rozbudowy i budowy systemów komunikacji i infrastruktury technicznej.

1. Komunikacja:

- 1) dopuszcza się etapowanie budowy projektowanych dróg lub rozbudowy dróg istniejących w zakresie realizacji poszczególnych odcinków dróg oraz ich parametrów;
- 2) jeżeli wydzielona działka budowlana graniczy z drogami o różnych klasach funkcjonalnych – włączenie komunikacyjne należy wykonywać z drogi o niższej klasie funkcjonalnej;
- 3) zagospodarowanie terenów w rejonie skrzyżowań dróg, a w szczególności ogrodzenia i nasadzenia zieleni

nie mogą powodować ograniczenia widoczności i pogarszać parametrów trójkątów widoczności wyznaczanych zgodnie z obowiązującymi przepisami odrębnymi;

4) ustala się obowiązek zapewnienia odpowiedniej liczby miejsc postojowych, lecz nie mniej niż:

- a) 1 miejsce postojowe na 1 mieszkanie na terenach: zabudowy letniskowej ML i zabudowy usługomieszkaniowej U/M,
- b) 1 miejsce postojowe na 40 m² powierzchni użytkowej usług na terenach: usług U i zabudowy usługomieszkaniowej U/M,
- c) nie mniej niż 5 miejsc parkingowych na terenach zabudowy usług oświaty UO;
- d) miejsca do parkowania należy realizować jako utwardzone w całości lub w części,
- e) do wymaganej liczby miejsc parkingowych zalicza się również miejsca w garażach lub wiatkach garażowych,
- f) ustala się minimalną liczbę miejsc przeznaczonych na parkowanie pojazdów zaopatrzonych w kartę parkingową w ilości:
 - 1 miejsce postojowe – jeżeli liczba miejsc wynosi od 6 do 15,
 - 2 miejsca postojowe – jeżeli liczba miejsc wynosi od 16 do 40,
 - 3 miejsca postojowe – jeżeli liczba miejsc wynosi od 41 do 100,
 - 4% ogólnej liczby miejsc postojowych jeżeli ogólna liczba miejsc wynosi więcej niż 100.

2. Infrastruktura techniczna - zasady ogólne:

- 1) dopuszcza się prowadzenie sieci infrastruktury technicznej w liniach rozgraniczających drogi publicznych i wewnętrznych na warunkach określonych w przepisach odrębnych;
- 2) dopuszcza się prowadzenie podziemnej lub nadziemnej infrastruktury technicznej przez tereny o innych funkcjach podstawowych zgodnie z przepisami odrębnymi.

3. Zaopatrzenie w wodę:

- 1) zaopatrzenie w wodę z sieci wodociągowej;
- 2) dopuszcza się indywidualne ujęcia wody dla celów gospodarczych.

4. Kanalizacja sanitarne:

- 1) odprowadzenie ścieków do systemu kanalizacji sanitarnej, zgodnie z przepisami odrębnymi;
- 2) do czasu realizacji kanalizacji sanitarnej dopuszcza się stosowanie indywidualnych rozwiązań w zakresie oczyszczania ścieków pod warunkiem spełnienia wymagań przepisów odrębnych.

5. Kanalizacja deszczowa:

- 1) odprowadzenie wód opadowych i roztopowych z połaci dachowych i nawierzchni utwardzonych w granicach poszczególnych działek powierzchniowo, z zastosowaniem studni chłonnych lub zbiorników retencyjno-odparowujących zlokalizowanych na terenie własnym inwestora, lub do kanalizacji deszczowej;

2) tereny, na których może dojść do zanieczyszczenia substancjami ropopochodnymi lub chemicznymi należy utwardzić i skanalizować, zanieczyszczenia winny być zneutralizowane na terenie inwestora przed ich odprowadzeniem poza granicę terenu.

6. Elektroenergetyka:

- 1) zasilanie odbiorców z dystrybucyjnej sieci elektroenergetycznej;
- 2) dopuszcza się w miarę potrzeb lokalizację stacji transformatorowych sytuowanych na terenach inwestorów;
- 3) dopuszcza się lokalizację urządzeń wywarzających energię z odnawialnych źródeł energii o mocy nie przekraczającej 100 kW.

7. Zaopatrzenie w gaz:

- 1) dostawa gazu dla odbiorców indywidualnych z rozdzielczej sieci gazowej, przyłączanie obiektów po spełnieniu warunków technicznych i ekonomicznych przyłączenia;
- 2) dopuszcza się stosowanie indywidualnych zbiorników zaopatrzenia w gaz płynny, lokalizacja zbiorników i związanych z nimi instalacji zgodnie z wymogami przepisów odrębnych.

8. Zaopatrzenie w ciepło: zaopatrzenie z indywidualnych źródeł zaopatrzenia w ciepło, niepowodujących ponadnormatywnej emisji zanieczyszczeń do atmosfery oraz ze źródeł odnawialnych.

9. Telekomunikacja: dostęp do usług telekomunikacyjnych kablową lub radiową siecią telekomunikacyjną.

10. Gospodarka odpadami:

- 1) odpady komunalne należy zagospodarować zgodnie z przepisami odrębnymi;
- 2) odpady inne niż komunalne – należy zagospodarować zgodnie z wymaganiami przepisów odrębnych.

11. Melioracje: dopuszcza się realizację nowych rowów melioracyjnych oraz poszerzanie, zmianę przebiegu lub zarzucywanie odcinków istniejących rowów zgodnie z wymaganiami przepisów odrębnych.

Rozdział III Ustalenia szczegółowe

§ 15. Wyznacza się teren zabudowy letniskowej oznaczony na rysunku planu symbolem 1ML.

1. Przeznaczenie podstawowe:

- 1) zabudowa letniskowa;
- 2) zabudowa mieszkaniowa jednorodzinna, wolno stojąca.

2. Przeznaczenie uzupełniające:

- 1) obiekty i urządzenia towarzyszące;
- 2) tymczasowe obiekty handlu, gastronomii, z wyłączeniem handlu paliwami;
- 3) infrastruktura techniczna;
- 4) zieleni urządzona.

3. Zasady kształtowania zabudowy oraz wskaźniki zagospodarowania terenu:

- 1) wskaźniki intensywności zabudowy liczony jako stosunek powierzchni całkowitej zabudowy w odniesieniu do powierzchni działki budowlanej:
 - a) minimalny = 0,01;
 - b) maksymalny = 0,20;
- 2) wielkość powierzchni biologicznie czynnej: nie mniej niż 70 % powierzchni działki budowlanej;
- 3) gabaryty i wysokość budynków:
 - a) wysokość budynków maksymalnie 6 m;
 - b) liczba kondygnacji nadziemnych budynków nie może przekraczać dwóch;
- 4) ustala się zastosowanie dachów o symetrycznych, stromych połaciach, o kącie nachylenia połaci od 30° do 45° (nie dotyczy lukarn, wykuszów, świetlików, mansard, zadaszków nad gankami i wiatrolapami);
- 5) ustala się nieprzekraczalne linie zabudowy w odległości 6 m od linii rozgraniczających ciągów pieszo-jazdnych KDX, zgodnie z oznaczeniami na rysunku planu
4. Sposób użytkowania obiektów budowlanych w stosunku do dróg i innych terenów publicznie dostępnych oraz do granic przyległych nieruchomości: zabudowę należy sytuować prostopadle lub równolegle do linii rozgraniczającej terenu od strony dróg publicznych;
5. Należy stosować stonowaną, nie jaskrawą kolorystykę elewacji frontowych budynków oraz ustala się zakaz stosowania okładzin elewacyjnych z tworzyw sztucznych typu „sidding”;
6. Ustala się stosowanie pokryć dachowych z dachówki lub pokrycia dachówko podobnego w kolorze: ceglastym, brązowym lub grafitowym;
7. Ustala się zakaz lokalizacji reklam wielkogabarytowych o powierzchni większej niż 4 m², zarówno wolnostojących jak i umieszczanych na elewacji budynku;
8. Ogrodzenia należy wykonywać z materiałów naturalnych, w szczególności z drewna, kamienia lub cegły, dopuszcza się ogrodzenia z zastosowaniem żywopłotów lub z siatki powlekanej oraz metalowe lub z metaloplastyki;
9. Zasady ocłony i kształtowania ładu przestrzennego: ustala się zakaz realizacji od strony dróg i terenów

Strona 3 z 4

- o charakterze publicznym ogrodzeń pełnych oraz wykonanych z monolitycznych prefabrykatów betonowych,
10. Minimalne powierzchnie nowo wydzielanych działek budowlanych: 400 m²,
11. Ochrona dziedzictwa kulturowego i zabytków: ustala się ochronę zabytków archeologicznych - dla inwestycji związanych z pracami ziemnymi wymagane jest przeprowadzenie badań archeologicznych zgodnie przepisami odrębnymi.

§ 27. Wyznacza się teren ciągu pieszo-jazdnego oznaczony na rysunku planu symbolem 13KDX.

1. Przeznaczenie podstawowe: drogi publiczne.
2. Przeznaczenie uzupełniające: infrastruktura techniczna.
3. Linie rozgraniczające terenów stanowią jednocześnie granice terenów rozmieszczenia inwestycji celu publicznego o znaczeniu lokalnym.
4. Zasady modernizacji, rozbudowy i budowy systemów komunikacji: szerokość w liniach rozgraniczających: od 3 m. do 6 m (zgodnie z rysunkiem planu);
5. Ochrona dziedzictwa kulturowego i zabytków: ustala się ochronę zabytków archeologicznych - dla inwestycji związanych z pracami ziemnymi wymagane jest przeprowadzenie badań archeologicznych zgodnie przepisami odrębnymi

Informacje dodatkowe:

Działka gruntu nr 97/11, 487, obręb: Łagiewniki, Gmina Łagiewniki znajduje się na obszarze objętym Lokalnym Programem Rewitalizacji Gminy Łagiewniki, zawartym uchwałą nr XXIX/215/17 Rady Gminy Łagiewniki z dnia 23 lutego 2017 r. w sprawie zmiany Uchwały nr XXVI/192/16 Rady Gminy Łagiewniki z dnia 24 listopada 2016 r. w sprawie przyjęcia Lokalnego Programu Rewitalizacji Gminy Łagiewniki na lata 2016 – 2023. Rada Gminy Łagiewniki nie ustanowiła prawa pierwszeństwa na rzecz gminy nieruchomości położonych na obszarze rewitalizacji.

[Podpis i pieczęć]
Z up. Władysława Łagiewnicki
Władysław Łagiewnicki (Włódek)
Przewodniczący Rady Gminy Łagiewniki
Zastępca Burmistrza Łagiewnik

Uwaga:

Niniejszy wypis z planu miejscowego, jako swobodny wyciąg z przepisów gminnych, posiada wyłącznie charakter informacyjny i umieszczono w nim ogólne dane o możliwości oraz zasadach inwestowania na terenie wskazanym we wniosku. W procesie inwestycyjnym, bądź obrotu nieruchomości – należy bezwzględnie korzystać z pełnego tekstu wskazanej na wstępie uchwały Rady Gminy Łagiewniki dostępnej na stronie internetowej: www.lagiewniki.pl zakładka: zagospodarowanie przestrzenne lub w Referacie Budownictwa (Urząd Gminy Łagiewniki pok. 30, II p.).

Klasyfikacja informacji:

Zgodnie z art. 13 ust. 1 i ust. 3 Rozporządzenia Parlamentu Europejskiego i Rady (UE) 2018/679 z dnia 27 kwietnia 2018 r. w sprawie ochrony osób fizycznych w związku z przetwarzaniem danych osobowych i w sprawie swobodnego przepływu takich danych oraz uchylenia dyrektywy 95/46/WE, informuję o:

1. Administratorem Pań/Pan danych osobowych jest Urząd Gminy Łagiewniki, ul. Jedności Narodowej 21, 58-210 Łagiewniki.
2. Podstawą przetwarzania Pań/Pan danych osobowych jest zgoda osoby, której dane dotyczą lub przepis prawa.
3. Przetwarzanie Pań/Pan danych osobowych jest konieczne do wydania niniejszego dokumentu.
4. Pań/Pan dane będą udostępniane jedynie podmiotom sprawującym na podstawie przepisów prawa.
5. Pełna informacja dot. przetwarzanych danych osobowych przez Urząd Gminy Łagiewniki jest dostępna na stronie internetowej: www.lagiewniki.pl zakładka: lub w Paśmie Obsługi Klienta w Urzędzie Gminy Łagiewniki

Na podstawie art. 6 ust. 1 pkt 1 i ust. 2 ustawy z dnia 16 listopada 2006 r. o opłacie skarbowej (t.j. Dz. U. z 2023 r. poz. 2111 z późn. zm.) i § 4 Rozporządzenia Ministra Finansów z dnia 28 września 2007 r. w sprawie rozplaty opłaty skarbowej (Dz. U. Nr 187, poz. 1328) dokonano zapłaty opłaty skarbowej:

1. Deklaracja zapłaty opłaty skarbowej*:

— Wykonano skomponowaną opłatę — x/

— Data zapłaty: _____

— Numer pokwitowania — protokół interwencji _____

2. Wypis jest zwolniony z opłaty skarbowej na podstawie _____ *

*Najprostsze środki/

Załączniki:

Wyciąg z planu miejscowego + legenda

Opis planu:

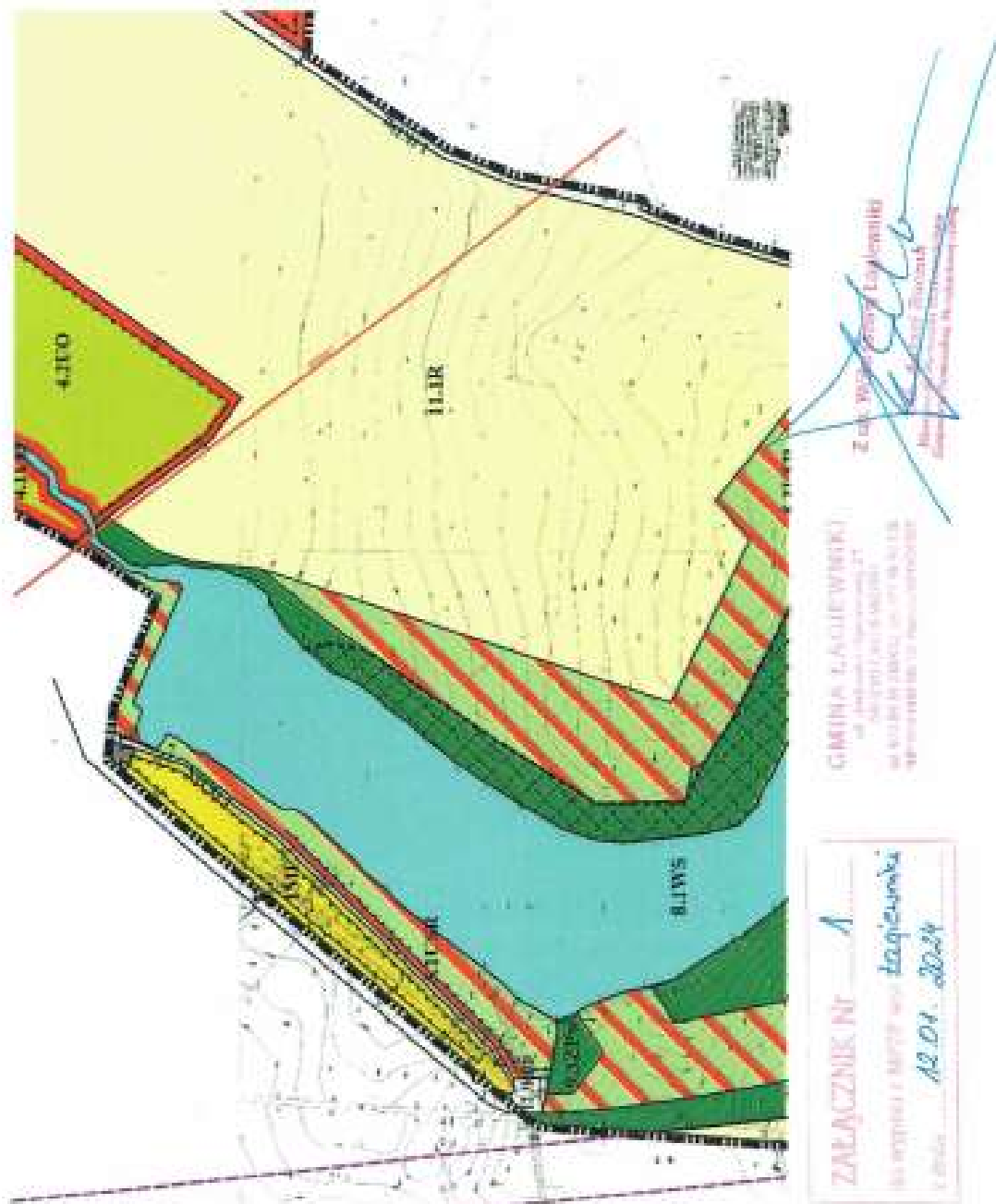
1. Adresat

2. A/s

Szanowna pani/pan!

Anna Jaskółkiewicz

Tel. / 74 / 66 23 417



PROGRAM FUNKCJONALNO UŻYTKOWY



W Y P I S

z miejscowego planu zagospodarowania przestrzennego w obrębie wsi Łagiewniki
wraz z częścią gruntów wsi Przysronek,
zatwierdzonego uchwałą Rady Gminy Łagiewniki nr XXX/217/2002 z dnia 29.04.2002 r.
(Dz. Urz. Woj. Dola. nr 177/2002 z 20.08.2002 r. poz. 2567)

Dla działki nr: 101/4 obręb: Łagiewniki.

Wyżej wymieniona działka znajduje się na terenie oznaczonym na rysunku planu miejscowego symbolem:

- ZP – zieleni parkowa.

Dla działki nr: 96/4 obręb: Łagiewniki.

Wyżej wymienione działki znajdują się na terenie oznaczonym na rysunku planu miejscowego symbolem:

- 12 D 1/2 – ulice dojazdowe
- ZP – zieleni parkowa

Wspis treści planu:

§ 1. Uchwała się miejscowy plan zagospodarowania przestrzennego wsi Łagiewniki wraz z częścią gruntów wsi Przysronek, zwany dalej planem

§ 2. Granicę terenu objętego planem określono na rysunku planu w skali 1 : 2 000, stanowiącym załącznik nr 2 do niniejszej uchwały.

§ 4. Przeznaczenie terenów

6) 01 – 42 D 1/2 – ulice dojazdowe, szerokość w liniach rozgraniczających 10 - 12 m.

16) ZP - przeznaczenie podstawowe – zieleni parkowa.

- 1) ustala się zakaz wznoszenia obiektów kubaturowych, z wyjątkiem obiektów małej architektury związanych z wypoczynkiem i rekreacją,
- 2) dopuszcza się prowadzenie przejść piesznych i dojazdów do posesji oraz sieci podziemnej infrastruktury technicznej.

§ 5. Lokalne standardy kształtowania zabudowy i zagospodarowania terenów

1. Dla nowo lokalizowanych obiektów ustala się nieprzekraczalne linie zabudowy w odległości:

- 1) 8 - 15 m. od linii rozgraniczającej ulicę w ciągu ulic i dróg krajowych nr 8 i 39 (01 G 1/2 i 02 G 1/2) – zgodnie z oznaczeniami na rysunkach planu stanowiących załączniki nr 1 i 2 do niniejszej uchwały,
- 2) 6 - 8 m. od linii rozgraniczającej ulicę w ciągu drogi wojewódzkiej nr 384 (03 G1/2) – zgodnie z oznaczeniami na rysunkach planu stanowiących załączniki nr 1 i 2 do niniejszej uchwały

- 3) 4 - 10 m. od linii rozgraniczającej dróg 04 Z 1/2 i 05 Z 1/2 – zgodnie z oznaczeniami na rysunkach planu stanowiących załączniki nr 1 i 2 do niniejszej uchwały,
 - 4) 5 - 6 m. od linii rozgraniczających ulic D 1/2 – zgodnie z oznaczeniami na rysunkach planu stanowiących załączniki nr 1 i 2 do niniejszej uchwały,
 - 5) 20 m. od granicy terenów kolejowych KK – lokalizacja zabudowy w odległościach mniejszych niż 20 m od granicy terenów kolejowych wymaga uzgodnienia z zarządcą linii kolejowej,
 - 6) wśród zabudowy istniejącej dopuszcza się nawigację do linii zabudowy wyznaczonej przez sąsiadujące budynki, po pozytywnym uzgodnieniu lokalizacji z zarządcą drogi.
2. Wysokość nowobudowanej lub przebudowywanej zabudowy mieszkaniowej (MN, MR, MNU) nie może przekroczyć 2 kondygnacji nadziemnych (nie licząc poddasza użytkowego), bryłę budynku mieszkalnego należy projektować w układzie horyzontalnym,
 3. W zabudowie usytuowanej w obrębie pasa Krzywula poziom zerowy budynków, w szczególności mieszkalnych, należy podnieść na wysokość min. 1,2 m powyżej poziomu terenu,
 4. W zabudowie MW dopuszcza się lokalizację budynków do wysokości 3 kondygnacji nadziemnych (nie licząc poddasza użytkowego),
 5. W zabudowie MT dopuszcza się lokalizację jednokondygnacyjnej (nie licząc poddasza użytkowego) wolnostojącej zabudowy letniskowo-rekreacyjnej,
 6. W nowoprojektowanych budynkach mieszkalnych należy stosować dachy o symetrycznym układzie nachylenia połaci dachowych (nie dotyczy łuków, wykuszów itp.), dopuszcza się dachy wielospadowe, o pokryciu dachówką ceramiczną lub innymi materiałami o fakturze dachówkopodobnej,
 7. W zabudowie usługowej U i przemysłowo-składowo-magazynowej PBS dopuszcza się lokalizację obiektów realizowanych w technologiach nietradycyjnych,
 8. Zagospodarowanie terenów oraz wprowadzanie nasadzeń zieleni wysokiej w odległości do 20 m od granicy terenów kolejowych KK wymaga uzyskania opinii zarządcy kolei.

§ 6. Zasady i warunki podziału terenów na działki budowlane

1. Dopuszcza się podziały geodezyjne w celu wydzielenia działek budowlanych lub zmianę istniejących granic podziałów geodezyjnych z zastrzeżeniem zachowania minimalnej szerokości frontu działki (mierzonej w linii zabudowy):
 - 1) w zabudowie MN = 20 m.
 - 2) w zabudowie MR = 30 m
 - 3) w zabudowie MNU = 25 m.
2. Ustala się minimalne powierzchnie terenów wydzielanych działek budowlanych:
 - 1) w zabudowie MN
 - a) wolnostojącej = 600 m²,
 - b) bliźniaczej = 250 m²
 - 2) w zabudowie MNU = 1 000 m²
 - 3) w zabudowie MR = 2 500 m²
 - 4) w zabudowie MT = 400 m²
 - 5) w zabudowie PBS = 5 000 m²
3. Wydzielane w wyniku podziału działki drogi dojazdowe i dojścia do zabudowy winny spełniać warunki określone w obowiązujących przepisach szczególnych, w tym w przepisach w zakresie bezpieczeństwa przeciwpodżarowego.
4. W podziałach geodezyjnych funkcjonujących dotychczas jednostek gospodarczych na różne podmioty ustala się obowiązek uwzględnienia warunków obsługi transportowej i dojazdów w aspekcie ochrony przeciwpodżarowej oraz dostępności terenów dla właściwych służb obsługujących obiekty i urządzenia infrastruktury technicznej.

§ 7. Zasady obsługi w zakresie komunikacji

1. Ustala się linie rozgraniczające przestrzeń publiczną w zakresie komunikacji (ulice i drogi wraz z urządzeniami pomocniczymi) i wprowadza się klasyfikację funkcjonalną ulic i dróg:
 - 1) (GP 1/2) – rezerwa pod docelową przebieg projektowanej ominięcia wsi Łagiewniki na drodze krajowej nr 8 (Wrocław-Kłodzko-Kudowa-granica państwa) - droga główna przysięszońska:
 - a) orientacyjna szerokość w liniach rozgraniczających 50 m.,
 - b) 2 jezdnie z 2 pary ruchu
 - c) dostępność ograniczona do skrzyżowania z drogą wojewódzką nr 384 (03 G1/2).
 - 2) 01 G 1/2 –droga i ulica główna, śladem drogi krajowej nr 8 (Wrocław-Kłodzko-Kudowa-granica państwa):
 - a) szerokość w liniach rozgraniczających:

- na terenach zabudowanych i przeznaczonych pod zabudowę - 20 – 25 m z lokalnymi przewężeniami związanymi z istniejącym zaінwestowaniem,
 - poza terenami przeznaczonymi pod zabudowę - 25 m.
- b) 1 jezdnia x 2 pasy ruchu,
- c) wykonywanie nowych węzłów oraz przebudowa (zmiana parametrów) istniejących węzłów wymaga uzgodnienia z zarządcą drogi.
- 3) 02 G 1/2 - droga i ulica główna śladem drogi krajowej nr 19 (Kępno-Brazg Opolski-Strzelin-Łagiewniki)
- a) szerokość w liniach rozgraniczających :
- na terenach zabudowanych i przeznaczonych pod zabudowę - 18 – 20 m z lokalnymi przewężeniami związanymi z istniejącym zaінwestowaniem,
 - poza terenami przeznaczonymi pod zabudowę - 25 m.
- b) 1 jezdnia x 2 pasy ruchu,
- c) wykonywanie nowych węzłów oraz przebudowa (zmiana parametrów) istniejących węzłów wymaga uzgodnienia z zarządcą drogi.
- 4) 03 G 1/2 - droga i ulica główna śladem drogi wojewódzkiej nr 384 (Łagiewniki-Dziarszów)
- b) szerokość w liniach rozgraniczających :
- na terenach zabudowanych i przeznaczonych pod zabudowę : 16 – 20 m. z lokalnymi przewężeniami związanymi z istniejącym zaінwestowaniem,
 - poza terenami przeznaczonymi pod zabudowę - 25 m.
- c) 1 jezdnia x 2 pasy ruchu,
- 5) 04 Z 1/2, 05 Z 1/2 – drogi i ulice zbiorcze, śladem dróg powiatowych nr 812 i 817,
- a) szerokość w liniach rozgraniczających :
- na terenach zabudowanych i przeznaczonych pod zabudowę : 16 – 20 m. z lokalnymi przewężeniami związanymi z istniejącym zaінwestowaniem,
 - poza terenami przeznaczonymi pod zabudowę - 20 m.
- b) 1 jezdnia x 2 pasy ruchu,
- 6) 01 – 42 D 1/2 – ulice dojazdowe, szerokość w liniach rozgraniczających 10 – 12 m.
2. Do czasu realizacji projektowanych odcinków ulic dopuszcza się dotychczasowy sposób zagospodarowania terenów, bez możliwości wprowadzania trwałych obiektów budowlanych, uniemożliwiających docelową realizację ustaleń planu,
3. W liniach rozgraniczających dróg i ulic dopuszcza się :
- 1) wytyczanie ścieżek rowerowych, na warunkach określonych w przepisach szczególnych,
 - 2) umieszczanie zieleni urządzonej,
 - 3) wydzielanie pasów postojowych,
 - 4) prowadzenie sieci infrastruktury technicznej, na warunkach określonych w przepisach szczególnych,
 - 5) lokalizację urządzeń obsługi komunikacji zbiorowej (przystanki, zatoki autobusowe).
4. Wszelkie inwestycje realizowane w obrębie skrzyżowań drogi kołowej z torami kolejowymi nie mogą prowadzić do zanulenia przejazdów drogowo-kolejowych i stwarzać zagrożenia dla ruchu pociągów przez ograniczenie widoczności sygnalizacji kolejowej i przejazdów kolejowych.
5. Zagospodarowanie terenów w rejonie skrzyżowań dróg kołowych oraz linii kolejowych, a w szczególności ogrodzenia i nasadzenia zieleni nie mogą powodować ograniczenia widoczności i pogarszać parametrów trójkątów widoczności wyznaczonych zgodnie z obowiązującymi przepisami szczególnymi.

§ 8. Zasady obsługi w zakresie infrastruktury technicznej

1. **Zaopatrzenie w wodę :** rozdzielczą siecią wodociągową prowadzoną w liniach rozgraniczających ulic, zgodnie z obowiązującymi przepisami szczególnymi, z uwzględnieniem warunków dostępności do wody dla celów przeciwpożarowych,
 - 1) na terenach zaінwestowanych nowoprojektowane obiekty objęte zasięgiem istniejącej sieci wodociągowej podłączyć przyłączami, na warunkach określonych w przepisach szczególnych i w uzgodnieniu z zarządcą sieci,
 - 2) na terenach planowanej zabudowy mieszkaniowej zlokalizowanej poza zasięgiem istniejącej sieci wodociągowej należy wybudować wodociąg rozdzielczy o średnicach co najmniej Ø 90 mm, zasilać budynki przyłączami na warunkach określonych w przepisach szczególnych i w uzgodnieniu z zarządcą sieci,
 - 3) projektowane wodociągi należy prowadzić w liniach rozgraniczających dróg i ulic, dostosowując ich przebiegi do projektowanego układu komunikacyjnego i planowanej zabudowy,
 - 4) należy dążyć do spięcia sieci wodociągowej wsi Łagiewniki w układ pierścieniowy,

2. **Kanalizacja sanitarna** -
 - 1) systemem grawitacyjno-łocznym o średnicach Ø 200– 300 mm, przewody prowadzone w liniach rozgraniczających dróg i ulic, zgodnie z przepisami szczególnymi, z zastosowaniem przepompowni (NOp), ścieki odprowadzone do oczyszczalni ścieków komunalnych 01 NO,
 - 2) ze względu na uwarunkowania wysokościowe i rozwiązania techniczne dopuszcza się prowadzenie krótkich odcinków kanalizacji sanitarnej poza liniami rozgraniczającymi ulic w uzgodnieniu z właścicielami nieruchomości, wymagane jest formalne ustalenie zasad dostępności w sytuacjach awaryjnych lub w celu przebudowy sieci,
 - 3) dopuszcza się użytkowanie istniejących szczelnych, bezodpływowych zbiorników na nieczystości płynne, lokalizowanych w granicach własności zgodnie z obowiązującymi przepisami szczególnymi,
3. **Kanalizacja deszczowa** - odprowadzenie wód opadowych z nawierzchni utwardzonych do istniejących rowów (za zgodą ich zarządcy) powierzchniowo oraz systemem kolektorów deszczowych,
 - 1) główne kolektory kanalizacji deszczowej należy lokalizować równolegle do istniejącego układu komunikacyjnego w liniach rozgraniczających dróg i ulic, zgodnie z przepisami szczególnymi,
 - 2) tereny, na których może dojść do zanieczyszczenia substancjami ropopochodnymi lub chemicznymi należy uwzględnić i skanalizować, zanieczyszczenia winny być zneutralizowane na terenie inwestora przed ich odprowadzeniem do kanalizacji deszczowej,
 - 3) wyloty kanalizacji deszczowej do odbiorników wód opadowych należy wyposażyć w piaskowniki,
4. **Zaopatrzenie w gaz** - projektowaną gazową siecią średniego ciśnienia, zasilaną ze stacji redukcyjno-pomiarowej (01 EG) - gaz doprowadzony z projektowanego gazociągu wysokiego ciśnienia DN 100, wpiętego do istniejącego gazociągu wysokiego ciśnienia DN 300 relacji Wrocław – Żybkowice,
 - 2) przyłkacja wsi Łagiewniki w oparciu o sieć gazociągów średniego ciśnienia, przy odbiorcach gazu zastosować reduktory ciśnienia,
 - 3) sieć gazowa prowadzona w liniach rozgraniczających ulic, układana w poboczach i pasach zieleni zgodnie z przepisami szczególnymi,
 - 4) dopuszcza się stosowanie indywidualnych zbiorników zaopatrzenia w gaz,
5. **Elektroenergetyka** - zasilanie elektroenergetyczną napowietrzną i kablową siecią niskiego napięcia,
 - 1) dopuszcza się kablowne istniejących odcinków sieci napowietrznych w przypadku kolizji z projektowaną lub istniejącą zabudową, po uzgodnieniu z zarządcą sieci,
 - 2) w celu poprawy warunków zaopatrzenia w energię elektryczną oraz w związku z przeznaczeniem pod zabudowę nowych terenów określa się orientacyjne lokalizacje stacji transformatorowych (EE) wymagających realizacji,
 - 3) w zależności od typu (wielkości) stacji należy wydzielić niezbędny teren z zapewnionym dojazdem dla służb energetycznych,
 - 4) w celu poprawy warunków zaopatrzenia w energię elektryczną całą wsi Łagiewniki ustala się budowę Głównego Punktu Zasilania (02 EE)
6. **Telekomunikacja** -
 - 1) napowietrzną i kablową siecią telekomunikacyjną, podłączenia nowych abonentów zostaną wykonane z lokalnej sieci rozdzielczej,
 - 2) rozwój sieci telekomunikacyjnej wynikający z kolejności rozbudowy obszarów planowanej zabudowy będzie następował staraniem i na koszt operatora sieci,
7. **Usuwanie odpadów komunalnych** - do szczelnych pojemników, zapewniając ich systematyczny wywóz na zorganizowane gminne wywózisko odpadów komunalnych,
8. **Melioracje** -
 - 1) należy zapewnić możliwość dostępu do istniejących rowów melioracyjnych w celu prowadzenia bieżących konserwacji i napraw niezabudowanym pasem terenu o szerokości min. 3 m.,
 - 2) w przypadku realizacji inwestycji budowlanych należy uwzględnić potrzeby odtworzenia istniejącej na określonym terenie sieci drenarskiej w zakresie niezbędnym do jej prawidłowego funkcjonowania na terenach przyległych - koszty odtworzenia sieci drenarskiej spoczywają na inwestorze,
 - 3) rowy odwadniające drogi kołowe oraz linie kolejowe nie mogą być wykorzystywane jako odbiorniki wód deszczowych z terenów sąsiadujących o innych funkcjach,
9. **Zabrania się** wprowadzania nieoczyszczonych ścieków do wód powierzchniowych, podziemnych oraz gruntów.

Informacje dodatkowe:

Działka gruntu nr 96/4, 101/4 obręb: Łagiewniki, Gmina Łagiewniki znajduje się na obszarze objętym Lokalnym Programem Rewitalizacji Gminy Łagiewniki, zatwierdzonym uchwałą nr XXIX/313/17 Rady Gminy Łagiewniki z dnia 23 lutego 2017 r. w sprawie zmiany Uchwały nr XXVI/192/16 Rady Gminy Łagiewniki z dnia 24 listopada 2016 w sprawie przyjęcia Lokalnego Programu Rewitalizacji Gminy Łagiewniki na lata 2016 – 2023.

Rada Gminy Łagiewniki nie ustanowiła prawa pierwokupu na rzecz gminy nieruchomości położonych na obszarze rewitalizacji.

2. Op. 96/4, 101/4, Gmina Łagiewniki

2. Op. 96/4, 101/4, Gmina Łagiewniki
2. Op. 96/4, 101/4, Gmina Łagiewniki
2. Op. 96/4, 101/4, Gmina Łagiewniki

Uwagi:

Niniejszy wypis z planu miejscowego, jako swobodny wyciąg z przepisów gminnych, posiada wyłącznie charakter informacyjny i umieszczanie w nim ogólnie danych o możliwości oraz zasadach inwestowania na terenie wskazanym we wniosku. W procesie inwestycyjnym, bądź obrocie nieruchomościami – należy bezwzględnie korzystać z pełnego tekstu wskazanej na wstępie uchwały Rady Gminy Łagiewniki dostępnej na stronie internetowej: www.lagiewniki.pl zakładka: Zagospodarowanie przestrzenne lub w Referacie Budownictwa (Urząd Gminy Łagiewniki pok. 30, II p.).

Klasyfikacja informacyjna:

Zgodnie z art. 13 ust. 1 i ust. 2 Rozporządzenia Parlamentu Europejskiego i Rady (UE) 2016/679 z dnia 27 kwietnia 2016 r. w sprawie ochrony osób fizycznych w związku z przetwarzaniem danych osobowych i w sprawie swobodnego przepływu takich danych oraz uchylenia dyrektywy 1995/46/WE, informuję o:

1. Administratorem Państwa danych osobowych jest Urząd Gminy Łagiewniki, ul. Jędrusza Nasadowa 21, 53-218 Łagiewniki
2. Podany przetwarzania Państwa danych osobowych jest zgodny z prawem, buduj dane dotyczą lub prawo prawa.
3. Przetwarzanie Państwa danych osobowych jest konieczne do wydania niniejszego dokumentu.
4. Państwa dane będą przetwarzane jedynie podmiotem uprawnionym na podstawie przepisów prawa.
5. Pełna informacja dot. przetwarzania danych osobowych przez Urząd Gminy Łagiewniki jest dostępna na stronie internetowej www.lagiewniki.pl lub w Punkcie Obsługi Klienta w Urzędzie Gminy Łagiewniki.

Na podstawie art. 6 ust. 1 pkt 1 i ust. 2 ustawy z dnia 16 listopada 2006 r. w opłacie skarbowej (t.j. Dz. U. z 2023 r. poz. 2111 z późn. zm.) i § 4 Rozporządzenia Ministra Finansów z dnia 28 września 2007 r. w sprawie opłaty opłaty skarbowej (Dz. U. Nr 187, poz. 1130) dokonano opłaty opłaty skarbowej.

1. Wnoszone opłaty opłaty skarbowej?

Wnoszone opłaty opłaty skarbowej

Opłać opłaty

Placowa opłata skarbowej

2. Wypis jest zwolniony z opłaty skarbowej na podstawie: Dz.U. z 1993 r., z dnia 16 listopada 2006 r., w opłacie skarbowej, poz. 2111

Wnoszone opłaty skarbowej

Załączniki:

Wypis z planu miejscowego – kopie

Ochrona:

1. Adresat

2. A/s

Sprawy prowadził:

Anna Jędruska

Tel. / 74 / 66 12 41



Z upr. 2015-01-01
 2015-01-01
 2015-01-01
 2015-01-01

GMINA ŁĄGIEWNIKI
 ul. Wolności 10
 14-100 Łągowie
 tel. 22 750 00 00
 fax 22 750 00 01

ZAŁĄCZNIK nr 1
 do uchwały nr 2015-01-01
 2015-01-01
 2015-01-01

Nasza gmina wczoraj i dziś...

Pewnie wielu z nas, tak jak i ja, podczas jednego ze spacerów na łagiewnicką „Tanię”, zastanawiało się nad tym, jaka jest historia tego obiektu. Wiemy, że kiedyś, w pobliżu tego pięknego zbiornika wodnego wybudowano basen. Szukając informacji na temat historii „Tani” i przylegającego do niej kąpieliska, znalazłem zapiski, świadczące o tym, że basen, wraz z boiskiem sportowym, wybudowany został w latach 30. ubiegłego wieku.

Zacznijmy jednak od początku. Przed tysiącami lat lodowiec, cofając się ku północy, zostawił w łagiewnickiej necie niewielkie jezioro. Minęły lata, a jezioro wysychało. W najgłębszym jego miejscu pozostał jednak staw. Właściciel

zbiornika postanowił wykorzystać bezpłatną energię pochodzącą z wody i wybudował drewniany młyn wodny. Z biegiem lat drewniany budynek zastąpiony został murowanym.

W 1850 roku młyn spłonął, pozostały po nim tylko gołe mury. W Heidersdorf (Łagiewniki), w 1859 roku, posiadacz ziemski August Andreas Rohde postanowił wybudować małą cukrownię dla potrzeb swojej posiadłości. W zakładzie pracowało ok. 300 osób.

Na należącym do właściciela terenie, w północnej części miejscowości, znajdował się budynek kuźni i zakładu kłodziejskiego, nad którymi górował niezwykły 15-metrowy koron. Był to idealny zaczątek

do budowy cukrowni. W trakcie rozbudowy zakładu zaadaptowany został pobliski budynek młyna. Cukrownia w początkowym okresie była mało wydajna i dość prymitywna. Siłę napędową urządzeń stanowiły woły obracające kierat. W 1865 roku cukrownia przeszła w ręce Carla Gustava Reinsnera.

W 1894 roku cukrownia Heidersdorf została kompletnie zniszczona przez pożar. Bardzo szybko została odbudowana, ale właścicielem była już spółka akcyjna. Szybki rozwój cukrownictwa pozwolił na wprowadzenie nowych technologii do obróbki i przetwarzania buraka cukrowego. W latach 1910–1930 cukrownia była intensywnie modernizowana i rozbudowywana.

Przerabiano coraz to większe ilości buraków, co powodowało wzrost zużycia wody.

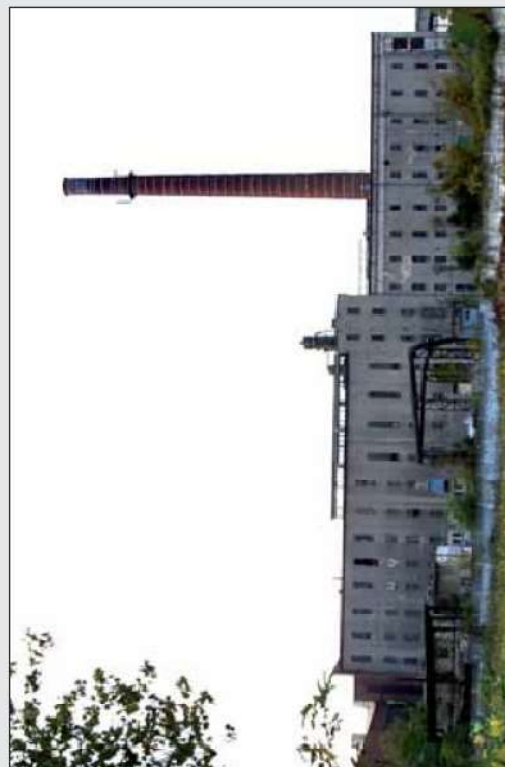
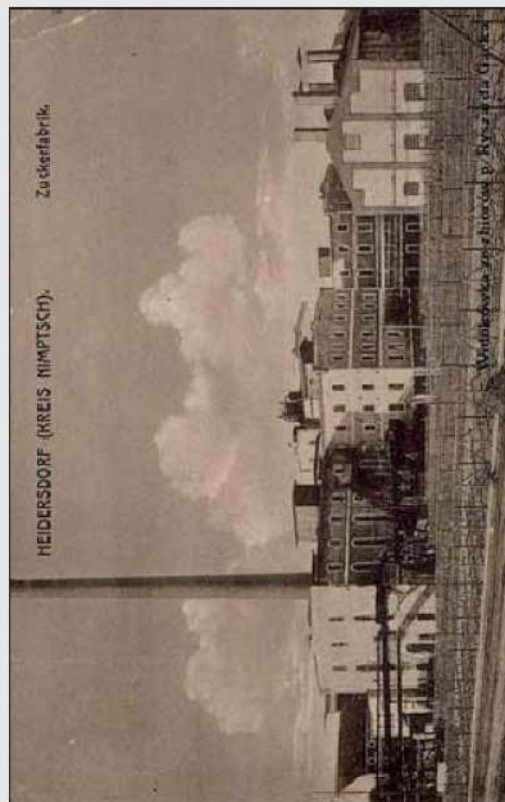
Już zatem Niemcy przed wojną zakładali, że do zaspokojenia dużego zapotrzebowania na wodę w sezonie cukrowniczym niezbędne jest wybudowanie zbiornika wodnego. Na mapie Łagiewnik z 1927 roku widoczny jest planowany zbiornik wodny (mapa zostanie zamieszczona w następnym numerze gazety). Zbiornik nie został jednak wybudowany przed końcem II wojny światowej.

Po wojnie, 8 sierpnia 1945 r., cukrownię oficjalnie przejął od Rosjan jej pierwszy dyrektor – inżynier Jan Łukomski. W okresie początkowym, przy uruchamianiu pro-

dukcji, z zakładu pracowało 150 Niemców i 30 Polaków. Cukrownia ruszyła z produkcją 30 września 1947 r. Podjęto decyzję o zmianie technologii – mało wydajną i przestarzałą technologicznie dyfuzję „prasową” zastąpiono otrzymaną z cukrowi Godków dyfuzją „robertowską”, która wymagała wielkiej ilości wody. By sprostać zapotrzebowaniu na wodę, postanowiono wybudować zbiornik retencyjny. Budowa zbiornika wodnego o pojemności 330 tys. m³, pod roboczą nazwą „Przegroda potoku Ratajnia w Łagiewnikach”, ruszyła 4 sierpnia 1947 roku.

Ciąg dalszy w kolejnym numerze „Kurier”.

T. Szot



Fot. T. Szot

Nasza gmina wczoraj i dziś...

„Przegroda potoku Ratajnia w Łagiewnikach”, czyli łagiewnicka tam, została wybudowana na potoku zwanym obecnie Krzywulą. Potok zaczyna swój bieg w masywie gór niemczanickich, w okolicach Byszowa, i biegnie

przez Roztocznik, Sieniąwkę, Ratajno, Łagiewniki, kończąc w rzece Słęży, w okolicach Białobrzezia. Przed wojną, w miejscu obecnej tamy, rośl piękny zagajnik. W lasu była strzelnica,

gdzie do celu mierzyli młodzi zżeszzeni w formacjach militarnych. W czasie wojny, w lasu umieszczono baterię dział przeciwlotniczych, drugą baterię umieszczono kilkadziesiąt metrów dalej, na terenie wyżej po-

łożonych kamieniołomów. Na przedwojennej mapie z 1927 r. naniesiono planowany zbiornik wodny, którego budowę rozpoczęto 20 lat później – po wojnie. Były pracownik cukrowni, mieszkaniec Łagiewnik Józef Ju-

ranek (znany jako Ziutek Juranek) ocalał przed zniszczeniem dzielnik budowy „Przegrody potoku Ratajnia w Łagiewnikach”. On też dokonał wypisów z dokumentu. Wypisy zamieścimy w następnym wydaniu Kuriera. **T. Szot**



Nasza gmina wczoraj i dziś...

62 lata temu, 4 sierpnia 1947 r., od nivelacji terenu pod stopą na narzędzia i tealecie polową rozpoczęła się budowa łagiewnickiej „Tamy”. Dla robotników zamieszkałych w kociolach w stowarach cukrowi. W kolejnych dniach wywieźli zostaje 3335 drzew, których pnie nie przekracza 30 cm średnicy. Pracuje wówczas 11 robotników. Inwestorem jest Zjednoczenie Przemysłu Cukrowniczego Opole-Sląsk, któremu podlega Cukrownia Łagiewniki.

11 sierpnia 1947 roku zmontowane zostają tor kolejki wąskotorowej zdejta zostaje darni, wykopywana ziemia rodzima, którą transportuje się na odległość 50 m od fundamentów pod zapórę. Liczba robotników wzrasta do 31 osób. Początkowo długość torów kolejki wynosi 150 m; porusza się po nich 12 wagoników. Rozpoczyna się sypanie grobli i ubijanie ziemi warstwami o grubości 30 cm. Następnie dostarczone zostają kolejne wagoniki i tory.

21 sierpnia rozpoczyna się wykop pod część betonową tamy. 30 sierpnia rusza zwózka drewna na szalunki. Liczba robotników wzrasta do 41 osób. Wykopywany jest fundament w skale, porzućna jest większa liczba robotników. Trwa sypanie wału do żadanego profilu. Sprawdzone zostaje kafor do ubijania ziemi, następnie żwir i kamień łamany do zabezpieczenia ścianek wału. Do 15 października zostaje przywiezionych 1419 ton żwiru

oraz 152 tony kamienia. Od tego dnia prace trwają na dwie zmiany po 10 godzin. Liczba robotników wzrasta do 59 osób. Sprawdza się dwie betonarki, każda z nich o pojemności 250 l. W cukrowni trwa kompletowanie dwóch zaworów spustowych – jeden o średnicy 600 mm, drugi – 500 mm. Trwają przygotowania do szalowania.

27 października na budowę zostają dostarczone maszyny wiertnicze i przyrządy do zastrzyków betonowych. Liczba pracowników wzrasta do 92 osób. 31 października rozpoczyna się wiercenie otworów w skale o głębokości 6 m. Prace wiertnicze zostają zahamowane 3 listopada. W godzinach od 9.00 do 19.00. Przy pracach wiertniczych pracuje 11 osób.

10 listopada gwałtowna wichura uszkadza główną linię energetyczną, prace zostają wstrzymane do godziny 23.00. 12 listopada gwałtowne opady deszczu wstrzymują prace na dwa dni. Już 14 listopada wykonuje się zastrzyki cementowe w skale. 17 dnia tego samego miesiąca dostarczone zostają dwie rury stalowe – każda z nich o średnicy 600 mm i długości 7,5 m. Rusza betonowanie – wianych zostaje 300 kg betonu na 1 m³.

6 grudnia kończy się wiercenie otworów i wykonywanie zastrzyków cementowych w skale. 23 lutego 1948 roku roboty zostają przerwane z powodu niewypłacenia robotnikom pensji za okres od 1 do 14 lutego. Robotnicy nie przy-

chodzą do pracy przez dwa dni.

Z powodu deszczowego przerwanie od ok. 20 maja. 24 maja, o godz. 14.00, wykonawcy robót ziemnych przerywają pracę z powodu porownego niewypłacenia pensji za okres od 1 do 15 maja. 16 czerwca 30 robotników, bez wyraźnego powodu, opuszcza miejsce pracy. 22 czerwca pomost i zawory są gotowe. Można zacząć piąć

wodę. 24 czerwca, o godz. 17.00, zostają zamknięte zawory i rozpoczyna się pićtrzenie wody. Zawory zamyka dyrektor cukrowni.

Na budowę tamy zużytych zostaje: 4334 ton cementu, 697 ton kamienia łupanego i brukowca, 856 ton tuczni dodawanego dla wzmocnienia betonu, 2160 ton żwiru. Roboty wykonuje firma prywatna: Biuro Robót Inżynierskich, inż. Cz. Tabaczyński, Wrocław-Karłowice, ul. B. Lindego

4. Ostatnia karta budowy jest datowana na dzień 31 lipca 1948 roku, a jej zapis jest następujący: „W dniu dzisiejszym, tj. 31 lipca 1948 roku, wszelkie roboty



fol. E. Szol



fol. T. Szol

związane z budową tamy zostały całkowicie zakończone. Budowa tamy zakończona. Poziom wody na zapórę wynosi 523 cm. Temperatura powietrza 30 stopni. Jest piękny słoneczny dzień. Należy przypomnieć mieszkańcom naszej gminy, że przy budowie tamy pracowali niżejjący już mieszkańcy Łagiewnik: m.in. p. Antoni Dziadus, Sebastian Majcher, Andrzej Mdoń, Henryk Lazarek, Wiktor Nowakowski”.

Na podstawie ocalonego od zniszczenia Dziennika Budowy (tekst opracował Józef (znanym jako Ziutek) Juranek.