

ODDZIAŁ POZNAŃSKI FUNDACJI

61-772 Poznań, Stary Rynek Arsenał, tel.0-61 525605, komo.5G i OI/Poznań Nr 10401497 - 154758 - 132 - 3



FUNDACJA
Polska
Sztuka
Użytkowa

DOKUMENTACJA KONSERWATORSKA

Wyniki i wnioski

z

przeprowadzonych badań konserwatorskich
sal reprezentacyjnych budynku Urzędu Miejskiego w Poznaniu

Sala Sesyjna Duża, Sala Sesyjna Mała i
pomieszczenie przy dużej Sali Sesyjnej

Wnioski i zalecenia konserwatorskie
Zasady rewaloryzacji pomieszczeń

Opracował Zespół FPSU:

mgr A. Miarkowski

mgr inż. L. Jagielski

mgr inż. Marek Malik

kons. A. Lipinski

Foto J. Miecznikowski

POZNAŃ 1998

imw. 2378

Wnioski i zalecenia konserwatorskie oraz zasady rewaloryzacji pomieszczeń.

Sala Mała, przy Dużej Sali Sesyjnej

Wykonane odkrywkki wykazały występowanie w lustrze plafonowym dobrze zachowanej polichromii barokowej wykonanej w technice freskowej z niewielkimi impastami temperowymi o charakterze upiększającym. Stan zachowania i czytelność oraz wartości artystyczne i konserwatorskie nakazują bezwzględną konieczność jej całkowitego odsłonięcia i utrwalenia po oczyszczeniu powierzchni jej struktury. Obecny brak czasu i konieczność Urzędu planowania i dyspozycji środków finansowych przesuwają te prace na przełom obecnego i następnego roku. W ramach powyższej ekspertyzy opracowano kosztorys na całkowite odsłonięcie i zabezpieczenie malowidła, gdyż dopiero po tej operacji znane będą pełne koszty restauracji obiektu. Śladowe zachowanie monochromatycznej malatury w kolorze rozbielanej silnie czerwieni żelazowej na płycinach obramujących lustro są przesłanką do odtworzenia ich pierwotnej kolorystyki. Brak pewnych danych wynikających z badań odkrywkowych na detalach wystroju sztukatorskiego nie pozwala nam na dowolną w sumie próbę odtworzenia ich kolorystyki.

Ostatecznie postanowiono wspólnie z inwestorem WAG i MKZ na pozostawienie lustra plafonowego bez żadnej ingerencji konserwatorskiej do czasu znalezienia, jak najpilniejszego, środków dla odsłonięcia i konserwacji malowideł a pozostałe elementy wystroju opracować w sposób następujący;

- Detale wystroju sztukatorskiego, po cyzelowaniu, i uzupełnieniu ubytków oraz rekonstrukcji brakujących fragmentów i listwy nadokiennej pomalować na biało,
- sufit [lustra boczne] odtworzyć ujawnioną kolorystykę rozbielanej czerwieni żelazowej,
- Ściany pomieszczenia, całkowicie nowe, po wykonaniu sztablatur wyrównujących, gipsowych pomalować w kolorze pastelowego ugru złotego, nawiązującego kolorystycznie do ogólnej tonacji odkrytej polichromii.

- Obramienia drzwi i okna w kolorze białym

Malowanie wykonać należy paro przepuszczalnymi farbami akrylowymi z dodatkiem barwników naturalnych, ziemnych.

Stolarka okienna i drzwiowa.

Stolarka drzwiowa po usunięciu nadmiaru przemalowań olejnych i po uzupełnieniu ubytków oddana zostanie w tonacji ciemnej dębiny o półmatowym połysku a stolarka okienna

pomalowana na białe, do czasu pełnej wymiany stolarki według projektu rekonstrukcyjnego zatwierdzonego przez MKZ.

Parkiet poddany został szlifowaniu i lakierowaniu.

Duża Sala Sesyjna.

Wykonane badania sondazowe wykazały istnienie, ponad wszelką wątpliwość, polichromii ściiennej na całej powierzchni sklepienia. W poszerzonych odkrywkach widoczna jest ona dobrze, niemniej stan jej nie jest dobry a czytelność dość trudna. Przy całkowitym zdjęciu pokrywających ją nawarstwień i całkowitym odsłonięciu z pewnością natrafi się na lepiej zachowane fragmenty a na pewno uda się odtworzyć z powodzeniem jej układ kompozycyjny, w każdym bądź razie freskowy podkład „intonaco” jest zachowany a techniki freskowe nawet przy znacznych przemyciach i przetarciach są stosunkowo niezbyt trudne do odtworzenia. Wadą tutaj jest jedynie duża ilość bruzd po instalacjach elektrycznych ale układ kompozycyjny malowidła barokowego sklepienia ma liczne analogie i sdość precyzyjnie opracowaną paletę barw malowideł wapienno-freskowych w baroku.

W związku z powyższym i potrzebą pilnego udostępnienia pomieszczenia w użytkowanie, **postulując zdecydowanie konieczność odsłonięcia cennej polichromii całego sklepienia w możliwie nieodległym czasie**, postanowiono pozostawić, po oczyszczeniu i utrwaleniu powierzchni regularne geometryczne odkrywki na sklepieniu, w miejscach o dobrej czytelności, a pozostałą powierzchnię sklepienia, bez gipsowego szpachlowania czy wyrównywania, pokryć warstwą białej farby klejowej z dodatkiem bieli cynkowej, łatwej do usunięcia i nie mającej negatywnego wpływu na zachowanie spodnich polichromii.

Ściany boczne i obramienia okienne oraz drzwiowe, na których stwierdzono jednoznacznie brak wcześniejszych warstw sprzed 1945 r. po szpachlowaniu i wyrównaniu zaprawami gipsowymi poprzedzonego naprawami murarskimi i sztukatorskimi pomalować w kolorze żółto-ugrowym wg tonacji barokowej zestawienia barw stylowych STO. Obramienia okien i drzwi malować na białe. Malowanie w technice paro przepuszczalnych farb akrylowych.

Podobnie jak w pomieszczeniu poprzednim należy potraktować stolarkę okienną i drzwiową oraz detale wystroju boazerijnego ścian. Nad oknami wykonać profilowane listwy karniszowe w technice sztukatorskiej.

Parkiet dębowy winien być naprawiony w technikach stolarskich z próbą naprawy w miejscach rekonstruowanych niepewnego podłoża.

Sprawozdanie z badań odkrywkowych.

Sale reprezentacyjne na parterze budynku.

Sale reprezentacyjne na parterze budynku, obejmujące jego południowo-zachodnie skrzydło nie są opisane w inwenturze z początku XIX wieku tak wyczerpująco jak sale pierwszego piętra. O tym czy występują w tych salach polichromie ścienne można się jedynie było przekonać na podstawie badań odkrywkowych, zaleconych w związku z kapitalnym remontem tych pomieszczeń. Zakres prac remontowych obejmujący wyrównanie i szpachlowanie ścian, naprawę instalacji elektrycznej i nagłośnieniowej oraz prace przy stolarce był dobrą okazją do przeprowadzenia badań sondazowych

Jako metodę tych badań przyjęto tzw. stopniowanie odkrywkowe, polegające na kolejno wykonywanych pracach;

- niewielkich 5 x 10 cm sondach przez wszystkie warstwy składowe, i w miarę otrzymywania pozytywnych wyników,
- rozszerzenie sond do odkrywek pasowych 10 cm z doczyszczeniem jednej warstwy przy występującej polichromii lub detalu,
- rozszerzenie odkrywki pasowej do formy prostokątnej pozwalającej uchwycić czytelny fragment wystroju.

Po wykonaniu badań ich zadokumentowanie i opracowanie wniosków konserwatorskich.

Sala „Mała”

Sala położona w północno-zachodnim krańcu budynku.

Wykonano badania sondazowe ścian, detali wystroju sztukatorskiego i sufitu pomieszczenia.

Wyniki badań przedstawione są na zdjęciach i stratygrafiach graficznych.

Wyniki badań;

Ściany pomieszczenia - brak warstw wcześniejszej polichromii, w tym polichromii przedstawieniowej. Ściany pokryte współczesnymi zaprawami wapienno piaskowymi z dodatkiem cementu na prawie całkowicie skutym ceramicznym podłożu. Stwierdzono jedynie malatury monochromatyczne z ostatnich dwudziestu lat, emulsyjne i klejowe, białe.

Detale wystroju sztukatorskiego, nie stwierdzono pierwotnych polichromii a jedynie emulsyjne przemalowania monochromatyczne białe na przemitym i przetartym podłożu. W partii muszli narożnikowych stwierdzono niktłe ślady monochromii barwnej w kolorze rozbielanej czerwieni, stratygraficznie lokowane na poł. XIX wieku.

Sufit; tutaj stwierdzono występowanie, w lustrze obramionym półkolistym profilem sztukatorskim, barokowej polichromii przedstawieniowej, bardzo dobrze zachowanej, umieszczonej pod przetarciem z zaprawy wapienno piaskowej. W tej partii poszerzono odkrywkę w celu uchwycenia większej formy malowidła i jego zasięgu.

Sala Rady „Duża”

Wykonane badania odkrywkowe pozwoliły na stwierdzenie występowania polichromii ściennych, najprawdopodobniej barokowych na całym sklepieniu sali.

Ściany sali, podobnie jak poprzedniego pomieszczenia, są całkowicie na nowo otynkowane i nie stwierdzono warstw starszych niż XX wieczne.

Na całej powierzchni sklepienia i na żagielkach, z wyjątkiem profili sztukateryjnych występuje zabytkowa, XVIII wieczna malatura na klasycznej wapienno-piaskowej wyprawie. Technika wykonania tej polichromii to al fresco, upiększane lokalnie impastami temperowymi. W wykonanych sondach stan zachowania polichromii zły, a jej forma trudno czytelna. Z poziomu posadzki da się zidentyfikować ślady inskrypcji łacińskich i zarysy postaci. Na żagielkach, z trudem odczytać można zarysy ornamentów roślinnych. Występuje natomiast na całej powierzchni, z wyjątkiem wykutych bruzd pod instalacje elektryczne, zabytkowa freskowa wyprawa pod malowidła, o kolorystyce osłabionej wieloletnim działaniem wapna.

Sala Rady „Mała”

Ściany tej sali, podobnie jak w Dużej Sali Rady pokryte całkowicie nowymi, XX wiecznymi zaprawami.

Badania odkrywkowe na sklepieniu pozwoliły stwierdzić, podobnie jak w sali Dużej występowanie na całej powierzchni zabytkowej, freskowej wyprawy, stanowiącej resztki po występującym niedys malowidle. Badania odkrywkowe w tej sali nie pozwoliły, w swym obecnym zakresie na zidentyfikowanie przedstawieniowych fragmentów a jedynie bezładne plamy kolorystyczne. Poszerzenie a dokładniej zdjęcie wtórnych warstw pozwoliło by prawdopodobnie na znalezienie czytelnych fragmentów. Generalnie jednak, w tej sali na podstawie badań odkrywkowych, rokowania są niepewne.

Sala Sesyjna Mała.

Badania sondażowe wykazały tutaj, podobnie jak w Dużej Sali Sesyjnej występowanie polichromii na całym sklepieniu i całkowitym jej braku na przemurowanych i na nowo otynkowanych ścianach. Niestety, w tym pomieszczeniu, poza pewnością występowania barokowej warstwy intonako nie znaleziono jej czytelnych kompozycyjnie lub rysunkowo fragmentów. Jedynie odsłonięcie całego sklepienia pozwoli nam na identyfikację kompozycji i być może pozwoli natrafić na fragmenty figuralne. Kolorystyka partii odsłoniętych w badaniach sondażowych umiejscawia malarstwo w takim samym przedziale czasowym jak w obu sąsiednich pomieszczeniach. Technika także jest taka sama.

W przypadku tego pomieszczenia sposób postępowania przyjęto podobny jak w Dużej Sali Sesyjnej. Sufit z pozostawionymi odkrywkami pasowymi wskazującymi na istnienie malowideł pomalować należy nie agresywną farbą klejową z dodatkiem osłabiającym bieli cynkowej a ściany paro przepuszczalną farbą akrylową, oczywiście po opracowaniu podłoża w kolorze rozbielanej naturalnej sieni. Stolarka drzwiowa i okienna podobnie jak w innych pocieszeniach Zwrócić uwagę należy na uzupełnienie boazerii pod lewym oknem i przywrócenie dzwiał wschodniej ściany naturalnego wyrazu.

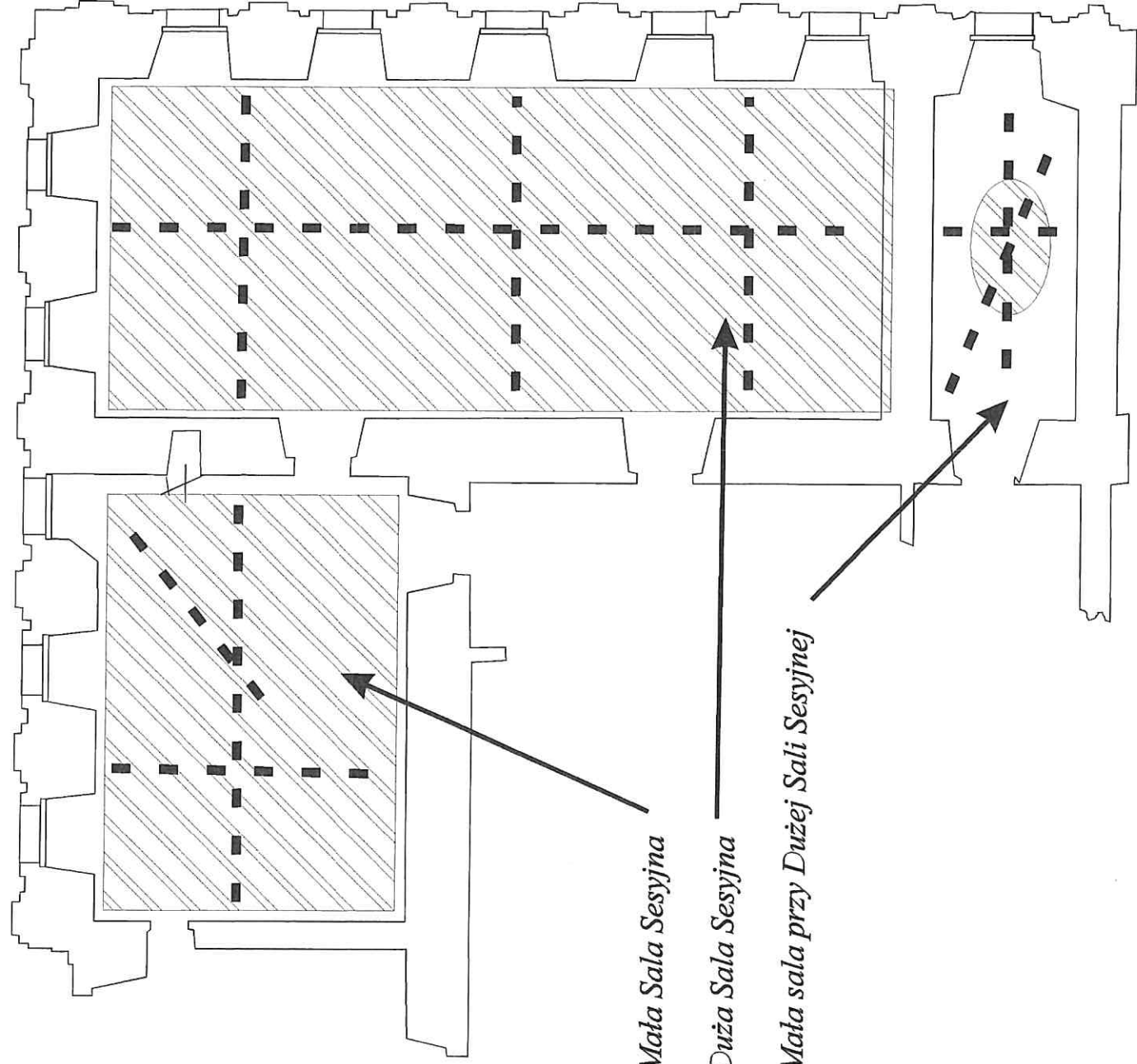
Oświetlenie.

Kwestia oświetlenia małej sali winna pozostać otwarta do czasu zakończenia prac konserwatorskich przy lustrze sufitu.

W Dużej Sali Sesyjnej żyrandole mościeżne powinny być poddane profesjonalnej konserwacji z naprawą instalacji i częściową wymianą „świec”

W Małej sali sesyjnej należy wprowadzić nowy żyrandol o charakterze stylowym-historycznym.

*Urząd Miejski w Poznaniu
Sale reprezentacyjne parteru, skrzydło zachodnie
Badania odkrywkowo sondażowe.*



Mała Sala Sesyjna

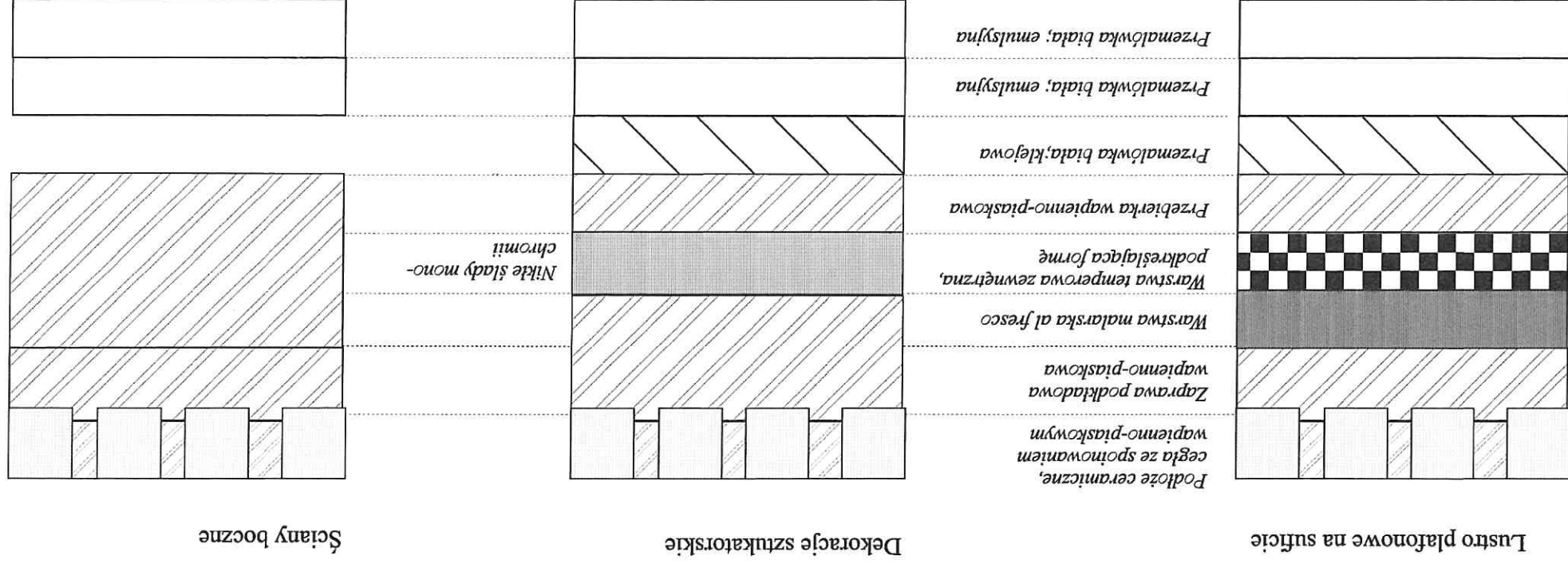
Duża Sala Sesyjna

Mała sala przy Dużej Sali Sesyjnej

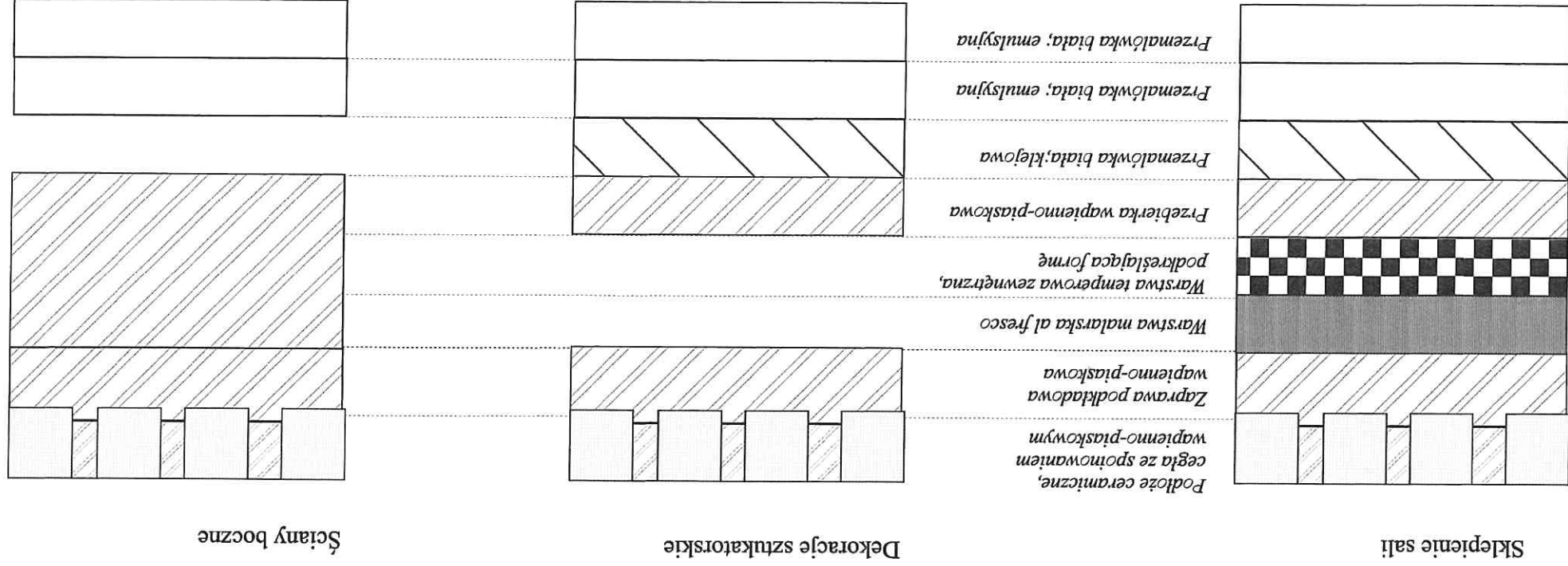
*— — — — —
Miejsca odkrywek
pasowych i sondażowych*

*▨
Miejsca występowania
polichromii sklepień.*

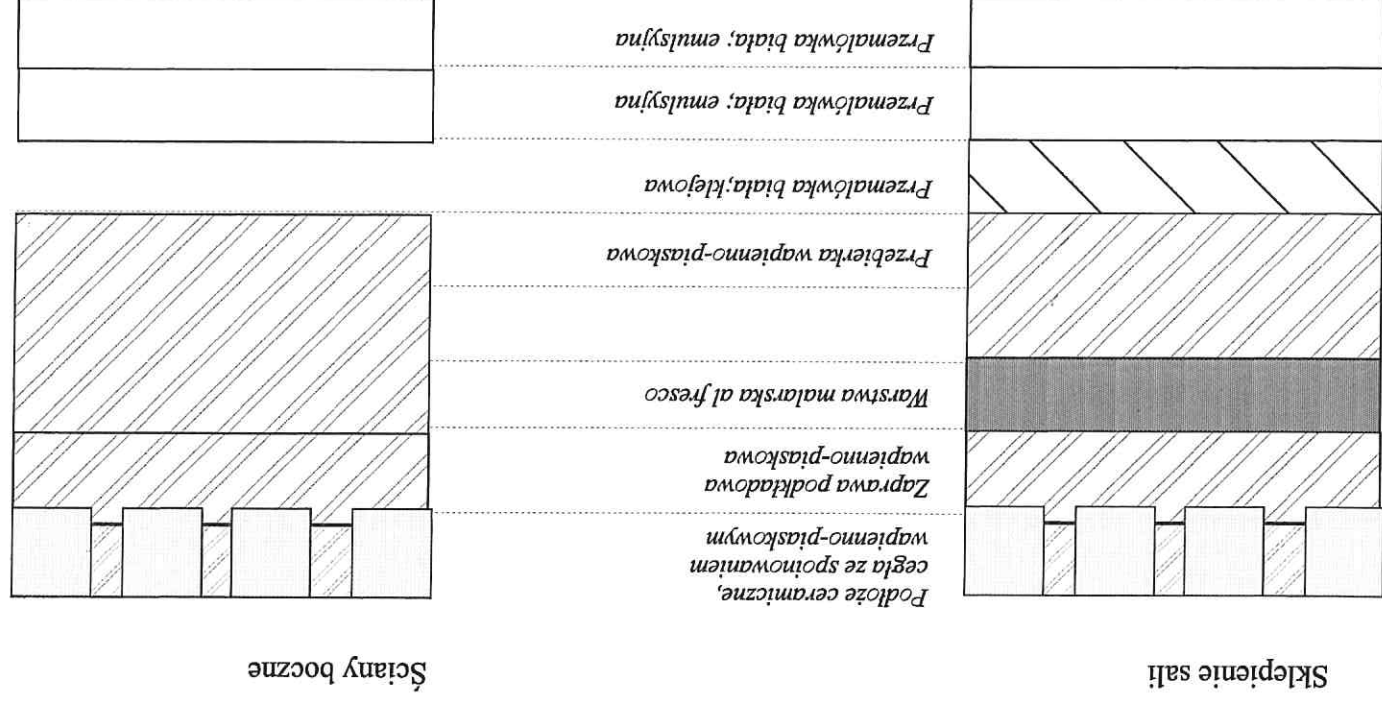
Stratygrafia warstw dekoracyjnych
Sala "Mata" przy Dużej Sali Sesyjnej



Stratygrafia warstw dekoracyjnych Duża Sala Sesyjna



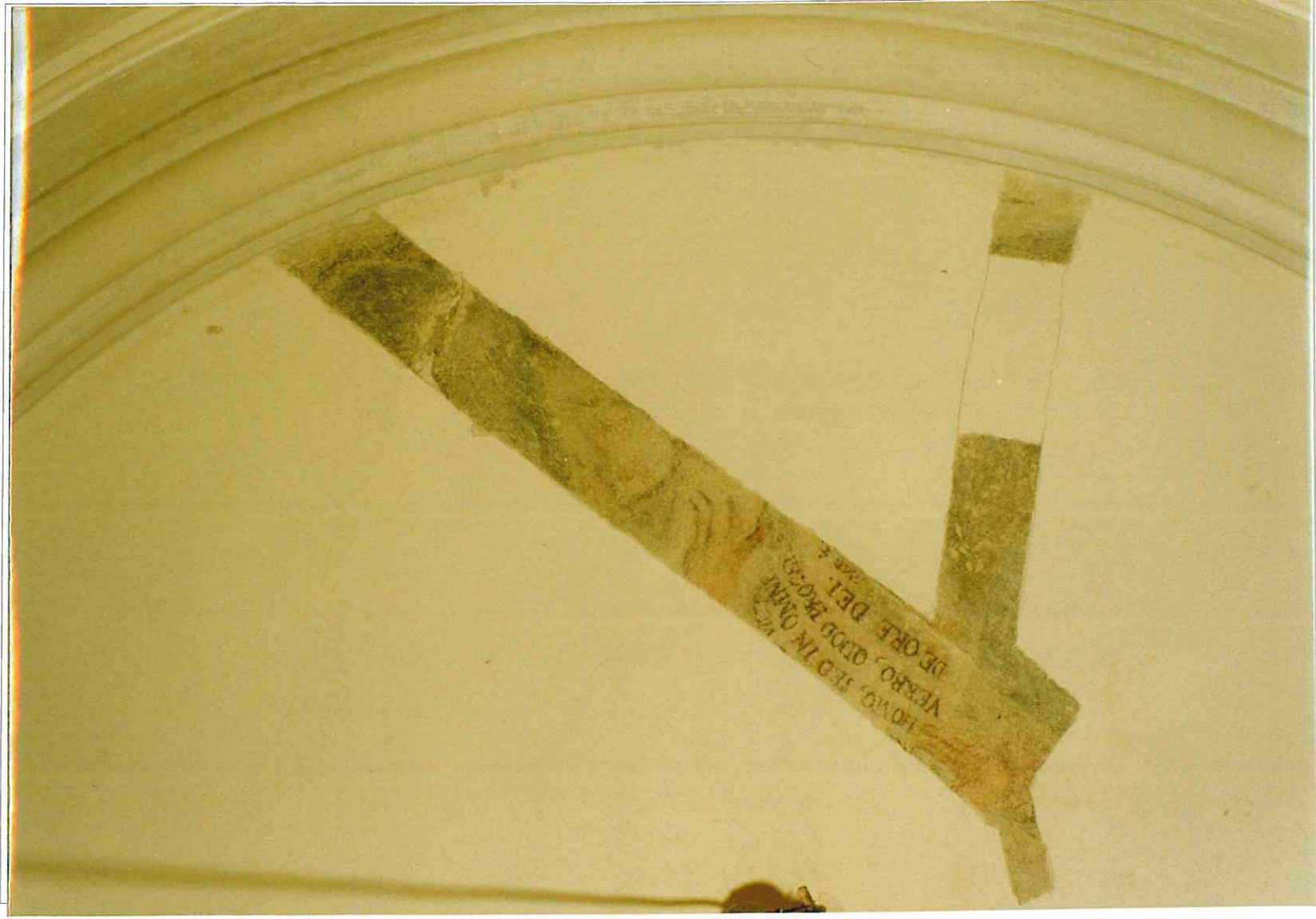
Stratygrafia warstw dekoracyjnych
Mała Sala Sesyjna



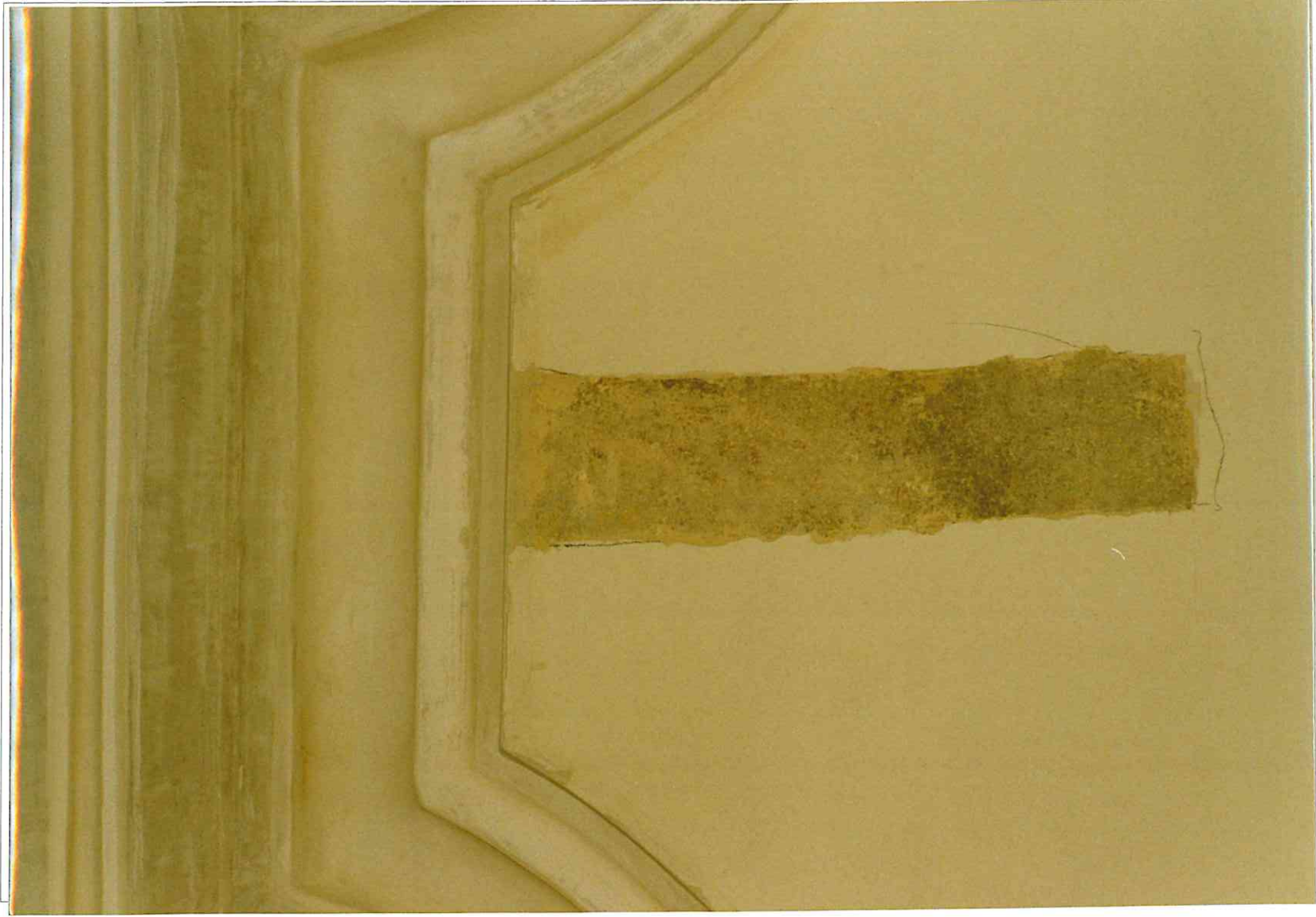
Fot. 1. Urząd Miejski w Poznaniu, Sala Sesyjne parteru
Sala "Mała" przy Dużej Sali Sesyjnej
Odkrywka na lustrze plafonu.



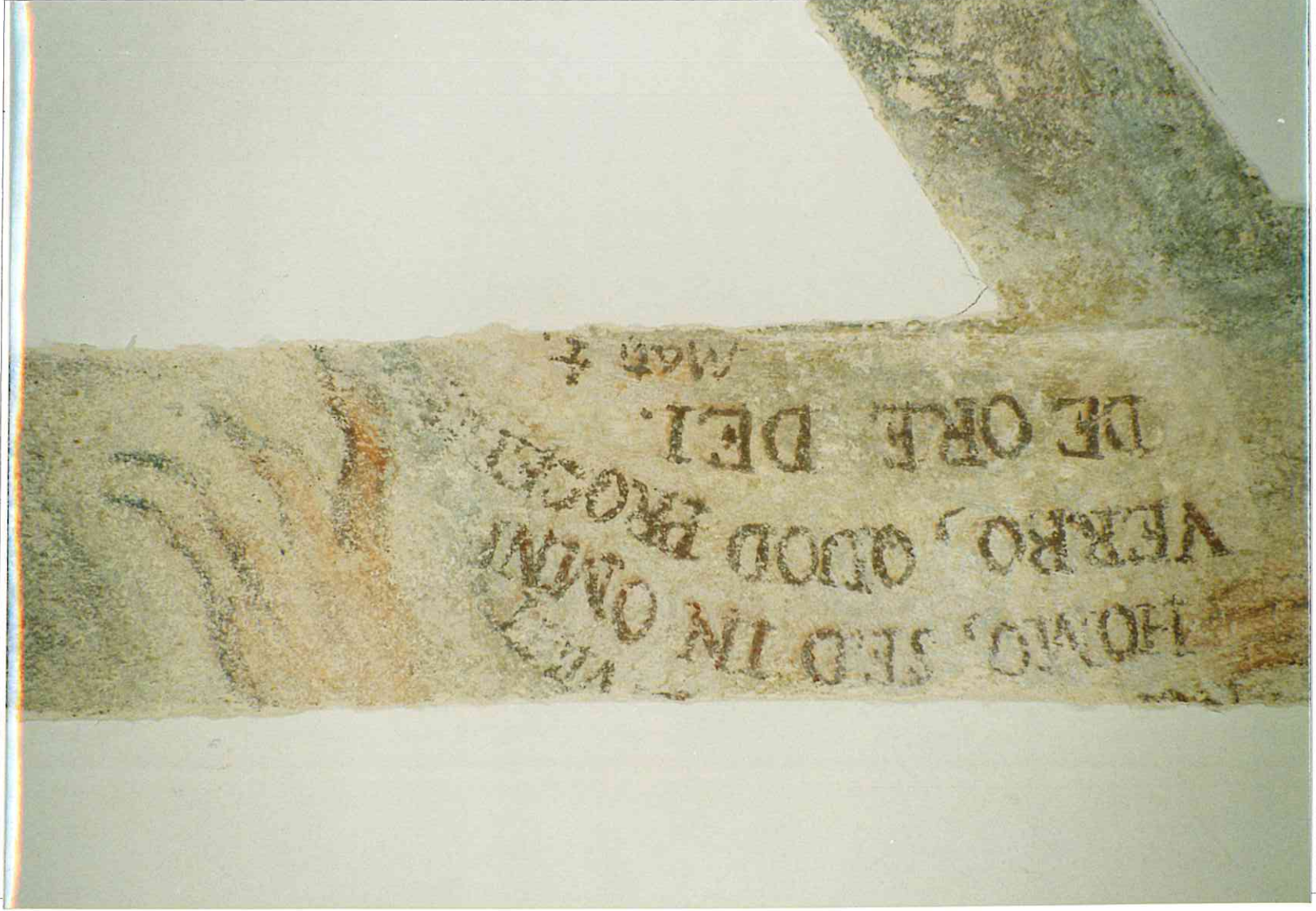
Fot. 2. Urząd Miejski w Poznaniu, Sala Sesyjne parteru
Sala "Mata" przy Dużej Sali Sesyjnej
Odkrywka na lustrze plafonu w partii środkowej z inskrypcją



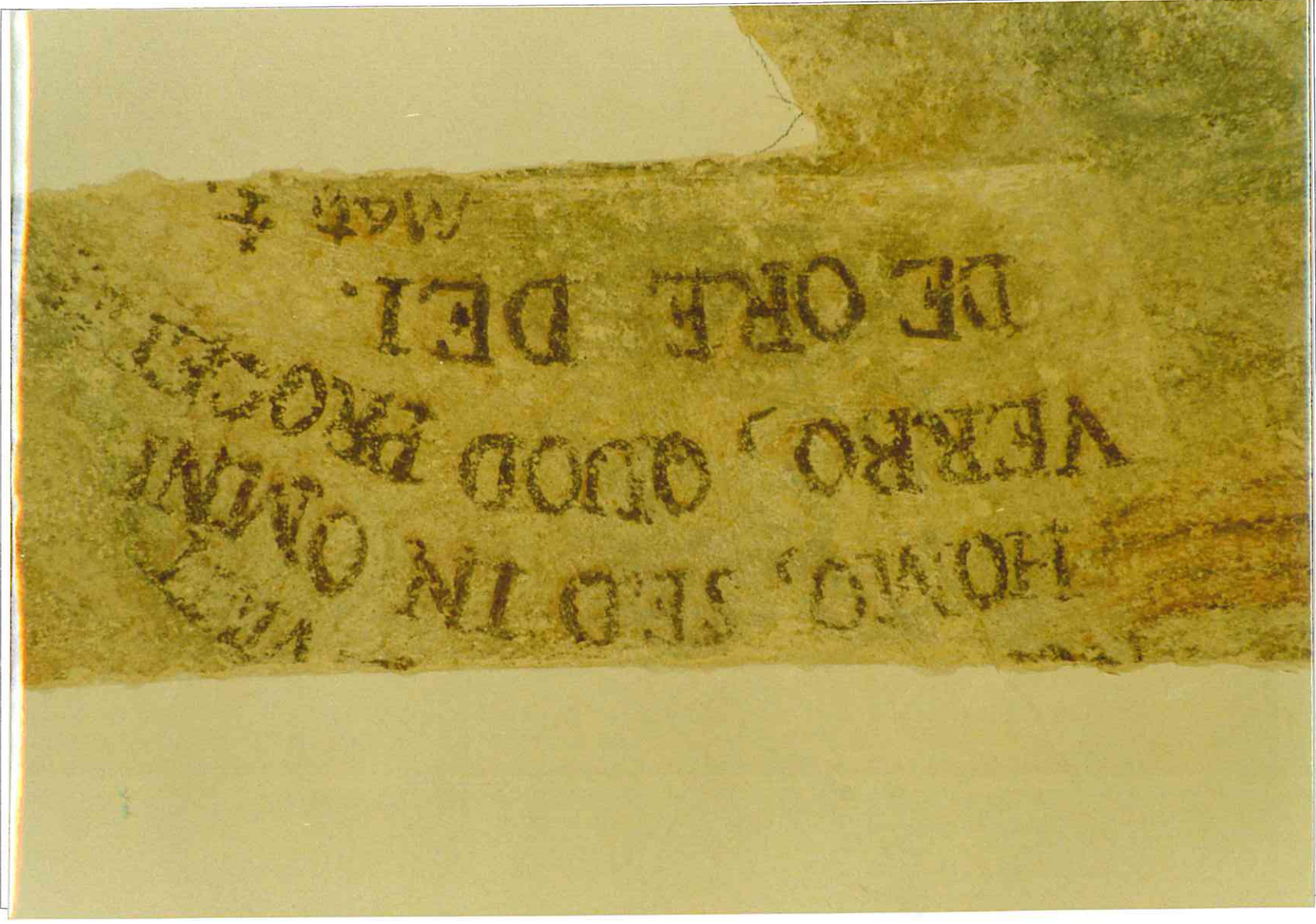
Fot. 3. Urząd Miejski w Poznaniu, Sala Sesyjne parteru
Sala "Mata" przy Dużej Sali Sesyjnej
Odkrywka na lustrze plafonu w partii wschodniej.

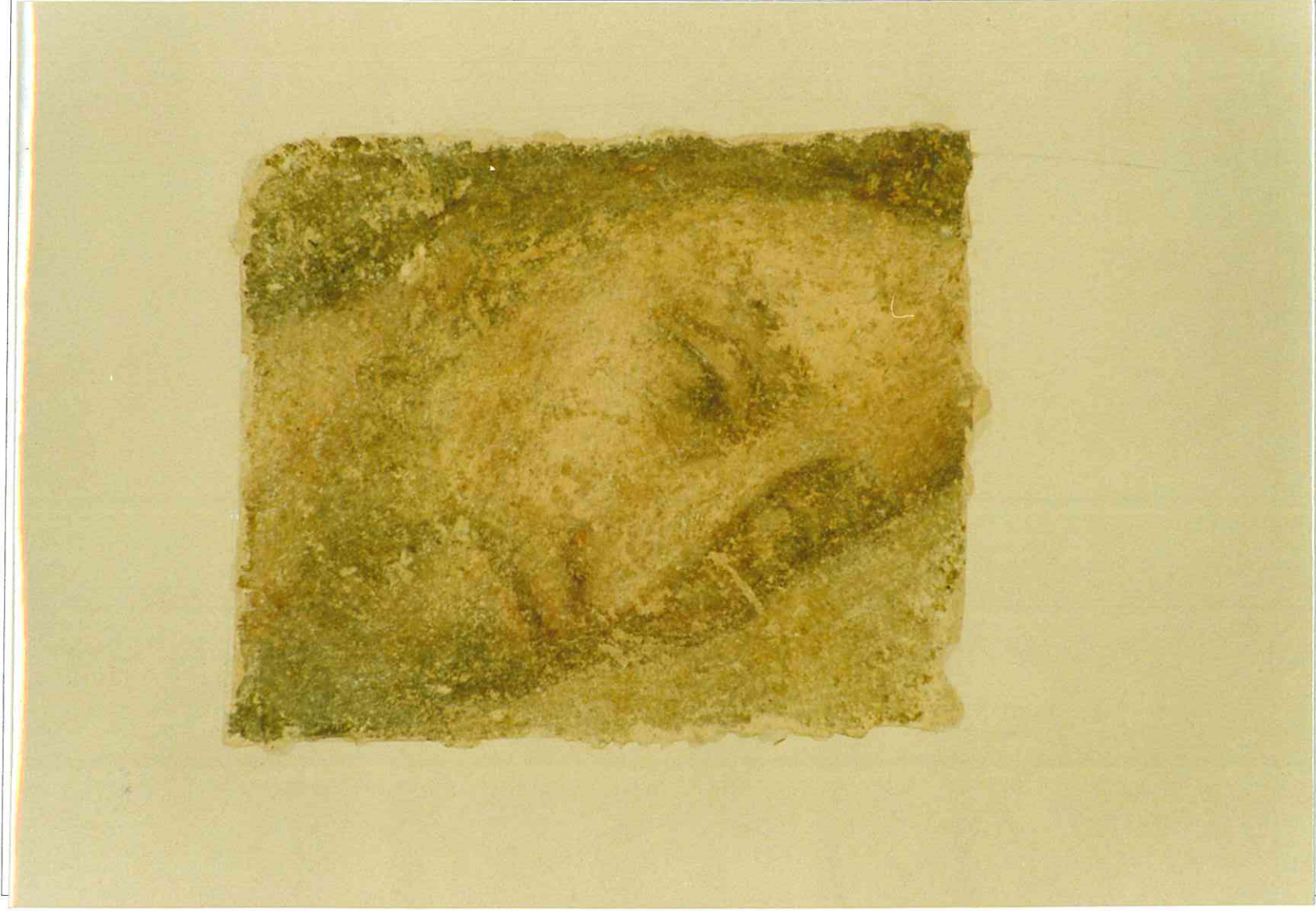


Fot. 4. Urząd Miejski w Poznaniu, Sala Sesyjne parteru
Sala "Mata" przy Dużej Sali Sesyjnej
poszerzona odkrywka na lustrze plafonu z inskrypcją.



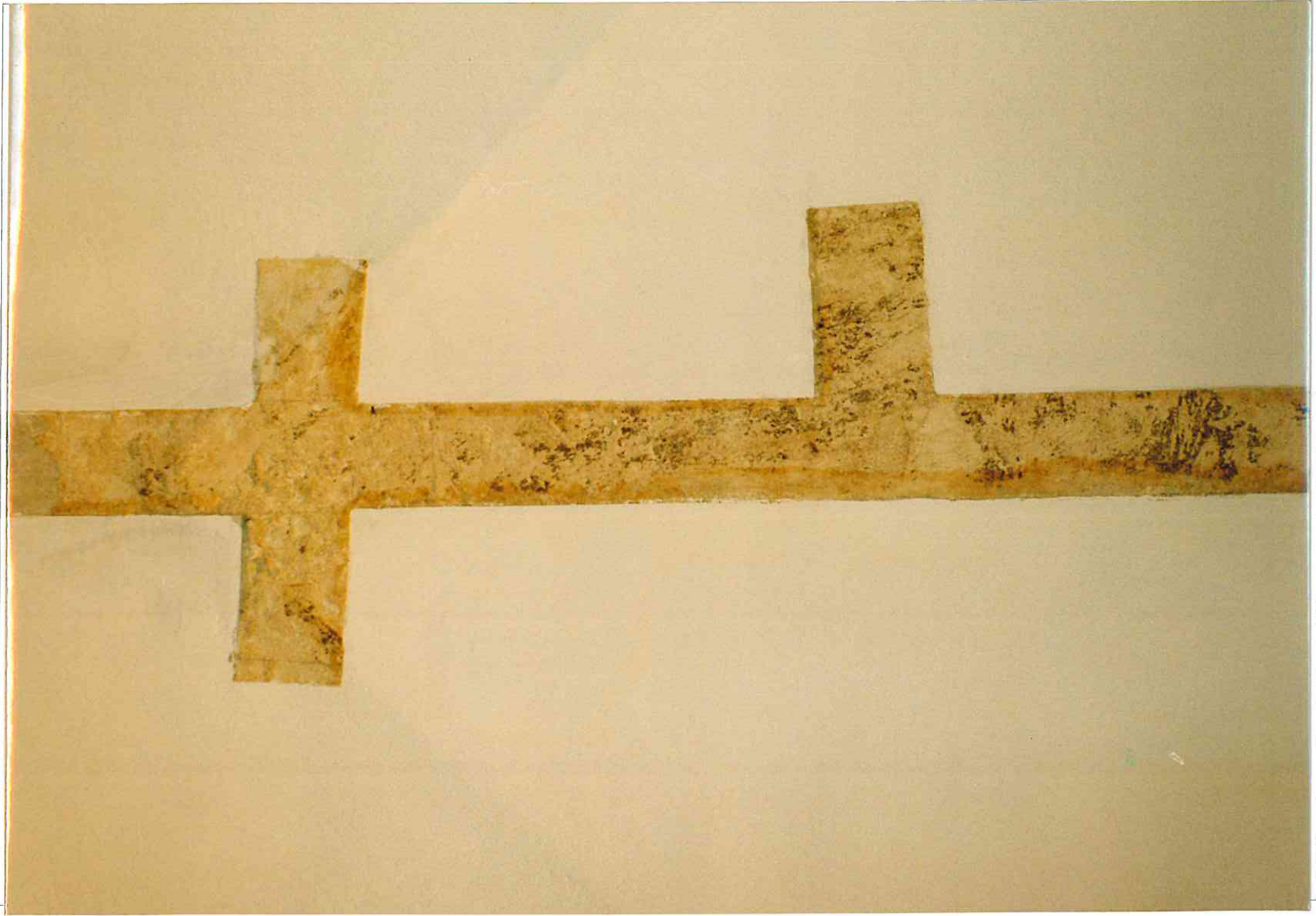
Fot. 5. Urząd Miejski w Poznaniu, Sala Sesyjne parteru
Sala "Mała" przy Dużej Sali Sesyjnej
poszerzona odkrywką na lustrze plafonu z inskrypcją.



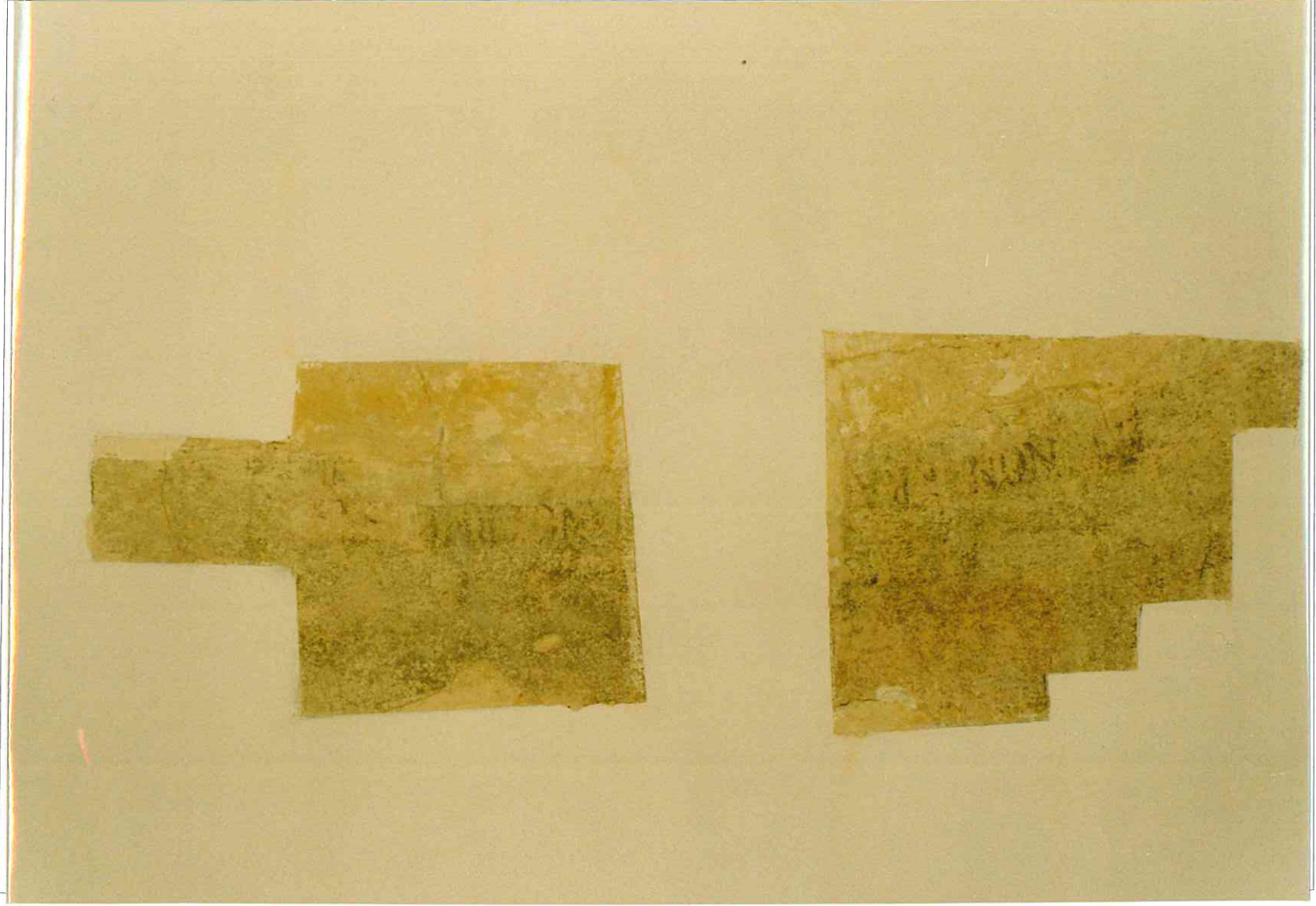


Fot. 6. Urząd Miejski w Poznaniu, Sala Sesyjne parteru
Sala "Mała" przy Dużej Sali Sesyjnej
poszerzona odkrywka na lustrze plafonu z kompozycją figuralną.

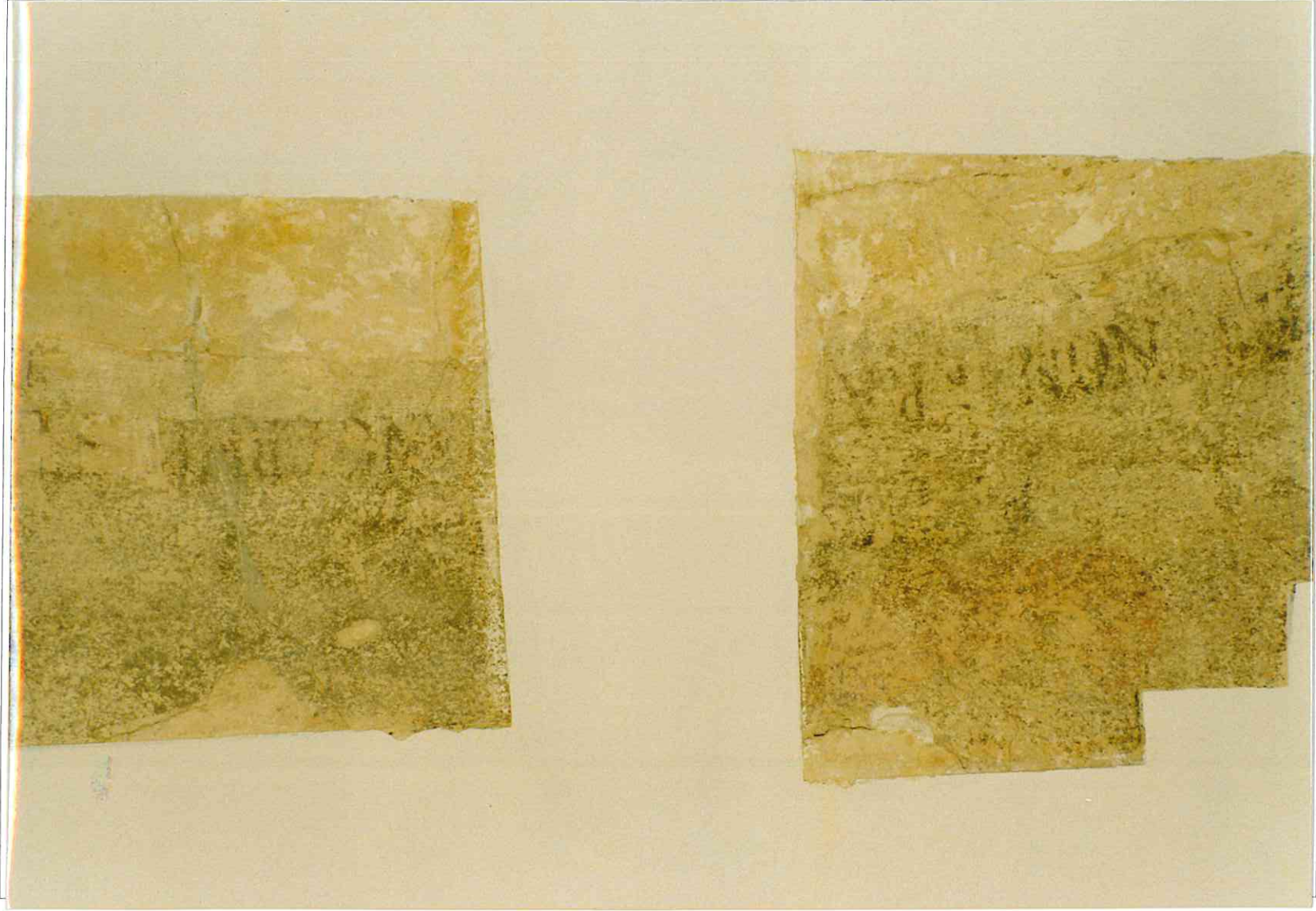
Fot. 7. Urząd Miejski w Poznaniu, Sala Sesyjne parteru
Duża Sala Sesyjna
odkrywka na sklepieniu z zarysami kompozycji dekoracyjnej.



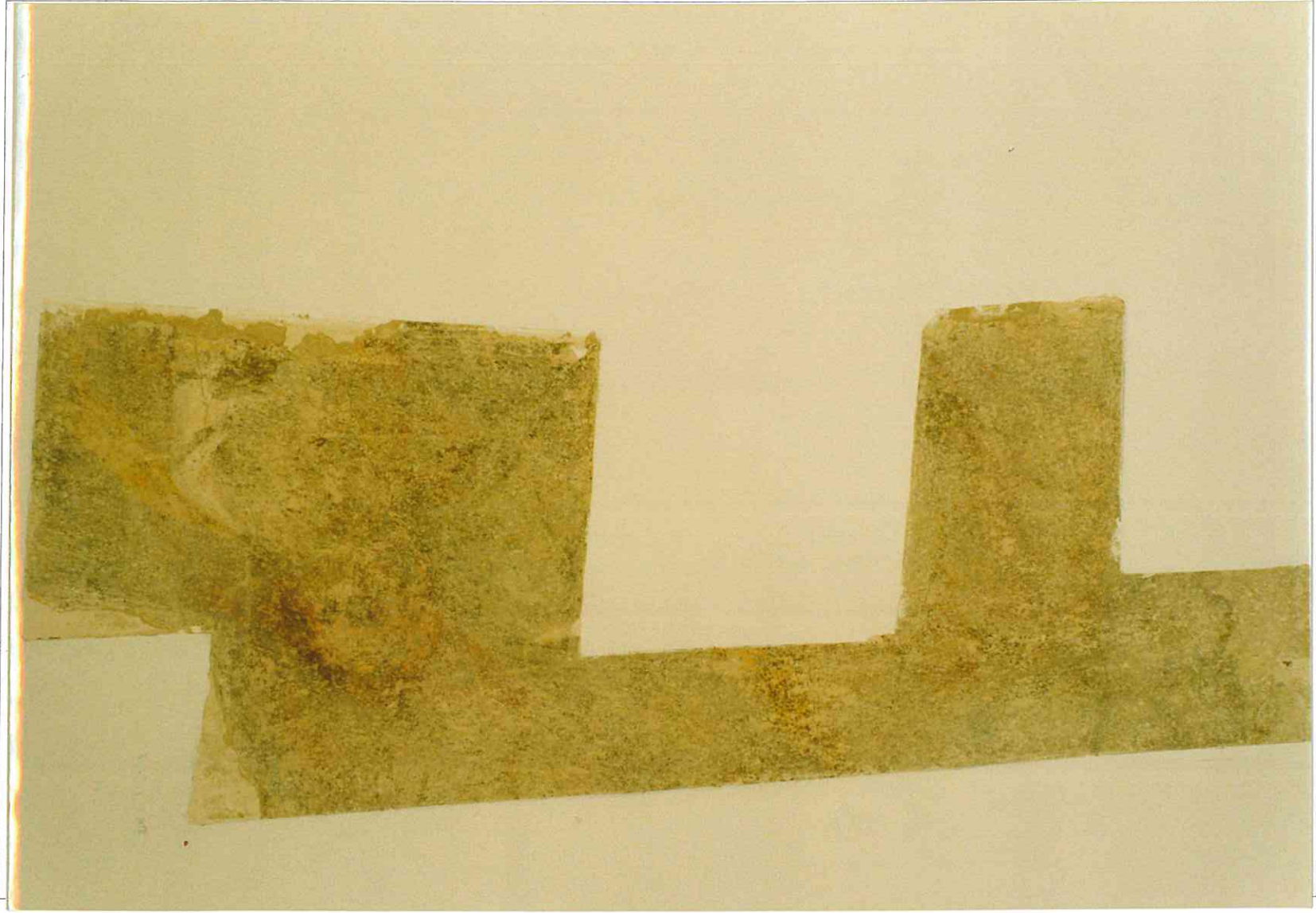
Fot. 8. Urząd Miejski w Poznaniu, Sala Sesyjne partenu
Duza Sala Sesyjna
odkrywka na sklepieniu z zarysami inskrypcji.



Fot. 9. Urząd Miejski w Poznaniu, Sala Sesyjne parteru
Duża Sala Sesyjna
odkrywka na sklepieniu z zarysami inskrypcji, zblizenie.



Fot. 10. Urząd Miejski w Poznaniu, Sala Sesyjne parteru
Duża Sala Sesyjna
odkrywka na sklepieniu z zarysami kompozycji figuratywnej.

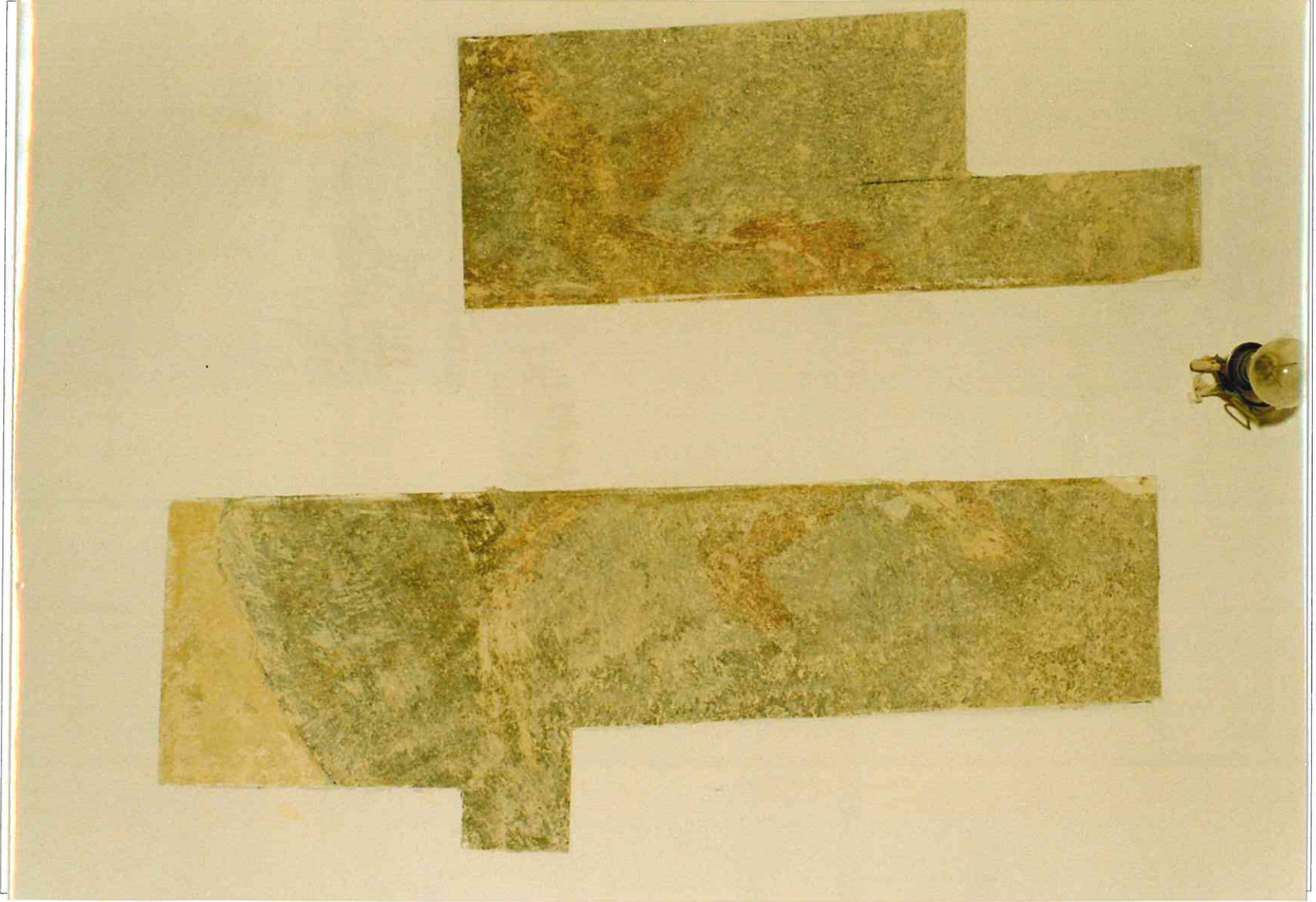




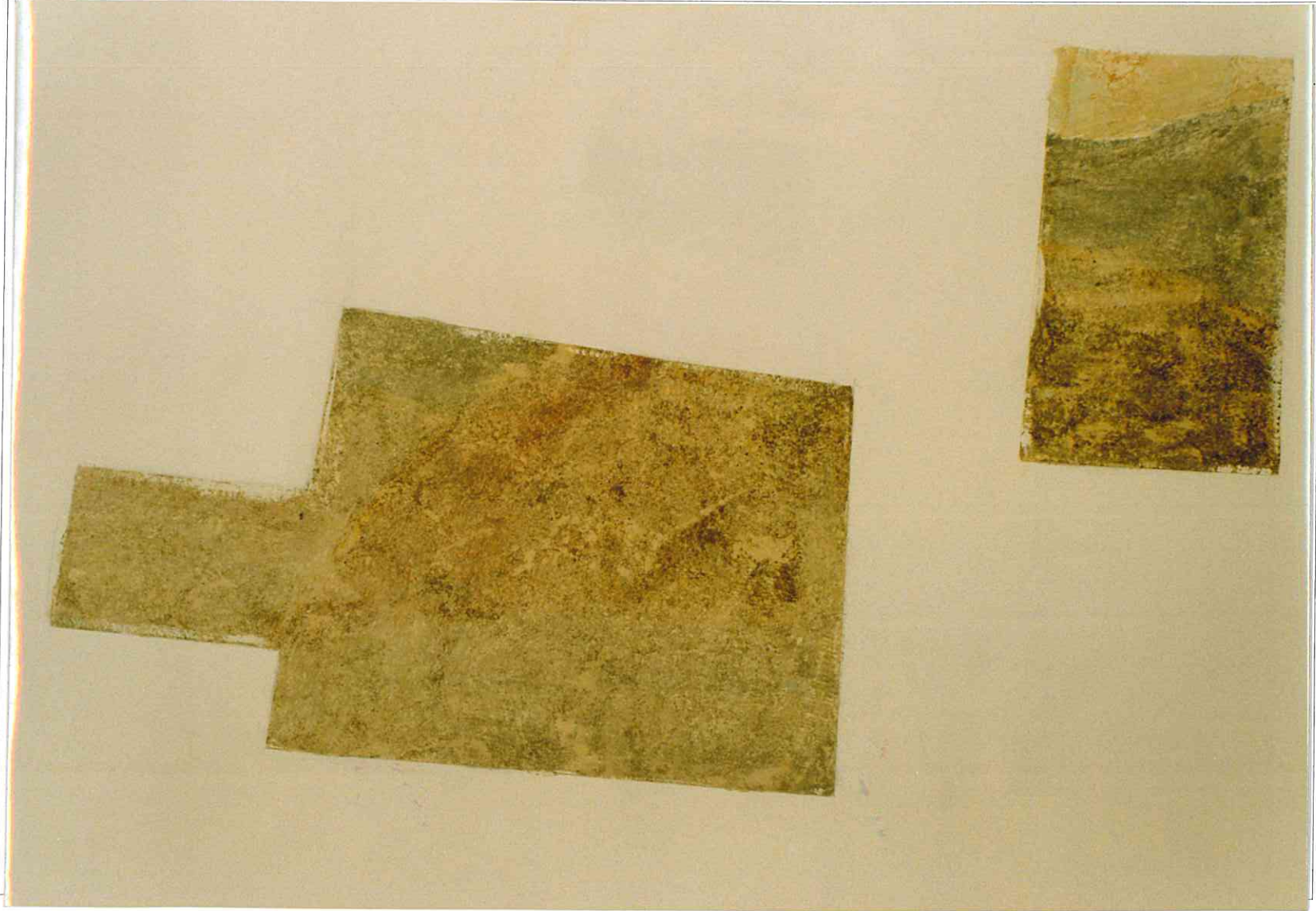
Fot. 11. Urząd Miejski w Poznaniu, Sala Sesyjne parteru
Duża Sala Sesyjna

odkrywka na sklepieniu z zarysami kompozycji figuralnej, zblizenie.

Fot. 12. Urząd Miejski w Poznaniu, Sale Sesyjne parteru
Duża Sala Sesyjna
odkrywka na sklepieniu z zarysami kompozycji ornamentalnej.



Fot. 13. Urząd Miejski w Poznaniu, Sala Sesyjne parteru
Mata Sala Sesyjna
odkrywka na sklepieniu z zarysami kompozycji ornamentalnej.



Fot. 14. Urząd Miejski w Poznaniu, Sale Sesyjne
Sale Sesyjne
odkrywka przedstawiająca stan ścian bocznych sal.

