

1. Pytanie:

Prosimy o udostępnienie projektu wzmocnienia w technologii jet - grouting z marca 2013 r.

Odpowiedź:

Zamawiający załącza projekt wzmocnienia w technologii jet grouting z marca 2013r.

Dodatkowo Zamawiający załącza opinię techniczną z lutego 2015r. oraz raport z badań pomiarów monitorujących wielkość zmian rozwarcia szczeliny dylatacyjnej z 2022r.

2. Pytanie:

Prosimy o przekazanie badań gruntowych dla Inwestycji.

Odpowiedź:

Badania gruntowe znajdują się w pliku o nazwie "ZL_3_2023.05.31" stanowiący element Projektu Budowlanego w "Zał. nr 10.1 do SWZ_Dokumentacja projektowa (1)".

3. Pytanie:

Prosimy o zamieszczenie schematu strukturalnego rozdzielni TMD

Odpowiedź:

TMD, czyli tablica maszynowni dźwigu jest na wyposażeniu samej windy i zawiera wszystkie układy automatyki łącznie z zabezpieczeniami. Zamawiający przewiduje jedynie kabel zasilający, a TMD jest dostarczana jako komplet z dźwigiem.

4. Pytanie:

Czy stopa fundamentowa na przecięciu osi I/26 jest do wykonania? Widnieje ona na rysunkach architektury, natomiast nie ma jej na rysunkach konstrukcyjnych i nie została uwzględniona w kosztorysie nakładczym.

Odpowiedź:

Należy wykonać wg projektu konstrukcji.

5. Pytanie:

Prosimy o wskazanie gdzie w kosztorysie uwzględnione jest wykonanie wzmocnienia stropu i ściany konstrukcją stalową w remontowanej części budynku istniejącego (rys. D-4_Wzmocnienie stropu i ściany).

Odpowiedź:

Zgodnie z Rozdz. XVIII pkt 6 SWZ „Podstawą do wyceny oferty jest dokumentacja projektowa. Cena oferty winna obejmować wszystkie koszty związane z wykonaniem przedmiotu zamówienia (w tym nie ujęte w załączonych kosztorysach nakładczych/przedmiarach – uwaga w pkt. III.7 SWZ) oraz z warunkami stawianymi przez Zamawiającego, tzn. za umówione wynagrodzenie wykonawca zobowiązuje się do wykonania wszelkich robót i usług z nimi związanych.”

6. Pytanie:

Prosimy o wskazanie miejsca w przedmiarze gdzie ujęta jest wymiana parapetów w remontowanej części budynku na parapety z konglomeratu – taki opis widnieje na kładach ścian części remontowanej budynku.

Odpowiedź:

Zgodnie z Rozdz. XVIII pkt 6 SWZ „Podstawą do wyceny oferty jest dokumentacja projektowa. Cena oferty winna obejmować wszystkie koszty związane z wykonaniem przedmiotu zamówienia (w tym nie ujęte w załączonych kosztorysach nakładczych/przedmiarach – uwaga w pkt. III.7 SWZ) oraz z warunkami stawianymi przez Zamawiającego, tzn. za umówione wynagrodzenie wykonawca zobowiązuje się do wykonania wszelkich robót i usług z nimi związanych.”

7. Pytanie:

Czy do Wykonawcy należy dostawa i montaż drabinek gimnastycznych w części remontowanej budynku. Brak drabinek w zestawieniu wyposażenia w części dotyczącej remontowanej części budynku.

Odpowiedź:

Tak, do Wykonawcy należy dostawa i montaż drabinek gimnastycznych w części remontowanej budynku. Zgodnie z Rozdz. XVIII pkt 6 SWZ „Podstawą do wyceny oferty jest dokumentacja projektowa. Cena oferty winna obejmować wszystkie koszty związane z wykonaniem przedmiotu zamówienia (w tym nie ujęte w załączonych kosztorysach nakładczych/przedmiarach – uwaga w pkt. III.7 SWZ) oraz z warunkami stawianymi przez Zamawiającego, tzn. za umówione wynagrodzenie wykonawca zobowiązuje się do wykonania wszelkich robót i usług z nimi związanych.”

8. Pytanie:

Prosimy o informację czy po stronie Wykonawcy jest wykonanie robót budowlanych opisanych na str. 5 opisu ”Projektu Remontu Sali ćwiczeń w budynku CWFIS UŁ”:

- a. „- usunięcie istniejących warstw podłogowych wraz z izolacją akustyczną (parter, piwnica)
- b. - likwidacja schodów wewnętrznych (piwnica).”

Powyższych prac brak w przedmiarze. W przypadku konieczności wykonania tych prac prosimy o ich lokalizację oraz informację czy warstwę izolacji akustycznej należy odtworzyć (jaka grubość).

Odpowiedź:

Tak, po stronie Wykonawcy jest wykonanie opisanych wyżej robót. Lokalizacja robót:

Ad. a) – Między innymi w miejscach po wyburzanych ścianach.

Ad. b) – Zgodnie z rzutem piwnicy (np. rysunek „39-PW-1_2023.10.24”) pomiędzy osiami ‘A’ i ‘B’ oraz ‘18’ i ‘19’.

Warstwę izolacji należy odtworzyć, grubość analogiczna do istniejącej.

Zgodnie z Rozdz. XVIII pkt 6 SWZ „Podstawą do wyceny oferty jest dokumentacja projektowa. Cena oferty winna obejmować wszystkie koszty związane z wykonaniem przedmiotu zamówienia (w tym nie ujęte w załączonych kosztorysach nakładczych/przedmiarach – uwaga w pkt. III.7 SWZ) oraz z warunkami stawianymi przez Zamawiającego, tzn. za umówione wynagrodzenie wykonawca zobowiązuje się do wykonania wszelkich robót i usług z nimi związanych.”

9. Pytanie:

Prosimy o wskazanie rysunku konstrukcyjnego podestu na dachu w osiach F-G/21-22. Prosimy również o wskazanie gdzie w przedmiarze znajduje się ten podest.

Odpowiedź:

Rysunek podestu znajduje się w pliku o nazwie „39-PW-17_2023.10.24” w projekcie wykonawczym architektury.

Zgodnie z Rozdz. XVIII pkt 6 SWZ „Podstawą do wyceny oferty jest dokumentacja projektowa. Cena oferty winna obejmować wszystkie koszty związane z wykonaniem przedmiotu zamówienia (w tym nie ujęte w załączonych kosztorysach nakładczych/przedmiarach – uwaga w pkt. III.7 SWZ) oraz z warunkami stawianymi przez Zamawiającego, tzn. za umówione wynagrodzenie wykonawca zobowiązuje się do wykonania wszelkich robót i usług z nimi związanych.”

10. Pytanie:

Projekt podestów technicznych na dachu nie przewiduje wykonania barier ochronnych tych podestów. Prosimy o informację czy Inwestor potwierdza brak konieczności wykonania tych barier.

Odpowiedź:

Zgodnie z rysunkiem rzutu dachu oraz rysunkiem „39-PW-17_2023.10.24” w projekcie wykonawczym architektury podest techniczny jest wyposażony w barierki. Zamawiający wymaga wykonania barier przy podestach technicznych.

11. Pytanie:

Obecnie w projekcie nie ma informacji w temacie zmian w układzie pomiarowym w związku z budową instalacji PV – rozumiemy, że dostępna moc z instalacji PV konsumowana będzie na bieżąco – takie było założenie przed aktualizacją SWZ?

Odpowiedź:

Wyprodukowana przez instalację fotowoltaiczną energia elektryczna będzie zużywana na bieżąco przez obiekt, natomiast nadwyżka wyprodukowanej energii będzie przesyłana do sieci elektroenergetycznej.

12. Pytanie:

Projektowana instalacja PV w ogłoszonym przetargu ma moc poniżej 50kWp, żeby spełniać warunek mikro instalacji. W aktualizacji SWZ występuje moc „powyżej 100kW”. Zwracamy się z prośbą o przesłanie wyjaśnienia skąd ta różnica? Czy będzie to dodatkowy zakres przetargu, czy w kontekście przyszłej rozbudowy?

Odpowiedź:

Zwiększenie całkowitej mocy instalacji PV powyżej 100 kWp wiąże się z rozstrzygnięciem postępowania przez UŁ dot. budowy instalacji PV na budynkach zasilanych z tego samego przyłącza co hala sportowa będąca obiektem obecnego postępowania.

13. Pytanie:

Zgodnie z aktualnym SWZ, przyszły Wykonawca ma wystąpić do PGE o warunki przyłączenia instalacji PV – wydane warunki mogą wprowadzić zmiany do przyłącza, układu pomiarowego itp. – czy ewentualne zmiany mają być wprowadzone jeszcze w zakresie prowadzonego przetargu? Mogą również wprowadzać dodatkowe koszty, które obecnie nie są ujęte w kosztorysach nakładczych.

Odpowiedź:

Na etapie ofertowania do przetargu należy doliczyć koszty związane z przyłączeniem instalacji PV do sieci OSD zgodnie z uzgodnionym przez Wykonawcę projektem wykonawczym instalacji PV w PGE Dystrybucja S.A.. Należy uwzględnić koszty z ewentualną przebudową układu pomiarowego, EAZ, telemetrią i telemechaniką.

14. Pytanie:

Prosimy o podanie producenta świetlików okrągłych fi 100cm EI30, który występuje w projekcie. Producent referencyjny podany z zestawieniu (Velux) nie produkuje tego typu świetlików - odporność EI30 przy średnicy 100cm.

Odpowiedź:

Zgodnie z Rozdz. III pkt 4 SWZ „Wskazane w dokumentach opisujących przedmiot zamówienia znaki towarowe, patenty lub pochodzenie, źródło lub szczególny proces, który charakteryzuje produkty lub usługi dostarczane przez konkretnego wykonawcę są jedynie rozwiązaniami przykładowymi wyznaczającymi standard zastosowanych materiałów, urządzeń, systemów i technologii. Zamawiający dopuszcza rozwiązania równoważne a w

przypadku każdorazowego wskazania przyjąć należy, że odniesieniu takiemu towarzyszą wyrazy „lub równoważne”.

15. Pytanie:

Proszę o informację, czy można zmienić producenta opraw oświetleniowych, w projekcie podany jest dokładny produkt danego producenta. Zmiana opraw projektowych na oprawy o takich samych bądź wyższych parametrach technicznych.

Odpowiedź:

Zgodnie z zapisami Rozdz. III pkt 4 SWZ "Wskazane w dokumentach opisujących przedmiot zamówienia znaki towarowe, patenty lub pochodzenie, źródło lub szczególny proces, który charakteryzuje produkty lub usługi dostarczane przez konkretnego wykonawcę są jedynie rozwiązaniami przykładowymi wyznaczającymi standard zastosowanych materiałów, urządzeń, systemów i technologii. Zamawiający dopuszcza rozwiązania równoważne a w przypadku każdorazowego wskazania przyjąć należy, że odniesieniu takiemu towarzyszą wyrazy „lub równoważne”." Ponadto wyjaśniamy, że zgodnie z zapisem Rozdz. III pkt 4 SWZ "ofertą równoważną jest przedmiot o takich samych lub lepszych parametrach technicznych, jakościowych, funkcjonalnych spełniający minimalne parametry określone przez Zamawiającego w dokumentacji projektowej. W takim przypadku Wykonawca zobowiązany jest przedstawić wraz z ofertą szczegółową specyfikację, w której w sposób niebudzący wątpliwości Zamawiającego będzie wynikać, iż zaoferowany asortyment jest o takich samych parametrach technicznych, jakościowych, funkcjonalnych w odniesieniu do asortymentu określonego przez Zamawiającego w opisie przedmiotu zamówienia."

16. Pytanie:

Z uwagi na rozbieżne informacje w opisie do projektu „Przeniesienia siłowni zewnętrznej” i w kosztorysach nakładczych prosimy o potwierdzenie:

- a. należy zdemontować 8 urządzeń istniejącej siłowni
- b. wykonawca dokonuje zakupu 3 urządzeń
- c. wykonawca montuje wszystkie 11 urządzeń w nowej lokalizacji
- d. jako podłoże siłowni zewnętrznej w nowej lokalizacji wykonawca wykonuje trawnik. Nie przewiduje się żadnych innych podłoży poza trawnikiem.

Odpowiedź:

W opisie projektu przeniesienia siłowni wskazano na konieczność przeniesienia 11 urządzeń. W zakresie Wykonawcy jest przeniesienie we wskazane miejsce wszystkich urządzeń siłowni wraz z ich fundamentami oraz matami, które znajdują się pomiędzy urządzeniami, a w których zasiana jest trawa. Obszar wokół przeniesionych urządzeń musi być obłożony matami, w których należy zasiać trawę. Gdyby okazało się, że liczba istniejących mat będzie niewystarczająca, w zakresie Wykonawcy jest dokupienie i uzupełnienie brakujących mat.

17. Pytanie:

Prosimy o potwierdzenie, że drogę pożarową wykonujemy zgodnie z projektem drogowym a nie zgodnie z rysunkiem 039_PZT-01 (rysunek PZT zawiera większy zakres drogi do wykonania).

Odpowiedź:

Drogę pożarową należy wykonać zgodnie z projektem drogowym. W przypadku konieczności wykonania odwiertów pod pompę gruntową w istniejącej drodze, drogę należy rozebrać w wymaganym zakresie i następnie ją odtworzyć po zakończeniu prac.

18. Pytanie:

Prosimy o informacje o profilowaniu zewnętrznym płyt warstwowych.

Odpowiedź:

Płyta warstwowa mikroprofilowana. Zgodnie z zapisami dokumentacji projektowej ostateczny wybór materiałów wymaga akceptacji Zamawiającego na etapie realizacji.

19. Pytanie:

Jaki kolor płytek ma zostać wykonany na podłodze w łazienkach pkt. 8.2.5. czy ma być niebieski czy tak jak w charakterystyce: blado brzoskwiniowy lub pudrowy róż?

Odpowiedź:

Kolor niebieski. W charakterystyce nastąpiła omyłka pisarska. Zgodnie z zapisami dokumentacji projektowej, ostateczny wybór materiałów należy do Zamawiającego na etapie realizacji robót.

20. Pytanie:

Jaki kolor płytek ma zostać wykonany na podłodze w łazienkach pkt. 8.2.6. czy ma być zielony czy tak jak w charakterystyce: blado brzoskwiniowy lub pudrowy róż?

Odpowiedź:

Kolor zielony. W charakterystyce nastąpiła omyłka pisarska. Zgodnie z zapisami dokumentacji projektowej, ostateczny wybór materiałów należy do Zamawiającego na etapie realizacji robót.

21. Pytanie:

Czy w wycenie należy uwzględnić zabezpieczenie wykopu?

Odpowiedź:

Tak. Zabezpieczenie wykopów to obowiązek wynikający z przepisów BHP.

22. Pytanie:

Prosimy o potwierdzenie że zgodnie z opisem konstrukcji należy wykonać zasypki z piasku przemieszanego z cementem.

Odpowiedź:

Prace należy wykonać zgodnie z dokumentacją projektową.

23. Pytanie:

Czy w zakres zadania obejmującym prace odtworzeniowe po wykonaniu wzmocnienia fundamentów w istniejącym budynku jest wykonanie w 100% nowych okładzin posadzek, ścian i sufitów?

Odpowiedź:

Należy odtworzyć zniszczone i zabrudzone elementy i przewrócić do stanu sprzed rozpoczęcia prac w zakresie w jakim będzie to wymagane do przeprowadzenia wzmocnienia.

24. Pytanie:

Jaki ma być standard wykonania prac odtworzeniowych? Wnosimy o doszczegółowienie tego zakresu.

Odpowiedź:

Należy przywrócić elementy do stanu pierwotnego sprzed rozpoczęcia prac w analogicznym standardzie rozwiązań przyjętych w projekcie w zakresie wykończenia wnętrz.

25. Pytanie:

Jakie prace naprawcze należy wykonać w istniejącej hali w miejscach spękania na słupach na zewnętrzne ścianie szczytowej?

Odpowiedź:

Należy usunąć pęknięcia rozwiązaniami systemowymi do tego typu napraw.

Prace naprawcze należy podzielić na dwie grupy:

A: powierzchniowe,

B: inwazyjne.

Ad. A: dotyczą mikropęknięć, polegają na skuciu warstwy wierzchniej, wykonanie bruzd w miejscu powstałego pęknięcia, a następnie wykonanie warstwy szczepnej (np: UNIGRUNT) w celu nałożenia zaprawy wiążącej (wskazane jest zastosowanie siatki), - typ i rodzaj materiału leży po stronie Wykonawcy,

Ad. B: powstałe na skutek nieprawidłowego osiadania, polegają na sprawdzeniu w pierwszej kolejności warstw ziemnych (tj. warstw w miejscu posadowienie fundamentu), grunt wadliwy należy wymienić odcinkowo co 1m, odpowiednio zagęścić, dodatkowo zaleca się wzmocnienie muru jedną z metod: 1-płaskownikami i siatką, 2-poprzez zbrojenie poprzeczne z stalowych prętów, lub 3-poprzez zastosowanie zbrojenia zszywającego. Dobór rozwiązania należy dostosować do sytuacji, przed wcześniejszej konsultacji z konstruktorem.

26. Pytanie:

Nowo projektowane przyłącze kończy się przy ścianie istniejącego budynku. Wnosimy o uzupełnienie dokumentacji o cześć w budynku istniejącym.

Odpowiedź:

Podłączenie przyłącza ks zostało uwzględnione w PW.

27. Pytanie:

Wnosimy o uściślenie oraz inwentaryzację w zakresie połączenia centralnego ogrzewania oraz wody w istniejącym budynku z nową częścią.

Odpowiedź:

W PW uwzględniono połączenie, szczegółowe rozwiązania możliwe będą po wykonaniu prac rozbiórkowych istniejących warstw posadzkowych w części remontowanej.

28. Pytanie:

Prosimy o doprecyzowanie jaką trasą należy prowadzić przewody wody oraz centralnego ogrzewania w istniejącym budynku.

Odpowiedź:

Instalacje należy prowadzić w istniejącej części w suficie podwieszany korytarza równolegle do istniejących instalacji.

29. Pytanie:

Czy przełożenie sieci ciepłowniczej nastąpi w okresie grzewczym. Czy ze względu na krótki czas realizacji zadania do przekładki sieci będzie można przystąpić zaraz po podpisaniu umowy?

Odpowiedź:

Termin przełożenia sieci ciepłowniczej jest do domówienia na etapie realizacji. Do przekładki sieci będzie można przystąpić niezwłocznie. Zamawiający czeka na potwierdzenie dotyczące możliwości realizacji tej części zadania przez Veolia.

30. Pytanie:

Wnosimy na tym etapie o ustalenie kto: czy Wykonawca czy Veolia będzie wykonywać przekładkę wężła cieplnego. Ze względu na krótki czas realizacji te kwestie muszą zostać ustalone jak najszybciej.

Odpowiedź:

Zamawiający czeka na informację z Veolia. Należy wycenić zakres prac, zgodnie z zapisem Rozdz. III pkt 2 ppkt 3 SWZ „W przypadku realizacji wężła cieplnego przez Zakład Sieci Ciepłej Veolia, który będzie stanowić jego własność, Zamawiający wyłączy z zakresu przedmiotu zamówienia realizację wężła i pomniejszy wartość umowy o koszt wykonania wężła cieplnego.”

31. Pytanie:

Czy należy wykonać nową trasę czy istnieje możliwość wykorzystania kanału technicznego aby prowadzić instalację elektryczną do stacji transformatorowej.

Odpowiedź:

Należy wykonać nową trasę, która będzie niezależna.

32. Pytanie:

W pomieszczeniu technicznym -1.07. w projekcie konstrukcyjnym nie zostało uwzględnione przegłębienie w posadzce. Prosimy o uzupełnienie dokumentacji.

Odpowiedź:

Pogłębienie jest na rysunku szczegółowym płyty fundamentowej PF-2.

33. Pytanie:

Wnosimy o uściślenie dostępności do obszaru robót po przekazaniu placu budowy.

Odpowiedź:

Roboty będą mogły być prowadzone w każdym obszarze zaraz po zawarciu umowy. Teren budowy zostanie przekazany niezwłocznie.

34. Pytanie:

Prosimy o potwierdzenie że prace w istniejącej hali będzie można rozpocząć zaraz po podpisaniu umowy.

Odpowiedź:

Zamawiający potwierdza możliwość prowadzenia robót w istniejącej hali sportowej zaraz po zawarciu umowy.

35. Pytanie:

Czy w zakresie zadania jest wykonanie rolet wewnętrznych? Jeśli tak to proszę o podanie ich ilości oraz specyfikacji.

Odpowiedź:

Tak, zgodnie z dokumentacją projektową.

36. Pytanie:

Czy w zakresie zadania jest dostarczenie gaśnic? Jeśli tak to proszę o podanie ich ilości.

Odpowiedź:

Tak. Zgodnie z dokumentacją projektową.

37. Pytanie:

Czy w zakresie zadania jest wykonanie oznakowania ppoż?

Odpowiedź:

Tak.

38. Pytanie:

Czy w zakresie zadania jest dostarczenie Master Key do wszystkich drzwi?

Odpowiedź:

Tak.

39. Pytanie:

Czy warunek dźwiękoszczelności dla drzwi wewnętrznych będzie spełniony w przypadku drzwi o klasie izolacyjności $R_w=27$ dB?

Odpowiedź:

Parametry drzwi należy dobrać zgodnie z normą PN-B-02151-03:2015-10 "Akustyka budowlana - Ochrona przed hałasem w budynkach - Wymagania dotyczące izolacyjności akustycznej przegród w budynkach i elementów budowlanych"

40. Pytanie:

Czy drzwi dwuskrzydłowe należy wyposażać w samozamykacz tylko na skrzydle czynnym czy na skrzydle czynnym i biernym?

Odpowiedź:

Drzwi dwuskrzydłowe należy wyposażać w samozamykacze na skrzydle czynnym i biernym, zgodnie z zestawieniem.

41. Pytanie:

Czy na obiekcie występują drzwi dwuskrzydłowe które należy wyposażać w Regulator Kolejności Zamykania drzwi (RKZ)? Jeśli tak to prosimy o wskazanie na których?

Odpowiedź:

Tak, na wszystkich.

42. Pytanie:

Czy na obiekcie występują drzwi które należy wyposażać w okucia antypaniczne? Jeśli tak to prosimy o wskazanie na których?

Odpowiedź:

Drzwi znajdujące się na drodze ewakuacyjnej należy wyposażać w okucia antypaniczne.

43. Pytanie:

Zgodnie z opisem technicznym projektu wykonawczego "PROJEKT WEWNĘTRZNEJ INSTALACJI WODY ZIMNEJ I C.W.U., KANALIZACJI SANITARNEJ I DESZCZOWEJ ORAZ CENTRALNEGO OGRZEWANIA" pkt. 7.12. Ochrona przeciwpożarowa - "W pomieszczeniu maszynowni należy zamontować atestowane drzwi o klasie odporności ogniowej EI30 i szerokości min. 90cm z samozamykaczem i wyposażeniem antypanicznym."

Wskazane wytyczne nie zostały uwzględnione w branży architektonicznej. Czy należy je uwzględnić?

Odpowiedź:

Tak.

44. Pytanie:

Wnosimy o określenie klasy odporności ogniowej dla klapy dymowej w pomieszczeniu 1.02.

Odpowiedź:

Zgodnie z rysunkiem „39-PW-3_2023.10.24” klasa odporności pożarowej wynosi EI60.

45. Pytanie:

Wnosimy o potwierdzenie że witryna wydzielająca pomieszczenie informacyjnej nie wymaga klasy odporności ogniowej.

Odpowiedź:

Witryna wydzielająca pomieszczenie informacyjnej nie wymaga klasy odporności ogniowej.

46. Pytanie:

Czy Zamawiający dopuszcza wykonanie sufit w pomieszczeniach: 0.17, 0.18, 0.19 na podkonstrukcji? Zaprojektowane rozwiązanie sufitu klejonego nie pozwoli na uzyskanie efekty wskazanego na rysunku PWAR 14.

Odpowiedź:

Zamawiający informuje, iż w salach 0.17, 0.18, 0.19 ma nie być wykonywany żaden sufit, lecz będą widoczne belki konstrukcyjne oraz blacha nośna. Rysunek 39-PW-AR_14 pojawił się omyłkowo. Nie należy wyceniać tego zakresu prac.

47. Pytanie:

Czy Zamawiający dopuszcza w pomieszczeniach: 0.17, 0.18, 0.19 wykonanie sufitu w klasie odporności na uszkodzenia mechaniczne 2A lub 3A?

Odpowiedź:

Zamawiający informuje, iż w salach 0.17, 0.18, 0.19 ma nie być wykonywany żaden sufit, lecz będą widoczne belki konstrukcyjne oraz blacha nośna. Rysunek 39-PW-AR_14 pojawił się omyłkowo. Nie należy wyceniać tego zakresu prac.

48. Pytanie:

Czy konstrukcję drewnianą dachu należy zabezpieczyć dodatkowo do kl. R30?

Odpowiedź:

Belki dźwigarów dachowych od osi A do osi I należy zabezpieczyć do R30, min na długości 5,0 m licząc od osi 21. Jeśli może wiązać się z uzyskaniem różnych odcieni na dźwigarze wówczas należy pozostałą część zabezpieczyć impregnatem drewno o podobnej barwie, (impregnat / lakier ochronny do drewna).

Na długości 8,0m od hali istniejącej należy zabezpieczyć zgodnie z pkt. 7 opisu konstrukcji.

49. Pytanie:

Czy stężenia na dachu należy zabezpieczyć ogniowo do klasy R30?

Odpowiedź:

W pasie ochronnym tj na odcinku od osi 21 do osi 23 należy zabezpieczyć do R 30.

Na długości 8,0m od hali istniejącej należy zabezpieczyć zgodnie z pkt. 7 opisu konstrukcji.

50. Pytanie:

Czy wzmocnienie istniejącej hali należy zabezpieczyć PPOŻ?

Odpowiedź:

Istniejąca ściana w osi 19 nie wymaga zabezpieczenia pożarowego.

Ścianę w osi 20 zaprojektowano jako ścianę oddzielenia pożarowego o odporności REI 120.

51. Pytanie:

Czy nad częścią remontowaną należy wykonać sufit podwieszany?

Odpowiedź:

Tak, zgodnie z opisem projektu remontu pkt 4.3. Aranżacja i uwagi na rysunku o nr PR_7_A.

52. Pytanie:

Zwracamy się z pytaniem o potwierdzenie/doprecyzowanie mocy ciepła kaskady gruntowych pomp ciepła. Na jakie konkretnie zapotrzebowanie na c.o. mają zostać dobrane pompy ciepła?

Odpowiedź:

Zapotrzebowanie budynku wynosi ok. 40kW.

53. Pytanie:

Prosimy o podanie współczynnika ciepła dla styropianu twardego zaprojektowanego na gruncie w Sali judo.

Odpowiedź:

Współczynnik przewodzenia ciepła musi wynosić 0,03 [W/(m·K)].

54. Pytanie:

Czy Zamawiający potwierdza posadowienie fundamentów w osi I i 27 na wysokości około 70 cm p.p.p.t. powyżej poziomu przemarzania gruntów?

Odpowiedź:

Podwaliny, ławy i stopy opierają się na palach, które opierają się na gruncie nośnym > 1,1m.

55. Pytanie:

Czy w zakresie zadania jest wykonanie opaski wokół nowo projektowanej hali? Brak ilości w przedmiarze.

Odpowiedź:

Tak.

56. Pytanie:

Jaka jest ilość pali do wykonania w istniejącym budynku? Między osią 18 a 19 została powielona ilość pali które zostały wykonane wcześniej.

Odpowiedź:

Ilość pali do wykonania zgodnie z dokumentacją projektową.

57. Pytanie:

Jaka jest ilość pali do wykonania pod nowo projektowany budynek? Zgodnie z rzutem fundamentów 131 sztuk czy z przedmiarem 99 szt?

Odpowiedź:

Ilość pali do wykonania zgodnie z dokumentacją projektową.

58.Pytanie

W poz. 157 d.1.4.3 uwzględniono "Dostawa i montaż paneli ściennych akustycznych w pom. 0.17, 0.18, 0.19" - 1 kpl. Prosimy o informację czy ilość paneli akustycznych należy przyjąć zgodnie z rys. ARANŻACJI WNETRZ PW_AR_13.

Odpowiedź:

Zgodnie z Rozdz. XVIII pkt 6 SWZ „Podstawą do wyceny oferty jest dokumentacja projektowa. Cena oferty winna obejmować wszystkie koszty związane z wykonaniem przedmiotu zamówienia (w tym nie ujęte w załączonych kosztorysach nakładczych/przedmiarach – uwaga w pkt. III.7 SWZ) oraz z warunkami stawianymi przez Zamawiającego, tzn. za umówione wynagrodzenie wykonawca zobowiązuje się do wykonania wszelkich robót i usług z nimi związanych.” Ilość paneli akustycznych należy zatem przyjąć zgodnie z projektem aranżacji.

59.Pytanie

Jaką grubość sufitu akustycznego należy ująć w ofercie? Zgodnie z rzutem PW_AR_14 podano gr. 4cm, natomiast w Opisie Technicznym gr. 2cm.

Odpowiedź:

Zamawiający informuje, iż w salach 0.17, 0.18, 0.19 ma nie być wykonywany żaden sufit, lecz będą widoczne belki konstrukcyjne oraz blacha nośna. Rysunek 39-PW-AR_14 pojawił się omyłkowo. Nie należy wyceniać tego zakresu prac.

60.Pytanie

Prosimy o potwierdzenie, że drzwi 01, 02 z rys. PW12 należy wycenić jako płytowe - brak opisu na zestawieniu.

Odpowiedź:

Drzwi 01 i 02 należy wycenić jako płytowe.

61.Pytanie

W Opisie Technicznym uwzględniono drzwi stalowe z przeszkleniem. Na zestawieniu stolarki drzwi z przeszkleniem oznaczono jako aluminiowe. Prosimy o wyjaśnienie ww. rozbieżności.

Odpowiedź:

Wszystkie drzwi z przeszkleniem należy wycenić jako aluminiowe.

62.Pytanie

Prosimy o wskazanie koloru i grubości blachy trapezowej.

Odpowiedź:

Zgodnie z dokumentacją projektową.

63.Pytanie

Prosimy o potwierdzenie, że rolety wielkogabarytowe wewnętrzne uwzględnione na str. 48 OT, należy wycenić tylko w pom. 0.17, 0.18, 0.19 - w przedmiarze brak pozycji dot. rolet.

Odpowiedź:

Zamawiający potwierdza konieczność wycenienia i wykonania rolet tylko w pomieszczeniach 0.17, 0.18, 0.19.

64. Pytanie

Czy do wyceny i realizacji należy przyjąć drewno klasy GL28c czy GL28h?

Odpowiedź:

Zamawiający zwraca uwagę, iż na rysunkach konstrukcyjnych elementy drewniane zostały oznaczone klasą GL28h, natomiast w opisie konstrukcji widnieje zapis GL28c. Zamawiający wyjaśnia, iż do wyceny i do realizacji należy przyjąć klasę elementów drewnianych GL28h.

65. Pytanie

Czy Zamawiający dysponuje wzorem Harmonogramu rzeczowo-finansowego, który według zapisu w Rozdziale XIV pkt 2 lit c) SWZ ma być dołączony do Oferty? Jeśli tak, prosimy o udostępnienie.

Odpowiedź:

Zamawiający nie narzuca wzoru harmonogramu rzeczowo-finansowego. Zgodnie z Rozdz. III pkt 10 SWZ „Wykonawca winien przedstawić i dołączyć do oferty harmonogram rzeczowo-finansowy realizacji zakresu robót uwzględniający podział na asortymenty robót i realizacji prac w podziale tygodniowym – zgodnie z Rozdziałem XIV pkt 2 lit c) SWZ.”

66. Pytanie

Kto jest właścicielem gazociągu, który ma być przebudowany ?

Odpowiedź:

Właścicielem gazociągu jest Polska Spółka Gazownictwa Sp. z o.o.

67. Pytanie

Czy Zamawiający dopuszcza rezygnację z wymiany istniejącego gazociągu na odcinakach G1-G2 i G7-G8 ?

Odpowiedź:

Zamawiający nie dopuszcza rezygnacji z wymiany istniejącego gazociągu na odcinakach G1-G2 i G7-G8 z uwagi na uzgodnienia z PSG.

68. Pytanie:

W pozycji nr 33: Podkłady z ubitych materiałów sypkich na podłożu gruntowym; piasek gr. 20 cm ubijany warstwami, został błędnie obliczony obmiar. Wnosimy o potwierdzenie że zgodnie z projektem należy wykonać 250 m3.

Odpowiedź:

Zgodnie z Rozdz. XVIII pkt 6 SWZ „Podstawą do wyceny oferty jest dokumentacja projektowa. Cena oferty winna obejmować wszystkie koszty związane z wykonaniem przedmiotu zamówienia (w tym nie ujęte w załączonych kosztorysach nakładczych/przedmiarach – uwaga w pkt. III.7 SWZ) oraz z warunkami stawianymi przez Zamawiającego, tzn. za umówione wynagrodzenie wykonawca zobowiązuje się do wykonania wszelkich robót i usług z nimi związanych.”

69. Pytanie:

W pozycji nr 34: Podkłady betonowe na podłożu gruntowym, beton C16/20 gr. 15 cm, został błędnie obliczony obmiar. Wnosimy o potwierdzenie że zgodnie z projektem należy wykonać 180 m3.

Odpowiedź:

Zgodnie z Rozdz. XVIII pkt 6 SWZ „Podstawą do wyceny oferty jest dokumentacja projektowa. Cena oferty winna obejmować wszystkie koszty związane z wykonaniem przedmiotu zamówienia (w tym nie ujęte w załączonych kosztorysach

nakładczych/przedmiarach – uwaga w pkt. III.7 SWZ) oraz z warunkami stawianymi przez Zamawiającego, tzn. za umówione wynagrodzenie wykonawca zobowiązuje się do wykonania wszelkich robót i usług z nimi związanych.”

70. Pytanie:

W pozycji nr 34: Izolacje poziome - ułożenie warstwy hydroizolacyjnej z folii, został błędnie obliczony obmiar. Wnosimy o potwierdzenie że zgodnie z projektem należy wykonać 1200 m2.

Odpowiedź:

Zgodnie z Rozdz. XVIII pkt 6 SWZ „Podstawą do wyceny oferty jest dokumentacja projektowa. Cena oferty winna obejmować wszystkie koszty związane z wykonaniem przedmiotu zamówienia (w tym nie ujęte w załączonych kosztorysach nakładczych/przedmiarach – uwaga w pkt. III.7 SWZ) oraz z warunkami stawianymi przez Zamawiającego, tzn. za umówione wynagrodzenie wykonawca zobowiązuje się do wykonania wszelkich robót i usług z nimi związanych.”

71. Pytanie:

Wnosimy o potwierdzenie że w zakresie zadania jest wykonanie zewnętrznego słupa stalowego oraz fundamentów dla niego zgodnie z projektem wykonawczym, część konstrukcyjna rys. KS-4. Brak pozycji w przedmiarze robót.

Odpowiedź:

Zgodnie z Rozdz. XVIII pkt 6 SWZ „Podstawą do wyceny oferty jest dokumentacja projektowa. Cena oferty winna obejmować wszystkie koszty związane z wykonaniem przedmiotu zamówienia (w tym nie ujęte w załączonych kosztorysach nakładczych/przedmiarach – uwaga w pkt. III.7 SWZ) oraz z warunkami stawianymi przez Zamawiającego, tzn. za umówione wynagrodzenie wykonawca zobowiązuje się do wykonania wszelkich robót i usług z nimi związanych.” Zamawiający potwierdza, że wykonanie zewnętrznego słupa stalowego oraz fundamentów dla niego zgodnie z projektem wykonawczym, część konstrukcyjna rys. KS-4 jest w zakresie zadania.

72. Pytanie:

Wnosimy o potwierdzenie że w zakresie zadania jest wykonanie dźwigarów dachowych BSH SI GL28h - drewno klejone warstwowo, zgodnie z projektem wykonawczym, część konstrukcyjna rys. K-4, zgodnie z zestawieniem drewna. Obmiar w pozycji nr 78 powinien wynosić 136,88 m3.

Odpowiedź:

Zgodnie z Rozdz. XVIII pkt 6 SWZ „Podstawą do wyceny oferty jest dokumentacja projektowa. Cena oferty winna obejmować wszystkie koszty związane z wykonaniem przedmiotu zamówienia (w tym nie ujęte w załączonych kosztorysach nakładczych/przedmiarach – uwaga w pkt. III.7 SWZ) oraz z warunkami stawianymi przez Zamawiającego, tzn. za umówione wynagrodzenie wykonawca zobowiązuje się do wykonania wszelkich robót i usług z nimi związanych.” Do wycena należy przyjąć drewno klasy GL28h.

73. Pytanie:

Wnosimy o informacje czy pale na części istniejącej należy wykonać na głębokość zgodnie z projektem z 2013r. czy z aktualnym projektem?

Odpowiedź:

Pale należy wykonać zgodnie z aktualną dokumentacją projektową.

74. Pytanie:

Wnosimy o potwierdzenie że posadzka w Sali judo może zostać wykonana z płyty z polistyrenu ekspandowanego EPS oraz podanie w jakiej klasie wytrzymałości na ściskanie musi być, aby spełnia wymogi styropianu twardego?

Odpowiedź:

Należy zastosować styropian EPS 200 lub twardszy.

75. Pytanie:

Czy wzmocnienie konstrukcji na części istniejącej należy zabezpieczyć ogniowo w osi 18 oraz zabudować?

Odpowiedź:

Wzmocnienie konstrukcji części istniejącej w osi 18 należy zabezpieczyć ogniowo do REI 60, a następnie obudować płytami GK i pomalować.

76. Pytanie:

Czy należy wykonać kolumny jet grouting w obszarze hali między osią G a F? Spowoduje to rozebranie warstw podłogi oraz rozkopanie w głąb aby dostać się do fundamentów.

Odpowiedź:

Pale zaprojektowane pomiędzy osiami G a F w osi 16 i 17 należy wykonać z drugiej strony ściany bliżej osi G z uwagi na łatwy dostęp z piwnicy. Nie będzie wtedy konieczności wykonywania robót z poziomu hali sportowej.

77. Pytanie:

Jaka jest średnica ciepłociągu do przebudowy?

Odpowiedź:

Zgodnie z dokumentacją projektową

78. Pytanie:

Jaka jest ilość urządzeń siłowni zewnętrznej do przeniesienia.

Odpowiedź:

Należy przenieść wszystkie 11 urządzeń wraz z fundamentami i matami.

79. Pytanie:

Czy wycięcie drzew jest po stronie Wykonawcy?

Odpowiedź:

Tak, wycięcie drzew jest po stronie Wykonawcy, jak również nasadzenia zastępcze. Do wycięcia przewidziano 12 szt. drzew. Zamawiający oczekuje pozwolenia na wycinkę z Urzędu. W załączniku wniosek o wydanie zezwolenia na usunięcie drzew.

80. Pytanie:

Jaki teren Zamawiający przekaze Wykonawcy na potrzeby budowy i gdzie należy zlokalizować zaplecze budowy?

Odpowiedź:

Zamawiający przekaze Wykonawcy teren zewnętrzny znajdujący się od elewacji wschodniej istniejącej hali do granicy wschodniej działki. Teren budowy należy wyгородzić zgodnie z przepisami BHP. Istniejąca drogą od strony północnej jest drogą pożarową i nie może być zastawiana.

81. Pytanie:

Gdzie będzie znajdować się wjazd na teren budowy?

Odpowiedź:

Wjazd na teren budowy może odbywać się przez bramę od strony południowo-wschodniej z ul. Styrskiej.

82. Pytanie:

Skąd zasilać plac budowy?

Odpowiedź:

Teren budowy należy zasilic z istniejącego przyłącza energetycznego, z którego będzie zasilana będzie rozbudowywana część obiektu.

83. Pytanie:

Jaka jest wysokość kondygnacji w pomieszczeniu piwnicy od strony północnej?

Odpowiedź:

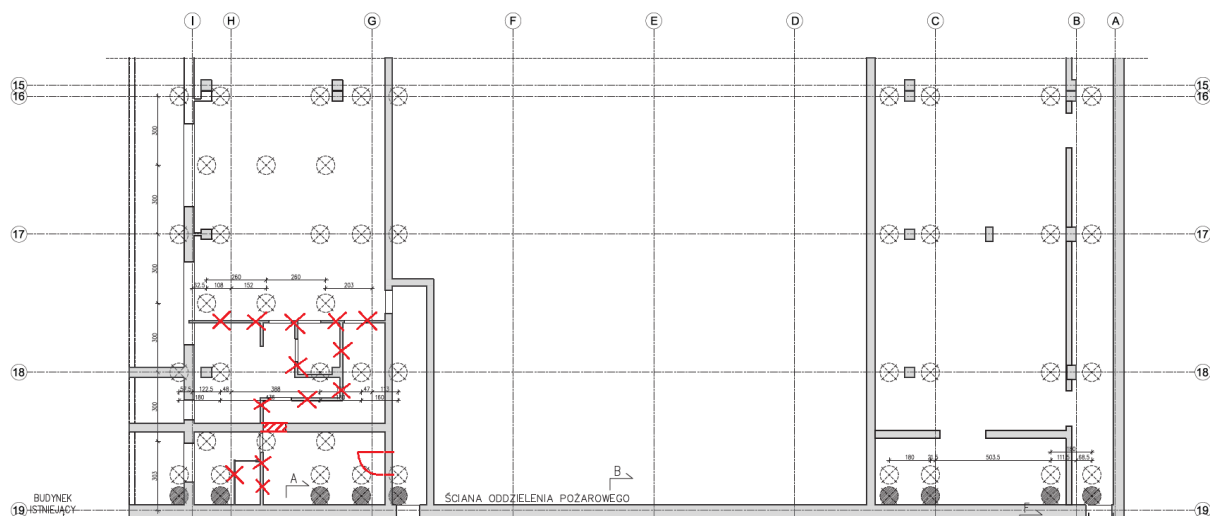
Wysokość pomieszczenia wynosi 2,88m.

84. Pytanie:

Rysunek rzutu piwnicy nie zgadza się z rzeczywistością.

Odpowiedź:

Poniżej zaktualizowana część rysunku piwnicy z wykreślonymi ścianami działowymi, których nie ma oraz zamurowanym przejściem pomiędzy salami i wykonanymi otworem drzwiowym.



85. Pytanie:

Czy pomieszczenia, w których będzie palowanie są do odnowienia?

Odpowiedź:

Tak, elementy, które ulegną uszkodzeniu w czasie palowania i praz przygotowawczych należy odtworzyć do stanu pierwotnego sprzed palowania.

86. Pytanie:

Czy w rozdzielni elektrycznej są przepusty?

Odpowiedź:

W rozdzielni w posadzce znajduje się koryto.

87. Pytanie:

Co należy zrobić z kanałem wentylacyjnym znajdującym się w magazynie, w którym znajdować się będzie szatnia i łazienka dla osób z niepełnosprawnościami?

Odpowiedź:

Należy zmienić lokalizację kanału i go obudować, zgodnie z załączonymi rewizjami. Otwór po czerpni należy zamurować i wykonać w nowej lokalizacji.

88. Pytanie:

Prosimy o przesłanie pełnej dokumentacji, gdzie będą zaznaczone miejsca wykonania odwiertów pod gruntową pompę ciepła. Brak w tej chwili możliwości określenia prawdziwych kosztów robót.

Odpowiedź:

Miejsca odwiertów pod gruntową pompę ciepła są zaznaczone na planie zagospodarowania terenu - branża sanitarna.

89. Pytanie:

W którym kosztorysie należy uwzględnić przeniesienie istniejącego węzła ciepłowniczego?

Odpowiedź:

Nie przewidziano przenoszenia istniejącego węzła ciepłego.

90. Pytanie:

Czy Oferent powinien wliczyć koszt demontażu i utylizacji sieci w śladzie projektowanego budynku czy tylko i wyłącznie ich zaślepienie?

Odpowiedź:

W projekcie przebudowy sieci gazowej przewidziano tylko włączenie nowoprojektowanego przyłącza i zaślepienie starego.