



Grodzisk Mazowiecki, dn. 13.02.2023 r.

Gmina Grodzisk Mazowiecki
ul. T. Kościuszki 12A
05-825 Grodzisk Mazowiecki
Tel. 22 755 55 34 wew. 250
e-mail: zamowienia@grodzisk.pl

Wykonawcy biorący udział
w postępowaniu

ZP.271.113.2022

Wyjaśnienia treści SWZ nr 4 wraz z modyfikacją treści SWZ nr 4

Dot. przetargu nieograniczonego pn: „Budowa szkoły podstawowej z oddziałami przedszkolnymi we wsi Szczęsne, Gmina Grodzisk Mazowiecki – ETAP II”

W związku ze złożonymi przez Wykonawców wnioskami o wyjaśnienie treści SWZ, Zamawiający działając na podstawie art. 135 ust. 2 i 6 w zw. z art. 137 ust. 1 i 6 ustawy z 11.09.2019 r. – Prawo zamówień publicznych (t.j. Dz.U. z 2022 r. poz. 1710 późn. zm.), udziela odpowiedzi na niżej wymienione pytania i dokonuje modyfikacji treści SWZ w następującym zakresie:

W Załączniku nr 6 do SWZ - Opis przedmiotu zamówienia dodaje się pkt 17 o treści:

„17. Zgodnie z art. 35 ust. 2 pkt 1) i 68 ust. 3 ustawy z dnia 11 stycznia 2018 r. o elektromobilności i paliwach alternatywnych (t.j. Dz. U. z 2022 r. poz. 1083 z późn. zm.) Zamawiający zleci wykonywanie zadania objętego niniejszym postępowaniem Wykonawcy, którego łączny udział pojazdów elektrycznych lub pojazdów napędzanych gazem ziemnym we flocie pojazdów samochodowych w rozumieniu art. 2 pkt 33 ustawy z dnia 20 czerwca 1997 r. - Prawo o ruchu drogowym używanych do wykonywania tego zadania (zamówienia publicznego) wynosić będzie od dnia 1 stycznia 2022 r. co najmniej 10%, a od dnia 1 stycznia 2025 r. co najmniej 30 %, z uwzględnieniem ewentualnych zmian powyższej ustawy, polegających na zmianie wielkości udziału pojazdów elektrycznych lub pojazdów napędzanych gazem ziemnym lub przesunięciu wskazanej w niej daty początkowej.

Przy obliczaniu procentowego udziału pojazdów samochodowych elektrycznych lub pojazdów samochodowych napędzanych gazem ziemnym, o których mowa powyżej należy uwzględnić zasadę, zgodnie z którą wielkość tego udziału poniżej 0,5 zaokrągla się w dół, a wielkość tego udziału 0,5 i powyżej zaokrągla się w górę.

Przykład:

- jeżeli Wykonawca używać będzie przy wykonaniu zamówienia ogółem 9 pojazdów samochodowych to udział pojazdów elektrycznych lub pojazdów napędzanych gazem ziemnym od dnia 1 stycznia 2022 r. wynosić musi 1 szt., a od 1 stycznia 2025 r. - 3 szt.;

- jeżeli Wykonawca używać będzie przy wykonaniu zamówienia ogółem 3 pojazdy samochodowe to udział pojazdów elektrycznych lub pojazdów napędzanych gazem ziemnym od dnia 1 stycznia 2022 r. wynosić może 0 szt., a od 1 stycznia 2025 r. wynosić musi 1 szt.;

- jeżeli Wykonawca używać będzie przy wykonaniu zamówienia 1 pojazd samochodowy to udział pojazdów elektrycznych lub pojazdów napędzanych gazem ziemnym od dnia 1 stycznia 2022 r. wynosić może 0 szt., a od 1 stycznia 2025 r. - 0 szt.;

Przez pojazdy elektryczne rozumie się pojazdy samochodowe w rozumieniu art. 2 pkt 33 ustawy z dnia 20 czerwca 1997 r. – Prawo o ruchu drogowym (tj. pojazdy silnikowe, których konstrukcja umożliwia jazdę z prędkością przekraczającą 25 km/h z wyłączeniem ciągników rolniczych), wykorzystujące do napędu wyłącznie energię elektryczną akumulowaną przez podłączenie do zewnętrznego źródła zasilania.

Przez pojazdy napędzane gazem ziemnym rozumie się pojazdy samochodowe w rozumieniu art. 2 pkt 33 ustawy z dnia 20 czerwca 1997 r. - Prawo o ruchu drogowym (tj. pojazdy silnikowe, których konstrukcja umożliwia jazdę z prędkością przekraczającą 25 km/h z wyłączeniem ciągników rolniczych), wykorzystujące do napędu sprężony gaz ziemny (CNG) lub skroplony gaz ziemny (LNG), w tym pochodzący z biometanu, oraz posiadający:

- silnik jednopaliwowy albo,

- silnik dwupaliwowy typu 1A, który pracuje w części gorącej cyklu testu dynamicznego ze średnim wskaźnikiem zużycia gazu nie niższym niż 90 % oraz który na biegu jałowym nie zużywa wyłącznie oleju napędowego i nie posiada trybu pracy silnika zasilanego wyłącznie olejem napędowym w innym trybie pracy pojazdu niż serwisowy lub awaryjny występującym w fabrycznej instalacji gazowej, z którą homologowany jest pojazd albo, w przypadku silnika o zapłonie iskrowym, który posiada awaryjny zbiornik benzyny silnikowej o pojemności nie większej niż 15 litrów.”

Ponadto Zamawiający dokonuje modyfikacji Załącznika nr 1 do SWZ – Formularz ofertowy poprzez dodanie pkt 13 o brzmieniu:

„13. Oświadczam, że znane są mi przepisy ustawy z dnia 11 stycznia 2018 r. o elektromobilności i paliwach alternatywnych (t.j. Dz. U. z 2022 r. poz. 1083 z późn. zm.) i wynikające z niej obowiązki nałożone na Wykonawcę w związku z realizacją niniejszego zamówienia.”

W załączeniu Poprawiony Załącznik nr 1 do SWZ – Formularz ofertowy.

1. W rozdziale 9. Wykaz podmiotowych środków dowodowych pkt. 1 ppkt 3 lit. h, Zamawiający wskazuje iż do oferty należy dołączyć "h) informacje dotyczące wykonawcy (załącznik nr 1 do SWZ) - w tym dokumencie wykonawca składa oświadczenie w zakresie spełnienia wymogów RODO oraz informację, czy wybór oferty wykonawcy będzie prowadził do powstania u zamawiającego obowiązku podatkowego". Wykonawca pragnie zauważyć, iż załącznik 1 do SWZ to formularz oferty, w którym nie ma informacji dotyczącej, czy wybór oferty wykonawcy będzie prowadził do powstania u Zamawiającego obowiązku podatkowego. Prosimy o skorygowanie formularza ofertowego bądź potwierdzenie, że samo podpisanie formularza ofertowego oznacza brak powstania u Zamawiającego obowiązku podatkowego.

Odp. Zgodnie z Rozdziałem II SWZ, ust. 12 pn: „Opis sposobu obliczenia ceny” lit. g cyt.

„Zgodnie z art. 225 ustawy Pzp, jeżeli została złożona oferta, której wybór prowadziłby do powstania u zamawiającego obowiązku podatkowego zgodnie z ustawą z 11 marca 2004 r. o podatku od towarów i usług, do celów zastosowania kryterium ceny lub kosztu zamawiający dolicza do przedstawionej w tej ofercie ceny kwotę podatku od towarów i usług, którą miałby obowiązek rozliczyć. W takiej sytuacji wykonawca ma obowiązek:

- 1) poinformowania zamawiającego, że wybór jego oferty będzie prowadził do powstania u zamawiającego obowiązku podatkowego;
- 2) wskazania nazwy (rodzaju) towaru lub usługi, których dostawa lub świadczenie będą prowadziły do powstania obowiązku podatkowego;
- 3) wskazania wartości towaru lub usługi objętych obowiązkiem podatkowym zamawiającego, bez kwoty podatku;
- 4) wskazania stawki podatku od towarów i usług, która zgodnie z wiedzą wykonawcy będzie miała zastosowanie.

Wzór Formularza Ofertowego został opracowany przy założeniu, iż wybór oferty nie będzie prowadzić do powstania u Zamawiającego obowiązku podatkowego w zakresie podatku VAT. W przypadku, gdy Wykonawca zobowiązany jest złożyć oświadczenie o powstaniu u Zamawiającego obowiązku podatkowego, to winien odpowiednio zmodyfikować treść formularza.”

2. Szanowni Państwo, prosimy o informację, czy do oferty należy dołączyć oświadczenie JEDZ, czy też JEDZ składany jest dopiero na wezwanie Zamawiającego w przypadku oferty najkorzystniejszej?

Odp. Zgodnie z Rozdziałem II ust. 9 pkt 2) SWZ JEDZ składany jest w wyznaczonym terminie, nie krótszym niż 10 dni, na wezwanie Zamawiającego w stosunku do wykonawcy, którego oferta została najwyżej oceniona.

3. W opisie Projektu wskazano, że instalacje wody użytkowej mają być prowadzone w posadzce, natomiast instalacji hydrantowej pod stropem. Na rysunkach rzutów i rozwinięciach instalacje prowadzone są w jednym poziomie, nie oznaczono pionów. Proszę o potwierdzenie, że instalacja wodociągowa wody użytkowej ciepłej, zimnej i cyrkulacji ma być prowadzona w posadzce, a hydrantowej pod stropem oraz jak zakończone są instalacje wodociągowe wykonane w ramach etapu 1 i przewidziane do rozbudowy w 2 etapie (czy lokalizacja zaworów odcinających na granicy etapów jest zgodna z rysunkiem, czy zawory są zamontowane w posadzce czy w przestrzeni sufitowej).

Odp.: Zgodnie z załączonymi do niniejszych wyjaśnień rysunkami PWZ_IS_027_rew.1, PWZ_IS_028_rew.1, PWZ_IS_029_rew.1, PWZ_IS_030_rew.1, PWZ_IS_031_rew.1, PWZ_IS_032_rew.1, PWZ_IS_033_rew.1, Zakres i sposób wykonania prac w I etapie należy określić na podstawie dokumentacji powykonawczej i wizji lokalnej.

4. W opisie projektu wskazano, że na podejściach do hydrantów należy zamontować zawory antyskażeniowe HA odpowiedniej średnicy, na schemacie w opisie (str. 24) występuje jeszcze dodatkowa armatura – zawór spustowy, zawór odcinający znajdujące się przed zaworem hydrantowym dn25, na rzutach i rozwinięciach nie wskazano armatury przy hydrantach. Proszę o potwierdzenie, czy należy wycenić ww. armaturę na podejściach do hydrantów. Jeśli tak, proszę o informację lub rysunek z detalem, gdzie należy zlokalizować grupę zaworów (na wierzchu, czy podtynkowo, czy należy przewidzieć dodatkową szafkę na tą armaturę).

Odp.: Armatura zgodnie z częścią rysunkową, detalem, zawory umieszczone w szafce hydrantowej.

5. W związku z zapisem w opisie Projektu, aby „połączenia rur wykonać w technologii producenta rur”, proszę o informację, czy do wykonania instalacji wody zimnej, ciepłej i cyrkulacji, dopuszcza się zastosowanie rur z polipropylenu o połączeniach zgrzewanych i parametrach wytrzymałościowych nie niższych niż podane w Projekcie, przy zachowaniu równoważnych parametrów hydraulicznych?

Odp.: Dopuszcza się zastosowanie rur o parametrach równoważnych co zaprojektowane przy zachowaniu wymagań odpowiednich norm w tym zakresie.

6. W związku z zapisami w opisie projektu, a także obowiązującymi przepisami dotyczącymi wymogu stosowania termostatycznych zaworów mieszających z ograniczeniem temperatury w instalacjach ciepłej do 43 st.C a w instalacjach prysznicowych do 38 st.C, w budynkach na stały pobyt dzieci, proszę o potwierdzenie, czy w wycenie należy uwzględnić montaż urządzeń mieszających do obniżenia temperatury ciepłej wody użytkowej. Jeśli tak, proszę o przekazanie odpowiednich rysunków z lokalizacją i rozwiązaniami grup mieszających (jaka lokalizacja mieszaczy na rzucie i rozwinięciu instalacji, dobory mieszaczy, dodatkowa armatura związana z zastosowaniem mieszaczy jak zawory zwrotne, zawory odcinające, termometry, zawory cyrkulacyjne itp., czy mieszacze mają być do pojedynczych przyborów czy do grup przyborów, czy natynkowo, czy podtynkowo w szafkach).

Odp.: Zgodnie z załączonymi do niniejszych wyjaśnień rysunkami PWZ_IS_027_rew.1, PWZ_IS_028_rew.1, PWZ_IS_029_rew.1, PWZ_IS_030_rew.1, PWZ_IS_031_rew.1, PWZ_IS_032_rew.1, PWZ_IS_033_rew.1

7. W projekcie na rysunkach rozwinięcia instalacji wodociągowej wskazano zawory cyrkulacyjne przez podanie symbolu i numeru produktu określonego producenta (ZTB_4010). Proszę o opisanie ww. zaworów przez określenie parametrów, w szczególności średnice.

Odp.: Zgodnie z załączonymi do niniejszych wyjaśnień rysunkami

PWZ_IS_027_rew.1, PWZ_IS_028_rew.1, PWZ_IS_029_rew.1, PWZ_IS_030_rew.1, PWZ_IS_031_rew.1, PWZ_IS_032_rew.1, PWZ_IS_033_rew.1,

W przypadku, gdy w opisie przedmiotu zamówienia (dokumentacji, STWiOR itp.) określono jakikolwiek materiał, urządzenie lub wyrób poprzez podanie nazwy producenta lub w inny podobny sposób, który mógłby utrudniać uczciwą konkurencję, dopuszcza się dla tych materiałów, urządzeń lub wyrobów możliwość zastosowania rozwiązań równoważnych tzn. przy zachowaniu nie gorszych parametrów niż przewidziane w projekcie. Każdorazowo zastosowanie rozwiązania zamiennego wymaga uzgodnienia z inspektorem nadzoru. Zmiany takie nie stanowią zmiany umowy. Wszelkie znaki towarowe, patenty lub pochodzenie użyte w niniejszej SWZ winny być interpretowane jako definicje standardów i propozycje projektanta, na podstawie których dokonał on stosownych obliczeń, rozmieszczenia urządzeń itp, a nie jako nazwy konkretnych rozwiązań mających zastosowanie w projekcie i należy je odczytać z dopiskiem „lub równoważne”.

8. W opisie projektu podano, że na poziomach kanalizacyjnych należy wykonać rewizje przez zamontowanie trójników zakończonych korkiem z dostępem za pomocą zdejmowanej płytki. Na rysunkach nie wskazano rewizji na poziomych odcinkach kanalizacji. Proszę o potwierdzenie czy na przewodach kanalizacji sanitarnej podposadzkowej należy wykonać montaż rewizji, jeśli tak, proszę o wskazanie na rysunkach ilości i lokalizacji oraz określenie standardu rewizji (np. czy ze stali nierdzewnej, czy z wypełnieniem tym samym rodzajem „posadzki”)

Odp.: Należy wykonać montaż rewizji, zgodnie z wymaganiami danego producenta rur uwzględniając średnicę przewodu oraz zapewnić dostęp umożliwiający czyszczenie kanału na długich poziomych przewodach kanalizacyjnych. Zamawiający dopuszcza obydwie zaproponowane rozwiązania w ramach zastosowanych rozwiązań systemowych.

9. Prosimy o sprecyzowanie rodzajów rur, jakie mają być zastosowane w instalacji kanalizacji wewnętrznej. W opisie jest mowa o zastosowaniu rur PVC, natomiast na rozwinięciach pionów widnieją też rury PP.

Odp.: Rodzaje rur zgodnie z rozwinięciem.

10. W projekcie występuje nieścisłość dotycząca umywalek wielostanowiskowych – na rzutach widnieją umywalki wielostanowiskowe (np. w pomieszczeniu B10) z pojedynczym podejściem kanalizacyjnym ϕ 50, natomiast na rozwinięciach są pojedyncze umywalki z osobnymi podejściami kanalizacyjnymi (tyle ile stanowisk na rzucie w umywalce wielostanowiskowej). Prosimy o uściślenie. W przypadku umywalki wielostanowiskowej, proszę o informację, czy urządzenie ma być dostarczone jako gotowy produkt z dostępnych na rynku, czy wyprodukowane na zamówienie, wg określonych kryteriów, z jakiego materiału mają być wykonane umywalki, ile odpływów, czy zasilane bateriami umywalkowymi stojącymi, czy ściennymi.

Odp.: Zgodnie z załączonymi do niniejszych wyjaśnień rysunkami PWZ_IS_027_rew.1, PWZ_IS_028_rew.1, PWZ_IS_029_rew.1, PWZ_IS_030_rew.1, PWZ_IS_031_rew.1, PWZ_IS_032_rew.1, PWZ_IS_033_rew.1,

11. Prosimy o przedstawienia włączenia pionu KS19 do poziomu kanalizacyjnego na rzucie.

Odp.: Zgodnie z załączonym do niniejszych wyjaśnień zaktualizowanym rysunkiem.

12. Prosimy o uściślenie średnic pionów. Występują różnice w średnicach pionów na rzutach względem rozwinięć kanalizacji.
Odp.: Zgodnie z załączonym do niniejszych wyjaśnień zaktualizowanym rysunkiem.
13. Prosimy o przedstawienie włączenia skroplin do kanalizacji w pomieszczeniu B7.
Odp.: Zgodnie z załączonym do niniejszych wyjaśnień zaktualizowanym rysunkiem.
14. Prosimy o uściślenie nazewnictwa pionów kanalizacyjnych na rzutach i rozwinięciach. Występują rozbieżności.
Odp.: Zgodnie z załączonym do niniejszych wyjaśnień zaktualizowanym rysunkiem.
15. Prosimy o przekazanie prawidłowych średnic na instalacji wodociągowej przechodzącej przez korytarz D6 na parterze (rzut i rozwinięcie).
Odp.: Zgodnie z załączonym do niniejszych wyjaśnień zaktualizowanym rysunkiem.
16. Prosimy o aktualizację rozwinięcia instalacji wodociągowej. Zamieszczone w projekcie nie pokrywają się z rzutami.
Odp.: Zgodnie z załączonym do niniejszych wyjaśnień zaktualizowanym rysunkiem.
17. Prosimy o lokalizację zaworów odcinających na głównych ciągach instalacji wody.
Odp.: Zgodnie z załączonym do niniejszych wyjaśnień zaktualizowanym rysunkiem.
18. Prosimy o specyfikację białego montażu – przybory sanitarne i armatura czerpalna
Odp.: Biały montaż zgodnie z częścią architektoniczną
19. Zgodnie z dokumentacją, przewody kanalizacji sanitarnej miejscowo przebijają płytę żelbetową. Na rozwinięciu instalacji kanalizacji sanitarnej nad płytą i w miejscu przejścia instalacja wykonana jest z rur PVC a rury z PE-HD stanowią tylko odcinki poziome pod płytą. W opisie projektu wskazano, że przewody kanalizacji sanitarnej miejscowo będą przebijać płytę z rur PE-HD w miejscach wskazanych w części rysunkowej. Proszę o potwierdzenie, z jakiego materiału ma być wykonana instalacja kanalizacji sanitarnej i ujednoczenie rysunku i opisu. Czy w miejscach przebicia płyty przez rurociąg należy stosować przejścia szczelne czy tylko rurę ochronną.
Odp. Stosować rurę ochronną i przejście szczelne. Rodzaje rur PE-HD czy PVC zgodnie z rozwinięciami.
20. W dokumentacji zaprojektowano liczne wpusty podłogowe w instalacji kanalizacji sanitarnej na wszystkich kondygnacjach. Proszę o informację czy wpusty mają mieć jakieś specjalne rozwiązania np. kołnierze uszczelniające w różnych warstwach, jeśli tak, proszę o przekazanie rysunków z detalami wpustów podłogowych z uwidocznionym uszczelnieniem.
Odp.: Rodzaje wpustów wg części architektonicznej.
21. Czy od urządzeń chłodniczych na dachu i central wentylacyjnych należy przewidzieć w wycenie jakąś instalację skroplin, czy skropliny mają być odprowadzane z urządzeń bezpośrednio na dach.
Odp.: Bezpośrednio na dach.
22. Proszę o potwierdzenie, że projekty instalacji wodociągowych zostały skoordynowane z pozostałymi projektami pod kątem ewentualnych kolizji z branżami grzewczo-chłodniczymi, wentylacyjną, architektoniczną i konstrukcyjną

Odp.: Tak. Zamawiający potwierdza.

23. W opisie projektu instalacji wody zimnej i ciepłej użytkowej, wskazano aby zastosować zawory odcinające na podłączeniu grup. Natomiast w projekcie instalacji wodociągowej na rysunkach nie przewidziano żadnych zaworów odcinających na odgałęzieniach przewodów rozdzielczych poszczególnych stref zasilania, w miejscu dopływu wody do pionu, na odgałęzieniach od pionu czy na odgałęzieniach do grup punktów czerpalnych. Proszę o potwierdzenie czy oprócz wskazanych na rysunkach instalacji wodociągowej zaworów należy wycenić jakieś inne zawory, jeśli tak proszę o przekazanie rysunków z lokalizacją, ilością i parametrami zaworów, a także sposobem zabudowy (rewizji).

Odp.: Zgodnie z załączonymi do niniejszych wyjaśnień rysunkami PWZ_IS_027_rew.1, PWZ_IS_028_rew.1, PWZ_IS_029_rew.1, PWZ_IS_030_rew.1, PWZ_IS_031_rew.1, PWZ_IS_032_rew.1, PWZ_IS_033_rew.1,

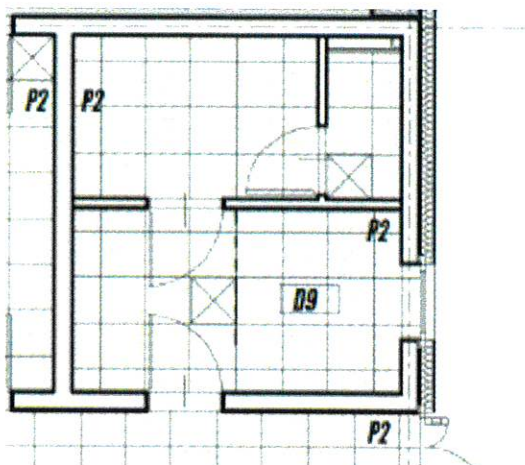
24. W związku z koniecznością uzyskania wymaganych parametrów wydajności i ciśnienia z hydrantów wewnętrznych instalacji przeciwpożarowej, proszę o potwierdzenie, że sieć wodociągowa ma wystarczające parametry aby zapewnić odpowiednie wydajności hydrantów i nie należy w wycenie przewidzieć montażu zestawu hydroforowego podnoszącego ciśnienie w instalacji przeciwpożarowej.

Odp.: W projekcie nie przewidziano montażu zestawu hydroforowego podnoszącego ciśnienie wody w instalacji przeciwpożarowej.

25. Czy Zamawiający wyraża zgodę na zamianę wykończenia pomieszczeń z posadzki epoksydowej na płytki ceramiczne?

Odp.: Tak.

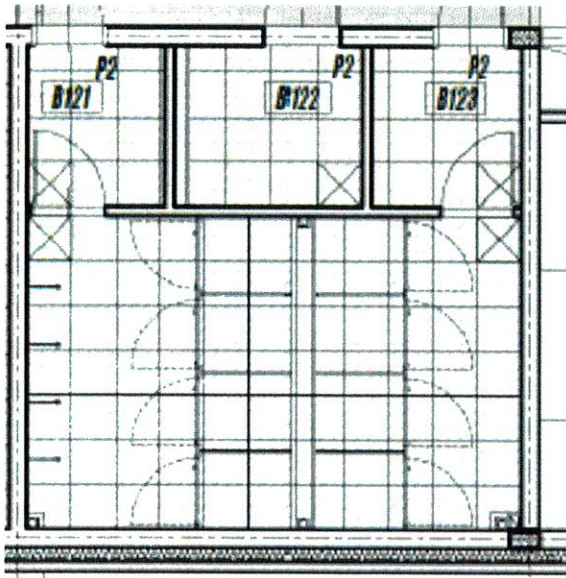
26. Czy Zamawiający potwierdza, że w pomieszczeniu D9 są płytki ceramiczne, ponieważ na rzucie posadzki zaznaczone są płytki ceramiczne, a w tabeli wskazana jest wykładzina PCV?



D9	pokój trenerów	wykl.PCV	20,06	2
-----------	----------------	----------	-------	---

Odp.: Należy wycenić płytki ceramiczne.

27. Czy Zamawiający potwierdza, że w pomieszczeniach B121, B122, B123 są płytki ceramiczne, ponieważ na rzucie posadzki zaznaczone są płytki ceramiczne, a w tabeli wskazana jest wykładzina PCV?

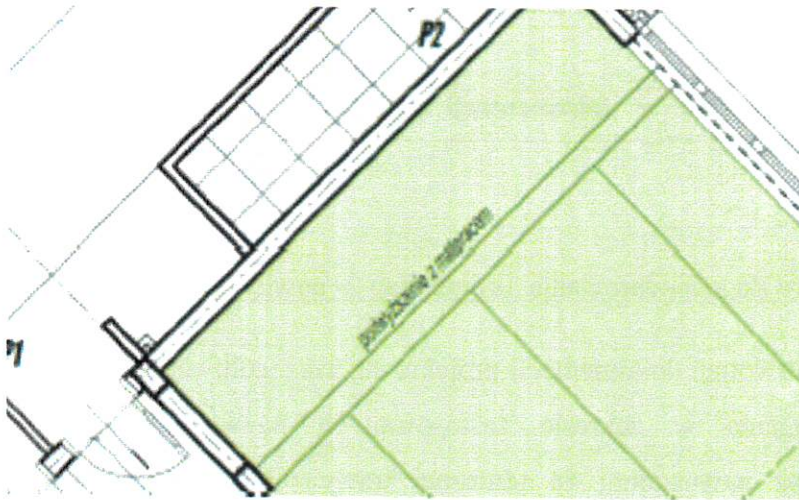


B121	łazienka męska	wykład PCV	18,76
B122	łazienka NPS	wykład PCV	4,97
B123	łazienka damska	wykład PCV	15,98

Odp.: Należy wycenić płytki ceramiczne.

28. Wykonawca prosi o uszczegółowienie podwyższenia wykonanego z płyt meblowych na konstrukcji drewnianej w pomieszczeniach: B69, B112 (np. podanie wysokości podwyższenia).

wspinalczkowe, pod nimi gruby materac -wysokość swobodnego upadku min. 3m, włożony w podwyższenie, wykonane z płyt meblowych na konstrukcji drewnianej. Płyty meblowe użyte do wykonania podestu -NRO
 Sala integracji sensorycznej wyposażona została w kabinę do terapii -konstrukcja metalowa z kształtowników 8x8cm, 2 ruchome belki do montażu urządzeń z wózkami na prowadnicach, piankowe osłonki słupów
 +materace z pianki, z wycięciem na słupy, w komplecie wyposażenie do kabiny terapii, opisane w zestawieniu wyposażenia sportowego PWZ_2_AW_012



Odp.: Podwyższenie powinno zapobiec przemieszczaniu się materaca; planowano podwyższenie na 30-40cm; dopuszcza się pominięcie podwyższenia pod warunkiem zastosowania innego rozwiązania uniemożliwiającego przesuwanie materaca spod ścianki.

29. Czy Zamawiający potwierdza, że w zakresie Wykonawcy nie jest wyposażenie budynku w gaśnice?

Odp.: Wyposażenie budynku w gaśnice należy do zakresu wykonawcy.

30. Czy rolety mają być montowane w kasetach z prowadnicami czy wolno-wiszące montowane do ściany?

Odp.: Rolety w kasetach z prowadnicami.

31. Czy Zamawiający potwierdza, że wszystkie rolety etapu II mają zostać zamontowane z tkaniną zaciemniająca blackout?

Odp.: Potwierdzamy, w zakresie znajduje się również wymiana tkanin w roletach 1 etapu.

32. Prosimy o potwierdzenie, iż GW ma dostarczyć tylko i wyłącznie część Pasywną sieci strukturalnej.

Odp.: Zakres prac zgodny z dokumentacją projektową (rysunki wykonawcze / opis techniczny wraz zestawieniem materiałów oraz odpowiedzią Zamawiającego na pytania zadane przez Wykonawców prac).

33. Prosimy o udostępnienie SWIORB dla instalacji elektrycznych i teletechnicznych. Udostępniona dokumentacja nie zawiera tego pliku.

Odp.: STWiORB dla instalacji elektrycznych został załączony do SWZ: Załącznik nr 13 - Dokumentacja projektowa / 002_PIERWOTNA_DOK_PROJ_SZKOŁA_2019 / 4_SPECYFIKACJE

34. W celu rzetelnej wyceny prosimy o podanie istotnych parametrów elementów aktywnych sieci LAN CCTV

Odp.: Parametry podano w dokumentacji projektowej - opis techniczny branży elektrycznej (TOM 6).

35. Dotyczy: Projektu Zagospodarowania Terenu etap 2- nawierzchnie syntetyczne

Zamawiający w pierwotnej dokumentacji projektowej szczegółowo wskazał rodzaj oraz minimalne wymagania w zakresie zastosowanych nawierzchni syntetycznych: poliuretanowej oraz nawierzchni ze sztucznej trawy (OO2_OPIS STWIORB). W Dokumentacji Projektowej Szkoły Etap II/ PWZ 2 PZT Opis brak sprecyzowania wymagań w tym zakresie. Dodatkowo wskazane warstwy i grubości nawierzchni nie są spójne z dokumentacją pierwotną (inna grubość nawierzchni poliuretanowej boiska do koszykówki, inna grubość shockpadu pod trawę syntetyczną, brak określenia jaki rodzaj shockpadu należy zastosować).

35.1. Prosimy o potwierdzenie, że nawierzchnie syntetyczne dla boiska do koszykówki, bieżni oraz boiska piłkarskiego należy wykonać zgodnie z opisem dokumentacji pierwotnej, tj. OO2_OPIS STWIORB str. 32-33.

Odp: Tak.

Jednocześnie brak jest wskazania dokumentów dotyczących oferowanych nawierzchni.

35.2. Prosimy o wskazanie dokumentów wymaganych w zakresie nawierzchni PU dla boiska do koszykówki i bieżni oraz boiska piłkarskiego.

Odp: Wymagania zgodnie z dokumentacją załączoną do SWZ, m.in.: OO2_OPIS STWIORB.

Dotyczy: Projekt Wykonawczy - sala sportowa

Zamawiający określił wymagania w zakresie systemu nawierzchni syntetycznej dla sali sportowej. Z uwagi na fakt, iż budowana przez Państwa hala sportowa będzie halą pełnowymiarową, posiadającą pełnowymiarowe boiska do sportów takich jak: siatkówka, koszykówka i piłka ręczna sugerujemy, aby zamontowana nawierzchnia sportowa posiadała stosowne certyfikaty sportowe, tj.: FIBA (Międzynarodowa

Federacja Koszykówki), EHF (Europejska Federacja Piłki Ręcznej) i FIVB (Międzynarodowa Federacja Siatkówki). Nadmienić należy, iż nie służy to możliwości organizowania rozgrywek na najwyższym poziomie ligowym czy europejskim, ale zapewni Zamawiającemu zastosowanie przez wykonawcę produktu wysokiej jakości. Jest to niezwykle istotne, ponieważ na rynku dostępnych jest wiele różnych produktów bardzo niskiej jakości. Jak wiadomo często jedynym kryterium wyboru produktu przez wykonawców jest cena, a nie jakość. Certyfikowane nawierzchnie sportowe zapewniają użytkownikom (którymi są głównie dzieci i młodzież) maksymalny poziom bezpieczeństwa przed odniesieniem kontuzji (wysoki stopień amortyzacji, odpowiednie parametry tarcia, ugięcia i in.). Stąd też wymaganie certyfikacji nawierzchni sportowej wpłynie korzystnie na bezpieczeństwo przyszłych Użytkowników, żywotność wbudowanej nawierzchni, a jednocześnie nie wpłynie znacząco na koszty inwestycji (stanowi niewielki % całego przedmiotowego zadania).

Mając na uwadze powyższe, prosimy o informację:

35.3. Czy Zamawiający będzie wymagał, aby zamontowana na sali sportowej wykładzina sportowa posiadała certyfikaty Międzynarodowych Federacji Sportowych Siatkówki, Piłki Ręcznej oraz Koszykówki tj. FIVB, EHF i FIBA ?

Odp: Zamawiający będzie wymagał, aby zamontowana na sali sportowej wykładzina sportowa posiadała certyfikaty Międzynarodowych Federacji Sportowych Siatkówki oraz Koszykówki.

Spełnienie ww. wymagań dotyczących nawierzchni nie wynika z przeznaczenia obiektu do rozgrywek międzynarodowych lecz ma na celu wyeliminowanie zastosowania przez wykonawców produktów zamiennych o niskim standardzie. Dla zapewnienia dostaw nawierzchni wraz gwarancją producenta, wymaga się aby Wykonawca do wniosku materiałowego dołączył autoryzację producenta oferowanej nawierzchni, na przedmiotowy obiekt.

36. Prosimy o potwierdzenie, że Zamawiający posiada wszystkie niezbędne decyzje administracyjne w zakresie realizacji zakresu przedmiotu zamówienia, które są prawomocne i ostateczne oraz zachowują ważność w czasie realizacji prac. Jednocześnie prosimy o potwierdzenie, że w przypadku braku ważnych decyzji ich zmiana/uzyskanie nowych leży po stronie Zamawiającego, koszt nie obciąża Wykonawcy, a w przypadku wydłużających się procedur administracyjnych Zamawiający przedłuży termin realizacji zamówienia.

Odp.: W przypadku wniosku o zmianę terminu Zamawiający będzie rozpatrywał wniosek zgodnie z przesłankami i zasadami dotyczącymi zmiany terminu realizacji zamówienia, które zawarte są w §26 wzoru umowy. Zamawiający załączył do SWZ aktualnie będące w posiadaniu Zamawiającego decyzje. W trakcie procedury wydawania jest aktualizacja decyzji na wycinkę drzew.

W załączeniu do niniejszych wyjaśnień załączona jest Decyzja pozwolenie wodnoprawne oraz operat wodnoprawny.

37. Prosimy o załączenie jako element SIWZ pozwolenia na budowę - decyzji nr 618/20 z dnia 06.05.2020 r.

Odp.: Skan decyzji nr 618/20 z dnia 06.05.2020 r. jest dołączony do SWZ – Załącznik nr 13 - Dokumentacja projektowa / 003_DOK PROJ_2020_ETAP I

38. Prosimy o potwierdzenie, że zakres inwestycji nie wymagał uzyskania decyzji środowiskowej.

Odp.: Zamawiający potwierdza.

39. Prosimy o potwierdzenie, że Zamawiający posiada wymagane zgody wodnoprawne w tym prawomocne i ostateczne pozwolenie wodnoprawne obejmujące cały zakres inwestycji w szczególności wykonanie drenażu, wylotów drenaży do rzeki Rokicianki i przebudowywanego rowu, umocnienia skarpy i przebudowy rowu, odprowadzania wód z drenażu (W1, W2, W3, W4). Prosimy o załączenie decyzji jako element SIWZ wraz z operatem wodnoprawnym który stanowi integralną część decyzji. W przypadku braku wymaganych zgód wodnoprawnych prosimy o potwierdzenie, że ich uzyskanie leży po stronie Zamawiającego, a koszty z tym związane nie obciążają Wykonawcy. Zwracamy uwagę, że załączone do SIWZ pozwolenie wodnoprawne z dnia 2.10.2019 r. nie obejmuje w/w zakresu.

Odp.: Zamawiający w załączeniu do niniejszych wyjaśnień przesyła Decyzję pozwolenie wodnoprawne wraz z operatem wodnoprawnym.

Uzgodnienie sposobu/technologii umocnienia skarpy leży po stronie Wykonawcy.

40. Czy zakres inwestycji obejmuje wykonanie wycinki drzew i krzewów?

Odp.: Tak.

41. Prosimy o potwierdzenie, że Zamawiający posiada prawomocne i ostateczne zezwolenie na wycinkę wszystkich drzew i krzewów kolidujących z zakresem inwestycji. Prosimy o załączenie decyzji jako element SIWZ lub sprecyzowanie wszystkich ograniczeń/wymagań, które należy uwzględnić w cenie oferty i harmonogramie prac.

Odp.: Zamawiający wystąpił o wydanie aktualizacji decyzji na wycinkę drzew. Zakres wycinki i nasadzeń zieleni należy oprzeć o załączoną do SWZ pierwotną dokumentację: 005_INWENTARYZACJA ZIELENI

42. Prosimy o potwierdzenie, że w przypadku wystąpienia kolizji realizowanych robót z istniejącą zielenią w czasie wykonywania prac, która nie została ujęta w posiadanych przez Zamawiającego decyzjach uzyskanie decyzji zezwalającej na wycinkę, zgodnie z ustawą z dnia 16 kwietnia 2004 r. o ochronie przyrody (Dz.U. 2022.916 t.j.), leży po stronie Zamawiającego, a koszty ewentualnych opłat administracyjnych za wycinkę nie obciążą Wykonawcy.

Odp.: Zamawiający potwierdza.

43. Prosimy o potwierdzenie, że na terenie inwestycji nie stwierdzono gatunków oraz siedlisk roślin, zwierząt i grzybów gatunków chronionych.

Odp.: Na terenie inwestycji nie stwierdzono gatunków oraz siedlisk roślin, zwierząt i grzybów gatunków chronionych.

44. Prosimy o potwierdzenie, że w przypadku stwierdzenia osobników i siedlisk gatunków chronionych w czasie wykonywania w czasie wykonywania robót, uzyskanie decyzji w trybie art. 56 Ustawy z dnia 16 kwietnia 2004 r. o ochronie przyrody (Dz.U. 2022.916 t.j.) na odstępstwa od zakazów w stosunku do gatunków objętych ochroną określonych w art. 51 i 52, leży po stronie Zamawiającego, a w przypadku wydłużających się procedur administracyjnych Zamawiający przedłuży termin realizacji zamówienia.

Odp.: Zamawiający potwierdza, że w ww. przypadkach uzyskanie decyzji w trybie art. 56 Ustawy z dnia 16 kwietnia 2004 r. o ochronie przyrody (Dz.U. 2022.916 t.j.) na odstępstwa od zakazów w stosunku do gatunków objętych ochroną określonych w art. 51 i 52, będzie leżeć po stronie Zamawiającego. W przypadku wniosku o zmianę terminu Zamawiający będzie rozpatrywał wniosek zgodnie z przesłankami i zasadami dotyczącymi zmiany terminu realizacji zamówienia, które zawarte są w §26 wzoru umowy.

Ponadto Zamawiający przedłuża termin składania ofert z dnia 17.02.2023 r. na dzień 23.02.2023 r.

Wobec powyższego skreśla się zapis w Rozdziale III SWZ podrozdział 2 pn: „Sposób oraz termin składania ofert. Termin otwarcia ofert” pkt 1) i 3):

1) Ofertę należy złożyć w terminie do dnia 17.02.2023 r. do godz. 12.00.

3) Otwarcie ofert nastąpi w dniu 17.02.2023 r. o godz. 12.30 poprzez odszyfrowanie wczytanych na Platformie ofert.

Wprowadza się zapis:

1) Ofertę należy złożyć w terminie do dnia 23.02.2023 r. do godz. 12.00.


3) Otwarcie ofert nastąpi w dniu 23.02.2023 r. o godz. 12.30 poprzez odszyfrowanie wczytanych na Platformie ofert.

Ponadto skreśla się zapis w Rozdziale III SWZ podrozdział 3 pn: „Termin związania ofertą”:

Wykonawca pozostaje związany ofertą od dnia upływu terminu składania ofert, przy czym pierwszym dniem terminu związania ofertą jest dzień, w którym upływa termin składania ofert przez okres 90 dni tj. do dnia 17.05.2023 r.

Wprowadza się zapis:

Wykonawca pozostaje związany ofertą od dnia upływu terminu składania ofert, przy czym pierwszym dniem terminu związania ofertą jest dzień, w którym upływa termin składania ofert przez okres 90 dni tj. do dnia 23.05.2023 r.


z up. Burmistrza
Wydziału Zamówień Publicznych
i Zaopatrzenia Urzędu
Adam Nagat
Adam Nagat

W załączeniu:

Poprawiony Załącznik nr 1 – Formularz ofertowy

PWZ_2_IS_027_rew.1
PWZ_2_IS_028_rew.1
PWZ_2_IS_029_rew.1
PWZ_2_IS_030_rew.1
PWZ_2_IS_031_rew.1
PWZ_2_IS_032_rew.1
PWZ_2_IS_033_rew.1
PWZ_2_IS_034_rew.1
PWZ_2_IS_035_rew.1
PWZ_2_IS_036_rew.1
PWZ_2_IS_037_rew.1
PWZ_2_IS_038_rew.1
PWZ_2_IS_039_rew.1
PWZ_2_IS_040_rew.1
PWZ_2_IS_041_rew.1
PWZ_2_IS_042_rew.1
PWZ_2_IS_043_rew.1
PWZ_2_IS_043A_rew.1
PWZ_IS_GRODZISK_WOD-KAN_25.01.2023_2 ETAP (1).dwg

Decyzja wodnoprawna Szkoła Szczęsne

Operat wodnoprawny Szczęsne