

SZCZEGÓŁOWY OPIS PRZEDMIOTU ZAMÓWIENIA

Nazwa zadania:

„Remont sanitariatów i natrysków ” w Miejskim Przedszkolu nr 1 Katowicach.

Sanitariat na parterze i I piętrze w budynku „ A ”

- Rozebranie ścianek z cegieł gr ¼ cegły.
- Rozebranie wykładziny ściiennej z płytek ceramicznych.
- Rozebranie ścianek ustępowych.
- Montaż kabin ustępowych dla dzieci.
- Wykucie z muru i wstawienie nowych drzwi płytowych.
- Demontaż starych i montaż gotowych osłon na grzejniki.
- Zeskrobanie i zmycie starej farby ze ścian i sufitów.
- Wykonanie gładzi gipsowej na ścianach i sufitach.
- Licowanie ścian płytkami ceramicznymi.
- Warstwy wyrównawcze pod posadzki.
- Wykonanie izolacji z folii w płynie.
- Posadzka z płytek ceramicznych.
- Cokoliki z płytek ceramicznych.
- Dwukrotne malowanie farbami emulsyjnymi ścian i sufitów.
- wymiana kraterk wentylacyjnych.
- Dwukrotne malowanie grzejników farbą olejną.
- Wywiezienie i utylizacja gruzu.

Inspektor Remontów
w Dziale Remontów
upr. bud. nr 654/87
Grażyna Bryk

Remont sanitariatów – branża elektryczna

Obiekt: Miejskie Przedszkole nr 1 w Katowicach ul. Brynowska 82

1. Zakres robót

- demontaż instalacji elektrycznej wraz z utylizacją,
- wykucie bruzd pod nową instalację oświetleniową,
- ułożenie przewodów,
- montaż puszek instalacyjnych,
- podłączenie przewodów do istniejącej instalacji,
- zaprawianie bruzd,
- przygotowanie podłoża pod osprzęt oświetleniowy,
- montaż czujnika ruchu do załączania oświetlenia (mikrofalowy z funkcją obecności),
- montaż łącznika ośw. p/t (możliwość ręcznego załączenia oświetlenia),
- podłączenie instalacji do czujnika oświetlenia,
- podłączenie instalacji do łącznika
- przygotowanie podłoża pod oprawy oświetleniowe,
- montaż wraz z podłączeniem opraw liniowych LED o parametrach min. 4000 lm, klosz, 840, IP44, oprawa z wymiennymi świetlówkami LED lub zintegrowana: min. 5 lata gwarancji,
- wykonanie pomiarów elektr.,
- wykonanie pomiarów natężenia oświetlenia,
- dokumentacja powykonawcza.

2. Materiały

Do wykonania robót instalacyjnych należy stosować materiały:

- zgodnie z podanymi wytycznymi. Przed zabudową przedłożyć karty techniczne inspektorowi nadzoru.
- posiadające aktualne certyfikaty i deklaracje zgodności, które należy dołączyć do dokumentacji powykonawczej.

3. Wykonanie robót

Roboty wykonywać zgodnie ze zleceniem Zamawiającego. Przy wykonywaniu robót przestrzegać przepisów bhp i p.poż. Przed przystąpieniem do robót przedłożyć inspektorowi nadzoru kopie aktualnych uprawnień elektromonterów, pozwalające na pracę przy urządzeniach elektrycznych do 1kV.

4. Kontrola jakości robót

Wszystkie materiały do wykonania robót muszą odpowiadać powyższym wymaganiom technicznym oraz posiadać: świadectwa jakości producenta, deklaracje zgodności, certyfikaty.

5. Odbiór robót

. Odbiór techniczny obejmuje:

- sprawdzenie jakości materiałów, zamontowania osprzętu, ułożenia i poprawność podłączenia przewodów i kabli,
- sprawdzenie protokołów pomiarów impedancji pętli zwarcia i stanu izolacji przewodów i kabli,
- sprawdzenie protokołów natężenia oświetlenia (zgodnie z aktualnymi wymaganiami PN-EN 12464-1:2022-01),
- sprawdzenie prawidłowego zakończenia i wykonania całości robót przewidzianych do wykonania,
- roboty elektryczne odbiera inspektor robót elektrycznych.

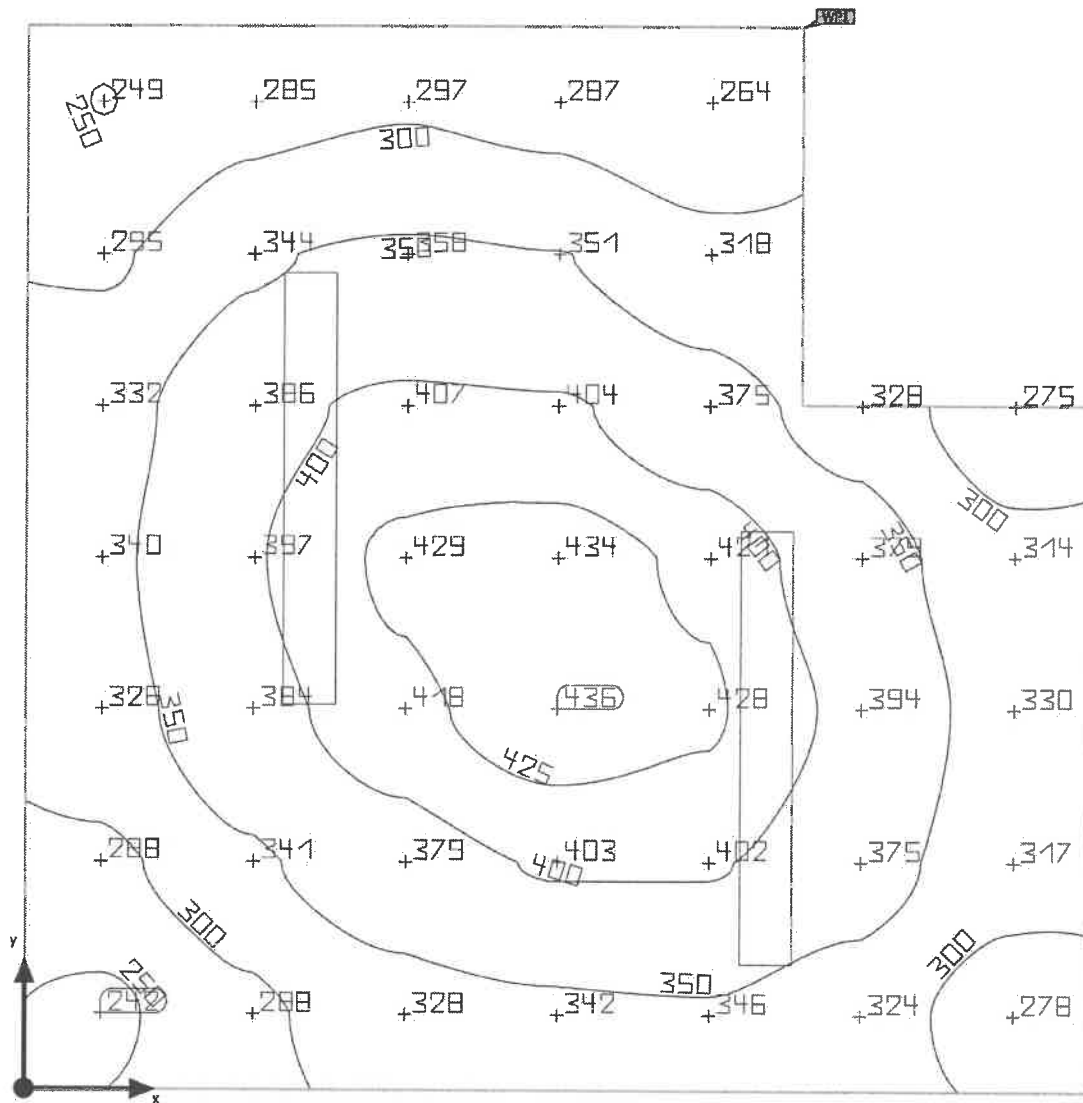
6. Normy i przepisy

- Ustawa z dn. 07.07.1994r. - Prawo budowlane (t.j. Dz.U. z 2021r. Poz. 2351 z późn. zm.),
- Rozporządzenie Ministra Infrastruktury z dnia 12 kwietnia 2002 r. w sprawie warunków technicznych, jakim powinny odpowiadać budynki i ich usytuowanie (t.j. Dz. U. z 2020 r. poz.2351 z późn. zm.),
- Instalacje elektryczne niskiego napięcia - Część 4-41: Ochrona dla zapewnienia bezpieczeństwa - Ochrona przed porażeniem elektrycznym PN-HD 60364-4-41:2017-09.
- Światło i oświetlenie - Oświetlenie miejsc pracy - Część 1: Miejsca pracy we wnętrzach - PN-EN 12464-1:2022-01

INSPEKTOR NADZORU

mgr inż. Robert Kowalski
upr. bud. nr SLK/2788/PW0E/09

Budynek 1 · sanitariat · Pomieszczenie 1 (Scena świetlna 1)

Podsumowanie

Budynek 1 · sanitariat · Pomieszczenie 1 (Scena świetlna 1)

Podsumowanie

Wyniki

	Rozmiar	Obliczono	Zad.	Kontrola	Indeks
Płaszczyzna pracy	$E_{pionowa}$	348 lx	≥ 200 lx	✓	WP1
	g_i	0.70	-	-	WP1
Wielkości zużycia	Zużycie	59 kWh/a	maks. 300 kWh/a	✓	
Pomieszczenie	Charakterystyczna wartość połączenia	9.16 W/m ²	-	-	
		2.63 W/m ² /100 lx	-	-	

Profil użytkownika: Zakres ogólny wewnątrz budynków - pomieszczenia sanitarne, pierwszej pomocy i na przerwy, Szatnie, umywalnie, łaźnie, toalety

Lista opraw

Szt.	Producent	Numer artykułu	Nazwa artykułu	P	Φ	Skuteczność świetlna
2	LEDVANCE		LN SF 1200 36W/4000K WT IP44 LEDV	36.0 W	4000 lm	111.1 lm/W

Zakres robót instalacyjnych dla MP1 - Remont sanitariatu dzieci

SANITARIAT DZIECI PARTER

WODA ZIMNA I CIEPŁA

- demontaż armatury wodnej i rur wody zimnej, ciepłej
- wykucie bruzd ściennych dla przewodów instalacji wodnej poziomo i pionowo
- wymiana pionu instalacji wody zimnej, ciepłej i cyrkulacji
- zawory odcinające na odejściu od pionu (4 szt.)
- wymiana poziomu inst. wody zimnej, ciepłej rury PP stabi PN20 (w bruzdach ściennych)
- wykonanie podejść inst. wody w bruzdach ściennych 11 szt. ,
- izolacja rur,
- zamurowanie bruzd j.w.,
- zaworów odcinających kątowych z wężykiem w oplocie 6 + 3 szt.,
- montaż baterii umywalkowych jednouchwytowych stojących 3 szt.,
- montaż baterii natryskowej z natryskiem przesuwным 1 szt.
- zabudowa rewizji do zaworów odcinających 2 szt.,

KANALIZACJA

- demontaż przyborów sanitarnych z podejściami do pionów
- wykucie bruzd ściennych dla przewodów instalacji kanalizacyjnej pionowych i poziomych,
- przekucia w stropie 4 szt.
- wymiana rur instalacji kanalizacji sanitarnej (poziom i 2 piony) ,
- wykonanie podejść inst. kanalizacji do przyborów sanitarnych 7 szt.,
- zamurowanie bruzd i zabetonowanie przekuć jw.
- montaż umywalki porcelanowej z syfonem – 3 szt.,
- montaż brodzika natryskowego – 1 szt.

- montaż miski ustępowej dziecięcej z deska sedesową z twardego pcv – 3 kpl
- montaż spłuczek ustępowych z tworzywa – 3 szt.

WENTYLACJA

- zabudowa nawiewników okiennych – 2 szt.
- anemostat d100mm
- wentylator łazienkowy z czujnikiem ruchu
- kanał wentylacyjny d100mm,
- wyrzutnia ścienna d100mm,
- podłączenie zasilania elektrycznego 230V

SANITARIAT DZIECI I PIĘTRO

WODA ZIMNA I CIEPŁA

- demontaż armatury wodnej i rur wody zimnej, ciepłej
- wykucie bruzd ściennych dla przewodów instalacji wodnej poziomo
- zawory odcinające na odejściu od pionu (4 szt.)
- wymiana poziomu inst. wody zimnej, ciepłej rury PP stabi PN20 (w bruzdach ściennych)
- wykonanie podejść inst. wody w bruzdach ściennych 10 szt. ,
- izolacja rur,
- zamurowanie bruzd j.w.,
- montaż zaworów odcinających kątowych z wężykiem w oplocie 6 + 2 szt.,
- montaż baterii umywalkowych jednouchwytowych stojących 3 szt.,
- montaż baterii natryskowej z natryskiem przesuwnym 1 szt.
- zabudowa rewizji do zaworów odcinających 2 szt.,

KANALIZACJA

- demontaż przyborów sanitarnych z podejściami do pionów
- wykucie bruzd ściennych dla przewodów instalacji kanalizacyjnej poziomych,
- przekucia w stropie 4 szt.
- wymiana rur instalacji kanalizacji sanitarnej (poziomy) ,
- wykonanie podejść inst. kanalizacji do przyborów sanitarnych 6 szt.,
- zamurowanie bruzd i zabetonowanie przekuć j.w.
- montaż umywalki porcelanowej z syfonem – 3 szt.,
- montaż brodzika natryskowego – 1 szt.
- montaż miski ustępowej dziecięcej z deska sedesową z twardego pcv – 2 kpl
- montaż spłuczek ustępowych z tworzywa – 2 szt.

INSPEKTOR NADZORU
mgr inż. Bartłomiej Szulc
upr. bud. nr ewid. 376/91
w spec. inst. sanitarnych

