



Przedsiębiorstwo Energetyki Ciepłej – Gliwice  
Spółka z ograniczoną odpowiedzialnością  
ul. Królewskiej Tamy 135; 44 – 100 Gliwice  
tel.: 32/3350105, 3350106  
[www.pec.gliwice.pl](http://www.pec.gliwice.pl), [office@pec.gliwice.pl](mailto:office@pec.gliwice.pl)

## PRZETARG

z publikacją ogłoszenia  
na

**Remont izolacji magistrali ciepłowniczej nadziemnej „Nowo – Zachodnia”, 2x Dn 700 na odcinku od ul. Kujawskiej do przejścia sieci nadziemnej w kanał ciepłowniczy podziemny w Gliwicach.**

## WARUNKI ZAMÓWIENIA

*Postępowanie prowadzone zgodnie z Regulaminem PEC Gliwice Sp. z o.o udzielania zamówień nie objętych ustawą o zamówieniach publicznych.*

**STYCZEŃ 2021r.**

**KLUZULA INFORMACYJNA  
(KONTRAHENCI OSOBY, KTÓRYMI KONTRAHENT SIĘ POSŁUGUJE)**

Na podstawie art. 13 ust. 1 i ust. 2 ROZPORZĄDZENIA PARLAMENTU EUROPEJSKIEGO I RADY (UE) 2016/679 z dnia 27 kwietnia 2016 r. w sprawie ochrony osób fizycznych w związku z przetwarzaniem danych osobowych i w sprawie swobodnego przepływu takich danych oraz uchylenia dyrektywy 95/46/WE (ogólne rozporządzenie o ochronie danych) (Dz. U. UE. L. z 2016 r. Nr 119, str. 1.), zwanego dalej Rodo informuję, iż:

1. Administratorem Pani/Pana danych osobowych jest PEC – Gliwice Sp. z o.o. z siedzibą w Gliwicach przy ul. Królewskiej Tamy 135, nr KRS 0000061254, Nr NIP 631-01-00-822, Nr Regon 272857793, e-mail: [office@pec.gliwice.pl](mailto:office@pec.gliwice.pl), tel. 32 3350 105, fax 32 3350107 (zwany dalej Administratorem lub Spółką).
2. Może się Pan/Pani skontaktować z Inspektorem ochrony danych osobowych za pośrednictwem poczty elektronicznej: [iodo@pec.gliwice.pl](mailto:iodo@pec.gliwice.pl)
3. Podanie przez Panią/Pana danych osobowych jest dobrowolne. Jednak podanie danych jest niezbędne do zrealizowania celów określonych poniżej w pkt 6.
4. Pana/Pani dane zostały udostępnione spółce przez naszego kontrahenta, którego reprezentujesz/ jesteś pracownikiem/współpracownikiem lub pozyskane z rejestrów publicznych (np. rejestry przedsiębiorców, sądowe KRS/CEIDG) w związku ze złożeniem przez kontrahenta oferty w ramach prowadzonej przez niego działalności.
5. Będziemy przetwarzali następujące kategorie Pana/Pani danych osobowych:
  - a) w przypadku osób reprezentujących: imię/imiona i nazwisko, numer PESEL, funkcja w organie reprezentującym, stanowisko, adres poczty elektronicznej, numer telefonu,
  - b) w przypadku pozostałych osób: imię/imiona i nazwisko, adres poczty elektronicznej, numer telefonu, stanowisko,
  - c) inne dane zawarte w udostępnionych nam przez kontrahenta dokumentach (np. świadectwach posiadania określonych uprawnień).
6. Spółka będzie przetwarzać Pana/Pani dane osobowe, gdyż jest to niezbędne do celów wynikających z:
  - 1) prawnie uzasadnionych interesów realizowanych przez spółkę lub stronę trzecią (art. 6 ust. 1 lit. f RODO),
  - 2) wypełnienia obowiązku prawnego ciążącego na administratorze (art. 6 ust. 1 lit. c RODO); – za które Administrator uznaje rozpatrzenie i przetworzenie oferty złożonej przez kontrahenta, zapobieganie oszustwom, stosowanie procesów nadzoru zgodności z prawem, a ponadto ustalanie, dochodzenie i obronę przed roszczeniami.
7. Odbiorcami Pana/Pani danych osobowych mogą być podmioty, które świadczą na rzecz spółki usługi, w tym m.in. usługi IT, doradcze, księgowo, audytowe, informatyczne, wysyłkowe, płatnicze, archiwizacyjne i niszczenia dokumentów oraz biegli rewidenci i notariusze, a także właściwe organy uprawnione do otrzymania Twoich danych na podstawie przepisów prawa.
8. Pana/Pani dane osobowe przechowywane do upływu przedawnienia roszczeń. Po tych okresach dane będą przechowywane jedynie przez czas wymagany przepisami prawa.
9. Ma Pan/Pani prawo do żądania od spółkę dostępu do Twoich danych osobowych, ich sprostowania, usunięcia lub ograniczenia przetwarzania, a także przenoszenia danych.
10. Nie przysługuje Pani/Panu:
  - w związku z art. 17 ust. 3 lit. b, d lub e RODO prawo do usunięcia danych osobowych;
  - prawo do przenoszenia danych osobowych, o którym mowa w art. 20 RODO;
  - na podstawie art. 21 RODO prawo sprzeciwu, wobec przetwarzania danych osobowych, gdyż podstawą prawną przetwarzania Pani/Pana danych osobowych jest art. 6 ust. 1 lit. c RODO.
11. Ma Pan/Pani prawo do wniesienia skargi do Prezesa Urzędu Ochrony Danych Osobowych.

Wzór oświadczenia wymaganego od wykonawcy w zakresie wypełnienia obowiązków informacyjnych przewidzianych w art. 13 lub art. 14 RODO

Oświadczam, że wypełniłem określone w art. 13 lub art. 14 rozp. RODO obowiązki informacyjne wobec osób fizycznych, od których dane osobowe bezpośrednio lub pośrednio pozyskałem w celu złożenia oferty .... (uwaga: sprecyzować, o jaką ofertę chodzi ; podać nr i nazwę postępowania



## 1. PRZEDMIOT ZAMÓWIENIA

Przedsiębiorstwo Energetyki Ciepłej - Gliwice Sp. z o.o. ogłasza postępowanie przetargowe na remont izolacji sieci ciepłej nadziemnej 2x Dn 700mm na odcinku od ul. Kujawskiej do przejścia sieci nadziemnej w kanał ciepłowniczy podziemny.

## 2. WARUNKI TECHNICZNE

2.1 Zamawiający określa przedmiot zamówienia za pomocą:

- Warunków Zamówienia
- Wizji lokalnej w terenie
- Rysunków w formacie \*.pdf z trasą sieci oraz rysunkiem kompensatora i odpowietrzenia z projektu technicznego sieci.

### **Uwaga:**

**Inwestor ustala termin wizji lokalnej na dzień 10 luty 2021r. godzina 10.00. Spotkanie zainteresowanych przy ul. Kujawskiej (ogródek). Obecność zainteresowanych na wizji lokalnej jest obowiązkowa.**

- Opisu zamieszczonego poniżej:

### **I. Dane do obliczeń:**

1. Średnica nominalna rur stalowych - 2x Dn 700mm co odpowiada średnicy zewnętrznej rury stalowej ze szwem  $Dz = 711\text{mm}$ .
2. Grubość izolacji z łupek z pianki poliuretanowej twardej zintegrowanych z blachą ocynkowaną 0,55mm:
  - 130mm rurociąg zasilający
  - 100mm rurociąg powrotny

Uwaga: Ze względu na szew wzdłużny oraz możliwość wystąpienia owalizacji rur należy do zamówienia łupek izolacyjnych przyjąć średnicę zewnętrzną rury stalowej średnio  $Dz = 715\text{mm}$

3. Długość wszystkich odcinków prostych liczona wraz z długością odcinków prostych na wydłużkach wynosi  $2x L = 700\text{mb}$  a w tym:
  - rurociąg zasilający 1x 700mb
  - rurociąg powrotny 1x 700mb
4. Wzdłuż remontowanej sieci zabudowane są wydłużki U-kształtowe (kompensatory) - 6szt., odgałęzienie sieci ciepłowniczej Dn200, odgałęzienie sieci DN100 oraz **przejście w formie estakady w rurze osłonowej nad drogą gruntową.** Przejście to nie posiada stalowej konstrukcji nośnej, po której mogą się poruszać monterzy remontujący izolację. Do wykonania izolacji rurociągu w rejonie estakady konieczna będzie praca z rusztowania lub zwyżki. Rurociąg na estakadzie wyposażony jest w odpowietrzenia z rury Dn 25 sprowadzone nad ziemię 1szt. zasilanie i 1szt. oraz spusty z rury Dn80 na zasilaniu i powrocie. Każda wydłużka na rurociągu zasilającym i każda wydłużka na rurociągu powrotnym zbudowana jest z 4szt kolan i trzech odcinków prostych. Długość pojedynczego kolana na w/w wydłużkach mierzona wzdłuż osi wynosi średnio 3,8mb.

**UWAGA:** Na podstawie w/w danych Oferenci doliczą ilość łupek na zasilaniu i powrocie, jakie należy przygotować do wykonania izolacji na kolanach i załomach.

5. Wzdłuż remontowanej sieci występują załamania osi rur (zaznaczono je na Planie sieci).
6. Wysokość osi rurociągów w stosunku do terenu jest zmienna od 0,5m do 2,5m nad poziomem terenu, w rejonie estakady 5,5m nad poziomem terenu.
7. Przybliżone grubości demontowanej izolacji z wełny mineralnej i waty szklanej na rurze zasilającej 110mm, na rurze powrotnej 90mm.
8. Płaszcz zewnętrzny demontowanej izolacji wykonany z blachy ocynkowanej gr. 0,6 - 0,7mm, dodatkowo fałdowanej maszynowo dla zwiększenia jej sztywności. Jest to tzw. płaszcz blaszany typu: „SPIRO”.

## II. Opis prac demontażowych do wykonania

1. Demontaż płaszcza z blachy „Spiro” ocynkowanej  $\neq$  0,6 – 0,7mm
2. Demontaż konstrukcji wsporczej z bednarki
3. Demontaż izolacji z wełny mineralnej średnia grubość 110mm na zasilaniu.
4. Demontaż izolacji z wełny mineralnej średnia grubość 90mm na powrocie

## III. Prace, które będą wykonane jedynie w przypadku stwierdzenia konieczności ich wykonania w zależności od oceny stanu rur po demontażu izolacji.

- A. Przygotowanie powierzchni rur do malowania przez czyszczenie szczotkami stalowymi i odtłuszczenie, a następnie dwukrotne pomalowanie farbą CEKOR.

**W formularzu ofertowym należy podać cenę za 1m<sup>2</sup>.**

- B. W przypadku rury osłonowej nad drogą gruntową uwzględnić należy przygotowanie powierzchni rur do malowania przez czyszczenie szczotkami stalowymi i odtłuszczenie, a następnie malowanie jednokrotne farbą podkładową i jednokrotne farbą nawierzchniową, odporną na promieniowanie UV (farby stosowane na powierzchni dachów) w kolorze popielatym RAL 7004.

**W formularzu ofertowym należy podać cenę za 1m<sup>2</sup>.**

- C. Przygotowanie wskazanych fragmentów konstrukcji stalowych do malowania przez czyszczenie szczotkami stalowymi i odtłuszczenie, a następnie pomalowanie farbą antykorozyjną tak przygotowanej powierzchni. Malowanie jednokrotne farbą podkładową i jednokrotne farbą nawierzchniową, w kolorze popielatym RAL 7004.

**W formularzu ofertowym należy podać cenę za 1m<sup>2</sup>.**

## IV. Prace montażowe

1. Montaż łupek izolacyjnych z pianki poliuretanowej zintegrowanej z blachą ocynkowaną gr. 0,55 - 0,6mm. Poniżej grubość i parametry techniczne jakim powinna odpowiadać pianka poliuretanowa twarda łupek :
  - na zasilaniu grubość 130mm i temperatura pracy do 140 °C
  - na powrocie o grubość 100mm i temperatura pracy do 120 °C
2. Cięcie i montaż segmentów z pianki poliuretanowej (**zamówionych bez płaszcza z blachy ocynkowanej**) na kolanach – 29 szt + załomy 3szt zasilanie, 29 szt + załomy 3szt powrót, a następnie prefabrykacja i montaż płaszcza z blachy ocynkowanej g  $\neq$  0,55 – 0,6mm na tych kolanach. Temperatura pracy i grubość łupek bez płaszcza taka sama jak dla łupek zintegrowanych z płaszczem.



3. Malowanie rur i konstrukcji w miejscach wskazanych po zdjęciu izolacji, malowanie rur osłonowych.
4. Wykonanie izolacji i skrzynek z blachy na spustach Dn 80 – 2szt., odpowietrzeniach Dn25 – 2szt.
5. Wycinanie izolacji w miejscach podparć, punktów stałych, odpowietrzeń, spustów i odgałęzienia sieci Dn200 i Dn100 wraz z uzupełnieniem szczelin po montażu pianką poliuretanową wtryskiwaną.
6. Całość blach izolacji łączona za pomocą nitowania, arkusz blachy oznakowany w sposób rozpoznawalny i nieusuwalny znacznikiem „PEC-Gliwice Sp. z o.o.”

**Uwagi:**

- A. Odpowietrzenia na estakadzie będą osłonięte przez nowo układaną izolację.

**2.2. Roboty winny odpowiadać:**

- A. warunkom technicznym wykonania i odbioru robót budowlano – montażowych cz. II Instalacje Sanitarne i Przemysłowe
- B. zapisom niniejszych Warunków Zamówienia

**2.3 Zamawiający zapewni nadzór inwestorski nad robotami.****2.4 Wymagania dotyczące kwalifikacji w zakresie:**

- A. Kwalifikacje kierownika budowy:
  - Uprawnienia budowlane przewidziane Ustawą „Prawo budowlane” z dnia 07.07.1994 (z późniejszymi zmianami) w zakresie samodzielnego kierowania robotami budowlanymi przy remontach ( budowie ) sieci ciepłowniczych,
- B. Kwalifikacje pracowników
  - kwalifikacje pracowników – znajomość zagadnień związanych z pracami antykorozyjnymi, izolacyjnymi na sieciach ciepłowniczych
  - Do pracy na estakadzie mogą być zatrudnieni wyłącznie pracownicy posiadający uprawnienia do pracy na wysokości wyposażeni odpowiedni sprzęt zabezpieczający.

**2.5 Dostawy materiałów****Całość materiałów niezbędnych do właściwego wykonania remontu dostarcza Wykonawca.****2.6 Odbiory**

Warunkiem odbioru ostatecznego będzie zakończenie wszystkich robót wraz z uporządkowaniem i niwelacją terenu, po uzyskaniu pozytywnych wyników w odbiorach robót zanikowych tj. :

- A. Roboty antykorozyjne wykonane we wskazanych miejscach z odbiorem:
  - Przygotowania powierzchni do malowania
  - Malowania dwukrotne farbą CEKOR
- B. Roboty zanikowe na wydłużkach przed montażem płaszcza zewnętrznego izolacji

- Zabezpieczenie szczelin w izolacji pozostałych po montażu łupek na wystających elementach sieci ciepłej poprzez wtrysnięcie pianki poliuretanowej w szczeliny

## 2.7 Gospodarka odpadami

1. **Wykonawca jest wytwórcą odpadów** powstających w wyniku świadczenia usługi na rzecz PEC - Gliwice Sp. z o.o. i odpowiada za usunięcie wytworzonych odpadów zgodnie z wymogami ochrony środowiska i ustawy o odpadach (tekst jednolity - Dz. U. Nr 185, poz.1243 z 2010r., z późniejszymi zmianami).
2. Wykonawca ponosi całkowite koszty związane z transportem wytworzonego przez siebie odpadu do miejsc jego zagospodarowania oraz wszelkie koszty zagospodarowania odpadów (tj. koszty przekazania odpadu do odzysku lub unieszkodliwienia innemu odbiorcy posiadającemu stosowne zezwolenie lub koszty umieszczenia na składowisku odpadów).
3. Wykonawca winien posiadać stosowne zezwolenia na gospodarowanie powstałym odpadem/ transport, wytwarzanie / lub umowy zawarte z odbiorcami odpadu, Wykonawca zapewni kontener na odpady izolacji właściwej. **Po napelnieniu kontenera odpady będą wywożone i utylizowane na koszt i staraniem Wykonawcy.** Wykonawca zapewni własnym staraniem worki foliowe do pakowania odpadów. Powstałe przy demontażu izolacji odpady Wykonawca w starannie (nie zaśmiecając miejsca wykonania prac) umieści w workach, a następnie w kontenerze na odpady.
4. Blachę „SPIRO” i elementy konstrukcji wsporczej po demontażu izolacji Wykonawca dostarczy własnym staraniem do wskazanego przez Inwestora punktu skupu złomu na odległość ok. 2 km od miejsca demontażu lub na Magazyn PEC-Gliwice Sp. z o.o. poprzez Dział Zaopatrzenia i Gospodarki Materiałowej (TZ) – ilość zwróconego złomu podlega rozliczeniu pomiędzy Wykonawcą i Inwestorem.

## 2.8 Gwarancja, serwis.

Zamawiający obliguje Oferentów do udzielenia gwarancji na wykonane roboty na okres **zgodny z zapisami oferty.**

Oferenci w okresie gwarancji pełnić będą **serwis bezpłatny** i zobowiązują się jednocześnie, że na powiadomienie Zamawiającego (fax, mail) przystąpią do efektywnych czynności serwisowych najpóźniej w przeciągu **12 godzin** (licząc od chwili powiadomienia).

2.9 Nie dopuszcza się składania ofert częściowych.

2.10 Nie dopuszcza się składania ofert wariantowych.

## 3. TERMINY REALIZACJI REMONTU

- Termin rozpoczęcia robót - **06.04.2021r.**
- Zakończenie prac z uporządkowaniem terenu i kompleksowym odbiorem do dnia - **30.07.2021r.**

### UWAGI:

- A. Inwestor wymaga, aby prace remontowe były wykonane w wyżej wymienionych terminach. Jeżeli jednak powstaną obiektywne przyczyny uniemożliwiające realizację prac w tych terminach, zmiany mogą być wprowadzone jedynie po akceptacji obu stron, w formie aneksu do Umowy.



- B. Inwestor dopuszcza możliwość fakturowania częściowego według wykonania remontu izolacji mierzonych w mb nie więcej jednak niż w dwu etapach.**
- C. Prace demontażowe oraz prace montażowe na magistrali prowadzone będąca przy sieci wyłączonej z ruchu, jeżeli jednak powstaną przyczyny uniemożliwiające wyłączenie z ruchu magistrali w tych terminach, zmiany okresu wymiany izolacji mogą być wprowadzone jedynie po akceptacji obu stron, w formie aneksu do Umowy.**

#### **4. WARUNKI UCZESTNICTWA W PRZETARGU**

1. O zamówienie mogą ubiegać się oferenci, którzy:
- posiadają uprawnienia niezbędne do wykonywania działalności lub czynności,
  - posiadają niezbędną wiedzę i doświadczenie, a także dysponują potencjałem technicznym oraz pracownikami zdolnymi do wykonania zamówienia lub przedstawiają pisemne zobowiązanie innych podmiotów do udostępniania potencjału technicznego i osób zdolnych do wykonania zamówienia,
  - znajdują się w sytuacji finansowej zapewniającej wykonanie zamówienia,
  - nie otwarto wobec nich likwidacji ani nie ogłoszono upadłości,
  - nie wyrządzili szkody w ostatnich 3 latach przed wszczęciem postępowania poprzez niewykonanie lub nienależyte wykonanie zamówienia
  - nie zostali prawomocnie skazani za przestępstwo popełnione w związku z postępowaniem o udzielenie zamówienia, przestępstwo przeciwko prawom osób wykonujących pracę zarobkową, przestępstwo przeciwko środowisku, przestępstwo przekupstwa, przestępstwo przeciwko obrotowi gospodarczemu lub inne przestępstwo popełnione w celu osiągnięcia korzyści majątkowych, a także za przestępstwo skarbowe lub przestępstwo udziału w zorganizowanej grupie albo związku mających na celu popełnienie przestępstwa,
  - nie zalegają z uiszczeniem podatków, opłat oraz składek na ubezpieczenie społeczne i zdrowotnym.
  - wnieśli wadium,
  - potwierdzili swoją obecność na liście obecności z wizji lokalnej.**
2. W ramach powyższych wymogów zamawiający ustala następujące szczegółowe warunki udziału w postępowaniu:
- w zakresie warunku wskazanego w punkcie 4.1 b) wymagane jest:
- wykazanie się zrealizowaniem przynajmniej trzech porównywalnych robót na sieciach ciepłych tj. remonty izolacji sieci ciepłowniczych nadziemnych o średnicy nominalnej  $D_n \geq D_n 300\text{mm}$  o w ciągu ostatnich trzech lat.
  - dysponowanie specjalistycznym sprzętem i urządzeniami potrzebnymi do zrealizowania zamówienia.
  - Posiadanie uprawnień budowlanych przewidzianych Ustawą „Prawo budowlane” z dnia 07.07.1994 (z późniejszymi zmianami) w zakresie samodzielnego kierowania robotami budowlanymi przy remontach ( budowie ) sieci ciepłowniczych,
  - kwalifikacje pracowników – znajomość zagadnień związanych z pracami antykorozyjnymi, izolacyjnymi na sieciach ciepłowniczych
  - Do pracy na estakadzie mogą być zatrudnieni wyłącznie pracownicy posiadający uprawnienia do pracy na wysokości wyposażeni odpowiedni sprzęt zabezpieczający.

- w zakresie warunku wskazanego w punkcie 4.1 c) wymagane jest :

- a) przedstawienie polisy lub innego dokumentu ubezpieczenia potwierdzającego, że wykonawca jest ubezpieczony od odpowiedzialności cywilnej.

## 5. SPOSÓB PRZYGOTOWANIA OFERT

Każdy oferent składa w przetargu tylko jedną ofertę, przygotowaną zgodnie z niniejszymi warunkami, za pośrednictwem platformy zakupowej [www.platformazakupowa.pl](http://www.platformazakupowa.pl)

Kilka podmiotów może złożyć ofertę wspólną, w tym przypadku podmioty te ponoszą solidarną odpowiedzialność za niewykonanie lub nienależyte wykonanie zobowiązania.

Oferta musi być sporządzona w języku polskim.

W przypadku, kiedy ofertę składa kilka podmiotów wspólnie, do oferty powinno zostać dołączone pełnomocnictwo dla osoby uprawnionej do reprezentowania członków konsorcjum w trakcie postępowania.

Oferowana cena będzie ceną **ryczałtową**. Będzie ona podstawą porównania ofert.

Oferent podaje cenę netto. Przy fakturowaniu do ceny netto doliczony zostanie podatek od towarów i usług, zgodnie z obowiązującymi przepisami w dniu wystawienia faktury VAT.

**Wykonawca, który złoży najkorzystniejszą ofertę, poprzez platformę zakupową, jest zobowiązany do dostarczenia Zamawiającemu pisemną formę oferty opatrzoną podpisem upoważnionej/upoważnionych osoby/osób. Niedostarczenie oryginalnych dokumentów skutkować będzie uznaniem, przez Zamawiającego, iż Wykonawca odmówił podpisania umowy.**

**Wyjątek stanowią dokumenty opatrzone kwalifikowanym podpisem elektronicznym, podpisem zaufanym lub osobistym, które są dokumentami oryginalnymi, w związku z czym Zamawiający nie wymaga dostarczenia formy papierowej dokumentów.**

Zaleca się aby Wykonawca zamierzający wziąć udział w postępowaniu o udzielenie zamówienia posiadał konto na platformie zakupowej. W celu założeniu konta należy postępować zgodnie z instrukcją jak niżej

[https://platformazakupowa.pl/pn/pec\\_gliwice/supplier](https://platformazakupowa.pl/pn/pec_gliwice/supplier)

Wymagania techniczne i organizacyjne wysyłania i odbierania dokumentów elektronicznych opisane są w *Instrukcji dla Wykonawców*.

Przy składaniu ofert elektronicznych zastosowanie ma *Regulamin Internetowej Platformy zakupowej Open Nexus Sp. z o.o.*

## 6. ZAWARTOŚĆ OFERTY

1. wypełniony i podpisany formularz ofertowy
2. pełnomocnictwa osób podpisujących ofertę do podejmowania zobowiązań w imieniu firmy (w przypadku podpisania oferty przez osoby nie umocowane do składania oświadczeń woli).
3. dowód wniesienia wadium wraz z informacją nt. nr konta, na które należy dokonać zwrotu.
4. dokumenty potwierdzające spełnienie wymogów, o których mowa w punkcie 6.:
  - a) aktualny odpis z właściwego rejestru lub centralnej ewidencji i informacji o działalności gospodarczej – wystawione nie wcześniej niż 6 miesięcy przed upływem terminu składania ofert;



- b) wykaz osób i podmiotów, które będą wykonywać zamówienie lub będą uczestniczyć w wykonywaniu zamówienia, wraz z danymi na temat ich kwalifikacji niezbędnych do wykonania zamówienia;
  - c) uprawnienia wykonawcze zezwalające na pełnienie funkcji kierownika budowy potwierdzone przynależnością do odpowiedniej izby budowlanej; posiadanie pozostałych uprawnień, o których mowa w pkt. 4.2. **poświadcza się oświadczeniem załączonym wraz z ofertą;**
  - d) wykaz wykonanych remontów izolacji sieci ciepłowniczych nadziemnych o średnicy nominalnej  $D_n \geq D_n 300\text{mm}$  o w ciągu ostatnich trzech lat;
  - e) polisa lub inny dokument ubezpieczenia potwierdzający, że dostawca lub wykonawca jest ubezpieczony od odpowiedzialności cywilnej w zakresie prowadzonej działalności gospodarczej,
5. Opis technologii wykonania łupek z pianki poliuretanowej twardej zintegrowanych z blachą ocynkowaną wraz z podaniem istotnych własności technicznych pianki jak:
- Gęstość pianki,
  - Współczynnik przenikania ciepła,
  - Odporność temperaturowa pianki,
6. Opis technologii montażu łupek na rurociągu.
7. Warunki gwarancji i serwisu.
8. Oświadczenie oferenta wg. wzoru strona nr 2 dot. RODO.

## **7. MIEJSCE I TERMIN SKŁADANIA I OTWARCIA OFERT**

Oferty należy składać do dnia **25 luty 2021 r. do godz. 11:00** za pośrednictwem platformy zakupowej [www.platformazakupowa.pl](http://www.platformazakupowa.pl)

Publiczne otwarcie ofert nastąpi w siedzibie zamawiającego w Budynku Dyrekcji pokój nr 113 (świetlica) w dniu **25 luty 2021 r. o godz. 11:05**

## **8. OKRES WAŻNOŚCI OFERTY**

30 dni od daty składania ofert

## **9. UDZIELANIE WYJAŚNIENÍ**

Oferent może zwrócić się pisemnie do Zamawiającego o wyjaśnienie warunków zamówienia. Zamawiający odpowiada niezwłocznie na każde zapytanie, które wpłynie nie później niż do dnia 19.02.2021r. do godz. 15:00

Zamawiający przesyła treść wyjaśnienia jednocześnie wszystkim Oferentom, którzy pobrali warunki zamówienia i zgłosili ten fakt zamawiającemu, bez ujawniania źródła zapytania.

Osobami ze strony Zamawiającego upoważnionymi do kontaktowania się z Oferentami są:

Bartosz Jasiński tel. (32) 335-0- 124 (w zakresie merytorycznym)

Renata Uramowska – Słusznik tel. (32) 335-0- 104 (w zakresie formalnym).

## **10. KRYTERIA I SPOSÓB OCENY OFERT**

Ocenię poddane będą tylko oferty spełniające wszystkie wymogi n/n WZ.

Ocena ofert zostanie dokonana wg następujących kryteriów:

**I. Cena (netto) - 80 %**

przeliczana wg wzoru: 
$$C = \frac{\text{cena oferty najkorzystniejszej / najtańszej /}}{\text{cena badanej oferty}} \times 80 \text{ pkt.}$$

**II. Gwarancja - 10 %**

Inwestor ustala minimalny okres gwarancji na materiały i wykonawstwo na 5 lat. Za każdy rok powyżej tego okresu oferent otrzymuje 1 pkt. Jako maksymalny okres gwarancji przyjęto 10 lat.

**III. Ocena techniczna jakości wykonania łupek izolacyjnych – 10 %**

Komisja przyznaje od 1 do 10 punktów za:

1. Odporność temperaturą zastosowanej pianki poliuretanowej twardej.
2. Niski współczynnik przewodzenia ciepła  $\lambda$  [W/m<sup>2</sup>°K]
3. Technologię wykonania łupek ze szczególnym uwzględnieniem eliminacji mostków cieplnych od blach dystansowych.
4. Kontrolę wypełnienia całej objętości łupki pianką poliuretanową twardą.
5. Technologię montażu izolacji.
6. Zastosowanie znaczników „PEC-Gliwice Sp. z o.o.” na arkuszach blachy.

Zamawiający odrzuci ofertę, jeżeli:

1. jej treść jest sprzeczna z istotnymi warunkami zamówienia,
2. jej złożenie stanowi czyn nieuczciwej konkurencji,
3. jest nieważna na podstawie odrębnych przepisów.

Z tytułu odrzucenia ofert Oferentom nie przysługują żadne roszczenia przeciwko Zamawiającemu.

**11. WADIUM**

Warunkiem udziału w niniejszym postępowaniu przetargowym jest wniesienie wadium w wysokości : **20.000,00 zł / słownie: dwadzieścia tysięcy złotych/**

Wadium musi być wniesione przed upływem terminu składania ofert.

Wadium może być wnoszone w następujących formach:

- przelewem na rachunek bankowy Przedsiębiorstwa Energetyki Ciepłej - Gliwice Sp. z o.o.: ING Bank Śląski III Oddział Gliwice nr konta 90 1050 1230 1000 0022 6101 9190,
- gwarancjach bankowych,
- gwarancjach ubezpieczeniowych,

Jeżeli wadium zostanie wniesione w pieniądzu - przelewem, Wykonawca dołącza do oferty dokument potwierdzający dokonanie wpłaty. Na poleceniu przelewu należy wpisać nazwę zadania, jakiego ono dotyczy. W pozostałych przypadkach wymagane jest dostarczenie oryginału dokumentu wystawionego na rzecz Zamawiającego przed terminem składania ofert. Scan gwarancji należy załączyć do wersji elektronicznej oferty. Wyjątek stanowi wadium wniesione w oryginale w postaci elektronicznej.

Dokumenty potwierdzające wniesienie wadium muszą zachowywać ważność przez cały okres, w którym Wykonawca jest związany ofertą. Zamawiający zwraca wadium wszystkim wykonawcom niezwłocznie po wyborze oferty najkorzystniejszej lub po unieważnieniu



postępowania, z wyjątkiem wykonawcy, którego oferta została wybrana jako najkorzystniejsza.

Wykonawcy, którego oferta została wybrana jako najkorzystniejsza, Zamawiający zwraca wadium, niezwłocznie po zawarciu umowy oraz wniesieniu zabezpieczenia należytego wykonania umowy.

Zamawiający zwraca niezwłocznie wadium na wniosek Wykonawcy, który wycofał ofertę przed upływem terminu składania ofert.

Zamawiający żąda ponownego wniesienia wadium przez Wykonawcę, któremu zwrócono wadium w przypadku, gdy nastąpiła konieczność ponownego badania ofert.

Jeżeli wadium wniesiono w pieniądzu, zamawiający zwraca je wraz z odsetkami wynikającymi z umowy rachunku bankowego, na którym było ono przechowywane, pomniejszone o koszty prowadzenia rachunku bankowego oraz prowizji bankowej za przelew pieniędzy na rachunek bankowy wskazany przez Wykonawcę.

Wadium zostanie zatrzymane, jeżeli Wykonawca, którego oferta została wybrana, odmówił podpisania umowy na warunkach określonych w ofercie lub też zawarcie umowy stało się niemożliwe z przyczyn leżących po stronie Wykonawcy.

Zamawiający może zatrzymać wadium wraz z odsetkami jeżeli Wykonawca nie uzupełni dokumentów na wezwanie Zamawiającego.

Wadium wniesione w postaci dokumentu elektronicznego nie wymaga zwrotu przez Zamawiającego.

## **12. ZABEZPIECZENIE NALEŻYTEGO WYKONANIA UMOWY, GWARANCJA USUNIĘCIA WAD I USTEREK.**

- 1) Jeżeli wartość umowy (netto) będzie równa lub przekroczy kwotę **500 tysięcy złotych** Wykonawca wyłoniony w nin. postępowaniu zobowiązany będzie do wniesienia **zabezpieczenia należytego wykonania umowy.**

Zabezpieczenie wynosi przy wartości zamówienia:

- a) od ponad 500 000 zł do 1 000 000 zł - 5 % wartości zamówienia,
- b) od ponad 1 000 000 zł – 50 000 zł plus 10 % od nadwyżki ponad 1 000 000 zł,

Wykonawca dostarczy zamawiającemu zabezpieczenie w terminie 14 dni od podpisania umowy, jednak nie później niż przed przystąpieniem do robót.

Dokument zabezpieczenia składa się w oryginale i kopii poświadczonej za zgodność z oryginałem.

Zabezpieczenie może być wniesione tylko w jednej lub kilku następujących formach:

- 1) gwarancjach bankowych;
- 2) gwarancjach ubezpieczeniowych;

Zabezpieczenie będzie gwarancją nieodwołalną i bezwarunkową, płatną na pierwsze żądanie, wystawioną przez bank albo ubezpieczyciela (w obu przypadkach zaakceptowany przez zamawiającego) z siedzibą w Polsce, albo Oddział banku zagranicznego lub Oddział ubezpieczyciela zagranicznego mające swoją siedzibę w Polsce (zaakceptowane przez zamawiającego). Dokument winien być sporządzony w języku polskim i będzie interpretowany zgodnie z prawem obowiązującym w Polsce.

Zabezpieczenie będzie służyć zamawiającemu na pokrycie roszczeń z tytułu niewykonania lub nienależytego wykonania umowy, a więc jako gwarancja prawidłowego wykonania przez zleceniobiorcę projektu, dostawy materiałów i urządzeń, robót budowlanych, demontażu/montażu, w tym ruchu próbnego, oraz przekazania zadania do eksploatacji.

Zabezpieczenie obowiązywać będzie od rozpoczęcia robót do dnia odbioru końcowego przedmiotu umowy.

Za zgodą zamawiającego w trakcie realizacji umowy wykonawca może dokonać zmiany formy zabezpieczenia lub podmiotu wystawiającego dokument zabezpieczenia, ale wyłącznie z zachowaniem ciągłości zabezpieczenia i bez zmniejszania jego wysokości. Zwrot nastąpi niezwłocznie po odbiorze ostatecznym zadania i wniesieniu przez Wykonawcę

### **Gwarancji Usunięcia Wad i Usterek**

- 2) Jeżeli kwota umowy (*netto*) będzie równa lub przekroczy kwotę **500 tysięcy złotych** Wykonawca zobowiązany będzie do wniesienia **Gwarancji Usunięcia Wad i Usterek**.

Gwarancja wynosi przy wartości zamówienia:

- a) od ponad 500 000 zł do 1 000 000 zł - 2 % wartości zamówienia,
- b) od ponad 1 000 000 zł – 20 000 zł plus 3 % od nadwyżki ponad 1 000 000 zł,

Wykonawca dostarczy zamawiającemu Gwarancję w terminie max. do 7 dni od dnia podpisania protokołu odbioru końcowego.

Gwarancję składa się w oryginale i poświadczonej za zgodność z oryginałem kopii.

Gwarancja może być wniesiona tylko w jednej lub kilku następujących formach:

- 1) gwarancjach bankowych,
- 2) gwarancjach ubezpieczeniowych.

Gwarancja przez okres 2 lat licząc od końca miesiąca, w którym dokonano odbioru końcowego stanowi zabezpieczenie należytego usunięcia wad i usterek za wady fizyczne w odniesieniu do przedmiotu w/w umowy, które powstały w tym okresie i nie zostały na wezwanie usunięte przez wykonawcę. Gwarancja nie obejmuje usterek zgłoszonych w protokole odbioru końcowego.

Za zgodą zamawiającego w trakcie realizacji umowy wykonawca może dokonać zmiany formy gwarancji lub podmiotu wystawiającego dokument, ale wyłącznie z zachowaniem ciągłości gwarancji i bez zmniejszania jej wysokości.

## **13. UBEZPIECZENIE ODPOWIEDZIALNOŚCI CYWILNEJ WYKONAWCÓW W PEC-GLIWICE SP. Z O.O.**

1. Zamawiający ustala obowiązek posiadania ubezpieczenia odpowiedzialności cywilnej kontraktowej i deliktowej związanej z realizacją zleconych robót budowlano – montażowych, przez wykonawców na niżej podanych warunkach.
2. Ubezpieczenia OC o jakich mowa poniżej stosuje się na etapie realizacji kontraktu, a więc dotyczą wykonawcy, który wygrał przetarg.
3. W odniesieniu do odpowiedzialności cywilnej dla całego okresu ubezpieczenia ustala się wymagania zależne dla kontraktów o wartości (bez podatku VAT):
  - 3.1 dla umów o wartości nieprzekraczającej 200 000 PLN akceptowane będzie ogólne ubezpieczenie OC Wykonawcy obejmujące zakresem prace/usługi wykonywane w ramach realizowanej umowy;
  - 3.2 dla umów o wartości wyższej niż 200 000 PLN a nie przekraczającej 2 000 000 PLN akceptowane będzie ubezpieczenie dotyczące działalności Wykonawcy, z sumą gwarancyjną na jedno i wszystkie zdarzenia w wysokości co najmniej wartości wykonywanych prac lub maksymalnego wynagrodzenia, jeżeli nie jest ono określone ryczałtowo, spełniające co najmniej następujące warunki:
    - a) ubezpieczenie obejmowało będzie odpowiedzialność z tytułu czynów niedozwolonych (OC delikt) oraz z tytułu niewykonania lub nienależytego wykonania zobowiązania (OC kontrakt);



- b) ubezpieczone będą szkody rzeczowe oraz szkody osobowe ( z wyłączeniem czystych strat finansowych);
  - c) ubezpieczone będą szkody spowodowane rażącym niedbalstwem;
  - d) ubezpieczone będą szkody polegające na nagłym i przypadkowym zanieczyszczeniu środowiska;
  - e) ubezpieczona będzie odpowiedzialność cywilna ubezpieczonego za szkody wyrządzone przez podwykonawców zaangażowanych w realizację umowy ( o ile Wykonawca w związku z realizacją umowy powierzy im część prac/usług);
  - f) szkody spowodowane wibracją, osunięciem ziemi, osłabieniem elementów nośnych (zakres wymagany, jeżeli umowa przewiduje tego typu prace);
  - g) ubezpieczone będą szkody w rzeczach stanowiących przedmiot obróbki, naprawy lub innych czynności wykonywanych w ramach umowy;
  - h) ubezpieczone będą szkody powstałe na skutek uszkodzenia lub utraty mienia przyjętego na przechowanie, będącego w pieczy lub pod nadzorem ubezpieczonych;
  - i) ubezpieczone będą szkody wyrządzone w związku z użytkowaniem pojazdów mechanicznych, samobieżnych maszyn budowlanych i innych pojazdów, jeżeli nie podlegają one obowiązkowemu ubezpieczeniu odpowiedzialności cywilnej posiadaczy pojazdów mechanicznych, o ile takie pojazdy będą wykorzystywane w związku z realizacją umowy;
  - j) ubezpieczone będą szkody powstałe w instalacjach i urządzeniach podziemnych;
  - k) ubezpieczone będą szkody wynikłe z wadliwego wykonania czynności, prac lub usług, spowodowane przez wypadki ubezpieczeniowe powstałe po przekazaniu odbiorcy przedmiotu tych czynności, prac lub usług;
  - l) ubezpieczone będą szkody spowodowane wadą produktu dostarczonego w ramach umowy (OC za produkt);
  - m) ubezpieczone będą szkody powstałe w wyniku prac załadunkowych lub rozładunkowych.
- 3.3. dla umów o wartości powyżej 2 000 000 PLN akceptowalne będzie ogólne ubezpieczenie dotyczące działalności Wykonawcy, spełniające warunki jak powyżej, z sumą gwarancyjną na jedno i wszystkie zdarzenia w wysokości co najmniej wartości wykonywanych prac lub maksymalnego wynagrodzenia jeżeli nie jest ono określone ryczałtowo.

**14. INFORMACJA O WSZELKICH FORMALNOŚCIACH, JAKIE POWINNY ZOSTAĆ DOPEŁNIONE PO ZAKOŃCZENIU PRZETARGU W CELU ZAWARCIA UMOWY**

1. Niezwłocznie po wyborze oferty Zamawiający powiadomi Oferentów o wyniku postępowania, umieści informację o wyborze oferty na tablicy ogłoszeń w swojej siedzibie.
2. Zamawiający zawiera umowę z Wykonawcą, który przedstawił ofertę najkorzystniejszą.
3. Zawarcie umowy nastąpi po uzyskaniu informacji o wynikach przetargu, w terminie ważności oferty.
4. Przed zawarciem umowy oferent zobowiązany jest dostarczyć wydruk potwierdzający iż rachunek bankowy oferenta został zgłoszony do właściwego Urzędy Skarbowego

## 15. POZOSTAŁE INFORMACJE

Do niniejszego postępowania nie mają zastosowania przepisy ustawy „prawo zamówień publicznych”, w tym nie przysługuje prawo do protestów i odwołań w jej rozumieniu.

Zamawiający zastrzega sobie prawo odwołania lub unieważnienia przetargu bez podania przyczyny oraz do swobodnego wyboru wykonawcy.

W toku dokonywania oceny złożonych ofert zamawiający może żądać udzielenia przez dostawców lub wykonawców wyjaśnień dotyczących treści złożonych przez nich ofert.

***Zamawiający przewiduje możliwość zastosowania licytacji elektronicznej jako drugi etap postępowania wg zasad określonych przez organizatora platformy zakupowej.***

## 16. ISTOTNE POSTANOWIENIA UMOWNE

Do umowy zostaną wprowadzone następujące postanowienia:

1. Rozliczenia robót prowadzone będą na drukach obowiązujących u Zamawiającego.
2. Zadeklarowane ceny ofertowe będą cenami ryczałtowymi, które nie mogą ulec zmianie w czasie obowiązywania umowy.
3. Termin płatności : 30 dni od złożenia faktury w kancelarii Zamawiającego z uwzględnieniem wcześniej zapisanych ograniczeń.
4. Prawo fakturowania nastąpi w dniu podpisania przez pełnomocników Wykonawcy i Zamawiającego protokołu odbioru robót, który stanowi integralną część faktury.
5. Dopuszcza się fakturowanie częściowe. Stan zaawansowania robót ustala Inspektor Nadzoru na podstawie harmonogramu rzeczowo finansowego stanowiącego załącznik do umowy i rzeczywistego zaawansowania prac.
6. Wykonawca jest zobowiązany do rozliczenia się przed Zamawiającym (do dnia odbioru końcowego przedmiotu umowy) z utylizowanych i zagospodarowanych odpadów, oraz ze zużycia materiałów powierzonych. Jako załącznik do umowy Wykonawca remontu zobowiązany jest przedstawić kopie swoich umów z odbiorcami odpadów posiadającymi uprawnienia do ich składowania i utylizacji oraz właściwe dokumenty przekazania odpadów.
7. Wykonawca przekaze Zamawiającemu atesty materiałowe, świadectwa jakości na zastosowane do realizacji przedmiotu umowy materiały nie później niż na dwa dni przed odbiorem końcowym.
8. Przy odbiorze końcowym przedmiotu umowy Wykonawca wyda Zamawiającemu Kartę Gwarancyjną.
9. Kary umowne:  
Wykonawca zapłaci Zamawiającemu kary umowne w wys. 0,20% wynagrodzenia umownego za każdy dzień zwłoki w usunięciu wad lub zwłokę w wykonaniu przedmiotu umowy. Zamawiającemu przysługuje prawo do odszkodowań uzupełniających w przypadku gdy kary umowne jw. nie pokryją kosztów szkody (wg K.C).
10. Suma kar umownych nie może przekroczyć 10% wartości umownej robót.
11. W przypadku zwłoki w zapłacie Wykonawcy wynagrodzenia zastosowanie mieć będą przepisy zawarte w art. 481 Kodeksu Cywilnego.
12. Wykonawca będzie zobowiązany do opracowania planu B.I.O.Z.
  - 12.1 Podwykonawstwo w ramach zamówienia na roboty budowlane (zapisy umowne):
    1. Wykonawca wykona osobiście następujące kluczowe części zamówienia:
      - 1) ....
      - 2) ....



2. W zakresie nie zastrzeżonym do osobistego wykonania przez Wykonawcę, Wykonawca ma prawo zawrzeć umowę o podwykonawstwo (powierzyć podwykonawstwo).
3. W terminie do 5 dni od dnia zawarcia niniejszej umowy Wykonawca przedłoży Zamawiającemu pisemną informację o podmiotach, którym zamierza powierzyć podwykonawstwo, wskazując nazwę Podwykonawcy oraz część robót, którą zamierza powierzyć.
4. Warunki i zasady dotyczące zgody Zamawiającego na podwykonawstwo są następujące:
  - 1) nie później niż 5 dni przed planowanym skierowaniem do wykonania robót któregośkolwiek Podwykonawcy, Wykonawca przedłoży Zamawiającemu umowę lub jej projekt z Podwykonawcą (zwaną dalej umową podwykonawczą) wraz ze wskazaniem tej części dokumentacji, której dotyczy umowa podwykonawcza;
  - 2) Zamawiający nie wyrazi zgody na zawarcie przedstawionej mu przez Wykonawcę umowy z Podwykonawcą, w szczególności w następujących przypadkach:
    - a) umowa podwykonawcza nie określa Stron pomiędzy którymi jest zawarta;
    - b) w umowie podwykonawczej Strony nie wskazały wysokości wynagrodzenia/maksymalnej wartości umowy z tytułu wykonania robót;
    - c) w części w jakiej wynagrodzenie za wykonanie robót, które Wykonawca powierza podwykonawcy przekracza wartość wynagrodzenia tych samych robót wskazanych w ofercie przetargowej Wykonawcy;
    - d) do umowy podwykonawczej nie załączono kosztorysów (przy wynagrodzeniu kosztorysowym), tabeli elementów scalonych (przy wynagrodzeniu ryczałtowym) z których wynika wartość należnego podwykonawcy wynagrodzenia;
    - e) umowa podwykonawcza określa wymagalność i termin zapłaty wynagrodzenia należnego podwykonawcy odmienny niż niniejsza umowa (zawarta między Zamawiającym a Wykonawcą);
    - f) postanowienia umowy podwykonawczej uzależniają wypłatę wynagrodzenia należnego Podwykonawcy przez Wykonawcę od otrzymania przez Wykonawcę zapłaty od Zamawiającego za wykonany okres robót;
    - g) postanowienia umowy podwykonawczej uniemożliwiają rozliczenie pomiędzy Zamawiającym a Wykonawcą według zasad określonych w niniejszej umowie;
    - h) podwykonawca nie spełnia warunków określonych w SIWZ dla Podwykonawców (jeśli zostały tam określone)
    - i) umowa podwykonawcza wskazuje inny niż określony w umowie z Zamawiającym moment odbioru wykonanych prac lub inne zdarzenie stanowiące podstawę wystawienia przez podwykonawcę faktury za wykonane prace (odbior częściowy, ostateczny itp. stanowiący podstawę wystawienia faktury przez Wykonawcę na rzecz Zamawiającego);
    - j) umowa podwykonawcza przewiduje termin realizacji dłuższy niż niniejsza umowa.
  - 3) Akceptacja lub odmowa akceptacji umowy podwykonawczej przez Zamawiającego nastąpi pisemnie w terminie do 14 dni od dnia przedstawienia Zamawiającemu umowy podwykonawczej.
  - 4) W przypadku odmowy akceptacji umowy podwykonawczej, Wykonawca nie może polecić Podwykonawcy przystąpienia do realizacji zadania.
  - 5) W przypadku odmowy akceptacji umowy podwykonawczej, Wykonawca będzie uprawniony do przedstawienia wg zasad określonych w pkt. 1 zmienionego projektu umowy lub aneksu do umowy podwykonawczej, uwzględniającego w całości uwagi Zamawiającego, które stanowiły podstawę odmowy akceptacji umowy podwykonawczej.
  - 6) Wykonawca, podwykonawca lub dalszy Podwykonawca przedkłada Zamawiającemu poświadczoną za zgodność z oryginałem kopię zawartej umowy o podwykonawstwo w terminie 7 dni od jej zawarcia. Obowiązek ten nie dotyczy umów na dostawy lub usługi o wartości mniejszej niż 0,5% wartości niniejszej umowy
5. Powierzenie jakichkolwiek prac Podwykonawcy innemu niż uzgodniony lub prac innych niż uzgodnione musi być uzasadnione przez Wykonawcę na piśmie i zaakceptowane przez Zamawiającego wg zasad opisanych w niniejszym paragrafie.
6. Wykonawca musi przedłożyć Zamawiającemu propozycję zmiany o której mowa w ustępie poprzedzającym najpóźniej 5 dni przed planowanym skierowaniem do wykonania robót któregośkolwiek Podwykonawcy.
7. Jakakolwiek przerwa w realizacji przedmiotu zamówienia wynikająca z braku Podwykonawcy będzie traktowana jako przerwa wynikająca z przyczyn zależnych od Wykonawcy i nie może stanowić podstawy do zmiany terminu zakończenia robót.
8. W przypadku powierzenia przez Wykonawcę realizacji robót Podwykonawcy, Wykonawca jest zobowiązany do dokonania we własnym zakresie zapłaty wynagrodzenia należnego Podwykonawcy z zachowaniem terminów płatności określonych w umowie z Podwykonawcą.

9. Jeżeli w terminie określonym w umowie z Podwykonawcą Wykonawca nie dokona w całości lub w części zapłaty wynagrodzenia Podwykonawcy, a Podwykonawca zwróci się z żądaniem zapłaty tego wynagrodzenia bezpośrednio przez zamawiającego na podstawie art. 647<sup>1</sup> §5 k.c. i udokumentuje zasadność takiego żądania fakturą zaakceptowaną przez Wykonawcę dokumentami potwierdzającymi wykonanie i odbiór zafakturowanych robót, Zamawiający zapłaci na rzecz Podwykonawcy kwotę będącą przedmiotem tego żądania.
10. W sytuacji określonej w ustępie poprzedzającym Zamawiający może dokonać potrącenia kwoty zapłaconej Podwykonawcy z dowolnej płatności przysługującej Wykonawcy lub z zabezpieczenia należytego wykonania umowy.
11. Wysokość kar umownych z tytułu:
- 1) braku zapłaty lub nieterminowej zapłaty wynagrodzenia należnego podwykonawcom lub dalszym podwykonawcom w przypadku braku zapłaty wynagrodzenia należnego Podwykonawcom lub dalszym Podwykonawcom wynosi ..... [wskazać % ] wartości każdej niezapłaconej faktury w każdym ujawnionym przypadku w stosunku do każdego Podwykonawcy i dalszego Podwykonawcy;
  - 2) nieprzedłożenia do zaakceptowania projektu umowy o podwykonawstwo, której przedmiotem są roboty budowlane, lub projektu jej zmiany - wynosi ...[wskazać kwotę w PLN] za każdy taki zaistniały przypadek,
  - 3) nieprzedłożenia poświadczonej za zgodność z oryginałem kopii umowy o podwykonawstwo lub jej zmiany, w każdym wypadku naruszenia takiego obowiązku - wynosi ... [wskazać kwotę w PLN] za każdy dzień przekroczenia terminu, jednakże w jednym przypadku nie więcej niż ... [wskazać kwotę w PLN], przy czym potwierdzona za zgodność z oryginałem kopia umowy lub jej zmiana musi być zgodna z zaakceptowanym przez Zamawiającego projektem umowy o podwykonawstwo;
  - 4) braku zmiany umowy o podwykonawstwo w zakresie terminu zapłaty, gdy stosownie do art. 143b ust. 9 prawa zamówień publicznych zamawiający wniósł zastrzeżenia wobec projektu umowy podwykonawczej na roboty budowlane lub żądał zmiany w tym zakresie umowy na dostawy lub usługi – wynosi 1% całkowitego wynagrodzenia wykonawcy, jednak , nie mniej niż 1000 zł i nie więcej niż 10.000 zł.

**Załączniki:**

1. Wykaz robót porównywalnych,
2. Formularz ofertowy,
3. Rysunki \*.pdf – plan sieci ciepłowniczej odcinek A-B i odgałęzienia, kompensator poziomy, odpowietrzenie.

PREZES ZARZĄDU  
DYREKTOR  
PEC - Gliwice Sp. z o.o.

Zatwierdzam:.....  
  






Nr postępowania: DZ/2/8/2021  
Nr sprawy 00843/21

dn.....

**FORMULARZ OFERTY**

w przetargu z publikacją ogłoszenia  
prowadzonym zgodnie z Regulaminem PEC- Gliwice Sp. z o.o.

Dane dotyczące oferenta

Nazwa.....

Siedziba.....

Nr telefonu/faksu.....

nr NIP.....nr REGON.....

Oferuję .....

<i>Cena netto</i>	<i>Kwota netto (zł)</i>	<i>Kwota netto słownie (zł)</i>
<b><i>Cena netto wykonania zadania</i></b>	.....	
Cena (netto) za prace dodatkowe A (cena jedn. za 1 m <sup>2</sup> )	.....	
Cena (netto) za prace dodatkowe B (cena jedn. za 1 m <sup>2</sup> )	.....	
Cena (netto) za prace dodatkowe C (cena jedn. za 1 m <sup>2</sup> )	.....	

+ **podatek VAT** - wg *obowiązujących przepisów*

Warunki płatności – przelew, płatny w terminie 30 dni od daty złożenia faktury.

Zobowiązuję się wykonać przedmiot zamówienia do dnia: .....

Uważam się za związanego niniejszą ofertą do dnia .....

Udzielam ..... miesięcy gwarancji na przedmiot zamówienia.

\_\_\_\_\_  
podpis uprawnionego przedstawiciela oferenta  
( imię i nazwisko/pieczątka)

Oświadczam, że:

1. zapoznaliśmy się z materiałami przetargowymi dotyczącymi ww. przedmiotu zamówienia nie wnosimy do nich zastrzeżeń i zrealizujemy kompletne zamówienie zgodnie z Warunkami Zamówienia i przepisami prawa,
2. posiadamy uprawnienia niezbędne do wykonywania określonej działalności lub czynności,
3. posiadamy niezbędną wiedzę i doświadczenie, a także dysponujemy potencjałem technicznym, oraz pracownikami zdolnymi do wykonania danego zamówienia,
4. znajdujemy się w sytuacji finansowej zapewniającej wykonanie zamówienia,
5. nie otwarto wobec nas likwidacji ani nie ogłoszono upadłości,
6. nie wyrządziliśmy szkody w ostatnich 3 latach przed wszczęciem postępowania poprzez niewykonanie lub nienależyte wykonanie zamówienia,
7. nie zostaliśmy prawomocnie skazani za przestępstwo popełnione w związku z postępowaniem o udzielenie zamówienia, przestępstwo przeciwko prawom osób wykonujących pracę zarobkową, przestępstwo przeciwko środowisku, przestępstwo przekupstwa, przestępstwo przeciwko obrotowi gospodarczemu lub inne przestępstwo popełnione w celu osiągnięcia korzyści majątkowych, a także za przestępstwo skarbowe lub przestępstwo udziału w zorganizowanej grupie albo związku mających na celu popełnienie przestępstwa,
8. nie zalegamy z uiszczeniem podatków, opłat lub składek na ubezpieczenie społeczne lub zdrowotne.

---

podpis uprawnionego przedstawiciela oferenta  
( imię i nazwisko/pieczałka)



**Załącznik nr 1  
Do WZ**

m.p.

**WYKAZ porównywalnych robót**

Lp.	Lokalizacja usługi	Krótki opis zrealizowanych robót budowlano - instalacyjnych	Wartość usług netto w tys zł	Zamawiający: - nazwa - adres - telefon
<i>1</i>	<i>2</i>	<i>3</i>	<i>4</i>	<i>5</i>
1. : n				
1. : n				
1. : n				

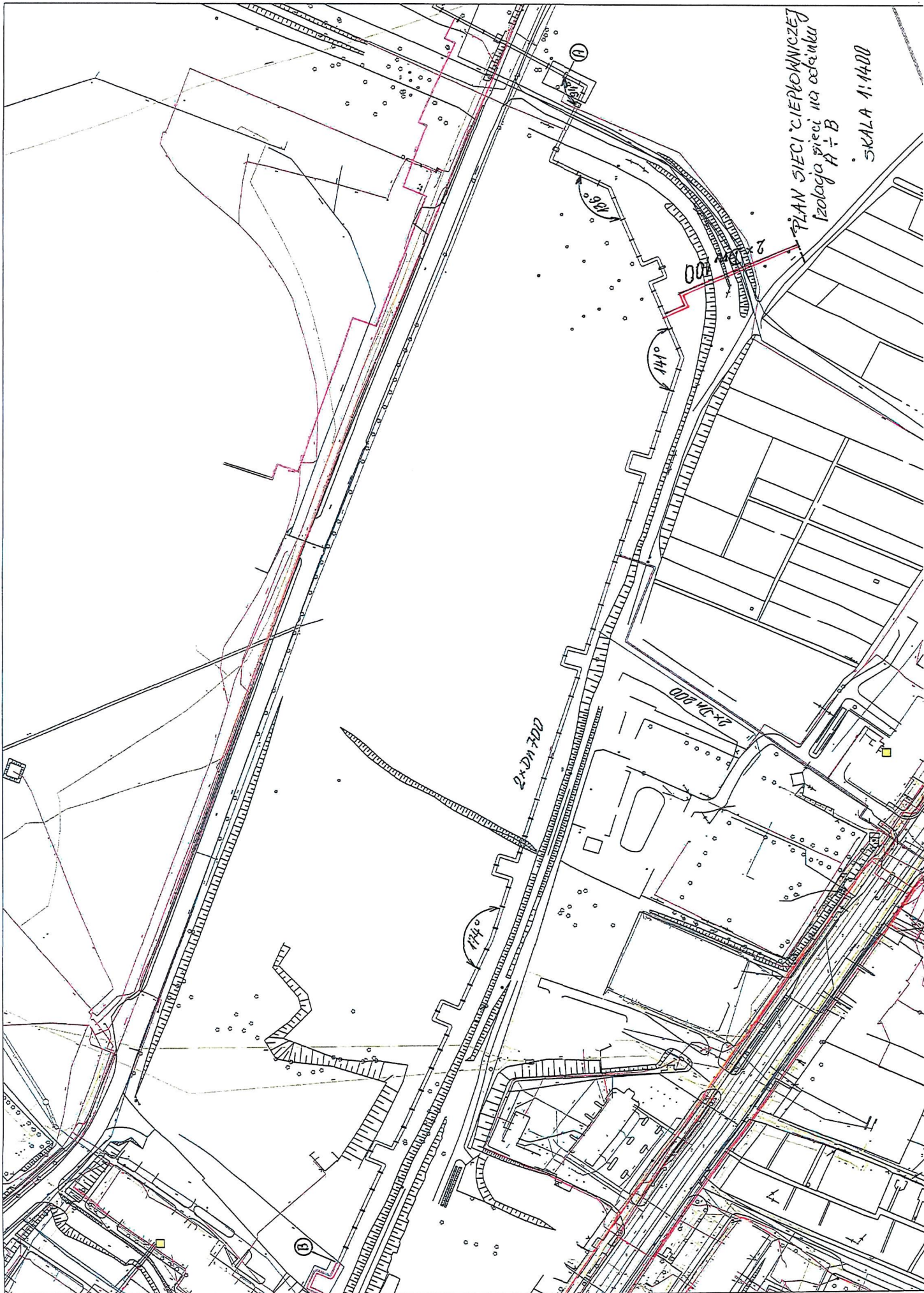
**Uwaga!**

- wartości w kol. „4” podawać w zaokrągleniu do pełnych tys zł.

Prawdziwość powyższych danych  
potwierdzam własnoręcznym podpisem:

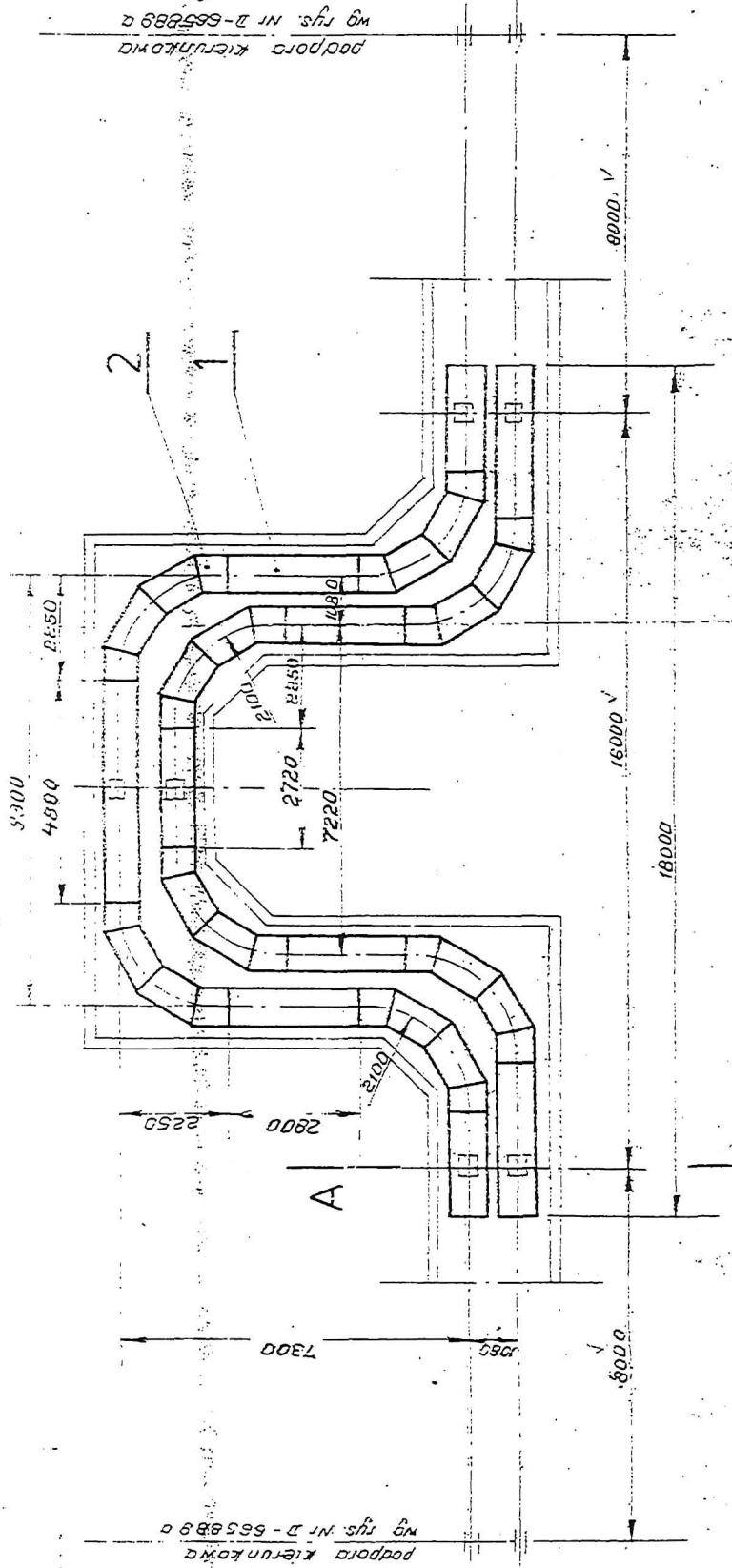
..... dnia .....

.....  
podpis i pieczęć imienna Oferenta



PLAN SIECI CIEPŁOWNICZEJ  
Izolacja sieci na osiedlu  
A ÷ B  
SKALA 1:1400

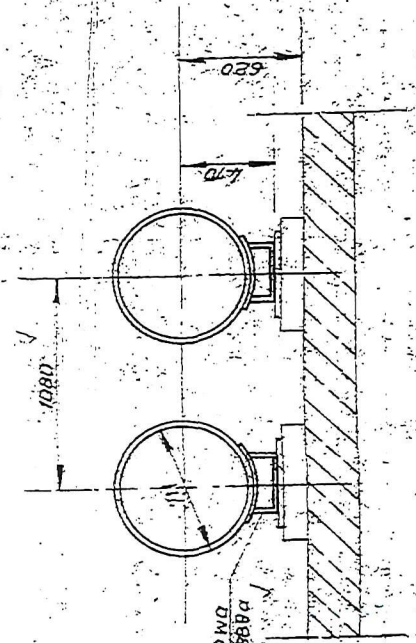




podpora kierunkowa  
wg rys. nr D-655889a

podpora kierunkowa  
wg rys. nr D-655889a

A - A  
1:25



podpora kierunkowa  
wg rys. nr D-655889a

KOMPENSATOR POZIOMY Dn 700

