

ZAMÓWIENIE:

„Pełnienie funkcji Inżyniera dla Inwestycji pod nazwą: „Budowa zdolności przeładunkowej portu morskiego w Świnoujściu do obsługi potrzeb morskiej energetyki wiatrowej””

**Opis przedmiotu zamówienia**  
**„Pełnienie funkcji Inżyniera dla Inwestycji pod nazwą: „Budowa zdolności przeładunkowej portu morskiego w Świnoujściu do obsługi potrzeb morskiej energetyki wiatrowej””**

Przedmiotem zamówienia jest wykonanie usługi polegającej na analizie dokumentacji projektowej, analizie wzorca Kontraktu na wykonanie robót budowlanych, pełnieniu nadzoru nad realizacją robót budowlanych oraz na zarządzaniu inwestycją pn. „Budowa zdolności przeładunkowej portu morskiego w Świnoujściu do obsługi potrzeb morskiej energetyki wiatrowej” oraz prowadzeniu w imieniu i na rzecz Zamawiającego Nadzoru Przyrodniczego w trakcie realizacji Inwestycji, w szczególności:

- a) analiza stanu końcowego Rysunków, Specyfikacji, Przedmiarów Robót oraz wszelkich opracowań przygotowanych przez Projektanta na potrzeby sporządzenia Raportu dla Rysunków i Specyfikacji,
- b) analiza stanu końcowego wzorca Kontraktu na potrzeby sporządzenia Raportu dla wzorca Kontraktu,
- c) opiniowanie i zarządzanie Dokumentami Wykonawcy i Dokumentami,
- d) koordynacja i sprawowanie nadzoru nad realizacją prac budowlanych, usług i dostaw prowadzonych przez Wykonawcę w zakresie Inwestycji oraz sprawowanie kontroli nad wykonywaniem nadzoru autorskiego prowadzonego przez Projektanta,
- e) monitorowanie postępu realizacji Robót poprzez sprawdzenie ich rzeczywistego zaawansowania i zgodności realizacji z obowiązującymi przy realizacji Kontraktu Harmonogramem Realizacji;
- f) nadzorowanie przestrzegania zasad BHP i przepisów prawa dotyczących Inwestycji,
- g) administrowanie i zarządzanie Kontraktem,
- h) nadzór nad przestrzeganiem przekazanego przez Zamawiającego budżetu Inwestycji,
- i) rozliczanie Kontraktu,
- j) nadzór nad usunięciem wad przedmiotu Inwestycji,
- k) prowadzenie wszelkich działań wynikających ze sprawowania funkcji Inżyniera zgodnie z Kontraktem. W zakresie opisanym w Umowie, przed wydaniem decyzji, Inżynier zobowiązany jest uzyskać pisemną zgodę Zamawiającego,
- l) wykonywanie w imieniu i na rzecz Zamawiającego czynności Nadzoru Przyrodniczego, zgodnie z Decyzjami, Dokumentami oraz postanowieniami Umowy,
- m) wykonywanie wszelkich innych działań związanych z nadzorem, administrowaniem, zarządzaniem i/lub kontrolowaniem Inwestycji, w tym w szczególności prowadzenie koordynacji niezbędnej dla realizacji zadań w ramach Inwestycji,
- n) współdziałanie z inżynierem kontraktu działającym z ramienia Orlen Neptun II oraz z Orlen Neptun II w zakresie realizacji Projektu. Współdziałanie w zakresie opisanym w zdaniu poprzednim prowadzone będzie w szczególności w odniesieniu do koordynacji Robót prowadzonych na styku zakresu Inwestycji ZMPSiŚ oraz zakresu inwestycji Orlen Neptun II,

- o) współdziałanie z Orlen Neptun II w sposób przewidziany w przepisach prawa dla realizacji Projektu,
- p) wykonywanie obowiązków inspektora nadzoru zgodnie z przepisami obowiązującego prawa,
- q) wykonywanie obowiązków Inżyniera w Okresie Zgłaszania Wad.

**Szczegółowe warunki realizacji przedmiotowego zamówienia zostały określone w projekcie Umowy.**

Dla potrzeb realizacji niniejszego zamówienia, od wykonawcy będzie się wymagało, aby pełnił rolę Inżyniera dla potrzeb Kontraktu realizowanego zgodnie z Warunkami Kontraktowymi według FIDIC - **WARUNKI KONTRAKTOWE DLA BUDOWY dla robót inżyniersko-budowlanych projektowanych przez zamawiającego**, 4. wydanie angielsko-polskie niezmienione 2008 z erratą (tłumaczenie 1. wydania 1999), przygotowane i opublikowane przez Międzynarodową Federację Inżynierów Konsultantów (Fédération Internationale des Ingénieurs - Conseils – FIDIC, P.O. Box 311, CH-1215 Geneva 15, Szwajcaria)- zmienione treścią Warunków Szczególnych oraz uzupełnionych o wszelkie inne o wszelkie inne dokumenty określające Inwestycję oraz warunki jej wykonania, w tym w szczególności Decyzje i Dokumenty zdefiniowane w § 1 ust. 5 i 6 projektu Umowy oraz zgodnie z przepisami polskiego prawa.

Przewidywany termin podpisania Kontraktu z wykonawcą robót budowlanych („czerwony” FIDIC) – **X.2023 r.** Zakończenie robót budowlanych i specjalistycznych oraz termin uzyskania bezwarunkowego i prawomocnego pozwolenia na użytkowanie dla Odcinka I (budowa Nabrzeży nr 1 i nr 2 wraz robotami czepnymi do głębokości -10,5 m) przewiduje się do dnia **31.12.2024 r.** a dla Odcinka II (wbicie ścianki szczelnej wraz z zakotwieniem dla przyszłego Nabrzeża nr 3 oraz roboty czepne do głębokości -12,5 m oraz uzyskanie bezwarunkowego i prawomocnego pozwolenia na użytkowanie) przewiduje się do dnia **31.07.2025 r.**, po czym nastąpi pięcioletni okres trwania gwarancji jakości i rękojmi.

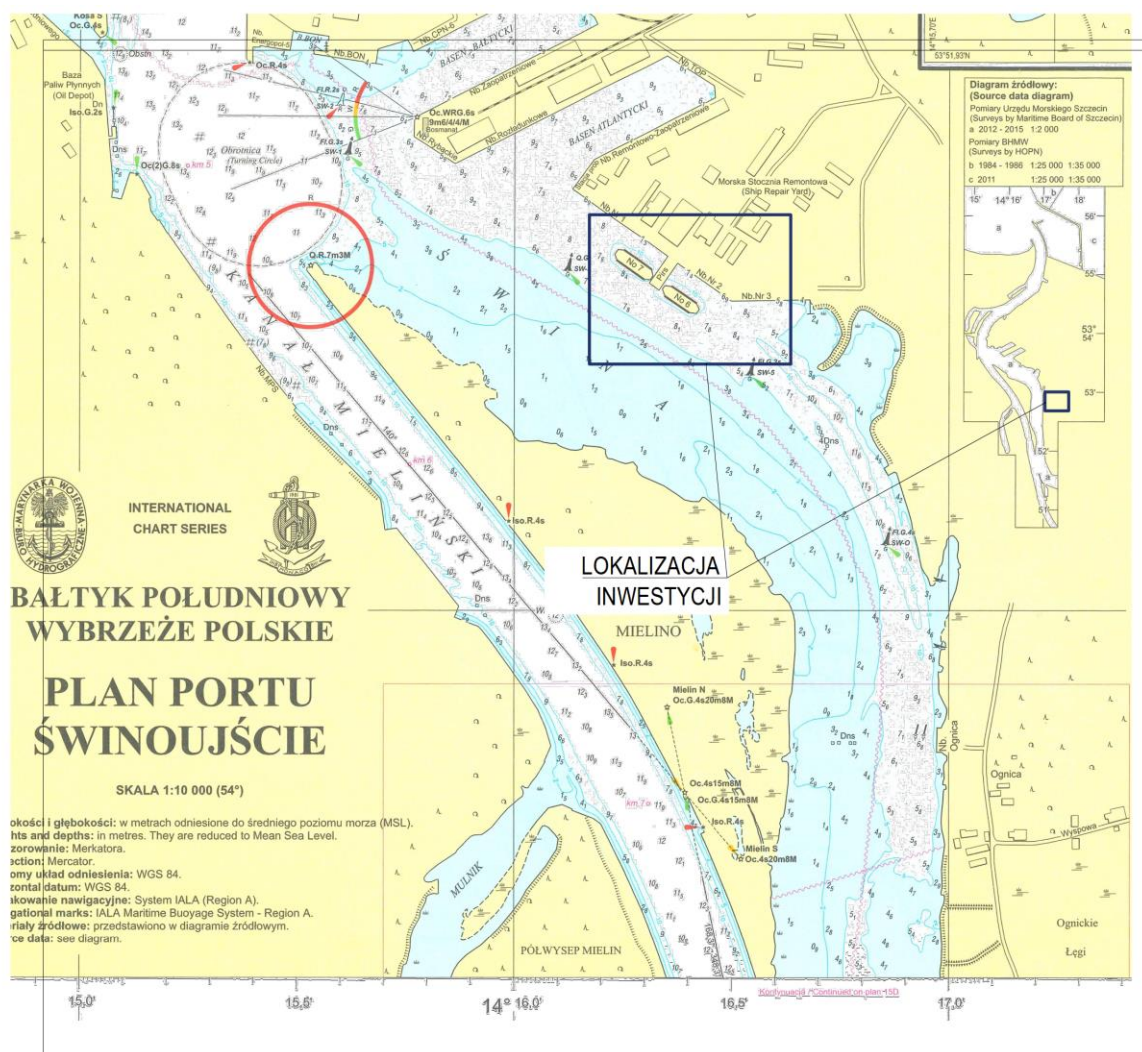
Zamawiający ubiega się o dofinansowanie inwestycji ze środków instrumentu „Łącząc Europę” (Connecting Europe Facility, CEF) CEF 2 Transport - Projects on the Core Network – Cohesion envelope. CEF-T-2022-CORECOEN-MARP-WORKS: Maritime ports – studies, works or mixed, w związku z powyższym podczas realizacji zamówienia Zamawiający wymagać będzie stosowania regulacji Rozporządzenia Parlamentu Europejskiego i Rady (UE) 2021/1153 z dnia 7 lipca 2021 r. ustanawiające instrument „Łącząc Europę” i uchylające rozporządzenia (UE) nr 1316/2013 i (UE) nr 283/2014 (Dz.U. L 249 z 14.7.2021, s. 38–81) oraz wytycznych Instytucji Wdrażającej, w tym zasad oznaczania działań informacyjno-promocyjnych.

**Charakterystyka Inwestycji**

Inwestycja pn. „Budowa zdolności przeładunkowej portu morskiego w Świnoujściu do obsługi potrzeb morskiej energetyki wiatrowej” polega na budowie Terminalu Instalacyjnego w Świnoujściu dla obsługi Morskich Farm Wiatrowych (MFW) oraz innych ładunków ponadgabarytowych. Planowany terminal przeznaczony będzie głównie do przeładunku, składowania i wstępnego montażu elementów morskich turbin wiatrowych oraz serwisowania eksploatowanych turbin wiatrowych szczególnie w okresie budowy morskich farm wiatrowych na Bałtyku oraz również do przeładunku i składowania innych ładunków ponadgabarytowych, przestrzennych, ciężkich lub zjednostkowanych.

## 1. Usytuowanie przedsięwzięcia

Rejon lokalizacji planowanego Terminala instalacyjnego do obsługi Morskich Farm Wiatrowych znajduje się w granicach Portu Morskiego w Świnoujściu po wschodniej stronie Świny na wyspie Wolin, na terenie po byłej Morskiej Stoczni Remontowej Gryfia przy ul. Ludzi Morza w prawobrzeżnej części miasta Świnoujście.



Rysunek 1: Lokalizacja przedsięwzięcia

Lokalizacja przedsięwzięcia inwestycyjnego planowana jest na działkach lądowych: nr 245/5, 244, 246 obręb 0014 Warszów oraz działkach wodnych: nr 1/18 obręb 0014 i nr 3/2 obręb 0013.

### Działki wodne:

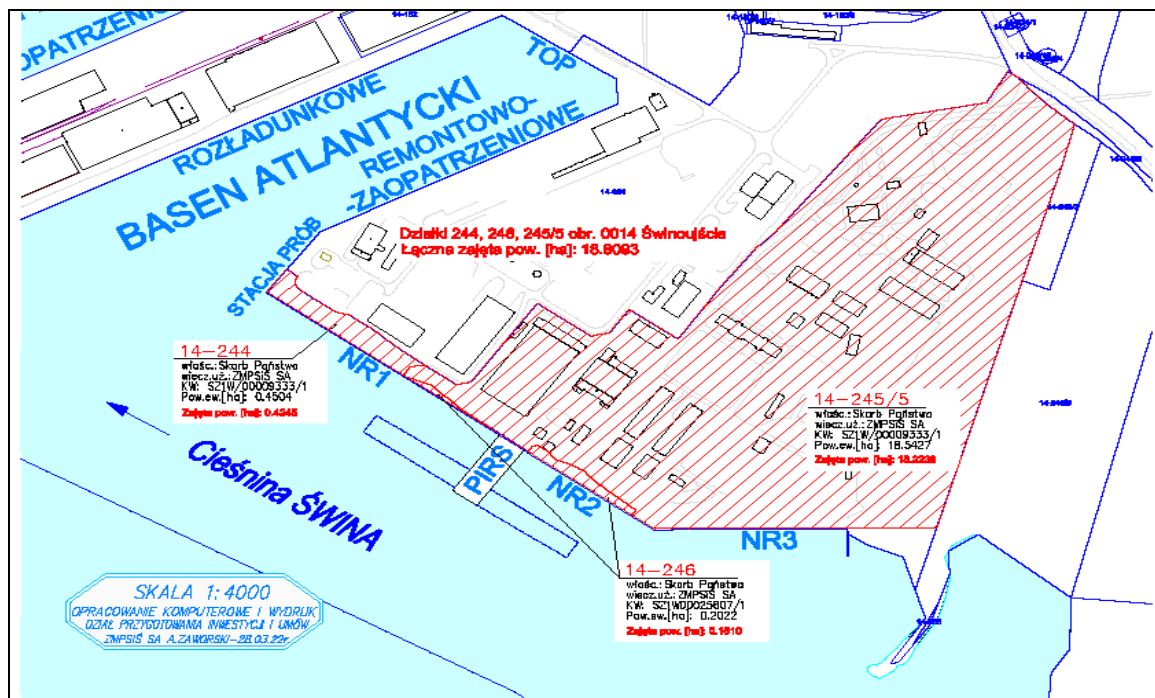
3/2 obręb 0013 – własność Skarb Państwa - PM Świnoujście: trwały zarząd Urząd Morski w Szczecinie; opis użytku – grunty pod morskimi wodami wewnętrznymi

1/18 obręb 0014 – własność Skarb Państwa - PM Świnoujście: trwały zarząd Urząd Morski w Szczecinie; opis użytku – grunty pod morskimi wodami wewnętrznymi

### Działki lądowe:

244 obręb 0014 Warszów – własność Skarb Państwa, użytkowanie wieczyste: ZMPSiŚ; opis użytku – Tereny przemysłowe

245/5 obręb 0014 Warszów – własność Skarb Państwa, użytkowanie wieczyste: ZMPSiŚ; opis użytku – Tereny przemysłowe' grunty zadrzewione i zakrzewione  
 246 obręb 0014 Warszów – własność Skarb Państwa, użytkowanie wieczyste: ZMPSiŚ; opis użytku – Tereny przemysłowe.



Rysunek 2: Lokalizacja przedsięwzięcia

## 2. Aktualne zagospodarowanie terenu planowanej inwestycji.

Teren lokalizacji planowanej Inwestycji (na działkach lądowych nr 244, 245/5, 246) jest terenem w pełni zagospodarowanym, zabudowanym wieloma budynkami warsztatowymi, magazynowymi, technologicznymi i socjalno-biuroowymi, wyposażonym w instalacje wodno-kanalizacyjne, elektryczne, gazowe i technologiczne, o nawierzchni w przeważającej części utwardzonej w postaci płyt i kostki betonowej. Obecnie teren nie jest wykorzystywany do jakiegokolwiek działania.

Poprzednio na tym terenie prowadzona była działalność o charakterze stoczniowo-przemysłowym.

Wschodnią część działki 245/5 zajmuje wąski pas zadrzewiony i zakrzewiony.

Od strony północno-zachodniej, obszar zabudowany jest linią nabrzeżową o zróżnicowanej konstrukcji monolitycznej, skupiającej trzy nabrzeża typu ciężkiego o łącznej długości około 661 m.

Począwszy od strony zachodniej można wyróżnić:

Nabrzeże nr 1 (konstrukcja zróżnicowana) - długość ok. 296 m,

Nabrzeże nr 2 - długość ok. 165 m,

Nabrzeże nr 3 (konstrukcja zróżnicowana) - długość ok. 200 m.

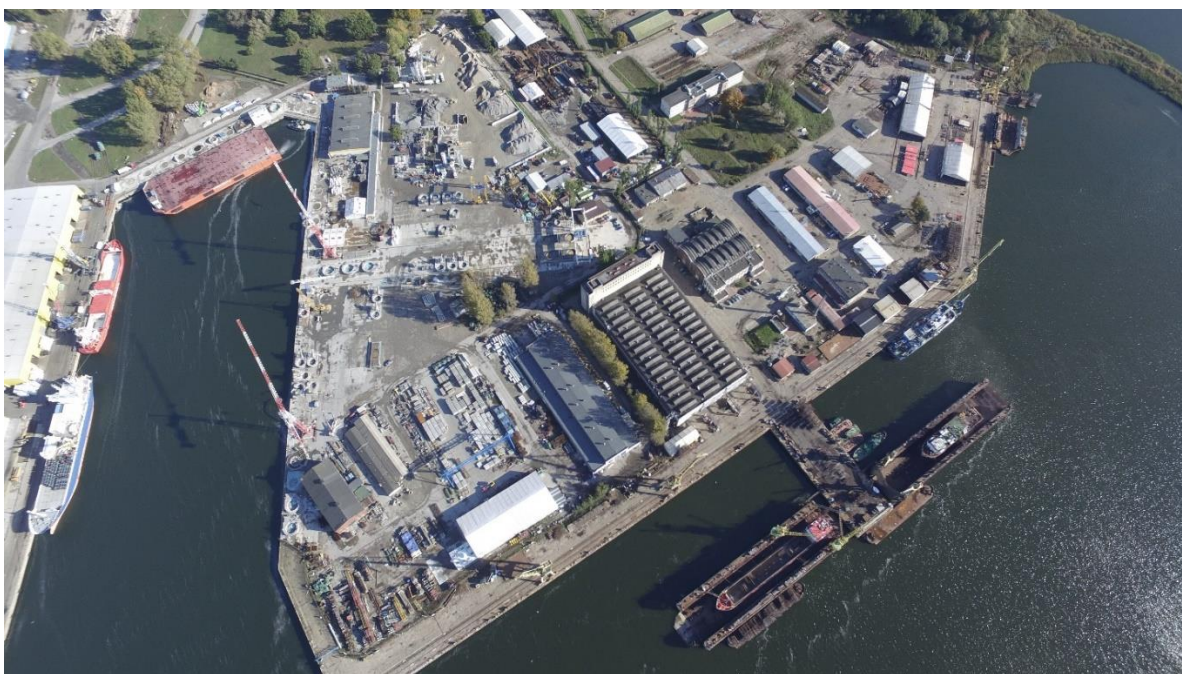
W wodzie nie ma roślin zakorzenionych w dnie i o liściach pływających. W części lądowej bezpośrednio graniczącej z wodą, w obrębie terenu ogrodzonego i zabudowanego, nie występuje roślinność szuwarowa ani roślinność drzewiasto – krzewiasta. Natomiast w części terenu przedsięwzięcia, znajdującego się przy jego wschodniej granicy, linia brzegowa ma charakter naturalny, gdzie występują szuwarowiska. Realizacja



przedsięwzięcia na wyznaczonym terenie, będzie wymagała usunięcia, poza okresem lęgowym ptaków, szuwarowisk o łącznej powierzchni ~ 4300 m<sup>2</sup>.



Rysunek 3: Fotografia archiwalna terenu dawnej Morskiej Stoczni Remontowej



Rysunek 4: Fotografia archiwalna terenu dawnej Morskiej Stoczni Remontowej

### **3. Zakres prac inwestycyjnych**

W ramach przedmiotowej Inwestycji planowana jest przebudowa i rozbudowa istniejących obiektów budowlanych - Nabrzeży nr 1 i nr 2. W celu zwiększenia obszaru manewrowego za nabrzeżem planuje się wyjście z linią cumowniczą nabrzeży na odległość ~25 m na akwen Świny, równolegle do krawędzi istniejących Nabrzeży nr 1 i 2. Planuje się również budowę nowego Nabrzeża nr 3 w linii Nabrzeża nr 2 i powiększenie terenu zaplecza portu. Część akwenu wydzielona pomiędzy nową linią nabrzeży a istniejącymi nabrzeżami zostanie załadowana. Łącznie obszar załadowania akwenów będzie wynosił ok 4,46 ha. Docelowo Nabrzeża nr 1, nr 2 oraz nowe Nabrzeże nr 3 będą tworzyć jedną linię cumowniczą o długości ok. 788,1 m. Przy Nabrzeżu nr 2 będzie znajdować się stanowisko statkowe dla jednostek typu Jack-up, wraz ze stanowiskami wstępnego montażu wież wiatraków (łącznie 2 stanowiska wstępnego montażu z możliwością montażu po 5 wież na jednym stanowisku) o nośności 500 kN/m<sup>2</sup>. Projektowane nawierzchnie placów dowiązано wysokościowo do poziomu nabrzeża oraz otaczającego terenu. Na szerokości 5 m projektowanej krawędzi nabrzeża przewiduje się nawierzchnię betonową. Pozostałe nawierzchnie zaprojektowano z kruszywa. Spadki poprzeczne nie przekraczają 0,5%. Wody opadowe odprowadzane powierzchniowo z placu w kierunku krawędzi nabrzeża są skierowane do projektowanego odwodnienia liniowego.

Rysunek 5: Plan projektowanej zabudowy - układ przestrzenny.

## Sieć wodociągowa



W pierwszej linii nabrzeża, przy oczepie, zlokalizowane będą punkty poboru wody bytowej PPW dla zbiorników na statkach. Planowana wydajność punktu poboru wody bytowej: 10 dm<sup>3</sup>/s (2x szybkozłazcze Dn80). Punkty poboru wody zasilane będą z wodociągu portowego, wodociąg poprowadzony będzie wzdłuż linii nabrzeża, przy oczepie. Wymagana jest ochrona ppoż. nabrzeża (hydranty podziemne HP80) – rozmieszczenie hydrantów co ok. 50 m (obok PPW) wg wymagań Inwestora (co 100 m wg wymagań prawa). Brak możliwości zapewnienia ciśnienia dynamicznego na hydrantach (ciśnienie statyczne w sieci 2,6 bara), wydajność z wodociągu portowego maksymalnie dla jednego hydrantu HP80. Konieczność zapewnienia ochrony ppoż. statków przy nabrzeżu ze zbiornika poprzez pompownię wody pożarowej znajdującego się poza obszarem niniejszego przedsięwzięcia.

#### Kanalizacja deszczowa

Zaprojektowano kanalizację deszczową odprowadzającą wody opadowe i roztopowe po podczyszczeniu do kanału portowego.

#### Zasilanie elektroenergetyczne

Nabrzeże zostanie przystosowane do możliwości podłączenia zasilania jednostek z lądu.

Na potrzeby zasilania jednostek pływających z lądu projektuje się komory przyłączeniowe wzdłuż nabrzeża. Studnie połączone będą z kanałem instalacyjnym oraz kanalizacją kablową.

#### **Parametry charakterystyczne nabrzeży:**

##### Nabrzeże nr 1:

- długość 249,2 m
- szerokość 25 m
- powierzchnia ok. 8740 m<sup>2</sup>.
- rzędna korony nabrzeża: +2,40 m Kr86
- głębokość techniczna: 12,50 m PL-EVRF 2007-NH
- głębokość dopuszczalna: 14,50 m Kr86

Dopuszczalne obciążenia na Nabrzeżu nr 1:

- ścieżka cumownicza szer. 1,50 m – 5kN/m<sup>2</sup>;
- obciążenie nad płytą nabrzeża – 50 kN/m<sup>2</sup>;
- nawierzchnia w pasie 5 - 25 m – 50 kN/m<sup>2</sup> (z możliwością rozbudowy do 250 kN/m<sup>2</sup>);

##### Nabrzeże nr 2:

- długość 245,8 m
- szerokość 25 m
- powierzchnia ok. 10600 m<sup>2</sup>.
- rzędna korony nabrzeża: +2,40 m Kr86
- głębokość techniczna: 12,50 m PL-EVRF 2007-NH
- głębokość dopuszczalna: 14,50 m Kr86

Dopuszczalne obciążenia na Nabrzeżu nr 2:

a) odcinek 39,69 m (od strony nabrzeża nr 1)

- ścieżka cumownicza – 5 kN/m<sup>2</sup>;
- obciążenie nad płytą nabrzeża – 50 kN/m<sup>2</sup>;
- nawierzchnia w pasie 5 - 25 m – 250 kN/m<sup>2</sup>

- b) dwa odcinki o dł. 92,25 m
- ścieżka cumownicza szer. 1,50 m – 5 kN/m<sup>2</sup>;
  - obciążenie nad płytą nabrzeża w pasie 1,5 - 7 m – 50 kN/m<sup>2</sup>;
  - nawierzchnia w pasie 7 - 25 m – 500 kN/m<sup>2</sup>
- c) odcinek 16,66 m (pomiędzy odcinkami poz. b))
- ścieżka cumownicza szer. 1,50 m – 5kN/m<sup>2</sup>;
  - obciążenie nad płytą nabrzeża – 50 kN/m<sup>2</sup>;
  - nawierzchnia w pasie 5 - 25 m – 50 kN/m<sup>2</sup> (z możliwością rozbudowy do 250 kN/m<sup>2</sup>);

#### Nabrzeże nr 3:

- długość ok. 293,1 m
- powierzchnia wraz z załadowniem: ok. 32030 m<sup>2</sup>.
- rzędna korony ścianki nabrzeża: ~+1,00 m Kr86
- docelowa rzędna nabrzeża: +2,40 m Kr86
- docelowa głębokość techniczna: 12,50 m PL-EVRF 2007-NH
- docelowa głębokość dopuszczalna: 14,50 m Kr86

#### Roboty czerpalne wykonane będą w dwóch fazach:

- faza I do rzędnej -10,5 m – w terminie do **XII.2024**;
- faza II do rzędnej -12,5 m – w terminie do **VII.2025**;

Zakres przedsięwzięcia obejmuje uzyskanie prawomocnych pozwoleń na użytkowanie.

**Szczegółowy zakres całego przedsięwzięcia opisuje: dokumentacja projektowa wraz z Opiszem wyłączeń z zakresu Robót stanowiące załączniki do Opisu przedmiotu zamówienia.**

#### **4. Dokumentacja.**

Biuro Projektowe WUPROHYD, 81-456 Gdynia, ul. Kopernika 78 opracowało dla przedsięwzięcia inwestycyjnego kompleksową dokumentację projektową wraz z opracowaniami towarzyszącymi. Dokumentacja projektowa oraz Opis wyłączeń z zakresu Robót stanowią załączniki do Opisu przedmiotu zamówienia. Przedmiotowa dokumentacja autorstwa: „WUPROHYD” Sp. z o.o. zawiera:

Lp.	Branża	Nazwa dokumentu	Rodzaj dokumentu
<b>PROJEKT ARCHITEKTONICZNO - BUDOWLANY - Część III PROJEKT BUDOWLANY TERMINALU INSTALACYJNEGO – ROZBUDOWA NABRZEŻA NR 1, NR 2 I BUDOWA NABRZEŻA NR 3</b>			
1	Ogólne	<b>ELEMENT I PROJEKT ZAGOSPODAROWANIA TERENU</b>	Projekt Zagospodarowania Terenu
2	Hydrotechniczna	ELEMENT II PROJEKT ARCHITEKTONICZNO - BUDOWLANY. <b>TOM 1 /4 BRANŻA HYDROTECHNICZNA - PROJEKT ROZBUDOWY NABRZEŻY NR 1, NR 2 I BUDOWY NABRZEŻA NR 3</b>	Projekt Architektoniczno-Budowlany
3	Hydrotechniczna	ELEMENT II PROJEKT ARCHITEKTONICZNO - BUDOWLANY.	Projekt Architektoniczno-Budowlany



		<b>TOM 1.1 /4 BRANŻA HYDROTECHNICZNA -</b> PROJEKT ROBÓT CZEPALNYCH	
4	Drogowa	ELEMENT II PROJEKT ARCHITEKTONICZNO - BUDOWLANY. <b>TOM 2 /4 BRANŻA DROGOWA -</b> PROJEKT NAWIERZCHNI	Projekt Architektoniczno- Budowlany
5	Wod.-Kan.	ELEMENT II PROJEKT ARCHITEKTONICZNO - BUDOWLANY. <b>TOM 3 /4 BRANŻA SANITARNA -</b> PROJEKT SIECI WOD-KAN	Projekt Architektoniczno- Budowlany
6	Elektryczna	ELEMENT II PROJEKT ARCHITEKTONICZNO - BUDOWLANY. <b>TOM 4/4 BRANŻA ELEKTRYCZNA -</b> PROJEKT SIECI ELEKTROENERGETYCZNYCH	Projekt Architektoniczno- Budowlany
<b>PROJEKT TECHNICZNY -</b> Część III PROJEKT BUDOWLANY TERMINALU INSTALACYJNEGO – ROZBUDOWA NABRZEŻA NR 1, NR 2 I BUDOWA NABRZEŻA NR 3			
7	Hydrotechniczna	ELEMENT IV PROJEKT TECHNICZNY. <b>TOM 1 /4 BRANŻA HYDROTECHNICZNA -</b> PROJEKT ROZBUDOWY NABRZEŻY NR 1, NR 2 I BUDOWY NABRZEŻA NR 3	Projekt Techniczny
8	Drogowa	ELEMENT IV PROJEKT TECHNICZNY. <b>TOM 2 /4 BRANŻA DROGOWA -</b> PROJEKT NAWIERZCHNI	Projekt Techniczny
9	Wod.-Kan.	ELEMENT IV PROJEKT TECHNICZNY. <b>TOM 3 /4 BRANŻA SANITARNA -</b> PROJEKT SIECI WOD-KAN	Projekt Techniczny
10	Elektryczna	ELEMENT IV PROJEKT TECHNICZNY. <b>TOM4 BRANŻA ELEKTRYCZNA -</b> PROJEKT SIECI ELEKTROENERGETYCZNYCH	Projekt Techniczny
<b>PRZEDMIAR ROBÓT -</b> ROZBUDOWA NABRZEŻA NR 1, NR 2 I BUDOWA NABRZEŻA NR 3			
11	Hydrotechniczna	Część VI PRZEDMIAR ROBÓT. <b>TOM 1 /4 BRANŻA HYDROTECHNICZNA -</b> PROJEKT ROZBUDOWY NABRZEŻY NR 1, NR 2 I BUDOWY NABRZEŻA NR 3	Przedmiar
12	Drogowa	Część VI PRZEDMIAR ROBÓT. <b>TOM 2 /4 BRANŻA DROGOWA -</b> PROJEKT NAWIERZCHNI	Przedmiar
13	Wod.-Kan.	Część VI PRZEDMIAR ROBÓT. <b>TOM 3 /4 BRANŻA SANITARNA -</b> PROJEKT SIECI WOD-KAN	Przedmiar
14	Elektryczna	Część VI PROJEKT BUDOWLANY TERMINALU INSTALACYJNEGO – ROZBUDOWA NABRZEŻA NR 1, NR 2 I BUDOWA NABRZEŻA NR 3. ELEMENT IV PRZEDMIAR ROBÓT. <b>TOM4 BRANŻA ELEKTRYCZNA -</b> PROJEKT SIECI	Przedmiar
<b>SPECYFIKACJE TECHNICZNE -</b> ROZBUDOWA NABRZEŻA NR 1, NR 2 I BUDOWA NABRZEŻA NR 3			
19	Ogólne	Część V SPECYFIKACJE TECHNICZNE WYKONANIA I ODBIORU ROBÓT BUDOWLANYCH. <b>ST-01.00 WYMAGANIA</b> <b>OGÓLNE</b>	STWiORB

20	Hydrotechniczna	Część V SPECYFIKACJE TECHNICZNE WYKONANIA I ODBIORU ROBÓT BUDOWLANYCH. <b>ST-02.00 BRANŻA HYDROTECHNICZNA</b>	STWiORB
21	Drogowa	Część V SPECYFIKACJE TECHNICZNE WYKONANIA I ODBIORU ROBÓT BUDOWLANYCH. <b>ST-03.00 BRANŻA DROGOWA</b>	STWiORB
22	Wod.-Kan.	Część V SPECYFIKACJE TECHNICZNE WYKONANIA I ODBIORU ROBÓT BUDOWLANYCH. <b>ST-04.00 BRANŻA SANITARNA</b>	STWiORB
23	Elektryczna	Część V PROJEKT BUDOWLANY TERMINALU INSTALACYJNEGO – ROZBUDOWA NABRZEŻA NR 1, NR 2 I BUDOWA NABRZEŻA NR 3. - <b>ELEMENT IV SPECYFIKACJA TECHNICZNA WYKONANIA I ODBIORU ROBÓT BUDOWLANYCH. TOM4 BRANŻA ELEKTRYCZNA</b> - PROJEKT SIECI ELEKTROENERGETYCZNYCH	STWiORB
24	Hydrotechniczna	Część V SPECYFIKACJE TECHNICZNE WYKONANIA I ODBIORU ROBÓT BUDOWLANYCH. <b>ST-06.00 ROBOTY CZERPALNE</b>	STWiORB
<b>DOKUMENTACJA TOWARZYSZĄCA</b>			
25	Hydrotechniczna	Część I - OPRACOWANIA PRZEDPROJEKTOWE. 1.3 INWENTARYZACJA PODWODNA I NADWODNA NABRZEŻY	Inne
26	Ogólne	OPRACOWANIE NR: DGI/71/2022/2. DOKUMENTACJA GEOLOGICZNO-INŻYNIERSKA	Inne
27	Ogólne	OPRACOWANIE NR: DBPG/71/2022/2. DOKUMENTACJA BADAŃ PODŁOŻA GRUNTOWEGO WRAZ Z OPINIĄ GEOTECHNICZNĄ	Inne
28	Ogólne	BADANIA ORAZ OCENA STANU OSADÓW DENNYCH W REJONIE PLANOWANEJ INWESTYCJI pn.: BUDOWA PORTU INSTALACYJNEGO W ŚWINOUJŚCIU	Inne

#### **Część IV - OPRACOWANIA POZOSTAŁE (wnioski , opinie, analizy)**

1. Dokumentacja Geologiczno-Inżynierska
2. Opinia geotechniczna
3. Badanie zanieczyszczeń osadów dennych (metale, WWA, PCB) oraz badania mikrobiologiczne, parazytologiczne i ekotoksykologiczne
4. Operat wodnoprawny na wykonanie urządzeń wodnych, rozbudowę i przebudowę urządzeń wodnych, likwidację urządzeń wodnych oraz zmianę ukształtowania terenu na gruntach przylegających do wód mającą wpływ na warunki przepływu
5. Operat wodnoprawny lokalizacja na obszarach szczególnego zagrożenia powodzią nowych przedsięwzięć mogących znacząco oddziaływać na środowisko oraz nowych obiektów budowlanych
6. Analiza nawigacyjna
7. Wnioski, opinie i uzgodnienia do uzyskania Pozwolenia na budowę (PnB)

#### **5. Decyzje i pozwolenia administracyjne**

1. Decyzja Prezydenta Miasta Świnoujście znak: WOS.6540.14.2022.AP. z dnia 22.11.2022 r. o zatwierdzeniu Projektu robót geologicznych w celu określenia warunków geologiczno-inżynierskich dla zadania pn. „Budowa zdolności przeładunkowej portu morskiego w Świnoujściu do obsługi potrzeb morskiej energetyki wiatrowej, dz. ew. nr 244, 245/5, 246 obręb Warszów 14, gmina i powiat Świnoujście, województwo zachodniopomorskie.
2. Decyzja Ministerstwa Klimatu i Środowiska nr DGK-WD-I.710.18.2022.JW z dn. 22.12.2022 r. o zatwierdzeniu Projektu robót geologicznych w celu określenia warunków geologiczno-inżynierskich na potrzeby posadawiania obiektów budowlanych dla zadania pn. „Budowa zdolności przeładunkowej portu morskiego w Świnoujściu do obsługi potrzeb morskiej energetyki wiatrowej”, dz. ew. 1/18 obręb Warszów 14, gmina i powiat Świnoujście, województwo zachodniopomorskie.
3. Decyzja Ministerstwa Infrastruktury nr 2/2023 z dn. 08.02.2023 r. znak: DGM-3.530.101.2022 o pozwoleniu na wznoszenie i wykorzystywanie sztucznych wysp, konstrukcji i urządzeń w polskich obszarach morskich dla budowy Terminalu Instalacyjnego w Świnoujściu dla obsługi Morskich Farm Wiatrowych w ramach zadania inwestycyjnego pn. „Budowa zdolności przeładunkowej portu morskiego w Świnoujściu do obsługi potrzeb morskiej energetyki wiatrowej”,
4. Decyzja Regionalnego Dyrektora Ochrony Środowiska w Szczecinie o środowiskowych uwarunkowaniach nr 2/2023 (znak: WONS.420.35.2022.BO.10) z dn. 20.02.2023 r. dla przedsięwzięcia pn. „Budowa zdolności przeładunkowej portu morskiego w Świnoujściu do obsługi potrzeb morskiej energetyki wiatrowej na dz. nr 245/5, 244, 246, 1/18 obręb Warszów 14 i dz. Nr 3/2 obręb Ognica 13”
5. Postanowienie Regionalnego Dyrektora Ochrony Środowiska w Szczecinie znak: WONS.420.35.2022.BO.14. z dn. 16.03.2023 r. o nadaniu rygoru natychmiastowej wykonalności decyzji nr 2/2023 Regionalnego Dyrektora Ochrony Środowiska w Szczecinie z dnia 20 lutego 2023 r., znak WONS.420.35.2022.BO.10 o środowiskowych uwarunkowaniach dla przedsięwzięcia pn. „Budowa zdolności przeładunkowej portu morskiego w Świnoujściu do obsługi potrzeb morskiej energetyki wiatrowej na dz. nr 245/5, 244, 246, 1/18 obręb Warszów 14 i dz. nr 3/2 obręb Ognica 13”.
6. Decyzja Prezydenta Miasta Świnoujście znak: WOŚ. 6541.5.2023.AP. z dnia 13.04.2023 r. o zatwierdzeniu Dokumentacji geologiczno-inżynierskiej w celu określenia warunków geologiczno-inżynierskich na potrzeby posadowienia obiektów budowlanych dla zadania pn. „Budowa zdolności przeładunkowej portu morskiego w Świnoujściu do obsługi potrzeb morskiej energetyki wiatrowej”, dz. ew. 244, 245/5, 246 obręb Warszów 14, gmina i powiat Świnoujście, województwo zachodniopomorskie”, sporządzoną w lutym 2023 r.
7. Uzgodnienie Urzędu Morskiego w Szczecinie znak: ON-I.4119.2.23.MM(8) z dn. 25.04.2023 r. analizy nawigacyjnej pn.: „Analiza Nawigacyjna Projektowanego Terminalu Instalacyjnego Morskich Farm Wiatrowych w Świnoujściu” opracowanej przez Centrum Innowacji Politechniki Morskiej w Szczecinie (korekta z 03.04.2023 r.).

8. Postanowienie Generalnego Dyrektora Ochrony Środowiska znak: DOOŚ-WDŚZOO.420.13.2023.PS.4 z dn. 05.05.2023 r. o utrzymaniu w mocy zaskarżonego postanowienia Regionalnego Dyrektora Ochrony Środowiska w Szczecinie z dn. 16.03.2023 r. (znak: WONS.420.35.2022.BO.14.) o nadaniu rygoru natychmiastowej wykonalności decyzji nr 2/2023 RDOŚ w Szczecinie z dnia 20 lutego 2023 r. (znak: WONS.420.35.2022.BO.10.) dla przedsięwzięcia pn. „Budowa zdolności przeładunkowej portu morskiego w Świnoujściu do obsługi potrzeb morskiej energetyki wiatrowej na dz. nr 245/5, 244, 246, 1/18 obręb Warszów 14 i dz. nr 3/2 obręb Ognica 13”.
9. Decyzja Państwowego Gospodarstwa Wodnego Wody Polskie Regionalnego Zarządu Gospodarki Wodnej w Szczecinie znak: (RKW-2023-5432) SZ.RUZ.4210.18.2023.ZK z dnia 17.05.2023 r. w sprawie udzielenia pozwolenia wodnoprawnego na wykonanie urządzeń wodnych, obejmujące likwidację istniejących urządzeń wodnych: pirsu dokowego, dalb przydokowych, pomostu cumowniczego, palisady wolnostojącej z rur stalowych – zlokalizowanych przy nabrzeżach stanowiących obudowę wschodniego brzegu rzeki Świny od basenu Atlantyckiego w kierunku południowym – znajdujących się w większości na obszarze: działki wodnej 1/18 oraz częściowo na działce lądowej 245/5, obręb Warszów 14.
10. Postanowienie Regionalnego Dyrektora Ochrony Środowiska w Szczecinie znak: WONS-OŚ.420.35.2022.BO.17 z dnia 24.05.2023 r., wyjaśniające wątpliwości, co do treści decyzji nr 2/2023 o środowiskowych uwarunkowaniach z dnia 20 lutego 2023 r., znak: WONS.420.35.2022.BO.10, wydanej przez Regionalnego Dyrektora Ochrony Środowiska w Szczecinie dla przedsięwzięcia pn. „Budowa zdolności przeładunkowej portu morskiego w Świnoujściu do obsługi potrzeb morskiej energetyki wiatrowej na dz. nr 245/5, 244, 246, 1/18 obręb Warszów 14 i dz. nr 3/2 obręb Ognica 13”.
11. Decyzja Państwowego Gospodarstwa Wodnego Wody Polskie Regionalnego Zarządu Gospodarki Wodnej w Szczecinie znak: (RKW-2023-6741) SZ.RUZ.4210.37.2023.AŁ z dnia 23.06.2023 r. w sprawie pozwolenia wodnoprawnego na lokalizowanie na obszarach szczególnego zagrożenia powodzią, o prawdopodobieństwie wystąpienia powodzi wynoszącym 1% (raz na 100 lat) przy maksymalnej rzędnej zwierciadła wody określonym na poziomie 1,75 m n.p.m., nowych obiektów budowlanych – płyty Nabrzeża nr I o powierzchni około 143 m<sup>2</sup>, Nabrzeża nr II o powierzchni około 164 m<sup>2</sup>, Nabrzeża nr III o powierzchni około 215 m<sup>2</sup> w ramach przedsięwzięcia mogącego znacząco oddziaływać na środowisko „Budowa Terminalu Instalacyjnego w Świnoujściu dla obsługi Morskich Farm Wiatrowych” w ramach zadania pn: „Budowa zdolności przeładunkowej portu morskiego w Świnoujściu do obsługi potrzeb morskiej energetyki wiatrowej” na terenie działek nr 246, 244, 245/5 obręb 0014 Warszów.
12. Decyzja Państwowego Gospodarstwa Wodnego Wody Polskie Regionalnego Zarządu Gospodarki Wodnej w Szczecinie znak: (RKW-2023-6844) SZ.RUZ.4210.38.2023.AŁ z dnia 26.06.2023 r. w sprawie pozwolenia wodnoprawnego na wykonanie urządzeń wodnych w ramach przedsięwzięcia „Budowa Terminalu Instalacyjnego w Świnoujściu



dla obsługi Morskich Farm Wiatrowych” realizowanego dla zadania inwestycyjnego pn. Budowa zdolności przeładunkowej Portu Morskiego w Świnoujściu do obsługi potrzeb morskiej energetyki wiatrowej” oraz wygaszenia pozwoleń znak: WOŚ.II.7322.17-5.2012.PM. oraz SZ.RUZ.4210.71.2022.JZ.

13. Decyzja Wojewody Zachodniopomorskiego nr 13/R/2023 dla ZMPSiŚ z dnia 21.06.2023 r. o pozwoleniu na rozbiórkę obiektów hydrotechnicznych: pirsu dokowego, dalb rurowych przydokowych, pomostu stalowego wraz z palisadą wolnostojącą z rur stalowych na terenie portu morskiego w Świnoujściu (teren byłej Stoczni Remontowej Gryfia) na dz. nr 1/18 obręb 0014 Warszów, nr 245/5 obręb 0014 Warszów.
14. Decyzja Ministerstwa Klimatu i Środowiska znak DGK-WD-I.711.6.2023.MS z dnia 27.06.2023 r. dla ZMPSiŚ o zatwierdzeniu dokumentacji geologiczno-inżynierskiej w celu określenia warunków geologiczno-inżynierskich na potrzeby posadawiania obiektów budowlanych dla zadania pn. „Budowa zdolności przeładunkowej portu morskiego w Świnoujściu do obsługi potrzeb morskiej energetyki wiatrowej”, dz. ew. 1/18 obręb Warszów 14, gmina i powiat Świnoujście, województwo zachodniopomorskie, opracowaną w lutym 2023 r. przez INGEO Sp. z o.o.
15. Decyzja Generalnego Dyrektora Ochrony Środowiska z dnia 18.07.2023 r. (DOOŚ-WDŚZOO.420.13.2023.PS.12) zmieniająca decyzję o środowiskowych uwarunkowaniach nr 2/2023 (znak: WONS.420.35.2022.BO.10) dla przedsięwzięcia pn. „Budowa zdolności przeładunkowej portu morskiego w Świnoujściu do obsługi potrzeb morskiej energetyki wiatrowej na dz. nr 245/5, 244, 246, 1/18 obręb Warszów 14 i dz. Nr 3/2 obręb Ognica 13”.

**UWAGA:**

**Zamawiający jest w trakcie uzyskiwania Decyzji o pozwoleniu na budowę. Przedmiotowa Decyzja zostanie przekazana Inżynierowi w Dacie Początkowej.**

**6. Załączniki**

1. Karta Informacyjna przedsięwzięcia planowanej budowy Terminalu Instalacyjnego w Świnoujściu dla obsługi Morskich Farm Wiatrowych w ramach zadania inwestycyjnego pn. „Budowa zdolności przeładunkowej portu morskiego w Świnoujściu do obsługi potrzeb morskiej energetyki wiatrowej” opracowana w czerwcu 2022 r. przez Biuro Projektowe WUPROHYD oraz Biuro Projektów EKO-MAR.
2. Kompleksowa dokumentacja projektowa dla przedsięwzięcia inwestycyjnego pod nazwą: „Budowa zdolności przeładunkowej portu morskiego w Świnoujściu do obsługi potrzeb morskiej energetyki wiatrowej” opracowana przez Biuro Projektowe WUPROHYD, 81-456 Gdynia, ul. Kopernika 78, określona w pkt. 4 OPZ.
3. Decyzja Prezydenta Miasta Świnoujście znak: WOS.6540.14.2022.AP. z dnia 22.11.2022 r.
4. Decyzja Ministerstwa Klimatu i Środowiska nr DGK-WD-I.710.18.2022.JW z dn. 22.12.2022 r.
5. Decyzja Ministerstwa Infrastruktury nr 2/2023 z dn. 08.02.2023 r. znak: DGM-3.530.101.2022.

6. Decyzja Regionalnego Dyrektora Ochrony Środowiska w Szczecinie o środowiskowych uwarunkowaniach nr 2/2023 (znak: WONS.420.35.2022.BO.10) z dn. 20.02.2023 r.
7. Postanowienie Regionalnego Dyrektora Ochrony Środowiska w Szczecinie znak: WONS.420.35.2022.BO.14. z dn. 16.03.2023 r.
8. Decyzja Prezydenta Miasta Świnoujście znak: WOŚ. 6541.5.2023.AP. z dnia 13.04.2023 r.
9. Uzgodnienie Urzędu Morskiego w Szczecinie znak: ON-I.4119.2.23.MM(8) z dn. 25.04.2023 r.
10. Postanowienie Generalnego Dyrektora Ochrony Środowiska znak: DOOŚ-WDŚZOO.420.13.2023.PS.4 z dn. 05.05.2023 r..
11. Decyzja Państwowego Gospodarstwa Wodnego Wody Polskie Regionalnego Zarządu Gospodarki Wodnej w Szczecinie znak: (RKW-2023-5432) SZ.RUZ.4210.18.2023.ZK z dnia 17.05.2023 r..
12. Postanowienie Regionalnego Dyrektora Ochrony Środowiska w Szczecinie znak: WONS-OŚ.420.35.2022.BO.17 z dnia 24.05.2023 r.
13. Opis wyłączeń z zakresu Robót.
14. Obszar zanieczyszczonego urobku- współrzędne.
15. Decyzja Państwowego Gospodarstwa Wodnego Wody Polskie Regionalnego Zarządu Gospodarki Wodnej w Szczecinie znak: (RKW-2023-6741) SZ.RUZ.4210.37.2023.AŁ z dnia 23.06.2023 r.
16. Decyzja Państwowego Gospodarstwa Wodnego Wody Polskie Regionalnego Zarządu Gospodarki Wodnej w Szczecinie znak: (RKW-2023-6844) SZ.RUZ.4210.38.2023.AŁ z dnia 26.06.2023 r.
17. Decyzja Wojewody Zachodniopomorskiego nr 13/R/2023 dla ZMPSiŚ z dnia 21.06.2023 r.
18. Decyzja Ministerstwa Klimatu i Środowiska znak DGK-WD-I.711.6.2023.MS z dnia 27.06.2023 r.
19. Decyzja Generalnego Dyrektora Ochrony Środowiska DOOŚ WDŚZOO.420.13.2023.PS.12 z dnia 18.07.2023 r.