



Inwestor : **Powiatowy Zarząd Dróg Publicznych
ul. Kościelna 109, 26 - 800 Białobrzegi**

Stadium: **STAŁA ORGANIZACJA RUCHU**

Zamierzenie budowlane: **PRZEBUDOWA DROGI POWIATOWEJ NR 1132W
SIEMIRADZ – BRÓD NA ODCINKU SIEMIRADZ –
STARY KOBYLNIK OD KM 0+000 DO KM 3+880**

Kategoria obiektu : **IV; XXV; XXVIII**

Specjalność: **Drogowa**

Stanowisko /Specjalność	Imię i Nazwisko	Numer uprawnień	Podpis
Projektant /Drogowa	mgr inż. Grzegorz Nachyła	MAZ/0278/POOD/04	

SPIS TREŚCI

OPIS TECHNICZNY

1. Przedmiot opracowania
2. Charakterystyka istniejącej organizacji ruchu
3. Charakterystyka drogi
4. Charakterystyka ruchu na drodze
5. Planowana organizacja ruchu
6. Termin i sposób wprowadzenia organizacji ruchu.
7. Zestawienie elementów projektowanego oznakowania

CZEŚĆ RYSUNKOWA

- | | |
|--------------------|-----------------------------|
| Rys. nr 1 | Plan orientacyjny |
| Rys. nr 2, 3, 4, 5 | Plan sytuacyjny oznakowania |

1. Przedmiot opracowania

Przedmiotem inwestycji jest przebudowa drogi powiatowej nr 1132W Siemiradz – Bród na odcinku Siemiradz – Stary Kobylnik od km 0+000 do km 3+880.

Inwestorem przedsięwzięcia jest:

Powiatowy Zarząd Dróg Publicznych, ul. Kościelna 109, 26 - 800 Białobrzegi.

2. Charakterystyka istniejącej organizacji ruchu

Przedmiotowy odcinek drogi powiatowej nr 1132W Siemiradz – Bród na odcinku Siemiradz – Stary Kobylnik oznakowany jest za pomocą znaków pionowych, poziomych oraz urządzeń bezpieczeństwa ruchu.

Za pomocą znaków pionowych oznakowane są skrzyżowania, miejsca niebezpieczne oraz wyznaczone są obszary terenu zabudowanego i granice miejscowości.

Przy skrzyżowaniu z drogą wojewódzką nr 732 wlot drogi powiatowej oznakowany jest za pomocą znaków poziomych i pionowych. Wyznaczone jest i oznakowane znakami pionowymi oraz poziomymi przejście dla pieszych.

3. Charakterystyka drogi

Przebudowywany odcinek rozpoczyna się w km 0+000 przy skrzyżowaniu z drogą wojewódzką nr 732 w m. Siemiradz, a kończy w km 3+880 w m. Stary Kobylnik.

Parametry geometryczne projektowanej drogi w planie sytuacyjnym, przyjęto dla następujących parametrów technicznych:

- klasa drogi L (istniejąca droga powiatowa klasy Z, jednak ze względu na ograniczoną szerokość pasa drogowego przyjęto dla potrzeb przebudowy drogi klasę o jeden poziom niższą, zgodnie z §4 pkt.3 Rozporządzenia Ministra Transportu i Gospodarki Morskiej)
- prędkość projektowa 40 km/h,
- kategoria ruchu KR2.

Przekrój drogowy z obustronnymi poboczami z kruszywa łamanego szerokości 0,75m.

Droga zlokalizowana jest zarówno na terenie zabudowanym jak i niezabudowanym.

Poza obszarem zabudowanym oraz w miejscowości Stary Kobylnik szerokość jezdni wynosić będzie 5,5m.

W obszarze zabudowanym w miejscowości Siemiradz zaprojektowano elementy uspokojenia ruchu. Przy wjeździe do miejscowości Siemiradz w obszar zabudowany (z obu stron) oraz przed łukiem poziomym zaplanowano wykonanie progów zwalniających wyspowych (km 0+520, 0+624 oraz 1+175). W związku z zastosowaniem rozwiązań uspokajających ruch na terenie

zabudowy w m. Siemiradz zmniejszono szerokość pasów ruchu o 0,25m (zgodnie z §15 pkt. 4 Rozporządzenia). Szerokość jezdni na terenie zabudowy w m. Siemiradz 5,0m.

W miejsce dotychczasowych przystanków autobusowych zaplanowano perony dla pieszych o wymiarach 6,0x1,5m. Nawierzchnia peronów z kolorowej, betonowej kostki brukowej.

Perony od jezdni oddzielone krawężnikiem betonowym.

Przebudowywana droga powiatowa tworzy skrzyżowania zwykłe z drogami gminnymi (w km 0+565; 1+865; 3+744; 3+827) oraz z drogą wojewódzką nr 732 (km 0+000).

W km 0+349 wykonany zostanie przepust dwururowy z rur karbowanych PEHD o średnicy 2x120cm.

W km 1+239, 1+858 oraz 2+950 wykonane zostaną przepusty z rur karbowanych PEHD o średnicy 1x120cm.

W km 2+870 wykonany zostanie przepust z rur karbowanych PEHD o średnicy 1x40cm.

Obsługa działek przyległych za pomocą zjazdów.

W bezpośrednim otoczeniu planowanej drogi występuje zabudowa mieszkalno – gospodarcza, łąki i pola uprawne.

4. Charakterystyka ruchu na drodze

Na przedmiotowym odcinku drogi powiatowej nr 1132W odbywa się ruch lokalny oraz tranzytowy. Kategoria ruchu KR2. Prędkość dopuszczalna 50 km/h (obszar zabudowany) oraz 90 km/h (obszar niezabudowany).

5. Planowana organizacja ruchu

Podstawą opracowania organizacji ruchu jest zlecenie Powiatowego Zarządu Dróg Publicznych w Białobrzegach oraz:

- Ustawa Prawo o Ruchu drogowym Dz. U.2003 Nr 58, poz. 515 z późniejszymi zmianami
- Rozporządzenie Ministra Infrastruktury w sprawie szczegółowych warunków zarządzania ruchem na drogach oraz wykonywania nadzoru nad tym zarządzeniem (Dz. U. Nr 177, poz. 1729) wraz z aktualnie obowiązującymi zmianami (Dz.U.2017 poz. 784 z 14.04.2017r.
- Rozporządzenie Ministra Infrastruktury z dnia 03 lipca 2003r w sprawie szczegółowych warunków technicznych dla znaków i sygnałów drogowych oraz urządzeń bezpieczeństwa ruchu drogowego i warunków ich umieszczania na drogach (zał. Do Dz.U. Nr 220 z 2003r., poz. 2181) wraz z aktualnie obowiązującymi zmianami.

Planowana organizacja ruchu polegać będzie na uzupełnieniu istniejącego oznakowania i dostosowaniu go do zmienionych warunków ruchu wynikających z przebudowy odcinka drogi powiatowej nr 1132W.

W odległości około 200m od skrzyżowania z drogą wojewódzką przewidziano ustawienie znaku D-2, A-7 oraz tabliczki T-1 (200m).

Na odcinku od km 0+032 do km 0+455 ze względu na niebezpieczne łuki poziome wprowadzono ograniczenie prędkości do 50 km/h za pomocą znaków B-33. Niebezpieczne zakręty na tym odcinku oznakowano za pomocą znaków A-3 i A-4 z tabliczką T-4. Za ostatnim łukiem ustawione zostaną znaki A-3 i A-4 z tabliczką T-3. Dodatkowo przewidziano ustawienie tablic prowadzących U-3c i U-3d długości 1200mm.

Istniejące znaki D-43 wyznaczające granice obszaru zabudowanego w m. Siemiradz zostaną przestawione na prawą stronę drogi w ten sam przekrój co istniejące znaki D-42.

Istniejące znaki D-1 z tabliczkami T-6a zostaną przestawione, tak aby znajdowały się bliżej skrzyżowania. Wymienione zostaną na nowe istniejące tabliczki T-6a i T-6c, tak aby odzwierciedlały stan istniejący.

W km 0+520, 0+624 oraz 1+175, w celu uspokojenia ruchu na przedmiotowej drodze powiatowej zaprojektowano umieszczenie progów zwalniających wyspowych o wymiarach 2,0mx2,0m o nawierzchni asfaltowej (U-16a).

Łącznie zaplanowano umieszczenie 3 zestawów progów wyspowych (po 2 sztuki).

Wyniesienie progu 7,5cm w stosunku do niwelety drogi.

Progi oznakowano znakami pionowymi A-11a z tabliczką T-1 i poziomymi P-25. Dodatkowo wprowadzono w sąsiedztwie progów ograniczenie prędkości do 30 km/h.

Przy zaprojektowanych peronach dla pieszych zaplanowano ustawienie znaków D-15 dwustronnych.

Przy wyjeździe z m. Siemiradz w kierunku m. Kobylnik ustawione zostaną znaki E-17a i E-18a wyznaczające granice miejscowości.

Niebezpieczne zakręty w m. Kobylnik oznakowano znakami A-1 i A-2 oraz A-3.

Przed wyjazdem z remizy strażackiej przewidziano ustawienie znaków T-16.

Za pomocą znaków D-42 i D-43 oraz E-17a i E-18a wyznaczono granice obszaru zabudowanego oraz granice miejscowości Kobylnik.

Przed końcem miejscowości Kobylnik, bezpośrednio za skrzyżowaniem z drogą gminną ustawiony zostanie znak ostrzegawczy A-30 z tabliczką o treści „koniec drogi twardej”.

Istniejące znaki ustawione niezgodnie z obowiązującymi przepisami zostaną zdemontowane.

Na całej długości, na krawędzi jezdni i pobocza zostanie umieszczona linia ciągła P-7d (na zjazdach linia przerywana P-7c, na wlotach dróg bocznych ze względu na szerokość mniejszą niż 6,0m linie P-7a).

Nad przepustami usytuowanym pod koroną drogi w km 0+349, 1+239, 1+858 oraz 2+950 po obu stronach jezdni ustawione zostaną barierki stalowe U-14a (N2/W5), o rozstawie słupków co 2m z odcinakami początkowymi (długości 4m) i końcowymi (długości 2m) odgiętymi do poziomu terenu.

Oznakowanie pionowe wielkości średniej, folia odbłaskowa 2 typu.

Oznakowanie poziome należy wykonać jako grubowarstwowe z mas chemoutwardzalnych.

Oznakowanie ujęte w projekcie należy umieszczać i wykonywać poszczególne jego elementy zgodnie ze Szczegółowymi warunkami technicznymi dla znaków i sygnałów drogowych oraz urządzeń bezpieczeństwa ruchu drogowego i warunków ich umieszczania na drodze- (Dziennik Ustaw Rzeczypospolitej Polskiej Załącznik do nr 220, poz. 2181 z dnia 23 grudnia 2003r.).

6. Termin i sposób wprowadzenia organizacji ruchu

Planowany termin wprowadzenia organizacji ruchu – po przebudowie drogi do końca 2023r.

Jednostka wprowadzająca organizację ruchu zawiadomi organ zarządzający ruchem oraz właściwego komendanta policji o terminie jej wprowadzenia, co najmniej na 7 dnia przed dniem wprowadzenia organizacji ruchu.

7. Zestawienie elementów projektowanego oznakowania

Oznakowanie pionowe do przestawienia

Nazwa	Stan	Wielkość	Szt.
D-1	do przeniesienia	Średnie	2
D-42	do przeniesienia	Średnie	1
D-43	do przeniesienia	Średnie	4
E-17a	do przeniesienia	Średnie	1
E-18a	do przeniesienia	Średnie	2

Oznakowanie pionowe nowe

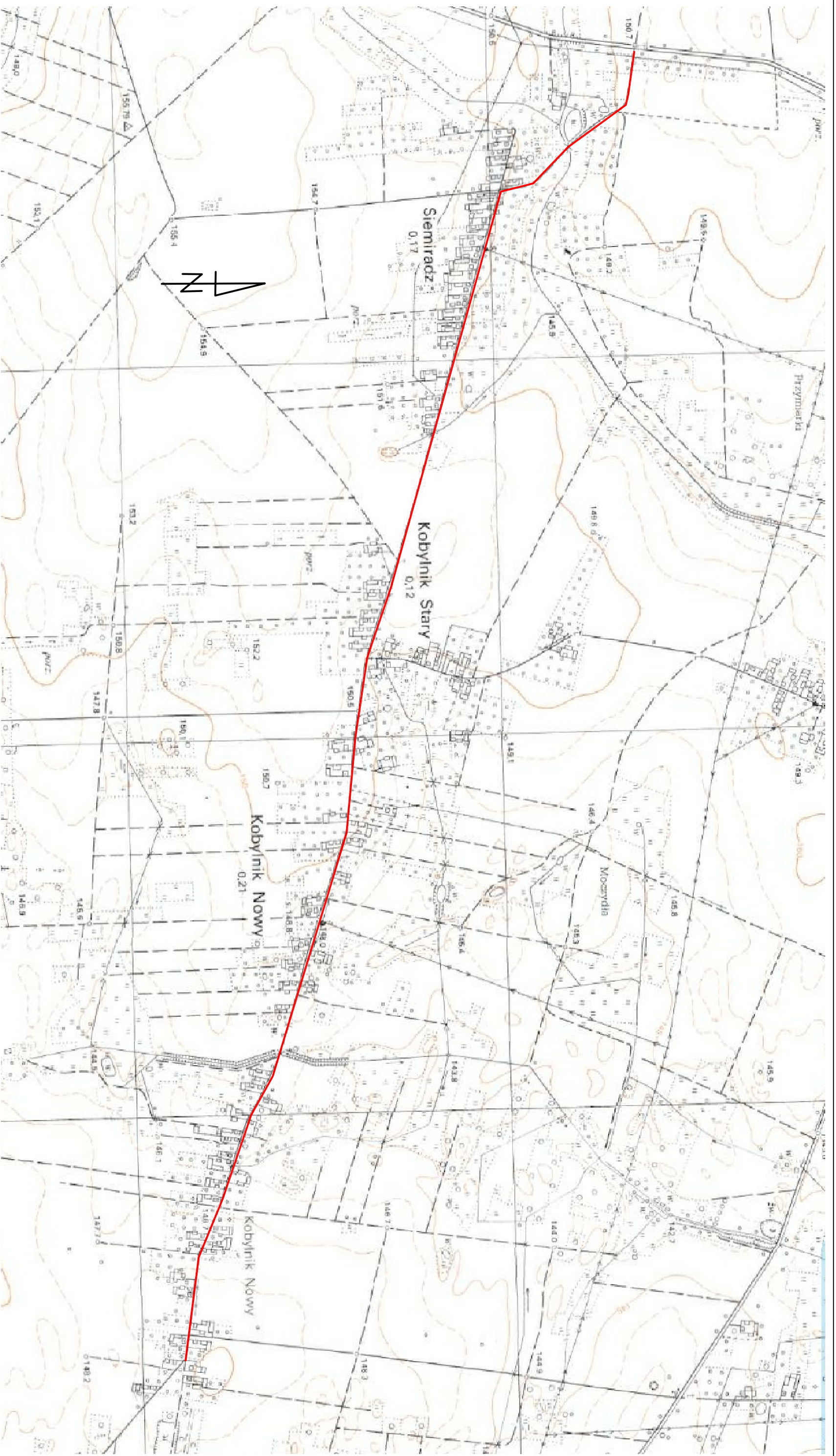
Nazwa	Stan	Wielkość	Szt.
A-1	Projektowane	Średnie	3
A-2	Projektowane	Średnie	3
A-3	Projektowane	Średnie	4
A-4	Projektowane	Średnie	2
A-7	Projektowane	Średnie	1
A-11a	Projektowane	Średnie	6
A-30	Projektowane	Średnie	1
B-33	Projektowane	Średnie	8
B-34	Projektowane	Średnie	4
D-1	Projektowane	Średnie	4
D-2	Projektowane	Średnie	1
D-15	Projektowane	Średnie	10
E-17a	Projektowane	Średnie	2
E-18a	Projektowane	Średnie	1
T-1	Projektowane	Średnie	7
T-3	Projektowane	Średnie	2
T-4	Projektowane	Średnie	2
T-6a	Projektowane	Średnie	2
T-6c	Projektowane	Średnie	1
T-16	Projektowane	Średnie	2
T z treścią	Projektowane	Średnie	1

Oznakowanie poziome

Nazwa	Stan	Ilość
P-7a	Projektowane	38m
P-7c	Projektowane	2 022m
P-7d	Projektowane	5 702m
P-17	Projektowane	100m
P-25	Projektowane	5,6m ²

Urządzenia bezpieczeństwa ruchu

Nazwa	Stan	Ilość
U-3c (1200mm)	Projektowane	2 szt.
U-3d (1200mm)	Projektowane	2 szt.
U-14a	Projektowane	64m



Zamierzenie budowlane:
**PRZEBUDOWA DRUGI POWIATOWEJ
NR 1132W SIEMIRADZ - BRÓD
NA ODCINKU SIEMIRADZ - STARY KOBYLNIK**

Stadium:

**STAKA
ORGANIZACJA RUCHU**

Tytuł rysunku:

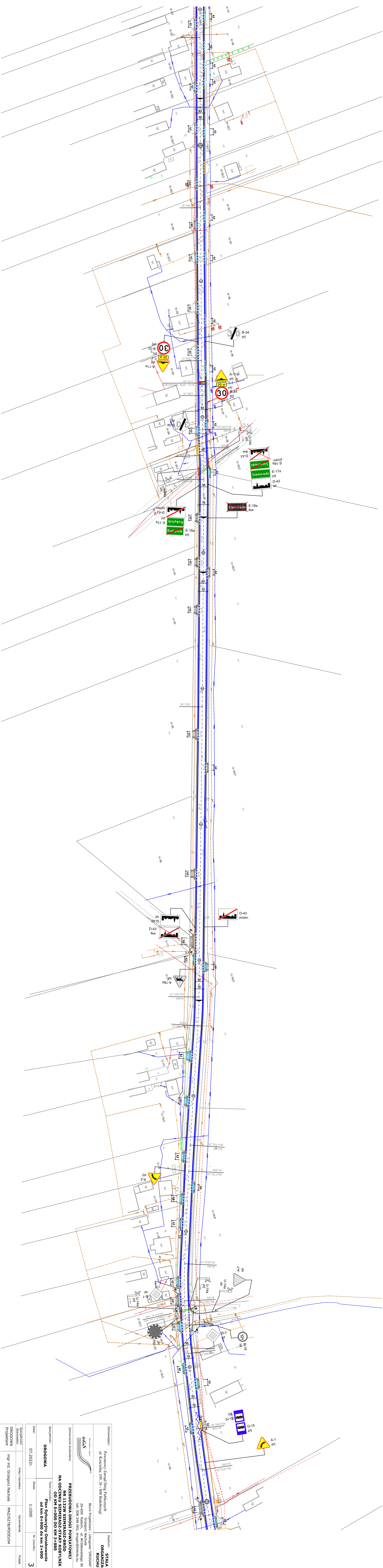
Plan Orientacyjny

Data: 07.2022 r.

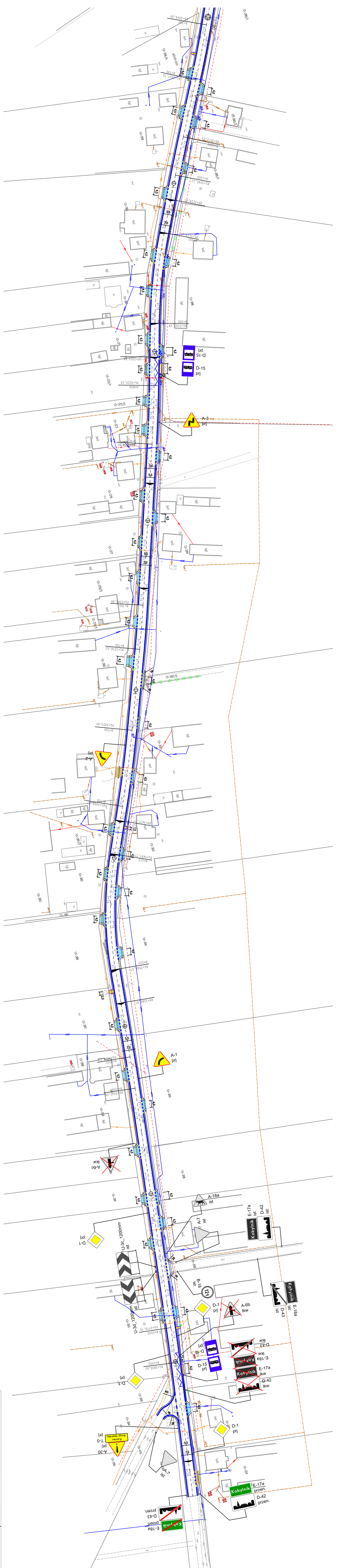
Skala: 1:10 000

Nr rysunku: **1**

Stanowisko	Imię i nazwisko	Uprawnienia	Podpis
Projektant	mgr inż. Grzegorz Nachylia	Budowlane do projektowania w specjalności drogowej bez ograniczeń MAZ/0278/POOD/04	



Zamawiający:	Powiatowy Zarząd Dróg Publicznych ul. Koscielna 109, 26-800 Białobrzegi	Stadium:	STAŁA ORGANIZACJA RUCHU
Biurowisko:	Biuro Projektowe - Usługi "DRÓGAM"		
IndySA	Grzegorz Naczyła 26-600 Radem, ul. Wroblewskiego 36 lok. 16 tel: 508 348 065, drogam@interia.eu		
Zamierzenie budowlane:	PRZEBUDOWA DRÓGI POWIATOWEJ NR 1132W SIEMIRADZ-STARY KOBYLNIK NA ODCINKU SIEMIRADZ-STARY KOBYLNIK OD KM 0+000 DO KM 3+890		
Specjalność:	Tytuł rysownika: DRÓGOWA Plan Sygnacyjny Oznakowania od km 0+900 do km 2+000		
Data:	07.2022r.	Skala:	1:1000
Wzrost rysownika:		3	
Strona 3 z 3			
Projektant:	mgr inż. Grzegorz Naczyła	Uprawnienia:	Podpis
DRÓGOWA	MAZ/0278/POOD/04		



Zamawiający:	Powiatowy Zarząd Dróg Publicznych ul. Kosztelna 109, 26 - 800 Białobrzegi	Stadium:	STAJKA ORGANIZACJA RUCHU
Wykonawca:	Buro Projektowo - Usługowe "DRÓGOMAN" dnrGAN Grzegorz Naczyła 26-600 Kaszowice, ul. Włodkiewskiego 3/6 lok. 16 tel. 508 348 052, drogoman@interia.pl		
Zamierzenie budowlane:	PRZEBUDOWA DRÓGI POWIATOWEJ NR 1132W, SIEMIRADZ-BRÓD NA ODCINKU SIEMIRADZ-STARY KOBYLNIK OD KM 0+000 DO KM 3+880		
Specjalność:	Tytuł rysownika: DROGOWA Plan sytuacyjny, oznakowania od km 3+000 do km 3+880		
Data:	07.2022r.	Skala:	1:1000
Specjalność/ Stanowisko	Imię i nazwisko	Urządzenia	Podpis
DROGOWA Projektant	mgr inż. Grzegorz Naczyła	MAZ/0278/PODD/04	