

*Do wszystkich Wykonawców
uczestniczących w postępowaniu*

PYTANIA I ODPOWIEDZI NR 6

Dotyczy: postępowania nr 239/2021/TP/DZP o udzielenie zamówienia publicznego prowadzonego w trybie podstawowym pn.: Przebudowa budynku Domu Studenta nr 10 przy ul. Kanafojskiego 10 Uniwersytetu Warmińsko-Mazurskiego w Olsztynie.

Zamawiający, Uniwersytet Warmińsko – Mazurski w Olsztynie, działając na podstawie art. 284 ust. 2 ustawy z dnia 11 września 2019 r. Prawo zamówień publicznych (Dz. U. z 2021 r. poz. 1129 t.j. ze zm.) przedstawia wyjaśnienia dotyczące postawionych przez Wykonawców pytań w ww. postępowaniu:

Pytanie nr 234:

Prosimy o zamieszczenie Projektu Wykonawczego Systemu Kontroli Dostępu.

Odpowiedź: Zamieszczono w dniu 09.02.2022r.

Pytanie nr 235:

Prosimy o wyjaśnienie czy umywalki, brodziki, miski ustępowe na stelażu z przyciskiem oraz baterie w łazienkach pokoi mają być klasy jak na opisach rysunków projektu wewnątrz? Są to bardzo drogie materiały które bardzo podnoszą wartość oferty, oraz jednocześnie są trudne w zakupie w takich ilościach. Prosimy o zastanowienie się i podjęcie decyzji już na etapie przygotowania oferty czy tak bardzo wysoki standard w/w elementów jest potrzebny.

Odpowiedź: Zamawiający dopuszcza zastosowanie tańszych rozwiązań jak np. kolekcja Koło Nova Pro lub równoważne.

Pytanie nr 236:

W opisie aranżacji wewnątrz sufity w pokojach mają być wykonane z płyt g/k. Prosimy o udzielenie informacji jaką grubość płyt zastosować w ofercie.

Odpowiedź: 2x12,5mm

Pytanie nr 237:

W przedmiarach dotyczących instalacji elektrycznych (Załącznik 1A do SWZ) w pozycji 180 występuje dostawa systemu rezerwacji – prosimy o przedstawienie wymagań funkcjonalnych i ilościowych dla tego systemu.



Odpowiedź: Zamawiający rezygnuje z systemu rezerwacji.

Pytanie nr 238:

W projekcie instalacji elektrycznych nie określono oceny ryzyka w zakresie stosowania kabli wg klasyfikacji CPR – prosimy o wskazanie klasyfikacji CPR dla instalacji teletechnicznych.

Odpowiedź: Zastosować kable B2ca na drogach ewakuacyjnych.

Pytanie nr 239:

Skoro Zamawiający rezygnuje z wykonania elewacji z paneli szklanych to prosimy o udostępnienie zamiennych rysunków elewacji. Z czego ma być wykonany cokół budynku?

Odpowiedź: Zastąpić panele między kondygnacyjne tynkiem elewacyjnym. Cokół wykończyć tynkiem mozaikowym.

Pytanie nr 240:

Czy wejścia do budynku obudowane panelami pozostają czy z nich również zamawiający rezygnuje?

Odpowiedź: Wejścia do budynku wykonać zgodnie z projektem.

Pytanie nr 241:

Dot. instalacji teletechnicznych.

Projekty systemów teletechnicznych są nieczytelne, brak legendy, opisów i tras kablowych, czy w związku z tym wycenę oprzeć na pomocniczym przedmiarze?

Odpowiedź: Zamieszczono w dniu 09.02.2022r.

Pytanie nr 242:

Dot. instalacji teletechnicznych.

W przedmiarze robót elektrycznych w pozycji 111 występuje urządzenie urządzenie aktywne - przełącznik sieciowy zarządzalny 24xGE PoE (375W) zabezpieczenie portów ESD, zwiększony zasięg komunikacji do 250m. Proszę o podanie przykładowego modelu urządzenia, ponieważ załączony opis jest nieprecyzyjny.

Odpowiedź: Zamawiający aby zapewnić zasilanie do punktów sieci bezprzewodowej potrzebuje przełączniki z funkcją PoE o wskazanej w przedmiarze mocy. Zasięg mocy tych urządzeń powinien być zwiększony. Dodatkowo porty powinny zostać zabezpieczone przed przepięciami np. technologią ESD, jeżeli jednak nie można rozpoznać technologii przeciwprzepięciowej to w zaproponowanym przełączniku proszę wskazać w dokumentacji taką funkcjonalność.

Pytanie nr 243:

Dot. instalacji teletechnicznych.

W przedmiarze robót elektrycznych w pozycji 113 występuje urządzenie urządzenie aktywne -zapora internetowa 5,4Gb/s z kontrolerem punktów dostępowych dla 8AP,



12 konfigurowalnych portów GE i 2 porty SFP. Proszę o podanie przykładowego modelu urządzenia, ponieważ załączony opis jest nieprecyzyjny.

Odpowiedź: W ramach instalacji punktów bezprzewodowych należy przewidzieć możliwość instalacji kontrolera sieci bezprzewodowej z podstawowymi funkcjami bezpieczeństwa, (lub ewentualnie zakup licencji do kontrolerów Cisco WLC posiadanych przez Zamawiającego). Przykładem takiego urządzenia może być np. Alcatel Omniaccess (istnieje także wersja kontrolera wirtualna, także akceptowalna przez Zamawiającego) wraz z punktami dostępowymi Omniaccess Stellar.

Pytanie nr 244:

Dot. instalacji teletechnicznych.

W dokumencie o nazwie 3. TT_STWIOR_JAR występuje opis systemu sygnalizacji włamania i napadu, brak projektów tego systemu i brak zapisów w przedmiarze. Czy należy wycenić ten system?

Odpowiedź: Zamawiający rezygnuje z systemu włamania i napadu.

Pytanie nr 245:

Jakim materiałem i jakiej grubości należy docieplić ściany fundamentowe?

Odpowiedź: 15 cm styropianem ekstrudowanym np. Aqua lub równoważnym.

Pytanie nr 246:

W pytaniu nr 21 z dnia 19.08.2021 Zamawiający odpowiedział, iż Wykonawcy mają wycenić tynk akustyczny jako wykończenie sufitów i ścian. W pytaniu nr 32 z dnia 19.08.2021r. Zamawiający informuje jednak, że wymaga wyceny szpachlowania ścian i sufitów oraz oczekuje gładkich ścian i sufitów. Prosimy o podanie parametrów technicznych przewidzianego do wykonania tynku akustycznego – klasę dźwiękochłonną, współczynnik pochłaniania dźwięku, uziarnienie, grubość, sposób nakładania tynku. Zgodnie z wiedzą Wykonawcy tynk akustyczny charakteryzuje się chropowatą powierzchnią i nie należy go szpachlować, gdyż utraci swoje dźwiękochłonne właściwości.

Odpowiedź: Tynk akustyczny gładki.

Pytanie nr 247:

Proszę o uzupełnienie rzutu dachu o odwodnienia.

Odpowiedź: Wykonać zgodnie z wytycznymi np. SitaEasy lub Geberit.

Pytanie nr 248:

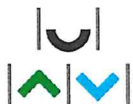
Proszę o uzupełnienie rzutu wiaty o odwodnienia.

Odpowiedź: Wiata nie jest zadaszona nie wymaga odwodnienia.

Pytanie nr 249:

Proszę o uzupełnienie szczegółu połączenia atyki z dachem.

Odpowiedź: Według rozwiązań SitaEasy lub Geberit.



Pytanie nr 250:

Na poprawionym rzucie zał. nr 1 są drzwi dwuskrzydłowe 120/200 wyjście z klatki schodowej do holu-nie ma ich w zał. 2. W zestawieniu są 3 szt. 1-skrzydłowych EIS 60 napowietrzające, a na rzucie są 2 szt. EIS 60 na korytarzu. Jakiej i ile ma być drzwi?

Odpowiedź: Zgodnie z rzutem.

Pytanie nr 251:

Wg załączonych przekrojów wynika, że na dachu zastosowano warstwę spadkową. Prosimy o określenie z jakiego materiału ma być wykonana i określenie jej grubości?

Odpowiedź: Istniejąca warstwa.

Pytanie nr 252:

Na rzucie dachu i na przekrojach nie zaznaczono elementów dachu np. kominy wentylacyjne, wyłazy dachowe itp. Prosimy o uzupełnienie rysunków

Odpowiedź: Zgodnie z przedstawioną dokumentacją.

Pytanie nr 253:

W odpowiedziach z dnia 19 sierpnia pytania 1 do 43 i z dnia 30 września pytania od 44 do 116 nie ma odpowiedzi na wszystkie pytania przesłane przez naszą firmę. Prosimy o pilną odpowiedź na pozostałe pytania

Odpowiedź: Zgodnie z wcześniejszymi odpowiedziami.

Pytanie nr 254:

W odpowiedzi na pytanie nr 52 z dnia 27.08.2021r. Zamawiający poinformował, iż podstawą przygotowania wyceny jest projekt wnętrz. Niestety wspomniany projekt jest niespójny z pozostałą dokumentacją, jak również z przekazanym przedmiarem i udzielanymi odpowiedziami w toku trwania postępowania. Prosimy zatem o przekazanie dokumentacji uzupełnionej o parametry techniczne takich jak: długość, grubość, wysokość, rodzaj materiału, na podstawie której Zamawiający oczekuje przygotowania wyceny i złożenia oferty. Niestety projekt wnętrz, który jak Państwo odpowiedzieli jest wiodący, nie podaje podstawowych parametrów technicznych pozwalających oszacować ich wartość.

Odpowiedź: W kartach pomieszczeń wskazane są nazwy materiałów. Należy również w wycenie uwzględnić wcześniejsze odpowiedzi.

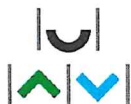
Pytanie nr 255:

W odpowiedzi na pytanie nr 90 z dnia 27.08.2021r. Zamawiający nie udzielił pełnej odpowiedzi na pytanie. Prosimy o przekazanie parametrów technicznych zaprojektowanych paneli wraz z wytycznymi dotyczącymi montażu. Bez danych technicznych Wykonawca nie jest w stanie wycenić równoważnego materiału innego producenta.

Odpowiedź: Parametry paneli LVT:

-Waga całkowita min – 3960 gr/m²

-Grubość całkowita – 2,5mm



- Klasa palności – Bfl-S1
- Klasa użytkowa min.– 43
- Wyciszenie dźwięków - 76dB (klasa C)
- Izolacja cieplna 0,25 m²/KW
- Odporność barw na światło ≥ 6
- Odporność na ścieranie ≥ 2.0 mm³
- Odporność na działanie wody - ≥ 4
- Ładowanie elektrostatyczne < 2 kV
- Klasa komfortu - LC3
- Antypoślizgowość – R10

Pytanie nr 256:

Prosimy o przekazanie przekroju przez strop zespolony (zakres projekt konstrukcji) oraz przekazanie rysunku technicznego konstrukcyjnego, na podstawie którego Wykonawca ma wykonać strop.

Odpowiedź: Zgodnie z opisem technicznym.

Pytanie nr 257:

W związku z odpowiedzią Zamawiającego dot. wyjęcia z zakresu Zamówienia wyposażenia typu szafki podumywalkowe, zabudowa meblowa w kuchni prosimy o informację czy zlewy, umywalki i baterie połączone z tymi elementami wyposażenia pozostają w zakresie zamówienia, a jeśli tak, to czy ich montaż należy przewidzieć po dostawie wyposażenia przez Wykonawcę, którego Zamawiający wybierze w ramach przetargu na dostawę wyposażenia.

Odpowiedź: Montaż należy przewidzieć po dostawie szafek.

Pytanie nr 258:

W załączonej dokumentacji dotyczącej inwentaryzacji brakuje przekrojów (oznaczone na rzutach). Prosimy o uzupełnienie.

Odpowiedź: Proszę się kierować załączonymi do niniejszych odpowiedzi rysunkami A11 i A12.

Pytanie nr 259:

W opisie technicznym widnieje zapis, że do wymiany jest główny zasilacz kablowy ze stacji transformatorowej do budynku DS10. Na załączonych rzutach w dokumentacji elektrycznej oraz przedmiarze brakuje informacji dotyczących tej wymiany: brak trasy kabla zasilającego, lokalizacji stacji trafo. Na schemacie rozdzielnicy RG kabel zasilający opisany jest jako 2 x YAKXS(4x240). Proszę o informację, czy wymiana głównego zasilania relacji stacja transformatorowa - rozdzielnica RG mieści się w zakresie prac, jeżeli tak to proszę o rzuty elektryczne lub PZT z tym związane.

Odpowiedź: Na chwilę obecną nie przewidujemy wymiany zasilania do budynku.



Pytanie nr 260:

W opisie technicznym dotyczącym oświetlenia awaryjnego/ewakuacyjnego widnieje zapis, że oprawy mają być wyposażone w funkcję monitoringu radiowego w jednostce centralnej FM, natomiast na rzutach elektrycznych, w legendzie oprawy opisane są bez funkcji monitoringu. Brak również na rzutach lokalizacji centrali radiowej FM. Który rodzaj opraw należy przyjąć, w autoteście, czy z monitoringiem radiowym?

Odpowiedź: Tak należy dobrać z monitoringiem radiowym.

Pytanie nr 261:

W związku z rezygnacją z elewacji z paneli szklanych prosimy o udostępnienie rysunków zawierających szczegóły wykonawcze wiatrołapów. Brak tych rysunków uniemożliwia zrobienie wyceny.

Odpowiedź: Na podstawie rysunków z dokumentacji projektowej.

Pytanie nr 262:

dotyczy odpowiedzi nr. 139 z dnia 3.09.2021r. Prosimy ponownie o udzielenie informacji z jakiego materiału, jakiej grubości i kolorystyki należy wykonać parapety zewnętrzne oraz wszelkie obróbki blacharskie z rynnami i rurami spustowymi. Odpowiedź w na którą Zamawiający się powołuje dotyczy tylko parapetów wewnętrznych

Odpowiedź: Parapety grubości 0,5mm z blachy powlekanej w kolorze elewacji . Obróbki blacharskie dachu blacha tytan cynk grubości 0,7mm.

Pytanie nr 263:

Proszę o odpowiedź, czy Zamawiający dopuszcza wycenę instalacji kontroli dostępu, aby była kompatybilna z istniejącym na terenie UWM systemem kontroli dostępu?

Odpowiedź: Tak.

Pytanie nr 264:

Producent okien PCV przekazał nam że okna rozwierno-uchylne (takie jakie są w projekcie) to na szerokość mogą maksymalnie wykonać okno o wym. 1400 mm. Jeśli rozpatrywalibyśmy wykonanie tylko jako uchylne tutaj zakres trochę się powiększa do 2100 mm. Wszystkie te wymiary byłyby do wykonania dla tzw. "lekkiego" wypełniania. W projekcie wymagania dotyczące stolarki (akustyka >42dB, odporność na włamanie RC2, współczynnik $U=0,7$) powodują że wypełniania okien będą bardzo duże i ciężkie, co w połączeniu z szerokimi konstrukcjami jest niemożliwe do wykonania takiego okna.

Nawet jeśli producentom udałoby się wykonać okna z projektu to nie byłoby możliwości ich otwarcia do wewnątrz ze względu na wąskie pomieszczenia.

Naszym zdaniem należałoby podzielić okna na szerokości nie mniejsze niż 1200 mm oraz dostosować funkcje ich otwierania (nie wszystkie potrzebują aby były rozwierno-uchylne).

Odpowiedź: Zamawiający wyraża zgodę na wykonanie stolarki jako 2 skrzydłowej.



Pytanie nr 265:

Czy Zamawiający wyraża zgodę na podział okien na 2-skrzydłowe ? Nie ma możliwości wykonania okien o podanej szerokości. Ponadto Producent nie udzieli gwarancji na takie okna.

Odpowiedź: Zamawiający wyraża zgodę na wykonanie stolarki jako 2 skrzydłowej.

Pytanie nr 266:

Lustra w łazienkach : jakie wymiary, jaka barwa oświetlenia, czy jakieś akcesoria dodatkowe typu mata grzewcza przeciw parowaniu, włącznik, itp? Prosimy o udzielenie szczegółowych informacji.

Odpowiedź: Lustro o wymiarach 800x500mm, oświetlenie LED nad lustrem.

Pytanie nr 267:

Prosimy o zaktualizowane widoków elewacji w celu weryfikacji powierzchni czarnego szkła oraz elewacji ETICS.

Odpowiedź: Zamawiający rezygnuje tylko z pasów międzykondygnacyjnych. Pozostałe elementy zgodnie z projektem.

Pytanie nr 268:

Ponawiamy prośbę o przekazanie zestawienia blach zaprojektowanego stropu zespolonego oraz o podanie ich parametrów technicznych. Brak danych w dokumentacji projektowej, w tym również w opisie projektu technicznego konstrukcji wskazanego w odpowiedzi na pytanie nr 131 z zestawu nr 3 z dnia 03.09.2021r.

Odpowiedź: Zgodnie z wytycznymi producenta.

Pytanie nr 269:

W zestawie odpowiedzi nr 3 z dnia 03.09.2021 w pytaniu nr 120 Zamawiający poinformował, iż izolację podziemia należy wykonać „zgodnie ze sztuką budowlaną”. Prosimy o wyjaśnienie użytego sformułowania, iż takie pojęcie nie istnieje zarówno w Prawie Budowlanym, jak również w Warunkach Technicznych. Wykonawca dokonuje wyceny na podstawie projektu technicznego przekazanego przez Zamawiającego i tylko w tym przypadku jest w stanie dokonać rzetelnej wyceny zaplanowanych robót.

Odpowiedź: Zgodnie z wytycznymi producenta przyjętego materiału izolacyjnego.

Pytanie nr 270:

W zestawie odpowiedzi nr 3 z dnia 03.09.2021 w pytaniu nr 132 Zamawiający poinformował, iż „Dokumentacja zawiera wszelkie konieczne informacje do wykonania wzmocnienia konstrukcji istniejącego obiektu możliwe do przewidzenia na etapie projektowania”. Prosimy zatem o potwierdzenie, iż każde dodatkowe zabezpieczenie nie ujęte w dokumentacji, a zarazem konieczne do wykonania na etapie realizacji będzie stanowiło prace dodatkowe podlegające osobnemu rozliczeniu pomiędzy Zamawiającym a Wykonawcą.



Odpowiedź: W ramach instalacji punktów bezprzewodowych należy przewidzieć możliwość instalacji kontrolera sieci bezprzewodowej z podstawowymi funkcjami bezpieczeństwa, (lub ewentualnie zakup licencji do kontrolerów Cisco WLC posiadanych przez Zamawiającego). Przykładem takiego urządzenia może być np. Alcatel Omniaccess (istnieje także wersja kontrolera wirtualna, także akceptowalna przez Zamawiającego) wraz z punktami dostępowymi Omniaccess Stellar.

Pytanie nr 271:

W przedmiarze branży elektrycznej widnieją rozdzielnice TEK TEK1 TEK2 oraz TEO. Proszę o wskazanie schematu tych rozdzielni w projekcie, bądź dodanie go.

Odpowiedź: Brak rozdzielnic w projekcie. Nie wyceniać.

Pytanie nr 272:

W projekcie architektury widnieją słupki oświetleniowe. Proszę o wskazanie przedmiaru do którego należy je dodać

Odpowiedź: Elementy, które są nie ujęte w przedmiarach należy wycenić jako dodatkowe pozycje.

Pytanie nr 273:

Poniżej przytaczam zapis z Załącznika nr 1A do SWZ Dokumentacja – architektura (folder DS10_PW_-MAŁA ARCH / PDF / plik PW_DS10_MAŁA ARCH+ZIELEŃ / str. 17 i 18) :

3.3.5 parametry techniczne sieci i urządzeń uzbrojenia terenu

W ramach przebudowy projektuje się wymianę przyłącza wodociągowego, przyłącza kanalizacji sanitarnej, przyłącza kanalizacji deszczowej, przyłącza teletechnicznego w dotychczasowym śladzie prowadzenia instalacji.

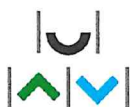
3.3.7 PROJEKTOWANA MAŁA ARCHITEKTURA

Na terenie opracowania planem zagospodarowania terenu projektuje się małą architekturę w postaci oświetlenia zewnętrznego, ławek spoczynkowych, śmietników do segregacji odpadów oraz stojaków rowerowych obsługujących opracowywany budynek.

• OŚWIETLENIE

Latarnie zewnętrzne w postaci siedmiu nowoczesnych słupków oświetleniowych o wysokości 1.5m. Wykonane z aluminium wykończone w antracytowym macie. Słupki z wysokowydajnym i energooszczędnym źródłem światła LED o temperaturze barwowej 4000K. Projektuje się umieszczenie słupków oświetleniowych wzdłuż wschodniej ściany opracowywanego budynku oraz jako doświetlenie na styku dróg pieszych z terenu opracowania z zewnętrznymi, a także w centrum dla doświetlenia obszaru sąsiadującego budynku.

W części elektrycznej dokumentacji i przedmiarach nie ma nic na temat instalacji elektrycznych poza budynkiem domu studenta. Powstaje pytanie czy opisane w architekturze oświetlenie zewnętrzne i przebudowa przyłącza teletechnicznego jest objęte postępowaniem przetargowym. Jeżeli tak, to prosimy o udostępnienie szczegółowo określającej zakres zdań do realizacji: dokumentacji technicznej wraz z przedmiarem koniecznych do wykonania robót i zastosowanych materiałów.



Odpowiedź: Zamawiający wskaże miejsca lamp na etapie realizacji robót kabel do wyceny przyjąć kabel YKY 3x6mm² długości 150mb.

Pytanie nr 274:

W związku z przedłużającą się procedurą przetargową oraz kolejną zmianą terminu złożenia ofert, co bezpośrednio wpływa na skrócenie okresu realizacji zadania inwestycyjnego, zwracamy się z prośbą o zmianę terminu wykonania zadania określonego w Rozdz. IV SWZ z „do dnia 31.08.2022 r.” na „do upływu 12 miesięcy od daty podpisania umowy” (opcjonalnie: „do dnia 30.09.2022 r.”). Jednocześnie, w nawiązaniu do odpowiedzi Zamawiającego na pytanie nr 5 z dn. 19.08.2021 r., pragniemy zauważyć, iż tradycyjnie rok akademicki rozpoczyna się w październiku, co mogłoby pozwolić na realizację robót także we wrześniu 2022 r.

Odpowiedź: Zamawiający dokona modyfikacji SWZ zmieniając termin wykonania zamówienia na 30.04.2023 r.

Pytanie nr 275:

Dotyczy Załącznika nr 5 do SWZ, § 11 ust. 8 Projektowanych Postanowień Umownych: „8. Rozpoczęcie odbioru końcowego przedmiotu umowy nastąpi po zgłoszeniu gotowości do odbioru końcowego i przekazaniu niezbędnych dokumentów przez Wykonawcę, w tym: protokoły odbiorów częściowych oraz świadectwa jakości, certyfikaty, gwarancje, atesty na zastosowane materiały oraz ostateczne pozwolenie na użytkowanie” – zwracamy się o zamianę słów: „ostateczne pozwolenie na użytkowanie” na: „potwierdzenie złożenia wniosku o pozwolenie na użytkowanie” w ww. postanowieniu. Jednocześnie zwracamy się z prośbą o umożliwienie przeprowadzenia procedury odbioru końcowego równoległe z procedowaniem pozwolenia na użytkowania.

Odpowiedź: Zamawiający nie wyraża zgody.

Pytanie nr 276:

Zwracamy się o potwierdzenie, że koszty wymiany elementów i części zużywalnych/eksploatacyjnych w okresie gwarancyjnym poniesie Zamawiający.

Odpowiedź: Koszty w okresie gwarancyjnym pokrywa Wykonawca.

Pytanie nr 277:

Jako uczestnik przedmiotowego postępowania przetargowego informujemy, że w dniu 24.02.2022 r. Ukraina odnotowała wrogi atak militarny ze strony Federacji Rosyjskiej, w tym z terytorium Białorusi. Zaistniała sytuacja, znana powszechnie i szeroko komentowana w przestrzeni publicznej, ma bezpośredni i już zauważalny wpływ na rynek polski. Zidentyfikowane przez nas na chwilę obecną utrudnienia, m.in. w obszarze rynku budowlanego, obejmują:

- nadzwyczajny wzrost cen surowców kluczowych, m.in. ropy naftowej, gazu ziemnego, węgla kamiennego, dla gospodarki Kraju, Europy i świata,



- globalny wzrost cen surowców będzie powodował dalszy wzrost cen dóbr kluczowych dla gospodarki na świecie, w tym również cen robót budowlanych, usług, urządzeń oraz materiałów,
- ograniczenia w dostępie do surowców kluczowych – obserwowane na terenie Kraju ograniczenia w dystrybucji przede wszystkim paliw,
- nadzwyczajny spadek wartości Polskiego Złotego, co powoduje wzrost cen zakupu materiałów, urządzeń, technologii, kontraktowanych w obcej walucie,
- ograniczenia w dostępności pracowników pochodzących z Ukrainy i Białorusi, jak również zakłócenia w dostawach zasobów pochodzących z w/w krajów,
- ograniczenia w dostępności pracowników Wykonawcy i podwykonawców pochodzących z Ukrainy i Polski wynikające z powoływania rezerwistów do służby wojskowej,
- ograniczenia w dostępności materiałów budowlanych, usług, urządzeń, itp., które mogą być zagospodarowane w pierwszej kolejności przez Państwo Polskie,
- przerwanie ciągłości dostaw materiałów – obserwowane mocne braki cementów i materiałów ceramicznych
- wstrzymanie procesu ofertowania do odwołania przez dostawców stali i producentów konstrukcji stalowych oraz blach,
- zagrożenie w zakresie ataku cybernetycznego ze strony Rosji na Kraje Regionu, Unii Europejskiej oraz świata.

• ryzyko wystąpienia stagflacji w polskiej gospodarce.

Mając powyższe na uwadze, jako odpowiedzialny Wykonawca stwierdzamy, że w chwili obecnej nie mamy możliwości określić jednoznacznie:

- dostępności niezbędnych materiałów budowlanych, jak również urządzeń i wyposażenia na rynku,
- przyszłych kosztów realizacji m.in. ze względu na rosnące kursy walut obcych,
- czasów dostaw kluczowych materiałów budowlanych i realnych czasów realizacji poszczególnych zakresów prac,
- możliwości realizacyjnych firm podwykonawczych, u których zaobserwowaliśmy znaczącą redukcję pracowników z Europy Wschodniej,

dlatego chcąc mieć szansę przygotować i złożyć rzetelną, i realną ofertę w przedmiotowym postępowaniu, która nie będzie oparta na domysłach oraz próbach szacowania możliwych do wystąpienia ryzyk, niniejszym wnosimy o przesunięcie terminu składania ofert o dwa miesiące. Okres ten pozwoli na dokonanie obserwacji i analizy rynku w kontekście kształtujących się trendów w kierunku albo dalszego wzrostu cen i ograniczeń w dostępie do surowców / usług / podwykonawców, albo stabilizacji sytuacji.

Jako wiodąca na rynku polskim firma budowlana prowadzimy rozmowy ze wszystkimi znaczącymi producentami i dostawcami materiałów oraz urządzeń jak również z tysiącami firm podwykonawczych, które realizują swoje zakresy prac na czynnych kontraktach ----- o wartości przekraczającej czternaście miliardów złotych netto, w celu ustalenia realnych możliwości realizacyjnych w najbliższej przyszłości.

Nasze pismo prosimy traktować jako wypełnienie obowiązku należytego współdziałania z Zamawiającym podczas procesu przetargowego, poprzez powiadomienie Zamawiającego



o istotnych okolicznościach mających wpływ zarówno na proces przetargowy jak i przyszłą realizację Kontraktu z firmą, której oferta zostanie przez Państwa wybrana jako najkorzystniejsza.

Mając nadzieję na Państwa przychylność i zrozumienie sytuacji w zakresie przesunięcia terminu składania ofert, zwracamy uwagę, że da to szansę na zweryfikowanie możliwości rynkowych i przygotowanie realnej oferty, z uwzględnieniem dynamicznej sytuacji za naszą wschodnią granicą i jej wpływu na rynek.

Odpowiedź: Zamawiający nie wyraża zgody na powyższe.

Z poważaniem,


KANCLERZ
mgr inż. Bogusław Stec

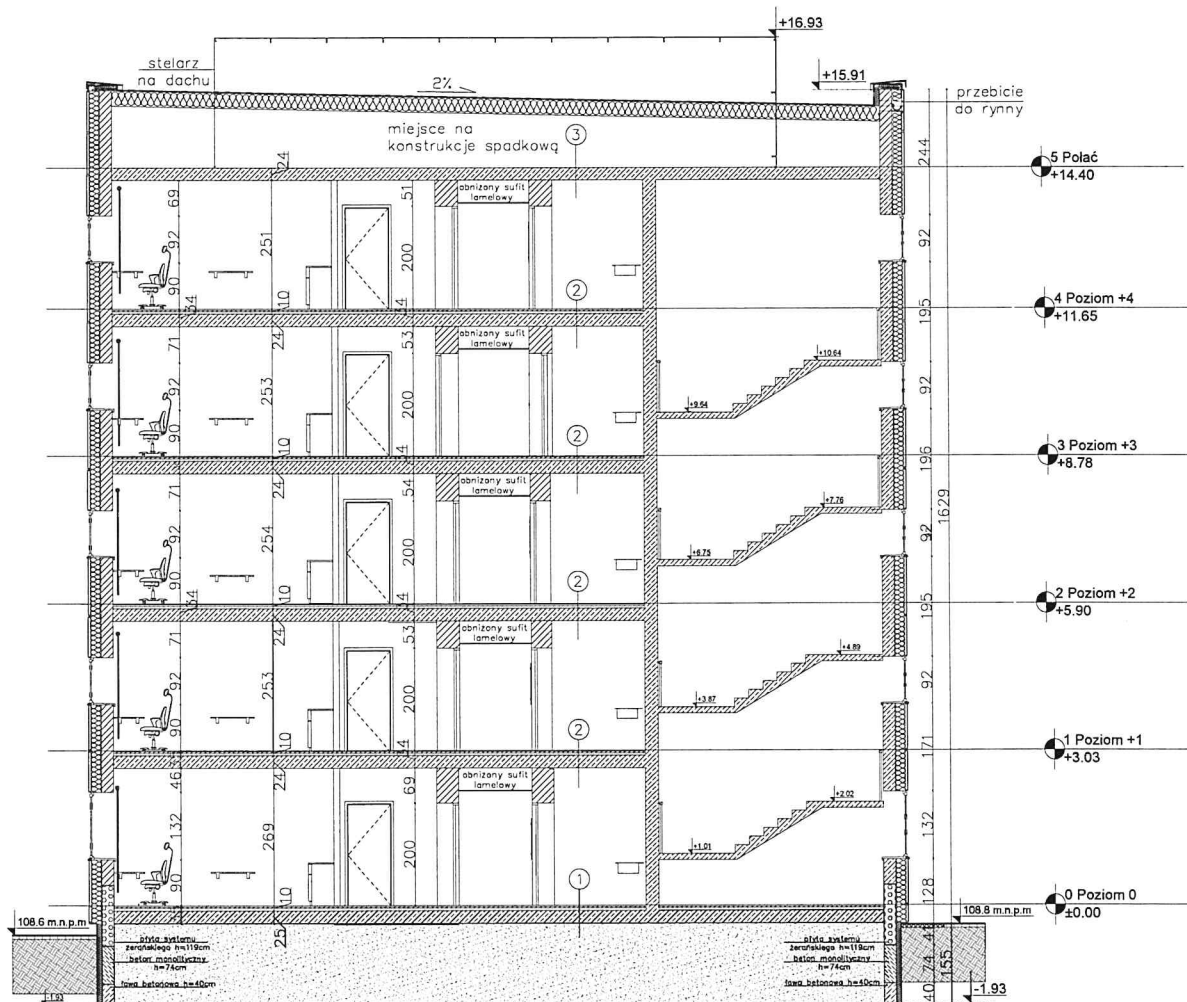
Załączniki:

- 1) Rysunek A-11
- 2) Rysunek A-12

Sporządziła: *Dorota Borkowska*

SPECJALISTA

Dorota Borkowska



2

panele podłogowe 2cm
wylewka cementowa 3cm
eps 200 5cm
konstrukcja żel-betowa 24cm
tyłek c-w 1,5cm

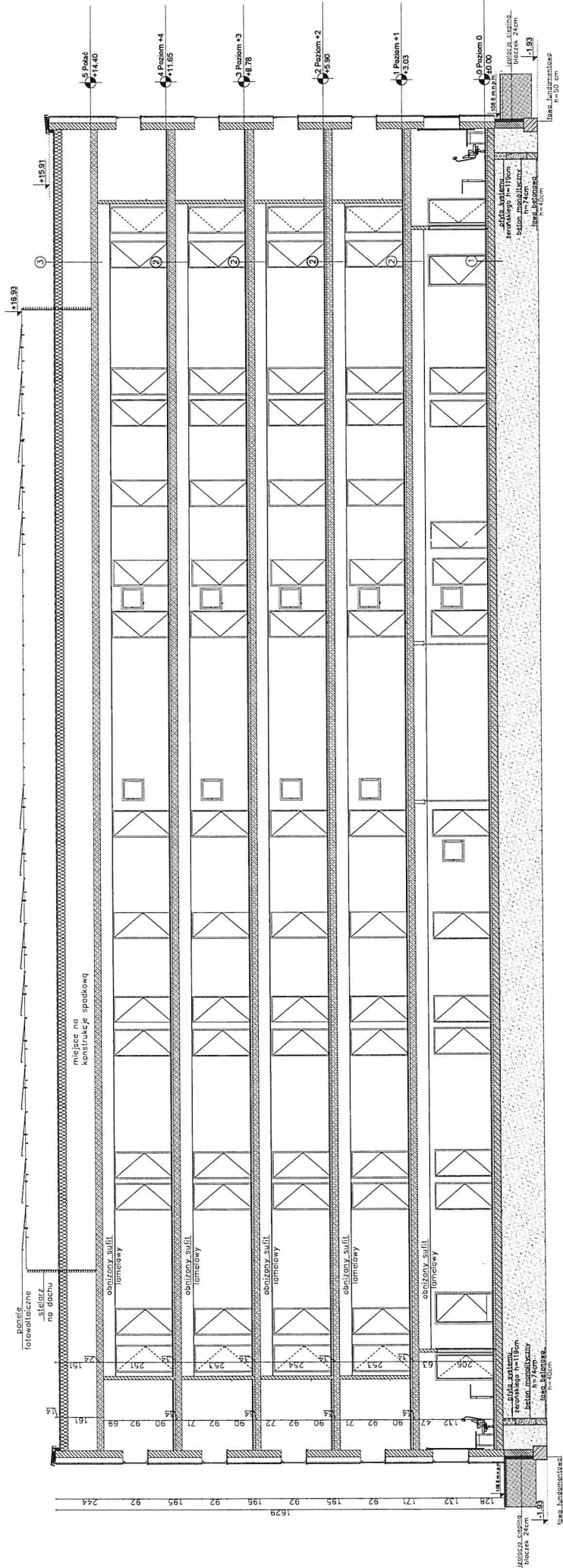
1

panele podłogowe 2cm
wylewka cementowa 3cm
eps 200 5cm
podsypka piaskowa

3

izolacja przeciwwilgociowa
eps 200 30cm
warstwa spadkowa
konstrukcja żel-betowa 24cm
tyłek c-w 1,5cm

EC INDUSTRIA					
Nazwa inwestycji:	Przebudowa Domu Studenta nr 10 Uniwersytetu Warmińsko-Mazurskiego w Olsztynie przy ul. Kanafojskiego 10.				
Inwestor:	Uniwersytet Warmińsko-Mazurski, ul. Oczapowskiego 2, 10-719 Olsztyn				
Adres:	ul. Kanafojskiego 10, 10-722 Olsztyn, dz. nr ewid. 1/10, obręb 0054, jedn. ewid. 286201_1				
	Nazwisko Specjalność	Nr uprawnień	Podpis		
Główny Projektant:	mgr inż. Krzysztof Holwek konstrukcyjno-budowlana b.o.	LOD/1741/PWOK/11			
Projektował:	mgr inż. arch. Arkadiusz Sarlej architektoniczna b.o.	14/LOOKK/2011			
Sprawdzający:	mgr inż. arch. Angelika Mazurkiewicz architektoniczna b.o.	18/LOOKK/2018			
Opracował:	Aleksander Placek				
Tytuł:	PRZEKRÓJ - S09				Rewizja Rev.0
Data: 05.2021	Branża: ARCHITEKTURA	Faza: BUDOWLANY	Format: 594X420	Skala: 1:100	Nr rysunku: A-11



- 1 panele podłogowe 2cm
wylewka cementowa 3cm
eps 200 5cm
- 2 panele podłogowe 2cm
wylewka cementowa 3cm
eps 200 5cm
konstrukcja żel-betowa 24cm
łytek c-w 1,5cm
- 3 izolacja przeciwwilgociowa
eps 200 30cm
warstwa spadkowa
konstrukcja żel-betowa 24cm
łytek c-w 1,5cm

EC INDUSTRIA

Nazwa inwestycji:	Przebudowa Domu Studenta nr 10 Uniwersytetu Warmińsko-Mazurskiego w Olsztynie przy ul. Kanafolkiego 10.
Inwestor:	Uniwersytet Warmińsko-Mazurski, ul. Czerwonego 2, 10-719 Olsztyn
Adres:	ul. Kanafolkiego 10, 10-722 Olsztyn, dz. nr ewid. 1/10, obręb 0054, jedn. ewid. 286501_1
Nazwa i Specjalność:	Nr uprawnień
Główny Projektant:	mgr inż. Krzysztof Hoyek 00/174/PWOK/11
Projektant:	konstytucyjno-budowlana s.o.
Projektant:	mgr inż. arch. Arkadiusz Szej 14/1000/2011
Projektant:	architektoniczna s.o.
Projektant:	mgr inż. arch. Annyla Mazurkiewicz 19/1000/2018
Projektant:	architektoniczna s.o.
Opracował:	Aleksander Placko
Tytuł:	PRZEPROJEKTOWANIE
Data:	05.2021
Forma:	BUDOWLANA
Skala:	1:100
Rev.0	A-12

