



**Warunki techniczne nr IE/19/2020/JR
projektowania, wykonania i przekazania w użytkowanie oświetlenia
ulicy Oliwkowa**

A. WARUNKI PROJEKTOWANIA

1. Wymagania ogólne

- 1.1. Projekt oświetlenia opracować zgodnie z PN – EN 13201: 2016 Oświetlenie dróg, na aktualnych mapach do celów projektowych, zawierających rozwiązania branży drogowej, z zaznaczonym pasem drogowym.
- 1.2. W przypadku wyjścia kabli poza pas drogowy należy uzyskać zgody właścicieli działek zgodnie z załącznikiem nr 8.
- 1.3. Przewidzieć oświetlenie wszystkich dróg, ciągów pieszych i rowerowych objętych zakresem opracowania.
- 1.4. Warunki projektowania i wykonania są ważne 2 lata od daty ich wystawienia.

2. Zasilanie i pomiar energii

- 2.1. Zasilanie projektowanego oświetlenia przewidzieć z projektowanej latarni nr 3/1 lub 5/1 oświetlenia skrzyżowania ul. Lawendowe Wzgórze z ul. Turzycową wg. opracowania pn. „Projekt oświetlenia ulicznego odcinka ul. Lawendowe Wzgórze w Gdańsku” wykonanego przez Pracownię Projektową Andrzej Szypowicz, Al. Grunwaldzka 212, 80-266 Gdańsk wykonanym dla firmy Robygn Jabłoniowa 2 Sp. z o.o., Al. Rzeczpospolitej 1, 02-972 Warszawa. Moc przyłączeniowa szafki oświetleniowej jest wystarczająca dla planowanego zamierzenia inwestycyjnego.

3. Parametry oświetleniowe

- 3.1. Dla przyjąć do obliczeń klasę oświetlenia **C4** dla jezdni i **P3** dla chodników i ciągów rowerowych. Uwzględnić oświetlenie wieczorne i nocne.
- 3.2. Zaprojektować oświetlenie wszystkich wyznaczonych przejść dla pieszych i przejazdów rowerowych. Wykonać obliczenia fotometryczne tak aby średnie natężenie na całej powierzchni przejścia i przejazdu rowerowego oraz w strefie oczekiwania było nie niższe niż 30 lx dla klasy C4 (składowa pionowa i pozioma) z zastosowaniem redukcji mocy na poziomie jak w zaprojektowanych oprawach oświetlenia drogowego w godzinach od 23⁰⁰ do 5⁰⁰.
- 3.3. Wykonać obliczenia fotometryczne oświetlenia dla charakterystycznych sytuacji drogowych bez redukcji mocy i z redukcją mocy (przyjmując niższą klasę oświetlenia drogi). Przyjąć współczynnik utrzymania MF=0,8.
- 3.4. Wymagana klasa oświetleniowa musi być spełniona dla każdego odcinka ciągu komunikacyjnego ograniczonego dwoma sąsiednimi słupami oświetleniowymi.

4. Sieć oświetleniowa

- 4.1. Zastosować kable oświetleniowe aluminiowe YAKXS o przekroju nie mniejszym niż 25mm² w układzie sieci TN-C. Uziemiać każdy słup.
- 4.2. Na projektowanym odcinku od ul. Jabłoniowej do wysokości działki nr 191/23 obr. 048 zastosować przewody aluminiowe izolowane AsXSn. Dla sieci napowietrznej uziemiać co najmniej co czwarty słup (obszar przewidziany do przebudowy w ramach projektu ul. Nowej Jabłoniowej).
- 4.3. Na planach sytuacyjnych i schematach podać odległości między słupami i długości kabli z koniecznymi zapasami tj. 2 m przy każdym słupie.
- 4.4. W przypadku konieczności lokalizacji słupów oświetleniowych w pobliżu linii napowietrznej SN lub WN nanieść linie rozgraniczające pole bezpiecznej pracy zgodnie z Rozporządzeniem Ministra Infrastruktury z dnia 6 lutego 2003r. w sprawie bezpieczeństwa i higieny pracy podczas wykonywania

robót budowlanych (Dz. U. nr 47z 2003r. poz. 401), opracować i uzgodnić z ENERGA OPERATOR S.A. instrukcję eksploatacji oświetlenia oraz zaprojektować słupy łamane z linką.

- 4.5. Poszczególne obwody obciążyć oprawami oświetleniowymi w sposób zapewniający równomierny pobór energii poszczególnych faz i pokazać na schemacie sieci oświetleniowej.
- 4.6. Przewidzieć demontaż istniejącego oświetlenia kolidującego z projektowanym oświetleniem, zdemontowane elementy oświetlenia przekazać właścicielom – w przypadku odmowy utylizację.
- 4.7. Nie zaleca się montażu opraw oświetlenia drogowego i oświetlenia chodnika razem z oprawą dedykowaną do oświetlenia przejść dla pieszych na wspólnej konstrukcji wsporczej (latarni). Należy rozdzielić te funkcje (zastosować oddzielne latarnie dla przejść dla pieszych). Do oświetlonych przejść dla pieszych doprojektować oświetlenie drogowe jako wypełnienie oświetleniem pomiędzy przejściami.

5. Szafki oświetleniowe

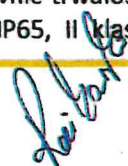
- 5.1. Zaktualizować schematy sieci i szafek oświetleniowych.

6. Konstrukcje wsporcze (słupy, wysięgniki)

- 6.1. Projektować słupy stalowe ocynkowane (średnia grubość cynku 80µm) malowane proszkowo na kolor RAL 9007, w wykończeniu mat struktura lub aluminiowe anodowane na kolor RAL 9007, w wykończeniu mat struktura; spawane spawem wzdłużnym niewidocznym. Dopuszcza się słupy kompozytowe barwione strukturalnie na kolor RAL 9007, w wykończeniu mat struktura. Wszystkie słupy winny być zgodne z wytycznymi Działu Rozwoju Przestrzeni Publicznej, o grubości ścianki minimum 4mm, spełniające wytrzymałość na II strefę wiatrową. Pomalować metalowe podstawy słupów do wysokości 30cm farbą antykorozyjną polimerową.
- 6.2. Na odcinku od ul. Jabłoniowej do działki nr 191/23 obr. 048 projektować słupy w postaci żerdzi betonowych wirowanych. Kable wprowadzane na żerdzie betonowe zabezpieczyć do wys. 3m grubościennymi, ocynkowanymi rurami stalowymi dostosowanymi do ich średnicy.
- 6.3. Przewidzieć linię opraw w jednakowej odległości od osi ciągów komunikacyjnych.
- 6.4. Jeśli obszar podlega ochronie konserwatorskiej kształt słupów i wysięgników uzgodnić z właściwym Urzędem Konserwacji Zabytków. Jeżeli nie podlega ochronie to zastosować latarnie estetycznie tożsame z zastosowanymi na istniejących oświetlonych odcinkach ulic. W przypadku braku istniejącego oświetlenia przyjąć wysokość zawieszenia opraw od 6 do 7m.
- 6.5. Przyjąć wysokość słupów dla przejść dla pieszych od 5m do 6m.
- 6.6. Przyjąć minimalne wymiary wnęki słupowej: 100mm x 300mm. Dopuszcza się zmianę wymiarów wnęki słupowej w granicach -15% z zachowaniem powierzchni otworu rewizyjnego minimum 300cm². Pokrywy wnęk słupowych zamykane śrubami M-8 imbusowymi „wpuszczanymi” w pokrywę wnęki słupa.
- 6.7. Słupy oświetleniowe, w miarę możliwości, lokalizować za chodnikiem z uwzględnieniem skrajni drogowej.
- 6.8. Załączyć zwymiarowane przekroje poprzeczne z naniesioną lokalizacją słupów z podaniem rzędnych zaprojektowanego ułożenia kabli, rzędnych terenu istniejącego i rzędnych docelowych terenu, z uwzględnieniem skrajni drogowej (zgodnie z załącznikiem nr 6).
- 6.9. Zapewnić pole obsługi w promieniu 80cm od wnęk słupowych, a szczególności zlokalizowanych na skarpach, na obiektach inżynierskich i przy barierkach.
- 6.10. W przypadku konieczności lokalizacji słupów oświetleniowych przy skarpie grunt wokół słupów zabezpieczyć na długości 1,5m płytami typu MEBA (zgodnie z załącznikiem nr 6). Płyty należy zakryć żyzną ziemią i zadarnić – zgodnie z wytycznymi Działu Rozwoju Przestrzeni Publicznej.
- 6.11. Konstrukcje słupów muszą być przygotowane do montażu konstrukcji oświetlenia iluminacyjnego, urządzeń CCTV i Wi-Fi.

7. Oprawy i źródła światła.

- 7.1. Projektować oprawy LED w obudowie z aluminium, malowane na kolor RAL 9007, w wykończeniu mat struktura, współczynnika oddawania barw $R_a \geq 70$, o temperaturze barwowej 3800-4300°K, o skuteczności $\eta \geq 105$ lm/W, prąd sterowania oprawy nie większy niż 500mA. Zapewnić trwałość 100.000h przy zachowaniu 70% strumienia. Stopień szczelności oprawy minimum IP65, II klasa



ochronności. Wszystkie oprawy winny być zgodne z wytycznymi Działu Rozwoju Przestrzeni Publicznej.

- 7.2. Stosować zasilacz elektroniczny umożliwiający redukcję mocy w oprawie. W oprawach zaprogramować redukcję mocy w godzinach 23:00 do 05:00.
- 7.3. Jeśli obszar podlega ochronie konserwatorskiej kształt opraw uzgodnić z właściwym Urzędem Konserwacji Zabytków.

8. Uzgodnienie projektu

- 8.1. Uzgodnić z Działem Energetyczno – Teletechnicznym GZDiZ projekt budowlany oświetlenia w wersji papierowej i elektronicznej (PDF i dwg) zawierający: niniejsze warunki, warunki przyłączeniowe, opis, plan sytuacyjny, schemat oświetlenia, schemat i widok szafki oświetleniowej, obliczenia elektryczne, zwymiarowane przekroje poprzeczne usytuowania słupów i kabli, zestawienie podstawowych materiałów projektowanych i demontowanych.

Zamieścić zapis w projekcie: standard wykonania robót zgodnie z punktem B warunków technicznych nr IE/19/2020/JR z dnia 09.01.2020r.

B. WARUNKI WYKONANIA ROBÓT OŚWIETLENIOWYCH

9. Sieć oświetleniowa

- 9.1. Przyjąć układanie kabli oświetleniowych zgodnie z N SEP-E-004.
- 9.2. Na kablach oświetleniowych w odstępach co 10 m stosować opaski kablowe z tworzywa z trwale wygrawerowanymi danymi: „OŚWIETLENIE”, „GZDiZ”, „typ i przekrój kabla”, „rok budowy”.
- 9.3. Zastosować równomierne obciążenie faz obwodów.
- 9.4. W przypadku przebudowy istniejącego oświetlenia na jezdni dopuszczonej do ruchu zapewnić oświetlenie tymczasowe na czas budowy.
- 9.5. Kable w słupach przelotowych łączyć za pomocą tabliczek bezpiecznikowo – zaciskowych tekstolitowych jednorzędowych w pionowym układzie śrub, uwzględniając układanie żył na tabliczce słupowej na tzw. „choinkę” z wydłużoną żyłą PEN lub złącz IZK w sposób umożliwiający ich swobodne wyjęcie z wnęki słupowej.
- 9.6. W słupach podziałowych stosować tabliczki „podziałowe” bezpiecznikowo – zaciskowe tekstolitowe dwurzędowe w pionowym układzie śrub. Uwzględnić układanie żył na tabliczce słupowej na tzw. „choinkę” z wydłużoną żyłą PEN. Mostki zawiesić we wnęce.

10. Szafki oświetleniowe

- 10.1. W szafce umieścić zalaminowany aktualny schemat sieci i szafki oświetleniowej.

11. Konstrukcje wsporcze (słupy, wysięgniki)

- 11.1. Przyjąć słupy stalowe ocynkowane (średnia grubość cynku 80µm) malowane proszkowo na kolor RAL 9007, w wykończeniu mat struktura lub aluminiowe anodowane na kolor RAL 9007, w wykończeniu mat struktura; spawane spawem wzdłużnym niewidocznym. Dopuszcza się słupy kompozytowe barwione strukturalnie na kolor RAL 9007, w wykończeniu mat struktura w wersji bezfundamentowej (bezpośrednio wkopywanej w grunt). Wszystkie słupy o grubości ścianki minimum 4mm, spełniające wytrzymałość na II strefę wiatrową.
- 11.2. Przewidzieć linię opraw w jednakowej odległości od osi ciągów komunikacyjnych..
- 11.3. Pomalować metalowe podstawy słupów do wysokości 30 cm farbą antykorozyjną polimerową.
- 11.4. Przyjąć minimalne wymiary wnęki słupowej: 100mm x 300mm. Dopuszcza się zmianę wymiarów wnęki słupowej w granicach -15% z zachowaniem powierzchni otworu rewizyjnego minimum 300cm². Pokrywy wnęk słupowych zamykane śrubami M-8 imbusowymi „wpuszczanymi” w pokrywę wnęki słupa
- 11.5. Stosować zamknięcie pokryw wnęk słupowych śrubami M-8 imbusowymi „wpuszczanymi” w pokrywę wnęki słupa.

- 11.6. Stosować fundamenty prefabrykowane pod słupy dostosowane do typu przyjętych słupów z posadowieniem na wysokości 3 ± 1 cm nad poziom chodnika oraz 5 ± 1 cm nad poziom zieleni. Stosować podwójne nakrętki i kapturki na śruby. Fundamenty słupów w całości pomalować abizolem. W przypadku konieczności stabilizacji fundamentów dostosować się do wytycznych Działu Rozwoju Przestrzeni Publicznej
- 11.7. Ustawiać słupy wnękami w kierunku przeciwnym do ruchu pojazdów.
- 11.8. W przypadku ustawienia opraw w koronach drzew należy przyciąć gałęzie w porozumieniu z GZDiZ.
- 11.9. Wykonać oznaczenia na słupach i numerację słupów czarnymi literami wysokości 5cm, grubości 5mm na żółtym tle wysokości 10cm, na słupach stylowych wykonać żółtą numerację wysokości 5cm zgodnie z załącznikiem nr 2. Oznaczenia na słupach malować na wysokości 1,8m od strony jezdni.
- 11.10. Bednarkę uziemiającą podłączyć do zacisku PEN w słupie, a następnie linką LgY 10mm² do złącza IZK lub tabliczki słupowej. Zaciski śrubowe powinny być dostępne z wnęki słupowej.
- 11.11. Na tabliczkach podziałowych żyły podłączać na tzw. choinkę z wydłużoną żyłą PEN. Końcówki kabla zabezpieczyć koszulkami termokurczliwymi.
- 11.12. Fundamenty słupów oświetleniowych wysypywać żwirem.
- 11.13. Na trasie kabli energetycznych, przy słupach oświetleniowych oraz szafkach oświetleniowych zgęszczać grunt zgodnie z normą PN-S-02205 uzyskując współczynnik zagęszczenia $I_s \geq 0,97$. Wykonać pomiary zagęszczenia gruntu i protokoły z pomiarów przedstawić komisji odbiorowej.

C. WARUNKI ODBIORU ROBÓT OŚWIEŚLENIAWYCH

12. Dokumentacja powykonawcza

Do przekazania w użytkowanie oświetlenia ulicznego Inwestor przedkłada dokumentację powykonawczą umieszczoną w segregatorze zawierającym:

- 12.1. dokumentację powykonawczą w wersji papierowej i **elektronicznej** (opis techniczny, schematy, plany),
- 12.2. inwentaryzację geodezyjną,
- 12.3. certyfikaty i deklaracje zgodności wbudowanych materiałów,
- 12.4. pomiary natężenia oświetlenia dla jezdni, chodników i ścieżek rowerowych, przejść dla pieszych oraz przejazdów rowerowych, przed i po redukcji mocy,
- 12.5. pomiary skuteczności ochrony przeciwporażeniowej, rezystancji izolacji kabli oświetleniowych, rezystancji uziemienia słupów i szafek oświetleniowych, pomiary równomierności obciążenia faz poszczególnych obwodów - wypełnioną kartę szafki (załącznik nr 3),

Poszczególne części dokumentacji należy rozdzielić przekładkami umożliwiającymi odnalezienie stosownej części opracowania.

13. Uwagi ogólne

- Wybudowane oświetlenie będzie stanowiło majątek Gminy Miasta Gdańska **po przekazaniu na majątek dowodami PT**. Do tego czasu Inwestor zobowiązany jest utrzymywać wybudowane oświetlenie, a GZDiZ zobowiązuje się ponosić koszty energii.
- W przypadku etapowania inwestycji oświetlenie uliczne można załączyć po przekazaniu protokołów z pomiarów ochrony przeciwporażeniowej oraz dokonania przeglądu technicznego przez Dział Energetyczno-Teletechniczny GZDiZ.

D. ZALĄCZNIKI

Załącznik nr 1: Wybrane szczegółowe rozwiązania techniczne budowy oświetlenia ulicznego.

Załącznik nr 2: Oznaczenia na słupach oświetleniowych.

Załącznik nr 3: Karta szafki oświetleniowej.

Załącznik nr 10: Plan z przewidzianym obszarem do oświetlenia.

Załącznik nr 11: Opinia Działu Rozwoju Przestrzeni Publicznej.

Załączniki z plikami pomocniczymi do projektowania oświetlenia do pobrania ze strony <https://gzdz.gda.pl/zalatw-sprawe/oswietlenie,a,3114>:

Załącznik nr 4: Schemat szafki oświetleniowej.

Załącznik nr 5: Widok szafki oświetleniowej.

Załącznik nr 6: Przykładowy przekrój poprzeczny.

Załącznik nr 7: Przykładowy plan sieci oświetleniowej.

Załącznik nr 8: Wzór zgody właścicieli działek.

Załącznik nr 9: Protokół przekazania w eksploatację.

Rozpoznano w terenie 08.01.2020r.

Naniesiono na mapę

INSPEKTOR
ds. oświetlenia ulicznego
Jacek Raikowski

GDAŃSKI ZARZĄD DRÓG I ZIELENI
ul. Partyzantów 36, 80-254 Gdańsk
tel. 58 341-20-41, fax 58 52-44-609
NIP 584-090-00-85, Regon 190030083

GDAŃSKI ZARZĄD DRÓG I ZIELENI
Z-ca Kierownika Działu
ds. oświetlenia ulicznego i iluminacji zabytków
Bogusław Nadolny

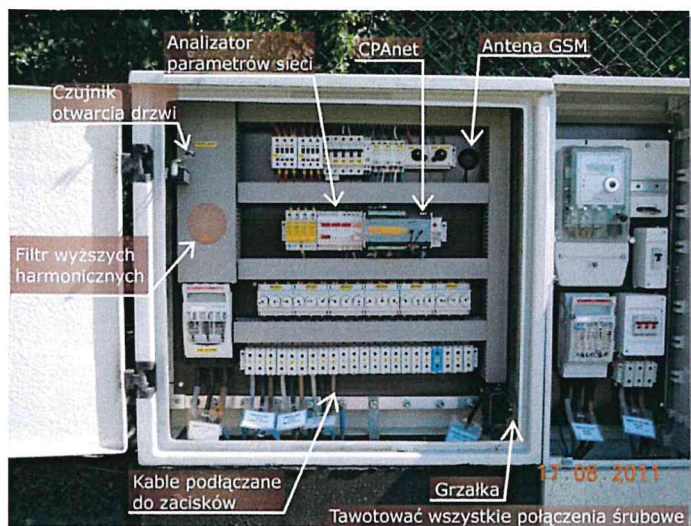
Gdańsk, dnia 09.01.2020r.

.....

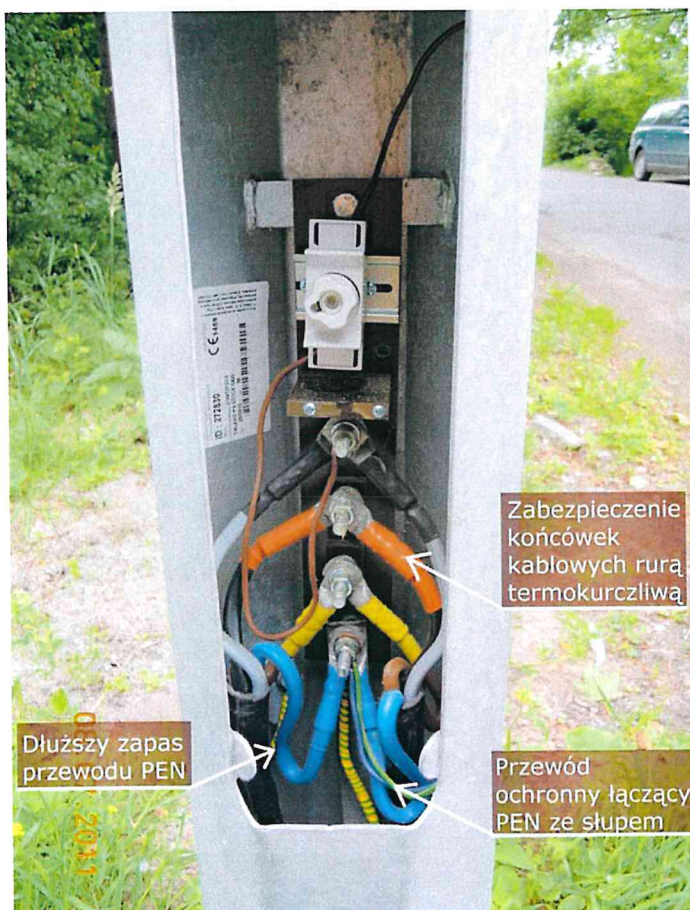
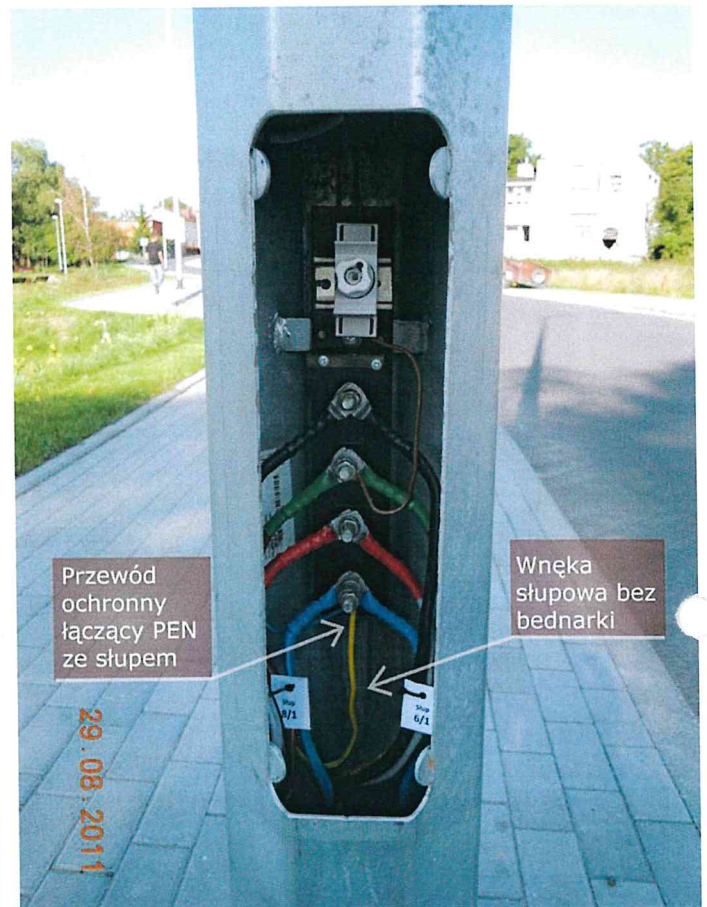
(podpis i pieczęć)

Kierownika Działu Energetyczno-Teletechnicznego GZDiZ

Wybrane szczegółowe rozwiązania techniczne budowy oświetlenia ulicznego.



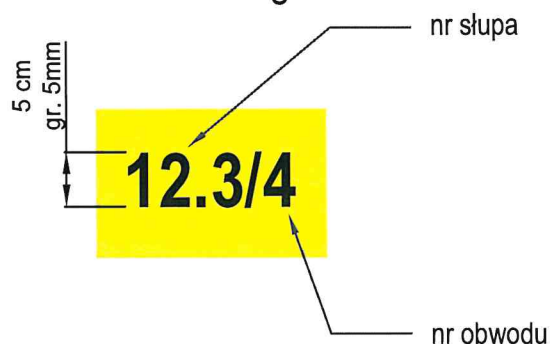
Handwritten signature



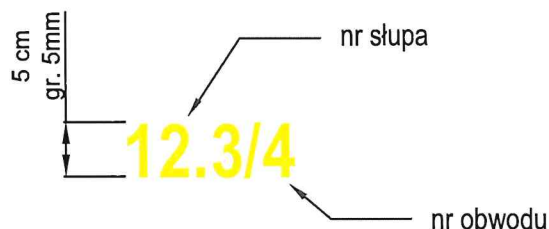
Oznaczenia na słupach

Oznaczenia umieścić na wysokości 1,8m

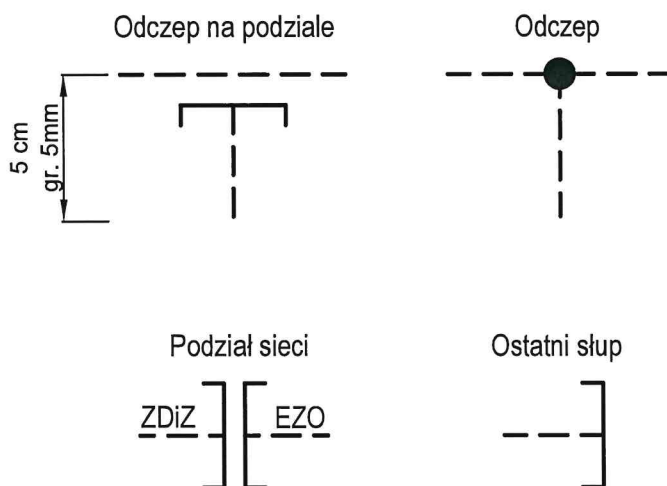
Oznaczenia numeracji na słupach oświetlenia ulicznego



Oznaczenia numeracji na słupach stykowych



Oznaczenia pod numerem słupa



Data opracowania: luty 2017r.
Opracował: Bogusław Nadolny

Szafka			
SOU	12	nazwa	Wilków Morskich
lokaliz.	za budynkiem Oliwska 43 (w podwórku) przy T-1105		
Zasilanie			
zab. L	50	nr L	4047542
L1=	30,37	L2=	32,35
kabel za L	LGY	dł.	1
		L3=	21,30
Sterowanie			
cz. zm.	tak		CPAnet
kaskada	z TO-245 "Rynek Nowy Port"		red. centr.
			nie
			nie
Obwody			
ilość obwodów		6	ilość wolnych
rozłącznik		nie	FWH
			nie
1	zab	35	nr obwodu
			1
Nazwa	ul. Wilków Morskich		
L1=	0,42	L2=	0,48
		L3=	0,52
2	zab	35	nr obwodu
			2
Nazwa	ul. Na Zaspę kierunek Brzeźno		
L1=	3,21	L2=	3,52
		L3=	3,11
3	zab	35	nr obwodu
			3
Nazwa	ul. Na Zaspę kierunek ul. Władysława IV		
L1=	1,52	L2=	1,27
		L3=	1,36
4	zab	35	nr obwodu
			4
Nazwa	ul. Oliwska kierunek Brzeźno		
L1=	4,78	L2=	2,51
		L3=	0,9
5	zab	0	nr obwodu
			9
Nazwa	ul. Oliwska strona lewa kierunek ul. Władysława IV - na podziale - połączenie z TO-245 - kaskada		
L1=	0	L2=	0
		L3=	0
6	zab		nr obwodu
Nazwa	Rezerwa		
L1=		L2=	
		L3=	

Uwagi:

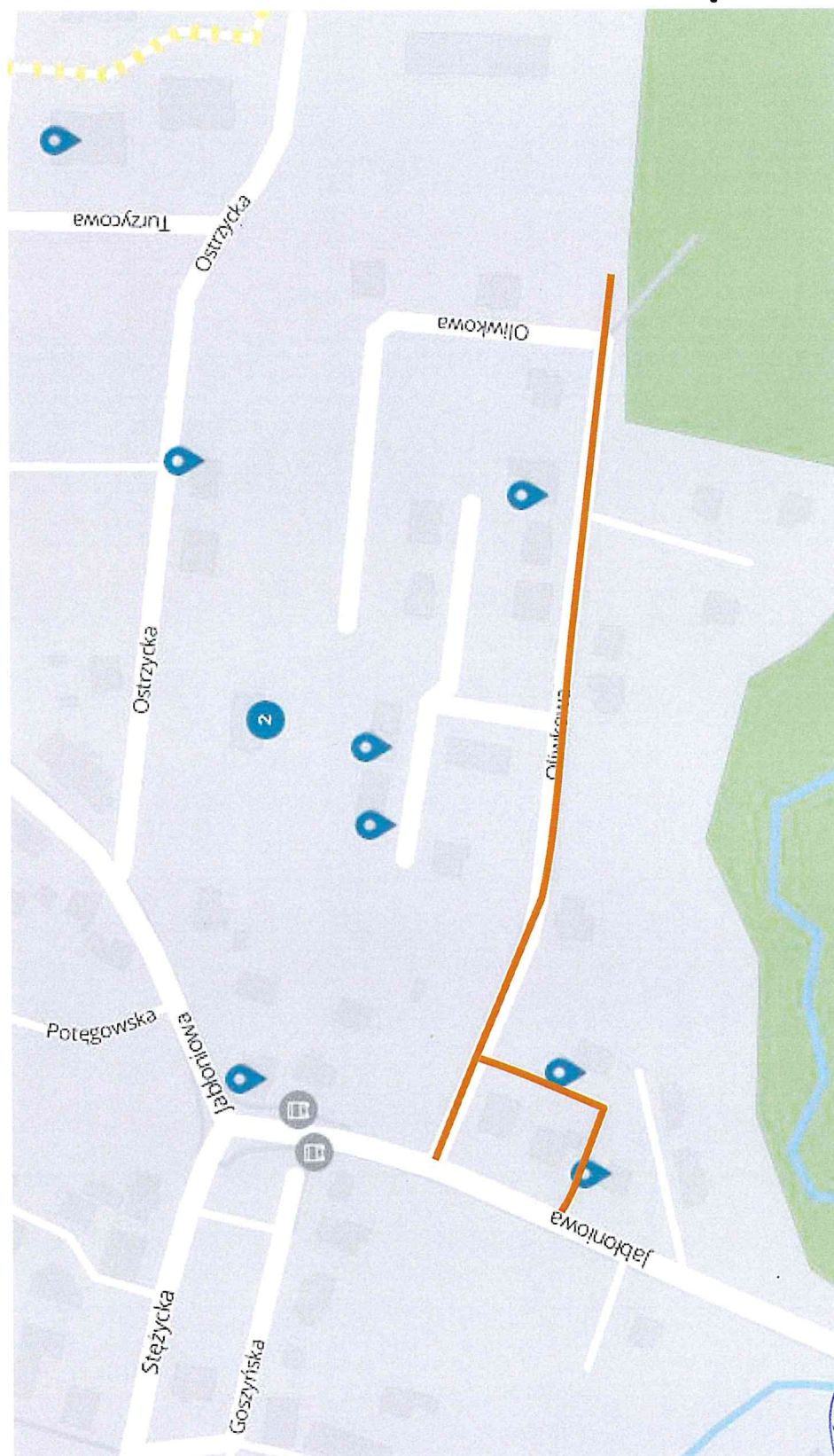
Data:

Podpisy:



— - przewidywany zakres

Plan z przewidzianym obszarem do oświetlenia



Załącznik 10

Podpis
GDAŃSKI ZARZĄD DRÓG I ZIELENI
ul. P. Byzantów 36, 80-254 Gdańsk
tel. 58 341-20-41, fax 58 52-44-809
NIP 581-090-00-85, Regon 190030017



Zat. nr. 11 1/5

Gdańsk, dnia 22.05.2019r.

GZDiZ/PP/2019/K-Wo/005/KD

UE (w/m)

Dotyczy: wytyczne oświetleniowe dla ul. Goszyńskiej, Orzechowej, Oliwkowej, Życzliwej oraz Źródlanej w ramach programu Jaśniejszy Gdańsk.

Dział Rozwoju Przestrzeni Publicznej przekazuje następujące wytyczne do projektów branży oświetleniowej:

1. Goszyńska:

- a) zakres: cały ciąg pieszo-jezdny ul. Goszyńskiej,
- b) dzielnica: Jasień,
- c) wytyczne do wyglądu słupów:
Słupy stalowe ocynkowane, stożkowe o przekroju okrągłym, malowane na kolor RAL 7016 w wykończeniu mat struktura. Wysokość słupów do 5m. Podstawę i dolną część słupa zabezpieczyć elastomerem.
- d) wytyczne do wyglądu opraw oświetleniowych:
Oprawy parkowe nowoczesne bez wysięgnika, malowane na kolor RAL 7016 w wykończeniu mat struktura. Zalecana temperatura barwowa 3000-3500K. Kształt oprawy możliwie zbliżony do przedstawionych w załączniku nr 1. Dla całego ciągu należy stosować jeden wzór oprawy.
- e) wytyczne dotyczące wyglądu obudowy szafek oświetleniowych:
W przypadku konieczności zastosowania szafek oświetleniowych, na etapie projektowania należy uzgodnić ich lokalizację i sposób maskowania, wykonany zgodnie ze wskazaniem z załącznika nr 2.
Nie dopuszcza się stosowania płyt ażurowych do umocnienia dojścia do szafki. Należy stosować materiał nawierzchniowy taki jak na występujący w najbliższym chodniku/ścieżkach.
- f) wytyczne do zabezpieczania skarp:
W przypadku konieczności wzmocnienia skarpy, płyty ażurowe należy przykryć 5cm warstwą ziemi urodzajnej i obsiać trawą lub zastosować inną technologię umocnienia.

15

Zd nr 11 15

2. Oliwkowa, Orzechowa:

a) zakres: cała ul. Oliwkowa, cała ul. Orzechowa,

b) dzielnica: Jasień,

c) wytyczne do wyglądu słupów:

Słupy stalowe ocynkowane, stożkowe o przekroju okrągłym, malowane na kolor RAL 9007 w wykończeniu mat struktura. Wysokość słupów do 7m, w miarę możliwości. Słupy lokalizować w taki sposób aby możliwie jak najlepiej doświetlić przyszły chodnik. Podstawę i dolną część słupa zabezpieczyć elastomerem.

d) wytyczne do wyglądu opraw oświetleniowych:

Oprawy drogowe bez wysięgnika, malowane na kolor RAL 9007 w wykończeniu mat struktura. Zalecana temperatura barwowa 3500-4000K. Zaleca się zastosowanie opraw o pełnym kształcie i estetyce zbliżonej do wzorów lamp w załączniku nr 1. Dla całej ulicy należy stosować jeden wzór oprawy.

e) wytyczne dotyczące wyglądu obudowy szafek oświetleniowych:

W przypadku konieczności zastosowania szafek oświetleniowych, na etapie projektowania należy uzgodnić ich lokalizację i sposób maskowania, wykonany zgodnie ze wskazaniami z załącznika nr 2.

Nie dopuszcza się stosowania płyt ażurowych do umocnienia dojścia do szafki. Należy stosować materiał nawierzchniowy taki jak na występujący w najbliższym chodniku/ścieżkach.

f) wytyczne do zabezpieczania skarp:

W przypadku konieczności wzmocnienia skarpy, płyty ażurowe należy przykryć 5cm warstwą ziemi urodzajnej i obsiać trawą lub zastosować inną technologię umocnienia.

3. Życzliwa, Źródlana:

a) zakres:

Życzliwa: cała ul. Życzliwa,

Źródlana: fragment ulicy od budynku nr 10,

b) dzielnica: Jasień,

c) wytyczne do wyglądu słupów:

Słupy stalowe ocynkowane, stożkowe o przekroju okrągłym, malowane na kolor RAL 9007 w wykończeniu mat struktura. Wysokość słupów do 7m. Podstawę i dolną część słupa zabezpieczyć elastomerem.

d) wytyczne do wyglądu opraw oświetleniowych:

Oprawy drogowe bez wysięgnika, malowane na kolor RAL 9007 w wykończeniu mat struktura. Zalecana temperatura barwowa 3500-4000K. Zaleca się

zastosowanie opraw o pełnym kształcie i estetyce zbliżonej do wzorów lamp w załączniku nr 1. Dla całej ulicy należy stosować jeden wzór oprawy.

e) wytyczne dotyczące wyglądu obudowy szafek oświetleniowych:

W przypadku konieczności zastosowania szafek oświetleniowych, na etapie projektowania należy uzgodnić ich lokalizację i sposób maskowania, wykonany zgodnie ze wskazaniami z załącznika nr 1.

Nie dopuszcza się stosowania płyt ażurowych do umocnienia dojścia do szafki. Należy stosować materiał nawierzchniowy taki jak na występujący w najbliższym chodniku/ścieżkach.

UWAGA:

1. Ulica Goszyńska, Oliwkowa, Orzechowa powinny zostać objęte całościową przebudową. Słupy należy lokalizować biorąc pod uwagę zmiany wynikające z przyszłej przebudowy.
2. W przypadku konieczności zastosowania wysięgników, należy zastosować wysięgniki proste.

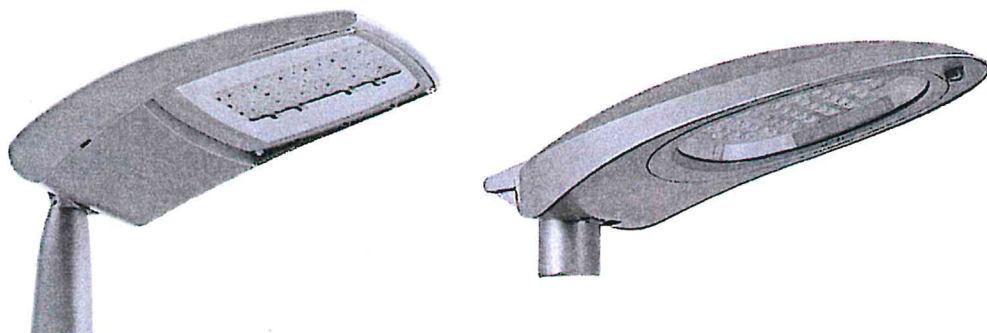
KIEROWNIK
Działu Rozwoju Przestrzeni Publicznej
Małgorzata Maroszek

Załącznik nr 1.

Przykładowe wzory opraw do zastosowania na ul. Goszyńskiego.



Przykładowe wzory opraw o estetyce zalecanej dla ul. Oliwkowej, Orzechowej, Życzliwej, Źródlanej.



Gdański Zarząd Dróg i Zieleni | ul. Partyzantów 36 | 80-254 Gdańsk

tel. 58 341 20 41 | faks 58 52 44 609 | info@gzdiz.gda.pl | www.gzdiz.gda.pl

ZA ZGODNOŚĆ
Z ORYGINAŁEM

INSPIRATOR
ds. oświetlenia ulicznego

Jacek Raikowski
Jacek Raikowski
09.01.20r.

Szafkę należy lokalizować przy granicy pasa drogowego tak, aby nie zawężać szerokości chodnika poniżej 1,5m lub poniżej szerokości istniejącej w przypadku chodników węższych.

Należy dążyć do lokalizacji szafek w grupach, tj. sytuowania projektowanej szafki w pobliżu istniejących. Zaleca się stosowanie szafek wielokomorowych, w przypadku braku możliwości - lokalizowanie szafki sterującej przy szafce zasilającej z zachowaniem jednej wysokości szafek.

W przypadku lokalizowania szafki w terenie zieleni, zaleca się maskowanie nasadzeniami. Sugeruje się zastosowanie tzw. „zielonego płotu/ekranu” tj. gotowego panelu z prefabrykowanej konstrukcji obsadzonego ukształtowaną roślinnością, tworzącą żywopłot, taką jak np. bluszcz irlandzki lub hortensja pnąca. Wymiary ekranu zielonego należy dobrać w zależności od wielkości maskowanej szafki (dostępne są segmenty o wysokości po posadzeniu: 100cm/180cm/220cm, przy długości panelu 100cm/120cm).



Żywopłot liściasty, Bluszcz irlandzki
alternatywa: Hortensja pnąca

W przypadku lokalizacji szafki przy elewacji, ogrodzeniu bądź innych elementach o określonej kolorystyce, zaleca się malowanie szafki w kolorze sąsiadującego obiektu. Dopuszcza się także, za zgodą gestora sieci, wykorzystanie szafki pod kompozycję graficzną niebędącą reklamą, zaakceptowaną przez GZDiZ. Poniżej przykłady tego typu maskowania.



ul. Chmielna, Gdańsk



ul. Partyzantów, Gdańsk



Muzeum Przelomy, Szczecin



Seattle, WA,
źródło: <http://www.waymarking.com>

We wszystkich lokalizacjach możliwe jest zastosowanie obudowy panelami z aluminiowej blachy perforowanej, elementami drewnianymi lub innymi materiałami. Dobór materiałów do obudowy zależy od charakteru i wyglądu otoczenia. Poniżej przykłady tego typu maskowania.



ul. Chopina, Sopot



ul. Nabrzeże Prezydenta, Gdynia



Ogród Doświadczeń Im. Stanisława Lema, Kraków



źródło: <https://www.ofdesign.net>



praca konkursowa Gdynia City Transformers
Aleksander Bielawski i Robert Kowalczyk
źródło: <http://designetka.pl/city-transformers-%E2%80%93-znamy-zwyczajow.html>



źródło: <https://www.joniec.pl/aktualnosci,joniec-ekspert,556.html>

ZA ZGODNOŚĆ
Z ORYGINAŁEM

INSPEKTOR
ds. oświetlenia ulicznego

Jacek Raikowski
09.01.2020

