



nr postępowania: BZP.2712.18.2022.ECS

Wykonawcy*(informacja zamieszczona na stronie internetowej prowadzonego postępowania)*

INFORMACJA NR 2

Dotyczy: postępowania prowadzonego w trybie podstawowym na realizację zadania pod nazwą: **Remontu dachu i przebudowy instalacji klimatyzacji w budynku Herbarium Uniwersytetu Wrocławskiego przy ul. Sienkiewicza 5 we Wrocławiu.**

Zamawiający działając na podstawie art. 284 ust. 2 i 6 oraz art. 286 ust. 1 ustawy z dnia 11 września 2019 r. Prawo zamówień publicznych (Dz.U. 2022 r. poz. 1710 ze zm.), udostępnia treść zapytań wraz z wyjaśnieniami w przedmiotowym postępowaniu, oraz dokumenty zmiany SWZ w poniżej określonym zakresie:

Pytanie 1.

Czy Wykonawca ma wykonać pomiary instalacji odgromowej po zakończeniu prac i przekazać Zamawiającemu stosowne protokoły?

Odpowiedź 1.

Tak

Pytanie 2.

Czy Zamawiający wykona pomiary instalacji odgromowej we własnym zakresie?

Odpowiedź 2.

Nie. Wykonawca ma wykonać ww. pomiary.

Pytanie 3.

Czy po napełnieniu układów chłodniczych należy dokonać prób szczelności tej instalacji?

Odpowiedź 3.

Tak.

Zgodnie z dokumentacją projektową do zakresu prac Wykonawcy wchodzi próby, regulacja i uruchomienie urządzeń i instalacji wg obowiązujących norm i przepisów oraz oddanie ich do użytkowania lub eksploatacji zgodnie z obowiązującą procedurą.

Pytanie 4.

Czy należy dokonać regulacji urządzeń chłodniczych, które zostały zdemontowane i powtórnie zamontowane po robotach naprawczych dachu?

Odpowiedź 4.

Tak.

Zgodnie z dokumentacją projektową do zakresu prac Wykonawcy wchodzi próby, regulacja i uruchomienia urządzeń i instalacji wg obowiązujących norm i przepisów oraz oddanie ich do użytkowania lub eksploatacji zgodnie z obowiązującą procedurą.

Pytanie 5.

Czy w ofercie Wykonawca ma uwzględnić prace związane ze szkoleniem podstawowym pracowników Użytkownika w zakresie obsługi instalacji chłodniczej?

Odpowiedź 5.

Tak

Pytanie 6.

Czy Zamawiający dysponuje i udostępni teren przyległy do budynku Wykonawcy na zaplecze budowy?

Odpowiedź 6.

Zamawiający może udostępnić otwarte pomieszczenie (bez drzwi) na poziomie piwnicy.

Pytanie 7.

Czy teren przy budynku od elewacji frontowej jest we władaniu Zamawiającego i będzie można go zająć na czas robót?

Odpowiedź 7.

Własnością Zamawiającego jest wyłącznie teren pomiędzy budynkiem a ogrodzeniem. Będzie można go zająć, ale wiąże się to z dewastacją terenu, który po robotach Wykonawca będzie zobowiązany przywrócić do pierwotnego wyglądu.

Pytanie 8.

Czy Wykonawca ma zamontować wyłaz dachowy z demontażu czy nowy?

Odpowiedź 8.

Dokumentacja projektowa przewiduje ponowny montaż zdemontowanego wyłazu, należy ponownie zamontować zdemontowany wyłaz dachowy.

Pytanie 9.

Czy wykonawca ma zamontować klapę dymową z demontażu czy nową?

Odpowiedź 9.

Dokumentacja projektowa przewiduje montaż zdemontowanej klapy, należy ponownie zamontować zdemontowaną klapę dymową.

Pytanie 10.

Wg załącznika nr 3 do SWZ (opis przedmiotu zamówienia) należy pokryć dach z dachówki ceramicznej z demontażu (pkt 4). Wg naszego doświadczenia, przy robotach rozbiórkowych, nawet bardzo ostrożnie prowadzonych, zawsze część dachówek ulega uszkodzeniu i nie da się ich ponownie zamontować. Czy Zamawiający dopuszcza, aby połać dachu miała różnice w kolorystyce dachówki nowej i z demontażu?

A może, ze względu na niewielką ilość połaci do pokrycia, należy uwzględnić wymianę w 100% na nową?

Odpowiedź 10.

Dokumentacja projektowa przewiduje ponowny montaż zdemontowanej dachówki jednak przy małej powierzchni objętej zakresem projektu dopuszcza się wymianę w całości pokrycia dachowego na nową dachówkę ceramiczną w celu uniknięcia różnic w kolorystyce pokrycia.

Pytanie 11.

Czy Zamawiający udostępni pomieszczenia, w których będzie można bezpiecznie przechować zdemontowane elementy do ponownego montażu?

Odpowiedź 11.

Zamawiający może udostępnić otwarte pomieszczenie (bez drzwi) na poziomie piwnicy oraz pomieszczenie garażowe.

Pytanie 12.

W opisie technicznym w punkcie 8 (wytyczne realizacyjne) napisano, że :”Podczas prac na 3 piętrze należy przewidzieć odpowiednie zabezpieczenie eksponatów znajdujących się w szafach. Pod względem wartości naukowej są bezcenne, wrażliwe na wilgoć, pył i wstrząsy”.

Po czyjej stronie (Zamawiający – GW) takie zabezpieczenie ma być wykonane?

Odpowiedź 12.

Zabezpieczenie szaf ekspozycyjnych i znajdujących się w nich eksponatów, których „wartość naukowa jest bezcenna” leży po stronie Wykonawcy pod nadzorem Zamawiającego.

W pomieszczeniu jest ok 200 szafek, których nie będzie można wynieść. W szafkach znajdują się eksponaty wrażliwe na wilgoć. Zatem należy skutecznie je zabezpieczyć np. szczelnie owijając grubą folią.

Pytanie 13.

Jeżeli ma być wykonane przez GW to prosimy o określenie ilości oraz projektu wykonania tych zabezpieczeń, aby eksponaty były zabezpieczone od wilgoci, pyłu, a przede wszystkim od wstrząsów.

Odpowiedź 13.

Zabezpieczenie szaf ekspozycyjnych i znajdujących się w nich eksponatów, których „wartość naukowa jest bezcenna” leży po stronie Wykonawcy pod nadzorem Zamawiającego.

Pytanie 14.

W dokumentacji na rysunku A3 w warstwach P1; P2 i P3 (grub. 14 cm) oraz P4 (grub. 10 cm) jako izolację termiczną przyjęto płyty ze sztywnej pianki poliuretanowej z obustronnymi powłokami aluminiowymi i frezem. Czy Zamawiający dopuszcza zastosowanie styropianu EPS 100 dach-podłoga grafitowy $\lambda = 0,030$ zamiast w/w pianki poliuretanowej?

Odpowiedź 14.

Układ warstw, parametry i grubości należy zastosować zgodnie z Projektem.

Pytanie 15.

Czy rusztowania, które należy postawić, mają umożliwić korzystanie ze wszystkich bram i drzwi znajdujących się w elewacji frontowej?

Odpowiedź 15.

Tak

Pytanie 16.

Prosimy o udostępnienie przez Zamawiającego dokumentacji dot. istniejącej instalacji wentylacji, klimatyzacji, gazu – w tym w szczególności istniejącej centrali wentylacyjnej, agregatu skraplającego, nawilżacza, nagrzewnicy gazowej (parametry pracy, masa, dokumentacja AKPiA itp.).

Odpowiedz 16.

Zamawiający posiada jedynie dokumentację zdawczo-odbiorczą remontu instalacji klimatyzacji w budynku Herbarium Muzeum Przyrodniczego Uniwersytetu Wrocławskiego przy ul. Sienkiewicza 5 we Wrocławiu.

Pliki w załączeniu.

Pytanie 17.

Czy Zamawiający przewidział miejsce do składowania urządzeń i materiałów (centrala, agregat, kanały itp.) w obszarze działki przedmiotowej inwestycji.

Odpowiedz 17.

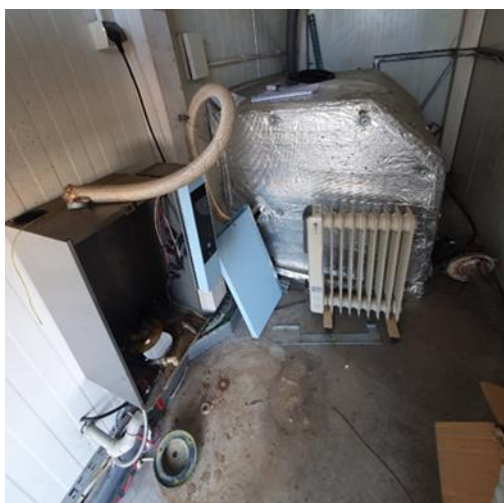
Zamawiający dysponuje ogrodzonym terenem wokół budynku, który w części może udostępnić.

Dodatkowo posiada jeszcze miejsce garażowe

Pytanie 18.

Istniejący nawilżacz jest rozmontowany i zdekompletowany i niemożliwy do naprawy. Producent nawilżacza już nie jest obecny na rynku. W związku z tym jedyną możliwością przywrócenia funkcji

nawilżania jest wstawienie nowego urządzenia. Proszę o udostępnienie parametrów docelowego nawilżacza (dokumentacja poprzedniego bądź ustalenie nowych parametrów przez Zamawiającego).



Odpowiedz 18.

Zgodnie z zapisami w dokumentacji projektowej wszelkie prace należy prowadzić z zachowaniem zapisów warunków gwarancji dla istniejącego skraplacza i nowych komponentów. Wykonawca powinien zagwarantować kompatybilność nowych elementów z istniejącymi. W wypadku braku możliwości dokonania rozbudowy skraplacza lub niepoprawnego jego działania w ramach równoważnego rozwiązania zamiennego dopuszcza się wymianę agregatu na nowy. Należy się w takiej sytuacji zwrócić do projektanta o rozwiązanie zamienne.

Pytanie 19.

Prosimy o udostępnienie przez Zamawiającego dokumentacji dot. istniejącej instalacji elektrycznej i niskoprądowej w zakresie przedmiotowego zakresu prac.

Odpowiedz 19.

Zamawiający posiada jedynie dokumentację zdawczo-odbiorczą remontu instalacji klimatyzacji w budynku Herbarium Muzeum Przyrodniczego Uniwersytetu Wrocławskiego przy ul. Sienkiewicza 5 we Wrocławiu.

Pliki w załączeniu.

Pytanie 20.

Prosimy o udostępnienie szczegółowych danych i parametrów dotyczących dachowej centrali wentylacyjnej – tj. jej dokumentacji technicznej i ew. zmian dokonywanych w trakcie użytkowania.

Odpowiedz 20.

Zamawiający posiada jedynie dokumentację zdawczo-odbiorczą remontu instalacji klimatyzacji w budynku Herbarium Muzeum Przyrodniczego Uniwersytetu Wrocławskiego przy ul. Sienkiewicza 5 we Wrocławiu.

Pliki w załączeniu.

Pytanie 21.

Prosimy o udostępnienie szczegółowych danych i parametrów dotyczących agregatu freonowego i skraplacza – tj. dokumentacji technicznej i ew. zmian dokonywanych w trakcie użytkowania.

Odpowiedz 21.

Zamawiający posiada jedynie dokumentację zdawczo-odbiorczą remontu instalacji klimatyzacji w budynku Herbarium Muzeum Przyrodniczego Uniwersytetu Wrocławskiego przy ul. Sienkiewicza 5 we Wrocławiu.

Pliki w załączeniu.

Pytanie 22.

Prosimy o udostępnienie szczegółowych danych i parametrów dotyczących nagrzewnicy gazowej – tj. jej dokumentacji technicznej i ew. zmian dokonywanych w trakcie użytkowania.

Odpowiedz 22.

Zamawiający posiada jedynie dokumentację zdawczo-odbiorczą remontu instalacji klimatyzacji w budynku Herbarium Muzeum Przyrodniczego Uniwersytetu Wrocławskiego przy ul. Sienkiewicza 5 we Wrocławiu.

Pliki w załączeniu.

Pytanie 23.

Prosimy o udostępnienie szczegółowych danych i parametrów dotyczących nawilżacza parowego – tj. dokumentacji technicznej i ew. zmian dokonywanych w trakcie użytkowania.

Odpowiedz 23.

Zamawiający posiada jedynie dokumentację zdawczo-odbiorczą remontu instalacji klimatyzacji w budynku Herbarium Muzeum Przyrodniczego Uniwersytetu Wrocławskiego przy ul. Sienkiewicza 5 we Wrocławiu.

Pliki w załączeniu.

Pytanie 24.

Prosimy o udostępnienie dokumentacji automatyki instalacji HVAC (wentylacji i klimatyzacji) – w tym schematy okablowania, rozdzielnic sterujących itp. (dokumentacja AKPiA).

Odpowiedz 24.

Zamawiający posiada jedynie dokumentację zdawczo-odbiorczą remontu instalacji klimatyzacji w budynku Herbarium Muzeum Przyrodniczego Uniwersytetu Wrocławskiego przy ul. Sienkiewicza 5 we Wrocławiu.

Pliki w załączeniu.

Zamawiający informuje, że wszelkie informacje przekazywane Wykonawcom stanowią integralną część SWZ i dotyczą wszystkich Wykonawców biorących udział w ww. postępowaniu. Wykonawca jest zobowiązany złożyć ofertę uwzględniającą wszelkie zmiany i wyjaśnienia zawarte w Informacjach dla Wykonawców.

Przewodnicząca Komisji Przetargowej

mgr Ewelina Czurko - Sebzda