

PROGRAM FUNKCJONALNO-UŻYTKOWY

Inwestycja: „Przebudowa przejść dla pieszych w celu poprawy bezpieczeństwa ruchu pieszych na terenie Głucholaz”

Inwestor:	Gmina Głucholazy Ul. Rynek 15 48-340 Głucholazy			
Jednostka projektowa:	Firma LGM Barbara Becherowska Ul. Leśna 6 57-100 Strzelin			
Lokalizacja inwestycji:	WOJEWÓDZTWO OPOLSKIE, POWIAT NYSKI, GMINA GŁUCHOŁAZY Ul. Karłowicza			
Nr działek:	1649			
Kategoria obiektu	IV, XXV, XXVI			
Branża:	DROGOWA, IŻYNIERIA RUCHU			
Data opracowania:	Luty 2022			
KLASYFIKACJA ROBÓT WG. WSPÓLNEGO SŁOWNIKA ZAMÓWIEŃ (KOD CPV)				
Grupa:	71200000-0 - Usługi architektoniczne i podobne 71300000-1 - Usługi inżynierskie 71500000-3 - Usługi związane z budownictwem 45100000-8 - Przygotowanie terenu pod budowę			
Klasa:	71220000-6 - Usługi projektowania architektonicznego 71320000-7 - Usługi inżynierskie w zakresie projektowania 71330000-0 – Różne usługi inżynierskie 71540000-5 – Usługi zarządzania budową 45220000-5 - Roboty inżynierskie i budowlane 45230000-8 - Roboty budowlane w zakresie budowy rurociągów, linii komunikacyjnych i energetycznych, autostrad, dróg, lotnisk i kolei; wyrównywanie terenu			
Kategoria:	71221000-3 – Usługi inżynierskie w zakresie projektowania 45112730-1 – Roboty w zakresie kształtowania dróg i autostrad 45231400-9 – Roboty w zakresie budowy linii energetycznych 45233221-4 – Malowanie nawierzchni 45233228-3 - Roboty w zakresie krycia powierzchni 45233251-3 - Wymiana nawierzchni 45233252-0 – Roboty w zakresie nawierzchni ulic 45233253-7 - Roboty w zakresie nawierzchni dróg dla pieszych 45233261-6 - Roboty budowlane w zakresie przejść dla pieszych 45233290-8 – Instalowanie znaków drogowych			
	IMIĘ NAZWISKO	ZAKRES OPRACOWANIA	DATA	PODPIS
Opracował	Grzegorz Wiliński	Branża drogowa/ inżynieria ruchu	Luty 2022r.	

Spis zawartości programu funkcjonalno-użytkowego:

- część opisowa
- część informacyjna

Spis zawartości programu funkcjonalno- użytkowego

I. CZĘŚĆ OPISOWA

1. Opis ogólny przedmiotu zamówienia.
 - 1.1 Charakterystyczne parametry określające wielkość obiektu / zakres robót budowlanych
 - 1.1.1 Lokalizacja inwestycji
 - 1.1.2 Stan prawny terenu, rodzaj użytku
 - 1.2 Aktualne uwarunkowania wykonania przedmiotu zamówienia
 - 1.2.1 Wymagania ogólne
 - 1.2.1.1 Informacja dotycząca rodzaju ograniczeń lub zakazów w zagospodarowaniu terenu wynikających z aktów prawa miejscowego
 - 1.2.2 Wymagania w zakresie ochrony środowiska
 - 1.2.3 Wymagania w zakresie czasowej organizacji ruchu i bezpieczeństwa robót
 - 1.2.4 Wymagania w zakresie ochrony przeciwpożarowej
 - 1.2.5 Wymagania w zakresie materiałów szkodliwych
 - 1.2.6 Wymagania w zakresie ochrony własności prywatnej
 - 1.2.7 Wymagania w zakresie ograniczeń niedogodności związanych z robotami
 - 1.2.8 Wymagania w zakresie bezpieczeństwa i higieny pracy
 - 1.2.9 Wymagania w zakresie znajomości i stosowania przepisów
 - 1.2.10 Wymagania w zakresie ochrony i utrzymania robót
 - 1.3 Ogólne właściwości funkcjonalno-użytkowe
 - 1.4 Szczegółowe właściwości funkcjonalno-użytkowe
2. Opis wymagań zamawiającego w stosunku do przedmiotu zamówienia.
 - 2.1 Wymagania w zakresie dokumentacji projektowej
 - 2.1.1 Wymagania ogólne
 - 2.1.2 Materiały wyjściowe do projektowania
 - 2.1.3 Materiały archiwalne
 - 2.1.4 Pomiary, badania, obliczeni, ekspertyzy
 - 2.1.5 Materiały do badań i prac projektowych
 - 2.1.6 Tryb realizacji inwestycji
 - 2.1.7 Zgodność opracowań projektowych z umową i przepisami
 - 2.1.8 Szczegółowość opracowań projektowych
 - 2.1.9 Oprawa graficzna
 - 2.1.10 Ochrona i utrzymanie opracowań projektowych oraz materiałów wyjściowych
 - 2.1.11 Wymagania w zakresie prowadzenia nadzoru autorskiego
 - 2.1.12 Nadzór Zamawiającego nad procesem projektowym
 - 2.1.13 Harmonogram prac projektowych
 - 2.1.14 Nadzór Wykonawcy nad procesem projektowym
 - 2.1.15 Dokumenty projektu
 - 2.1.16 Weryfikacja i zatwierdzenie dokumentacji przez Zamawiającego
 - 2.1.17 Płatność
 - 2.2 Wymagania w zakresie materiałów
 - 2.3 Wymagania w zakresie sprzętu i środków transportu

2.4 Wymagania w zakresie kontroli robót

- 2.4.1 Zasady ogólne kontroli robót
- 2.4.2 Harmonogram prac budowlanych
- 2.4.3 Program zapewnienia jakości
- 2.4.4 Zasady ogólne badań wykonanych robót i materiałów
- 2.4.5 Ogólne zasady prowadzenia badań przez Zamawiającego

2.5 Wymagania w zakresie odbioru robót

- 2.5.1 Dziennik budowy
- 2.5.2 Książka obmiarów
- 2.5.3 Dokumenty laboratoryjne
- 2.5.4 Pozostałe dokumenty budowy
- 2.5.5 Przechowywanie dokumentów budowy
- 2.5.6 Urządzenia i sprzęt pomiarowy
- 2.5.7 Ogólne zasady obmiaru robót
- 2.5.8 Rodzaje odbiorów robót
 - 2.5.8.1 Odbiór robót zanikających i ulegających zakryciu
 - 2.5.8.2 Odbiór częściowy
 - 2.5.8.3 Odbiór ostateczny robót
 - 2.5.8.4 Dokumentacja powykonawcza
 - 2.5.8.5 Odbiór pogwarancyjny
- 2.5.9 Płatność

2.6 Cechy obiektu dotyczące rozwiązań budowlano-konstrukcyjnych i wskaźników ekonomicznych

- 2.6.1 Informacje wstępne
- 2.6.2 Wskaźniki produktu
- 2.6.3 Wymagania dotyczące placu budowy i przygotowanie terenu pod budowę
- 2.6.4 Wymagania dotyczące architektury
- 2.6.5 Wymagania dotyczące konstrukcji
- 2.6.6 Wymagania dotyczące instalacji
- 2.6.7 Wymagania dotyczące wykończenia
- 2.6.8 Wymagania dotyczące zagospodarowania terenu

II. CZĘŚĆ INFORMACYJNA

1. Dokumenty potwierdzające zgodność zamierzenia budowlanego z wymaganiami wynikającymi z odrębnych przepisów
2. Oświadczenie Zamawiającego stwierdzające jego prawo do dysponowania nieruchomością na cele budowlane
3. Inne posiadane informacje i dokumenty niezbędne do zaprojektowania robót budowlanych
 - 3.1. Dane dotyczące zanieczyszczeń atmosfery do analizy ochrony powietrza oraz posiadane raporty, opinie lub ekspertyzy z zakresu ochrony środowiska
 - 3.2. Pomiar ruchu drogowego, hałasu i innych uciążliwości
 - 3.3. Inwentaryzacja lub dokumentacja obiektów budowlanych, jeżeli podlegają one przebudowie, odbudowie, rozbudowie, nadbudowie, rozbiórkom lub remontom w zakresie architektury, konstrukcji, instalacji i urządzeń technologicznych a także wskazania Zamawiającego dotyczące zachowania urządzeń naziemnych i podziemnych oraz obiektów przewidzianych do rozbiórki i ewentualne uwarunkowania tych rozbiórek

- 3.4. Dodatkowe wytyczne inwestorskie – uwarunkowania związane z budową i jej przeprowadzeniem
- 4. Przepisy prawne i normy związane z projektowaniem i wykonaniem zamierzenia budowlanego
 - 4.1 Ustawy
 - 4.2 Rozporządzenia
 - 4.3 Normy
 - 4.4 Wybrane wytyczne, instrukcje, wymagania techniczne, inne

III. ZAŁĄCZNIKI

I. CZĘŚĆ OPISOWA

1. Opis ogólny przedmiotu zamówienia.

1.1 Charakterystyczne parametry określające wielkość obiektu / zakres robót budowlanych

Przedmiotem niniejszego programu funkcjonalno-użytkowego (określanego w dalszej części skrótem PFU) jest poprawa bezpieczeństwa ruchu drogowego na przejściu dla pieszych na drodze ul. Karłowicza w miejscowości Głucholazy poprzez przebudowę przejścia dla pieszych. Niniejszy PFU opisuje wymagania i oczekiwania Zamawiającego stawiane przedmiotowej inwestycji realizowanej w trybie „zaprojektuj i wybuduj” i stanowi podstawę do sporządzenia ofertowej kalkulacji na kompleksową realizację zadania.

Zadaniem Wykonawcy (przedmiotem zamówienia) będzie zaprojektowanie (wraz z pozyskaniem wszelkich niezbędnych materiałów / podkładów mapowych / badań / opracowań / wniosków / odstępstw / warunków technicznych / uzgodnień / decyzji / pozwoleń / zgłoszeń itp.) oraz wybudowanie i oddanie do użytkowania w stanie wolnym od wad i usterek przedmiotu zamówienia.

Wykonawca zrealizuje zamówienia na podstawie Dokumentacji Projektowej opracowywanej przez siebie, zweryfikowanej i zatwierdzonej przez Zamawiającego w zakresie zgodności z PFU, oczekiwaniami Zamawiającego, zawartą umową (pomiędzy Wykonawcą a Zamawiającym) oraz obowiązującymi przepisami prawa. Dokumentacja Projektowa zostanie przygotowana na podstawie niniejszego PFU oraz dokumentów, do których PFU się odwołuje jak również na podstawie obowiązujących przepisów, norm prawnych jak również wytycznych Zamawiającego.

Wykonana przez Wykonawcę Dokumentacja Projektowa a następnie zrealizowane prace budowlane (Roboty) odpowiadać będą wymaganiom ujętym w niniejszym PFU, dokumentach, do których PFU się odwołuje oraz umowie zawartej pomiędzy Zamawiającym a Wykonawcą. Wszystkie części PFU jak również wszelkie dokumenty, przepisy itp. do których PFU się odwołuje, należy traktować jako zapisy wzajemnie się uzupełniające. W przypadku wątpliwości względem warunków i wymagań zawartych w PFU jak również w innych dokumentach, jako wiążące Wykonawcę należy uwzględnić warunki i wymagania bardziej rygorystyczne.

1.1.1 Lokalizacja inwestycji

Teren inwestycji zlokalizowany jest na działkach nr:

- NR DZ.:1649 obręb Głucholazy

1.1.2 Stan prawny terenu, rodzaj użytku:

Charakterystyczne parametry określające wielkość planowanej inwestycji (powierzchnie, długości, ilości)

Nazwa pozycji	Długość [mb]	Powierzchnia [m2]	Ilość [szt./kpl.]
Opracowanie kompleksowej Dokumentacji Projektowej	-	-	Komplet zgodnie z niniejszym PFU oraz postanowieniami SIWZ, umowy z Wykonawcą
Wykonanie nowych barier odgradzających przejście od jezdni		-	Zgodnie z przygotowanym Projektem Zagospodarowania terenu
Wykonanie systemu informacji fakturowej dla osób niewidomych	-		Zgodnie z przygotowanym Projektem Zagospodarowania terenu
Wykonanie punktowych elementów odblaskowych	-		Zgodnie z przygotowanym Projektem Zagospodarowania terenu
Wykonanie doświetlaczy przejść dla pieszych	-	-	4 kpl. Zgodnie z przygotowanym Projektem Zagospodarowania terenu
Wykonanie systemu aktywnego oznakowania wzbudzanego czujnikami ruchu	-		2 kpl. Zgodnie z przygotowanym Projektem Zagospodarowania terenu
Istniejące wpusty / studnie / włazy / pokrywy / zawory urządzeń sieci uzbrojenia terenu i instalacji podziemnych przeznaczone do regulacji / przebudowy	-	-	Wszystkie kolidujące w obrębie planowanej inwestycji
Ustawienie opraw oświetlenia drogowego	-	-	Zgodnie z przygotowanym projektem oświetlenia
Wykonanie oznakowania pionowego związanego z planowaną inwestycją	-	-	Kpl. Zgodny z projektami docelowej organizacji ruchu
Wykonanie oznakowania poziomego związanego z planowaną inwestycją	-	-	Kpl. Zgodny z projektami docelowej organizacji ruchu

Przedstawiony w PFU obmiar został opracowany w oparciu o podkłady z map zasadniczych oraz informacje / założenia dostępne / przyjęte na etapie PFU. Nie wyklucza się, że podczas opracowywania dokumentacji technicznej projektowej (projektu budowlanego, wykonawczego) na mapach do celów projektowych długość, powierzchnia (obmiar) tras i ich poszczególnych odcinków, elementów składowych ulegnie zmianie (skróceniu lub wydłużeniu, zmianie ilościowej).

W/w obmiar Wykonawca na etapie przygotowania oferty winien porównać oraz zweryfikować względem pozostałych części PFU w tym części rysunkowej jak również wizji lokalnej w terenie oraz warunków terenowych. Wielkość inwestycji oraz jej zakres przedstawiono również w części rysunkowej niniejszego PFU i stanowi ona również podstawę wyceny prac.

Poza parametrami określającymi wielkość obiektu (zakres planowanej inwestycji) ujętymi w zestawieniach tabelarycznych w ramach zadania należy wykonać:

- prace związane z zabezpieczeniem, oznakowaniem terenu budowy (Placu Budowy);
- prace przygotowawcze;
- prace rozbiórkowe, demontażowe, wyburzeniowe;
- prace związane z transportem, wywozem, składowaniem oraz utylizacją;
- regulację istn. elementów zagospodarowania terenu względem planowanego sposobu zagospodarowania terenu;
- w razie konieczności przeprofilowanie istn. ciągów komunikacyjnych przeznaczonych do zachowania, adaptacji (w miejscach połączeń istniejących oraz planowanych ciągów kom.);
- w razie konieczności przebudowę oraz zabezpieczenie istn. sieci uzbrojenia terenu / instalacji, elementów infrastruktury, studni, pokryw, zasów itp (infrastruktury podziemnej oraz naziemnej);
- regulacja wysokościowa elementów infrastruktury technicznej - wszystkich pokryw studni, zasów itp.;
- trwałe zabezpieczenie wszystkich elementów mogące zagrażać zdrowiu bądź życiu ludzkiemu;
- odtworzenie wszystkich elementów które ulegną na skutek działania Wykonawcy uszkodzeniu lub zniszczeniu w czasie prac budowlanych - między innymi nawierzchni utwardzonych, dróg, terenów zielonych, roślinności itp.;
- inne prace o charakterze przygotowawczym, pomocniczym i porządkowym;
- inne prace wynikające z części rysunkowej PFU jak również treści PFU oraz jej załączników;
- inne prace przedstawione w niniejszym PFU;
- inne prace wynikające ze specyfiki zadania;

W trakcie realizacji zamówienia Wykonawca wykona wszelkie niezbędne czynności konieczne do realizacji Robót obejmujące m.in. niezbędne inwentaryzacje, budowę obiektów i instalacji tymczasowych takich jak np. drogi technologiczne, obiekty inżynierskie w ich ciągach, drogi objazdowe, zaplecza budowy, itp., jak i uzyskanie wszystkich niezbędnych zezwoleń i uzgodnień dla wykonania tych obiektów tymczasowych z wyjątkiem sytuacji, w których zostało to inaczej uregulowane.

Zakres inwestycji obejmuje wszystkie czynności, których obowiązek wykonania przez wykonawcę wynika lub może wynikać z niniejszego PFU oraz jego załączników jak również umowy (zawartej pomiędzy Wykonawcą a Zamawiającym). Wykonawca w ramach zadania pokryje wszelkie opłaty i płatności, jakie należy ponieść na rzecz właścicieli nieruchomości, instytucji i organów, itp. w związku z realizacją zamówienia. W zakresie inwestycji Wykonawca poniesie wszystkie koszty wynikające z faktu zaproponowania przez Wykonawcę – w trybie przewidzianym w PFU – zmian rozwiązań technicznych, „Przebudowa przejść dla pieszych w celu poprawy bezpieczeństwa ruchu pieszych na terenie Głucholaz” względem załączonych w PFU materiałów.

PFU służy do ustalenia planowanych kosztów prac projektowych i robót budowlanych, przygotowania oferty szczególnie w zakresie obliczenia ceny oferty oraz wykonania prac projektowych. Przedstawione w niniejszym PFU materiały mają charakter pomocniczy dla Wykonawcy do sporządzenia własnych opracowań związanych z realizacją przedmiotu zamówienia. Przedstawione w PFU wielkości i miary są parametrami szacunkowymi. Ostateczne wielkości zostaną ustalone na podstawie sporządzonej przez Wykonawcę dokumentacji projektowej.

1.2 Aktualne uwarunkowania wykonania przedmiotu zamówienia

1.2.1 Wymagania ogólne

Wykonawca wykona Dokumentację Projektową oraz zrealizuje (wykona) Roboty objęte PFU oraz umową (zawartą pomiędzy Wykonawcą a Zamawiającym). W/w prace zostaną wykonane w oparciu o postanowienia, wytyczne zawarte w PFU (Programie Funkcjonalno-Użytkowym wraz z jego załącznikami) oraz na podstawie obowiązujących przepisów, ustaw, rozporządzeń, norm budowlanych, wydanych decyzjach administracyjnych dotyczących zadania, pozwoleń, uzgodnień, opinii, warunków technicznych, wytycznych do projektowania jak również umowy jaką zawrze z Zamawiającym.

Na etapie projektowania Wykonawca wystąpi do Zamawiającego o wytyczne do projektowania, które będą stanowiły podstawę do realizacji całości zadania jak również mogą być wykorzystane przez wykonawcę do dalszych czynności związanych z realizacją inwestycji.

Na etapie realizacji inwestycji objętej PFU Wykonawca opracuje szczegółową koncepcję przebudowy oraz elementów z nimi związanymi objętymi zadaniem.

Wykonawca zweryfikuje dane wyjściowe do projektowania przygotowane przez Zamawiającego, w razie potrzeby wykona na własny koszt wszystkie badania i analizy uzupełniające niezbędne dla prawidłowego wykonania zadania.

W/w koncepcję wraz ze szczegółowymi rozwiązaniami projektowymi uzgodni z Zamawiającym. Ewentualne sugestie zmiany Zamawiającego względem przedstawionej koncepcji zostaną naniesienie, uwzględnione i zastosowane przez Wykonawcę.

W razie konieczności Wykonawca dokona odstępstwa od przepisów techniczno-budowlanych w zakresie rozwiązań projektowych od obowiązujących warunków technicznych / przepisów, rozstrzygnięcie co do sposobu dalszego postępowania będzie zależało od Zamawiającego – albo uzna argumentację Wykonawcy i wyrazi zgodę na złożenie wniosku wraz z wszelkimi niezbędnymi materiałami, opracowaniami przez Wykonawcę do właściwego Organu Administracji Architektoniczno-Budowlanej, innego organu wydającego w/w pozwolenia w tej sprawie, albo Wykonawca będzie zobowiązany do zastosowania innego rozwiązania projektowego (alternatywnego). Przewiduje się pozyskanie przez Wykonawcę w/w odstępstwa ze względu na brak wymaganej przepisami szerokości pasa drogowego oraz braku możliwości jego poszerzenia w związku z lokalnymi uwarunkowaniami.

Całość PFU jak również wszystkie dokumenty i przepisy, do których PFU się odwołuje, traktowane są jako wzajemnie uzupełniające się. Gdziekolwiek zaistnieje wątpliwość, co do warunków i wymagań zawartych w różnych dokumentach, jako wiążące Wykonawcę należy uwzględnić warunki i wymagania bardziej rygorystyczne.

Z chwilą przekazania Zamawiającemu Dokumentacji Projektowej lub jej części Wykonawca w ramach umowy oraz wynagrodzenia umownego sukcesywnie przenosi na Zamawiającego w całości przysługujące mu autorskie prawa majątkowe – tak do poszczególnych części Dokumentacji Projektowej, realizowanej na podstawie niniejszego PFU oraz umowy (zawartej pomiędzy Wykonawcą a Zamawiającym), w tym do ich uzupełnień, doszczegółowienia i uzgodnionych pomiędzy stronami niniejszej umowy ich zmian, jak i do kompletnej Dokumentacji Projektowej, w zakresie korzystania z dzieła i rozporządzania nim na następujących polach eksploatacji:

- publikacji pracy w całości lub we fragmentach;
- publicznego wystawienia, wyświetlenia, odtworzenia i udostępniania utworu w szczególności na ogólnodostępnych wystawach, przy prezentacji i reklamie w mediach, utrwalaniu na nośnikach elektronicznych, publikacji w takich formach wydawniczych jak książki, albumy, broszury, a także wystawienie, wyświetlenie, odtworzenie, nadawanie i reemitowanie w każdej możliwej formie urzeczywistnienia, oraz publiczne udostępnianie w taki sposób, żeby każdy mógł mieć do niego dostęp w miejscu i czasie przez siebie wybranym; wprowadzenia do obrotu;

- użyczenia, najmu, dzierżawy oryginału lub kserokopii jego egzemplarzy;
- utrwalania i zwielokrotniania dokumentacji dostępnymi technikami w szczególności: techniką drukarską, reprograficzną, zapisu magnetycznego oraz techniką cyfrową;
- korzystania z utworu lub z jej części w celu wykonania osobiście lub za pośrednictwem osób trzecich wszelkich prac projektowych oraz uzyskania wszelkich zezwoleń, pozwoleń i innych podobnych orzeczeń, niezbędnych do zaprojektowania, wykonania, eksploatacji i rozporządzania inwestycją;
- rozporządzania utworem lub jego częścią osobiście lub za pośrednictwem osób trzecich w celu wykonania wszelkich prac projektowych oraz uzyskania wszelkich pozwoleń, zezwoleń i innych orzeczeń niezbędnych do zaprojektowania, wykonania, eksploatacji i rozporządzania inwestycją,
- wprowadzania niezbędnych zmian i modyfikacji do projektów (adaptacja) wraz z prawem do korzystania i rozporządzania zmianami i modyfikacjami,
- wszelkie wykorzystanie w całości lub w części w działalności Zamawiającego.

Wykonawca wyraża zgodę na wykonywanie przez Zamawiającego lub osoby trzecie działające w jego imieniu, na jego zlecenie lub na jego rzecz autorskich praw zależnych do Dokumentacji Projektowej lub jej części oraz na wyrażanie przez Zamawiającego dalszej zgody na wykonywanie zależnych praw autorskich do Dokumentacji Projektowej.

Wykonawca niniejszym nieodwołalnie oświadcza, że nie będzie wykonywał wobec Zamawiającego ani innych osób trzecich działających w imieniu Zamawiającego, na jego zlecenie lub na jego rzecz przysługujących mu autorskich praw osobistych, chyba że wiąże się to z wykonywaniem zawartej z Wykonawcą umowy oraz wyraża zgodę na wykonywanie w jego imieniu przez te osoby autorskich praw osobistych w szczególności w zakresie dokonywania zmian w dokumentacji projektowej. Jeżeli osobiste prawa autorskie będą przysługiwały innej osobie fizycznej, wymagane jest przekazania Zamawiającemu oświadczenia twórcy wynikające z jego osobistych praw autorskich oraz jego zgodny w zakresie wykorzystania jego utworu.

1.2.1.1 Informacja dotycząca rodzaju ograniczeń lub zakazów w zagospodarowaniu terenu wynikających z aktów prawa miejscowego

Teren opracowania objęty jest miejscowym planem zagospodarowania przestrzennego.

Uchwały obowiązujących miejscowych planów zagospodarowania terenu są ogólnodostępne między innymi na stronie internetowej gminy Głucholazy. Wykonawca zobowiązany jest do szczegółowego zapoznania się z treścią obowiązujących miejscowych planów zagospodarowania terenu w odniesieniu do planowanej inwestycji jak również uwzględniać ich wszystkie postanowienia w opracowywanej przez siebie Dokumentacji Projektowej. Wykonawca na etapie opracowania dokumentacji projektowej zobowiązany jest do pozyskania wszelkich niezbędnych wypisów i wrysów z miejscowego planu zagospodarowania przestrzennego.

1.2.2 Wymagania w zakresie ochrony środowiska

W trakcie realizacji robót Wykonawca jest zobowiązany znać i stosować się do przepisów zawartych we wszystkich regulacjach prawnych w zakresie ochrony środowiska.

W okresie realizacji, do czasu zakończenia robót, Wykonawca będzie podejmował wszelkie czynności, żeby stosować się do wszystkich przepisów i normatywów w zakresie ochrony środowiska na Placu Budowy i poza jej terenem, unikać działań szkodliwych dla innych jednostek występujących na tym terenie w zakresie zanieczyszczeń, hałasu lub innych czynników powodowanych jego działalnością. Ponadto Wykonawca stosować się będzie do wszystkich wydanych decyzji, pozwoleń, uzgodnień, wytycznych, zaleceń, itp., wydanych przez organy administracji oraz inne podmioty będące stroną przy wydawaniu w/w „pozwoleń”.

1.2.3 Wymagania w zakresie czasowej organizacji ruchu oraz bezpieczeństwa robót

Wykonawca w ramach zadania zobowiązany jest do opracowania, uzgodnienia, zatwierdzenia oraz wykonania tymczasowej organizacji ruchu na czas prowadzenia prac objętych PFU oraz umową (zawartą pomiędzy Wykonawcą a Zamawiającym).

Wykonawca zobligowany jest przed rozpoczęciem Robót przekazać Zamawiającemu projekt czasowej zmiany organizacji ruchu (zawierające wszelkie niezbędne uzgodnienia, opinie oraz zatwierdzenia wydane przez właściwe organy zarządzania ruchem drogowym) i zabezpieczenia robót w czasie trwania budowy. W razie konieczności projekt czasowej zmiany organizacji ruchu będzie przez Wykonawcę na bieżąco aktualizowany (wraz z pozyskaniem przez Wykonawcę wszystkich nowych niezbędnych uzgodnień, opinii oraz zatwierdzeń wydanych przez właściwe organy zarządzania ruchem drogowym).

Projekt czasowej zmiany organizacji ruchu za każdym razem i przed jego wdrożeniem musi być uzgodniony z Zamawiającym. Dopuszcza się wprowadzania „etap” projektów czasowej zmiany organizacji ruchu w zależności od specyfiki Robót oraz sposobu i kolejności ich wykonania.

Wykonawca wprowadzi poszczególne etapy czasowej zmiany organizacji ruchu, które będą odbierane każdorazowo przez Zamawiającego przy udziale Zarządcy drogi, Policji oraz wszystkich innych organów / podmiotów wynikających z przepisów, celem stwierdzenia zgodności wykonanych prac z zatwierdzonym projektem. Zarówno ruch publiczny, drogowy, drogi, chodniki, ścieżki rowerowe, ciągi pieszo-rowerowe, elementy infrastruktury podziemne, naziemne, drogowe, znaki drogowe, bariery drogowe, obiekty budowlane, zieleń itp., muszą być utrzymywane przez Wykonawcę w należytej sprawności w okresie przejęcia od Zamawiającego Placu Budowy do dnia przekazania.

Wykonawca zobowiązany jest utrzymywać drogi w należytym stanie nie stwarzając na nich żadnych elementów mogących stanowić zagrożenie warunków bezpieczeństwa ruchu drogowego oraz utrudniać robót związanym utrzymaniem dróg oraz ich konserwacją.

Na etapie prowadzenia Robót objętych PFU oraz umową (zawartą pomiędzy Wykonawcą a Zamawiającym), Wykonawca zobowiązany jest zakupić, dostarczyć, zainstalować oraz obsługiwać wszelkie niezbędne urządzenia zabezpieczające między innymi światła ostrzegawcze, znaki drogowe, bariery itp. . W/w urządzenia muszą być utrzymywane przez Wykonawcę z należytą starannością oraz w stanie technicznym zapewniającym bezpieczeństwo ludzkie. Ponadto w/w urządzenia muszą być zainstalowane w miejscach oraz taki sposób, aby zapewnić stałe warunki widoczności zarówno w dzień jak i w nocy.

Wszystkie urządzenia związane z czasową organizacją ruchu muszą być wprawdzie uzgodnione i zaakceptowane przez Zamawiającego.

Plac Budowy będzie utrzymywany oraz zabezpieczony przez Wykonawcę od momentu jego przejęcia do momentu zakończenia robót wraz z ich ostatecznym odbiorem oraz przekazaniem Placu Budowy Zamawiającemu lub też innym organom / podmiotom.

Plac Budowy musi być wyraźnie oznakowany oraz zabezpieczony w sposób uzgodniony z Zamawiającym, organami zarządzającymi ruchem drogowym itp. Wykonawca po wygradzeniu oraz zabezpieczeniu Placu Budowy przekaże Zamawiającemu wszelkie niezbędne dokumenty. Zabezpieczenie, oznakowanie Placu Budowy musi być wykonane w sposób widoczny zgodny z wszelkimi obowiązującymi przepisami w tym BHP oraz planem BIOZ.

Wykonawca zobowiązany jest do prawidłowego, czytelnego oznakowania (zgodnie z wcześniejszymi uzgodnieniami) wszystkich wjazdów oraz wyjazdów z Placu Budowy przeznaczonych dla pojazdów oraz maszyn pracujących w ramach realizacji Robót.

Wszelkie zanieczyszczenia z pojazdów muszą być usuwane przed wyjazdem pojazdów na drogi celem uniknięcia potencjalnego ich zabrudzenia, zanieczyszczenia. W sytuacji gdy dojdzie do zabrudzenia, zanieczyszczenia drogi przez Wykonawcę, zobowiązany jest on na bieżąco do oczyszczenia drogi z wszelkich zanieczyszczeń powstałych z własnego działania lub też będące następstwem niewłaściwych działań, czynności Wykonawcy.

O wykonaniu wszystkich robót związanych z oznakowaniem, wygradzeniem, zabezpieczeniem terenu itp., Wykonawca będzie informował w formie pisemnej Zamawiającego oraz odpowiednie służby, organy administracji wraz z przekazaniem wszystkich niezbędnych dokumentów.

Do wszystkich działek w rejonie Placu Budowy należy zapewnić stały dostęp – wjazd/wyjazd oraz utrzymywać je w należytej staranności.

Na terenie budowy przed rozpoczęcie Robót Wykonawca zakupi / wykona oraz zainstaluje jak również będzie utrzymywał w należytej staranności tablicę informacyjną budowy zawierającą informacje zgodnie z obowiązującymi przepisami.

Wszystkie punkty osnowy geodezyjnej na terenie Placu Budowy oraz w jego bezpośrednim sąsiedztwie Wykonawca zobowiązany jest zabezpieczyć, utrzymywać w należyłym stanie. W razie uszkodzenia w/w punktów Wykonawca odtworzy je na własny koszt.

1.2.4 Wymagania w zakresie ochrony przeciwpożarowej

Wykonawca będzie stosował się do wszystkich przepisów prawnych obowiązujących w zakresie bezpieczeństwa przeciwpożarowego. Będzie stale utrzymywał wyposażenie przeciwpożarowe w stanie gotowości, zgodnie z zaleceniami przepisów bezpieczeństwa przeciwpożarowego, na Placu Budowy, we wszystkich urządzeniach, maszynach i pojazdach oraz pomieszczeniach magazynowych. Materiały łatwopalne będą przechowywane i składowane zgodnie z przepisami przeciwpożarowymi, w bezpiecznej odległości od budynków i składowisk, w miejscach niedostępnych dla osób trzecich. Wykonawca będzie odpowiedzialny za wszystkie straty powstałe w wyniku pożaru, które mogą potencjalnie powstać w czasie realizacji Robót lub zostać spowodowany przez któregośkolwiek z jego pracowników.

1.2.5 Wymagania w zakresie materiałów szkodliwych

Wykonawca nie może stosować materiałów, które zagrażają zdrowiu bądź życiu w sposób trwały. Nie dopuszcza się również stosowania materiałów szkodliwych dla otoczenia. Stosowane przez Wykonawcę materiały będą posiadać odpowiednie aprobaty techniczne wydane przez uprawnione jednostki, określające brak szkodliwego oddziaływania tych materiałów na środowisko.

Materiały które są szkodliwe dla otoczenia w czasie wykonywanych Robót a po ich zakończeniu ich szkodliwość znika, mogą być stosowane pod warunkiem stosowania się do zaleceń producenta dotyczących technologii ich wbudowania. Na w/w materiały (jeżeli przepisy tego wymagają) Wykonawca pozyska niezbędne zgody na ich stosowanie od właściwych organów administracyjnych.

Przed rozpoczęciem robót rozbiórkowych Wykonawca opracuje zgodnie z obowiązującymi przepisami program gospodarowania odpadami niebezpiecznymi, po czym złoży wniosek o jego zatwierdzenie przed rozpoczęciem robót rozbiórkowych, a następnie uzyska wszelkie niezbędne decyzje zatwierdzające program gospodarki odpadami niebezpiecznymi.

Wykonawca w uzasadnionych przypadkach sporządzi informację o wytwarzanych odpadach oraz o sposobach gospodarowania wytworzonymi odpadami, po czym złoży je do właściwego organu ochrony środowiska przed rozpoczęciem robót rozbiórkowych oraz uzyska jego zgodę.

O wszystkich czynnościach Zamawiający będzie informowany przez Wykonawcę w formie pisemnej na bieżąco.

1.2.6 Wymagania w zakresie ochrony własności prywatnej

Wykonawca jest odpowiedzialny w okresie wykonywania Robót za wszystkie urządzenia, instalacje, elementy zagospodarowania terenu zlokalizowane na terenie oraz w rejonie Placu Budowy.

W razie konieczności pozyska od wszystkich gestorów sieci potwierdzenie lokalizacji sieci infrastruktury technicznej. W zakresie prac Wykonawca oznakuje i zabezpieczy wszystkie instalacje, urządzenia, elementy zagospodarowania terenu mogące ulec uszkodzeniu oraz zniszczeniu w czasie trwania Robót.

Wykonawca za każdym razem będzie informował w formie pisemnej Zamawiającego, właściciela instalacji, organy administracji, inne podmioty o zamiarze rozpoczęcia Robót w zakresie przełożenia instalacji i urządzeń podziemnych. Na w/w prace Wykonawca zobowiązany jest wykonać wcześniej wszelkie niezbędne opracowania, które uzgodni z

Zamawiającym, innymi organami administracji, gestorami sieci jak również pozyska wszelkie niezbędne pozwolenia oraz decyzje w tym zakresie.

W razie uszkodzenia instalacji, infrastruktury technicznej, drogowej, elementów zagospodarowania terenu, obiektów budowlanych itp., Wykonawca bezzwłocznie powiadomi Zamawiającego, właścicieli, zarządców danych instalacji, obiektów oraz w zależności od potrzeb / zaistniałej sytuacji władze lokalne, jak również będzie z nimi współpracował, dostarczając wszelkiej pomocy potrzebnej przy naprawie.

Koszty związane z naprawą uszkodzonych elementów oraz następstw uszkodzeń pokryje w pełni Wykonawca.

Zamawiający poinformuje Wykonawcę o wszystkich umowach jakie zawrze z właścicielami nieruchomości dotyczących korzystania z własności i dróg wewnętrznych.

Wykonawca może zawrzeć umowy uzupełniające w wyżej opisanym zakresie jedynie na swój koszt oraz za pisemną zgodą Zamawiającego o ile są one zgodne z postanowieniami umowy.

1.2.7 Wymagania w zakresie ograniczenia niedogodności związanych z robotami

Realizacja robót objętych PFU oraz umową będzie realizowana przez Wykonawcę w sposób powodujący minimalne niedogodności dla okolicznych mieszkańców, firm oraz instytucji zlokalizowanych w sąsiedztwie Robót.

Wykonawca będzie odpowiadał za wszelkie uszkodzenia spowodowane jego działalnością oraz następstwa w/w uszkodzeń.

W celu wyjaśnienia zasadności ewentualnych roszczeń odszkodowawczych ze strony właścicieli poszkodowanych nieruchomości, Wykonawca przed rozpoczęciem Robót sporządzi i uzyska potwierdzenie przez właścicieli nieruchomości, inwentaryzację stanu istniejącego zabudowy zlokalizowanej w bezpośrednim sąsiedztwie Placu Budowy, dokumentując stan techniczny tych obiektów (jeżeli specyfika zadania tego wymaga). Częścią tej dokumentacji będą odpowiednio pogrupowane, skatalogowane zdjęcia stanowiące inwentaryzację fotograficzną obrazujące dokładnie dane obiekty jak ich stan techniczny.

W/w zdjęcia muszą posiadać oznakowanie co do daty ich wykonania oraz dokładnie przedstawiać miejsce ich wykonania nie budząc żadnych wątpliwości co do obiektu, które dokumentuje.

Wykonawca zastosuje się do obowiązujących ograniczeń obciążenia pojazdów na drogach w zakresie dopuszczalnych nacisków na oś i innych parametrów technicznych.

W przypadku przewozu wielkogabarytowych materiałów, Wykonawca uzyska od właściwych władz, zarządców dróg oraz innych organów stosowne pozwolenia, decyzje zezwalające na transport w/w materiałów. O każdym przewozie w/w materiałów zostanie również powiadomiony Zamawiający.

W celu wyjaśnienia zasadności ewentualnych roszczeń odszkodowawczych ze strony zarządców dróg, Wykonawca przed rozpoczęciem Robót sporządzi i uzyska potwierdzenie przez zarządców dróg inwentaryzację stanu istniejących dróg oraz infrastruktury z nimi związanych zlokalizowanych w bezpośrednim sąsiedztwie Placu Budowy, dokumentując stan techniczny tych obiektów. Częścią tej dokumentacji będą odpowiednio pogrupowane, skatalogowane zdjęcia stanowiące inwentaryzację fotograficzną obrazujące dokładnie dane obiekty jak ich stan techniczny. W/w zdjęcia muszą posiadać oznakowanie co do daty ich wykonania oraz dokładnie przedstawić miejsce ich wykonania nie budząc żadnych wątpliwości co do obiektu, które dokumentują.

Wykonawca będzie mógł transportować materiały i wyposażenie, maszyny budowlane oraz inne elementy na i z Placu Budowy tylko po drogach, których stan został zinwentaryzowany oraz potwierdzony u zarządców dróg.

1.2.8 Wymagania w zakresie bezpieczeństwa i higieny pracy

Wykonawca dostarczy na budowę i będzie utrzymywał wyposażenie konieczne dla zapewnienia bezpieczeństwa i higieny pracy. Wykonawca wyposaży Plac Budowy w urządzenia socjalne, sprzęt oraz odpowiednie wyposażenie i odzież w tym odzież ochronną wymaganą dla ochrony życia i zdrowia personelu zatrudnionego na Placu Budowy.

Wykonawca w czasie realizacji prac objętych PFU będzie bezwzględnie przestrzegał przepisów BHP jak również jego działania będą zgodne z opracowanym przez siebie Planem BIOZ.

Uważa się, że koszty zachowania zgodności ze wspomnianymi powyżej przepisami bezpieczeństwa i ochrony zdrowia są wliczone w zakres prac realizowanych przez Wykonawcę.

1.2.9 Wymagania w zakresie znajomości i stosowania przepisów

Wykonawca zobowiązany jest znać i stosować wszystkie aktualne przepisy (w tym także wchodzące w życie zmiany przepisów) wydane przez władze centralne i miejscowe oraz inne, regulaminy, wytyczne (w zakresie, w jakim są dla Wykonawcy wiążące), które są w jakikolwiek sposób związane z Robotami. Wykonawca zobowiązany jest również znać i stosować wszystkie aktualne i stosowane normy budowlane (w zakresie, w jakim są dla Wykonawcy wiążące).

Wykonawca odpowiedzialny będzie za przestrzeganie wszystkich w/w przepisów, wytycznych, regulaminów, norm itp. podczas wykonania prac projektowych oraz realizacji Robót na jej podstawie.

Wykonawca ponadto odpowiadać będzie za przestrzeganie wszelkich praw patentowych, będzie wypełniał wszelkie wymagania prawne dotyczące znaków firmowych, nazw lub innych elementów prawem chronionych w zakresie prowadzonych przez siebie prac oraz czynności.

Wykonawca zobowiązany jest do znajomości wszelkich niezbędnych procedur związanych z pozyskaniem niezbędnych opinii, uzgodnień, pozwoleń, decyzji, w tym decyzji pozwolenia oraz zgody na odstąpienie od obowiązujących przepisów techniczno-budowlanych.

1.2.10 Wymagania w zakresie ochrony i utrzymania robót

Wykonawca odpowiedzialny będzie za ochronę oraz utrzymanie Robót jak również za wszystkie materiały, urządzenia, sprzęt znajdujący się na Placu Budowy od dnia przejęcia Placu Budowy do dnia jego przekazania wraz z ostatecznym odbiorem prac dokonany przez Zamawiającego. Utrzymywanie Placu Budowy oraz elementów z nim związanych, elementów w sąsiedztwie budowy powinno odbywać się w sposób zapewniający należyty stan techniczny, jakościowy przez cały czas trwania Robót do momentu ostatecznego odbioru.

W przypadku zaniedbania przez Wykonawcę prac związanych z utrzymaniem Placu Budowy oraz terenów sąsiednich, Zamawiający ma prawo zażądać prowadzenia robót utrzymaniowych, a Wykonawca ma obowiązek rozpocząć w/w roboty nie później niż w 24 godziny od otrzymania w/w zarządzenia (chyba, że postanowienia umowy inaczej to regulują).

Wszystkie prace związane z odwodnieniem wykopów, Placu Budowy itp., Wykonawca wykona we własnym zakresie i na własny koszt.

W przypadku uszkodzenia, wykonania szkód jakichkolwiek elementów na terenie Placu Budowy oraz terenach sąsiednich przez Wykonawcę lub na skutek jego zaniedbania, zobowiązany jest on ponieść wszystkie koszty naprawy jak również koszty związane z następstwem w/w uszkodzeń. Wykonawca ponadto dokona napraw szkód spowodowanych przez siebie lub powstałych w następstwie swoich zaniedbań.

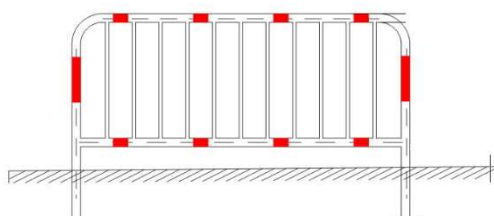
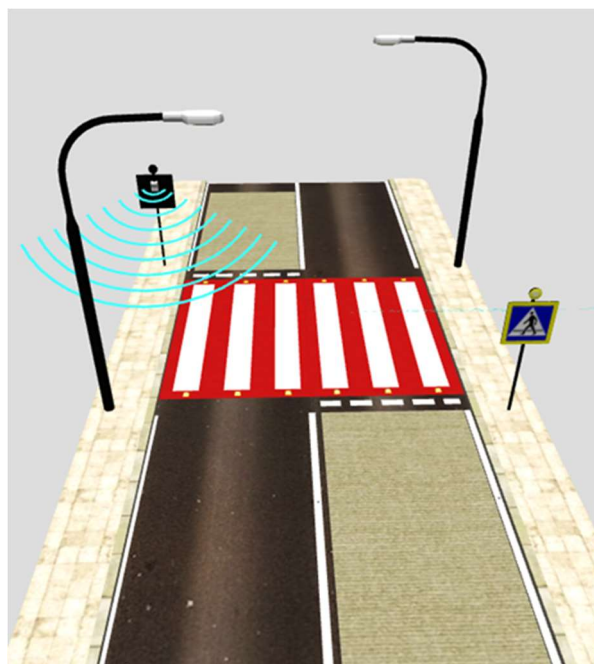
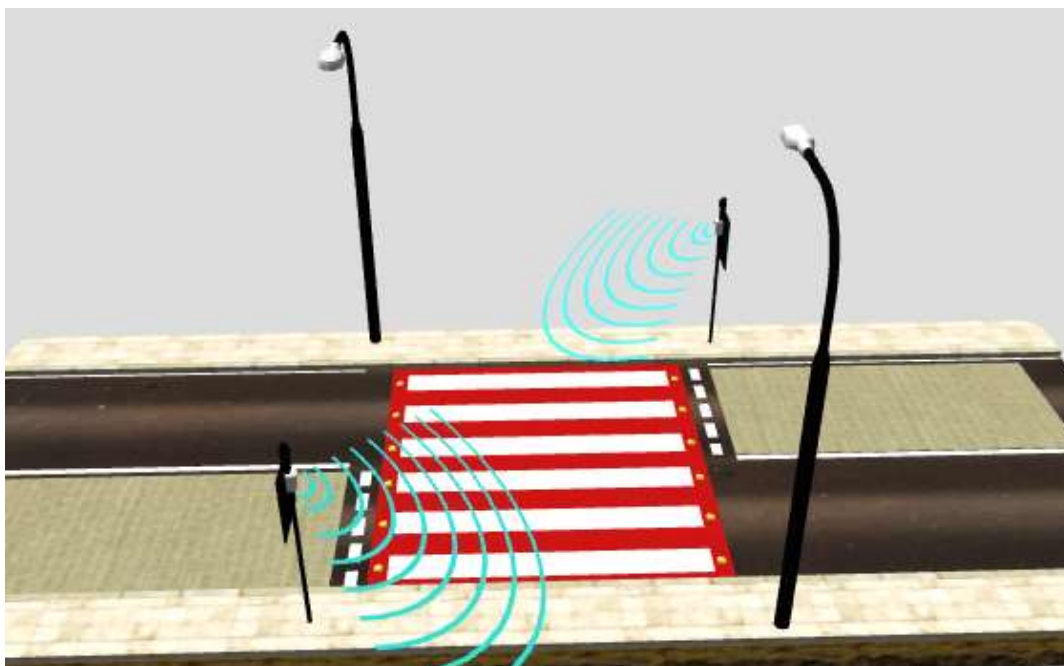
Zamawiający może wstrzymać realizację robót, jeśli w jakimkolwiek czasie Wykonawca zaniedbuje swoje obowiązki. Wówczas tok postępowania będzie zgodny z zawartą umową.

1.3 Ogólne właściwości funkcjonalno-użytkowe

Produkt	Ilość	Opis produktu
S-4 Kabel	14 sztuki	Aktywny element odblaskowy w osłonie żeliwnej typu S-4 Kabel , zamontowany w jezdni przy pasach ruchu dla pieszych. Światło LED pulsujące, kolor żółty od strony nadjeżdżających pojazdów, kolor biały od strony pieszego.
Czujnik ruchu	4 sztuki	Czujnik ruchu wyposażony w uchwyty do regulacji wysokości i promienia wiązki. Czujnik zintegrowany jest z systemem ostrzegawczym wbudowanym w nawierzchnię oraz z oznakowaniem pionowym
Szafa sterownicza	1 szuka	Szafa sterownicza ze stojakiem lub uchwytem podłączona do zasilania 230 V.
Okablowanie	20 metrów	Kompletne okablowanie 12V oraz 3 V łączące aktywne element odblaskowe i czujnik ruchu z szafą sterowniczą
Lampy ostrzegawcze	2 sztuki	Lampy ostrzegawcze 12V LED nad znakiem D-6
Pasy biało-czerwone –	1 szuka	Pasy biało-czerwone wykonane w technologii chemoutwardzalnej strukturalnej+ obwódka przed i za pasami, w której wmontowane jest PEO
System anti-skid	120 m ²	Drogowa nawierzchnia antypoślizgowa ASE System
Punktowe elementy odblaskowe	20 sztuk	2 x 10 punktowych elementów odblaskowych zamontowanych w osi jezdni na długości każdego z odcinków systemu antypoślizgowego
Bariera tzw. Szykana oddzielająca chodnik od jezdni	2 kpl.	bariera U-11a rurowo rurowa fi 60,3 przeznaczona do wygradzania ciągów pieszych i pieszo-rowerowych

1.3.1 Szczegółowe właściwości funkcjonalno-użytkowe

Pieszy zbliża się do oznakowanego przejścia - czujniki zainstalowane nad znakiem D6 włączają system ostrzegawczy żółtych świateł wbudowanych w jezdnię. Światła te wysyłają impulsy w kierunku nadjeżdżających pojazdów oraz uruchamiają lampę ostrzegawczą zamontowaną nad znakiem drogowym D-6 "przejście dla pieszych" w tym też czasie system włącza białe oświetlenie (również wbudowane w jezdni) skierowane w kierunku pieszego z obu stron przejścia podświetlając białe pasy po przejściu pieszego na drugą stronę jezdni system świateł ostrzegawczych wyłącza się, każda następna osoba włącza system od początku.



1.4 Szczegółowe właściwości funkcjonalno-użytkowe

Ze względu na zakres i specyfikę inwestycji nie określa się szczegółowych właściwości funkcjonalno-użytkowych.

2. Wymagania Zamawiającego w stosunku do przedmiotu zamówienia.

Wykonawca zobowiązany jest do przeprowadzanie szczegółowej wizji lokalnej w terenie przed złożeniem oferty cenowej dla całości zadania (inwestycji) celem ujęcia wszystkich czynników, elementów w sporządzonej przez siebie ofercie zarówno wynikających z PFU, umowy z Zamawiającym jak i specyfiki zadania.

2.1 Wymagania w zakresie Dokumentacji Projektowej

2.1.1 Wymagania ogólne

Realizacja zadania odbywać się będzie w systemie „zaprojektuj i wybuduj”, tak więc Wykonawca zobowiązany będzie do wykonania wszystkich prac projektowych, opracowań projektowych jak i wykonać na ich podstawie oraz na podstawie niniejszego PFU jak również postanowień umowy jaką zawrze z Zamawiającym wszystkie Roboty.

W zakresie opracowania Dokumentacji Projektowej Wykonawca zobowiązany jest pozyskać, opracować / wykonać:

- wszystkie niezbędne materiały wyjściowe do opracowania Dokumentacji Projektowej;
 - wizje lokalne w terenie dla dokładnego sprawdzenia stanu rzeczywistego terenu;
 - niezbędne inwentaryzacje oraz domiary;
 - materiały archiwalne, istniejące projekty oraz dokumentacji powykonawczych powiązanych z zadaniem (jeżeli specyfika zadania tego wymaga);
 - wykazy podmiotów / wypisy z rejestru gruntów;
 - mapy do celów projektowych;
 - mapy zasadnicze;
 - mapy hydrologiczne i hydrograficzne (jeżeli specyfika zadania tego wymaga);
 - wypisy i wyrisy z obowiązujących miejscowych planów zagospodarowania przestrzennego (w przypadku braku miejscowych planów zagospodarowania przestrzennego Wykonawca zobowiązany jest sporządzić wniosek wraz z wszystkimi niezbędnymi załącznikami, opracowaniami, a następnie wystąpić oraz uzyskać decyzję o warunkach zabudowy / decyzję o lokalizacji inwestycji celu publicznego);
 - opinie planistyczne (jeżeli specyfika zadania tego wymaga);
 - badania geotechniczne (jeżeli specyfika zadania tego wymaga lub w przypadku zaistniałej konieczności);
 - uzupełniające wytyczne do projektowania (jeżeli specyfika zadania tego wymaga);
 - wszelkie niezbędne inwentaryzacje w tym inwentaryzację fotograficzną, dendrologiczną, oznakowania pionowego oraz poziomego, sygnalizacji świetlnej itp.;
 - warunki przyłączenia do sieci (jeżeli specyfika zadania tego wymaga);
 - warunki technicznych związane z realizacją zadania;
 - inwentaryzacje geodezyjną;
 - szczegółową koncepcję wraz z jej pełną akceptacją przez Zamawiającego stanowiącą podstawę do wykonania dalszych prac projektowych;
 - opracowanie wszystkich niezbędnych wniosków wraz z materiałami / opracowaniami projektowymi stanowiącymi załączniki do w/w wniosków;
 - pozyskania wszelkich niezbędnych ekspertyz, opinii (jeżeli specyfika zadania tego wymaga);
 - pozyskania zgody właścicieli działek na których zlokalizowana jest inwestycja;
- sporządzenie wypełnionego wzoru oświadczenia dla Zamawiającego o posiadanym prawie do dysponowania nieruchomością na cele budowlane;

- materiały projektowe / opracowania projektowe (dokumentacja formalno-prawna) wraz z wnioskiem oraz uzyskaniem decyzji o wyłączeniu gruntów z produkcji rolnej (jeżeli specyfika zadania tego wymaga);
- materiały / opracowania projektowe (dokumentacja formalno-prawna) wraz z wnioskiem oraz uzyskaniem decyzji o środowiskowych uwarunkowaniach (jeżeli specyfika zadania tego wymaga);
- materiały / opracowania projektowe (dokumentacja formalno-prawna) wraz z wnioskiem oraz uzyskaniem decyzji prowadzenia badań archeologicznych (jeżeli specyfika zadania tego wymaga);
- materiały / opracowania projektowe (dokumentacja formalno-prawna) wraz z wnioskiem oraz uzyskaniem decyzji na wycinkę drzew lub krzewów (jeżeli specyfika zadania tego wymaga);
- materiały / opracowania projektowe (dokumentacja formalno-prawna) wraz z wnioskiem oraz uzyskaniem decyzji pozwolenia wodnoprawnego / zgłoszenia wodnoprawnego (jeżeli specyfika zadania tego wymaga);
- materiały / opracowania projektowe (dokumentacja formalno-prawna) wraz z wnioskiem oraz uzyskaniem decyzji wyłączenia gruntów z produkcji rolnej (jeżeli specyfika zadania tego wymaga);
- materiały / opracowania projektowe (dokumentacja formalno-prawna) wraz z wnioskiem oraz uzyskaniem odstępowstwa od przepisów techniczno-budowlanych (jeżeli specyfika zadania tego wymaga);
- materiały / opracowania projektowe (dokumentacja formalno-prawna) do uzyskania wszelkich niezbędnych uzgodnień, opinii, pozwoleń, zaświadczeń, zgłoszeń, decyzji, itp.;
- materiały / opracowania projektowe do uzyskania opinii, uzgodnień, zgłoszeń i pozwoleń wymaganych przepisami szczególnymi;
- projekt technologii oraz konstrukcji;
- kompletne projekty rozbiórkowe (jeżeli specyfika zadania tego wymaga);
- informacje dotyczącą bezpieczeństwa i ochrony zdrowia (jeżeli specyfika zadania tego wymaga);
- kompletny projekt budowlany z podziałem na wszystkie branże wraz z wszelkimi niezbędnymi warunkami technicznymi, oświadczeniami, zaświadczeniami, uzgodnieniami, opiniami, pozwoleniami, decyzjami itp.;
- projekt budowlany przed złożeniem do organu administracji architektoniczno-budowlanej celem pozyskania decyzji pozwolenia na budowę / zgłoszenia robót niewymagających pozwolenia na budowę musi zastać przedłożony do akceptacji Zamawiającemu;
- wystąpienie z kompletnym wnioskiem wraz z niezbędnymi załącznikami, projektem budowlanym oraz uzyskanie decyzji pozwolenia na budowę wraz z klauzulą jej ostateczności / zgłoszenia robót budowlanych niewymagających pozwolenia na budowę wraz oświadczeniem właściwego Organu Administracji Architektoniczno-Budowlanej o braku sprzeciwu w zakresie planowanych robót;
- kompletny projekt wykonawczy z podziałem na wszystkie branże;
- kompletne przedmiary robót dla każdej z branż;
- kompletne specyfikacje techniczne wykonania i odbioru robót budowlanych dla każdego asortymentu robót oraz branży;
- kompletną specyfikację materiałową materiałów przeznaczonych do zastosowania z pełną akceptacją Zamawiającego względem zastosowanych materiałów;
- kompletny projekt stałej oraz czasowej zmiany organizacji ruchu wraz z wszelkimi niezbędnymi warunkami technicznymi, oświadczeniami, zaświadczeniami, uzgodnieniami, opiniami, pozwoleniami, decyzjami itp.
- wystąpienie z kompletnym wnioskiem wraz z niezbędnymi załącznikami, projektem stałej oraz czasowej zmiany organizacji ruchu oraz uzyskanie zatwierdzenia przez właściwy organ administracji projektu stałej oraz czasowej zmiany organizacji ruchu wraz z klauzulą jej ostateczności (w/w projekt przed złożeniem do właściwego organu musi wprawdzie zostać zaakceptowany przez Zamawiającego);
- kompletny projekt sygnalizacji świetlnej (jeżeli specyfika zadania tego wymaga);
- instrukcje eksploatacji dla nietypowych rozwiązań projektowych (jeśli specyfika zadania tego wymaga);

- kompletne projekty wniosków o wszczęcie procedury egzekucji obowiązków wynikających z wydanych decyzji administracyjnych oraz towarzyszących im tytułów wykonawczych opinii (jeżeli specyfika zadania tego wymaga);
- inne opracowania niezbędne do realizacji przedmiotu zamówienia, a wynikające z jego specyfiki realizowanej inwestycji.

Wykonawca przed realizacją Robót na podstawie opracowanej przez siebie Dokumentacji Projektowej na podstawie PFU oraz zawartej umowy (pomiędzy Wykonawcą a Zamawiającym), zobowiązany jest do uzyskania akceptacji – zatwierdzenia wykonanych opracowań przez Zamawiającego pod względem ich zgodności z PFU, zawartą umową (pomiędzy Wykonawcą a Zamawiającym) oraz obowiązującymi przepisami.

Specyfikacje techniczne wykonania i odbioru robót budowlanych opracowane przez Wykonawcę będą zawierać zarówno Ogólną specyfikację wykonania i odbioru robót budowlanych jak również Szczegółowe specyfikacje wykonania i odbioru robót budowlanych. W/w specyfikacje techniczne muszą uwzględniać obligatoryjne warunki i wymagania dotyczące materiałów, robót, badań, itd. zawarte w niniejszym PFU jak również będą zgodne z PFU oraz zawartą umową (pomiędzy Wykonawcą a Zamawiającym).

Podstawą do sporządzenia Specyfikacji technicznych będzie projekt wykonawczy wykonany przez Wykonawcę oraz wszelkie warunki techniczne, uzgodnienia wytyczne, opinie, zaświadczenia, uzgodnienia, pozwolenia, zgłoszenia oraz decyzje pozyskane na etapie projektu budowlanego.

Informacje oraz wymagania podane w Specyfikacjach technicznych, które mają spełniać materiały, sprzęt, roboty i inne dostarczone towary oraz wykonanie i zbadanie Robót, muszą być zgodne z obowiązującymi przepisami, ustawami, rozporządzeniami, warunkami technicznymi wykonania i odbioru robót, instrukcjami producentów, normami itp.

Ponadto Wykonawca opracuje poniższe dokumenty zgodne z obowiązującym prawem, niniejszym PFU, zawartą umową (pomiędzy Wykonawcą a Zamawiającym) jak również pozostałą dokumentacją (w szczególności Specyfikacjami technicznymi wykonania i odbioru robót budowlanych) którą we własnym zakresie opracuje:

- harmonogramy wykonania poszczególnych robót;
- inne dokumenty, których obowiązek sporządzenia wynika z niniejszego PFU, umowy (pomiędzy Wykonawcą a Zamawiającym) oraz Specyfikacji technicznych wykonania i odbioru robót budowlanych lub obowiązujących przepisów prawa.

Wszystkie projekty muszą być sporządzone i sprawdzone (zgodnie z przepisami obowiązującego prawa) przez osoby posiadające odpowiednie aktualne uprawnienia w danym zakresie.

Wszystkie prace będą realizowane zgodnie z PFU, zawartą umową (pomiędzy Wykonawcą a Zamawiającym), obowiązującymi przepisami, warunkami technicznymi, normami oraz zasadami wiedzy technicznej i sztuki budowlanej.

2.1.2 Materiały wyjściowe do projektowania

Materiałami wyjściowymi do projektowania są:

- zapisy niniejszego PFU;
- zawarta umowa (pomiędzy Wykonawcą a Zamawiającym);
- orientacja położenia inwestycji (załącznik do PFU);
- inwentaryzacja fotograficzna (załącznik do PFU);
- ogólnodostępne miejscowe plany zagospodarowania przestrzennego dla terenu objętego opracowaniem - Uchwała Nr IX/125/19 Rady Miejskiej w Głucholazach z dnia 26 czerwca 2019 r. w sprawie zmiany miejscowego planu zagospodarowania przestrzennego rejonu ulicy Bohaterów Warszawy obejmującego teren położony pomiędzy ulicami Bohaterów Warszawy i Powstańców, a linią kolejową w Głucholazach

- obowiązujące przepisy, warunki techniczne, ustawy, rozporządzenia, normy itp.

2.1.3 Materiały archiwalne

Nie dotyczy

2.1.4 Pomiary, badania, obliczenia, ekspertyzy

Wykonawca zobowiązany jest stosować metody wykonania pomiarów i badań oraz metody oceny stanu technicznego przy wykonywanych pracach projektowych zgodnie z wymaganiami Zamówienia, obowiązującymi przepisami, normami, zasadami wiedzy technicznej i sztuki budowlanej.

2.1.5 Materiał do badań oraz prac projektowych

Wykonawca zobowiązany jest stosować materiały do wykonania badań oraz prac projektowych, które odpowiadają oraz spełniają wymagania obowiązujących przepisów, norm oraz wytycznych. Wszystkie koszty związane z zakupem, transportem, wykorzystaniem materiałów oraz inne potrzebne do prawidłowego wykonania badań i innych prac projektowych zostaną pokryte przez Wykonawcę.

2.1.6 Tryb realizacji inwestycji

Inwestycja zostanie wykonana w trybie „zaprojektuj i wybuduj”. Na etapie PFU nie przewiduje się etapowania inwestycji, chyba, że umowa zawarta z Zamawiającym będzie stanowiła inaczej.

Dopuszcza się rozbieżność opracowań projektowych na odcinku objęte odrębnymi zgłoszeniami / decyzjami.

2.1.7 Zgodność opracowań projektowych z umową oraz przepisami

Wykonawca ponosi pełną odpowiedzialność za zgodność wykonywanych przez siebie opracowań projektowych z wymaganiami Zamówienia i Harmonogramem prac projektowych. Wykonawca ponosi pełną odpowiedzialność za zorganizowanie procesu wykonywania opracowań projektowych, w taki sposób, aby zachować dotrzymane warunki określone w PFU i postanowieniach Umowy.

Dokumentacja Projektowa zostanie opracowana przez Wykonawcę w zakresie umożliwiającym należyte oraz całkowite wykonanie Robót na jej podstawie.

Wykonawca zobowiązany jest znać wszystkie przepisy związane z realizacją zadania wydane przez władze centralne i lokalne oraz inne przepisy, regulaminy, warunki techniczne, wytyczne, które są w jakikolwiek sposób związane z wykonywanymi opracowaniami projektowymi i będzie w pełni odpowiedzialny za przestrzeganie ich postanowień podczas wykonywania opracowań projektowych.

Podstawowe obowiązki Wykonawcy w zakresie prac projektowych wymagane prawem zostały ujęte w ustawie Prawo budowlane oraz w ustawie O samorządzie zawodowym.

Wszystkie prace projektowe muszą być wykonane oraz opracowane przez osoby posiadające aktualne uprawnienia projektowe bez ograniczeń dla danej specjalizacji oraz posiadające aktualne zaświadczenia o przynależności do stosownych izb zawodowych (dla danej branży).

Wykonawca zaopatrzy swoje opracowania (i je podpisze) w oświadczenia dotyczące zgodności ich wykonania z obowiązującymi przepisami w tym techniczno-budowlanymi, normami oraz zasadami wiedzy i sztuki budowlanej. W/w oświadczenia będą podpisane przez autorów opracowań Wykonawcy posiadających odpowiednie aktualne uprawnienia projektowe bez ograniczeń dla danej specjalizacji oraz

posiadające aktualne zaświadczenia o przynależności do stosownych izb zawodowych (dla danej branży).

Wszystkie uzyskane na bieżąco warunki techniczne, decyzje, opinie, uzgodnienia, zatwierdzenia i pozwolenia Wykonawca na bieżąco (bezzwłocznie) przekaże Zamawiającemu, w terminach umożliwiających ewentualne skorzystanie z trybu odwoławczego.

2.1.8 Szczegółowość opracowań projektowych

W zakresie wykonanych przez Wykonawcę opracowań należy zachować odpowiednią szczegółowość opracowań pozwalającą na kompletne prawidłowe wykonanie Robót na podstawie w/w dokumentacji. Szczegółowość Dokumentacji Projektowej dotyczy zarówno istniejących jak i projektowanych parametrów terenu oraz parametrów obiektów wchodzących w skład zadania.

Projekt wykonawczy wykonany przez Wykonawcę ma za zadanie maksymalne uszczegółowienie projektu budowlanego w sposób niebudzący jakichkolwiek wątpliwości wykonawczych w czasie realizacji Robót.

Wszystkie opracowania muszą uwzględniać obowiązujące przepisy prawne w tym rozporządzenia w sprawie szczegółowego zakresu i form projektu budowlanego oraz obowiązujących warunków technicznych.

2.1.9 Oprawa graficzna

Wszystkie opracowania projektowe wykonane przez Wykonawcę – Dokumentacja Projektowa wraz z dokumentami towarzyszącymi muszą być opracowania w języku polskim w sposób trwały.

Oprawa graficzna musi spełniać wymogi obowiązujących przepisów w szczególności:

- wykonana zostanie w czytelnej i przejrzystej formie;
- treść dokumentacji nie będzie budzić wątpliwości co do opisanych rozwiązań, zastosowanych materiałów, sposobu wykonania Robót itp.;
- treść zawarta w dokumentacji projektowej zostanie sporządzona zgodnie z zasadami języka polskiego z uwzględnieniem poprawnej stylistyki, gramatyki, ortografii, interpunkcji oraz przy użyciu odpowiedniej wielkości czcionki, wyróżnień, kursyw, pogrubień, kolorystyki;
- część opisowa jak i graficzna powinna być sporządzona w technice maszynowej – komputerowej;
- skala rysunków powinna być dostosowana do obowiązujących przepisów, wymogów jak również zapewniać należyłą czytelność rysunków;
- część rysunkowa powinna być wykonana zgodnie z zasadami sporządzania rysunków technicznych w technice cyfrowej;
- rysunki techniczne powinny być opatrzone metryką zawierającą między innymi: nazwę i adres obiektu budowlanego, jego lokalizację, nazwę Zamawiającego, nazwę Wykonawcy, kategorie obiektu budowlanego, datę opracowania, stadium opracowania, branża(-e), tytuł rysunku, jego skalę, numer, tom, sekcję, imię i nazwisko projektanta(-ów), sprawdzającego (-ych), datę i ich podpis(y), specjalność i numer uprawnień budowlanych;
- strony tytułowe powinny zawierać informacje między innymi: nazwę i adres obiektu budowlanego, jego lokalizację, nazwę Zamawiającego, nazwę Wykonawcy, kategorie obiektu budowlanego, datę opracowania, stadium opracowania, branża(-e), tytuł opracowania, imię i nazwisko projektanta(-ów), sprawdzającego (-ych), datę i ich podpis(y), specjalność i numer uprawnień budowlanych;
- wszystkie strony dokumentacji projektowej powinny być trwale ponumerowane, zaopatrzone w strony tytułowe, zestawienie opracowań, spis załączników, spis treści itp.;
- Dokumentacja Projektowa powinna być trwale oprawiana w sposób uniemożliwiający jej zdekompletowanie bez wyraźnych znaków w/w czynu;

Dokumentacja Projektowa musi zostać opracowania oraz przedłożona Zamawiającemu w formie elektronicznej:

- części opisowe, tekstowe wykonane za pomocą komputerowego edytora tekstów kompatybilnego z MS Word i w formacie (.pdf);

- obliczenia oraz wykresy przedstawione za pomocą arkusza kalkulacyjnego kompatybilnego z MS Excel i w formacie (.pdf), dopuszcza się, aby obliczenia były wykonane w innych programach specjalistycznych niemniej jednak w ostatecznej formie były przekazane w formacie (.pdf);
- części graficzne, rysunkowe wykonane za pomocą komputerowych programów graficznych w formacie (*.pdf), (*.dwg), (*.dgn);

W zależności od źródła finansowania przedsięwzięcia, Dokumentacja Projektowa oraz wszystkie dokumenty powstałe w związku z procesem projektowania powinny spełniać wymagania w zakresie promocji projektów objętych danym programem pomocowym. W szczególności wymaga się, aby dokumenty te oznaczane w sposób wymagany przez dany program.

W zakresie ilości egzemplarzy Dokumentacji Projektowej wersji drukowanej – papierowej oraz elektronicznej (cyfrowej) zapisanej trwale na płycie CD/DVD nie wliczając egzemplarzy niezbędnych do uzyskania wszelkiego rodzaju warunków, decyzji pozwoleń itp., ilość ta zostanie określona przez Zamawiającego w umowie lub odrębnym dokumencie.

2.1.10 Ochrona i utrzymanie opracowań projektowych oraz materiałów wyjściowych

Wykonawca zobowiązany jest do odpowiedniej ochrony, zabezpieczenia oraz archiwizowania wszelkich materiałów oraz opracowań na etapie prac projektowych.

2.1.11 Wymagania w zakresie prowadzenia nadzoru autorskiego

Wykonawca w ramach zadania (w ramach łącznej kwoty ryczałtowej za całość zadania) oraz zgodnie z ustawą Prawo budowlane – zobowiązany jest sprawować nadzór autorski w czasie realizacji Robot na podstawie Dokumentacji Projektowej sporządzonej w oparciu o niniejsze PFU oraz postanowienia zawartej umowy (pomiędzy Wykonawcą a Zamawiającym). Na wezwanie Zamawiającego Wykonawca zobowiązany jest do:

- opiniowania zgodności projektów wykonawczych, technologicznych i zamiennych w zakresie zgodności z wymaganiami Dokumentacji Projektowej;
- niezwłocznego wykonywania poprawek i uzupełnień w Dokumentacji Projektowej.

2.1.12 Nadzór Zamawiającego nad procesem projektowym

Kontrola stanu opracowania Dokumentacji Projektowej Wykonawcy ze strony Zamawiającego odbywać się będzie na spotkaniach, naradach z Wykonawcą jak również na każde wezwanie, zawiadomienie Zamawiającego.

Na etapie prac projektowych przewiduje się następujące rodzaj spotkań narad z Wykonawcą:

- Rada Kontraktu - spotkanie organizowane wg ustaleń z Zamawiającym przy udziale Wykonawcy i Zamawiającego, którego głównymi celami są:
- prezentacja przez Wykonawcę sprawozdania z bieżącego postępu wykonywania Dokumentacji Projektowej;
- prezentacja przez Zamawiającego wniosków z przeglądów opracowań projektowych;
- omówienie i ewentualne rozstrzygnięcie problemów związanych z realizacją zadania;
- Narada koordynacyjna – odbywające się wg ustaleń z Zamawiającym, spotkania z udziałem Wykonawcy i Zamawiającego służące omówieniu przez uczestników zagadnień technicznych związanych z pracami projektowymi, kontroli przez Zamawiającego itp.
- Wykonawca przedstawi postęp w/w prac, a takie prezentacje założeń projektowych, przygotowanych koncepcji i innych elementów Dokumentacji Projektowej, w sprawie których oczekiwać on będzie stanowiska Zamawiającego.
- Wykonawca będzie przekazywał Zamawiającemu materiały na narady (w tym robocze rysunki ilustrujące stan zaawansowania prac projektowych) na 3 dni robocze przed spotkaniem.
- spotkania zespołu projektowego – odbywające się będą wg ustaleń z Zamawiającym, spotkania z udziałem Wykonawcy (zespołu projektowego) i Zamawiającego (zamawiający

uprawniony będzie do udziału w spotkaniach) służące omówieniu zagadnień projektowych i międzybranżowej koordynacji Dokumentacji Projektowej.

- Wizyta robocza - spotkania poza siedzibą Zamawiającego i Wykonawcy, z udziałem Wykonawcy, Zamawiającego i innych stron, mające na celu dokonanie wyjaśnień i ustaleń roboczych, połączone z wizytą w miejscu którego dotyczą opracowania projektowe lub z wizytą w siedzibie strony. Wizyty robocze mogą odbywać się z inicjatywy Zamawiającego lub Wykonawcy. Obie strony mogą wzajemnie od siebie zażądać uczestniczenia w spotkaniach osób mających wpływ na terminowość i prawidłowość wykonania opracowań objętych Zamówieniem.

Notatki oraz raporty ze spotkania będą wykonywane przez Wykonawcę w czasie spotkań i przesyłane w formie kopii protokołu lub ustaleń wszystkim obecnym na spotkaniu w tym Zamawiającemu. Protokół, notatka sporządzona w czasie „wizyty roboczej” musi być zaakceptowana przez Zamawiającego.

Zamawiający w zakresie kontroli prac projektowych, ich weryfikacji, zatwierdzania będzie / może:

- na bieżąco oceniać oraz weryfikować zgodność Dokumentacji Projektowej oraz innych opracowań z PFU, postanowieniami zawartej umowy (pomiędzy Wykonawcą a Zamawiającym), wymaganiami Zamawiającego, obowiązującymi przepisami, rozporządzeniami itp.;
- egzekwować wymaganą jakość opracowań projektowych;
- zatwierdzać zaproponowane przez Wykonawcę rozwiązania projektowe;
- dokonywał sprawdzeń przekazywanych dokumentacji i jej akceptacji w zakresie zgodności z PFU, postanowieniami zawartej umowy (pomiędzy Wykonawcą a Zamawiającym) oraz obowiązującymi przepisami, rozporządzeniami itp.;
- sprawował kontrolę nad postępem prac projektowych, czynnościami związanymi z pozyskaniem uzgodnień, opinii, decyzji, pozwoleń itp.;
- sprawdzał protokoły z weryfikacji opracowań projektowych i przekazywał je Wykonawcy;
- sprawdzał kompletność przekazywanej dokumentacji projektowej z PFU, postanowieniami zawartej umowy (pomiędzy Wykonawcą a Zamawiającym).

2.1.13 Harmonogram prac projektowych

Wykonawca w ramach zadania sporządzi Harmonogram Realizacji Prac zwany harmonogramem i przedstawi go do zaopiniowania i zatwierdzeniu Zamawiającemu. Harmonogram Realizacji Prac będzie trwał od momentu zawarcia umowy (pomiędzy Wykonawcą a Zamawiającym) do momentu jej zakończenia tj. opracowania przez Wykonawcę kompletnej Dokumentacji Projektowej wraz z wszystkimi niezbędnymi decyzjami, pozwoleniami itp. oraz jej bezusterkowym odbiorze przez Zamawiającego. Harmonogram Prac Projektowych ma za zadanie umożliwić monitorowanie przez Zamawiającego postępu prac projektowych Wykonawcy.

Zatwierdzenie oraz aktualizacja Harmonogram Realizacji Robót odbywać się będzie na zasadach określonych w zawartej umowie (pomiędzy Wykonawcą a Zamawiającym).

Harmonogram Realizacji Robót w zakresie prac projektowych będzie zawierał w szczególności:

- poszczególne elementy składowe dokumentacji projektowej oraz etapy ich opracowań;
- kolejność wykonywanych opracowań projektowych;
- terminy oraz czas wykonania poszczególnych elementów dokumentacji projektowej oraz elementów składowych;
- rezerwy czasowe na prace i zdarzenia nieprzewidziane na etapie zawarcia umowy;

2.1.14 Nadzór Wykonawcy nad procesem projektowym

Wykonawca jest odpowiedzialny i zobowiązany do prowadzenia wewnętrznego systemu kontroli wykonywanych prac projektowych. System kontroli powinien obejmować w szczególności: osoby opracowujące poszczególne elementy (części składowe) Dokumentacji

Projektowej, laboratoria, sprzęt, transport, wszystkie urządzenia niezbędne do wykonania kompletnej dokumentacji projektowej.

Częstotliwość kontroli wewnętrznych Wykonawca zapewni w taki sposób, aby Dokumentacja Projektowa została opracowana zgodnie z wytycznymi przyjętymi w PFU oraz zawartej umowie (pomiędzy Wykonawcą a Zamawiającym).

Wykonawca nadzorując swój proces prac projektowych będzie wymagał od głównego projektanta uzgodnień od projektantów pozostałych branż. W/w uzgodnienia mają na celu wyeliminowanie kolizji, innych niezgodności w czasie prac projektowych. Potwierdzeniem spójności oraz zgodności projektantów wszystkich branż będzie podpis każdego z projektantów danej branży wraz z osobami sprawdzającymi dokumentację na zbiorczym planie zagospodarowania terenu – projekcie zagospodarowania terenu.

Wykonawca na bieżąco będzie sporządzać Raporty o Postępie Pracy.

W/w raporty na wniosek Zamawiającego zostaną mu przekazane celem kontroli postępu oraz stopnia zaawansowania prac projektowych realizowanych przez Wykonawcę.

2.1.15 Dokumenty Projektu

Na etapie prac projektowych Wykonawca zobowiązany jest do tworzenia na bieżąco Dokumentu Projektu, który to dokumentuje (utrwała) przebieg procesu projektowego i kontroli przeprowadzanych przez Zamawiającego i Wykonawcę co musi być potwierdzone każdorazowo wpisem do Dziennika Projektu.

Dokumenty Projektu zawierać będą w szczególności:

- notatki, protokoły z wszystkich narad, spotkań dotyczących Dokumentacji Projektowej;
- wszelką korespondencję prowadzoną pomiędzy Wykonawcą a innymi „stronami”, „osobami trzecimi”;
- pozyskane dla opracowanej przez Wykonawcę Dokumentacji Projektowej wszelkie raporty, oceny, opinie, protokoły, sprawdzenia, analizy itp.;
- wszystkie pozyskane przez Wykonawcę dokumenty, warunki techniczne, mapy, opinie, uzgodnienia, zatwierdzenia, pozwolenia decyzji itp. a także pisma oraz wnioski jakie Wykonawca składał na etapie opracowania Dokumentacji Projektowej;
- kopie Raportów o Postępie Pracy Wykonawcy wraz z aktualizacją Dziennika Projektu.

Wykonawca zobowiązany jest na bieżąco bez zbędnej zwłoki przysyłać Zamawiającemu kopie wszystkich Dokumentów Projektowych.

Wszystkie oryginały pozyskanych warunków, decyzji, pozwoleń opinii, map, wykazów, badań itp. Wykonawca przekaże z ich spisem Zamawiającemu wraz z całą Dokumentacją Projektową. Dokumenty Projektu będą przechowywane u Wykonawcy który zobowiązany jest do ich odpowiedniego zabezpieczenia, archiwizowania. Wykonawca ponosić będzie pełną odpowiedzialność za w/w dokumenty. Na wniosek Zamawiającego, Wykonawca jest zobowiązany w każdej chwili i na każdym etapie prac udostępnić Zamawiającemu Dokumenty Projektu.

2.1.16 Weryfikacja i zatwierdzenie dokumentacji przez Zamawiającego

Opracowana przez Wykonawcę Dokumentacja Projektowa oraz wchodzące w jej skład opracowania projektowe podlegać będą weryfikacji – sprawdzeniu przez Zamawiającego w zakresie zgodności z niniejszym PFU, zawartą umową (pomiędzy Wykonawcą a Zamawiającym) obowiązującymi przepisami prawa, rozporządzeniami, warunkami technicznymi, wytycznymi do projektowania itp.

Wykonawca zobowiązany jest przekazywać Zamawiającemu wszelkie dokumenty do weryfikacji, sprawdzenia. Zamawiający po otrzymaniu w/w dokumentów ustosunkuje się do nich w formie akceptacji, braku akceptacji, uwag i zastrzeżeń.

Weryfikacja poprawnie wykonanego opracowania zakończona będzie jego akceptacją – zatwierdzeniem przez Zamawiającego.

Zamawiający będzie weryfikował na bieżąco przesyłane mu materiały, dokumenty, opracowania, sprawdzał ich kompletność i oceniał zgodność z PFU, zawartą umową (pomiędzy Wykonawcą a Zamawiającym) oraz obowiązującymi przepisami.

Zamawiający po wykonaniu sprawdzenia przekazanych mu opracowań, materiałów przez Wykonawcę sporządzi protokół z weryfikacji każdego otrzymanego opracowania projektowego lub dokumentu. W/w protokół zostanie przekazany również Wykonawcy.

Proces weryfikacji otrzymywanych dokumentów dobiega końca, gdy Zamawiający uzna, że zostało ono sporządzone oraz przekazane bez braków i uchybień.

Wykonawca nie może przejść do dalszych czynności projektowych bez akceptacji poszczególnych części (elementów Dokumentacji Projektowej) przez Zamawiającego.

Wraz z zatwierdzeniem przez Zamawiającego wszystkich opracowań projektowych jak również po otrzymaniu od Wykonawcy wymaganej ilości egzemplarzy w/w opracowań uznaje się je za odebrane. Ilość w/w egzemplarzy dla poszczególnych części dokumentacji zostanie określona w zawartej umowie (pomiędzy Wykonawcą a Zamawiającym) lub w innym dokumencie.

Wykonawca zobowiązany jest wykonać dodatkowe egzemplarze dokumentacji na potrzeby uzgodnień, opinii i pozwoleń, decyzji itp.

2.1.17 Płatność

Szczegółowe zasady wynagrodzenia określi umowa (pomiędzy Wykonawcą a Zamawiającym).

Zakłada się, że wynagrodzenie za wszystkie prace oraz opracowania projektowe jest ryczałtowe i ujęte jest w łączną cenę realizacji zamówienia jaką Wykonawca podał.

Dopuszcza się podział Dokumentacji na odcinki i pozyskanie dla nich odrębnych decyzji umożliwiających prowadzenie Robót.

2.2 Wymagania w zakresie materiałów

Wszystkie pozyskane przez Wykonawcę materiały muszą być zgodne z Dokumentacją Projektową, opracowaniami w niej zawartymi opracowanymi przez Wykonawcę i zatwierdzonymi przez Zamawiającego. Określając w Dokumentacji Projektowej parametry, jakie spełniać mają materiały użyte do wykonania Robót, należy uwzględnić postanowienia PFU, umowy z Zamawiającym, obowiązujących przepisów, norm, warunków technicznych, zasad i wiedzy sztuki budowlanej itp. Materiały określone w Dokumentacji Projektowej oraz zaakceptowane przez Zamawiającego traktuje się jako wiążące dla których dopuszczalne są jedynie odchylenia (przedziały odchyień) określone w Specyfikacjach technicznych wykonania i odbioru robót budowlanych. Materiały przeznaczone do wbudowania muszą spełniać swoimi parametrami wymagania określone w Dokumentacji Projektowej, a różnica parametrów nie może przekraczać przedziału tolerancji przyjętych w odpowiednich normach.

Wykonawca zobowiązany jest stosować wszystkie materiały przyjęte w zaakceptowanej przez Zamawiającego Dokumentacji Projektowej. Wykonawca odpowiedzialny jest również za jakość zastosowanych materiałów.

Zamawiający zastrzega sobie prawo do kontroli wszystkich materiałów zakupionych oraz dostarczonych przez Wykonawcę na Plac Budowy jak również do materiałów wytwarzanych na jego terenie.

W sytuacji rozbieżności, niezgodności zastosowanych materiałów względem zaakceptowanej przez Zamawiającego Dokumentacji Projektowej, Zamawiający takie materiały odrzuci, a Wykonawca usunie je z Placu Budowy. Materiały niespełniające wymagań Dokumentacji Projektowej zostaną zastąpione materiałami zgodnymi z Dokumentacją Projektową. Roboty wykonane przy użyciu materiałów niezgodnych z Dokumentacją Projektową zostaną rozebrane przez Wykonawcę i na jego własny koszt, a następnie zostaną ponownie wykonane przy użyciu materiałów zaakceptowanych przez Zamawiającego ujętych w Dokumentacji Projektowej. Ponowne wykonanie Robót Wykonawca wykona na własny koszt. Ocena zgodności – akceptacji materiałów przez Zamawiającego odbywać się będzie na podstawie przyjętej oraz zaakceptowanej przez Zamawiającego Dokumentacji Projektowej oraz elementów wchodzących w skład tego opracowania jak również na podstawie przepisów, norm oraz

wytucznych wiążących dla Wykonawcy. Zamawiający przy określaniu zgodności materiałów z Dokumentacją Projektową uwzględni wyniki badań w/w materiałów, wyniki badań naukowych oraz inne czynniki mające wpływ na ocenę.

2.3 Wymagania w sprzętu i środków transportu

Wykonawca zobowiązany jest korzystać ze sprzętu spełniającego warunki BHP, niemającego niekorzystny wpływ na jakość wykonanych Robót oraz środowisko. Stosowany przez Wykonawcę sprzęt powinien odpowiadać wymaganiom określonym w zaakceptowanej przez Zamawiającego Dokumentacji Projektowej w szczególności w Specyfikacjach technicznych wykonania i odbioru robót budowlanych. Wykorzystywany przez Wykonawcę sprzęt powinien zapewnić możliwość należytego wykonania Robót zgodnie z Dokumentacją Projektową.

Rodzaj środków transportu Wykonawca dostosuje do transportowanego sprzętu, materiałów jak również wymagań zarządców dróg względem maksymalnych obciążeń przewożonych materiałów na danych drogach. Wykonawca będzie stosował jedynie środki transportu, które nie wpływają niekorzystnie na jakość wykonanych Robót oraz jakość i właściwości przewożonych materiałów.

2.4 Wymagania w zakresie kontroli Robót

2.4.1 Zasady ogólne kontroli Robót

Wszystkie Roboty objęte PFU oraz objęte zakresem umowy (zawartej pomiędzy Wykonawcą a Zamawiającym) zostaną wykonane zgodnie zaakceptowaną przez Zamawiającego Dokumentacją Projektową, wszystkimi jej elementami składowymi, postanowieniami PFU, zawartą umowy (pomiędzy Wykonawcą a Zamawiającym) oraz zatwierdzonym przez Zamawiającego harmonogramem. Kontrola Robót ma na celu sprawdzenie oraz kierowanie wykonywanymi przez Wykonawcę Robotami w taki sposób aby finalnie osiągnąć założoną jakość wykonanych prac zgodną z Dokumentacją Projektową oraz harmonogramem.

Wykonawca zobowiązany jest w pełni kontrolować wykonywane przez siebie Roboty pod względem jakości stosowanych materiałów, wykonywanych robót itp.

Wykonawca w ramach kontroli Robót zapewni odpowiedni system kontroli włączając personel, laboratorium, sprzęt, zaopatrzenie i wszystkie urządzenia niezbędne do pobierania próbek i badań materiałów oraz Robót.

W/w system kontroli musi zostać zaakceptowany przez Zamawiającego. Przed akceptacją systemu kontroli ze strony Zamawiającego, ma on prawo żądać od Wykonawcy przeprowadzenia badań próbnych w celu przedstawienia, że poziom ich wykonywania jest satysfakcjonujący dla Zamawiającego.

Wszystkie parametry określone w zatwierdzonej przez Zamawiającego Dokumentacji Projektowej, PFU, zawartej umowy (pomiędzy Wykonawcą a Zamawiającym), należy traktować jako wartości docelowe, a wartości dopuszczalnych odchyłeń określi Dokumentacja Projektowa wraz z elementami składowymi.

Wykonawca jest w pełni odpowiedzialny za wszystkie wykonane Roboty, ich zgodność z zaakceptowaną przez Zamawiającego Dokumentacją Projektową, PFU, zawartą umową (pomiędzy Wykonawcą a Zamawiającym), poleceniami jak i wytycznymi Zamawiającego, obowiązującymi przepisami, normami, wytycznymi, warunkami technicznymi, zasadami wiedzy i sztuki budowlanej itp. Wszystkie Roboty wykonane niezgodnie / nienależycie / niestarannie z zaakceptowaną przez Zamawiającego Dokumentacją Projektową, PFU, zawartą umową (pomiędzy Wykonawcą a Zamawiającym), zostaną rozebrane i wykonane ponownie przez Wykonawcę. Prace rozbiórkowe jak również związane z ponownym prawidłowym wykonaniem Robót zostaną wykonane przez Wykonawcę i w pełni na jego koszt.

W ramach prowadzonych przez Wykonawcę Robót zostaną wykonane wszystkie niezbędne prace geodezyjne związane zarówno z wytyczeniem elementów w terenie jak i późniejsze wykonanie Dokumentacji Powykonawczej.

Geodezyjne wytyczenie elementów w terenie zostanie wykonane w oparciu o wymiary, rzędne, parametry określone w Dokumentacji Projektowej.

Błędne wytyczenie elementów w terenie (wraz z ich następstwem) zostanie usunięte oraz poprawnie wykonane przez Wykonawcę i na jego koszt. Wszelkie koszty oraz prace, które wynikną z nienależytego wytyczenia elementów w terenie pokryje oraz wykona Wykonawca.

Sprawdzenie przez Zamawiającego wytyczenia Robót lub wyznaczenia wysokości nie zwalnia Wykonawcy od odpowiedzialności za ich dokładność.

Wszystkie prace wynikające ze specyfiki zadania a nie ujęte w Dokumentacji Projektowej opracowanej przez Wykonawcę należy wykonać w oparciu o obowiązujące przepisy, normy, wytyczne do projektowania, warunki techniczne, instrukcje producentów, PFU, zawartą umowę (pomiędzy Wykonawcą a Zamawiającym), zasady wiedzy i sztuki budowlanej itp. Wraz z koniecznością wykonania w/w prac Wykonawca zobowiązany jest również wykonać wszelkie niezbędne opracowania, pozyskać wymagane dokumenty, zezwolenia a następnie pozyskać wymagane prawem decyzji, zgłoszenia, zaświadczenia, opinie, uzgodnienia (z klauzulą ich ostateczności, jeżeli jest wymagana) itp.

Wykonawca w ramach Robót wykona również wszystkie prace dodatkowe których nie można było przewidzieć na etapie sporządzania Dokumentacji Projektowej, a mające istotne znaczenie dla jakości wykonywanych Robót, bezpieczeństwa ruchu czy też trwałości przedsięwzięcia.

Zamawiający zaakceptuje lub odrzuci wykonane Roboty, na podstawie wymagań określonych w Dokumentacji Projektowej, PFU, zawartej umowie (pomiędzy Wykonawcą a Zamawiającym), a także w normach, warunkach technicznych, wytycznych wiążących dla Wykonawcy.

Przy podejmowaniu decyzji Zamawiający uwzględni wyniki badań materiałów i Robót.

2.4.2 Harmonogram prac budowlanych

Wykonawca zobowiązany jest przedstawić Zamawiającemu do akceptacji (zatwierdzenia) szczegółowy harmonogram realizacji Robót. W/w harmonogram zostanie przedstawiony Zamawiającemu w terminie nie później niż 2 tygodnie po dacie braku sprzeciwu względem złożonego zgłoszenia do przystąpienia do robót niewymagających pozwolenia na budowę / uprawnomocnienia pozwolenia na budowę.

Opracowany przez Wykonawcę harmonogram będzie uwzględniał zobowiązania Zamawiającego określone w zawartych porozumieniach i umowach, warunkach umów, możliwości Wykonawcy, wymaganych procedur prawnych i możliwych do przewidzenia przeszkód.

Harmonogram zawierać będzie:

- wykaz poszczególnych asortymentów Robót;
- kolejność Robót w jakich Wykonawca planuje wykonać przedmiot inwestycji;
- rezerwy czasowe na prace nieprzewidziane.

Harmonogram każdorazowo będzie aktualizowany przez Wykonawcę na wyraźne polecenie Zamawiającego.

2.4.3 Program Zapewnienia Jakości

W ramach zadania Wykonawca opracuje Program Zapewnienia Jakości a następnie przedłoży go do akceptacji Zamawiającemu i uzyska jego akceptację spełniając wymagania Zamawiającego w tym zakresie. Program Zapewnienia Jakości musi być zgodny z PFU, zawartą umową (pomiędzy Wykonawcą a Zamawiającym), a także obowiązującymi przepisami.

Programie Zapewnienia Jakości powinien zawierać informacje dotyczące zamierzonego sposobu wykonywania Robót, możliwości technicznych, kadrowych jak i plan organizacji robót gwarantujący wykonanie Robót zgodnie obowiązującymi przepisami prawa, z zaakceptowaną przez Zamawiającego: Dokumentacją Projektową, harmonogramem Robót.

Zawartość Programie Zapewnienia Jakości:

a) część opisowa ogólna:

- sposób organizacji wykonania / prowadzenia Robót określający również terminy ich wykonania;
- sposób organizacji ruchu na Placu Budowy wraz z jego oznakowaniem i zabezpieczeniem;

- sposób zapewnienia najwyższych wymagań BHP;
- skład zespołów roboczych, ich kwalifikacje i przygotowanie zawodowe;
- skład osób odpowiedzialnych za jakość i terminowość wykonania Robót;
- system kontroli i sterowania jakością Robót;
- wyposażenie, sprzęt, urządzenia do pomiarów i kontroli (opis laboratorium własnego lub laboratorium, któremu Wykonawca zamierza zlecić prowadzenie badań);
- sposób, forma, przechowywanie wszystkich wyników badań laboratoryjnych, zapis pomiarów, nastaw mechanizmów sterujących, a także wyciąganych wniosków i zastosowanych korekt w procesie technologicznym, proponowany sposób i formę przekazywania tych informacji Zamawiającemu;
- b) część opisowa szczegółowa (dla każdego asortymentu Robót):
 - sposób prowadzenia i zabezpieczenia Robót (z uwzględnieniem skrajnych temperatur);
 - wykaz maszyn i urządzeń stosowanych na budowie wraz z podaniem ich parametrów technicznych, wyposażeniem w mechanizmy do sterowania i urządzenia pomiarowo-kontrolne;
 - wykaz oraz rodzaj wraz z podaniem ilościowym środków transportu oraz urządzeń do magazynowania i załadunku materiałów, spoiw, lepiszczy, kruszyw itp.;
 - sposób zabezpieczenia i ochrony ładunków przed utratą ich właściwości w czasie transportu;
 - sposób wykonania, procedury pomiarowe, kontrolne i badania (rodzaj, częstotliwość, pobieranie próbek, legalizacja i sprawdzanie urządzeń, itp.) prowadzonych podczas dostaw materiałów, wytwarzania mieszanek i wykonywania poszczególnych elementów Robót;
 - tok postępowania z materiałami i Robotami nie odpowiadającymi wymaganiom;

2.4.4 Zasady ogólne badań robót i materiałów

Przeprowadzenie badań Robót oraz materiałów zostanie wykonane w oparciu o odpowiednie zapisy ujęte w zaakceptowanej przez Zamawiającego Dokumentacji Projektowej jak również w oparciu o odpowiednie normy, warunki techniczne itp.

W sytuacji, gdy normy nie określają warunków badań wymaganych w Dokumentacji Projektowej, wówczas należy przyjąć zaproponowane przez Wykonawcę procedury, które zostaną wcześniej zweryfikowane i zaakceptowane przez Zamawiającego.

2.4.5 Ogólne zasady prowadzenia badań przez Zamawiającego

W ramach prowadzenia badań kontrolnych przez Zamawiającego, Wykonawca zobowiązany jest udostępnić Zamawiającemu pobranie wszelkich niezbędnych próbek i badań materiałów w miejscach ich wytwarzania / pozyskania. Ponadto Wykonawca zobowiązuje się w imieniu własnym oraz producenta stosowanych materiałów do udzielenia wszelkiej pomocy Zamawiającemu w zakresie pobrania próbek badawczych oraz samego wykonania badań kontrolnych.

W ramach prowadzenia badań kontrolnych Zamawiający zweryfikuje system kontroli robót prowadzonych przez Wykonawcę, dokona oceny zgodności stosowanych materiałów i robót z wymaganiami określonymi w zaakceptowanej przez Zamawiającego Dokumentacji Projektowej na podstawie wyników zleconych przez siebie badań kontrolnych, jak i wyników badań dostarczonych przez Wykonawcę.

2.5 Wymagania w zakresie odbiorów Robót

2.5.1 Dziennik budowy

Wykonawca zobowiązany jest prowadzić oraz utrzymywać w należytym stanie Dziennik Budowy przez cały okres prowadzenia Robót. Wszystkie wpisy do dziennika budowy będą dokonywane na bieżąco przez uprawnione do tego osoby. Zapisy w Dzienniku Budowy będą dotyczyły przebiegu Robót, stanu bezpieczeństwa ludzi, mienia oraz technicznej i gospodarczej strony budowy. Wpisy w Dzienniku Budowy

będą opatrzone datą jego dokonania, podpisem osoby, która dokonała zapisu, z podaniem jej imienia i nazwiska oraz stanowiska służbowego. Wpisy będą wykonywane w sposób czytelny,

dokonane trwałą techniką, w porządku chronologicznym, bezpośrednio jeden pod drugim, bez przerw.

Wszystkie załączane do Dziennika Budowy protokoły oraz inne dokumenty będą opatrzone kolejnymi numerami załącznika, datą, podpisem Wykonawcy i Zamawiającego.

2.5.2 Książka obmiarów

Książka obmiarów stanowić będzie podstawę do rozliczania postępów wykonanych Robót. Obmiary Robót będą wykonywane na bieżącą z każdorazowym wpisem do rejestru obmiaru.

Książka obmiarów zostanie opracowany przez Wykonawcę, przedłożony zostanie Zamawiającemu do akceptacji i zatwierdzenia.

Wszystkie wpisy do rejestru obmiarów będą dokonywane przez Wykonawcę jak również będą one każdorazowo potwierdzone przez Zamawiającego.

2.5.3 Dokumenty laboratoryjne

Dokumenty laboratoryjne w postaci: dziennika laboratoryjnego, deklaracji zgodności, certyfikaty zgodności materiałów, orzeczenia o jakości materiałów, recepty robocze i kontrolne wyniki badań Wykonawcy będą gromadzone w formie uzgodnionej w Programie Zapewnienia Jakości. W/w dokumenty będą załącznikami do odbioru Robót. Wykonawca na każde życzenie Zamawiającego udostępni wszystkie Dokumenty laboratoryjne.

2.5.4 Pozostałe Dokumenty Budowy

Do pozostałych dokumentów budowy zalicza się między innymi:

- zgłoszenie robót niewymagających pozwolenie na budowę wraz z zaświadczeniem o braku sprzeciwu odpowiedniego organu administracji architektoniczno-budowlanej;
- decyzja pozwolenia na budowę;
- zatwierdzenie projektu stałej oraz czasowej organizacji ruchu;
- inne decyzje, pozwolenia, zgłoszenia, opinie, uzgodnienia, zatwierdzenia, zaświadczenia itp.;
- protokoły przekazania Placu Budowy;
- protokoły odbioru Robót;
- protokoły z narad i ustaleń;
- korespondencję na budowie;
- umowy cywilno-prawne z osobami trzecimi i inne umowy cywilno-prawne.

Wykonawca zobowiązany jest pozyskać oraz dostarczyć wszystkie wymagane prawem dokumenty niezbędne do umożliwienia pozyskania przez Zamawiającego pozwolenia na użytkowanie.

2.5.5 Przechowywanie Dokumentów Budowy

Dokumenty budowy przechowywane będą na terenie Placu Budowy w miejscu odpowiednio zabezpieczonym. Osobą dysponującą Dokumentami Budowy będzie Kierownik budowy. Wykonawca w pełni odpowiada za przechowywanie, archiwizowanie oraz zabezpieczenie wszystkich dokumentów budowy. W przypadku zniszczenia, zgubienia któregośkolwiek z Dokumentów Budowy, w/w dokumenty zostaną niezwłocznie odtworzone w formie przewidzianej prawem przez Wykonawcę i na jego koszt. Zamawiający musi posiadać stały dostęp do wszystkich Dokumentów Budowy, a Wykonawca umożliwi wgląd Zamawiającemu do w/w dokumentów.

2.5.6 Urządzenia i sprzęt pomiarowy

W czasie prac obmiarowych Wykonawca zobowiązany jest stosować urządzenia oraz sprzęt pomiarowy zaakceptowany przez Zamawiającego. Wszystkie urządzenia oraz sprzęt pomiarowy zostanie dostarczony na teren Placu Budowy przez Wykonawcę. Wykonawca przedstawi również Zamawiającemu wszelkie atesty, certyfikaty, świadectwa legalizacji dla sprzętu stosowanego do obmiarów. Wykonawca w pełni odpowiada za sprzęt pomiarowy, jego przechowywanie, zabezpieczenie oraz utrzymanie w należytej staranności.

2.5.7 Ogólne zasady obmiaru robót

Obmiar robót stanowić będzie rzeczywistą ilość wykonanych Robót w odniesieniu do zaakceptowanej przez Zamawiającego Dokumentacji Projektowej.

Obmiar robót w wykonywany będzie przez Wykonawcę po pisemnym powiadomieniu Zamawiającego o zakresie obmierzanych robót i terminie obmiaru, co najmniej na 3 dni robocze przed tym terminem. Wszystkie wyniki obmiaru robót podlegać będą każdorazowym wpisom do rejestru obmiarów i będą służyły określeniu postępu rzeczowego lub wykazaniu poprawności wykonania Robót.

Zakończone Roboty będą podlegać obmiarowi (jeżeli wymaga tego konieczność) i będą one przeprowadzane według zasad ustalonych przez Wykonawcę i Zamawiającego.

Częstotliwość w/w obmiarów wynikać będzie z ustaleń między Wykonawcą a Zamawiającym lub z technologicznej kolejności i ciągłości prowadzonych Robót (obmiary wynikające z technologicznej kolejności Robót będą przeprowadzone przed częściowym lub ostatecznym odbiorem odcinków / elementów Robót, a także w przypadku występowania dłuższej przerwy w robotach, obmiar Robót zanikających przeprowadzanych w czasie ich wykonywania, obmiarów Robót podlegających zakryciu przeprowadzanych przed ich zakryciem).

2.5.8 Rodzaje odbiorów robót

Odbiór robót odbywać się będzie na następujących poniższych etapach wykonania robót:

- odbiorowi robót zanikających i ulegających zakryciu;
- odbiorowi częściowemu;
- odbiorowi ostatecznemu;
- odbiorowi pogwarancyjnemu.

2.5.8.1 Odbiór robót zanikających i ulegających zakryciu.

Odbiór robót zanikających i ulegających zakryciu polegać będzie na ocenie jakości, ilości wykonanych przez Wykonawcę Robót, które w dalszym procesie realizacji ulegną zakryciu. Odbiór w/w robót odbywać się będzie w czasie umożliwiającym wykonanie ewentualnych korekt i poprawek bez hamowania ogólnego postępu Robót.

Wykonawca zgłosi każdorazowo Zamawiającego gotowość do wykonania czynności odbioru z wpisem do Dziennika Budowy.

Zamawiający dokonuje odbioru robót zanikających i ulegających zakryciu.

Odbiór robót odbywać się będzie w terminie nie później niż 2 dni robocze od dnia zgłoszenia gotowości do odbioru Zamawiającemu wraz z wpisem do Dziennika Budowy. Każdorazowe powiadomienie Zamawiającego o gotowości do czynności odbioru Robót musi odbywać się w formie pisemnej.

Zamawiający w czasie czynności odbioru robót dokona oceny ich jakości oraz obmiaru. W/w czynności odbioru odbędą się na podstawie dokumentów zawierających komplet wyników badań laboratoryjnych i w oparciu o przeprowadzone pomiary, w porównaniu z Dokumentacją Projektową.

2.5.8.2 Odbiór częściowy

Odbiór częściowy polegać będzie na ocenie jakości, ilości wykonanych przez Wykonawcę części Robót.

Zasady postępowania przy odbiorze robót częściowych są takie same jak przy odbiorze ostatecznym Robót.

Komisja w postaci Wykonawcy oraz Zamawiającego jest uprawniona do dokonania odbiorów robót częściowych. Komisja jest powoływana przez Zamawiającego

2.5.8.3 Odbiór ostateczny robót

Odbiór ostateczny robót polegać będzie na ocenie jakości, ilości wykonanych przez Wykonawcę całości Robót.

Wykonawca zgłosi gotowość do ostatecznego zakończenia oraz odbioru robót potwierdzonych wpisem do Dziennika Budowy oraz z pisemnym powiadomieniem Zamawiającego o danej sytuacji.

Wykonawca w ramach czynności odbioru ostatecznego jest zobowiązany przedłożyć Zamawiającemu geodezyjną inwentaryzację powykonawczą w wersji papierowej z klauzulą właściwego ośrodka dokumentacji geodezyjnej i kartograficznej oraz wersję elektroniczną w formacie (*.pdf), (*.dwg). Odbiór ostateczny robót nastąpi w terminie 14 dni licząc od dnia powiadomienia Zamawiającego, że Roboty zostały zakończone a dokumenty, o których mowa poniżej, przyjęte.

Zamawiający w tym terminie powiadomi wszystkie zainteresowane strony.

Ostateczny odbiór robót może nastąpić pod warunkiem wystawienia przez Zamawiającego ostatecznego Świadectwa Przejęcia.

Odbiór robót ostateczny będzie dokonywać Komisja powołana przez Zamawiającego w której skład będzie wchodził Wykonawca i Zamawiający.

Badania i ustalone pomiary do odbioru ostatecznego wykona Laboratorium Wykonawcy zaakceptowane przez Zamawiającego na próbkach pobranych w obecności Zamawiającego. Miejsce pobrania próbek zostanie wyznaczone przez Zamawiającego.

Wykonawca oraz Zamawiający odbierając wykonane Roboty dokona ich oceny jakościowej na podstawie przedłożonych dokumentów, dokumentacji fotograficznej, wyników badań i pomiarów, w tym przede wszystkim badań Laboratorium Zamawiającego, ocenie wizualnej oraz zgodności wykonania Robót z Dokumentacją Projektową, PFU, postanowieniami zawartej umowy (pomiędzy Wykonawcą a Zamawiającym).

Odbiór ostateczny zostanie dokonany w przypadku gdy Komisja w składzie Wykonawcy oraz Zamawiającego oceni, że jakość w poszczególnych asortymentach jest zgodna z warunkami zamówienia, Dokumentacją Projektową, zawartą umową (pomiędzy Wykonawcą a Zamawiającym) oraz ustaleniami i poleceniami Zamawiającego.

Wszystkie Roboty z wadami nie będą podlegały odbiorowi.

W czasie odbioru ostatecznego robót Komisja w składzie Wykonawcy oraz Zamawiającego zapozna się z realizacją ustaleń przyjętych w trakcie odbiorów robót zanikających i ulegających zakryciu, zwłaszcza w zakresie wykonania robót uzupełniających i robót poprawkowych (jeżeli takie wystąpią). W razie niewykonania przez Wykonawcę wyznaczonych robót poprawkowych lub uzupełniających, Komisja przerwie swoje czynności i ustali nowy termin odbioru ostatecznego. Wówczas Wykonawca w tym okresie jest zobowiązany do wykonania wszystkich robót uzupełniających oraz poprawkowych.

W razie stwierdzenia przez Komisję, że jakość wykonywanych Robót w poszczególnych asortymentach odbiega warunków określonych w Dokumentacji Projektowej, Komisja nakaże Wykonawcy wykonanie robót poprawkowych, wyznaczając przy tym nowy termin odbioru ostatecznego.

Protokół odbioru ostatecznego robót sporządzony wg. wzoru ustalonego przez Zamawiającego jest podstawowym dokumentem do dokonania odbioru ostatecznego robót. Wykonawca

zobowiązany jest opracować i przygotować następujące dokumenty wchodzące w skład operatu odbiorowego do odbioru ostatecznego:

2.5.8.4 Dokumentacja powykonawcza;

Dokumentacja powykonawcza zostanie opracowana przez Wykonawcę w formie papierowej. Wykonawca przekaże Zamawiającemu Dokumentację powykonawczą, zawierającą wszystkie rysunki konstrukcyjne zrealizowanych obiektów w odpowiednim stopniu szczegółowości, opisy techniczne z podaniem wymiarów elementów i rodzajem użytych materiałów.

Część rysunkowa dokumentacji powykonawczej zostanie sporządzona przez Wykonawcę na kopii projektu budowlanego stanowiącego załącznik do wydanej decyzji o pozwoleniu na budowę. W uzasadnionych przypadkach dokumentacja powykonawcza zostanie sporządzona również na kopiach rysunków projektu wykonawczego.

Dokumentacja powykonawcza obejmować będzie swoim zakresem dokumentację projektową podstawową z naniesionymi zmianami oraz dodatkową, jeśli została sporządzona w trakcie realizacji robót.

Wszystkie zmiany naniesione w Dokumentacji powykonawczej powinny być czytelne i łatwo rozpoznawalne.

- Dzienniki budowy;
- Specyfikacje techniczne wykonania i odbioru robót budowlanych;
- Recepty i ustalenia technologiczne;
- Wyniki pomiarów kontrolnych oraz badań i oznaczeń laboratoryjnych;
- Deklaracje zgodności lub certyfikaty zgodności wbudowanych materiałów;
- Opinię technologiczną opracowaną przez Wykonawcę, sporządzoną na podstawie wszystkich wyników badań i pomiarów załączonych do dokumentów odbioru, wykonanych zgodnie z Dokumentacją Projektową w formie uzgodnionej z Zamawiającym;
- Ocenę techniczną realizacji zamówienia opracowaną przez Zamawiającego, zawierającą m.in.: krótki opis przebiegu realizacji zamówienia pod kątem spełnienia przez Wykonawcę wymagań dotyczących sprzętu, materiałów, kadry, harmonogramów, ilości i jakości wykonanych pomiarów i badań kontrolnych, jakości dokumentacji technicznej itp. w formie uzgodnionej z Zamawiającym;
- Opracowania dokumentujące wykonanie robót towarzyszących oraz protokoły odbioru i przekazania tych robót właścicielom urządzeń;
- Dokumentację fotograficzną skatalogowaną w sposób niebudzący wątpliwości co do dat wykonania fotografii oraz obiektów, które dokumentuje;
- Geodezyjną inwentaryzację powykonawczą;
- Decyzje o pozwoleniu na użytkowanie obiektów budowlanych (jeśli obiekt tego wymaga)

Wykonawca zobowiązany jest w oparciu o poligonizację państwową i ośnowę realizacyjną do wykonania geodezyjnej inwentaryzacji powykonawczej robót, sieci uzbrojenia terenu i wszystkich obiektów. W ramach w/w czynności wykonawca musi nanieść zmiany na mapę zasadniczą uzyskując potwierdzenie odpowiedniego ośrodka dokumentacji geodezyjnej i kartograficznej.

Ilość egzemplarzy dokumentacji odbiorowej jaka Wykonawca przekaże Zamawiającemu określi umowa zawarta pomiędzy Wykonawcą a Zamawiającym.

W ramach przekazanej dokumentacji Wykonawca zobowiązany jest zarchiwizować wszystkie dokumenty w formie elektronicznej – skany dokumentów w rozdzielczości umożliwiającej czytelny wydruk w formacie odpowiadającym oryginałowi w formacie (*.pdf). Ilość egzemplarzy wersji elektronicznej określi zawarta umowa (pomiędzy Wykonawcą a Zamawiającym).

W sytuacji, gdy w czasie odbioru ostatecznego roboty pod względem przygotowania dokumentacyjnego nie będą gotowe lub będą niekompletne, Komisja wyznaczy ponowny termin odbioru ostatecznego robót. Zarządzone przez Komisję roboty poprawkowe, uzupełniające będą zestawione wg. wzoru ustalonego przez Zamawiającego. Termin wykonania robót poprawkowych oraz robót uzupełniających wyznaczy Komisja.

2.5.8.5 Odbiór pogwarancyjny

Odbiór pogwarancyjny polegać będzie na ocenie jakości, ilości wykonanych przez Wykonawcę Robót związanych z usunięciem wad stwierdzonych przy odbiorze ostatecznym i zaistniałych w okresie gwarancyjnym.

Odbiór pogwarancyjny odbywać się będzie na podstawie oceny wizualnej z uwzględnieniem zasad określonych przy odbiór ostateczny robót.

2.5.9 Płatność

Zasady płatności określi Umowa. Rozliczenie za wykonane Roboty przewiduje się w formie ryczałtowej.

2.6 Cechy obiektu dotyczące rozwiązań budowlano – konstrukcyjnych i wskaźników ekonomicznych

2.6.1 Informacje wstępne

Określone poniżej (minimalne) wymagania dla prac objętych PFU które muszą być spełnione zarówno przy pracach projektowych jak i wykonawczych związanych z realizacją Robót. Wykonawca w ramach opracowanej przez siebie Dokumentacji Projektowej w skład której wchodzi między innymi Specyfikacje techniczne wykonania i odbioru robót budowlanych określi w nich szczegółowe zalecenia dla wszystkich materiałów oraz Robót.

W/w opracowanie zostanie poddane weryfikacji i akceptacji przez Zamawiającego.

Wszystkie elementy objęte PFU należy zaprojektować oraz wykonać w taki sposób, aby spełniały wymogi Ustawy Prawo budowlane w zakresie:

- bezpieczeństwa konstrukcji;
- bezpieczeństwa pożarowego;
- bezpieczeństwa użytkowania;
- odpowiednich warunków higienicznych i zdrowotnych;
- odpowiednich warunków ochrony środowiska;
- ochrony przed hałasem i drganiami;
- usuwania wody opadowej i odpadów;
- możliwości utrzymania właściwego stanu technicznego;
- warunków bezpieczeństwa i higieny pracy;
- ochrony ludności, zgodnie z wymaganiami obrony cywilnej;
- ochrony obiektów wpisanych do rejestru zabytków oraz obiektów objętych ochroną konserwatorską;
- odpowiedniego usytuowania na działce;
- poszanowania, występujących w obszarze oddziaływania obiektu, uzasadnionych interesów osób trzecich, w tym zapewnienia dostępu do drogi publicznej;
- warunków bezpieczeństwa i ochrony zdrowia osób przebywających na terenie budowy.

Wszystkie prace projektowe należy wykonać w oparciu o obowiązujące w zakresie przepisy szczegółowe.

2.6.2 Wskaźniki produktu

W związku z realizacją inwestycji określonej w niżej PFU dotyczącej zadania „Poprawa bezpieczeństwa ruchu drogowego na przejściach dla pieszych na ul. Bolka I Świdnickiego oraz w obrębie skrzyżowania ulicy Kościuszki w Strzelinie”, planuje się zmianę organizacji ruchu, oraz budowę wyniesionego przejścia dla pieszych na ul. Bolka I Świdnickiego oraz korektę wysokościową chodników w rejonie przejść dla pieszych

Przebudowa drogi oraz elementów z nim związanych objętych PFU zwiększy bezpieczeństwo komunikacji pieszej oraz kołowej na terenie objętym zadaniem.

2.6.3 Wymagania dotyczące Placu Budowy, przygotowania terenu pod budowę

W czasie realizacji prac projektowych należy uwzględnić konieczność ochrony jak największej ilości zieleni istniejącej. Wszystkie prace związane z usunięciem, przesadzeniem istniejącej zieleni, ingerencję w zieleń należy ograniczyć do minimum.

Zieleń istniejącą w czasie wykonywania Robót Wykonawca zobowiązany jest w odpowiedni sposób zabezpieczyć (zgodnie z opracowaną przez siebie Dokumentacją Projektową) przed uszkodzeniem (np. poprzez odeskowanie pni, zabezpieczenie ich bryły korzeniowej itp.).

Wykonawca zobowiązany jest do organizacji we własnym zakresie zaplecza budowy, dróg technologicznych i dojazdowych do budowy itp.

Zamawiający udostępni Wykonawcy teren w zakresie wynikającym z uzyskanych pozwoleń na budowę.

Wykonawca na swój koszt uzyska zgodę na czasowe wejście w teren niezbędny do organizacji placu budowy i zaplecza. Sposób oszacowania kosztów czasowego wejścia w teren niebędący terenem, na którym inwestycja będzie realizowana i w stosunku, do którego Zamawiający posiada prawo dysponowania terenem ustali do swoich potrzeb Wykonawca.

Plac Budowy zostanie przez Wykonawcę oznakowany oraz zabezpieczony.

W w/w zakresie oznakowania oraz zabezpieczenia Placu Budowy Wykonawca zobowiązany jest do minimalizacji utrudnień i zagrożeń dla użytkowników terenów bezpośrednio przyległych do terenu budowy. Zabezpieczenie i oznakowanie robót nastąpi na podstawie oraz zgodnie z zaakceptowaną technologią i zatwierdzonym projektem organizacji ruchu.

Wykonawca na własny koszt rozpozna szczegółowo teren w zakresie uzbrojenia, obecności urządzeń obcych jak również poniesie wszelkie koszty ewentualnej wymiany uszkodzonych w trakcie wykonywania Robót. Przed rozpoczęciem Robót Wykonawca na własny koszt sporządzić inwentaryzację stanu istniejącego w/w infrastruktury.

Wykonawca zobowiązany jest bezwzględnie zastosować wymagania określone w PFU oraz zawartej umowie (pomiędzy Wykonawcą a Zamawiającym).

2.6.4 Wymagania dotyczące architektury

Wymagania dotyczące architektury określono w niniejszym PFU.

Wszystkie prace związane z architekturą zostaną wykonane przez Wykonawcę zgodnie z obowiązującymi przepisami prawa, normami. Elementy architektoniczne muszą spełniać szczegółowe zasady określone w zaakceptowanej przez Zamawiającego Dokumentacji Projektowej między innymi: wygląd oraz konstrukcja elementów małej architektury. Wymogi jakościowe względem realizowanych Robót winny zostać spełnione w odniesieniu do zaakceptowanej przez Zamawiającego Dokumentacji Projektowej.

Wykonawca zobowiązany jest bezwzględnie zastosować wymagania określone w PFU oraz zawartej umowie (pomiędzy Wykonawcą a Zamawiającym).

2.6.5 Wymagania dotyczące konstrukcji

Wymagania dotyczące konstrukcji określono w niniejszym PFU.

Wszystkie prace związane z konstrukcją zostaną wykonane przez Wykonawcę zgodnie z obowiązującymi przepisami prawa, normami. Konstrukcje oraz elementy konstrukcji muszą spełniać szczegółowe zasady określone w zaakceptowanej przez Zamawiającego Dokumentacji Projektowej między innymi: profile podłużne, przekroje poprzeczne, przekroje normalne. Wymogi jakościowe względem realizowanych Robót winny zostać spełnione w odniesieniu do zaakceptowanej przez Zamawiającego Dokumentacji Projektowej w zakresie rzędnych wysokościowych, równości podłużnej, równości poprzecznej, spadków poprzecznych, właściwości antypoślizgowych itp.

Wykonawca zobowiązany jest bezwzględnie zastosować wymagania określone w PFU oraz zawartej umowie (pomiędzy Wykonawcą a Zamawiającym).

2.6.6 Wymagania dotyczące instalacji

Wymagania dotyczące instalacji określono w niniejszym PFU.

Wszystkie prace związane z instalacjami zostaną wykonane przez Wykonawcę zgodnie z obowiązującymi przepisami prawa, normami. Instalacje oraz elementy z nimi związane muszą spełniać szczegółowe zasady określone w zaakceptowanej przez Zamawiającego Dokumentacji Projektowej. Wymogi jakościowe względem realizowanych Robót winny zostać spełnione w odniesieniu do zaakceptowanej przez Zamawiającego Dokumentacji Projektowej. Wymagania względem instalacji dotyczą w szczególności instalacji oświetlenia terenu.

Wykonawca ma obowiązek poinformować wszystkich gestorów sieci lub zarządców sieci o przystąpieniu do wykonania Robót. Wszystkie regulacje, przebudowy urządzeń instalacji podlegać będą komisijnym odbiorom przez właścicieli lub zarządców sieci.

Wykonawca zobowiązany jest bezwzględnie zastosować wymagania określone w PFU oraz zawartej umowie (pomiędzy Wykonawcą a Zamawiającym).

2.6.7 Wymagania dotyczące wykończenia

Wszystkie prace związane wykończeniem zostaną wykonane przez Wykonawcę zgodnie z obowiązującymi przepisami prawa, normami. Będą poprawne pod względem estetycznym i wizualnym.

2.6.8 Wymagania dotyczące zagospodarowania terenu

Wymagania dotyczące zagospodarowania terenu określono w niniejszym PFU.

Po zakończeniu wszystkich Robót, teren inwestycji – Plac Budowy oraz teren sąsiedni należy uporządkować z wszelkich odpadów oraz zanieczyszczeń powstałych w trakcie realizacji Robót. Wszystkie elementy zagospodarowania terenu które uległy uszkodzeniu, zniszczeniu Wykonawca zobowiązany jest naprawić, odtworzyć na swój koszt jak również pokryć wszelkie straty związane z uszkodzeniami.

Wykonawca zobowiązany jest bezwzględnie zastosować wymagania określone w PFU oraz zawartej umowie (pomiędzy Wykonawcą a Zamawiającym).

II CZĘŚĆ INFORMACYJNA

1. Dokumenty potwierdzające zgodność zamierzenia budowlanego z wymaganiami wynikającymi z odrębnych przepisów

Zgodność zamierzenia budowlanego z wymaganiami wynikającymi z postanowień miejscowego planu zagospodarowania terenu przedstawiono w załączniku do niniejszego PFU.

2. Inne posiadane informacje i dokumenty niezbędne do zaprojektowania robót budowlanych

3.1 Wyniki badań gruntowo – wodnych na terenie budowy dla potrzeb posadowienia obiektów

Nie dotyczy

3.3 Zalecenia konserwatorskie konserwatora zabytków

W przypadku konieczności pozyskania w/w zaleceń Wykonawca winien je pozyskać na etapie opracowania Dokumentacji Projektowej.

3.4 Inwentaryzacja zieleni

W trakcie prowadzenia prac należy zabezpieczyć istniejącą zielen przed uszkodzeniami.

3.5 Dane dotyczące zanieczyszczeń atmosfery do analizy ochrony powietrza oraz posiadane raporty, opinie lub ekspertyzy z zakresu ochrony środowiska

Nie dotyczy

3.6 Pomiar ruchu drogowego, hałasu i innych uciążliwości

Nie dotyczy

3.7 Inwentaryzacja lub dokumentacja obiektów budowlanych, jeżeli podlegają one przebudowie, odbudowie, rozbudowie, nadbudowie, rozbiórkom lub remontom w zakresie architektury, konstrukcji, instalacji i urządzeń technologicznych a także wskazania Zamawiającego dotyczące zachowania urządzeń naziemnych i podziemnych oraz obiektów przewidzianych do rozbiórki i ewentualne uwarunkowania tych rozbiórek

Nie dotyczy

3.8 Porozumienia, zgody lub pozwolenia oraz warunki techniczne i realizacyjne związane z przyłączeniem obiektów do istniejących sieci wodociągowych, kanalizacyjnych, ciepłych, gazowych, energetycznych i teletechnicznych oraz dróg samochodowych, kolejowych lub wodnych

- brak

2.9 Dodatkowe wytyczne inwestorskie i uwarunkowania związane z budową i jej przeprowadzeniem

Nie dotyczy

3. Przepisy prawne i normy związane z projektowaniem i wykonaniem zamierzenia budowlanego

Przedmiot PFU należy wykonać w oparciu o obowiązujące przepisy prawne, z których podstawowe wymieniono poniżej. Zarówno normy oraz inne dokumenty wyszczególnione poniżej, na które powołano się w niniejszym PFU należy uznać za wiążące dla Wykonawcy. W przypadku ewentualnej sprzeczności tych dokumentów z treścią PFU przeważają treści zapisane w PFU, chyba że Zamawiający zdecydują inaczej.

Dla wszystkich niżej wymienionych aktów prawnych obowiązuje ich aktualny stan prawny. Źródło aktów prawnych stanowią odpowiednie Dzienniki Ustaw.

4.1 Ustawy

- Ustawa z dnia 7 lipca 1994 r. Prawo Budowlane
- Ustawa z dnia 10 kwietnia 2003 r. O szczególnych zasadach przygotowania i realizacji inwestycji w zakresie dróg publicznych
- Ustawa z dnia 3 października 2008 r. O udostępnianiu informacji o środowisku i jego ochronie, udziale społeczeństwa w ochronie środowiska oraz o ocenach oddziaływania na środowisko
- Ustawa z dnia 16 kwietnia 2004 r. O wyrobach budowlanych Załącznik nr 4 do rozporządzenia Ministra Infrastruktury z dnia 3 lipca 2003r. Szczegółowe warunki techniczne dla znaków i sygnałów drogowych oraz urządzeń bezpieczeństwa ruchu drogowego i warunki ich umieszczania na drogach.

- Ustawa z dnia 16 kwietnia 2004 r. O wyrobach budowlanych Stałe odblaskowe znaki drogowe i urządzenia bezpieczeństwa ruchu drogowego. Zalecenia IBDiM do udzielania aprobat technicznych nr Z/2005-03-009
- Ustawa z dnia 20 czerwca 1997 r. Prawo o ruchu drogowym
- Ustawa z dnia 21 marca 1985 r. O drogach publicznych
- Ustawa z dnia 27 marca 2003 r. O planowaniu i zagospodarowaniu przestrzennym
- Ustawa z dnia 23 lipca 2003 r. O ochronie zabytków i opiece nad zabytkami
- Ustawa z dnia 9 czerwca 2011 r. Prawo geologiczne i górnicze
- Ustawa z dnia 17 maja 1989 r. Prawo geodezyjne i kartograficzne
- Ustawa z dnia 16 kwietnia 2004 r. O ochronie przyrody
- Ustawa z dnia 27 kwietnia 2001 r. Prawo Ochrony Środowiska
- Ustawa z dnia 27 lipca 2001 r. o wprowadzeniu ustawy – Prawo ochrony środowiska, ustawy o odpadach oraz o zmianie niektórych ustaw
- Ustawa z dnia 18 lipca 2001 r. Prawo Wodne
- Ustawa z dnia 14 grudnia 2012 r. O odpadach
- Ustawa z dnia 29 stycznia 2004 r. Prawo zamówień publicznych
- Ustawa z dnia 6 września 2001 r. O dostępie do informacji publicznej
- Ustawa z dnia 5 sierpnia 2010 r. O ochronie informacji niejawnych
- Ustawa z dnia 29 sierpnia 1997 r. O ochronie danych osobowych
- Ustawa z dnia 4 lutego 1994 r. O prawie autorskim i prawach pokrewnych

4.2 Rozporządzenia

- Rozporządzenie Ministra Transportu i Gospodarki Morskiej z dnia 2 marca 1999 r. w sprawie warunków technicznych, jakim powinny odpowiadać drogi publiczne i ich usytuowanie;
- Rozporządzenie Ministra Transportu i Gospodarki Morskiej z dnia 30 maja 2000 r. w sprawie warunków technicznych, jakim powinny odpowiadać drogowe obiekty inżynierskie i ich usytuowanie;
- Rozporządzenie Ministra Transportu, Budownictwa i Gospodarki Morskiej z dnia 25 kwietnia 2012 r. w sprawie szczegółowego zakresu i formy projektu budowlanego
- Rozporządzenie Ministra Infrastruktury z dnia 28 kwietnia 2006 r. w sprawie samodzielnych funkcji technicznych w budownictwie
- Rozporządzenie Ministra Infrastruktury z dnia 12 kwietnia 2002 r. w sprawie warunków technicznych, jakim powinny odpowiadać budynki i ich usytuowanie
- Rozporządzenie Ministra Infrastruktury z dnia 26 czerwca 2002 r. w sprawie dziennika budowy, montażu i rozbiórki, tablicy informacyjnej oraz ogłoszenia zawierającego dane dotyczące bezpieczeństwa pracy i ochrony zdrowia
- Rozporządzenie Ministra Infrastruktury z dnia 6 lutego 2003 r. w sprawie bezpieczeństwa i higieny pracy podczas wykonywania robót budowlanych
- Rozporządzenie Ministra Infrastruktury z dnia 23 czerwca 2003 r. w sprawie informacji dotyczącej bezpieczeństwa i ochrony zdrowia oraz planu bezpieczeństwa i ochrony zdrowia
- Rozporządzenie Ministra Infrastruktury z dnia 18 maja 2004 r. w sprawie określenia metod i podstaw sporządzania kosztorysu inwestorskiego, obliczania planowanych kosztów prac projektowych oraz planowanych kosztów robót budowlanych określonych w programie funkcjonalno – użytkowym;
- Rozporządzenie Ministra Infrastruktury z dnia 2 września 2004 r. w sprawie szczegółowego zakresu dokumentacji projektowej, specyfikacji technicznych wykonania i odbioru robót budowlanych oraz programu funkcjonalno- użytkowego
- Rozporządzenie Ministra Infrastruktury z dnia 11 sierpnia 2004 r. w sprawie sposobów deklarowania zgodności wyrobów budowlanych oraz sposobu znakowania ich znakiem budowlanym
- Rozporządzenie Ministra Gospodarki Przestrzennej i Budownictwa z dnia 21 lutego 1995 r. w sprawie rodzaju i zakresu opracowań geodezyjno-kartograficznych oraz czynności geodezyjnych obowiązujących w budownictwie

- Rozporządzenie Ministra Rozwoju Regionalnego i Budownictwa z dnia 2 kwietnia 2001 r. w sprawie geodezyjnej ewidencji sieci uzbrojenia terenu oraz zespołów uzgadniania dokumentacji projektowej
- Rozporządzenie Ministra Spraw Wewnętrznych i Administracji z dnia 9 listopada 2011 r. w sprawie standardów technicznych wykonywania geodezyjnych pomiarów sytuacyjnych i wysokościowych oraz opracowania i przekazywania wyników tych pomiarów do państwowego zasobu geodezyjnego i kartograficznego
- Rozporządzenie Rady Ministrów z dnia 9 listopada 2010 r. w sprawie przedsięwzięć mogących znacząco oddziaływać na środowisko
- Rozporządzenie Ministra Środowiska z dnia 13 maja 2004 r. w sprawie warunków, w których uznaje się, że odpady są niebezpieczne
- Rozporządzenie Ministra Infrastruktury z dnia 23 września 2003 r. w sprawie szczegółowych warunków zarządzania ruchem na drogach oraz wykonywania nadzoru nad tym zarządzaniem
- Rozporządzenie Ministrów Infrastruktury oraz Spraw Wewnętrznych i Administracji z dnia 31 lipca 2002 r. w sprawie znaków i sygnałów drogowych
- Rozporządzenie Ministra Infrastruktury z dnia 3 lipca 2003 r. w sprawie szczegółowych warunków technicznych dla znaków i sygnałów drogowych oraz urządzeń bezpieczeństwa ruchu drogowego i warunków ich umieszczania na drogach
- Rozporządzeniu Rady Ministrów z dnia 15 grudnia 1998 r. w sprawie szczegółowych zasad prowadzenia, stosowania i udostępniania krajowego rejestru urzędowego podziału terytorialnego kraju oraz związanych z tym obowiązków organów administracji rządowej i jednostek samorządu terytorialnego

4.3 Normy:

- PN-S-02204 Drogi samochodowe. Odwodnienie dróg
- PN-S-02205 Drogi samochodowe. Roboty ziemne. Wymagania i badania
- PN-86/B-06712 Kruszywa mineralne do betonu
- BN-72/8932-01 Budowle drogowe i kolejowe. Roboty ziemne
- PN-B-06050:1999 Geotechnika. Roboty ziemne. Wymagania ogólne
- PN-86/B-02480 Grunty budowlane. Określenia. Symbole. Podział i opis gruntów
- PN-B-06050:1999 Geotechnika. Roboty ziemne. Wymagania ogólne
- BN - 77 /8931-12 Oznaczanie wskaźnika zagęszczenia gruntów
- PN-B-10736:1999 Przewody podziemne. Roboty ziemne
- PN-EN 1744-1:2010 Badania chemicznych właściwości kruszyw – Cz. 1 Analiza chemiczna
- PN-B-06714-37:1980 Kruszywa mineralne - Badania - Oznaczanie rozpadu krzemianowego
- PN-B-02480:1986 Grunty budowlane - Określenia, symbole, podział i opis gruntów
- PN-B-04493:1960 Grunty budowlane. Oznaczanie kapilarności biernej
- PN-B-04481 Grunty budowlane. Badania próbek gruntu
- PN-S-06102 Drogi samochodowe. Podbudowy z kruszyw stabilizowanych mechanicznie
- PN-B-06251 Roboty betonowe i żelbetowe. Wymagania techniczne
- PN-88/B-6250 Beton zwykły
- PN-EN 12620 Kruszywo do betonów
- BN-70/893 3 -03 Podbudowa z chudego betonu
- PN-B-32250 Materiały budowlane. Woda do betonów i zapraw
- PN-88/B-30000 Cement portlandzki
- PN-88/B-30001 Cement portlandzki z dodatkami
- PN-64/8933-02 Podbudowa z kruszywa stabilizowanego mechanicznie
- PN-B-11111 Kruszywa mineralne. Kruszywa naturalne do nawierzchni drogowych. Żwir i mieszanki
- PN-B-11113 Kruszywa mineralne. Kruszywa naturalne do nawierzchni drogowych. Piasek
- PN-B-11112 Kruszywa mineralne. Kruszywa łamane do nawierzchni drogowych
- BN-80/6775-03/01 Prefabrykaty budowlane z betonu. Elementy nawierzchni dróg, ulic parkingów i torowisk tramwajowych. Wspólne wymagania i badania BN-80/6775-03/04 Prefabrykaty budowlane z betonu. Elementy nawierzchni dróg, ulic, parkingów i torowisk tramwajowych. Krawężniki i obrzeża

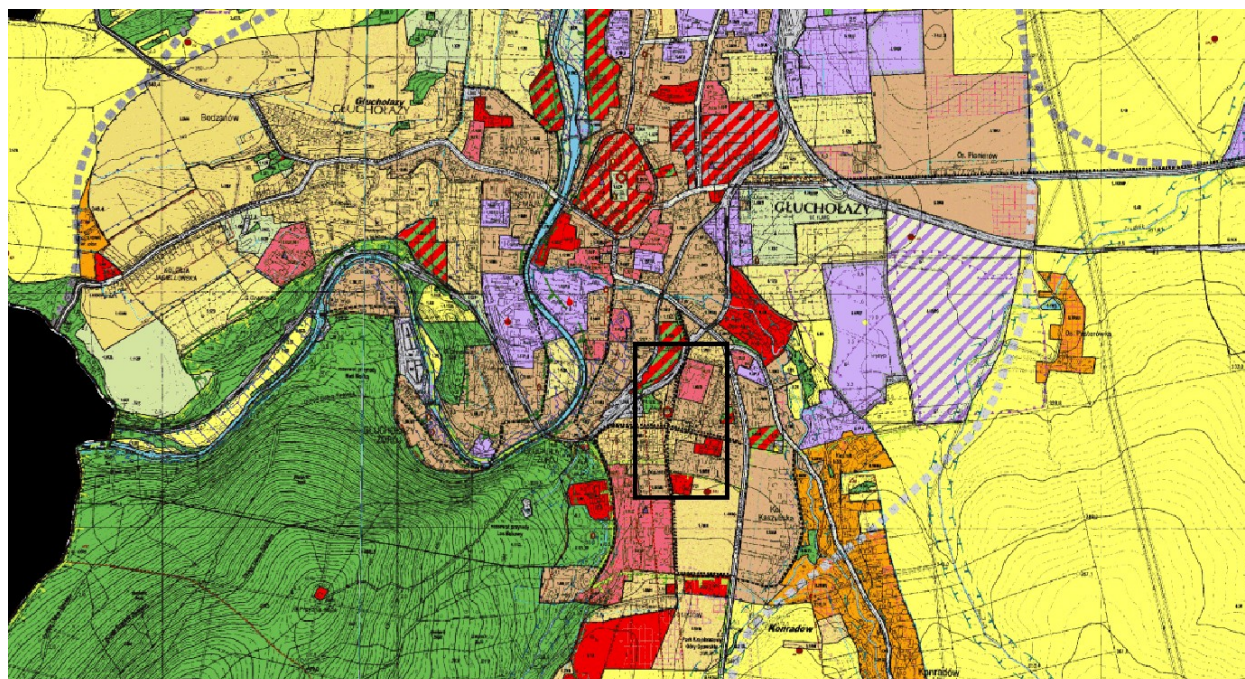
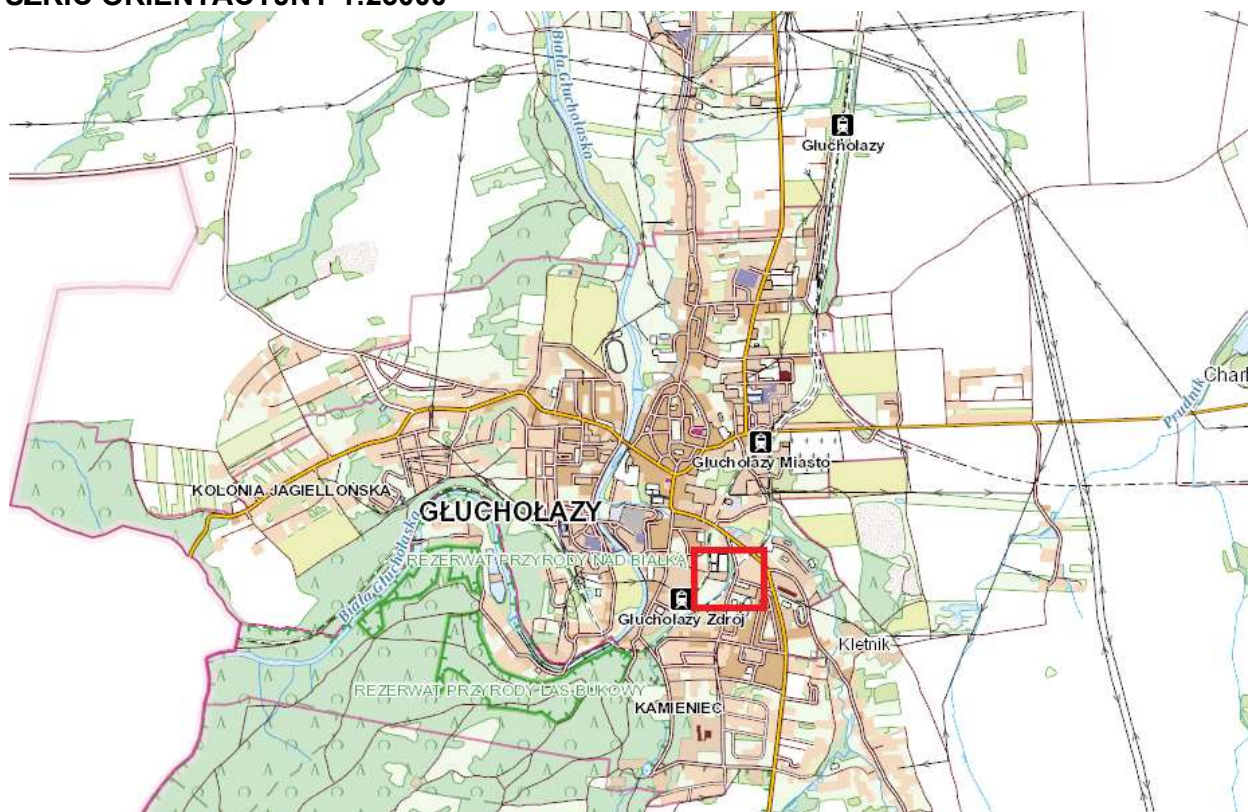
- PN-EN 1338 Betonowe kostki brukowe. Wymagania i metody badań
- PN-EN 1339 Betonowe płyty brukowe. Wymagania i metody badań
- PN-EN 1340 Krawężniki, obrzeża i ciek wodne
- PN-60/B-11100 Materiały kamienne – kostka drogowa
- PN-90/E-05023 Oznaczenia identyfikacyjne przewodów elektrycznych barwami lub cyframi
- PN-E-05100-1:1998 Elektroenergetyczne linie napowietrzne. Projektowanie i budowa. Linie prądu przemiennego z przewodami roboczymi gołymi.(W zakresie linii z przewodami izolowanymi należy stosować normę PN-75/E-05100 Elektroenergetyczne linie napowietrzne. Projektowanie i budowa).
- PN-76/E-05125 Elektroenergetyczne i sygnalizacyjne linie kablowe. Projektowanie i budowa. (z wyłączeniem p.2.3.3)
- PN-E-05204:1994 Ochrona przed elektrycznością statyczną. Ochrona obiektów, instalacji i urządzeń. Wymagania.
- PN-92/E-08106 Stopnie ochrony zapewniane przez obudowy (kod IP)
- PN-IEC 664-1:1998 Koordynacja izolacji urządzeń elektrycznych w układach niskiego napięcia. Zasady, wymagania i badania.
- PN-IEC 60364 Instalacje elektryczne w obiektach budowlanych. Obowiązujący arkusz
- PN-IEC 60364-1:2000 z wyłączeniem p. 11.4 Obowiązujące w całości arkusze:
- PN-IEC: 60364-3:2000 Instalacje elektryczne w obiektach budowlanych. Ustalenie ogólnych charakterystyk.
- PN-IEC: 60364-4-41:2000 Ochrona przeciwporażeniowa. Wymagania szczegółowe.
- PN-IEC: 60364-4-42:1999 Ochrona przed skutkami oddziaływania ciepłego.
- PN-IEC: 60364-4-43:1999 Ochrona przed prądem przetężeniowym.
- PN-IEC: 60364-4-442:1999 Ochrona przed przepięciami.
- PN-IEC: 60364-4-443:1999 Ochrona przed przepięciami atmosferycznymi i łączeniowymi.
- PN-IEC: 60364-4-45:1999 Ochrona przed spadkiem napięcia.
- PN-IEC: 60364-4-46:1999 Odłączanie i łączenie.
- PN-IEC: 60364-4-47:1999 Środki ochrony przed porażeniem. Wymagania ogólne.
- PN-IEC: 60364-4-473:1999 Środki ochrony przed prądem przetężeniowym.
- PN-IEC: 60364-4-482:1999 Ochrona przeciwpożarowa.
- PN-IEC: 60364-5-51:2000 Dobór i montaż wyposażenia elektrycznego. Postanowienia ogólne.
- PN-IEC: 60364-5-523:2000 Obciążalność prądowa długotrwała przewodów.
- PN-IEC: 60364-5-53:1999 Aparatura łączeniowa i sterownicza.
- PN-IEC: 60364-5-537:1999 Aparatura do odłączania izolacyjnego i łączenia.
- PN-IEC: 60364-5-54:1999 Uziemienia i przewody ochronne.
- PN-IEC: 60364-5-56:1999 Dobór i montaż wyposażenia elektrycznego. Instalacje bezpieczeństwa
- PN-IEC: 60364-6-61:2000 Sprawdzanie odbiorcze.
- PN-IEC: 60364-7-701:1999 Pomieszczenia wyposażone w wannę i basen natryskowy.
- PN-IEC: 60364-7-704:1999 Instalacje elektryczne placów budowy i robót rozbiórkowych.
- PN-IEC: 60364-7-705:1999 Instalacje elektryczne w gospodarstwach domowych i ogrodnich.
- PN-IEC: 60364-7-706:2000 Przestrzenie ograniczone powierzchniami przewodzącymi.
- PN-IEC 61024-1:2001 Ochrona odgromowa obiektów budowlanych. Zasady ogólne.
- N SEP-E-004 Elektroenergetyczne i sygnalizacyjne linie kablowe – projektowanie i budowa.
- N SEP-E-001 Sieci elektroenergetyczne niskiego napięcia - ochrona przeciwporażeniowa.

4.4 Wybrane wytyczne, instrukcje, wymagania techniczne, katalogi, inne

- Wytycznymi prawidłowego oświetlenia przejść dla pieszych dostępnych na stronie ministerstwa infrastruktury: <https://www.gov.pl/web/infrastruktura/opracowania-rekomendowane-przez-ministra>.

III ZAŁĄCZNIKI

SZKIC ORIENTACYJNY 1:25000



Dokumentacja zdjęciowa:





