

PERN S.A.

ul. Wyszogrodzka 133, 09-410 Płock

e-mail: pern@pern.pl

tel: +48 (24) 266 23 00

fax: +48 (24) 266 22 03

www.pern.pl

# PERN

Warszawa, 20.08.2018 r.

Znak postępowania: HZP-231-114/18

## ZAPROSZENIE DO ZŁOŻENIA OFERTY

PERN Spółka akcyjna z siedzibą w Płocku niniejszym pismem zaprasza do złożenia oferty na realizację zakupu pn.: **Dostosowanie lokalnych systemów spedycyjnych (TAS) SAMERTAS oraz Centralnego Systemu Spedycyjnego (CSS) SAMERNET i budowa komunikacji systemu SAMERNET do Szyny danych dla potrzeb systemu WWW**, zgodnie z warunkami wskazanymi w SIWZ.

Dyrektor Pionu IT  
Andrzej Bąkowski

Szczegółowe informacje na temat przedmiotu i zakresu Zakupu oraz informacje organizacyjne dotyczące prowadzonego postępowania zawarte są w załączonej **Specyfikacji Istotnych Warunków Zamówienia (SIWZ)**.

Załącznik: Specyfikacja Istotnych Warunków Zamówienia (SIWZ)

Dział I - Informacje wprowadzające

Dział II - Przedmiot Zakupu

Dział III - Zasady postępowania

Zarząd Spółki

Igor Wasilewski  
Prezes Zarządu

Rafał Miland  
Wiceprezes Zarządu

Sławomir Stachowicz  
Wiceprezes Zarządu

Mateusz Wodejko  
Wiceprezes Zarządu

Tadeusz Zwierzyński  
Wiceprezes Zarządu

Krajowy Rejestr Sądowy - Rejestr Przedsiębiorców w Sądzie Rejonowym dla m. st. Warszawy w Warszawie XIV Wydział Gospodarczy Krajowego Rejestru Sądowego Nr KRS 0000069559 NIP: 774 - 00 - 03 - 097. Wysokość kapitału zakładowego i wpłaconego: 1 235 977 500 zł



Co

3 2 N

## SPECYFIKACJA ISTOTNYCH WARUNKÓW ZAMÓWIENIA

### I. INFORMACJE WPROWADZAJĄCE

1. PERN S.A. z siedzibą w Płocku zaprasza do udziału w postępowaniu - w trybie przetargu nieograniczonego, - którego przedmiotem jest realizacja zakupu pn.: **Dostosowanie lokalnych systemów spedycyjnych (TAS) SAMERTAS oraz Centralnego Systemu Spedycyjnego (CSS) SAMERNET i budowa komunikacji systemu SAMERNET do Szyny danych dla potrzeb systemu WWW.**
2. Postępowanie zostanie przeprowadzone z wyłączeniem przepisów ustawy z dnia 29 stycznia 2004 roku Prawo zamówień publicznych, gdyż Zamawiający nie jest zobowiązany do jej stosowania.
3. W zakresie nieuregulowanym w niniejszej Specyfikacji Istotnych Warunków Zamówienia stosuje się przepisy Kodeksu cywilnego oraz inne powszechnie obowiązujące przepisy prawa.
4. Termin składania ofert upływa w dniu 18.10.2018 r. o godz. 11<sup>00</sup>
5. Zamawiający nie dopuszcza:
  - 5.1 Składania ofert częściowych;
  - 5.2 Składania ofert wariantowych;
  - 5.3 Złożenia przez Wykonawcę więcej niż jednej oferty.
6. Zamawiający ma prawo zmiany treści Specyfikacji Istotnych Warunków Zamówienia, włączając w to kryteria oceny ofert, warunki udziału w postępowaniu oraz sposób oceny ich spełniania. Zmiana może nastąpić w każdym czasie, przed upływem terminu do składania ofert. W przypadku wprowadzenia takiej zmiany, informacja o tym zostanie niezwłocznie zamieszczona na Platformie Zakupowej.
7. Użyte w treści niniejszej SIWZ terminy mają następujące znaczenie:
  - 7.1 „PERN” lub „Zamawiający” – PERN S.A. z siedzibą w Płocku;
  - 7.2 „SIWZ” – niniejsza Specyfikacja Istotnych Warunków Zamówienia;
  - 7.3 „Postępowanie” – postępowanie w trybie „przetargu nieograniczonego”, prowadzone przez Zamawiającego na podstawie niniejszej SIWZ;
  - 7.4 „Platforma zakupowa” – system elektroniczny u Zamawiającego, za pomocą którego prowadzone jest postępowanie ([www.platformazakupowa.pl/pern](http://www.platformazakupowa.pl/pern));
  - 7.5 „Regulamin” - *Regulamin Zakupów w PERN S.A.* opublikowany na Platformie Zakupowej;
  - 7.6 „Zakup” – należy przez to rozumieć Zakup, którego przedmiot został opisany w Dziale II niniejszej SIWZ;
  - 7.7 „Wykonawca” – osoba fizyczna, jednostka organizacyjna nieposiadająca osobowości prawnej lub osoba prawna, która bierze udział w Postępowaniu.
8. Dane Zamawiającego:

**PERN S.A.** z siedzibą w Płocku, wpisana do rejestru przedsiębiorców Krajowego Rejestru Sądowego prowadzonego przez Sąd Rejonowy dla m. st. Warszawy w Warszawie, XIV Wydział Gospodarczy Krajowego Rejestru Sądowego pod nr KRS 0000069559, NIP: 774-00-03-097, wysokość kapitału zakładowego i wpłaconego – 1.235.977.500,00 zł.
9. Osoba uprawniona do porozumiewania się z Wykonawcami:
  - 9.1 W zakresie pytań i wyjaśnień dotyczących Postępowania: **Marta Górską, tel. 513 105 662; e-mail: [marta.gorska@pern.pl](mailto:marta.gorska@pern.pl).**
10. Dokładny adres do korespondencji:

PERN Spółka akcyjna (biuro w Warszawie) - ul. Stawki 2, 00-193 Warszawa.  
Uwaga: W korespondencji kierowanej do Zamawiającego należy posługiwać się znakiem postępowania podanym na wstępie.
11. **Uwaga: Zamawiający zastrzega sobie prawo do przeprowadzenia negocjacji cenowych oraz negocjacji warunków umowy – o terminie i formie negocjacji Wykonawcy zostaną powiadomieni odrębnym pismem.**

**UWAGA:** po wyłonieniu przez Zamawiającego najkorzystniejszej oferty (na podstawie przyjętych kryteriów oceny ofert) Zamawiający przeprowadzi negocjacje dot. zapisów umowy w tym dotyczących umowy



licencyjnej i praw autorskich. Negocjacje te prowadzone będą przez okres maksymalnie 7 dni roboczych. W przypadku braku porozumienia co do ostatecznej wersji umowy negocjacje dot. zapisów umowy zostaną przeprowadzone z drugim w kolejności Wykonawcą, który zaoferował najkorzystniejsze warunki realizacji Zakupu.

**Podstawą do prowadzenia negocjacji zapisów umowy jest akceptacja przez Wykonawców wzoru umowy załączonego do niniejszej SIWZ (Załącznik nr 1).**

12. Postępowanie prowadzone jest w języku polskim.

## II. PRZEDMIOT ZAKUPU

### 1. OPIS PRZEDMIOTU ZAKUPU

#### **Etap I: Opracowanie dokumentacji**

Opracowanie Koncepcji wdrożenia

- a) opracowanie dokumentacji zawierającej specyfikację wymagań funkcjonalnych i нефункциональных dla oprogramowania,
- b) opracowanie dokumentacji projektowej (wdrożeniowej) zawierającej:
  - i. ogólną architekturę rozwiązania,
  - ii. specyfikację interfejsu komunikacyjnego pomiędzy platformą komunikacyjną (Szyłą danych) a Centralnym System Spedycyjnym SAMER®NET 2.0,
  - iii. opis interfejsów użytkownika.

#### **Etap II: Rozbudowa Centralnego Systemu Spedycyjnego SAMER®NET 2.0**

Implementacja zmian w Oprogramowaniu

Rozbudowa Centralnego Systemu Spedycyjnego:

- a) baza danych: rozbudowa,
- b) aplikacja biurowa: rozbudowa,
- c) rozbudowa dwukierunkowego interfejsu komunikacyjnego z lokalnymi systemami spedycyjnymi SAMER®TAS 15.0,

Rozbudowa lokalnych systemów spedycyjnych SAMER®TAS 15.0 (10 lokalizacji):

- a) rozbudowa dwukierunkowego interfejsu komunikacyjnego z systemem SAMER®NET 2.0,
- b) baza danych: rozbudowa,
- c) aplikacja kiosku multimedialnego: rozbudowa,
- d) aplikacja biurowa: rozbudowa,
- e) serwer obiektowy: rozbudowa,
- f) aplikacja dyspozytorska: rozbudowa.

**Etap III: Budowa interfejsu Centralny System Spedycyjny SAMER®NET 2.0 - Szyła danych Implementacja komunikacji pomiędzy Oprogramowaniem a Szyłą Danych.**

Opracowanie dwukierunkowego interfejsu komunikacyjnego z platformą komunikacyjną (Szyłą danych) – web service.

#### **Etap IV: Testy integracyjne**

Testy akceptacyjne:

- a) przygotowanie środowiska testowego Centralnego Systemu Spedycyjnego SAMER NET 2.0,
- b) przygotowanie środowiska testowego lokalnych systemów spedycyjnych SAMER TAS 15.0,
- c) przygotowanie scenariuszy testowych do przeprowadzenia testów,

Co  
S&N

d) współdziałal w testach integracyjnych,  
Platforma komunikacyjna (Szyba danych) – Centralny System Spedycyjny SAMER®NET 2.0 – lokalne systemy spedycyjne SAMER®TAS 15.0.

#### **Etap V: Uruchomienie produkcyjne**

Przygotowanie środowiska produkcyjnego, start produkcyjny oraz stabilizacja:

- a) zdalna instalacja i uruchomienie rozwiązania w Centralnym Systemie Spedycyjnym SAMER®NET 2.0,
- b) zdalna instalacja i uruchomienie rozwiązania w lokalnych systemach spedycyjnych SAMER®TAS 15.0 (10 lokalizacji),
- c) zdalny nadzór nad eksploatacją wstępną (min. 10 dni),
- d) Dokumentacja powykonawcza:
  - I. opracowanie instrukcji obsługi systemu SAMER®NET 2.0,
  - II. opracowanie instrukcji obsługi systemu SAMER®TAS 15.0,
  - III. opracowanie powykonawczej wersji dokumentacji projektowej.

## **2. INFORMACJE DODATKOWE:**

- 1) **Preferowany termin realizacji Zakupu:**
  - a) do dnia **30.11.2018 r.** (ETAP I),
  - b) do dnia **31.01.2019 r.** (ETAP II),
  - c) do dnia **18.03.2019 r.** (ETAP III),
  - d) do dnia **31.05.2019 r.** (ETAP IV),
  - e) do dnia **30.06.2019 r.** (ETAP V).
- 2) Cena za realizację zadania stanowiącego przedmiot zakupu jest ceną ryczałtową i nie może ulec pogorszeniu w ramach wyjaśnienia do oferty lub jej uzupełniania.
- 3) Zamawiający nie wyraża zgody na cesję wierzytelności.
- 4) Udział w wizji lokalnej **nie jest wymagany**.
- 5) Wykonawca wraz z ofertą musi przedstawić koszt roboczogodziny wynikającej z obsługi zmiany, który będzie podlegał ocenie zgodnie z kryteriami oceny ofert przyjętymi w niniejszej SIWZ.
- 6) Wykonawca wraz z ofertą musi przedłożyć całkowity wykaz opłat licencyjnych wynikających z realizacji zakupu, który będzie podlegał ocenie zgodnie z kryteriami oceny ofert przyjętymi w niniejszej SIWZ.

## **3. PODWYKONAWCY**

- 3.1 Zamawiający dopuszcza zatrudnienie Podwykonawców.
- 3.2 Wykonawca obowiązany jest w sytuacji opisanej w pkt 1.4 Dz. III SIWZ wskazać dane potencjalnego Podwykonawcy i przedłożyć dotyczące go dokumenty, w zakresie tam wskazanym.
- 3.3 Zakres prac wymagających uprawnień określonych w pkt. 1.2 ppkt. 4 Dz. III SIWZ poniżej może być realizowany przez podwykonawcę zaakceptowanego przez PERN S.A.
- 3.4 Podwykonawcy nie mają prawa zatrudniać dalszych podwykonawców.
- 3.5 Zasady zatrudniania Podwykonawców opisane są we Wzorze Umowy.
- 3.6 Zamawiający nie dopuszcza, aby Wykonawca wykazując spełnienie warunków udziału w Postępowaniu, o których mowa w pkt 1.2 ppkt. 3) Dz. III SIWZ polegał na zasobach podmiotu trzeciego w zakresie realizacji przedmiotu zakupu.

## **4. WIZJA LOKALNA – NIE DOTYCZY.**



### III. ZASADY POSTĘPOWANIA

#### 1. WARUNKI UDZIAŁU W POSTĘPOWANIU ORAZ DOKUMENTY NA ICH POTWIERDZENIE

##### 1.1 O udzielenie Zakupu będą mogli ubiegać się Wykonawcy, spełniający poniżej wskazane warunki:

- 1) Są uprawnieni do występowania w obrocie prawnym, zgodnie z wymaganiami ustawowymi;
- 2) Posiadają niezbędną wiedzę, doświadczenie i uprawnienia do wykonania przedmiotu Zakupu oraz dysponują potencjałem technicznym i osobami zdolnymi do jego realizacji;
- 3) Znajdują się w sytuacji ekonomicznej i finansowej zapewniającej wykonanie Zakupu;
- 4) Nie pozostają, na dzień złożenia oferty w sporze, w szczególności sądowym bądź arbitrażowym, z Zamawiającym;

Warunki wskazane w ppkt 4 znajdują zastosowanie także do podmiotów trzecich, o których mowa w pkt 1.4.

##### 1.2 Ocena spełnienia wyżej wymienionych warunków nastąpi na podstawie następujących dokumentów i oświadczeń, które Wykonawca jest zobowiązany złożyć wraz z ofertą:

- 1) Aktualny odpis z właściwego rejestru KRS, bądź wydruk z Centralnej Informacji Krajowego Rejestru Sądowego lub aktualne zaświadczenie o wpisie do ewidencji działalności gospodarczej, bądź wydruk z systemu Centralnej Ewidencji i Informacji o Działalności Gospodarczej (CEIDG), jeżeli odrębne przepisy wymagają wpisu do rejestru lub zgłoszenia do ewidencji działalności gospodarczej, wystawione nie wcześniej niż 6 miesięcy przed upływem terminu składania ofert;
- 2) Aktualne zaświadczenie właściwego Naczelnika Urzędu Skarbowego oraz właściwej jednostki Zakładu Ubezpieczeń Społecznych lub Kasy Rolniczego Ubezpieczenia Społecznego potwierdzające odpowiednio, że Wykonawca nie zalega z opłacaniem podatków, opłat oraz składek na ubezpieczenie zdrowotne i społeczne, bądź zaświadczenie, że uzyskał przewidziane prawem zwolnienie, odroczenie lub rozłożenie na raty zaległych płatności lub wstrzymanie w całości wykonania decyzji właściwego organu – wystawione nie wcześniej niż 3 miesiące przed upływem terminu składania ofert, przy czym jeżeli Wykonawca działa w formie spółki cywilnej zobowiązany jest do złożenia aktualnego zaświadczenia:
  - a) właściwego Naczelnika Urzędu Skarbowego - dla każdego ze wspólników oddzielnie oraz dla spółki,
  - b) właściwej jednostki Zakładu Ubezpieczeń Społecznych lub Kasy Rolniczego Ubezpieczenia Społecznego:
    - dla każdego ze wspólników oddzielnie, w sytuacji, kiedy wspólnicy sami odprowadzają swoje składki i nie zatrudniają pracowników,
    - dla każdego ze wspólników oraz na spółkę cywilną, w sytuacji, kiedy wspólnicy sami odprowadzają swoje składki i jednocześnie zatrudniają pracowników,
    - wyłącznie na spółkę cywilną, w sytuacji, kiedy wspólnicy jak i pracownicy są zatrudnieni w spółce.
- 3) Dokumenty potwierdzające niezbędną wiedzę, doświadczenie i uprawnienia Wykonawcy, tj.:
  - a) zgoda firmy **Merrid Controls sp. z o.o.** (właściciela oprogramowania) na wprowadzanie zmian w Oprogramowaniu SAMERTAS15 i SAMERNET 2.0, udzielona zgoda musi być podpisana przez osobę upoważnioną do reprezentowania Merrid Controls sp. z o.o.
- 4) Aktualny certyfikat potwierdzający, że Wykonawca wdrożył i stosuje system zarządzania jakością spełniający wymagania normy ISO 9001, a w przypadku jego braku - pisemne oświadczenie podpisane przez osobę/osoby uprawnione do reprezentowania Wykonawcy i składania w jego imieniu oświadczeń

Ca  
S B W



woli (dalej: „Osoby Uprawnione”), że jest on w stanie sprostać wymaganiom aktualnego wydania normy ISO 9001;

- 5) Wypełniony i podpisany przez Osoby Uprawnione Formularz Ofertowy w brzmieniu określonym przez Załącznik nr 2 do SIWZ;
- 6) Podpisane przez Osoby Uprawnione oświadczenie w brzmieniu określonym przez Załącznik nr 5 do SIWZ.

1.3 Zamawiający odstąpi od żądania od Wykonawców dokumentów określonych w pkt 1.2, jeżeli zostaną spełnione łącznie poniżej wymienione okoliczności:

- 1) Ww. dokumenty zostały złożone przez Wykonawcę w ciągu ostatnich 3 miesięcy, w ramach innego postępowania organizowanego przez Zamawiającego;
- 2) Informacje/dane przedstawione w tych dokumentach nie uległy zmianie i są nadal aktualne;
- 3) Data wystawienia ww. dokumentów spełnia wymagania pod względem aktualności, określone w niniejszym zaproszeniu do złożenia oferty;
- 4) Ww. dokumenty potwierdzają spełnianie przez Wykonawcę warunków udziału w Postępowaniu; na dowód czego Wykonawca złoży stosowne pisemne oświadczenie – zawarte w Formularzu Ofertowym – Załącznik nr 2 do SIWZ.

#### 1.4 UWAGA:

- 1) Wykonawca może polegać na potencjale kadrowym podmiotu trzeciego;
- 2) Jeżeli Wykonawca wykazując spełnienie warunków udziału w Postępowaniu, o których mowa w pkt 1.1 powyżej polega na zasobach podmiotu trzeciego:
  - a) Wykonawca obowiązany będzie ujawnić dane tego podmiotu poprzez podanie firmy, siedziby, formy prowadzenia działalności oraz dołączyć do oferty odpis z właściwego rejestru lub ewidencji na zasadach wskazanych w pkt 1.2 ppkt 1;
  - b) Wykonawca dołączy do oferty właściwe - spośród wymienionych w pkt 1.2 ppkt 4) dokumenty dotyczące podmiotu trzeciego, tytułem potwierdzenia spełnienia określonego warunku udziału w Postępowaniu, wraz z pisemnym oświadczeniem tego podmiotu, że wykonywał będzie Zakup w zakresie wskazanym przez Wykonawcę, w charakterze Podwykonawcy. Wykaz Podwykonawców, na których potencjał powołuje się Wykonawca, stanowi Załącznik nr 3 do SIWZ;
  - c) Zamawiający ma prawo zgłoszenia sprzeciwu lub zastrzeżeń w stosunku do zaproponowanego przez Wykonawcę podmiotu trzeciego, w przypadku, gdy podmiot ten pozostaje w sporze z Zamawiającym albo nie daje rękojmi należytego wykonania Zakupu;
  - d) W przypadku zgłoszenia przez Zamawiającego zastrzeżeń lub sprzeciwu w stosunku do podmiotu trzeciego, Wykonawca obowiązany będzie – w terminie wyznaczonym przez Zamawiającego – wskazać inny podmiot trzeci. Na wypadek niezastosowania się Wykonawcy do wezwania Zamawiającego lub uchybienia terminowi na doręczenie Zamawiającemu odpowiedzi, Wykonawca ten podlega wykluczeniu z Postępowania.
- 3) Wybór najkorzystniejszej oferty dokonany przez Zamawiającego jest równoznaczny z akceptacją Podwykonawcy/ Podwykonawców, na którego/ których potencjał powołuje się Wykonawca wykazując spełnienie warunków udziału w Postępowaniu określonych w SIWZ, zgłoszonego/ zgłoszonych w Wykazie, stanowiącym Załącznik nr 3 do SIWZ. Zamawiający nie dopuszcza zgłaszania w ofercie innych Podwykonawców. W przypadku zgłoszenia w ofercie innego Podwykonawcy, niż ten, na którego potencjał Wykonawca powołuje się wykazując spełnienie warunku udziału w Postępowaniu, Zamawiający każdorazowo - w stosunku do takiego Podwykonawcy - zgłosi sprzeciw, o którym mowa w art. 647<sup>1</sup> § 1 kc. Zgłoszenie Podwykonawcy innego, niż ten, na którego potencjał powołuje się Wykonawca może mieć miejsce wyłącznie po wyborze najkorzystniejszej oferty i zawarciu umowy o wykonanie Zakupu, zgodnie z zasadami określonymi we Wzorze Umowy (Załącznik nr 1 do SIWZ).
- 4) Powierzenie Podwykonawcy do realizacji jakiegokolwiek zakresu przedmiotu Zakupu wymaga każdorazowo zgody PERN, wyrażonej na warunkach wskazanych we Wzorze Umowy. Zamawiający



zastrzega sobie prawo żądania wówczas od Wykonawcy ponownego przedłożenia aktualnych dokumentów, o których mowa w ppkt 2 lit. a-b, dla potwierdzenia, że zgłaszany Podwykonawca, na którego potencjał Wykonawca powoływał się w Postępowaniu w celu wykazania spełnienia warunków udziału w nim, nadal nim dysponuje.

#### 1.5 KONSORCJUM:

- 1) W przypadku oferty składanej przez Konsorcjum, Zamawiający dokonując oceny, czy Konsorcjum spełnia wymagania określone w SIWZ, uwzględni uprawnienia, posiadaną wiedzę i doświadczenie, potencjał techniczny, personel oraz sytuację ekonomiczną i finansową Konsorcjum. W związku z powyższym, wraz z ofertą członkowie Konsorcjum mogą złożyć jeden komplet dokumentów, o których mowa w pkt 1.2 ppkt 3, 4, 5, 6. Do oferty powinny zostać załączone dokumenty wskazane w pkt 1.2 ppkt 1, 2 przygotowane odrębnie w odniesieniu do każdego z członków Konsorcjum;
- 2) W przypadku składania oferty przez Konsorcjum konieczne jest dołączenie do niej:
  - a) kopii umowy Konsorcjum, potwierdzonej przez Osoby Uprawnione „za zgodność z oryginałem”, przy czym umowa ta powinna przewidywać solidarną odpowiedzialność przedsiębiorców wchodzących w skład Konsorcjum za zobowiązania wobec Zamawiającego wynikające i związane z Postępowaniem oraz realizacją Zakupu;
  - b) pełnomocnictwa dla podmiotu (Lidera Konsorcjum), który reprezentuje Konsorcjum w Postępowaniu;
- 3) W przypadku składania oferty przez Konsorcjum postanowienia SIWZ i Wzoru Umowy dotyczące Wykonawcy stosuje się odpowiednio do członków Konsorcjum,
- 4) W przypadku wyboru przez Zamawiającego oferty złożonej przez Konsorcjum:
  - a) Członkowie Konsorcjum będą solidarnie odpowiedzialni względem Zamawiającego za realizację Umowy oraz wniesienie zabezpieczenia należytego wykonania Umowy, a także za wszelkie szkody powstałe w związku z realizacją Umowy, w tym szkody na osobie trzeciej lub w mieniu osoby trzeciej i szkody w środowisku naturalnym – niezależnie od podstawy odpowiedzialności z tego tytułu. Powyższy zakres odpowiedzialności obejmował będzie także następstwa działania lub zaniechania Podwykonawców, a także obowiązek zwolnienia Zamawiającego z odpowiedzialności względem osób trzecich;
  - b) Członkowie Konsorcjum wyznaczą spośród siebie odpowiednio umocowanego pełnomocnika (Lidera) upoważnionego do zaciągania zobowiązań i przyjmowania oświadczeń w imieniu wszystkich członków Konsorcjum realizujących wspólnie Umowę jako Wykonawca. Lider upoważniony będzie także do wystawiania faktur, przyjmowania płatności od Zamawiającego i do przyjmowania poleceń, zawiadomień i oświadczeń na rzecz i w imieniu wszystkich podmiotów realizujących wspólnie Umowę.;
  - c) Zamawiający będzie mógł przekazywać oświadczenia, zawiadomienia oraz realizować płatności jedynie na rzecz Lidera, o którym mowa powyżej – będzie to wystarczające dla należytego wykonania Umowy przez Zamawiającego, a realizacja płatności do rąk Lidera zwolni go z zobowiązań wobec pozostałych członków Konsorcjum. Niezależnie od powyższego Zamawiający:
    - Będzie miał prawo żądać od każdego z członków Konsorcjum osobistego złożenia lub powtórzenia dowolnego oświadczenia lub zapewnienia przewidzianego Umowie;
    - Ma prawo kierować wszelkie oświadczenia i zawiadomienia do dowolnego z członków Konsorcjum realizujących wspólnie Umowę jako Wykonawca i będą one skuteczne względem pozostałych wszystkich wykonawców;
    - Nie ma obowiązku przyjmować jakichkolwiek oświadczeń lub zawiadomień Wykonawcy, które nie pochodzą od Lidera lub nie zostały złożone za jego pośrednictwem.
    - Członkowie Konsorcjum, którzy ubiegali się wspólnie o udzielenie Zakupu zawrą Umowę w tym samym składzie podmiotowym, w jakim ubiegali się o udzielenie Zakupu i tylko w takim składzie traktowani będą jako Wykonawca. Zmiana składu podmiotowego Konsorcjum będzie



dopuszczalna i skuteczna względem Zamawiającego wyłącznie za uprzednią wyraźną, pisemną zgodą Zamawiającego, forma ta jest zastrzeżona pod rygorem nieważności.

5) W przypadku wyboru przez Zamawiającego oferty złożonej przez Konsorcjum Zamawiający wprowadzi do Umowy postawienia wskazane w ppkt 4 powyżej.

1.6 Jeżeli Wykonawca ma siedzibę lub miejsce zamieszkania poza terytorium Rzeczypospolitej Polskiej:

- 1) Zamiast dokumentów, o których mowa w pkt 1.2 ppkt 1, 2 lub ich odpowiedników, których w kraju jego siedziby lub miejsca zamieszkania nie wystawia się, składa dokument zawierający oświadczenie złożone przed notariuszem, właściwym organem sądowym lub administracyjnym kraju, w którym Wykonawca ma siedzibę lub miejsce zamieszkania, potwierdzające, że:
  - a) jest uprawniony do występowania w obrocie prawnym, nie otwarto jego likwidacji, ani nie ogłoszono upadłości,
  - b) nie orzeczono wobec niego zakazu ubiegania się o udzielenie Zakupu,
  - c) nie zalega z uiszczaniem podatków, opłat lub składek na ubezpieczenie społeczne i zdrowotne albo, że uzyskał przewidziane prawem zwolnienie, odroczenie lub rozłożenie na raty zaległych płatności lub wstrzymanie w całości wykonania decyzji właściwego organu;
- 2) Dokumenty, o których mowa w pkt 1.2, pkt 1.4 ppkt 2 lit. a-b, pkt 1.5 ppkt 1-2 lub pkt 1.6 ppkt 1 sporządzone w języku obcym, składa w oryginale albo w kopii poświadczonej przez Osoby Uprawnione „za zgodność z oryginałem”, wraz z tłumaczeniem na język polski uwierzytelnionym przez tłumacza przysięgłego.

## 2. OPIS SPOSOBU PRZYGOTOWANIA OFERTY

2.1 Na ofertę składają się następujące dokumenty:

- 1) **Pełnomocnictwo** lub inny dokument, z którego wynika umocowanie Osób Uprawnionych do działania w Postępowaniu, z wyjątkiem sytuacji, gdy wynika ono z treści dokumentów, o których mowa w pkt 1.2 ppkt 1;
  - 2) Wypełniony i podpisany przez Osoby Uprawnione **Formularz Ofertowy** w brzmieniu określonym przez Załącznik nr 2 do SIWZ;
  - 3) **Wykaz Podwykonawców, na których potencjał powołuje się Wykonawca** (Załącznik nr 3 do SIWZ);
  - 4) **Oświadczenia i dokumenty** potwierdzające, że Wykonawca spełnia warunki udziału w Postępowaniu, przygotowane zgodnie z treścią pkt 1 Dz. III SIWZ.
  - 5) Jeżeli Wykonawca działa w formie spółki cywilnej zobowiązany jest do złożenia umowy tej spółki.
- 2.2 Wykonawca składając ofertę powinien odnieść się w sposób wyraźny i chronologiczny do wszystkich wymogów określonych w pkt 2.1. Oferta powinna zawierać stronę tytułową wraz ze spisem treści z podaniem numerów stron (zgodnie z Załącznikiem nr 6 do SIWZ).

## 3. OPIS SPOSOBU OBLICZENIA CENY

- 3.1 Cena ofertowa netto podana przez Wykonawcę jest wyrażoną w złotych polskich, wartością Robót i innych związanych z nimi świadczeń Wykonawcy stanowiących koszt realizacji przedmiotu Zakupu i stanowi ostateczną globalną kwotę ryczałtową, za którą Wykonawca zobowiązuje się wykonać przedmiot Zakupu.
- 3.2 Przyjętą formą wynagrodzenia za realizację Zakupu jest wynagrodzenie ryczałtowe. Wykonawca nie będzie mógł żądać podwyższenia wynagrodzenia, choćby w czasie zawarcia Umowy nie można było przewidzieć rozmiaru Robót i innych świadczeń.
- 3.3 Do wynagrodzenia Wykonawcy doliczany będzie podatek od towarów i usług zgodnie z obowiązującymi w tym zakresie przepisami.



#### 4. OPIS KRYTERIÓW I SPOSOBU OCENY OFERT

##### 4.1. Kryteria oceny ofert:

- Cena za realizację zakupu (ryczałtowa) – 70%,
- Całkowity koszt opłat licencyjnych – 20%,
- Stawka za roboczogodzinę dla prac wynikających z obsługi zmiany – 10%.

Oceny ofert w oparciu o kryteria wskazane w pkt 4.1 dokonuje się na podstawie następujących wzorów arytmetycznych (dla każdego z ww. kryteriów obowiązuje ten sam wzór):

**CENA** (za realizację zakupu, koszt opłat licencyjnych, stawą za roboczogodzinę)

*najniższa cena ofertowa*

----- x waga kryterium

*cena badanej oferty*

4.2. Uwaga: wybór najkorzystniejszej oferty jest ostateczny i nie przysługują od niego środki odwoławcze.

#### 5. ZASADY DOTYCZĄCE TERMINU, MIEJSCA I SPOSOBU SKŁADANIA OFERT

- 5.1 Oferty złożone po terminie składania ofert wskazanym w Dz. I pkt 4 zostaną zwrócone bez otwierania. Decydujące znaczenie dla oceny zachowania powyższego terminu ma data i godzina wpływu oferty do Zamawiającego, a nie data jej wysłania przesyłką pocztową, czy kurierską.
- 5.2 Oferty należy dostarczyć do Biura Zamawiającego w Warszawie: **PERN S.A. - ul. Stawki 2, 00-193 Warszawa** (piętro 22 - Kancelaria).
- 5.3 Ofertę należy umieścić w jednej zapieczętowanej lub w inny trwały sposób zabezpieczonej kopercie wewnętrznej oraz jednej nieprzeźroczystej kopercie zewnętrznej oznaczonej napisem: „**OFERTA: Dostosowanie lokalnych systemów spedycyjnych (TAS) SAMERTAS oraz Centralnego Systemu Spedycyjnego (CSS) SAMERNET i budowa komunikacji systemu SAMERNET do Szyny danych dla potrzeb systemu WWW.**”
- 5.4 Na zewnętrznej kopercie Wykonawca nie może umieszczać danych umożliwiających identyfikację Wykonawcy, w szczególności określenia firmy, graficznych znaków firmowych oraz danych adresowych.
- 5.5 Na wewnętrznej kopercie należy podać tylko nazwę i adres Wykonawcy.
- 5.6 Oferta powinna być przygotowana w 1 (jednym) egzemplarzu.
- 5.7 Wykonawcy ponoszą wszelkie koszty własne związane z przygotowaniem i złożeniem oferty, niezależnie od wyniku Postępowania. Zamawiający w żadnym przypadku nie odpowiada za koszty poniesione przez Wykonawców w związku z przygotowaniem i złożeniem oferty. Wykonawcy zobowiązują się nie podnosić jakichkolwiek roszczeń z tego tytułu względem Zamawiającego.
- 5.8 Oferta powinna być sporządzona w języku polskim, czytelnie, na papierze, pismem innym niż odręczne (z wyjątkiem Załączników nr 2-6 do SIWZ, które mogą zostać wypełnione pismem odręcznym), zawierać datę sporządzenia oraz pełną nazwę i adres Wykonawcy. Wszystkie kartki oferty powinny być spięte, zapisane strony ponumerowane oraz zaparafowane. Kopie dokumentów muszą być poświadczone przez Osoby Uprawnione „za zgodność z oryginałem”. Ewentualne poprawki w tekście oferty muszą być naniesione w sposób czytelny i parafowane przez Osoby Uprawnione.
- 5.9 W przypadku, gdyby oferta zawierała informacje stanowiące tajemnicę przedsiębiorstwa w rozumieniu przepisów o zwalczaniu nieuczciwej konkurencji, Wykonawca powinien w sposób nie budzący wątpliwości zastrzec, które spośród informacji zawartych w ofercie i/lub dokumentach złożonych wraz z ofertą stanowią tajemnicę przedsiębiorstwa. Strony zawierające powyższe informacje powinny być wydzielone oraz ze sobą połączone, z zachowaniem ciągłości numeracji stron oferty i/lub pliku dokumentów złożonych wraz z ofertą. Informacje stanowiące tajemnicę przedsiębiorstwa należy oznaczyć klauzulą „*Nie udostępniać. Informacje stanowią tajemnicę przedsiębiorstwa w rozumieniu art. 11 ust. 4 ustawy z dnia 16 kwietnia 1993 r. o zwalczaniu nieuczciwej konkurencji*”. Brak jakichkolwiek wzmianek w powyższym zakresie, będzie

traktowany jako zgoda Wykonawcy na ujawnienie informacji na zasadach określonych w powszechnie obowiązujących przepisach prawa i regulacjach wewnętrznych Zamawiającego.

5.10 Wykonawca może wprowadzić zmiany w złożonej ofercie lub ją wycofać, pod warunkiem, że uczyni to przed upływem terminu składania ofert. Zarówno zmiana, jak i wycofanie oferty, wymagają zachowania formy pisemnej.

5.11 Do oświadczeń Wykonawcy dotyczących zmiany lub wycofania oferty stosuje się odpowiednio treść pkt 5.3-5.5. Na kopercie zewnętrznej należy dodatkowo umieścić zastrzeżenie „ZMIANA OFERTY” lub „WYCOFANIE OFERTY”.

## 6. OTWARCIE OFERT

Zamawiający nie przewiduje udziału Wykonawców przy otwarciu ofert. O wynikach Postępowania Wykonawcy zostaną powiadomieni pisemnie.

## 7. INFORMACJE O SPOSOBIE POROZUMIEWANIA SIĘ Z WYKONAWCAMI ORAZ SPOSOBIE PRZEKAZYWANIA OŚWIADCZEŃ I DOKUMENTÓW

Wszelkiego rodzaju oświadczenia, wnioski, zawiadomienia, informacje, zapytania itp. (dalej łącznie: „Korespondencja”) Zamawiający i Wykonawcy przekazują pisemnie, dostarczając je osobiście, pocztą poleconą lub pocztą kurierską.

7.1 Zamawiający dopuszcza składanie Korespondencji drogą elektroniczną (adres e-mail wskazany w Dziale I pkt 9), przy czym zastrzega sobie prawo żądania od Wykonawcy niezwłocznego jej przedłożenia również w oryginale (na zasadach opisanych w pkt 7 Dz. III).

7.2 Korespondencję uważa się za złożoną w terminie, jeżeli jej treść dotarła do Zamawiającego przed upływem terminu wyznaczonego na jej złożenie.

## 8. WYJAŚNIENIA

Wyjaśnienia dotyczące treści SIWZ będą udzielane tym Wykonawcom, których prośba o udzielenie wyjaśnienia – złożona zgodnie z wymaganiami wskazanymi w pkt 7 Dz. III – wpłynęła w terminie nie krótszym niż 5 dni kalendarzowych przed terminem składania ofert. Treść wyjaśnienia zostanie umieszczona niezwłocznie na Platformie Zakupowej.

## 9. ZMIANY W TREŚCI OFERTY

Niedopuszczalne jest dokonywanie jakiegokolwiek zmiany w treści oferty, z zastrzeżeniem korekty omyłek w ofercie do których stosuje się postanowienia § 15 ust. 10 Regulaminu oraz negocjacji cenowych ofert, o których mowa w pkt 11 Dz. I.

## 10. TERMIN ZWIĄZANIA OFERTĄ

10.1 Wykonawcy będą związani ofertą przez okres 90 dni. Bieg terminu związania ofertą rozpoczyna się wraz z upływem terminu składania ofert, o którym mowa w Dz. I pkt 4.

10.2 Przed upływem terminu związania ofertą, Zamawiający może zwrócić się do Wykonawców o wyrażenie zgody na przedłużenie tego terminu. Zgoda, o której mowa w zdaniu poprzedzającym powinna być wyrażona na piśmie, w terminie wyznaczonym przez Zamawiającego, z tym zastrzeżeniem że z ubiegania się o udzielenie Zakupu zostaną wykluczeni Wykonawcy, którzy nie wyrazili zgody na piśmie w sprawie przedłużenia terminu związania ofertą w terminie wyznaczonym przez Zamawiającego.

## 11. WADIUM – NIE DOTYCZY.

## 12. INFORMACJA O FORMALNOŚCIACH, JAKIE POWINNY ZOSTAĆ DOPEŁNIONE PO WYBORZE OFERTY

Wybrany Wykonawca zobowiązuje się podpisać Umowę w nieprzekraczalnym terminie 7 dni od daty otrzymania zaproszenia do podpisania.



13. W ZAKRESIE NIEUREGULOWANYM W NINIEJSZYM SIWZ STOSUJE SIĘ POSTANOWIENIA REGULAMINU, W SZCZEGÓLNOŚCI W ZAKRESIE:
- 13.1 Wyjaśnień dotyczących treści złożonych ofert - § 15 ust. 9 Regulaminu.
  - 13.2 Korekty omyłek w ofercie - § 15 ust. 10 Regulaminu.
  - 13.3 Uzpełnień złożonych ofert - § 15 ust. 11 i ust. 12 Regulaminu.
  - 13.4 Wykluczenia z Postępowania - § 25 Regulaminu.
  - 13.5 Odrzucenia oferty - § 26 Regulaminu.
  - 13.6 Unieważnienia Postępowania - § 27 Regulaminu.
  - 13.7 Odstąpienia od Postępowania - § 28 Regulaminu.

**Załączniki do SIWZ:**

- Załącznik nr 1 - Wzór Umowy.
- Załącznik nr 2 - Formularz Ofertowy.
- Załącznik nr 3 - Wykaz Podwykonawców, na których potencjał powołuje się Wykonawca.
- Załącznik nr 4 - Wykaz zamówień – NIE DOTYCZY.
- Załącznik nr 5 - Oświadczenie Wykonawcy.
- Załącznik nr 6 - Wzór Strony tytułowej Oferty wraz ze spisem treści.

**UWAGA:** Załączniki nr 2-6 do SIWZ należy **wydrukować** w wersji zamieszczonej na Platformie Zakupowej i uzupełnić w częściach tego wymagających.

Wszystkie wymienione w treści SIWZ załączniki stanowią jej integralną część. W przypadku rozbieżności pomiędzy treścią SIWZ a brzmieniem tych załączników, decydująca będzie treść SIWZ.

Koordinator  
Zespołu Zakupów  
Infrastruktury Paliwowej

*Marta Górska*  
Marta Górska

Kierownik  
Działu Obsługi Klienta

*Tomasz Domański*  
Tomasz Domański

Kierownik  
Działu Rozwoju IP  
*Piotr Mundzik*  
Piotr Mundzik

*W*

.....  
Data sporządzenia oferty

**FORMULARZ OFERTOWY**

**Pełna nazwa i adres Wykonawcy:**

.....  
.....  
.....

Ja (My)\* wyżej wymieniony/wymienieni\*, w odpowiedzi na Zaproszenie do złożenia oferty, niniejszym składam(-y)\* w imieniu

.....  
.....  
.....

ofertę na realizację Zakupu obejmującego **Dostosowanie lokalnych systemów spedycyjnych (TAS) SAMERTAS oraz Centralnego Systemu Spedycyjnego (CSS) SAMERNET i budowa komunikacji systemu SAMERNET do Szyny danych dla potrzeb systemu WWW** (dalej: „Zakup”), oferując - zgodnie z warunkami określonymi w Specyfikacji Istotnych Warunków Zamówienia nr **HZP-231-114/18** (dalej: „SIWZ”) - wykonanie Zakupu według wymienionych warunków:

1. **Cena ofertowa netto** podana jako wynagrodzenie ryczałtowe netto Wykonawcy za zrealizowanie przedmiotu Zakupu wynosi:

..... PLN  
(słownie:.....  
.....),

koszt roboczogodziny wynikającej z obsługi zmiany wynosi:

..... PLN  
(słownie:.....  
.....),

całkowity koszt opłat licencyjnych:

..... PLN  
(słownie:.....  
.....),

2. **Termin realizacji:**

a) do dnia ..... (ETAP I)

b) do dnia ..... (ETAP II)

W W  
03



c) do dnia ..... (ETAP III)

d) do dnia ..... (ETAP IV)

e) do dnia ..... (ETAP V)

**Oświadczam(-y)\*, że Wykonawca:**

- 4.1 Jest związany niniejszą Ofertą przez okres 90 dni, licząc od upływu terminu wyznaczonego do złożenia Oferty;
- 4.2 Zapoznał się z Zaproszeniem do złożenia oferty wraz z SIWZ i akceptuje wszystkie zawarte w nich postanowienia bez zastrzeżeń;
- 4.3 Zawrze z Zamawiającym Umowę na warunkach określonych we Wzorze Umowy (Załącznik nr 1 do SIWZ) w wypadku wyboru jego oferty przez Zamawiającego;  
Akceptuję Wzór Umowy w brzmieniu stanowiącym załącznik nr 1. Jednocześnie oświadczam, że przystąpię do negocjacji dot. zapisów umowy w tym dotyczących umowy licencyjnej i praw autorskich, a negocjacje będą prowadzone przez okres maksymalnie 7 dni roboczych.
- 4.4 Cena ofertowa wskazana w pkt 1 powyżej obejmuje zysk Wykonawcy, wszelkie koszty bezpośrednie, pośrednie, opłaty i inne należności związane z wykonaniem Zamówienia w zaproponowanym terminie oraz ewentualne ryzyko wynikające z okoliczności, których nie można było uwzględnić w chwili zawarcia Umowy. Wykonawca nie będzie mógł żądać podwyższenia wynagrodzenia, choćby w czasie zawarcia Umowy nie można było przewidzieć rozmiaru lub kosztu wykonania Zamówienia. Za wszelkie prace i czynności niezbędne do wykonania Zamówienia i wykonane w ramach Umowy przysługiwać mu będzie tylko i wyłącznie to wynagrodzenie.
- 4.5 Przestrzegał i będzie przestrzegać przepisów w zakresie BHP, ppoż. i ochrony środowiska – obowiązujących zarówno powszechnie, jak i wewnątrz u Zamawiającego - oraz przepisów w zakresie ochrony informacji niejawnych lub stanowiących tajemnicę przedsiębiorstwa Zamawiającego w trakcie opracowywania oferty i ewentualnego wykonywania Zakupu;
- 4.6 Stosownie do treści pkt 1.3 Działu III SIWZ dokumenty załączył do oferty .....  
z dnia ....., którą złożył Zamawiającemu w odpowiedzi na Zaproszenie do złożenia oferty na wykonanie

.....  
.....  
.....

*(pełna nazwa zakupu, znak postępowania)*

Ponadto Oświadczam(y)\*, że:

- 4.7 Przeciwnie Wykonawcy nie jest prowadzone postępowanie egzekucyjne stosownie do treści ustawy z dnia 17 listopada 1964 roku Kodeks postępowania cywilnego oraz ustawy z dnia 17 czerwca 1966 roku o postępowaniu egzekucyjnym w administracji;
- 4.8 Wykonawca wypełni obowiązki, o których mowa we Wzorze Umowy;
- 4.9 Dane zawarte w ofercie, w szczególności zaś w dokumentach złożonych zgodnie z treścią pkt 1.2 Dział III SIWZ pozostają aktualne na dzień wyznaczony jako termin składania ofert.

Imię i nazwisko oraz dane kontaktowe do osoby uprawnionej ze strony Wykonawcy do porozumiewania się w ramach przedmiotowego postępowania:

Imię i nazwisko: .....



Tel. ....  
Tel. kom. ....  
Fax. ....  
e-mail: .....  
adres korespondencyjny: .....

e-mail Wykonawcy, na który Zamawiający może przysyłać informacje o prowadzonych innych postępowaniach przetargowych.....\*\*

.....  
*Miejscowość, data*

.....  
*Podpis osoby/osób\**  
*upoważnionej/upoważnionych\**  
*do występowania w imieniu Wykonawcy*

*\* niepotrzebne skreślić*

*\*\* wypełnienie tego pola nie jest obowiązkowe*

UWAGA: wszelkie użyte w niniejszym dokumencie sformułowania, które wyróżnione zostały wielkimi literami, odpowiadają właściwym dla każdego z nich definicjom zawartym w SIWZ i Wzorze Umowy.





Wykaz Podwykonawców, na których potencjał powołuje się Wykonawca

W postępowaniu na realizację Zakupu obejmującego:

**Dostosowanie lokalnych systemów spedycyjnych (TAS) SAMERTAS oraz Centralnego Systemu Spedycyjnego (CSS) SAMERNET i budowa komunikacji systemu SAMERNET do Szyny danych dla potrzeb systemu WWW**

Znak: (HZP-231-114/18)

Lp.	Potencjał, na który powołuje się Wykonawca w ofercie (wskazać odpowiednio: uprawnienia, wiedzę, doświadczenie, potencjał techniczny, potencjał kadrowy)*	Podwykonawca z podaniem firmy, siedziby, formy prowadzenia działalności
1.		
2.		
3.		
4.		

\*Uwaga: dotyczy zapisów pkt. 1.4 Dz. III SIWZ. Odpowiednie dokumenty i oświadczenia wskazanych Podwykonawców dołączono do Oferty.

*W*  
*AS*

## OŚWIADCZENIE WYKONAWCY

.....  
do oferty na realizację Zakupu obejmującego:

**Dostosowanie lokalnych systemów spedycyjnych (TAS) SAMERTAS oraz Centralnego Systemu Spedycyjnego (CSS) SAMERNET i budowa komunikacji systemu SAMERNET do Szyny danych dla potrzeb systemu WWW**

Znak: (HZP-231-114/18)

**Niniejszym oświadczam, że:**

1. Jestem uprawniony do występowania w obrocie prawnym, zgodnie z wymaganiami ustawowymi;
2. Posiadam uprawnienia niezbędne do wykonywania prac lub czynności w ramach Zakupu;
3. Posiadam niezbędną wiedzę i doświadczenie, odpowiedni potencjał techniczny, a także pracowników zdolnych i uprawnionych do wykonania Zakupu;
4. Znajduję się w sytuacji ekonomicznej i finansowej zapewniającej należyte wykonanie Zakupu;
5. Nie znajduję się w stanie upadłości ani likwidacji, nie wszczęto wobec mnie postępowania upadłościowego - likwidacyjnego, bądź z możliwością zawarcia układu;
6. W ciągu ostatnich trzech lat zakres prac wynikający z zawartych umów, tożsamych bądź zbliżonych rodzajowo do przedmiotu Zakupu wykonałem terminowo oraz z należytą starannością;
7. Nie wyrządziłem nikomu szkody nie wykonując zakresu prac wynikających z zawartych umów, tożsamych bądź zbliżonych rodzajowo do przedmiotu Zakupu lub wykonując je nienależycie w sposób powodujący możliwość przypisania mi odpowiedzialności za powstanie szkody;
8. Nie zostałem skazany za przestępstwo związane z postępowaniem o udzielenie zamówienia, przestępstwo przeciw prawom osób wykonujących pracę zarobkową, przestępstwo przekupstwa, przestępstwo przeciwko środowisku, przeciwko obrotowi gospodarczemu, inne przestępstwo popełnione w celu osiągnięcia korzyści majątkowej, przestępstwo skarbowe, ani przestępstwo udziału w zorganizowanej grupie albo związku mającym na celu popełnienie przestępstwa lub przestępstwa skarbowego<sup>1</sup>;
9. Żaden z członków organów zarządzających lub nadzorujących, ani żaden z prokurentów, jak również żaden ze wspólników, partnerów czy komplementariuszy nie został skazany za przestępstwa wskazane w pkt. 8 powyżej<sup>ii</sup>;
10. Nie zatrudniam pracowników Zamawiającego, ani nie pozostaję z nimi w takim stosunku prawnym lub faktycznym, że może to budzić uzasadnione wątpliwości, co do prawidłowości przeprowadzenia niniejszego Postępowania.
11. Nie pozostaję z Zamawiającym w takim stosunku prawnym lub faktycznym, że może to budzić uzasadnione wątpliwości, co do bezstronności przy wyborze Wykonawcy;
12. Nie pozostaję, na dzień złożenia oferty, w sporze z Zamawiającym;
13. Zobowiązuję się do zachowania tajemnicy i nie rozpowszechniania informacji i materiałów uzyskanych w trakcie Postępowania;
14. Nie będę zgłaszał roszczeń do Zamawiającego z tytułu: wykluczenia z Postępowania, odrzucenia oferty, unieważnienia Postępowania i odstąpienia od dalszego jego prowadzenia.

.....  
data

.....  
podpis i pieczęć

<sup>1</sup> Dotyczy osoby fizycznej (w przypadku osób prowadzących wspólnie działalność w formie spółki cywilnej oświadczenie składa każdy ze wspólników)

<sup>ii</sup> Dotyczy osób prawnych i jednostek organizacyjnych nieposiadających osobowości prawnej, której przepis prawa przyznają zdolność prawną



## OFERTA

.....  
.....  
(nazwa Oferenta)

dotycząca realizacji Zakupu obejmującego:

**Dostosowanie lokalnych systemów spedycyjnych (TAS) SAMERTAS oraz Centralnego Systemu Spedycyjnego (CSS) SAMERNET i budowa komunikacji systemu SAMERNET do Szyny danych dla potrzeb systemu WWW**

Znak: (HZP-231-37/18)

**SPIS TREŚCI:**

- 1) Pełnomocnictwo \* ..... str.....
- 3) Dokument potwierdzający wniesienie wadium..... str.....
- 4) Formularz Ofertowy ..... str.....
- 5) Wykaz Podwykonawców, na których potencjał powołuje się Wykonawca ..... str .....
- 6) Oświadczenia i dokumenty potwierdzające, że Wykonawca spełnia warunki udziału w Postępowaniu:
- a) Odpis z KRS/wydruk z Centralnej Informacji KRS/ zaświadczenie z ewidencji/ wydruk z CEIDG\* ..... str. ....
- b) Zaświadczenie Naczelnika Urzędu Skarbowego oraz ZUS/ KRUS\* ..... str. ....
- c) Zgoda Merrid Controls sp. z o.o. na wprowadzanie zmian w oprogramowaniu ..... str .....
- d) Certyfikat ISO 9001/ oświadczenie Wykonawcy\* ..... str. ....
- e) Oświadczenie Wykonawcy ..... str.....
- f) oświadczenie podmiotu trzeciego, że wykonywał będzie Zamówienie w charakterze Podwykonawcy\* ..... str.....
- 7) dokumenty Konsorcjum\* ..... str....
- 8) Wykaz opłat licencyjnych ..... str .....
- 9) Umowa spółki cywilnej\* ..... str.....

\*niepotrzebne skreślić







UMOWA NR ..... / 2018

zawarta w Warszawie w dniu ..... 2018 roku pomiędzy:

**PERN** spółka akcyjna z siedzibą w Płocku (09-410), przy ul. Wyszogrodzkiej 133, wpisaną do rejestru przedsiębiorców Krajowego Rejestru Sądowego prowadzonego przez Sąd Rejonowy dla m. st. Warszawy w Warszawie, XIV Wydział Gospodarczy Krajowego Rejestru Sądowego pod nr KRS: 0000069559, NIP: 774-00- 03-097, wysokość kapitału zakładowego i wpłaconego - 1.235.977.500,00 zł,

reprezentowaną przez:

.....  
.....

zwaną dalej „Zamawiającym” lub „PERN”

**a**

....., przy ....., wpisaną do rejestru przedsiębiorców Krajowego Rejestru Sądowego prowadzonego przez Sąd Rejonowy dla .....  
....., Wydział Gospodarczy Krajowego Rejestru Sądowego pod nr KRS .....  
....., NIP: ....., wysokość kapitału zakładowego i wpłaconego .....

reprezentowaną przez:

.....  
.....

zwaną dalej „Wykonawcą”

zwanymi w dalszej części Umowy osobno „Stroną” i łącznie „Stronami”

o następującej treści:

## §1 Definicje

Dla celów niniejszej Umowy następujące terminy i określenia należy rozumieć zgodnie z poniższymi definicjami:

<b>Awaria</b>	zdarzenie mające wpływ na pracę Oprogramowania i uniemożliwiające realizację przez Oprogramowanie podstawowych funkcji, w szczególności brak możliwości wydawania produktów.
<b>dni robocze</b>	dni od poniedziałku do piątku, z wyłączeniem dni ustawowo wolnych od pracy na terytorium Rzeczypospolitej Polskiej.
<b>Dokumentacja</b>	dokumenty opracowane przez Wykonawcę i przekazane Zamawiającemu zgodnie z Umową, w tym Koncepcja Wdrożenia, dokumentacja techniczna oraz instrukcja obsługi dla użytkowników Oprogramowania.
<b>Etap</b>	wyodrębniona część wdrożenia, obejmująca wykonanie określonych prac opisanych Umową. Wykaz Etapów składających się na wdrożenie zawiera Harmonogram realizacji i stanowi Załącznik nr 4 do niniejszej Umowy.
<b>Koncepcja Wdrożenia</b>	dokument powstały w wyniku przeprowadzonej przez Wykonawcę analizy potrzeb przedstawionych przez Zamawiającego, obejmujący opis wdrożenia Przedmiotu Umowy - umożliwiający osiągnięcie celu Umowy zdefiniowanego w §2 Umowy.
<b>Oprogramowanie</b>	system SAMERTAS i SAMERNET – oprogramowanie przeznaczone do automatyzacji procesu dystrybucji produktów w bazach paliw Zamawiającego wraz z infrastrukturą teleinformatyczną oraz interfejsami przyjmującymi i wysyłającymi dane z systemów SAMERTAS lub SAMERNET.
<b>Prace dodatkowe</b>	usługi mające na celu wprowadzenie w Oprogramowaniu zmiany wskazanej przez Zamawiającego w stosunku do funkcjonalności określonej w Koncepcji Wdrożenia zgodnie z zasadami zlecenia prac dodatkowych zawartymi w załączniku 6 do niniejszej Umowy.
<b>Start produkcyjny</b>	moment produkcyjnego uruchomienia Oprogramowania po wykonaniu prac będących Przedmiotem Umowy, poprzedzony potwierdzeniem poprawności jego działania na podstawie przeprowadzonych Testów akceptacyjnych.
<b>Szyna danych</b>	korporacyjna szyna danych funkcjonująca w PERN wykorzystująca technologię Oracle SOA Suite.
<b>Testy akceptacyjne</b>	wszelkie czynności i operacje, których celem jest sprawdzenie i potwierdzenie prawidłowego działania Oprogramowania, Szyny danych i interfejsów zgodnie z warunkami i Koncepcjami przygotowanymi przez Zamawiającego stanowiącymi Załącznik nr 1 do niniejszej Umowy.
<b>Usterka</b>	zdarzenie ograniczające działanie Oprogramowania, ale nie mające wpływu na ciągłość pracy Oprogramowania, przy zachowaniu podstawowych funkcji, w szczególności wydawania produktów.
<b>Zgłoszenie</b>	zapotrzebowanie Zamawiającego na udzielenie technicznego wsparcia, naprawy Awarii lub Usterki.



## **§2 Cele Umowy i Oświadczenia Stron**

1. Celem Umowy jest:
  - 1) wdrożenie zmian w Oprogramowaniu umożliwiających udostępnianie i przyjmowanie danych, wskazanych w Koncepcji aplikacji internetowej dla przewoźników realizujących odbiory paliw na transport samochodowy, przygotowanej przez Zamawiającego, stanowiącej Załącznik nr 1 do Umowy (dalej: "Koncepcja"),
  - 2) przygotowanie rozwiązania przekazującego dane wymienione w pkt. 1) powyżej do Szyny danych oraz przyjmującego w/w dane przekazywane przez Szynę danych, w zakresie wskazanym Koncepcją.
2. Wykonawca oświadcza, że zna cele Umowy i jest podmiotem oferującym wysokiej jakości dostawy i usługi związane z realizacją przedmiotowych celów oraz posiada wiedzę i odpowiednie kompetencje niezbędne do wykonania Przedmiotu Umowy określonego w § 3 Umowy.

## **§3 Przedmiot Umowy**

1. Przedmiotem niniejszej Umowy jest realizacja celów określonych w § 2 ust. 1 Umowy.
2. Zakres wdrożenia, o którym mowa w § 2 ust. 1 Umowy, został opisany w Koncepcji, a także w złożonej przez Wykonawcę i zaakceptowanej przez Zamawiającego ofercie, która stanowi **Załącznik nr 2** do niniejszej Umowy.
3. W ramach realizacji Przedmiotu Umowy Wykonawca zobowiązany jest do:
  - 1) dostosowania Oprogramowania do realizacji zadań opisanych w Koncepcji;
  - 2) udzielenia Zamawiającemu rewizji licencji do Oprogramowania oraz dostarczenia Dokumentacji przez Wykonawcę w ramach niniejszej Umowy;
  - 3) przeniesienie praw autorskich do opracowanej w ramach umowy Dokumentacji;
  - 4) wykonania koniecznych Testów Oprogramowania w środowisku testowym Zamawiającego prowadzonych przy udziale Zamawiającego;
  - 5) przygotowania i przeprowadzenia Startu Produkcyjnego;
  - 6) udzielenia gwarancji na Oprogramowanie zgodnie z zapisami § 8 Umowy.
4. Wykonawca zobowiązuje się do wykonania Przedmiotu Umowy z najwyższą starannością, według swojej najlepszej wiedzy technicznej, zgodnie z obowiązującymi przepisami prawa w zakresie wymogów oraz warunków technicznych, organizacyjnych i prawnych, jakie powinny spełniać Bazy Paliw.

## **§4 Zobowiązania Stron**

1. Zamawiający zobowiązuje się współdziałać z Wykonawcą w zakresie wykonania Przedmiotu Umowy, a w szczególności zobowiązuje się do udzielania Wykonawcy informacji oraz zapewnienia

dostępu do posiadanej dokumentacji niezbędnej do realizacji Przedmiotu Umowy, a także do zapewniania Wykonawcy komunikacji z pracownikami Zamawiającego, których wiedza i doświadczenie obejmują zakres niniejszej Umowy.

2. W przypadku realizacji Przedmiotu Umowy w siedzibie Zamawiającego, Zamawiający zobowiązany jest zapewnić Wykonawcy odpowiednie warunki dla wykonania Przedmiotu Umowy, w szczególności warunki określone przepisami BHP.
3. Zamawiający zastrzega sobie prawo korzystania w trakcie wykonywania Umowy z usług osób trzecich celem kontroli jakości i sposobu prowadzenia całości lub poszczególnych prac objętych Umową, jak również do przeprowadzenia takiej kontroli samodzielnie. Osobom posiadającym pisemne upoważnienie ze strony Zamawiającego Wykonawca zobowiązany będzie niezwłocznie udzielić wszelkich informacji, danych i wyjaśnień w żądanym zakresie oraz udostępnić i zaprezentować rezultaty prowadzonych prac, jak również zapewnić możliwość ich kontroli, z zastrzeżeniem iż kontrole, o których mowa powyżej nie wpłyną negatywnie i nie zaburzą ciągłości pracy Wykonawcy. Zamawiający zobowiąże pisemnie ww. osoby do zachowania w poufności informacji pozyskanych przez te osoby w związku z wykonywaniem powyższych czynności kontrolnych.
4. Warunkiem realizacji przez Wykonawcę Przedmiotu Umowy jest udostępnienie i utrzymanie przez Zamawiającego w trakcie realizacji Przedmiotu Umowy, stałego zdalnego łącza Wykonawcy do Oprogramowania i Szyny danych.
5. Wykonawca zobowiązany jest w szczególności do uwzględnienia w realizacji Przedmiotu Umowy treści wymagań technicznych przekazanych przez Zamawiającego zawartych w Koncepcji. Ponadto, Wykonawca winien zrealizować wszystkie wymagania wynikające z przedłożonej przez niego Oferty (Załącznik nr 2 do Umowy), chyba że na ich zmianę wyraził zgodę Zamawiający w trybie i w formie przewidzianej niniejszą Umową. W przypadku rozbieżności w zapisach Koncepcji, Oferty lub Umowy przyjmuje się następującą nadrzędność dokumentów:
  - 1) Umowa (bez Załączników),
  - 2) Koncepcja (Załącznik nr 1 do Umowy),
  - 3) Oferta (Załącznik nr 2 do Umowy).
6. Wykonawca będzie realizował Przedmiot Umowy w sposób profesjonalny zgodnie ze standardami dotyczącymi staranności i dbałości, prezentując poziom umiejętności, wiedzy i zdolności, jakiego można oczekiwać od należycie wykwalifikowanych i kompetentnych, uznanych w kraju konsultantów posiadających doświadczenie w wykonywaniu usług podobnej wielkości, rodzaju i złożoności, co usługi objęte Przedmiotem Umowy.
7. Wykonawca zobowiązuje się do przygotowania i uaktualnienia Dokumentacji.



8. Wykonawca zobowiązuje się do wykonania Przedmiotu Umowy w terminach ustalonych między Stronami, chyba że nie będzie to możliwe z uwagi na działanie lub zaniechanie Zamawiającego skutkujące opóźnieniem w wykonaniu czynności niezbędnych dla terminowego wykonania obowiązków przez Wykonawcę. W takiej sytuacji Strony pisemnie ustalą nowy termin wykonania Przedmiotu Umowy.
9. Wykonawca nie może powierzyć wykonania zobowiązań wynikających z niniejszej Umowy podwykonawcy bez uprzedniej zgody Zamawiającego wyrażonej na piśmie.
10. W razie powierzenia wykonywania zobowiązań wynikających z niniejszej Umowy podwykonawcy, Wykonawca ponosi odpowiedzialność za działania i zaniechania podwykonawcy jak za własne działania i zaniechania.
11. Wykonawca będzie odpowiedzialny za to, by jego pracownicy lub podwykonawcy mieli odpowiednie zezwolenia na prace niezbędne do wykonywania Przedmiotu Umowy.
12. Wykonawca zagwarantuje, by jego pracownicy lub podwykonawcy postępowali zgodnie z Zasadami polityki bezpieczeństwa teleinformatycznego obowiązującej u Zamawiającego, która stanowi Załącznik nr 7 do niniejszej Umowy.
13. Wykonawca zobowiązuje się do przekazywania na żądanie Zamawiającego informacji związanych z Umową, w szczególności informacji dotyczących postępów prac, przyczyn opóźnień lub przyczyn nienależytego wykonywania Umowy. Informacje będą przekazywane Zamawiającemu w formie pisemnej w terminie 7 (siedmiu) dni od otrzymania żądania.

#### **§5 Okres trwania Umowy**

1. Przedmiot Umowy będzie realizowany zgodnie z harmonogramem stanowiącym **Załącznik nr 4** do niniejszej Umowy (dalej „**Harmonogram**”).
2. Wykonawca będzie informował niezwłocznie Zamawiającego o wszystkich sytuacjach i ich przyczynach mogących mieć wpływ na terminową realizację Przedmiotu Umowy. Udzielenie w/w informacji nie zwalnia Wykonawcy z wykonania zobowiązań określonych niniejszą Umową.

#### **§6 Realizacja Umowy i zasady odbioru Przedmiotu Umowy**

1. Realizacja Przedmiotu Umowy zostanie podzielona na Etapy zgodnie z Harmonogramem.
2. Przedmiotem odbiorów częściowych będą poszczególne Etapy.
3. Z czynności odbioru każdego z Etapów zostanie każdorazowo sporządzony protokół, podpisany przez przedstawicieli obu Stron (dalej „**Protokół**”). Wzór Protokołu stanowi **Załącznik nr 3** do niniejszej Umowy.
4. Odbiór poszczególnych Etapów będzie odbywał się według poniższych zasad:
  - 1) Wykonawca zawiadomi Zamawiającego na piśmie, co najmniej na 3 dni robocze przed terminem odbioru ustalonym w Harmonogramie, o gotowości przekazania Etapu do odbioru,

celem dokonania przez Zamawiającego sprawdzenia jakości oraz poprawności przedstawionych do odbioru prac. Zamawiający w terminie 3 dni roboczych od dnia otrzymania zawiadomienia, o którym mowa w zdaniu poprzednim, potwierdzi gotowość do Odbioru, ustalając jednocześnie termin podpisania Protokołu, nie później jednak niż w ciągu kolejnych 3 dni roboczych.

- 2) w przypadku zgłoszenia zastrzeżeń, Strony każdorazowo uczynią stosowną wzmiankę w Protokole,
  - 3) w przypadku zgłoszenia zastrzeżeń, ponowny odbiór potwierdzony Protokołem będzie obejmował wszystkie prace objęte zakresem danego Etapu, z uwzględnieniem poprawnego działania całości Oprogramowania,
  - 4) za termin wykonania danego Etapu uważany jest dzień podpisania Protokołu bez zastrzeżeń.
5. W przypadku zakwestionowania któregośkolwiek z elementów wykonanych w ramach Przedmiotu Umowy, przedstawiciel Zamawiającego zobowiązany jest wskazać w Protokole odbioru Etapu przyczyny odmowy odbioru Etapu, popełnione uchybienia oraz wyznaczyć w nieprzekraczalnym terminie 5 dni roboczych, dodatkowy termin na przeprowadzenie przez Wykonawcę stosownych czynności, w celu usunięcia przyczyny zakwestionowania wykonanych elementów Etapu.
6. W przypadku prawidłowego wykonania przez Wykonawcę Etapu i usunięcia przyczyny zakwestionowania elementów Etapu w wyznaczonym dodatkowo terminie, Zamawiający jest zobowiązany niezwłocznie podpisać Protokół.
7. Podpisanie przez Zamawiającego Protokołu nie zwalnia Wykonawcy z odpowiedzialności za wady ukryte.
8. Strony dopuszczają możliwość przesyłania Protokołu do akceptacji przez Zamawiającego drogą elektroniczną.
9. Brak odpowiedzi Zamawiającego w terminie 5 dni roboczych od otrzymania Protokołu oznacza odbiór przez Zamawiającego prac, których dotyczy Protokół.

### **§7 Wynagrodzenie i zasady płatności**

1. Strony ustalają łączne ryczałtowe wynagrodzenie Wykonawcy za wykonanie Przedmiotu Umowy na kwotę ..... (słownie:.....) netto plus podatek od towarów i usług (VAT) według stawki określonej w przepisach prawa podatkowego (dalej „**Wynagrodzenie**”).
2. Z zastrzeżeniem ust. 4 poniżej, Umowa będzie rozliczana zgodnie z następującym harmonogramem płatności w odniesieniu do poszczególnych Etapów:

Etap		Kwota płatności w zł netto	Data płatności
Nr	Oznaczenie		



1	2	3	4
I	Opracowanie Koncepcji Wdrożenia		30 dni od daty doręczenia faktury Zamawiającemu
II	Implementacja zmian w Oprogramowaniu		30 dni od daty doręczenia faktury Zamawiającemu
III	Implementacja komunikacji pomiędzy Oprogramowaniem a Szyłą danych		30 dni od daty doręczenia faktury Zamawiającemu
III	Testy akceptacyjne		30 dni od daty doręczenia faktury Zamawiającemu
IV	Przygotowanie środowiska produkcyjnego, Start Produkcyjny oraz stabilizacja		30 dni od daty doręczenia faktury Zamawiającemu
<b>Razem:</b>			

3. Prace dodatkowe, będą zlecane na zasadach określonych w Załączniku nr 6 do niniejszej Umowy.
4. Podstawą wystawienia przez Wykonawcę faktury VAT za realizację danego Etapu jest podpisanie Protokołu zgodnie z postanowieniami §6 Umowy. Wykonawca wystawi fakturę VAT w terminie 7 dni od dnia podpisania Protokołu, z zastrzeżeniem ust. 5 poniżej.
5. W przypadku zgłoszenia przez Zamawiającego zastrzeżeń co do kompletności lub prawidłowości wykonanych prac w ramach danego Etapu, Wykonawca będzie uprawniony do wystawienia faktury VAT dopiero wówczas, gdy wszelkie zastrzeżenia zgłoszone przez Zamawiającego zostaną usunięte i dany Etap zostanie odebrany poprzez podpisanie Protokołu.
6. Zapłata wynagrodzenia na podstawie faktur VAT nastąpi 30 dnia, licząc od dnia doręczenia Zamawiającemu prawidłowo wystawionej faktury VAT, na rachunek bankowy Wykonawcy wskazany na fakturze VAT.
7. Wykonawca zobowiązany jest do dostarczania poprawnie wystawionej faktur VAT wraz z Protokołem, dotyczącym zakresu prac, za który została wystawiona faktura VAT, na adres biura Zamawiającego w Warszawie: ul. Stawki 2 , 00-193 Warszawa. Brak Protokołu będzie stanowił podstawę do odmowy przyjęcia przez Zamawiającego faktury VAT.
8. Za dzień zapłaty faktury VAT przyjmuje się dzień obciążenia rachunku bankowego Zamawiającego.
9. W przypadku, jeżeli przesłana przez Wykonawcę faktura VAT zawiera błędy, nie odpowiada zestawieniu lub nie zawiera wymaganych informacji, Zamawiający w ciągu 5 dni roboczych od daty otrzymania faktury VAT zgłosi Wykonawcy w formie pisemnej żądanie korekty. Zgłoszenie to winno być kierowane przez Zamawiającego na następujący adres Wykonawcy:

.....

10. W przypadku nieotrzymania prawidłowo wystawionej faktury korygującej w ciągu 5 dni roboczych od daty zgłoszenia takiego żądania, Zamawiający zwróci Wykonawcy zakwestionowaną fakturę VAT. W takim przypadku Wykonawca wystawi nową fakturę VAT z bieżącą datą.
11. Za opóźnienie w zapłacie Wynagrodzenia na podstawie poprawnie wystawionej przez Wykonawcę faktury VAT, Wykonawca ma prawo naliczyć Zamawiającemu odsetki w wysokości ustawowej.
12. Wykonawca oświadcza, że jest płatnikiem podatku od towarów i usług (VAT) i posiada NIP .....
13. Wszelkie koszty związane z realizacją Umowy niewskazane w jej treści obciążają Wykonawcę. Wykonawcy nie przysługuje żadne roszczenie o dodatkowe wynagrodzenie nieprzewidziane w Umowie.
14. W przypadku powierzenia przez Wykonawcę wykonania Przedmiotu Umowy lub jej części podwykonawcom, obowiązek zapłaty wynagrodzenia podwykonawcom obciąża Wykonawcę.

### **§8 Gwarancja**

Wykonawca udziela gwarancji na wykonane prace wdrożeniowe i gwarantuje poprawne działanie Oprogramowania przez okres 24 miesięcy od dnia podpisania bez zastrzeżeń Protokołu zdawczo-odbiorczego ostatniego Etapu. Gwarancja będzie realizowana na zasadach określonych w **Załączniku nr 5** do niniejszej Umowy.

### **§9 Kary umowne**

1. Zamawiający jest uprawniony do żądania od Wykonawcy zapłaty kar umownych za niewykonanie lub nienależyte wykonanie Przedmiotu Umowy w następujących przypadkach i wysokości:
  - 1) za opóźnienie w wykonaniu każdego z Etapów z przyczyn dotyczących Wykonawcy w wysokości 1,0% wynagrodzenia netto za dany Etap, określonego w § 7 ust. 2 Umowy, za każdy dzień opóźnienia;
  - 2) za odstąpienie od Umowy przez Zamawiającego z przyczyn leżących po stronie Wykonawcy, w wysokości 30% łącznego wynagrodzenia netto za Przedmiot Umowy, określonego w §7 ust. 1 Umowy;
  - 3) gdy wobec Przedmiotu Umowy, po jego odbiorze, zostanie ujawniona wada prawna, w wysokości 30% łącznego wynagrodzenia netto za Przedmiot Umowy, określonego w §7 ust. 1 Umowy;
  - 4) za naruszenie postanowień w zakresie zachowania poufności lub ochrony danych osobowych, o których mowa w §10 Umowy w wysokości 10.000,- zł (dziesięć tysięcy złotych 0/100), za każdy przypadek naruszenia - zgodnie §10 ust. 9 Umowy.



2. Wykonawca jest uprawniony do żądania od Zamawiającego zapłaty kary umownej w przypadku odstąpienia od Umowy przez Zamawiającego z przyczyn leżących po stronie Zamawiającego w wysokości 30% wynagrodzenia netto za Przedmiot Umowy, określonego w §7 ust. 1 Umowy.
3. Kwoty kar umownych przewidziane umową płatne będą w terminie 14 dni od daty otrzymania pisemnego wezwania do zapłaty, przy czym Wykonawca wyraża zgodę na potrącenie wartości kar umownych naliczonych przez Zamawiającego z należnego Wykonawcy wynagrodzenia.
4. Jeżeli szkoda, którą poniósł Zamawiający z tytułu niewykonania lub nienależytego wykonania Umowy przez Wykonawcę, przewyższa wysokość zastrzeżonej kary umownej, Zamawiający jest uprawniony do dochodzenia dodatkowego odszkodowania na zasadach ogólnych.

### **§10 Informacje Poufne i ochrona danych osobowych**

1. W sytuacji udostępnienia Wykonawcy informacji poufnych Wykonawca zobowiązany jest do szczególnej ochrony tych informacji.
2. Przez informacje poufne Strony uznają wszelkie informacje dotyczące Zamawiającego o znaczeniu gospodarczym, przekazane Wykonawcy w związku z Umową, a w szczególności:
  - 1) dokumenty oznaczone jako Tajemnica Przedsiębiorstwa Zamawiającego w rozumieniu art. 11 ust. 4 ustawy z dnia 16 kwietnia 1993 r. o zwalczaniu nieuczciwej konkurencji,
  - 2) informacje, co do których Zamawiający ograniczył prawo udostępniania osobom trzecim.
3. Za informacje poufne nie uważa się informacji, które:
  - 1) zostały ujawnione przez Zamawiającego do wiadomości publicznej;
  - 2) są lub staną się dostępne dla Wykonawcy z innego źródła, aniżeli od Zamawiającego, pod warunkiem, że pozyskanie informacji miało charakter legalny i że podmiot będący źródłem informacji nie był obowiązany w stosunku do Zamawiającego do zachowania tych informacji w poufności;
  - 3) informacji, na których ujawnienie zezwolił Zamawiający na piśmie.
4. W przypadku, gdy Wykonawca otrzyma żądanie ujawnienia informacji poufnych na podstawie orzeczenia lub decyzji wydanej przez uprawniony organ, zobowiązuje się on do niezwłocznego powiadomienia Zamawiającego o wystąpieniu z takim żądaniem oraz o jego zakresie.
5. Wykonawca oświadcza, że przejmuje na siebie pełną i nieograniczoną odpowiedzialność za przestrzeganie zobowiązań wynikających z niniejszego paragrafu, także przez wszystkie osoby i podmioty działające w imieniu lub na jego rzecz, lub za których działania odpowiada – bez względu na charakter i źródło stosunków łączących te osoby i podmioty z Wykonawcą.
6. Niniejsze zobowiązanie do zachowania poufności informacji obowiązuje w okresie pięciu lat od wygaśnięcia bądź rozwiązania niniejszej Umowy ze skutkiem na koniec roku kalendarzowego w którym umowa przestaje obowiązywać.

7. W przypadku zakończenia, rozwiązania bądź wygaśnięcia niniejszej Umowy Wykonawca zobowiązany jest do: zwrotu wszystkich otrzymanych lub wykonanych materiałów (utrwalonych w dowolnej formie), zawierających informacje poufne oraz ich kopii oraz do usunięcia ich z pamięci komputerów oraz innych urządzeń w sposób uniemożliwiający ich odtworzenie oraz wykorzystanie ich przyszłości w jakikolwiek sposób. Wykonawca złoży w formie pisemnej, w terminie 3 dni roboczych, oświadczenie o wykonaniu zobowiązania w powyższym zakresie lub – w zależności od uznania Zamawiającego:
- 1) zniszczy wszystkie otrzymane lub wykonane materiały (utrwalone w dowolnej formie), zawierające informacje poufne, zniszczy ich kopie oraz usunie je z pamięci komputerów oraz innych urządzeń w sposób uniemożliwiający ich odtworzenie oraz wykorzystywanie w przyszłości w jakikolwiek sposób. Wykonawca złoży w formie pisemnej, w terminie 3 dni roboczych, oświadczenie o wykonaniu zobowiązania w powyższym zakresie; lub
  - 2) zabezpieczy wszystkie otrzymane lub wykonane materiały (utrwalone w dowolnej formie), zawierające informacje poufne oraz ich kopie, w sposób uniemożliwiający zapoznanie się z nimi osobom do tego nieuprawnionym. Wykonawca złoży w formie pisemnej, w terminie 3 dni roboczych, oświadczenie o sposobie wykonania zobowiązania w powyższym zakresie.
8. Celem właściwego wykonania Przedmiotu Umowy, Zamawiający, jako administrator danych osobowych, powierza Wykonawcy przetwarzanie danych osobowych na podstawie umowy o powierzenie przetwarzania danych osobowych, stanowiącej Załącznik nr 8 do niniejszej Umowy.
9. W przypadku naruszania przez Wykonawcę (w tym jego pracowników lub współpracowników) postanowień niniejszego paragrafu, Wykonawca zobowiązuje się zapłacić na rzecz Zamawiającego karę umowną w wysokości 10.000,00 zł (słownie: dziesięć tysięcy złotych) za każdy przypadek naruszenia, z zastrzeżeniem, iż w sytuacji, w której szkoda, którą poniósł Zamawiający, z tytułu przedmiotowego naruszenia przewyższa równowartość zastrzeżonej kary umownej, Zamawiający, może się domagać dodatkowego odszkodowania, na zasadach ogólnych Kodeksu cywilnego.

#### **§11 Tajemnica handlowa**

1. Strony zobowiązują się do zachowania w tajemnicy wszystkich informacji dotyczących drugiej Strony, uzyskanych w związku z zawarciem i wykonywaniem niniejszej Umowy, jak również postanowień niniejszej Umowy. Strony zobowiązują się nie wykorzystywać takich informacji do innych celów niż wykonanie niniejszej Umowy, jak również nie udostępniać ich osobom trzecim.
2. Postanowienia ust. 1 powyżej nie obowiązują, gdy obowiązek ujawnienia informacji wynika z przepisów prawa, orzeczenia lub decyzji wydanej przez uprawniony organ, bądź gdy druga Strona wyraziła w formie pisemnej zgodę na ujawnienie informacji.
3. Strony zachowują prawo do udostępnienia informacji dotyczących drugiej Strony, uzyskanych w związku z zawarciem i wykonywaniem niniejszej Umowy, jak również postanowień niniejszej



Umowy podmiotom świadczącym na rzecz Strony usługi: doradcze, audytu, bankowe, ubezpieczeniowe, pod warunkiem zachowania przez te podmioty poufności.

4. Powyższe zobowiązanie do zachowania informacji w tajemnicy obowiązują zarówno w trakcie obowiązywania Umowy, jak i po upływie okresu jej obowiązywania, i nie jest ograniczone w czasie. Obowiązują one również w razie rozwiązania Umowy lub odstąpienia od niej na jakiegokolwiek podstawie prawnej.

#### **§12 Prawa autorskie**

1. W przypadku, gdy podczas realizacji Umowy Wykonawca wykona Utwory, w rozumieniu art. 1 ustawy z dnia 4 lutego 1994 r. o prawie autorskim i prawach pokrewnych - polegające na wykonaniu w szczególności: materiałów, raportów czy dokumentacji szkoleniowej, które na mocy innych zapisów przedmiotowej Umowy nie są wyłączone z możliwości przeniesienia autorskich praw majątkowych i praw zależnych - Wykonawca zobowiązuje się do przeniesienia na rzecz Zamawiającego autorskich praw majątkowych do Utworów na warunkach określonych w Umowie. Przeniesienie autorskich praw majątkowych oraz praw zależnych do przedmiotowych Utworów nastąpi z chwilą podpisania przez strony bez zastrzeżeń Protokołu dotyczącego odbioru prac obejmujących wykonanie Utworu i nie wymaga złożenia dalszych oświadczeń woli.
2. Przeniesienie praw autorskich majątkowych następuje na następujących polach eksploatacji:
  - 1) wprowadzania i zapisywania w pamięci komputerów, instalowania i deinstalowania oprogramowania, przekazywania, przechowywania, utrwalania, wyświetlania, stosowania,
  - 2) utrwalania i zwielokrotniania - dowolną techniką, w szczególności techniką drukarską, reprograficzną, zapisu magnetycznego, techniką cyfrową w szczególności poprzez wprowadzanie do pamięci komputera,
  - 3) wynajmowania, wydzierżawienia, wypożyczania, a także udostępniania na zasadzie hostingu, outsourcingu lub innych podobnych zasadach, a także zezwalania osobom trzecim na dostęp lub używanie, w kraju i za granicą,
  - 4) trwałego lub czasowego zwielokrotniania, w całości lub części, jakimikolwiek środkami i w jakiegokolwiek formie,
  - 5) tłumaczenia, przystosowywania oraz zmieniania układu lub wprowadzania innych zmian,
  - 6) w zakresie wykorzystywania treści zawartych w dokumentacji technicznej oraz materiałach szkoleniowych – wykorzystywanie treści do dalszych, innych opracowań przez Zamawiającego oraz ich rozpowszechnianie,
  - 7) w zakresie jej rozpowszechniania w sposób inny niż określony powyżej, w szczególności poprzez jej publiczne wystawianie, wyświetlanie, odtwarzanie oraz nadawanie i reemitowanie, a także publiczne udostępnianie w taki sposób, aby każdy mógł mieć do nich dostęp w miejscu i w czasie przez siebie wybranym, w szczególności poprzez digitalizację oraz wprowadzanie w

- całości lub w części do sieci komputerowej Internet w sposób umożliwiający transmisję odbiorczą na terytorium Rzeczypospolitej Polskiej oraz poza jej granicami;
- 8) w zakresie wykonywania praw zależnych, w tym zmian, modyfikacji, rozbudowy i dekompletacji;
  - 9) w odniesieniu do Utworów będących programami komputerowymi, w przypadku ich wykonania w ramach prac objętych Umową:
    - a) trwałe lub czasowe zwielokrotnienie programu komputerowego w całości lub w części jakimikolwiek środkami i w jakiegokolwiek formie;
    - b) tłumaczenia, przystosowywania, zmiany układu lub inne zmiany w programie komputerowym,
    - c) rozpowszechnianie, w tym użyczenie lub najem, programu komputerowego lub jego kopii.
3. W przypadku ujawnienia nowego pola eksploatacji dotyczącego Utworów stworzonych w ramach Umowy na potrzeby Zamawiającego, Wykonawca zobowiązuje się do przeniesienia na Zamawiającego prawa do tego pola eksploatacji za kwotę 1 zł (słownie: jeden złoty) netto, powiększoną o podatek VAT zgodnie z obowiązującymi przepisami.
  4. Przeniesienie autorskich praw majątkowych oraz praw zależnych określonych Umowie, następuje w ramach wynagrodzenia umownego, o którym mowa w § 7 ust. 1 Umowy.
  5. Wykonawca zezwala Zamawiającemu na udzielanie zezwoleń na wykonywanie zależnych praw autorskich oraz na wykonywanie zależnych praw autorskich do Utworów wykonanych w ramach niniejszej Umowy. Wykonawca wyraża zgodę na wykonywanie przez Zamawiającego autorskich praw zależnych oraz na dokonywanie zmian i przeróbek Utworów, w tym również na ich wykorzystanie w części lub całości oraz łączenie z innymi utworami.
  6. Z dniem zapłaty przez Zamawiającego wynagrodzenia, o którym mowa w § 7 ust. 1 Umowy, Wykonawca przekaze Zamawiającemu rewizję licencji do Oprogramowania, odpowiadającą zmianom dokonywanym w Oprogramowaniu przez Wykonawcę w ramach realizacji Umowy.
  7. Wykonawca zrzeka się prawa do wykonywania autorskich praw osobistych utworów, w szczególności prawa do integralności tych utworów.
  8. Zamawiający nabywa prawo własności wszelkich nośników (dyski, płyty CD, płyty DVD itp.), na których utrwalono Utwór, z chwilą podpisania przez strony bez zastrzeżeń Protokołu dotyczącego odbioru prac obejmujących wykonanie Utworu.
  9. Wynagrodzenie umowne (§ 7 Umowy) zaspokaja w całości wszelkie roszczenia Wykonawcy z tytułu przeniesienia praw opisanych w niniejszym paragrafie oraz udzielenia zezwolenia na korzystanie przez Zamawiającego z Utworów.



10. Wykonawca oświadcza, że jest jedynym właścicielem majątkowym praw autorskich do wszelkich Utworów wytworzonych przez niego w trakcie realizacji Przedmiotu Umowy, oraz że utwory te nie są obciążone prawami osób trzecich, jak również nie zostały zgłoszone żadne roszczenia osób trzecich z tytułu naruszenia przysługujących im praw autorskich.
11. W przypadku wystąpienia osoby trzeciej przeciwko Zamawiającemu z roszczeniami z tytułu naruszenia praw autorskich, Wykonawca zobowiązany będzie do zaspokojenia roszczeń osób trzecich i zwolnienia Zamawiającego z obowiązku świadczenia z tego tytułu.
12. W przypadku dochodzenia przez osobę trzecią roszczeń przeciwko Zamawiającemu związanego z realizacją Przedmiotu Umowy Wykonawca będzie zobowiązany do przystąpienia do procesu po stronie Zamawiającego i podjęcia wszelkich czynności w celu zwolnienia Zamawiającego z udziału w sprawie.

### **§13 Odstąpienie od Umowy**

1. Każda ze Stron może odstąpić od Umowy w przypadkach przewidzianych przez Kodeks cywilny.
2. Wykonawca może, po uprzednim wezwaniu Zamawiającego i bezskutecznym upływie 30 dni od doręczenia Zamawiającemu takiego wezwania, odstąpić od Umowy w przypadku braku współdziałania Zamawiającego określonego Umową, potrzebnego do wykonania Przedmiotu Umowy.
3. Zamawiającemu przysługuje prawo odstąpienia od Umowy z przyczyn dotyczących Wykonawcy ze skutkiem natychmiastowym, gdy:
  - a) Wykonawca realizuje Przedmiot Umowy niezgodnie z Umową lub w sposób niegwarantujący właściwej jej jakości, pomimo uprzedniego pisemnego wezwania Zamawiającego do poprawienia jakości świadczonych usług w wyznaczonym terminie – prawo do odstąpienia od Umowy może być wykonane w terminie 30 (trzydziestu) dni od dnia upływu terminu wyznaczonego Wykonawcy;
  - b) zaprzestania przez Wykonawcę prowadzenia działalności lub utraty przez niego uprawnień do jej prowadzenia, w szczególności uprawnień umożliwiających wykonanie Przedmiotu Umowy – prawo do odstąpienia od Umowy może być wykonane w terminie 30 (trzydziestu) dni od dnia uzyskania przez Zamawiającego informacji o wystąpieniu przedmiotowej sytuacji;
  - c) opóźnienia się przez Wykonawcę z wykonaniem każdego z Etapu Przedmiotu Umowy tak dalece, że nie jest prawdopodobne, by zdołał ją ukończyć w czasie umówionym – Zamawiający ma prawo odstąpić w takim przypadku od Umowy w terminie 30 dni od dnia bezskutecznego upływu 14-dniowego terminu wzywającego do wykonania Przedmiotu Umowy.
4. Oświadczenie o odstąpieniu od Umowy wymaga formy pisemnej pod rygorem nieważności.
5. W przypadku odstąpienia od Umowy, zadania/czynności/prace zrealizowane do dnia ustania Umowy zostaną rozliczone przez Strony proporcjonalnie.

#### **§14 Siła Wyższa**

1. W przypadku wystąpienia działania Siły Wyższej po dacie wejścia w życie niniejszej Umowy, uniemożliwiającego wykonywanie zobowiązań przez którąkolwiek ze Stron w terminach przewidzianych w Umowie, wówczas wykonanie takiego zobowiązania może zostać przesunięte o czas, o który wykonywanie zobowiązania musiało zostać opóźnione na skutek takiej okoliczności.
2. Jeżeli z powodu działania Siły Wyższej którakolwiek ze Stron nie będzie w stanie tymczasowo wykonać w całości lub części któregokolwiek ze zobowiązań wynikających z treści niniejszej Umowy lub przyjąć wykonania zobowiązania od drugiej Strony, wówczas Strona dotknięta działaniem Siły Wyższej powiadomi o tym drugą Stronę na piśmie w terminie 14 (czternastu) dni od daty wystąpienia siły wyższej. Wykonywanie zobowiązań zostanie wznowione najszybciej jak to możliwe po tym, jak w opinii obu Stron działanie Siły Wyższej się zakończy lub przestanie istnieć.
3. Żadna ze Stron z powodu działania Siły Wyższej nie będzie uprawniona do rozwiązania niniejszej Umowy ani do wysuwania w stosunku do drugiej Strony roszczeń o odszkodowanie z tytułu niewykonania lub nienależytego wykonania zobowiązań z tytułu Umowy. Jednakże w przypadku, kiedy wykonanie całości lub części zobowiązania z niniejszej Umowy zostanie opóźnione z powodu działania Siły Wyższej o okres przekraczający 1 (jeden) miesiąc, Strony spotkają się i w dobrej wierze rozpatrzą zasadność oraz warunki rozwiązania niniejszej Umowy.

#### **§ 15 Przedstawiciele Stron**

1. Zamawiający, do spraw związanych z bieżącą realizacją Umowy:
  - 1) obejmujących konsultacje i podpisywanie Protokołów każdego z Etapów, oraz zlecenie Prac dodatkowych na zasadach określonych w Załączniku nr 6, ustanawia:
    - a) .....(e-mail:.....,tel.: .....),
    - b) .....(e-mail:.....,tel.: .....),przy czym wyznaczone osoby muszą działać wspólnie w zakresie niniejszego punktu.
  - 2) obejmujących konsultacje i zgłaszanie Usterki i Awarii ustanawia:
    - a) .....(e-mail:.....,tel.: .....),
    - b) .....(e-mail:.....,tel.: .....),przy czym każda z tych osób ma prawo samodzielnie działać w zakresie niniejszego punktu.
2. Wykonawca, do spraw związanych z bieżącą realizacją Umowy, w tym konsultacji, ustanawia:  
.....(e-mail: ..... , tel.: .....).
3. Wyznaczenie osób zgodnie z ust. 1 i 2 powyżej nie stanowi pełnomocnictwa do składania oświadczeń woli w imieniu Stron.
4. Zmiana wskazanych w ust. 1 i 2 powyżej osób, numerów i/lub adresów nie stanowi zmiany Umowy, jednakże Strony są zobowiązane o każdej takiej zmianie poinformować drugą Stronę drogą elektroniczną lub listownie za zwrotnym potwierdzeniem odbioru.





## §16 Postanowienia końcowe

1. W sprawach nieuregulowanych w niniejszej Umowie zastosowanie znajdują przepisy Kodeksu cywilnego i Prawa Autorskiego.
2. Wszelkie zmiany i uzupełnienia postanowień niniejszej Umowy oraz załączników do niej wymagają dla swej ważności formy pisemnej pod rygorem nieważności w postaci aneksu do Umowy podpisanego przez obie Strony, z zastrzeżeniem postanowień § 15 ust. 4 Umowy.
3. Korespondencja pomiędzy Stronami będzie doręczana do:
  - a. Zamawiającego – na adres biura Zamawiającego w Warszawie: ul. Stawki 2, 00-193 Warszawa.
  - b. Wykonawcy – na adres siedziby Wykonawcy.....
4. W przypadku zmiany adresu Strona jest zobowiązana niezwłocznie powiadomić o tym pisemnie drugą Stronę.
5. W przypadku, gdyby jakiegokolwiek ustalenia lub warunki, lub część ustaleń lub warunków niniejszej Umowy uznane zostały za nieważne, nie narusza to skuteczności pozostałych postanowień. W miejsce nieskutecznego lub niemożliwego do zrealizowania postanowienia lub luki w uregulowaniu wchodzi stosowne uregulowanie, które jeżeli jest to prawnie możliwe, najbardziej odpowiada temu, co Strony zamierzały lub zamierzałyby zgodnie z Umową i celem Umowy.
6. Strony będą starały się wszelkie spory wynikłe na tle niniejszej Umowy rozstrzygać na drodze wzajemnych negocjacji i postępowania reklamacyjnego. W przypadku niemożliwości rozwiązania sporu w terminie miesięcznym od daty jego zaistnienia, spór rozstrzygnie sąd właściwy dla siedziby Zamawiającego.
7. Umowę sporządzono w dwóch jednobrzmiących egzemplarzach, po jednym dla każdej ze Stron.
8. Załączniki do Umowy stanowią jej integralną część. Załącznikami do Umowy są:
  - Załącznik nr 1 – Koncepcja aplikacji internetowej dla przewoźników,
  - Załącznik nr 2 - Oferta,
  - Załącznik nr 3 – Wzór protokołu odbioru etapu,
  - Załącznik nr 4 – Harmonogram realizacji wdrożenia i płatności,
  - Załącznik nr 5 – Zasady świadczenia gwarancji przez Wykonawcę,
  - Załącznik nr 6 – Zasady zlecenia prac dodatkowych,
  - Załącznik nr 7 – Wyciąg z „Zasad pracy w środowisku informatycznym PERN S.A.” dla Wykonawcy,
  - Załącznik nr 8 – Umowa o powierzenie przetwarzania danych osobowych.

Za Wykonawcę

.....


.....

Za Zamawiającego

.....

.....

AKCEPTACJA POD WZGLEDZEM  
FORMALNO-PRAWNYM  
WZROU UMOSY  
RADCA PRAWNY

  
Tomasz Błędowski  
WA-6482



# PERN

## PERN S.A.

### **Koncepcja aplikacji internetowej dla przewoźników realizujących odbiory paliw na transport samochodowy**

Opracował:  
Dział Obsługi Klienta  
Dział Rozwoju Systemów IT

**Rejowiec, sierpień 2018**

## **Spis treści**

I. Wstęp.....	3
II. Aplikacja internetowa – informacje podstawowe.....	4
III. Założenia techniczne.....	6
IV. Komunikacja CSS z Szyną danych na potrzeby modułu informacyjnego portalu www.....	8
V. Komunikacja CSS z Szyną danych na potrzeby modułu korespondencyjnego portalu www.....	13
VI. Komunikacja CSS z Szyną danych na potrzeby modułu awizacji odbiorów portalu www.....	17
VII. Podsumowanie .....	20



## I. Wstęp

Samoobsługowy proces odbioru paliw transportem samochodowym z baz paliw PERN S.A. (dalej: PERN) jest możliwy po wcześniejszym zarejestrowaniu przez przewoźnika kierowców i pojazdów realizujących usługę przewozu produktów z bazy paliw do klienta.

Każdy z kierowców i pojazdów chcących wjechać na teren baz paliw PERN, oprócz rejestracji w bazie danych, musi posiadać aktualne dokumenty wymagane przepisami prawa. Wszystkie informacje o przewoźnikach, kierowcach i pojazdach wraz z wymaganymi dla nich dokumentami są wprowadzane do Centralnego Systemu Spedycyjnego SamerNet (dalej: CSS) przez Centralny Dział Obsługi Kierowcy (dalej: CDOK). CDOK jest również centrum kontaktowym czynnym całą dobę, siedem dni w tygodniu, gdzie przewoźnik lub kierowca może m.in. uzyskać informacje o wymogach i zasadach realizacji odbiorów paliw, czy też terminach ważności dokumentów zarejestrowanych kierowców i pojazdów.

W celu łatwiejszego zarządzania zatrudnionymi kierowcami i flotą pojazdów CDOK udostępnił przewoźnikowi możliwość automatycznego wysyłania na wskazany przez niego adres e-mail informacji o kończących się terminach ważności dokumentów kierowcy i pojazdu.

Przewoźnik ma możliwość kontaktu z CDOK poprzez:

- wysłanie wiadomości e-mail na adres [cdok@pern.pl](mailto:cdok@pern.pl),
- wykonanie telefonu na wskazany numer CDOK.

CDOK, oprócz dwóch wymienionych wyżej kanałów komunikacji, ma również możliwość wysyłania wiadomości SMS i e-mail za pośrednictwem CSS do przewoźnika lub bezpośrednio do kierowcy.

Niniejsza koncepcja jest opisem:

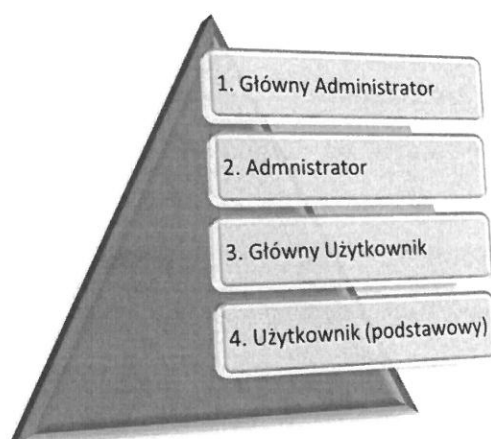
- podstawowych założeń do portalu www – w celu zobrazowania potrzeb komunikacji systemu CSS z Szyną danych;
- założeń biznesowych do budowy interfejsu CSS – Szyna danych oraz zmian w systemie CSS i TAS na potrzeby funkcjonowania portalu www.

Szczegółowy zakres danych przekazywanych pomiędzy systemami CSS i Szyną danych zawiera Załącznik nr 1 do niniejszej koncepcji.

## II. Aplikacja internetowa – informacje podstawowe

Zawarty poniżej opis głównych założeń związanych z dostępem i funkcjonalnościami portalu ma na celu przedstawienie podstawowych wymogów do komunikacji pomiędzy systemem CSS a Szyną danych.

1. Dostęp do aplikacji internetowej będzie możliwy z poziomu strony internetowej [www.pern.pl/cdok](http://www.pern.pl/cdok) i będzie wymagał nadania stosownych uprawnień. Ogólne założenia w zakresie nadawania uprawnień są następujące:
  - a. zaprojektowana zostanie macierz możliwych uprawnień dla poszczególnych funkcjonalności aplikacji (funkcjonalność – podgląd – edycja itd.);
  - b. uprawnienia do poszczególnych funkcjonalności zostaną pogrupowane w role uprawnień, które następnie będą przypisywane do profili wzorcowych użytkowników;
  - c. do tworzenia ról, profili oraz nadawania uprawnień zostanie stworzony moduł zarządzania uprawnieniami dostępny dla administratora portalu z najwyższym poziomem uprawnień opisanym poniżej;
  - d. Główny Administrator oraz Administrator będzie zakładał Głównego Użytkownika przewoźnika oraz przypisywał do niego użytkowników podstawowych. Główny użytkownik nie będzie mógł samodzielnie dodawać użytkowników podstawowych;
  - e. rodzaje kont w portalu oraz hierarchia ważności uprawnień:



- poziom najwyższy – wskazani pracownicy CDOK: pełna administracja wszystkimi funkcjonalnościami aplikacji – **Główny Administrator**;
- poziom średni – wskazani pracownicy CDOK: administracja wskazanymi funkcjonalnościami aplikacji – **Administrator**;
- poziom przewoźnika:
  - **Główny Użytkownik**: wskazywanie uprawnień dla pracowników zatrudnionych przez przewoźnika;

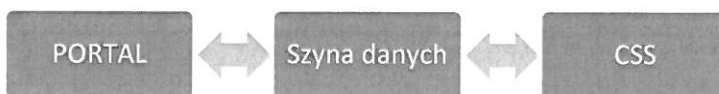
- Użytkownik (podstawowy) – pracownik zatrudniony przez przewoźnika.
- f. dla zarządzania poziomem uprawnień użytkowników końcowych zbudowane zostanie narzędzie do zarządzania kontem z poziomu Głównego Użytkownika przewoźnika, który będzie miał przypisanych Użytkowników (podstawowych) – przewoźnik będzie mógł mieć kilku Głównych Użytkowników;
- g. Główny Użytkownik będzie mógł odnośnie do Użytkowników (podstawowych) przypisanych do przewoźnika:
  - blokować i odblokowywać użytkowników podstawowych,
  - restartować hasła użytkowników podstawowych,
  - zwiększać lub zmniejszać poziom uprawnień przez nadanie odpowiednich ról dla użytkowników podstawowych;
- h. Główny Użytkownik nie będzie mógł:
  - dodawać użytkowników podstawowych,
  - zmieniać zakresu ról;
- i. każdemu przewoźnikowi przypisany zostanie indywidualny prefiks (nazwa skrócona), który będzie niepowtarzalny – pierwszy element loginu;
- j. każdemu użytkownikowi z ramienia przewoźnika przypisana zostanie indywidualna w ramach prefiksu przewoźnika nazwa konta – drugi element loginu;
- k. nadawanie, zmiana i blokowanie haseł:
  - Główny Administrator – dla wszystkich kont administratorów (w tym wzajemnie dla Głównych) i wszystkich użytkowników systemu,
  - Administrator – dla Głównego Użytkownika oraz Użytkowników (podstawowych),
  - Główny Użytkownik – dla wszystkich kont Użytkowników (podstawowych) przypisanych do przewoźnika;
- l. z poziomu Głównych Administratorów oraz Administratorów możliwe będzie nadawanie, zmiana i blokowanie dostępu do kont dla wszystkich użytkowników systemu z zachowaniem hierarchii uprawnień.

Szczegółowe zasady nadawania uprawnień, poziomów dostępu do systemu, a co za tym idzie dostępnych informacji i możliwych działań użytkownika, zostaną określone w koncepcji wdrożeniowej.

2. System będzie zasilany informacjami z następujących źródeł:
  - a. ręcznie wprowadzanych informacji przez uprawnionego pracownika CDOK,
  - b. automatycznie pobieranych informacji z systemu CSS – tam przechowywanych;
  - c. automatycznie pobieranych informacji z systemu CSS – na podstawie danych uzyskanych z lokalnych systemów spedycyjnych TAS.



3. System będzie składał się z następujących modułów:
  - a. informacyjnego,
  - b. korespondencyjnego,
  - c. awizacji odbiorów,
  - d. zarządzania dostępem i uprawnieniami.
4. Komunikacja pomiędzy systemami:
  - a. w zakresie danych, które:
    - i. posiada CSS i które tam są wprowadzane;
    - ii. będzie posiadać portal i które tam będą wprowadzane;



- b. w zakresie danych, które posiada CSS, ale ich pierwotnym źródłem jest lokalny system spedycyjny danej bazy paliw (TAS):



### III. Założenia techniczne

Rozwiązanie dotyczące komunikacji pomiędzy CSS (Centralnym Systemem Spedycyjnym) a Szyną danych powinno zostać wykonane poprzez rozwiązanie ESB Oracle w technologii Oracle 12C Suite (PERN posiada komplet środowiska wraz z niezbędnymi licencjami). Na Szynie danych powinien zostać postawiony WebService umożliwiający komunikację on-line z portalem oraz systemem CSS.

Komunikacja pomiędzy systemem CSS a Szyną danych będzie dwukierunkowa:

- CSS do Szyny danych – informacje przechowywane w CSS (w tym pozyskane z TAS), które są niezbędne do funkcjonowania poszczególnych modułów portalu www;
- Szyna danych do CSS – informacje wprowadzane przez użytkowników portalu www, które są niezbędne do realizacji procesu wydań produktów na transport samochodowy; część informacji będzie automatycznie przekazywana dalej przez CSS do lokalnych systemów spedycyjnych TAS.

Realizacja niektórych założeń niniejszej koncepcji oprócz budowy interfejsu pomiędzy systemem CSS a Szyną danych wymaga:

- rozbudowy interfejsu TAS do CSS w celu zasilenia CSS dodatkowymi informacjami, które posiada TAS, a które nie są obecnie przesyłane do CSS;
- rozwinięcia niektórych funkcjonalności systemu CSS opisanych poniżej;
- rozwinięcia niektórych funkcjonalności TAS opisanych poniżej.

1. Banki danych – kontrahenci:

- a. nazwa skrócona – system będzie pilnował niepowtarzalności pola w grupie kont „Zgłaszający”;
- b. rola „Zgłaszający” będzie rolą podstawową dla przewoźnika i dodanie tej roli będzie umożliwiać dodawanie kierowców i pojazdów;
- c. rola „Spedytor” będzie zarezerwowana tylko dla Składającego (właściciel produktu, który składa dyspozycje wydania);
- d. kontakty – kontakty kontrahenta będą mogły mieć różne typy (każdy kontakt będzie mógł mieć kilka ról), które decydować będą dodatkowo o uprawnieniach w portalu; dopuszcza się również wykorzystanie w tym celu „Konta użytkowników” w zakładce „Jako spedytor” (docelowa nazwa „Jako zgłaszający”);
- e. dokumenty kontrahenta – kontrahent będzie mógł mieć podpinane dokumenty analogicznie jak to jest w przypadku kierowcy i pojazdu;
- f. pole telefon przewoźnika – dodane zostanie dodatkowe pole o nazwie „telefon stacjonarny”, a obecne pole otrzyma nazwę telefon komórkowy;
- g. pole telefon zakładki „kontakt” – dodane zostanie dodatkowe pole o nazwie „telefon stacjonarny”, a obecne pole otrzyma nazwę telefon komórkowy;
- h. zakładka „Uwagi” – dodanie zakładki „uwagi” działającej analogicznie jak w przypadku bazy danych kierowców i pojazdów;
- i. CSS będzie przyjmować awizacje z szyny danych i wysyłać je do lokalnego systemu TAS.

Modyfikacje bazy danych kontrahentów w systemie CSS mają na celu przede wszystkim umożliwienie zarządzania kontami przewoźników oraz użytkowników wskazanych przez przewoźnika zgodnie z założeniami opisanymi w części I (Aplikacja internetowa – informacje podstawowe).

2. Banki danych – kierowcy i samochody (zarządzanie z poziomu CSS):

- a. samochody – dodanie w zakładce ogólne informacji o typie pojazdu (tylko podgląd);
- b. kierowca, pole telefon – dodane zostanie dodatkowe pole o nazwie „telefon stacjonarny”, a obecne pole otrzyma nazwę telefon komórkowy;
- c. system CSS będzie przechowywał historię wprowadzonych zastrzeżeń i informacji dla kierowcy oraz dla pojazdu – analogicznie jak to jest w przypadku historii zgłaszających.

3. W module komunikacja CSS pojawi się nowy element o roboczej nazwie „CSS do szyna danych” i „Szyna danych do CSS” – działanie analogiczne jak w przypadku pozostałych rodzajów komunikacji.

4. Transporty samochodowe wychodzące – Dyspozycje (zarządzanie z poziomu CSS):

- a. dodanie informacji o awizacjach;
- b. dodanie kolumny z zarezerwowanymi stanowiskami – z możliwością filtrowania;

- c. dodanie kolumny ze statusami awizacji (np. aktywna, niezrealizowana, zrealizowana, anulowana) – z możliwością filtrowania;
  - d. dodanie kalendarza – możliwość filtrowania awizacji po dacie, godzinie;
  - e. nadzór nad godziną przyjazdu kierowcy i anulowanie awizacji (zwolnienie rezerwacji), który nie zostanie przedłożony w czasie do 15 minut przed wyznaczoną godziną wjazdu;
5. Moduł kolejowania systemu TAS bazy paliw – dostosowanie do obsługi awizacji dostaw:
- a. nadzór nad modyfikacją transportu dokonywaną przez kierowcę, która musi być zgodna z założeniami złożonej awizacji;
  - b. nadzór nad godziną przyjazdu kierowcy i anulowanie awizacji (zwolnienie zarezerwowanego stanowiska), który nie zostanie przedłożony w czasie do 15 minut przed wyznaczoną godziną wjazdu;
  - c. wjazd awizowanego transportu będzie realizowany po przedłożeniu, jak tylko zarezerwowane stanowisko zostanie zwolnione przez poprzedniego kierowcę – wjazd może być wcześniej niż wyznaczona pierwotnie godzina.

Ostateczny zakres i forma wizualizacji zakresu wskazanego w części III (Założenia techniczne) do uzgodnienia w koncepcji wdrożeniowej.

#### **IV. Komunikacja CSS z Szyną danych na potrzeby modułu informacyjnego portalu www**

Moduł informacyjny portalu www będzie miejscem, gdzie przewoźnik będzie miał możliwość uzyskać szereg informacji wprowadzonych do portalu przez pracowników CDOK lub pobranych automatycznie z CSS z wykorzystaniem Szyny danych. Będzie to również miejsce, z którego przewoźnik będzie mógł zarządzać swoim kontem w zakresie, który będzie wynikał z nadanych mu uprawnień przez CDOK.

Szczegółowy zakres danych będących przedmiotem komunikacji pomiędzy systemem CSS a Szyną danych na potrzeby modułu informacyjnego zawiera Załącznik nr 1 do niniejszej koncepcji.

Moduł informacyjny portalu www składać się będzie z:

1. Dane przewoźnika – robocza nazwa folderu „Moje dane”:
  - a. dane firmy – to miejsce, w którym znajdować się będą podstawowe dane przewoźnika przechowywane w systemie CSS, w tym: nazwa, prefiks (nazwa skrócona), dane teleadresowe itp.;
  - b. użytkownicy – to miejsce, w którym znajdować się będą dane o pracownikach (użytkownikach) zgłoszonych przez przewoźnika i przechowywanych w systemie CSS, w tym: nazwa, login, profil, dane teleadresowe itp.

Każdy przewoźnik po zalogowaniu do portalu będzie miał możliwość weryfikacji swoich danych zgłoszonych przez niego do PERN. Z poziomu danych o firmie oraz użytkownikach dostępna będzie



opcja „aktualizuj dane o firmie”. Kliknięcie w ikonę przekieruje użytkownika do folderu „Korespondencja”/„Aktualizacja danych o firmie”.

2. Baza danych przewoźnika – robocza nazwa folderu „Moja Baza Danych”:

- a. zarejestrowani kierowcy wraz z informacją o terminach ważności poszczególnych dokumentów każdego z kierowców (informacje pobierane z CSS);
- b. zarejestrowane pojazdy wraz z informacją o terminach ważności poszczególnych dokumentów każdego z pojazdów (informacje pobierane z CSS).

Każdy przewoźnik po zalogowaniu do portalu będzie miał możliwość weryfikacji danych pojazdów oraz kierowców zgłoszonych przez niego do PERN. Aplikacja pobierać będzie dane z systemu CSS każdorazowo po odświeżeniu strony. Pozycje wymagające aktualizacji danych podświetlane będą czcionką w kolorze czerwonym. Pozycje, których aktualizacja będzie wymagana w okresie najbliższych 30 dni będą podświetlone na fioletowo.

Kierowca:

- dowód osobisty: numer i termin ważności;
- prawo jazdy: numer i termin ważności;
- zaświadczenie ADR: numer i termin ważności;
- zaświadczenie TDT: numer i termin ważności (co do zasady bezterminowo);
- karta identyfikacyjna: numer i termin ważności;
- numer i termin ważności szkolenia BHP z podziałem na bazy paliw;
- uwagi oraz zastrzeżenia;
- przypisany dyspozytor.

Pojazd:

- typ: ciągnik siodłowy/naczepa/przyczepa/autocysterna;
- dowód rejestracyjny: numer i termin ważności;
- zaświadczenie TDT: numer i termin ważności;
- karta identyfikacyjna: numer i termin ważności;
- masa pojazdu/DMC/DMC zestawu;
- ADR: oznaczenie pojazdu/kod cysterny/kod UN;
- uwagi oraz zastrzeżenia;
- przypisany dyspozytor.

Opcje:

- „zarejestruj nowego kierowcę”, „zarejestruj nowy pojazd”;
- „aktualizuj kierowcę”, „aktualizuj pojazd”;
- „wyrejestruj kierowcę”, „wyrejestruj pojazd”;
- „awizuj odbiór”;

będą dostępne zawsze z poziomu danych kierowcy i pojazdu. Dodatkowo, przy pozycjach wymagających aktualizacji danych pokaże się ikona „aktualizuj dokument”.

Kliknięcie w wybraną ikonę przekieruje użytkownika do folderu „Korespondencja”/„Aktualizacja dokumentów”, która automatycznie identyfikuje konieczność załączenia wymaganych do przeprowadzenia aktualizacji dokumentów. W przypadku opcji „aktualizuj” lub „wyrejestruj” formularz powinien zostać uzupełniony o podstawowe dane przewoźnika oraz kierowcy lub pojazdu. Ikona „awizuj odbiór” przekieruje użytkownika do modułu awizacji z uzupełnionym automatycznie formularzem o dane kierowcy lub pojazdu.

c. zastrzeżenia i uwagi – historia uwag i zakazów kierowców oraz pojazdów.

3. Obecność w bazach paliw – robocza nazwa folderu „Moje realizacje”:

a. dyspozycje – robocza nazwa folderu „Dyspozycje” – lista wystawionych dyspozycji dla kierowców zgłoszonych przez przewoźnika (ważnych na dzień bieżący i dni następne). Aplikacja będzie wyświetlać dyspozycje wystawione dla kierowców i pojazdów przewoźnika w formie listy zawierającej informacje:

- baza paliw,
- numer dyspozycji,
- numer zamówienia odbiorcy,
- numer zlecenia SAP PERN,
- składający, zleceniodawca, odbiorca, miejsce przeznaczenia;
- produkty i ilości do pobrania,
- kierowca,
- pojazdy,
- numer zgłoszenia przewozu,
- istotne dla SENT,
- odbiory częściowe,
- dozwolona zmiana miejsca przeznaczenia,
- termin ważności (dostępne od do),
- status: dostępne/niedostępne/w trakcie realizacji/zrealizowane.

Przewoźnik będzie miał dostęp tylko do dyspozycji:

- w której wskazany będzie kierowca będący w jego zasobach;
- w której wskazany będzie pojazd będący w jego zasobach;
- w której wskazana będzie lista upoważnionych kierowców lub pojazdów – jeżeli na liście znajduje się kierowca lub pojazd będący w jego zasobach.

b. kierowcy i pojazdy przewoźnika w dwóch statusach – robocza nazwa folderu „bieżące realizacje”:

- aktualnie oczekujący na wjazd;
- aktualnie przebywający na terenie baz paliw.

Lista będzie zawierać następujące informacje:

- baza paliw,
- godzina rozpoczęcia przygotowywania transportu,
- numer transportu,
- nazwisko i imię kierowcy,
- numery rejestracyjne pojazdów,
- pobrane dyspozycje (numery).

Dane zawarte w folderze „Moje realizacje” powiązane będą z bazą danych przewoźnika. Najechanie i kliknięcie w pozycję zamieszczoną w tabeli przekieruje użytkownika do poszczególnych folderów portalu. Przykładowo najechanie kursorem i kliknięcie w pozycję kierowca „Jan Kowalski” przekieruje użytkownika do folderu „Moja Baza Danych” i wprowadzi filtr na kierowcę Jan Kowalski umożliwiając użytkownikowi podgląd terminu ważności dokumentów kierowcy. Analogicznie w przypadku wybrania pobranych dyspozycji – przekierowanie do folderu „Dyspozycje”.

- c. historia pobytu – możliwość generowania raportów o transportach zrealizowanych przez kierowców i pojazdy zgłoszonych przez przewoźnika.

Poprzez wprowadzenie filtra dla wyszukiwania np. nazwisko i imię kierowcy oraz zakresu dat aplikacja pobierać będzie dane z systemu CSS wyświetlane w formie tabeli zawierającej:

- datę realizacji,
- bazę paliw,
- kierowcę,
- pojazdy,
- numer dyspozycji,
- produkty/ilości,
- numer dowodu wydania.

- d. czasy realizacji transportów – dane pobierane z systemu CSS z raportu „Przebywanie autocystern na terenie terminala paliw”;

Szczegółowe statystyki umożliwiające np. porównania kierowców i pojazdów z uwzględnieniem ilości odbiorów z podziałem na bazy paliw, średniego czasu oczekiwania na wjazd, średniego czasu nalewu, średniego czasu całego pobytu itp. zgodnie z danymi dostępnymi w raporcie.

- e. awizacje odbiorów – lista zgłoszonych przez przewoźnika awizacji (ważnych na dzień bieżący i dni następne).

Dane o awizacjach będą pokazywane na podstawie zaakceptowanych przez CSS awizacji przygotowanych w module awizacji.



Lista będzie zawierać następujące informacje:

- baza paliw,
- godzina planowanego odbioru,
- numer dyspozycji,
- nazwisko i imię kierowcy,
- numery rejestracyjne pojazdów,
- pobrane dyspozycje.

Najechanie i kliknięcie w pozycję zamieszczoną w tabeli przekieruje użytkownika do poszczególnych folderów portalu. Przykładowo najechanie kursorem i kliknięcie w pozycję kierowca „Jan Kowalski” przekieruje użytkownika do folderu „Moja Baza Danych” i wprowadzi filtr na kierowcę Jan Kowalski umożliwiając użytkownikowi podgląd terminu ważności dokumentów kierowcy. Analogicznie w przypadku wybrania dyspozycji – przekierowanie do folderu „Dyspozycje”. Przy każdej awizacji będzie znajdować ikona „Anuluj awizację” i „Aktualizuj awizację”. Wybranie opcji „anuluj” przekieruje użytkownika do modułu awizacji w celu przygotowania stosownego formularza o rezygnacji z odbioru. Wybranie opcji „aktualizuj” przekieruje użytkownika do modułu awizacji w celu przygotowania stosownego formularza aktualizującego awizację. Oba formularze będą wypełnione danymi z pierwotnego zgłoszenia odbioru.

4. Aktualna sytuacja w poszczególnych bazach paliw – robocza nazwa folderu: „Natężenie ruchu”:
  - a. transporty oczekujące na wjazd;
  - b. transporty w realizacji – z podziałem na poszczególne etapy realizacji odbioru.

Ekran będzie zawierał listę wszystkich terminali z informacją o ilości transportów z podziałem opisanym w podpunkcie a. i b. Przy terminalach, w których dostępna będzie awizacja odbiorów:

- znajdować się będzie ikona „awizuj odbiór”, która przekieruje użytkownika do modułu awizacji w celu uzupełnienia formularza zgłoszenia odbioru;
- dostępna będzie informacja o zaawizowanych transportach na aktualny dzień.
- c. natężenie odbiorów – historia.

Przewoźnik i pracownik CDOK będzie miał możliwość wygenerowania raportu z liczbą transportów, które zostały zrealizowane (otwarte) w celu analizy natężenia ruchu w poszczególne dni tygodnia czy też wybrane godziny dnia:

- w wybranym przedziale czasowym (daty od... do...; godziny od... do...);
- dla wszystkich lub wybranych baz paliw – podziałem na poszczególne bazy.

5. Kalendarz – robocza nazwa folderu „Kalendarz”:
  - a. dostępność poszczególnych baz paliw;

Informacje będą wprowadzane i administrowane przez pracowników CDOK, np. harmonogram pracy poszczególnych Baz Paliw.

- b. wyłączenia i ograniczenia w dystrybucji;

Informacje będą wprowadzane i administrowane przez pracowników CDOK z podziałem na bazy paliw, wyłączenia i ograniczenia aktualne oraz planowane.

Każda z baz paliw ma standardowe godziny pracy w poszczególne dni tygodnia. Dodatkowo, w okresach świątecznych mogą wystąpić zmiany w dostępności bazy dla kierowców co pracownik CDOK będzie mógł zapisać w kalendarzu. W przypadku wystąpienia awarii pracownik CDOK będzie mógł wprowadzić informację o ograniczeniu w dostępności dla danej lokalizacji. Podobnie w przypadku planowanych ograniczeń w dystrybucji dla części lub całości bazy paliw np. z uwagi na prace remontowo-inwestycyjne.

6. Informacje – robocza nazwa folderu „Informacje i dokumenty”:

- a. FAQ;

Folder FAQ będzie miał również opcję „zadaj pytanie”, która przekieruje użytkownika do modułu korespondencji z uzupełnieniem formularza o informacje o przewoźniku i typie wiadomości „prośba o informację”.

- b. dokumenty do pobrania.

Folder „dokumenty do pobrania” będzie zawierał dokumenty wprowadzane do portalu przez pracowników CDOK, w tym dostępne na obecnej stronie www, np. formularze, instrukcje, dokumenty dotyczące poszczególnych baz paliw.

Ostateczny zakres i forma wizualizacji zakresu wskazanego w części IV (Komunikacja CSS z Szyną danych na potrzeby modułu informacyjnego portalu www) do uzgodnienia w koncepcji wdrożeniowej.

## V. Komunikacja CSS z Szyną danych na potrzeby modułu korespondencyjnego portalu www

Moduł korespondencyjny to interaktywna część portalu www, która będzie umożliwiać kontakt CDOK z przewoźnikiem oraz przewoźnika z CDOK, w tym realizację wymogów związanych z Regulaminem samoobsługowego odbioru paliw.

Szczegółowy zakres danych będących przedmiotem komunikacji pomiędzy systemem CSS a Szyną danych na potrzeby modułu korespondencyjnego zawiera Załącznik nr 1 do niniejszej koncepcji.

Moduł korespondencyjny portalu www będzie składał się z:

1. Dokumenty zgłoszeniowe – robocza nazwa folderu „Zgłoszenia”.

- a. „Zgłoszenie kierowcy/pojazdu”

System będzie prowadził użytkownika krok po kroku w celu prawidłowego przygotowania wniosku zgłoszeniowego. Pierwszym krokiem będzie wybór kategorii zgłoszenia kierowca/pojazd w celu wypełnienia poprawnego formularza. System będzie pilnował prawidłowej formy wprowadzanych

danych oraz będzie identyfikował konieczność załączenia wymaganych dokumentów. System będzie również wymagał załączenia dokumentów wymaganych przy danym zgłoszeniu. Dla przykładu, w przypadku kierowcy mogą to być następujące dokumenty:

- informacje podstawowe,
- dowód osobisty,
- prawo jazdy,
- zaświadczenie ADR,
- zaświadczenie TDT,
- karta identyfikacyjna,
- oświadczenie przewoźnika / kierowcy,
- inne.

W przypadku pojazdu zakres wymaganych dokumentów będzie uzależniony od typu pojazdu, który system zidentyfikuje na podstawie zaznaczonej pozycji dotyczącej typu pojazdu przez przewoźnika.

Każdy skan dokumentu będzie załączany osobno poprzez ikonę „załącz dokument” umieszczoną przy każdym dokumencie.

Po prawidłowym przygotowaniu formularza system będzie generował wniosek zgłoszeniowy wraz z załącznikami oraz uaktywni opcję „Wyślij wniosek zgłoszeniowy”. Kliknięcie w ikonę „Wyślij wniosek zgłoszeniowy” spowoduje sklejenie wszystkich dokumentów w jeden plik w formacie PDF, który wysyłany będzie na adres [cdok@pern.pl](mailto:cdok@pern.pl) (z wykorzystaniem modułu korespondencji) z typem wiadomości „zgłoszenie kierowcy/pojazdu” oraz tematem „numer rejestracyjny/nazwisko imię kierowcy, identyfikator przewoźnika”, np. Zgłoszenie, WGM1, ABCD.

Dane zawarte we wniosku automatycznie przenoszone będą do systemu CSS, gdzie dla przeprowadzanego zgłoszenia w pozycji uwagi pojawi się zastrzeżenie „zgłoszone przez przewoźnika, wymagana weryfikacja”. Kierowca lub pojazd nie będą mogli realizować transportów do czasu potwierdzenia danych przez pracownika CDOK. Pracownik CDOK po weryfikacji przesłanych dokumentów i stwierdzeniu zgodności będzie zdejmował zastrzeżenie.

Ostateczny zakres i forma wizualizacji do uzgodnienia w koncepcji wdrożeniowej.

- b. „Aktualizacja dokumentów kierowcy/pojazdu” – przygotowanie i wysłanie stosownego wniosku wraz z dokumentami.

System będzie prowadził użytkownika krok po kroku w celu prawidłowego przygotowania wniosku aktualizującego. Pierwszym krokiem będzie wybór konkretnego kierowcy (nazwisko i imię) albo pojazdu (numer rejestracyjny) w celu wypełnienia formularza. System będzie pilnował prawidłowej formy wprowadzanych danych oraz będzie identyfikował konieczność załączenia wymaganych dokumentów. System będzie również wymagał załączenia dokumentów, których termin ważności



wygaś. W przypadku pojazdu zakres wymaganych dokumentów będzie uzależniony od typu pojazdu, który system zidentyfikuje na podstawie danych o pojeździe.

Każdy skan dokumentu będzie załączany osobno poprzez ikonę „załącz dokument” umieszczoną przy każdym dokumencie.

Po prawidłowym przygotowaniu formularza system będzie generował wniosek aktualizujący wraz z załącznikami oraz uaktywni opcję „Wyślij wniosek aktualizujący”. Kliknięcie w ikonę „Wyślij wniosek aktualizacyjny” spowoduje sklejenie wszystkich dokumentów w jeden plik w formacie PDF, który wysyłany będzie na adres [cdok@pern.pl](mailto:cdok@pern.pl) (z wykorzystaniem modułu korespondencji) z typem wiadomości „aktualizacja dokumentów kierowcy/pojazdu” oraz tematem „numer rejestracyjny/nazwisko imię kierowcy, identyfikator przewoźnika”, np. Aktualizacja, WGM1, ABCD.

Dane zawarte we wniosku (numery i daty ważności dokumentów) automatycznie przenoszone będą do systemu CSS, gdzie dla przeprowadzanej aktualizacji w pozycji uwagi pojawi się zastrzeżenie „aktualizacja przez przewoźnika, wymagana weryfikacja”. Kierowca lub pojazd nie będą mogli realizować transportów do czasu potwierdzenia danych przez pracownika CDOK. Pracownik CDOK po weryfikacji przesłanych dokumentów i stwierdzeniu zgodności będzie zdejmował zastrzeżenie.

Ostateczny zakres i forma wizualizacji do uzgodnienia w koncepcji wdrożeniowej.

c. „Wyrejestrowanie kierowcy/pojazdu”.

Pierwszym krokiem będzie wybór konkretnego kierowcy (nazwisko i imię) albo pojazdu (numer rejestracyjny) w celu wypełnienia formularza. System będzie pilnował prawidłowej formy wprowadzanych danych oraz będzie identyfikował konieczność załączenia wymaganych dokumentów. Po prawidłowym przygotowaniu formularza system będzie generował wniosek o wyrejestrowanie oraz uaktywni opcję „Wyślij wniosek o wyrejestrowanie”. Kliknięcie w ikonę „Wyślij wniosek o wyrejestrowanie” spowoduje skompresowanie do pliku PDF, który wysyłany będzie na adres [cdok@pern.pl](mailto:cdok@pern.pl) (z wykorzystaniem modułu korespondencji) z typem wiadomości „wyrejestrowanie kierowcy/pojazdu” oraz tematem „numer rejestracyjny/nazwisko imię kierowcy, identyfikator przewoźnika”, np. Wyrejestrowanie, WGM1, ABCD.

Dane automatycznie przenoszone będą do systemu CSS, gdzie dla przeprowadzanego wyrejestrowania w pozycji uwagi pojawi się zastrzeżenie „wyrejestrowany przez przewoźnika, wymagana weryfikacja”. Kierowca lub pojazd nie będą mogli realizować transportów. Pracownik CDOK po weryfikacji przesłanego dokumentu i stwierdzeniu zgodności będzie zatwierdzał zastrzeżenie w systemie.

Ostateczny zakres i forma wizualizacji do uzgodnienia w koncepcji wdrożeniowej.

d. „Aktualizacja danych o firmie”.

System będzie prowadził użytkownika krok po kroku w celu prawidłowego przygotowania wniosku aktualizacyjnego w zakresie danych o firmie i jej użytkownikach. Pierwszym krokiem będzie wybór kategorii zgłoszenia w celu wypełnienia poprawnego formularza. System będzie pilnował prawidłowej

formy wprowadzanych danych oraz będzie identyfikował konieczność załączenia wymaganych dokumentów. Po prawidłowym przygotowaniu formularza system będzie generował wniosek zgłoszeniowy wraz z załącznikami oraz uaktywni opcję „Wyślij wniosek aktualizujący dane firmy”. Kliknięcie w ikonę spowoduje sklejenie wszystkich dokumentów w jeden plik w formacie PDF, który wysyłany będzie na adres cdok@pern.pl (z wykorzystaniem modułu korespondencji) z typem wiadomości „aktualizacja danych o firmie”.

Dane zawarte we wniosku automatycznie przenoszone będą do systemu CSS, gdzie dla przeprowadzanego zgłoszenia w pozycji uwagi pojawi się zastrzeżenie „zgłoszone przez przewoźnika, wymagana weryfikacja”. Pracownik CDOK po weryfikacji przesłanego dokumentu i stwierdzeniu zgodności będzie zatwierdzał zastrzeżenie w systemie.

## 2. Prowadzenie korespondencji z CDOK – robocza nazwa folderu „Kontakt z CDOK”:

- a. poczta e-mail – konto obejmujące kompleksowe funkcjonalności poczty elektronicznej umożliwiające korespondencję pomiędzy CDOK a przewoźnikiem, w tym skrzynkę odbiorczą, elementy wysłane itp.

Podstawowe założenia:

- w przypadku otrzymania nowych wiadomości folder „kontakt z CDOK” oraz „poczta e-mail” oznaczone będą czcionką pogrubioną wraz z informacją o ilości nowych wiadomości;
- przygotowanie wiadomości do wysłania będzie odbywać się poprzez formularz, który będzie zawierał: typ wiadomości (wybór z listy), temat, treść, identyfikator przewoźnika, dane osoby wysyłającej;
- ekran wiadomości otrzymanych będzie tabelą zawierającą kolumny, w tym datę i godzinę wiadomości, typ wiadomości, temat itp.;
- we wszystkich folderach poczty będzie możliwość sortowania i filtrowania wiadomości według kryteriów wybranych przez użytkownika – zgodnie z dostępnymi kolumnami (informacjami);
- każda wiadomość e-mail będzie posiadać swój indywidualny numer (z prefiksem przewoźnika), a w przypadku odpowiedzi do pierwszej wiadomości numer będzie zachowany;
- otrzymanie wiadomości w portalu będzie jednocześnie komunikowane przewoźnikowi poprzez wysłanie wiadomości e-mail na adres wskazany w danych kontaktowych.

Pracownik CDOK będzie mógł wysłać wiadomość e-mail z konta CDOK w portalu:

- jednej zbiorczej informacji do wszystkich użytkowników – np. o awarii czy planowanej przerwie w dystrybucji;
- jednej zbiorczej informacji do wybranego typu konta kontaktu przewoźnika – np. informacja do administratorów kont przewoźnika;

- informacji do konkretnego przewoźnika;
- informacji do konkretnego użytkownika przewoźnika.

Rekomendowane jest, aby korespondencja pomiędzy CDOK a użytkownikami portalu prowadzona była za pośrednictwem portalu, tzn. wszyscy pracownicy CDOK będą pracować na swoim indywidualnym koncie, ale z jednym modułem korespondencyjnym (kontakt z CDOK) z możliwością przypisania wiadomości od użytkownika portalu do siebie.

Ostateczny zakres i forma wizualizacji do uzgodnienia w koncepcji wdrożeniowej.

b. informacje;

Folder „Informacje” będzie zawierał wszelkiego rodzaju informacje, istotne z punktu widzenia przewoźnika, wprowadzane przez pracowników CDOK, w tym dostępne na obecnej stronie www, np. dane teleadresowe i czasy pracy baz paliw, dostępne usługi, produkty itp.

Ostateczny zakres i forma wizualizacji zakresu wskazanego w części V (Komunikacja CSS z Szyną danych na potrzeby modułu korespondencyjnego portalu www) do uzgodnienia w koncepcji wdrożeniowej.

## **VI. Komunikacja CSS z Szyną danych na potrzeby modułu awizacji odbiorów portalu www**

Szczegółowy zakres danych będących przedmiotem komunikacji pomiędzy systemem CSS a Szyną danych na potrzeby modułu informacyjnego zawiera Załącznik nr 1 do niniejszej koncepcji.

Moduł awizacji odbiorów w portalu będzie obejmować swoim zakresem:

1. Stworzenie a następnie zarządzanie przez CDOK konfiguracją każdej nalewni bazy paliw:
  - a. stanowiska nalewcze bazy paliw;
  - b. konfiguracje produktowe każdego ze stanowisk (produkty podstawowe i komponowane);
  - c. czas przeznaczony na nalew dla stanowiska (w minutach) – wyznaczanie okienek dla rezerwacji;
  - d. dostępne godziny rezerwacji – możliwość ograniczenia okien rezerwacyjnych do wybranych dni lub wybranej pory (godzin) dnia;
  - e. wymagane wyprzedzenie czasowe dla składania awizacji (w minutach) – awizacja będzie możliwa nie wcześniej i nie później niż wskazane okno czasowe;
  - f. czasowe ograniczenia w dostępności całej lub wybranej części nalewni – całych stanowisk lub wybranych produktów na wybranych stanowiskach (na czas nieokreślony, w okresie od... do...);
  - g. prędkość nalewu dla danego stanowiska i poszczególnych produktów (w l/min);
  - h. czas potrzebny na dojazd do nalewni oraz podpięcie i odpięcie pojazdu na nalewni (w minutach).



Wszystkie elementy dostępne do konfiguracji dla pracownika CDOK. W pierwszym etapie planuje się wyznaczenie stałych okienek rezerwacyjnych (np. co dwadzieścia minut). Informacje z g. i h. do wykorzystania w późniejszym czasie – w przypadku decyzji o dynamicznym wyznaczaniu okienek rezerwacyjnych.

2. Pracownik CDOK będzie miał możliwość:
  - a. zablokowania możliwości awizacji dla całej nalewni, wybranych stanowisk, wybranych produktów ramach jednego lub kilku stanowisk (na czas nieokreślony, w okresie od... do...);
  - b. korekty lub anulowania istniejącej awizacji;
  - c. założenia awizacji w imieniu przewoźnika;
  - d. czasowego zablokowania możliwości awizacji odbiorów dla wskazanych przewoźników.
3. W przypadku korekty lub anulowania istniejącej awizacji system wyśle stosowną informację do przewoźnika i CDOK.
4. W przypadku wyłączenia jednego z elementów nalewni, który został wykorzystany w awizacji już istniejącej system anuluje awizację i wyśle stosowną informację do przewoźnika i CDOK.
5. Dla każdej z baz paliw opracowany zostanie algorytm wyliczający prognozowany czas nalewu (czas zajęcia stanowiska) awizowanej dostawy na podstawie:
  - a. ilości pojazdów zgłoszonych do nalewu: jeden (naczepa / autocysterna / przyczepa) albo dwa (autocysterna i przyczepa) – informacja podawana przez przewoźnika podczas przygotowywania awizacji;
  - b. ilości komór pojazdu, który będzie dokonywał nalewu – na podstawie informacji o pojeździe, potwierdzonej przez przewoźnika podczas przygotowywania awizacji;
  - c. ilości komór pełnionych jednocześnie – informacja podawana przez przewoźnika podczas przygotowywania awizacji;
  - d. prędkość przepływu dla każdego z produktów – na podstawie informacji wprowadzonych do systemu (konfiguracja nalewni);
  - e. dodatkowego czasu potrzebnego na dojazd do nalewni oraz podpięcie i odpięcie pojazdu na nalewni.

Algorytm nie będzie wykorzystywany w pierwszym etapie, w którym czas zajęcia stanowiska będzie stały, na podstawie informacji wprowadzonej przez CDOK (okienka rezerwacji). Decyzja o włączeniu algorytmu będzie podjęta na podstawie analizy wykorzystania stanowisk przy stałych oknach rezerwacyjnych.
6. Planowane etapy wdrożenia awizacji dla jednej bazy paliw:
  - a. włączenie awizacji dla wybranego stanowiska i wybranych produktów;
  - b. włączenie awizacji dla całego stanowiska;

- c. włączenie awizacji dla większej ilości stanowisk;
  - d. włączenie algorytmu (dynamiczne obliczanie czasu zajęcia stanowiska) – opcja.
- W etapach od a. do c. możliwe będzie stopniowe włączanie stanowiska do systemu awizacji, tj. wyznaczenie okien (godzin), w których rezerwacja będzie możliwa – przez pracownika CDOK, z wykorzystaniem konfiguracji nalewni.
7. Awizacje będą opierały się o dyspozycje wydania dostępne dla przewoźnika.
  8. Schemat mechanizmu awizacji odbioru przez przewoźnika w portalu www będzie następujący:
    - a. wybór bazy paliw;
    - b. wybór dyspozycji – podstawą do przygotowania awizacji będzie dyspozycja wystawiona na kierowcę lub pojazd będący w zasobie przewoźnika;
    - c. wybór produktów, komór i wskazanie ilości z wybranej dyspozycji;
    - d. wybór daty i godziny odbioru;
    - e. wybór dostępnego stanowiska;
    - f. wskazanie kierowcy lub pojazdów.
  9. Na podstawie danych wskazanych przez przewoźnika portal utworzy awizowany transport i przekaże go do szyny danych.
  10. System CSS uzupełni dyspozycję o informacje w zakresie daty, godziny i stanowiska wskazanego w awizacji i przekaże dane do właściwego systemu TAS bazy paliw.
  11. System TAS będzie weryfikował, czy w danym przedziale czasowym jest możliwość rezerwacji stanowiska. W przypadku braku możliwości stosowny komunikat zostanie przekazany do systemu CSS, a dalej do szyny danych i portalu.
  12. System CSS przekaże informacje o przyjęciu awizacji (zaktualizowaniu dyspozycji o dane dotyczące planowanego odbioru) do szyny danych, która przekaże je do portalu.
  13. Potwierdzone awizacje będą widoczne dla przewoźnika w module informacyjnym, moje realizacji. Dodatkowo potwierdzenie awizacji, wraz z jej szczegółami i warunkami realizacji wysłane zostanie na pocztę e-mail przewoźnika (preferowana komunikacja z poziomu CSS – moduł powiadomień).
  14. Aktualizacja i rezygnacja z awizacji będzie przebiegać analogicznie jak w przypadku pierwszej awizacji.
  15. Kierowca będzie miał możliwość zmiany awizacji podczas tworzenia biletu wjazdowego pod warunkiem, że transport będzie mógł być zrealizowany na zarezerwowanym stanowisku. Jeżeli zmiana będzie skutkować koniecznością zmiany stanowiska awizacja zostanie anulowana i kierowca będzie oczekiwał w standardowej kolejce pojazdów oczekujących na wjazd.
  16. Pracownik CDOK będzie miał możliwość wygenerowania raportu analitycznego z złożonych awizacji:

- a. w wybranym przedziale czasowym;
- b. dla wszystkich lub wybranych baz paliw;
- c. dla wszystkich, kilku lub jednego konkretnego stanowiska danej bazy paliw;
- d. dla wszystkich, kilku lub jednego konkretnego przewoźnika;
- e. z podziałem na awizacje odrzucone przez TAS, niezrealizowane i zrealizowane.

W pierwszym etapie skonfigurowane zostaną bazy paliw w Koluszkach, Rejowcu i Emilianowie, gdzie wdrożony został system kolejowania autocystern. Moduł będzie przystosowany do rozbudowy o inne bazy paliw – w momencie uruchomienia następných systemów kolejowania.

Ostateczny zakres i forma wizualizacji zakresu wskazanego w części VI (Komunikacja CSS z Szyną danych na potrzeby modułu awizacji odbiorów portalu www) do uzgodnienia w koncepcji wdrożeniowej.

## VII. Podsumowanie

Portal internetowy ma za zadanie przyspieszyć i ułatwić pracę przewoźnikowi. Aplikacja ma być centralnym miejscem, gdzie przewoźnik uzyska wszystkie niezbędne informacje o swoich zasobach oraz o możliwości realizacji odbiorów z poszczególnych baz paliw spółki. Ma być również narzędziem do analizy efektywności realizowanych transportów i poszczególnych kierowców. Moduł awizacji odbiorów ma pomóc w optymalizacji wykorzystania floty przewoźnika jak również optymalizacji wykorzystania nalewni autocysternowej bazy paliw wyposażonej w moduł kolejowania autocystern. Portal umożliwi CDOK standaryzację współpracy z przewoźnikami np. w zakresie aktualizacji danych kierowcy i pojazdu, czy też przekazywania informacji o awariach, planowanych wyłączeniach i ograniczeniach w dystrybucji.

Szczegółowy zakres danych będących przedmiotem komunikacji pomiędzy systemem CSS a Szyną danych na potrzeby budowy portalu www zawiera Załącznik nr 1 do niniejszej koncepcji. Ostateczny zakres wskazany w Załączniku nr 1 jak również forma wizualizacji będzie uzgodniona w koncepcji wdrożeniowej.



### SZYNA DANYCH



#### Dane przekazywane pomiędzy CSS a Szyną danych

##### 1) Banki danych

- a) Banki danych / Kontrahenci – dane niezbędne do stworzenia w portalu:
  - w module informacyjnym części Moje dane (dan firmy oraz Użytkownicy);
  - w module korespondencyjnym części Kontakt z CDOK (poczta);
  - w module korespondencyjnym części Zgłoszenia (aktualizacja danych o firmie);
  - modułu awizacji odbiorów (zgłoszenie, aktualizacja, rezygnacja).

- Zakładka Ogólne

- (a) Rola – Zgłaszający
- (b) Nr SAP
- (c) Nazwa skrócona
- (d) Nazwa pełna
- (e) Ulica
- (f) Kod pocztowy
- (g) Miejscowość
- (h) Kraj
- (i) Telefon stacjonarny
- (j) Telefon komórkowy
- (k) Fax
- (l) e-mail
- (m) REGON
- (n) NIP

- Zakładka Kontakty

Wszystkie wiersze

- (a) Typ
- (b) Nazwa
- (c) Nr telefonu
- (d) FAX
- (e) E-mail

- Zakładka Jako spedytor (docelowo Zgłaszający) – Kierowcy

Wszystkie wiersze:

- (a) Nazwisko
- (b) Imię
- (c) Typ identyfikatora
- (d) Identyfikator
- (e) Nr karty

- Zakładka Jako spedytor (docelowo Zgłaszający) – Pojazdy

- (a) Nr rejestr.
- (b) Typ
- (c) Nr karty

- Zakładka Jako spedytor (docelowo Zgłaszający) – Konta użytkowników

Wszystkie wiersze:

- (a) Nazwisko
- (b) Imię
- (c) Login

(d) Profil

b) Banki danych / Kierowca – dane niezbędne do stworzenia w portalu:

- w module informacyjnym części Moja baza danych (zarejestrowani kierowcy, zastrzeżenia i uwagi);
- w module korespondencyjnym części Zgłoszenia (zgłoszenie, aktualizacja, wyrejestrowanie kierowcy);
- modułu awizacji odbiorów (zgłoszenie, aktualizacja, rezygnacja).

- Zakładka Ogólne
  - (a) Rola – CDOK, Mat. Nieb., UNO, Wywoźący
  - (b) Nazwisko
  - (c) Imię
  - (d) Typ identyfikatora
  - (e) Identyfikator
  - (f) Telefon
- Zakładka Dokumenty/dokumenty podstawowe  
Wszystkie wiersze:
  - (a) Nazwa dokumentu
  - (b) Numer
  - (c) Ważny do
- Zakładka Dokumenty/Szkolenia BHP  
Wszystkie wiersze:
  - (a) Terminal
  - (b) Nazwa dokumentu
  - (c) Numer
  - (d) Ważne do
- Zakładka Karty  
Wszystkie wiersze:
  - (a) Identyfikator
  - (b) Typ wygasania
  - (c) Warunek wygasania
  - (d) Aktywna
- Zakładka Uwagi  
Wszystkie wiersze:
  - (a) Typ
  - (b) Uwaga
  - (c) Data zgłoszenia
- Zakładka Zgłaszający  
Wszystkie wiersze:
  - (a) Nazwa skrócona
  - (b) Nazwa pełna
  - (c) Dyspozytor
    - (i) Nazwa
    - (ii) Adres e-mail

c) Banki danych / Samochody – dane niezbędne do stworzenia w portalu:

- w module informacyjnym części Moja baza danych (zarejestrowane pojazdy, zastrzeżenia i uwagi);
- w module korespondencyjnym części Zgłoszenia (zgłoszenie, aktualizacja, wyrejestrowanie pojazdu);

➤ modułu awizacji odbiorów (zgłoszenie, aktualizacja, rezygnacja).

W przypadku typu pojazdu „naczepa-cysterna”, „samochód-cysterna” „przyczepa-cysterna”:

- Zakładka Ogólne
  - (a) Typ pojazdu
  - (b) Nr rejestracyjny
  - (c) Rola – Mat. nieb., Wywoźący
  - (d) Ciężar
  - (e) DMC
  - (f) DMC zestawu – tylko w przypadku „samochód-cysterna”
  - (g) Typ nalewu
- Zakładka ADR
  - (a) Oznaczenie pojazdu
  - (b) Kod cysterny
  - (c) Materiały niebezpieczne dopuszczone do przewozu
  - (d) Lista produktów
    - Wszystkie wiersze:
      - (i) Kod
      - (ii) UN
      - (iii) Nazwa
- Zakładka Dokumenty
  - Wszystkie wiersze:
    - (a) Nazwa dokumentu
    - (b) Numer
    - (c) Ważny do
- Zakładka Karty
  - Wszystkie wiersze:
    - (a) Identyfikator
    - (b) Typ wygasania
    - (c) Warunek wygasania
    - (d) Aktywna
- Zakładka komory
  - Wszystkie wiersze:
    - (a) Poz.
    - (b) Poj. maks.
    - (c) Poj. dopuszcz.
    - (d) Poj. domyślna
- Zakładka Zgłaszający
  - Wszystkie wiersze:
    - (a) Nazwa skrócona
    - (b) Nazwa pełna
    - (c) Dyspozytor
      - (i) Nazwa
      - (ii) Adres e-mail
- Zakładka Uwagi
  - Wszystkie wiersze:
    - (a) Typ
    - (b) Uwaga
    - (c) Data zgłoszenia



W przypadku typu pojazdu „ciągnik siodłowy”:

- Zakładka Ogólne
  - (a) Typ pojazdu
  - (b) Nr rejestracyjny
  - (c) Rola – Mat. nieb.
  - (d) Ciężar
  - (e) DMC
  - (f) DMC zestawu
- Zakładka ADR
  - (a) Oznaczenie pojazdu
- Zakładka Dokumenty
  - Wszystkie wiersze:
    - (a) Nazwa dokumentu
    - (b) Numer
    - (c) Ważny do
- Zakładka Karty
  - Wszystkie wiersze:
    - (a) Identyfikator
    - (b) Typ wygasania
    - (c) Warunek wygasania
    - (d) Aktywna
- Zakładka Zgłaszający
  - Wszystkie wiersze:
    - (a) Nazwa skrócona
    - (b) Nazwa pełna
    - (c) Dyspozytor
      - (i) Nazwa
      - (ii) Adres e-mail
- Zakładka Uwagi
  - Wszystkie wiersze:
    - (a) Typ
    - (b) Uwaga
    - (c) Data zgłoszenia

## 2) Spedycja samochodowa

- a) Spedycja samochodowa / Pozycje dyspozycji – dane niezbędne do stworzenia w portalu:
  - w module informacyjnym części Moje realizacje (dyspozycje);
  - modułu awizacji odbiorów (zgłoszenie, aktualizacja, rezygnacja).

Dane dostępne w oknie głównym:

- Typ – DO
- Nr dyspozycji
- Spedytor
- Terminal
- Nr zlecenia (SAP PERN)
- Poz.
- Produkt
- Ilość dysp.
- Do pobr.
- Dostępny od
- Dostępny do

- TR
- TZ
- Status

Oraz poszczególne zakładki dyspozycji:

- Kierowcy

Wszystkie wiersze:

- (a) Nazwisko
- (b) Imię
- (c) Typ identyfikatora
- (d) Identyfikator
- (e) Nr karty

- Pojazdy

Wszystkie wiersze:

- (a) Nr rejestracyjny
- (b) Typ pojazdu
- (c) Nr karty
- Pozycje
  - (a) Odbiory częściowe
  - (b) Dozwolona zmiana miejsca przeznaczenia

b) Spedycja samochodowa / Zlecenia – dane niezbędne do stworzenia w portalu:

- w module informacyjnym części Moje realizacje (dyspozycje);
- modułu awizacji odbiorów (zgłoszenie, aktualizacja, rezygnacja).

Dane, które nie są widoczne w dyspozycji, a są zawarte w zleceniu (w celu uzyskania pełnej informacji o odbiorze przypisanym do kierowcy lub pojazdu przewoźnika):

- Zakładka Partnerzy
  - (a) Składający – Nazwa skrócona
  - (b) Zleceniodawca – Nazwa skrócona
  - (c) Odbiorca – Nazwa skrócona
  - (d) Miejsce dostawy – Nazwa skrócona
- Zakładka Dodatkowe informacje
  - (a) Identyfikator transportu – Wartość
  - (b) Istotne dla SENT – Wartość
  - (c) Numer zamówienia odbiorcy – Wartość
  - (d) Numer zgłoszenia przewozu – Wartość

c) Spedycja samochodowa / Upoważnienia – dane niezbędne do stworzenia w portalu:

- w module informacyjnym części Moje realizacje (dyspozycje).

Weryfikacja kierowców (numer PESEL) i pojazdów (numer rejestracyjny) celem wylistowania dyspozycji dostępnych dla bazy danych przewoźnika.

d) Spedycja samochodowa / Transporty samochodowe wychodzące – dane niezbędne do stworzenia w portalu:

- w module informacyjnym części Moje realizacje (bieżące realizacje, historia, pobytu, awizacje odbiorów);
- modułu Natężenie ruchu (transporty oczekujące na wjazd, transporty w realizacji).

Dane dostępne w oknie głównym:

- Nr transportu
- Opis

- Samochód
- Kierowca
- Planowane stanowisko
- Status
- Data otwarcia (zależna od statusu transportu – data i godzina awizacji, rozpoczęcia przygotowania, otwarcia)

3) Raporty / Raport Przebywanie autocystern na terenie terminala paliw – dane niezbędne do stworzenia w portalu:

➤ w module informacyjnym części Moje realizacje (Czasy realizacji transportów).

Dane z raportu:

- Nr transportu
- Kierowca
- Samochód
- Etap
- Początek – obszar
- Początek – Data i godzina
- Koniec – Obszar
- Koniec – Data i godzina
- Czas trw.

**PROTOKÓŁ ODBIORU ETAPU**

dotyczący

Umowy nr .....

z dnia DD.MM.RRRR r.

Zamawiający: PERN S.A.  
09-410 Płock, ul. Wyszogrodzka 133

Wykonawca: .....

Etap: .....

**Odbioru dokonała Komisja w składzie:**

Imię i Nazwisko przedstawiciela PERN S.A.	Pełniona funkcja w Komisji Odbioru
1.	Przewodniczący
2.	

przy udziale:

Imię i Nazwisko przedstawiciela Wykonawcy	Firma
1.	.....
2.	

**I. Postanowienie Komisji odbioru**

- Po zapoznaniu się z zakresem wykonanych prac Komisja stwierdza, że prace w ramach Etapu „.....” zostały wykonane i dokonuje oceny Wykonawcy w zakresie:
  - Terminowość prowadzenia prac: .....
  - Komunikacja z Zamawiającym: .....
  - Jakość wykonanych prac: .....
- W trakcie odbioru Komisja stwierdziła usterki/braki, nie limitujące odbioru przedmiotu w/w umowy\*.
- Uwagi i zastrzeżenia Komisji Odbioru: .....
- Uwagi i zastrzeżenia Wykonawcy: .....
- Komisja **nie** dokonała/dokonała\* odbioru prac w ramach Etapu „.....”.



6.

**II. Inne**

Na tym protokół zakończono i podpisano.

**Podpisy członków Komisji Odbioru PERN**

1.

\_\_\_\_\_

2.

\_\_\_\_\_

**Przedstawiciel Wykonawcy**

1.

\_\_\_\_\_

2.

\_\_\_\_\_

**Załącznik nr 4 – Harmonogram realizacji wdrożenia i płatności**

<b>Lp.</b>	<b>Etap</b>	<b>Termin realizacji</b>	<b>Kwota płatności w PLN netto</b>
I	Opracowanie Koncepcji wdrożenia		
II	Implementacja zmian w Oprogramowaniu		
III	Implementacja komunikacji pomiędzy Oprogramowaniem a Szyną danych		
III	Testy akceptacyjne		
IV	Przygotowanie środowiska produkcyjnego, Start Produkcyjny oraz stabilizacja		

Okres gwarancji – 24 miesiące od dnia podpisania Protokołu odbioru ostatniego Etapu



## Załącznik nr 5 – Zasady świadczenia gwarancji przez Wykonawcę

1. W okresie gwarancji na Oprogramowanie Wykonawca zobowiązany jest do usuwania Wad na zasadach określonych w niniejszym załączniku, jeżeli między Stronami nie obowiązuje wiążąca umowa serwisowa. Gwarancja polega na zapewnieniu efektywnego i sprawnego działania Oprogramowania poprzez zapewnienie SLA, w tym dotrzymanie Czasu Reakcji i Czasu Napraw. Gwarancja obejmuje usuwanie Wad tj. Usterek i Awarii Oprogramowania.
2. Wykonawca na zasadach określonych w Umowie gwarantuje, że Oprogramowanie będzie działało w sposób prawidłowy, zgodny z Umową i Dokumentacją oraz będzie usuwał stwierdzone Wady.
3. Wykonawca nie odpowiada za nieprawidłowości w działaniu Oprogramowania, spowodowane zmianami dokonanymi przez Zamawiającego bez akceptacji Wykonawcy - poza zmianami wynikającym z normalnej i bieżącej pracy Oprogramowania dokonywanymi przez Zamawiającego zgodnie z Dokumentacją.
4. Wykonawca zapewnia, że Oprogramowanie i jego konfiguracja zostaną wykonane zgodnie z Umową. W przypadku stwierdzenia Wad Wykonawca będzie zobowiązany do ich usunięcia na opisanych w niniejszym Załączniku zasadach.
5. W przypadku stwierdzenia Wad, Zamawiający niezwłocznie zawiadomi o tym fakcie Wykonawcę.
6. W przypadku ujawnienia Wady, Wykonawca usunie te Wady zgodnie z zasadami zawartymi w poniższej Tabeli:

Zgłaszany priorytet	Opis stanu	Czas Naprawy	Czas Reakcji
Awaria	Zdarzenie mające wpływ na pracę Oprogramowania i uniemożliwiające realizację przez Oprogramowanie podstawowych funkcji, w szczególności brak możliwości wydawania produktów.	6	1
Usterka	Zdarzenie ograniczające działanie Oprogramowania, ale nie mające wpływu na ciągłość pracy Oprogramowania, przy zachowaniu podstawowych funkcji, w szczególności wydawania produktów.	48	NBD
Prace dodatkowe	System działa stabilnie. Prace dotyczące rozwoju działającego Oprogramowania.	Zgodnie z uzgodnieniami	N/A <sup>1</sup>

7. Powyższe czasy SLA liczone są od chwili Zgłoszenia w sposób ciągły tj. przez całą dobę i wszystkie dni w roku (tryb: 24/7/365 [366 w roku przestępnym]), przy czym nie obejmują odtworzenia danych z kopii zapasowych. Wykonawca zapewni przyjmowanie Zgłoszeń w sposób ciągły przez całą dobę i wszystkie dni w roku (tryb: 24/7/365 [366 w roku przestępnym]).

<sup>1</sup> N/A – not applicable – niemający zastosowania w danym przypadku



8. Jeżeli w wyniku Wad faktyczna eksploatacja nie będzie możliwa lub będzie ograniczona w zakresie podstawowych funkcjonalności Oprogramowania i Wady takie nie zostaną usunięte w terminie, Zamawiający ma prawo wezwać do ostatecznego usunięcia Wad wyznaczając w tym celu dodatkowy termin, nie krótszy niż termin określony zgodnie z pkt 6. Jeżeli po upływie tego terminu nie zostaną usunięte Wady zgłoszone w okresie gwarancji, Zamawiający – niezależnie od innych przysługujących mu uprawnień – w przypadku, gdy Wada będzie miała charakter Awarii, ma prawo odstąpić od Umowy.
9. Okres gwarancji wynosi 24 (słownie: dwadzieścia cztery) miesiące licząc od dnia podpisania przez Stronę bez zastrzeżeń Protokołu Odbioru ostatniego Etapu.
10. W przypadku, gdy Wykonawca stwierdzi, że nieprawidłowe działanie Oprogramowania objęte Zgłoszeniem nie jest spowodowane Usterką lub Awarią, Wykonawca jest zobowiązany do:
  - a. wskazania przyczyny nieprawidłowego działania Oprogramowania, jak również – o ile to możliwe – podmiotu odpowiedzialnego za usunięcie takiej nieprawidłowości;
  - b. odpłatnego wsparcia Zamawiającego (na jego wniosek) przy odzyskiwaniu danych i programów utraconych w wyniku wystąpienia nieprawidłowości;
  - c. odpłatnego wsparcia Zamawiającego (na jego wniosek) w przywróceniu pełnej funkcjonalności Oprogramowania.
11. Po dokonaniu Naprawy, przedstawiciel Wykonawcy zgłasza ją do odbioru przedstawicielowi Zamawiającego (zgodnie z § 6 Umowy), który dokonuje weryfikacji poprawności Naprawy i niezwłocznie potwierdza Zamawiającemu jej dokonanie lub nieskuteczność czynności Naprawy. Strony przyjmują, że w przypadku nieskuteczności Naprawy, jej uprzednie zgłoszenie jako wykonanej skutecznie Naprawy przez Wykonawcę nie wywołuje żadnych skutków i przyjmuje się, że Wada trwa nadal od chwili jej pierwszego Zgłoszenia, bez przerwania biegu Czasu Naprawy.
12. W przypadku ostatecznego i skutecznego dokonania Naprawy Zgłoszenie ulega zamknięciu przez Zamawiającego, który powiadamia niezwłocznie o jego „zamknięciu” Wykonawcę.
13. Wykonawca jest zobowiązany do prowadzenia ewidencji otwartych i zamkniętych Zgłoszeń.
14. W zakresie dopuszczonym przez prawo, gwarancja określona w niniejszym artykule zastępuje jakiegokolwiek inne wyrażne i dorozumianie gwarancje.
15. Wykonawca jest zobowiązany do świadczenia usług gwarancyjnych w sposób:
  - a) nie naruszający warunków licencyjnych oprogramowania stron trzecich,
  - b) zapobiegający utracie lub uszkodzeniu jakichkolwiek danych zawartych w Oprogramowaniu; w przypadku wystąpienia ryzyka utraty lub uszkodzenia ww. danych Wykonawca jest zobowiązany do niezwłocznego poinformowania o tym Zamawiającego przed przystąpieniem do wykonywania czynności naprawczych.

## Załącznik nr 6 – Zasady zlecenia Prac dodatkowych

1. Przekazywanie Zleceń Prac dodatkowych:
  - 1) Podstawą do wykonania usługi będą Zlecenia Prac dodatkowych kierowane do Wykonawcy pocztą elektroniczną na adres:.....
  - 2) Wykonawca nada numer zgłoszenia, który będzie traktowany jako numer identyfikacyjny Zlecenia Prac dodatkowych po stronie Wykonawcy oraz Zamawiającego.
  - 3) W odpowiedzi na przesłane zgłoszenie Wykonawca prześle elektronicznie zakres prac, szacowany termin realizacji oraz wycenę zgłoszenia, sporządzoną zgodnie z postanowieniami ust. 4 niniejszego Załącznika.
  - 4) Wycena realizacji zgłoszenia będzie podlegać negocjacom przez osoby ze strony Zamawiającego wskazane w § 15 ust. 1 Umowy. Dokumenty związane z negocjacją wyceny (wydruki emaili, notatki z telekonferencji lub spotkań) będą archiwizowane przez Zamawiającego i Wykonawcę.
  - 5) Nie później niż następnego dnia roboczego po zakończeniu negocjacji Wykonawca przystąpi do realizacji Prac dodatkowych objętych zgłoszenia, przesyłając jednocześnie informację o zaakceptowaniu zgłoszenia w odpowiedzi na e-mail ze zgłoszeniem.
  - 6) W przypadku, gdy Wykonawca potrzebuje dodatkowych informacji do wykonania zgłoszenia, informuje o tym Zamawiającego niezwłocznie po otrzymaniu Zlecenia (w odpowiedzi na e-mail ze zgłoszeniem). Wykonawca informuje również Zamawiającego o zakończeniu realizacji zgłoszenia (w odpowiedzi na e-mail ze zgłoszeniem).
  - 7) Zgłoszenia mające na celu Prace dodatkowe Oprogramowania będą realizowane w dni robocze w godzinach od 9:00 do 17:00.
2. Odbiór prac dodatkowych będzie odbywał się zgodnie z zasadami określonymi w § 6 Umowy (Realizacja Umowy i zasady odbioru Przedmiotu Umowy), poprzez ich odpowiednie zastosowanie.
3. Dla celów ewidencyjnych Wykonawca jest zobowiązany do prowadzenia zestawienia potwierdzającego wykonanie Prac dodatkowych. Zestawienie będzie udostępniane Zamawiającemu na prośbę osób wymienionych § 15 ust. 1 Umowy oraz bezwzględnie po zakończeniu Umowy. Zestawienie Prac dodatkowych powinno zawierać:
  - a. numer zgłoszenia nadany przez Wykonawcę;
  - b. datę zgłoszenia;
  - c. imię i nazwisko zgłaszającego;
  - d. tytuł lub krótki opis zgłoszenia;
  - e. nazwę zrealizowanych działań (np. szkolenie, warsztaty, konsultacja, prace programistyczne, wsparcie systemu);
  - f. imię i nazwisko konsultanta ze strony Wykonawcy;
  - g. wartość usługi w PLN netto;
  - h. datę odbioru zgłoszenia przez Zamawiającego (data protokołu odbioru).
4. Wynagrodzenie za zleczone prace dodatkowe wynosi:
  - Prace projektowe / programistyczne – stawka w wysokości ..... **zł za rbh** (netto).



## Wyciąg z Zasady pracy w środowisku informatycznym PERN S.A. dla Wykonawcy

### WSTĘP

1. Ilekroć w niniejszym dokumencie jest mowa o:
  - a) **Regulaminie** – rozumie się przez to niniejsze Zasady pracy w środowisku informatycznym PERN S.A.,
  - b) **Sieci informatycznej, sieci komputerowej** – rozumie się przez to zespół komputerów, serwerów, routerów, przełączników i innego sprzętu informatycznego oraz oprogramowania połączonych ze sobą za pomocą mediów transmisyjnych, pozwalający przekazywać informacje pomiędzy urządzeniami tej sieci. Sieć informatyczna jest również systemem informatycznym,
  - c) **Spółce** – rozumie się przez to PERN S.A.,
  - d) **Pracownikowi** – rozumie się przez to pracownika w znaczeniu określonym w art. 2 k.p., który zwany jest w Regulaminie również użytkownikiem,
  - e) **Sprzęcie informatycznym** – rozumie się przez to urządzenia takie jak:
    - serwery,
    - sprzęt komputerowy typu: stacjonarne komputery osobiste, laptopy, stacje robocze, stacje monitorująco-zarządzające, tablety,
    - drukarki, urządzenia wielofunkcyjne, skanery, plotery, inne urządzenia peryferyjne,
    - dyski zewnętrzne i inne nośniki danych, takie jak: pamięci taśmowe, pendrive'y, płyty,
    - urządzenia sieciowe typu: routery, przełączniki, access pointy itp.,
  - f) **Systemie informatycznym, systemie komputerowym** – rozumie się przez to zespół współpracujących ze sobą urządzeń, sprzętu informatycznego, oprogramowania, procedur przetwarzania informacji i narzędzi programowych zastosowanych w celu przetwarzania danych. Systemy informatyczne mogą pracować w sieci informatycznej,
  - g) **Środowisku informatycznym** – rozumie się przez to łącznie: Systemy informatyczne, Sprzęt informatyczny, Sieć komputerową funkcjonujące w PERN S.A.
2. Niniejszy Regulamin zawiera zasady pracy obowiązujące w Systemach informatycznych PERN S.A.
3. Do przestrzegania zasad zawartych w Regulaminie zobowiązani są Pracownicy. Postanowienia Regulaminu stosuje się również odpowiednio do osób, które wykonują na rzecz Spółki, na podstawie umów cywilnoprawnych, prace lub usługi przy pomocy Systemu informatycznego Spółki opisanego powyżej w ust. 1 lit. f.



## **§ 1.**

### **Zasady stosowania oprogramowania**

1. ...
2. Każdy program powinien być użytkowany zgodnie z umową licencyjną dołączoną do tego programu. Jeżeli takiej umowy nie ma, obowiązują odpowiednie przepisy ustawy z dnia 4 lutego 1994 roku o prawie autorskim i prawach pokrewnych. Odpowiedzialność za prawidłowe użytkowanie oprogramowania ponoszą użytkownicy tego oprogramowania.
3. Zabrania się uruchamiania i użytkowania oprogramowania:
  - a) ...
  - b) jeżeli uruchamianie lub użytkowanie oprogramowania może prowadzić do naruszenia praw autorskich osób trzecich.
- ...
4. ...
5. Zabrania się przesyłania lub udostępniania licencjonowanego oprogramowania osobom nieuprawnionym.

## **§ 2.**

### **Użytkownicy, uprawnienia i hasła**

1. Każdy pracownik Spółki zobowiązany jest do logowania się i pracy wyłącznie przy wykorzystaniu przypisanego mu konta użytkownika (loginu i hasła). Zabrania się logowania na konto innego użytkownika. Działania pracowników w systemach informatycznych Spółki są zapisywane w logach tych systemów. Nazwy użytkowników (loginy) oraz hasła są sposobem weryfikacji tożsamości użytkownika w systemie informatycznym. Użytkownicy ponoszą odpowiedzialność za bezpieczeństwo przetwarzanych informacji i zobowiązani są do zapobiegania nieuprawnionemu dostępowi.
2. ...
3. Warunkiem założenia dla pracownika nowego konta w domenie Windows jest dostarczenie do Działu Utrzymania Systemów IT wraz z wnioskiem, o którym mowa w ust. 2 powyżej, wypełnionego i podpisanego przez pracownika oświadczenia o zapoznaniu się z Regulaminem. Wzór oświadczenia stanowi załącznik nr 1 do Regulaminu.
4. W Sieci komputerowej Spółki pracownicy domyślnie otrzymują uprawnienia standardowego użytkownika domenowego.
5. W sytuacji, gdy pracownik do obsługi oprogramowania lub urządzenia peryferyjnego wymaga wyższych uprawnień niż wcześniej przyznane, przełożony pracownika występuje o zmianę uprawnień z uzasadnieniem potrzeby zmiany. Zasady wnioskowania oraz modyfikacji uprawnień użytkownika określa Instrukcja zarządzania kontami i uprawnieniami użytkowników.

6. Konto użytkownika Systemu komputerowego Spółki musi być zawsze zabezpieczone hasłem, znanym tylko użytkownikowi. Hasło przypisane jest do konkretnego użytkownika, który jest odpowiedzialny za zachowanie go w tajemnicy.
7. Nie wolno ujawniać swojego hasła oraz udostępniać konta innym osobom, np. administratorowi systemu, przełożonemu, innym pracownikom. Osoba ujawniająca swoje hasło przyjmuje na siebie odpowiedzialność za wszelkie działania zrealizowane na swoim koncie. Zdarzenie takie traktowane jest jako incydent naruszający bezpieczeństwo informacji oraz niniejszy Regulamin.
8. Użytkownik wprowadzający hasło ma obowiązek zachowania ostrożności w celu uniemożliwienia zapoznania się z hasłem przez nieuprawnione osoby trzecie. Nie wolno podglądać, zgadywać ani zdobywać żadnymi metodami haseł innych użytkowników, administratorów.
9. Administratorzy systemu nie znają i nie mają dostępu do haseł użytkowników i nie są uprawnieni do żądania podania tych haseł od pracowników.
10. Hasło zabezpieczające konto powinno zapewniać należyte jego zabezpieczenie – należy stosować małe i duże litery, cyfry i znaki specjalne tak, aby hasło nie łączyło się z prostymi skojarzeniami. Należy pamiętać, że hakerzy korzystają z programów, które mają słowniki tysięcy najczęściej występujących prostych haseł.  
Należy unikać haseł tożsamyh z loginem lub polegających na skojarzeniach odwołujących się do informacji dotyczących danej osoby, np. imiona, numery telefonów, daty urodzenia, imiona zwierząt itp. Hasło nie powinno ograniczać się do słów zamieszczonych w słownikach. Nie wolno także wykorzystywać w pracy haseł, które wykorzystujemy prywatnie (np. na komputerze domowym).
11. Hasło jest ustalane wg zasad odrębnych dla poszczególnych systemów. Zasady tworzenia i instrukcje zmiany haseł w poszczególnych systemach opracowują administratorzy tych systemów, a zatwierdza Dyrektor Pionu IT.
12. Użytkownik powinien wprowadzać swoje hasło w taki sposób, aby nie było możliwe jego rozpoznanie przez osoby postronne.
13. Hasło należy zapamiętać, nie należy zapisywać hasła.
14. Użytkownik powinien niezwłocznie zmienić swoje hasło w przypadku, gdy zachodzi podejrzenie, że zostało ono ujawnione innej osobie lub istnieje możliwość nieuprawnionego dostępu do systemu.
15. W sytuacji, gdy pracownik wejdzie w posiadanie hasła innego użytkownika, musi taką informację zgłosić właścicielowi konta. Osoba niebędąca właścicielem konta nie może wykorzystać takiego hasła do uwierzytelniania się w systemie.
16. Użytkownik nie powinien korzystać ze zautomatyzowanych mechanizmów rejestrowania haseł w systemie, np. przechowywania ich w makrach, przypisywania do klawiszy funkcyjnych lub stosowania mechanizmów „zapamiętaj moje hasło”.
17. W przypadku, gdy użytkownik zapomniał hasła, użytkownik wystawia zgłoszenie usługi ustawienia nowego hasła z podaniem nazwy systemu i użytkownika na zasadach opisanych w Instrukcji zarządzania kontami i uprawnieniami użytkowników. Administrator ustawia indywidualne jednorazowe hasło (w każdym przypadku inne) i przekazuje je użytkownikowi telefonicznie (administrator dzwoni do użytkownika, nie odwrotnie). W systemach, w których hasło ustawione

przez administratora jest hasłem umożliwiającym jednokrotne zalogowanie się (hasło jednorazowe), użytkownik po jego otrzymaniu niezwłocznie loguje się do systemu i ustawia własne hasło zgodne z postanowieniem § 2 ust. 11 Regulaminu.


18. ....

19. Przykłady haseł:

- dobre jakościowo hasła to np.: s0Bie45tys#ju; 863pRoc^umA!a; za90siEty!\*; D>isi@jje\$tz!apog0d@
- złe jakościowo hasła to np.: aaaaaa; ababab; monika1; 27-12-99; Mon2712, 12345678, Plock2014, Joasia123, Kwiecień2015.

### § 3.

#### Ochrona danych

1. Każdego użytkownika Systemów informatycznych Spółki obowiązuje dbałość o ochronę zgromadzonych w nich danych, stanowiących własność Spółki.
2. Ekran monitorów nie powinny być widoczne dla osób wchodzących do pomieszczenia, zwłaszcza gdy przetwarzane są informacje chronione.
3. W celu zredukowania ryzyka nieuprawnionego dostępu konieczne jest zastosowanie polityki „czystego ekranu”. Oznacza to, że podczas przerwy w pracy na komputerze, sprzęt należy „zablokować” poprzez uruchomienie odpowiedniej funkcji w systemie operacyjnym (nacisnąć na klawiaturze jednocześnie znak Windows  oraz literę L lub nacisnąć równocześnie klawisze Ctrl+Alt+Del i na ekranie z menu wybrać opcję „Zablokuj ten komputer”). Blokadę należy włączyć zawsze, jeśli użytkownik opuszcza stanowisko pracy nawet na krótką chwilę lub traci stanowisko pracy z zasięgu wzroku, bądź istnieje ryzyko wglądu w ekran przez osobę postronną.
4. Niezależnie od blokowania komputera, należy pamiętać o wylogowaniu się z aplikacji, systemu, jeśli użytkownik przewiduje dłuższy okres ich nieużywania lub zakończył z nimi pracę.
5. ....
6. Odpowiedzialność za bezpieczeństwo danych przechowywanych na komputerach osobistych spoczywa na ich użytkownikach. Na użytkownikach ciąży również obowiązek regularnego wykonywania kopii zapasowych danych. ....  
...
7. Na serwerach Spółki, a w szczególności w katalogach domowych użytkowników umieszczonych na serwerze i w folderach współdzielonych, nie wolno przechowywać danych i oprogramowania (nawet wersji instalacyjnych) niezwiązanych z działalnością Spółki i do których Spółka nie posiada odpowiednich praw (np. licencyjnych), a także danych prywatnych (np. zdjęcia, filmy, nagrania audio itp.). Pracownicy Pionu IT mają prawo usunąć tego typu dane.
8. ....
9. ....
10. ....

11. Nie wolno używać nośników danych przynoszonych z zewnątrz (nie dostarczonych przez Spółkę), w szczególności przypadkowo znalezionych (nawet na terenie Spółki) lub prywatnych. Nośniki z zewnątrz, które będą wykorzystane w Spółce, muszą być poddane kontroli na obecność szkodliwego oprogramowania (wirusów, koni trojańskich itp.) w Dziale Utrzymania Systemów IT.
12. ...
13. ...

#### **§ 4.**

##### **Internet, zewnętrzna poczta elektroniczna i VPN**

1. ....
2. Dostęp do Internetu dla gości i konsultantów zewnętrznych udzielany jest na wniosek pracownika Spółki, który będzie nadzorował ich pracę w zakresie merytorycznym zgodnie z zasadami opisanymi w Instrukcji zarządzania kontami i uprawnieniami użytkowników.
3. ....
4. ...
5. Internet nie gwarantuje ani ochrony danych, ani poufności informacji. Dlatego nie należy do wysyłanej poczty elektronicznej załączać plików z ważnymi, chronionymi danymi, bowiem mogą one trafić w niepowołane ręce. W przypadku, gdy jest niezbędne przesłanie pocztą plików, o których mowa powyżej, należy je zaszyfrować programem pakującym WinRAR z odpowiednio silnym hasłem (patrz § 2 ust. 10, 11 i 19). Hasło należy przekazać odbiorcy maila inną drogą niż e-mail (np. SMS-em).
6. Zabrania się przechowywania danych służbowych w tzw. „chmurach” poza przypadkami dopuszczonymi przez Pion IT, zgodnie z przyjętymi w Spółce zasadami.
7. ....
8. ....
9. Dział Utrzymania Systemów IT jest uprawniony do monitorowania stron odwiedzanych przez poszczególnych użytkowników Sieci informatycznej oraz blokowania stron zawierających niepożądane treści lub grożących bezpieczeństwu Środowiska informatycznego Spółki.
10. Nie wolno przeglądać ani ściągać z Internetu nielegalnych utworów muzycznych, książek, filmów i innych zasobów chronionych prawem autorskim, do których Spółka nie posiada praw.
11. Czynności, które intensywnie obciążają pasmo transmisyjne (np. transfer dużych plików, pobieranie plików wideo, masowa wysyłka poczty elektronicznej) powinny być wykonywane poza godzinami pracy Spółki (rekomenduje się realizację tych czynności poza godzinami 6:30 – 16:00 w dni robocze) i ograniczać się do niezbędnego minimum. W przypadku konieczności ściągnięcia dużych plików w czasie godzin pracy niezbędne jest wcześniejsze poinformowanie o tym Działu Utrzymania Systemów IT.
12. ...
13. ...



14. Zabrania się wysyłania danych stanowiących własność Spółki pocztą na prywatną skrzynkę mailową, ponieważ skrzynki te mogą być przeglądane lub odczytywane przez dostawcę usługi pocztowej.
15. Zabronione są wszelkie działania mogące prowadzić do zagrożenia interesów Spółki. Zabronione jest przesyłanie, rozpowszechnianie i przechowywanie danych naruszających przepisy prawa polskiego lub obcego. W szczególności wszyscy użytkownicy Internetu zobowiązani są do przestrzegania praw autorskich, praw dotyczących znaków towarowych oraz innych ustaw definiujących czyny karalne tak, aby zakres wykorzystywania Internetu nie naruszał dóbr prawem chronionych. Nie wolno bez zezwolenia wysyłać za granicę dokumentacji, co do której wywóz ograniczony jest przez powszechnie obowiązujące przepisy prawa.
16. Zabronione jest umieszczanie na forach dyskusyjnych i portalach społecznościowych treści mogących wzbudzać kontrowersje, budować lub przedstawiać negatywny wizerunek Spółki lub spółek z Grupy Kapitałowej Spółki lub jej pracowników.
17. Do prezentowania stanowiska w imieniu Spółki, w tym na forach internetowych uprawnieni się wyłącznie pracownicy posiadający stosowne upoważnienia w zakresie kontaktów z mediami.
18. Zabronione jest tworzenie lub uczestniczenie w tzw. "listach - łańcuszkach" (wiadomościach zawierających prośbę o ich dalsze przesłanie do znajomych).
19. Poza uzasadnionymi przypadkami, zabrania się wysyłać e-maile do wszystkich pracowników Spółki, np. do grupy „Wszyscy pracownicy PERN”.
20. Nie wolno wykorzystywać skrzynek w poczcie elektronicznej Spółki do prywatnej korespondencji.
21. Zabrania się korzystania na komputerach służbowych, zarówno pracujących wewnątrz Sieci komputerowej Spółki, jak i poza nią, z kategorii stron internetowych, których wykaz zawiera Polityka dostępu do stron internetowych. Dostęp do tych kategorii stron jest zablokowany przez Dział Utrzymania Systemów IT. W sytuacji, w której zachodzi konieczność realizacji obowiązków służbowych pracownika poprzez dostęp do kategorii stron zablokowanych, użytkownik może uzyskać taki dostęp na podstawie wniosku do Działu Utrzymania Systemów IT, na zasadach opisanych w Polityce dostępu do stron internetowych.

## **§ 5.**

### **Naruszenia bezpieczeństwa**

1. Naruszenie bezpieczeństwa Systemu informatycznego polega na powstaniu sytuacji, która mogłaby spowodować straty w Środowisku informatycznym, np. kradzież, zniszczenie danych przechowywanych w systemach informatycznych (komputery osobiste, serwery itp.), zakłócenie działania, nieuprawnione modyfikacje lub nieodwracalne zmiany oprogramowania lub sprzętu informatycznego. Przykładami takich sytuacji może być: ujawnienie hasła, brak właściwego zabezpieczenia danych lub inne naruszenia przewidziane w obowiązujących przepisach prawa lub niniejszym Regulaminie.
2. W przypadku powzięcia przez pracownika wiedzy o naruszeniu bezpieczeństwa Systemu informatycznego, pracownik zobowiązany jest do natychmiastowego powiadomienia Pionu IT ....
3. Pion IT zobowiązany jest do zwrotnej informacji co do dalszego postępowania w zakresie zgłoszenia, o którym mowa w ust. 2 powyżej.

4. W żadnym wypadku nie należy podejmować samodzielnych prób testowania systemu lub potwierdzać istnienia podejrzanych słabych punktów (luk bezpieczeństwa), bowiem może to być odczytane jako potencjalne zagrożenie bezpieczeństwa systemu, narażając działającego na przewidzianą przepisami prawa odpowiedzialność.
5. Zabronione jest testowanie zabezpieczeń Środowiska informatycznego, w tym używanie sprzętu lub oprogramowania do analizy Sieci komputerowej Spółki, do analizy stosowanych zabezpieczeń, ujawniającego informacje chronione innych użytkowników (hasła, kody bezpieczeństwa, itp.).
6. W przypadku odkrycia luki w systemie bezpieczeństwa należy natychmiast przekazać opis wykrytej luki i wszystkie ewentualne komunikaty pojawiające się na monitorze do Pionu IT w ustalony z nim sposób.
7. Nie należy podejmować prób usuwania podejrzanego oprogramowania lub innej niesprawności. Po dokonaniu zgłoszenia do Pionu IT, dalsze działania w systemie mogą być wykonywane wyłącznie przez pracowników tego Pionu przy ewentualnej współpracy z osobą zgłaszającą.
8. ...
9. Po stwierdzeniu przez użytkownika posiadania większych uprawnień niż wymagane do realizacji jego obowiązków, pracownik powinien natychmiast powiadomić o tym Pion IT .... Zabronione jest testowanie i wykorzystywanie tych uprawnień.
10. Nie wolno otwierać, przeglądać, zmieniać, kopiować i kasować plików lub katalogów innych użytkowników bez ich zgody nawet wtedy, gdy nie są one odpowiednio zabezpieczone. W przypadku stwierdzenia możliwości dostępu do takiego niezabezpieczonego pliku/katalogu należy natychmiast taki przypadek zgłosić właścicielowi pliku/katalogu.
11. ...
12. Zabrania się przeglądania lub skanowania zasobów Sieci informatycznej Spółki, do których pracownik nie jest formalnie uprawniony.
13. Zabronione jest usiłowanie dokonania zmiany albo obejścia ograniczeń w dostępie do zasobów, a także próbowanie uzyskania przez osobę nieupoważnioną wyższych przywilejów dostępu do systemów.
14. Zabronione jest takie użycie systemów lub sieci do połączenia z innymi systemami, które umożliwiłoby obejście lokalnych ograniczeń fizycznych lub administracyjnych. Nie wolno dokonywać w sposób nieuprawniony żadnych prób manipulacji w mechanizmach bezpieczeństwa wbudowanych w system, ani podejmować jakichkolwiek prób obejścia tych mechanizmów.
15. ...
16. Każda nieuprawniona czynność, która powoduje umyślne uszkodzenie Systemu komputerowego (sprzętu, oprogramowania lub danych), zakłócenie działania, ograniczenie jego normalnej wydajności lub prowadzi do nieprawidłowego zachowania, będzie traktowana jako naruszenie bezpieczeństwa informacji.
17. Zabrania się dokonywania w komponentach sieci komputerowej (zarówno Spółki jak i dowolnych innych systemów) manipulacji służących uzyskaniu nieuprawnionego dostępu do niedostępnych pracownikowi zasobów lub przejęciu albo przekierowaniu połączeń sieciowych.

## **§ 6.**

### **Zabezpieczenia sprzętu i oprogramowania**

1. Należy przestrzegać zaleceń producentów dotyczących ochrony sprzętu, np. ochrony przed silnym polem elektromagnetycznym, wysoką lub niską temperaturą, wysoką wilgotnością.
2. Zabrania się udostępnienia sprzętu komputerowego, do którego tytuł prawny przysługuje Spółce osobom postronnym nieposiadającym prawa do pracy w Sieci informatycznej Spółki.
3. Zakazuje się podłączania do Sieci komputerowej Spółki sprzętu komputerowego nieautoryzowanego przez Pion IT.
4. ...
5. ...
6. ...
7. ...
8. ...

## **§ 7.**

### **Dostęp osób trzecich do Sieci informatycznej PERN S.A.**

1. Osoby trzecie niebędące pracownikami Spółki muszą uzyskać zgodę na dostęp do Sieci informatycznej Spółki. Zgoda może wynikać z podpisanej umowy, zlecenia lub pisemnej zgody uzyskanej od Dyrektora Pionu IT.
2. O zgodę na dostęp osoby trzeciej do Sieci informatycznej Spółki występuje kierownik komórki merytorycznej, dla której będą prowadzone prace, zgodnie z Instrukcją zarządzania kontami i uprawnieniami użytkowników.
3. Przydzielenie konta użytkownika i uprawnień odbywa się zgodnie z Instrukcją zarządzania kontami i uprawnieniami użytkowników.

## **§ 8.**

### **Praca zdalna, użytkowanie sprzętu mobilnego poza siedzibą Spółki**

1. Do pracy zdalnej w Środowisku informatycznym Spółki wykorzystywane są tunele VPN, umożliwiające zestawienie szyfrowanych kanałów VPN poprzez udostępnioną stronę WWW oraz poprzez specjalistyczne oprogramowanie klienckie (w oparciu o SSL VPN, IPSec).
2. Na świadczenie prac na rzecz Spółki poprzez kanał VPN wymagane jest uzyskanie zgody Dyrektora Pionu IT, zgodnie z Instrukcją zarządzania kontami i uprawnieniami użytkowników.
3. ...
4. Za instalację oprogramowania na komputerach, do których Spółka nie ma tytułu prawnego odpowiada jego właściciel. PERN S.A. w ramach swoich możliwości i umów licencyjnych udostępnia wraz z konfiguracją i instrukcją instalacji oprogramowanie dostępu VPN dla konsultantów i gości, którzy mają uprawnienia pracy mobilnej w Spółce.
  - ...

5. Dopuszcza się pracę zdalną na sprzęcie klienckim, do którego tytuł prawny nie przysługuje Spółce lub nad którym Spółka nie sprawuje kontroli, ale w takim wypadku na sprzęcie musi być:
- zainstalowane oprogramowanie antywirusowe,
  - zainstalowane najnowsze „szczepionki” antywirusowe,
  - zainstalowane najnowsze uaktualnienia systemowe z zakresu bezpieczeństwa.

Za ich instalację odpowiada właściciel sprzętu.

6. ...

7. ...

8. ...

9. ...

10. ...

11. ...

12. ...

13. Zabrania się przechowywania i przetwarzania danych wrażliwych oraz stanowiących tajemnicę Spółki na sprzęcie mobilnym, jeśli nie są zaszyfrowane.

14. ...

15. ...

## **§ 9.**

### **Inne postanowienia**

1. W przypadku stwierdzenia naruszenia zasad pracy w środowisku informatycznym Spółki określonych w niniejszym Regulaminie, zagrażającego naruszeniem integralności i bezpieczeństwa Środowiska informatycznego Spółki, nastąpi zablokowanie konta użytkownika dokonującego takich naruszeń oraz poinformowanie o tym fakcie jego przełożonego.
2. Każdorazowo, w przypadku wystąpienia podejrzeń lub zaistnienia okoliczności takich jak:
  - utrata ważnych danych lub ich nieautoryzowana modyfikacja,
  - podejrzenie dostania się danych w niepowołane ręce,
  - podejrzenie próby włamania się do systemu lub przechwycenia hasła,
  - stwierdzenia, iż użytkowany system komputerowy zachowuje się nietypowo,– należy bezzwłocznie powiadomić o tym fakcie Dział Utrzymania Systemów IT.
3. W uzasadnionych przypadkach wszystkie zasoby informatyczne, do których Spółce przysługuje tytuł prawny, znajdujące się na terenie Spółki lub też włączone do Sieci informatycznej Spółki mogą zostać poddane kontroli przez upoważnionych pracowników Pionu IT na podstawie uchwały Zarządu.
4. Nieprzestrzeganie zasad określonych w Regulaminie może być uznane jako naruszenie bezpieczeństwa informacji, o czym zostaną poinformowani przełożeni pracowników, którzy dopuścili się takich naruszeń.
5. ...



Załącznik:

- Oświadczenie o zapoznaniu się z „Zasadami pracy w środowisku informatycznym PERN S.A.”

..... dnia .....

.....

.....

Nazwisko i imię pracownika, nr kadrowy

albo

Nazwisko i imię osoby wykonującej pracę lub usługę na podstawie umowy cywilnoprawnej, nr umowy \*

.....

Komórka organizacyjna nazwa i symbol

## Oświadczenie

Oświadczam, że zapoznałem/am się z obowiązującymi „Zasadami pracy w środowisku informatycznym PERN S.A.” i przyjmuję je do stosowania.

.....

data i czytelny podpis osoby składającej oświadczenie

\* niepotrzebne skreślić



## Umowa powierzenia przetwarzania danych osobowych

zawarta w dniu \_\_\_\_\_ 2018 roku pomiędzy:

**PERN** Spółka Akcyjna z siedzibą w Płocku (09-410), przy ul. Wyszogrodzkiej 133, wpisaną do rejestru przedsiębiorców Krajowego Rejestru Sądowego prowadzonego przez Sąd Rejonowy dla m. st. Warszawy w Warszawie, XIV Wydział Gospodarczy Krajowego Rejestru Sądowego pod nr KRS: 0000069559, NIP: 774-00-03-097, wysokość kapitału zakładowego i wpłaconego - 1.235.977.500,00 zł,

reprezentowaną przez:

.....  
 .....

zwaną dalej „**Administratorem**”

**a**

....., przy ....., wpisaną do rejestru przedsiębiorców Krajowego Rejestru Sądowego prowadzonego przez Sąd Rejonowy dla .....,  
 ....., Wydział Gospodarczy Krajowego Rejestru Sądowego pod nr KRS .....  
 ....., NIP: ....., wysokość kapitału zakładowego i wpłaconego .....

reprezentowaną przez:

.....  
 .....

zwaną dalej „**Podmiotem przetwarzającym**”

łącznie zwanych „**Stronami**” o treści następującej:

### §1

#### Powierzenie przetwarzania danych osobowych

1. Administrator danych, w związku z zawarciem przez Strony Umowy nr ....., powierza Podmiotowi przetwarzającemu, w związku z wejściem w życie z dniem 25.05.2018 roku Rozporządzenia Parlamentu Europejskiego i Rady (UE) 2016/679 z dnia 27.04.2016 roku w sprawie ochrony osób fizycznych w związku z przetwarzaniem danych osobowych i w sprawie swobodnego



przepływu takich danych oraz uchylecia dyrektywy 95/46/WE (dalej „Rozporządzenie”), w trybie art. 28 tego Rozporządzenia dane osobowe do przetwarzania, na zasadach i w celu określonym w niniejszej Umowie.

2. Podmiot przetwarzający zobowiązuje się przetwarzać powierzone mu dane osobowe zgodnie z niniejszą Umową, Rozporządzeniem oraz z innymi przepisami prawa powszechnie obowiązującego, które chronią prawa osób, których dane dotyczą.
3. Podmiot przetwarzający oświadcza, iż stosuje środki bezpieczeństwa spełniające wymogi Rozporządzenia.

## **§2**

### **Zakres i cel przetwarzania danych**

1. Podmiot przetwarzający będzie przetwarzał, powierzone na podstawie Umowy, o której mowa w §1 ust. 1, dane osobowe wskazane w ust. 2 wyłącznie w celu realizacji przywołanej Umowy.
2. Podmiot przetwarzający będzie przetwarzał następujące dane osobowe:
  - 1) Dane identyfikujące kierowców:
    - a) imię i nazwisko,
    - b) numer PESEL,
    - c) adres do korespondencji,
    - d) telefon,
    - e) numer, seria i data ważności dowodu osobistego,
    - f) numer i data ważności prawa jazdy,
    - g) numer zaświadczenia ADR,
    - h) numer zaświadczenia TDT,
    - i) numer szkolenia BHP.
  - 2) Dane identyfikujące kontrahentów:
    - a) imię i nazwisko,
    - b) numer NIP,
    - c) adres siedziby,
    - d) adres do korespondencji,
    - e) imię i nazwisko osoby reprezentującej,
    - f) telefon,
    - g) podpis osoby reprezentującej,
    - h) służbowy adres e-mail.

### §3

#### Sposób wykonania Umowy w zakresie przetwarzania danych osobowych

1. Podmiot przetwarzający zobowiązuje się, przy przetwarzaniu powierzonych danych osobowych, do ich zabezpieczenia poprzez stosowanie odpowiednich środków technicznych i organizacyjnych zapewniających adekwatny stopień bezpieczeństwa odpowiadający ryzyku związanym z przetwarzaniem danych osobowych, o których mowa w art. 32 Rozporządzenia.
2. Podmiot przetwarzający zobowiązuje się dołożyć należytej staranności przy przetwarzaniu powierzonych danych osobowych.
3. Podmiot przetwarzający zobowiązuje się do nadania upoważnień do przetwarzania danych osobowych wszystkim osobom, które będą przetwarzały powierzone dane w celu realizacji niniejszej Umowy.
4. Podmiot przetwarzający zobowiązuje się zapewnić zachowanie w tajemnicy, (o której mowa w art. 28 ust 3 lit. b Rozporządzenia) przetwarzanych danych przez osoby, które upoważnia do przetwarzania danych osobowych w celu realizacji niniejszej Umowy, zarówno w trakcie zatrudnienia ich w Podmiocie przetwarzającym, jak i po jego ustaniu.
5. Podmiot przetwarzający po zakończeniu świadczenia usług związanych z przetwarzaniem usuwa wszelkie dane osobowe oraz usuwa wszelkie ich istniejące kopie nie później niż 60 dni po zakończeniu okresu gwarancyjnego przewidzianego w Umowie, chyba, że Administrator danych poleci mu to uczynić wcześniej, chyba że prawo Unii lub prawo państwa członkowskiego nakazują przechowywanie danych osobowych.
6. W miarę możliwości Podmiot przetwarzający pomaga Administratorowi danych w niezbędnym zakresie wywiązywać się z obowiązku odpowiadania na żądania osoby, której dane dotyczą oraz wywiązywania się z obowiązków określonych w art. 32-36 Rozporządzenia.
7. Podmiot przetwarzający po stwierdzeniu naruszenia ochrony danych osobowych zgłasza je Administratorowi danych bez zbędnej zwłoki, nie później niż w ciągu 24 godzin.

### §4

#### Prawo kontroli

1. Administrator danych zgodnie z art. 28 ust. 3 lit. h) Rozporządzenia ma prawo kontroli, czy środki zastosowane przez Podmiot przetwarzający przy przetwarzaniu i zabezpieczeniu powierzonych danych osobowych spełniają postanowienia Umowy.
2. Administrator danych realizować będzie prawo kontroli w godzinach pracy Podmiotu przetwarzającego i z minimum 7-dniowym jego uprzedzeniem.
3. Podmiot przetwarzający zobowiązuje się do usunięcia uchybień stwierdzonych podczas kontroli w terminie wskazanym przez Administratora danych nie dłuższym niż 7 dni kalendarzowych.

4. Podmiot przetwarzający udostępnia Administratorowi danych wszelkie informacje niezbędne do wykazania spełnienia obowiązków określonych w art. 28 Rozporządzenia.

## §5

### Dalsze powierzenie danych do przetwarzania

1. Podmiot przetwarzający nie może powierzyć danych osobowych objętych niniejszą Umową do dalszego przetwarzania podwykonawcom bez uzyskania uprzedniej, pisemnej zgody Administratora.
2. Podwykonawca winien spełniać te same gwarancje i obowiązki jakie zostały nałożone na Podmiot przetwarzający.
3. Podmiot przetwarzający ponosi pełną odpowiedzialność wobec Administratora za niewywiązywanie się ze spoczywających na podwykonawcy obowiązków ochrony danych.

## §6

### Odpowiedzialność Podmiotu przetwarzającego

1. Podmiot przetwarzający jest odpowiedzialny za udostępnienie lub wykorzystanie danych osobowych niezgodnie z treścią Umowy, a w szczególności za udostępnienie powierzonych do przetwarzania danych osobowych osobom nieupoważnionym.
2. Podmiot przetwarzający zobowiązuje się do niezwłocznego poinformowania Administratora danych o jakimkolwiek postępowaniu, w szczególności administracyjnym lub sądowym, dotyczącym przetwarzania przez Podmiot przetwarzający danych osobowych określonych w Umowie, o jakiegokolwiek decyzji administracyjnej lub orzeczeniu dotyczącym przetwarzania tych danych, skierowanych do Podmiotu przetwarzającego, a także o wszelkich planowanych, o ile są wiadome, lub realizowanych kontrolach i inspekcjach dotyczących przetwarzania w Podmiocie przetwarzającym tych danych osobowych, w szczególności prowadzonych przez inspektorów upoważnionych przez Prezesa Urzędu Ochrony Danych Osobowych. Niniejszy ustęp dotyczy wyłącznie danych osobowych powierzonych przez Administratora danych.
3. Za każdy stwierdzony przypadek naruszenia przez Przetwarzającego postanowień niniejszej Umowy Administrator może obciążyć Przetwarzającego karą umowną w wysokości 5.000,00 zł (pięć tysięcy złotych), przy czym w przypadkach:
  - 1) przetwarzania danych osobowych w celu innym niż określony niniejszą Umową,
  - 2) dokonania podpowierzenia wbrew zasadom wynikającym z § 5 niniejszej Umowy,- Administrator może obciążyć Przetwarzającego karą umowną w wysokości 50.000,00 zł (pięćdziesiąt tysięcy złotych) za każdy stwierdzony przypadek naruszenia.



4. łączna wysokość kar umownych nałożonych na Przetwarzającego na podstawie niniejszej Umowy nie może przekraczać kwoty 100.000,00 (sto tysięcy złotych) zł.
5. Zamawiający jest upoważniony do potrącenia kary umownej z wynagrodzenia przysługującego Wykonawcy na podstawie Umowy podstawowej.
6. Administrator jest uprawniony do dochodzenia od Przetwarzającego odszkodowania przenoszącego wysokość zastrzeżonych kar umownych.
7. Jeżeli na skutek naruszenia przez Przetwarzającego postanowień niniejszej Umowy lub przepisów powszechnie obowiązującego prawa Administrator zostanie obciążony sankcją wynikającą z RODO lub przepisów dotyczących ochrony danych osobowych, obowiązujących w państwie członkowskim Unii Europejskiej, w tym obowiązkiem zapłaty odszkodowania na rzecz osoby, której dane dotyczą, Przetwarzający zobowiązuje się do niezwłocznego zwrócenia Administratorowi równowartości nałożonej na Administratora sankcji lub odszkodowania.

## **§7**

### **Czas obowiązywania Umowy**

Niniejsza Umowa obowiązuje od dnia jej zawarcia przez czas obowiązywania Umowy wskazanej w §1 ust.1 z zastrzeżeniem okresu karencji usunięcia danych osobowych, wskazanego w §3 ust. 5.

## **§8**

### **Rozwiązanie Umowy**

Administrator danych może rozwiązać niniejszą Umowę ze skutkiem natychmiastowym gdy Podmiot przetwarzający:

- 1) pomimo zobowiązania go do usunięcia uchybień stwierdzonych podczas kontroli nie usunie ich w wyznaczonym terminie,
- 2) przetwarza dane osobowe w sposób niezgodny z Umową,
- 3) powierzył przetwarzanie danych osobowych innemu podmiotowi bez zgody Administratora danych.

## **§9**

### **Zasady zachowania poufności**

1. Podmiot przetwarzający zobowiązuje się do zachowania w tajemnicy wszelkich informacji, danych, materiałów, dokumentów i danych osobowych otrzymanych od Administratora danych i od współpracujących z nim osób oraz danych uzyskanych w jakikolwiek inny sposób, zamierzony czy przypadkowy w formie ustnej, pisemnej lub elektronicznej („dane poufne”).



2. Podmiot przetwarzający oświadcza, że w związku ze zobowiązaniem do zachowania w tajemnicy danych poufnych nie będą one wykorzystywane, ujawniane ani udostępniane bez pisemnej zgody Administratora danych w innym celu niż wykonanie Umowy, chyba że konieczność ujawnienia posiadanych informacji wynika z obowiązujących przepisów prawa lub Umowy.
3. Strony zobowiązują się do dołożenia wszelkich starań w celu zapewnienia, aby środki łączności wykorzystywane do odbioru, przekazywania oraz przechowywania danych poufnych gwarantowały zabezpieczenie danych poufnych w tym w szczególności danych osobowych powierzonych do przetwarzania, przed dostępem osób trzecich nieupoważnionych do zapoznania się z ich treścią.

## §10

### Postanowienia końcowe

1. Umowa została sporządzona w dwóch jednobrzmiących egzemplarzach dla każdej ze stron.
2. W sprawach nieuregulowanych zastosowanie będą miały przepisy Kodeksu cywilnego oraz Rozporządzenia.
3. Sądem właściwym dla rozpatrzenia sporów wynikających z niniejszej Umowy będzie sąd właściwy dla Administratora danych.

---

Administrator danych

---

Podmiot przetwarzający

Sprawdzono pod względem  
prawnym

*Agnieszka Grobicka*  
Radca Prawny