

STRONA TYTUŁOWA**EGZ. NR 1**

| | | | |
|-------------------------------|--|--------|---------|
| ELEMENT PROJEKTU BUDOWLANEGO: | PROJEKT ARCHITEKTONICZNO-BUDOWLANY | | |
| NAZWA ZAMIERZENIA: | Remont kaplicy Św. Katarzyny | | |
| ADRES I KATEGORIA OBIEKTU: | ul. Bartoszycka, 11-100 Lidzbark Warmiński Kategoria obiektu: X | | |
| POZOSTAŁE DANE ADRESOWE: | Jednostka ewidencyjna: Miasto Lidzbark Warmiński Obręb ewidencyjny: Nr 5 Lidzbark Działki: 121 | | |
| IDENTYFIKATORY DZIAŁEK: | 280901_1.0005.121 | | |
| DANE INWESTORA: | Gmina Miejska Lidzbark Warmiński ul. Świętochowskiego 14, 11-100 Lidzbark Warmiński | | |
| <u>PROJEKTANCI</u> | | | |
| ZAKRES OPRACOWANIA: | IMIE, NAZWISKO, NR UPRAWNIEŃ, SPECJALNOŚĆ | PODPIS | DATA |
| Architektura | inż. Józef Żelichowski Numer uprawnień: 117/88/OL Specjalność architektoniczna | | 04-2023 |

SPIIS TREŚCI

CZĘŚĆ OPISOWA:

| | |
|---|---|
| 1. DANE OGÓLNE..... | 4 |
| 1.1 Adres inwestycji:..... | 4 |
| 2. PODSTAWA OPRACOWANIA..... | 4 |
| 3. PRZEDMIOT I ZAKRES OPRACOWANIA..... | 4 |
| 4. RODZAJ I KATEGORIA OBIEKTU BUDOWLANEGO..... | 4 |
| 4.1 Rodzaj obiektu..... | 4 |
| 4.2 Kategoria obiektu..... | 4 |
| 5. ZAMIERZONY SPOSÓB UŻYTKOWANIA ORAZ PROGRAM UŻYTKOWY..... | 4 |
| 5.1 Zamierzony sposób użytkowania..... | 4 |
| 5.2 Program użytkowy..... | 4 |
| 6. UKŁAD PRZESTRZENNY ORAZ FORMA ARCHITEKTONICZNA..... | 4 |
| 6.1 Sposób dostosowania warunków miejscowych..... | 5 |
| 7. CHARAKTERYSTYCZNE PARAMETRY OBIEKTU BUDOWLANEGO..... | 5 |
| 8. OPINIA GEOTECHNICZNA I INFORMACJA O SPOSOBIE POSADOWIENIA..... | 5 |
| 9. LICZBA LOKALI MIESZKALNYCH ORAZ USŁUGOWYCH W TYM Z DOSTĘPEM DLA OSÓB NIEPEŁNOSPRAWNYCH..... | 5 |
| 10. ZAPEWNIENIE DOSTĘPU DLA OSÓB NIEPEŁNOSPRAWNYCH..... | 5 |
| 11. PARAMETRY TECHNICZNE OBIEKTU BUDOWLANEGO CHARAKTERYZUJĄCE WPŁYW OBIEKTU NA ŚRODOWISKO I JEGO WYKORZYSTANIE ORAZ NA ZDROWIE LUDZI I OBIEKTY SĄSIEDNIE..... | 5 |
| 11.1 Zapotrzebowanie, ilość i jakość wody oraz ilości, jakości i sposób odprowadzania ścieków i wód opadowych:..... | 5 |
| 11.2 Emisja zanieczyszczeń gazowych, w tym zapachów, pyłowych i płynnych, z podaniem ich rodzaju, ilości i zasięgu rozprzestrzeniania się:..... | 5 |
| 11.3 Rodzaj i ilości wytwarzanych odpadów:..... | 5 |
| 11.4 Właściwości akustyczne oraz emisja drgań, promieniowania, w szczególności jonizującego, pola elektromagnetycznego i innych zakłóceń, z podaniem odpowiednich parametrów tych czynników i zasięgu ich rozprzestrzeniania się..... | 6 |
| 11.5 Wpływ obiektu budowlanego na istniejący drzewostan, powierzchnię ziemi, w tym glebę, wody powierzchniowe i podziemne:..... | 6 |
| 12. ANALIZA TECHNICZNYCH, ŚRODOWISKOWYCH I EKONOMICZNYCH MOŻLIWOŚCI REALIZACJI WYSOCE WYDAJNYCH SYSTEMÓW ALTERNATYWNYCH ZAOPATRZENIA W WODĘ I CIEPŁO..... | 6 |
| 12.1 Oszacowanie rocznego zapotrzebowania na energię użytkową do ogrzewania, wentylacji, przygotowania ciepłej wody użytkowej..... | 6 |
| 12.2 Dostępne nośniki energii:..... | 6 |
| 12.3 Wybór dwóch systemów zaopatrzenia w energię do analizy porównawczej..... | 6 |
| 12.4 Obliczenia optymalizacyjno - porównawcze dla wybranych systemów zaopatrzenia w energię..... | 6 |
| 12.5 Wyniki analizy porównawczej i wybór systemu zaopatrzenia w energię..... | 6 |
| 13. ANALIZA TECHNICZNYCH I EKONOMICZNYCH MOŻLIWOŚCI WYKORZYSTANIA URZĄDZEŃ, KTÓRE AUTOMATYCZNIE REGULUJĄ TEMPERATURĘ ODDZIELNIE W POSZCZEGÓLNYCH POMIESZCZENIACH LUB W WYZNACZONEJ STREFIE OGRZEWANEJ..... | 6 |
| 14. ZASADNICZE ELEMENTY WYPOSAŻENIA BUDOWLANO-INSTALACYJNEGO ZAPEWNIAJĄCE UŻYTKOWANIE OBIEKTU ZGODNIE Z PRZEZNACZENIEM..... | 6 |

| | |
|---|---|
| 15. WARUNKI OCHRONY PRZECIWOPOŻAROWEJ (w tym dane stanowiące podstawę do uzgodnienia pod względem zgodności z wymaganiami ochrony przeciwpożarowej)..... | 6 |
| 15.1 Informacja o powierzchni wewnętrznej, wysokości i liczbie kondygnacji..... | 6 |
| 15.2 Charakterystyka zagrożenia pożarowego, w tym informacje o parametrach pożarowych materiałów niebezpiecznych pożarowo oraz zagrożeniach wynikających z procesów technologicznych, a także w zależności od potrzeb – charakterystykę pożarów przyjętych do celów projektowych..... | 6 |
| 15.3 Informacje o klasyfikacji pożarowej z uwagi na przeznaczenie i sposób użytkowania..... | 7 |
| 15.4 Informacje o kategorii zagrożenia ludzi oraz przewidywanej liczbie osób na każdej kondygnacji, a także w pomieszczeniach, których drzwi ewakuacyjne powinny otwierać się na zewnątrz pomieszczeń..... | 7 |
| 15.5 Informacje o podziale na strefy pożarowe..... | 7 |
| 15.6 Maksymalną gęstość obciążenia ogniowego poszczególnych stref pożarowych wraz z warunkami przyjętymi do jej określenia..... | 7 |
| 15.7 Informacje o klasie odporności pożarowej oraz odporności ogniowej i stopniu rozprzestrzeniania ognia przez elementy budowlane..... | 7 |
| 15.8 Informacje o występowaniu materiałów wybuchowych oraz zagrożenia wybuchem, w tym pomieszczeń zagrożonych wybuchem..... | 7 |
| 15.9 Informacje o warunkach i strategii ewakuacji ludzi lub ich uratowania w inny sposób, uwzględniające liczbę i stan sprawności osób przebywających w obiekcie..... | 7 |
| 15.10 Informacje o doborze urządzeń przeciwpożarowych oraz innych instalacji i urządzeń służących bezpieczeństwu pożarowemu wraz z określeniem zakresu i celu ich stosowania, informacje o przygotowaniu obiektu budowlanego do prowadzenia działań ratowniczych, w tym informacje o punktach poboru wody do celów przeciwpożarowych, nasadach służących do zasilania urządzeń gaśniczych i innych rozwiązaniach przewidzianych do tych działań oraz dźwigach dla ekip ratowniczych i prowadzących do nich dojściach..... | 7 |
| 15.11 Informacje o usytuowaniu z uwagi na bezpieczeństwo pożarowe, w tym informacje o parametrach wpływających na odległości dopuszczalne..... | 7 |
| 15.12 Informacje o rozwiązaniach zamiennych w stosunku do wymagań ochrony przeciwpożarowej zastosowanych na podstawie zgody, o której mowa w art. 6c pkt 1 lub 2 ustawy z dnia 24 sierpnia 1991 r. o ochronie przeciwpożarowej, w zakresie rozwiązań objętych projektem architektoniczno-budowlanym..... | 7 |
| 16. INFORMACJA O ODSTĘPSTWACH W OCHRONIE PPOŻ..... | 7 |
| 17. UWAGI REALIZACYJNE..... | 8 |

CZĘŚĆ RYSUNKOWA:

| | |
|--|-------|
| - Rzut przyziemia – inwentaryzacja Rys. I-1..... | 9 |
| - Rzut poddasza - inwentaryzacja Rys. I-2..... | 10 |
| - Przekrój A-A - inwentaryzacja Rys. I-3..... | 11 |
| - Elewacje - inwentaryzacja Rys. I-4,I-5..... | 12-13 |
| - Rzut przyziemia Rys. A-1..... | 14 |
| - Przekrój A-A Rys. A-2..... | 15 |
| - Elewacje Rys. A-3,-A-4..... | 16-17 |

DOKUMENTY ZAŁĄCZONE:

| | |
|---------------------------------|----|
| - Oświadczenie projektanta..... | 18 |
| - Uprawnienia i izba..... | 19 |

1. DANE OGÓLNE

1.1 Adres inwestycji:

Dz. nr 121

obręb nr 5 Lidzbark

Miasto Lidzbark Warmiński

2. PODSTAWA OPRACOWANIA

- Zlecenie Inwestorów,
- Wizja w terenie,
- Pozwolenie na prowadzenie prac konserwatorskich
- Badania konserwatorskie
- Prawo budowlane,
- Warunki techniczne, jakim powinny odpowiadać obiekty budowlane i ich usytuowanie,
- Aktualna mapa sytuacyjno-wysokościowa w skali 1:500,
- Obowiązujące Normy Budowlane,

3. PRZEDMIOT I ZAKRES OPRACOWANIA

Celem niniejszego opracowania jest projekt architektoniczno-budowlany dla remontu kapliczki Św. Katarzyny przy ul. Bartoszyckiej w Lidzbarku Warmińskim.

Niniejsze opracowanie zawiera część opisową oraz część rysunkową, przedstawiające planowane zamierzenie.

Opracowanie to należy każdorazowo rozpatrywać łącznie z projektem projektem technicznym, niezbędnym do realizacji inwestycji.

4. RODZAJ I KATEGORIA OBIEKTU BUDOWLANEGO

4.1 Rodzaj obiektu

Kaplica- obiekt sakralny

4.2 Kategoria obiektu

Kategoria obiektu X.

5. ZAMIERZONY SPOSÓB UŻYTKOWANIA ORAZ PROGRAM UŻYTKOWY

5.1 Zamierzony sposób użytkowania

Obiekt pełni funkcję obiektu kultu religijnego, nie przewiduję się jego użytkowania a jedynie zabezpieczenie jego wartości historycznych.

5.2 Program użytkowy

Kaplica posiada jedno pomieszczenie do którego jest dostęp poprzez drzwi wejściowe usytuowane na szczycie obiektu od strony zachodniej.

6. UKŁAD PRZESTRZENNY ORAZ FORMA ARCHITEKTONICZNA

Kaplica jest obiektem wolnostojącym, jednokondygnacyjnym, wymurowanym z cegły ceramicznej, ręcznie formowanej, o wymiarach 30 x 15 x 8 cm, co w przybliżeniu odpowiada cegle Romańskiej. Wyjątek stanowią górne partie sterczyn, przemurowanych w późniejszym terminie z wykorzystaniem XIX. wiecznej cegły formowanej już mechanicznie. Kaplica jest wybudowana na planie prostokąta o wymiarach 462cm x 612 cm, której szczyty zorientowano na kierunku Wschód-Zachód. Ściany szczytowe mają neogotycki charakter ze schodkowo- sterczynowymi

elewacjami. Pomiędzy sterczynami wykonane są ozdobne ażurowe fryzy z cegieł. Wieżyczki sterczyn zakończone są czterospadowymi daszkami pokrytymi blachą cynkową. Budynek posiada jeden otwór drzwiowy w zachodniej ścianie szczytowej oraz jeden otwór okienny w podłużnej ścianie od strony południowej. Oprócz tego są jeszcze dwa otwory zamurowane prawdopodobnie ze względów praktycznych, kiedy jeszcze kapliczka była w użytkowaniu. Ostrołukowy otwór drzwiowy we wschodnim szczycie posiadał zbyt małe gabaryty i zastąpiono go większym w przeciwległej ścianie. Natomiast zamurowany otwór okienny, niezależnie od przesłanek dla jakich został zaślepiony, powinien pozostać nadal zamurowany, ponieważ właśnie na nim, od środka pozostał najlepiej zachowany tynk z ornamentálnymi dekoracjami, które należy zachować. Brak stolarki w otworach. Budynek posiada dach dwuspadowy, pokryty dachówką ceramiczną zakładkową (holenderka).

6.1 Sposób dostosowania warunków miejscowych

Nie dotyczy.

7. CHARAKTERYSTYCZNE PARAMETRY OBIEKTU BUDOWLANEGO

Powierzchnia zabudowy:.....28,27 - bez zmian

Powierzchnia użytkowa:.....19,06 - bez zmian

Ilość kondygnacji:.....1 - bez zmian

ZESTAWIENIE POMIESZCZEŃ:

nie dotyczy.

8. OPINIA GEOTECHNICZNA I INFORMACJA O SPOSOBIE POSADOWIENIA

Nie dotyczy.

9. LICZBA LOKALI MIESZKALNYCH ORAZ USŁUGOWYCH W TYM Z DOSTĘPEM DLA OSÓB NIEPEŁNOSPRAWNYCH

Nie dotyczy.

10. ZAPEWNIENIE DOSTĘPU DLA OSÓB NIEPEŁNOSPRAWNYCH

Nie dotyczy.

11. PARAMETRY TECHNICZNE OBIEKTU BUDOWLANEGO CHARAKTERYZUJĄCE WPŁYW OBIEKTU NA ŚRODOWISKO I JEGO WYKORZYSTANIE ORAZ NA ZDROWIE LUDZI I OBIEKTY SĄSIEDNIE

11.1 Zapotrzebowanie, ilość i jakość wody oraz ilości, jakości i sposób odprowadzania ścieków i wód opadowych:

Obiekt nie posiada instalacji wodnej. Woda opadowa odprowadzona na teren działki – bez zmian.

11.2 Emisja zanieczyszczeń gazowych, w tym zapachów, pyłowych i płynnych, z podaniem ich rodzaju, ilości i zasięgu rozprzestrzeniania się:

Nie dotyczy.

11.3 Rodzaj i ilości wytwarzanych odpadów:

W projektowanym obiekcie nie będą generowane odpady bytowe.

11.4 Właściwości akustyczne oraz emisja drgań, promieniowania, w szczególności jonizującego, pola elektromagnetycznego i innych zakłóceń, z podaniem odpowiednich parametrów tych czynników i zasięgu ich rozprzestrzeniania się.

Nie dotyczy.

11.5 Wpływ obiektu budowlanego na istniejący drzewostan, powierzchnię ziemi, w tym glebę, wody powierzchniowe i podziemne:

Nie dotyczy.

12. ANALIZA TECHNICZNYCH, ŚRODOWISKOWYCH I EKONOMICZNYCH MOŻLIWOŚCI REALIZACJI WYSOCE WYDAJNYCH SYSTEMÓW ALTERNATYWNYCH ZAOPATRZENIA W WODĘ I CIEPŁO

12.1 Oszacowanie rocznego zapotrzebowania na energię użytkową do ogrzewania, wentylacji, przygotowania ciepłej wody użytkowej

Obiekt nieogrzewany.

12.2 Dostępne nośniki energii:

Nie dotyczy.

12.3 Wybór dwóch systemów zaopatrzenia w energię do analizy porównawczej

Nie dotyczy.

12.4 Obliczenia optymalizacyjno - porównawcze dla wybranych systemów zaopatrzenia w energię

Nie dotyczy.

12.5 Wyniki analizy porównawczej i wybór systemu zaopatrzenia w energię

Nie dotyczy.

13. ANALIZA TECHNICZNYCH I EKONOMICZNYCH MOŻLIWOŚCI WYKORZYSTANIA URZĄDZEŃ, KTÓRE AUTOMATYCZNIE REGULUJĄ TEMPERATURĘ ODDZIELNIE W POSZCZEGÓLNYCH POMIESZCZENIACH LUB W WYZNACZONEJ STREFIE OGRZEWANEJ.

Nie dotyczy.

14. ZASADNICZE ELEMENTY WYPOSAŻENIA BUDOWLANO-INSTALACYJNEGO ZAPEWNIAJĄCE UŻYTKOWANIE OBIEKTU ZGODNIE Z PRZEZNACZENIEM

Nie dotyczy.

15. WARUNKI OCHRONY PRZECIWOPOŻAROWEJ (w tym dane stanowiące podstawę do uzgodnienia pod względem zgodności z wymaganiami ochrony przeciwpożarowej)

15.1 Informacja o powierzchni wewnętrznej, wysokości i liczbie kondygnacji

Powierzchnia wewnętrzna:.....19,06m²

Wysokość:.....7,20 m – do kalenicy (budynek niski – N)

Liczba kondygnacji:.....1

15.2 Charakterystyka zagrożenia pożarowego, w tym informacje o parametrach pożarowych materiałów niebezpiecznych pożarowo oraz zagrożeniach wynikających z procesów technologicznych, a także w zależności od potrzeb – charakterystykę pożarów przyjętych do celów projektowych

Nie dotyczy.

15.3 Informacje o klasyfikacji pożarowej z uwagi na przeznaczenie i sposób użytkowania

Kategoria zagrożenia:.....ZL III

Gęstość obciążenia:.....nie dotyczy

15.4 Informacje o kategorii zagrożenia ludzi oraz przewidywanej liczbie osób na każdej kondygnacji, a także w pomieszczeniach, których drzwi ewakuacyjne powinny otwierać się na zewnątrz pomieszczeń

Kategoria zagrożenia wg pkt. 15.3.

Budynek parterowy – nie przewiduję się przebywania osób w budynku..

15.5 Informacje o podziale na strefy pożarowe

Nie dotyczy.

15.6 Maksymalną gęstość obciążenia ogniowego poszczególnych stref pożarowych wraz z warunkami przyjętymi do jej określenia

Nie dotyczy.

15.7 Informacje o klasie odporności pożarowej oraz odporności ogniowej i stopniu rozprzestrzeniania ognia przez elementy budowlane

Nie dotyczy.

15.8 Informacje o występowaniu materiałów wybuchowych oraz zagrożenia wybuchem, w tym pomieszczeń zagrożonych wybuchem

- materiały wybuchowe:.....nie przewiduje się przetrzymywania,
- pomieszczenia zagrożone wybuchem:.....nie występują,
- zagrożenie wybuchem:.....nie występuje,

15.9 Informacje o warunkach i strategii ewakuacji ludzi lub ich uratowania w inny sposób, uwzględniające liczbę i stan sprawności osób przebywających w obiekcie

Nie dotyczy.

15.10 Informacje o doborze urządzeń przeciwpożarowych oraz innych instalacji i urządzeń służących bezpieczeństwu pożarowemu wraz z określeniem zakresu i celu ich stosowania, informacje o przygotowaniu obiektu budowlanego do prowadzenia działań ratowniczych, w tym informacje o punktach poboru wody do celów przeciwpożarowych, nasadach służących do zasilania urządzeń gaśniczych i innych rozwiązaniach przewidzianych do tych działań oraz dźwigach dla ekip ratowniczych i prowadzących do nich dojściach

Nie dotyczy.

15.11 Informacje o usytuowaniu z uwagi na bezpieczeństwo pożarowe, w tym informacje o parametrach wpływających na odległości dopuszczalne

Nie dotyczy.

15.12 Informacje o rozwiązaniach zamiennych w stosunku do wymagań ochrony przeciwpożarowej zastosowanych na podstawie zgody, o której mowa w art. 6c pkt 1 lub 2 ustawy z dnia 24 sierpnia 1991 r. o ochronie przeciwpożarowej, w zakresie rozwiązań objętych projektem architektoniczno-budowlanym

Nie dotyczy

16. INFORMACJA O ODSTĘPSTWACH W OCHRONIE PPOŻ.

Dla przedmiotowej inwestycji odstępstwa nie są wymagane.

17. UWAGI REALIZACYJNE

Przed rozpoczęciem budowy należy opracować projekt techniczny dla wszystkich branż. Prace należy prowadzić pod nadzorem kierownika budowy oraz kierowników robót branżowych, jeżeli są wymagani, zgodnie z zatwierdzonym projektem oraz przepisami bhp i ppoż. Należy dokonać odbioru gruntu w wykopie przed wykonaniem fundamentów.

Wszystkie roboty budowlano-montażowe należy prowadzić zgodnie z „Warunkami technicznymi wykonania i odbioru robót budowlano-montażowych” opracowanych przez Instytut Techniki Budowlanej.

Opracował:

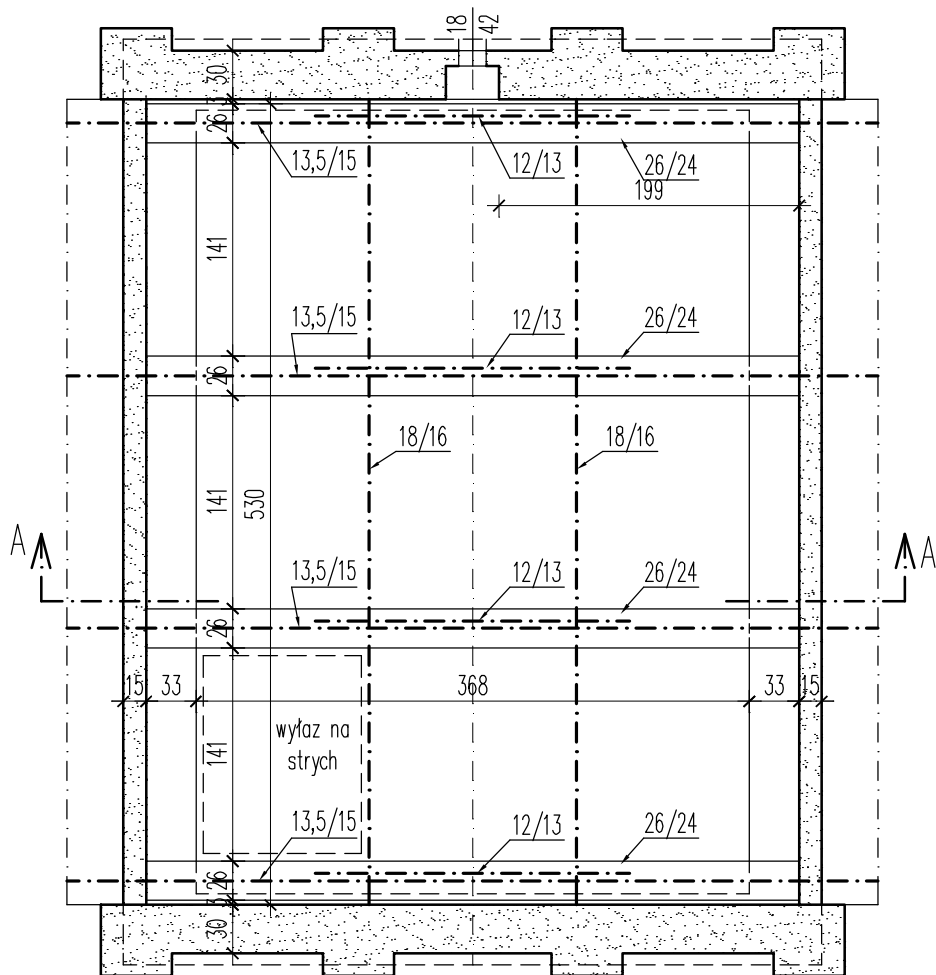
inż. Józef Żelichowski
Numer uprawnień: 117/88/OL
Specjalność konstrukcyjno-budowlana

Lidzbark Warmiński, kwiecień 2023 r.

[illegible]

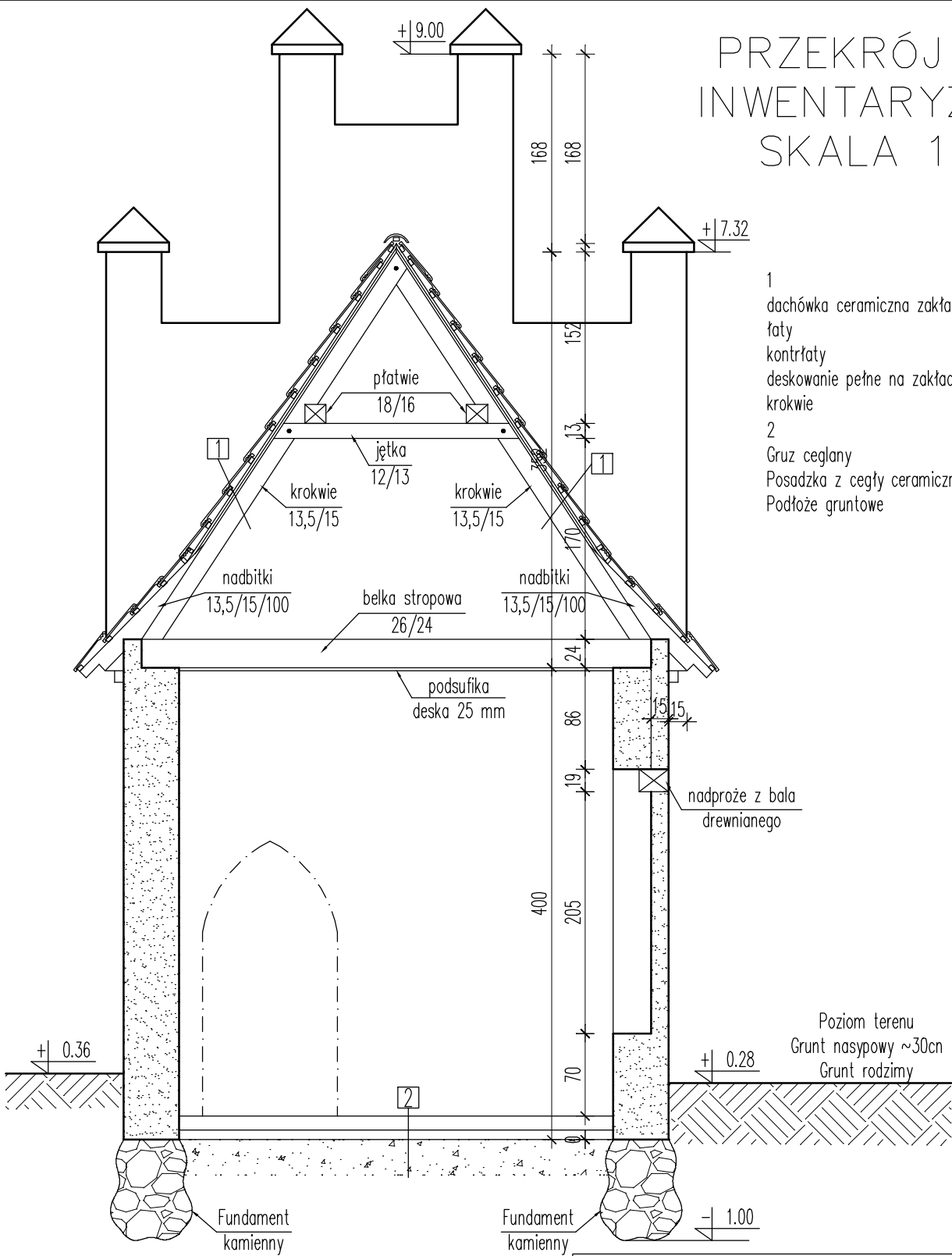
| | | |
|---|---------|---------|
| NAZWA OBIEKTU | | |
| Kaplica św. Katarzyny | | |
| ADRES OBIEKTU | | |
| dz. nr 121 obręb 5 Miasto Lidzbark Warmiński | | |
| STADIUM | | |
| Inwentaryzacja | | |
| TYTUŁ RYSUNKU | NUMER | SKALA |
| | I1 | 1:50 |
| Rzut przyziemia | ARKUSZ | DATA |
| | 297x210 | 02.2023 |
| PROJEKTANT, NUMER UPRAWNIEN | | PODPIS |
| inż. Józef Żelichowski | | |
| upr. nr 117/88/OL | | |
| specjalność: konstrukcyjno-budowlana | | |

RZUT PODDASZA
INWENTARYZACJA
SKALA 1:50



| | | |
|---|---------|---------|
| NAZWA OBIEKTU | | |
| Kaplica św. Katarzyny | | |
| ADRES OBIEKTU | | |
| dz. nr 121 obręb 5 Miasto Lidzbark Warmiński | | |
| STADIUM | | |
| Inwentaryzacja | | |
| TYTUŁ RYSUNKU | NUMER | SKALA |
| | 12 | 1:50 |
| Rzut poddasza | ARKUSZ | DATA |
| | 297x210 | 02.2023 |
| PROJEKTANT, NUMER UPRAWNIEN | | PODPIS |
| inż. Józef Żelichowski | | |
| upr. nr 117/88/OL | | |
| specjalność: konstrukcyjno-budowlana | | |

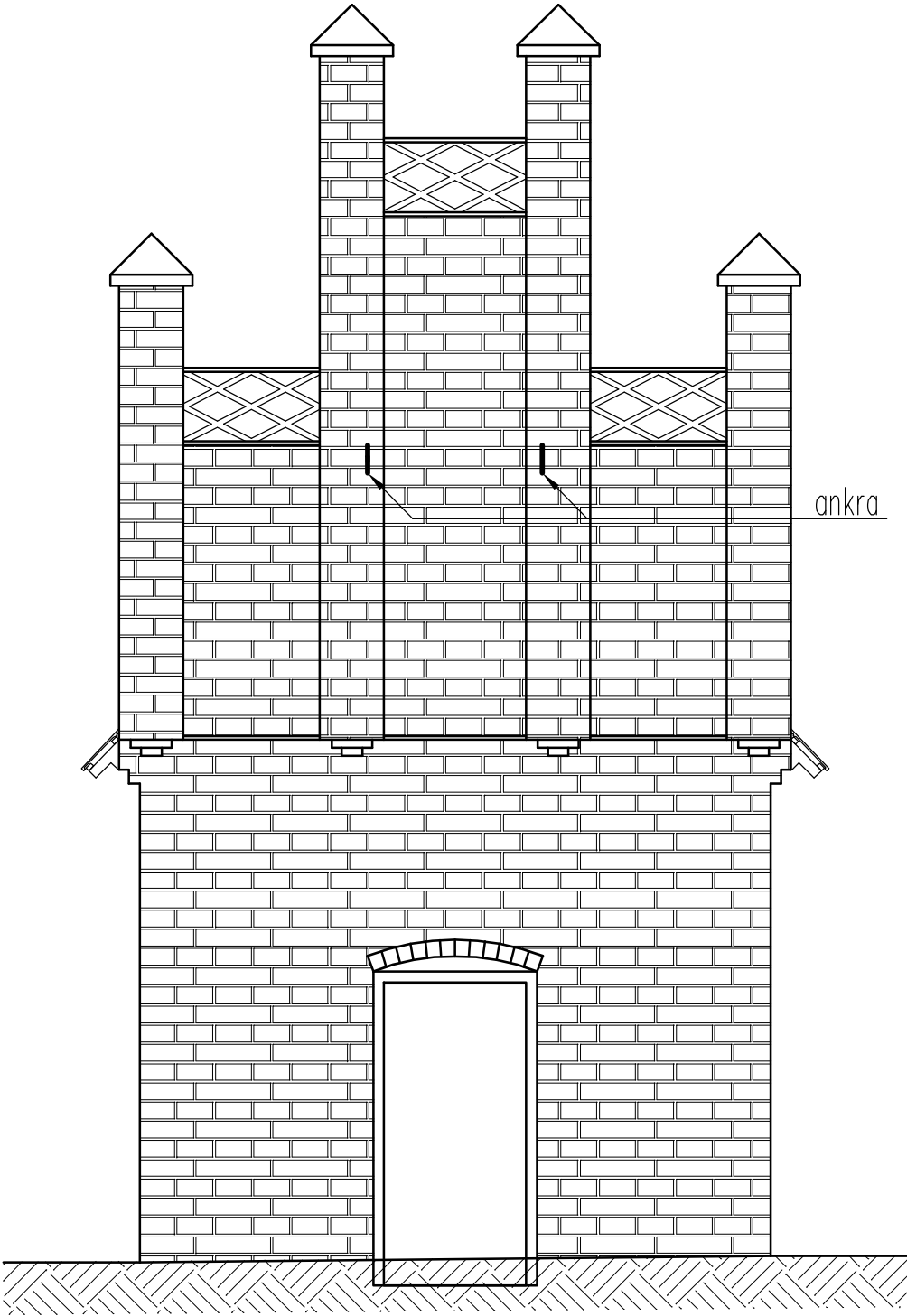
PRZEKRÓJ A-A
INWENTARYZACJA
SKALA 1:50



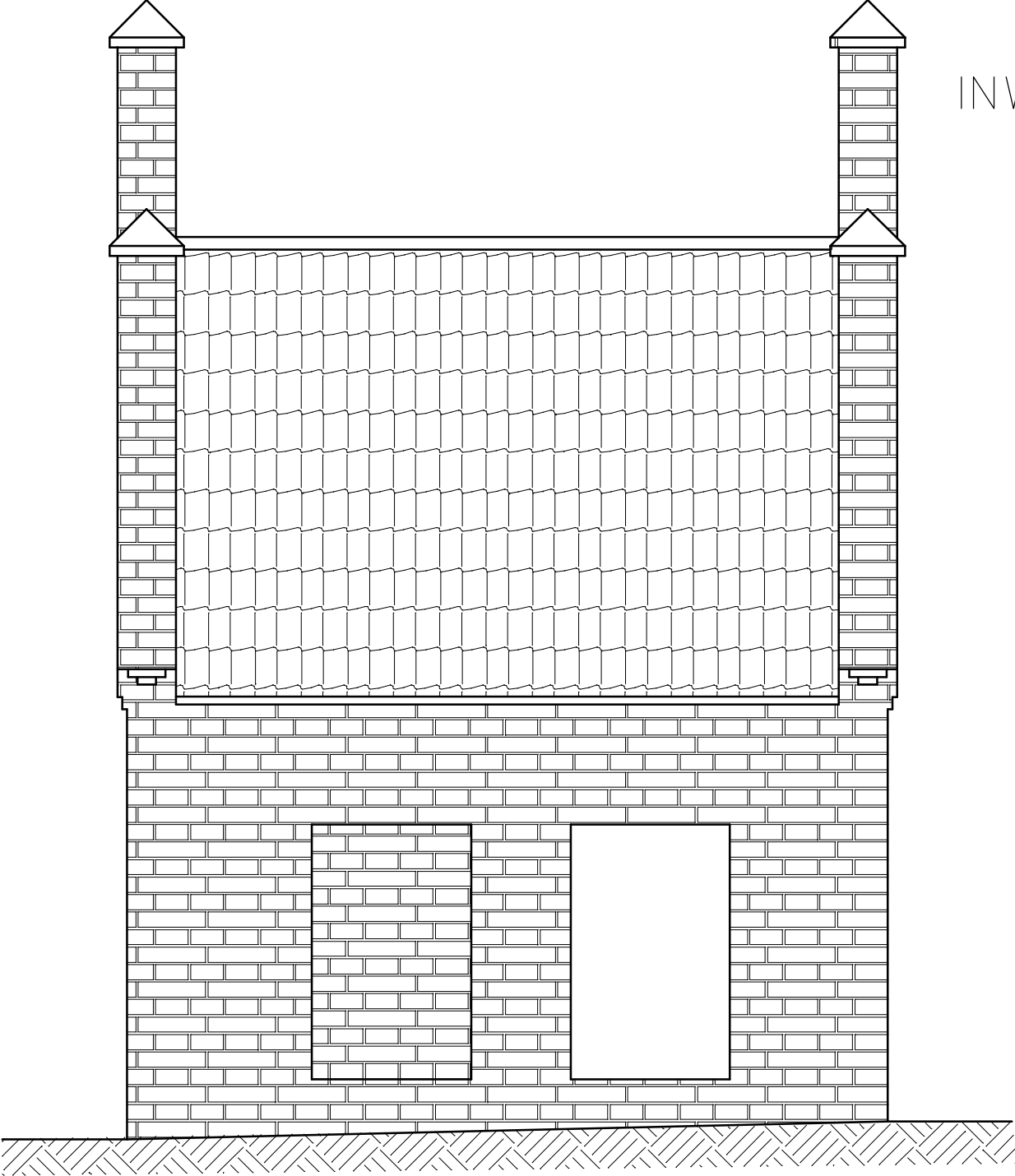
- 1
dachówka ceramiczna zakładkowa
łaty
kontrłaty
deskowanie pełne na zakład
krokwie
2
Gruz ceglany
Posadzka z cegły ceramicznej
Podłoże gruntowe

| | | |
|--|-------------------|-----------------|
| NAZWA OBIEKTU | | |
| Kaplica św. Katarzyny | | |
| ADRES OBIEKTU | | |
| dz. nr 121 obręb 5 Miasto Lidzbark Warmiński | | |
| STADIUM | | |
| Inwentaryzacja | | |
| TYTUŁ RYSUNKU Przekrój A-A | NUMER 13 | SKALA 1:50 |
| | ARKUSZ 297x210 | DATA 02.2023 |
| PROJEKTANT, NUMER UPRAWNIEN inż. Józef Żelichowski upr. nr 117/88/OL specjalność: konstrukcyjno-budowlana | | PODPIS |

ELEWACJE
INWENTARYZACJA
SKALA 1:50



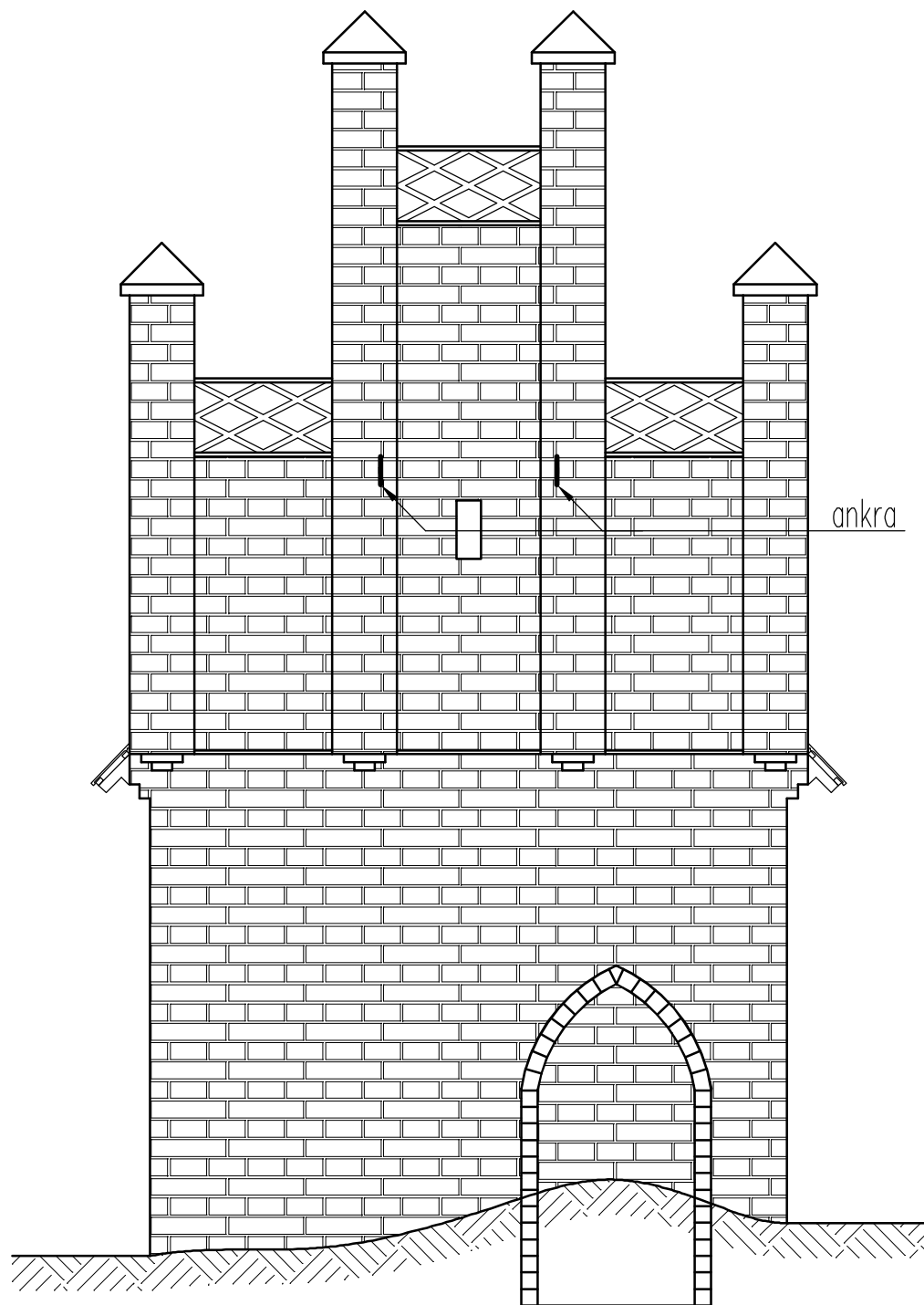
ELEWACJA
FRONTOWA



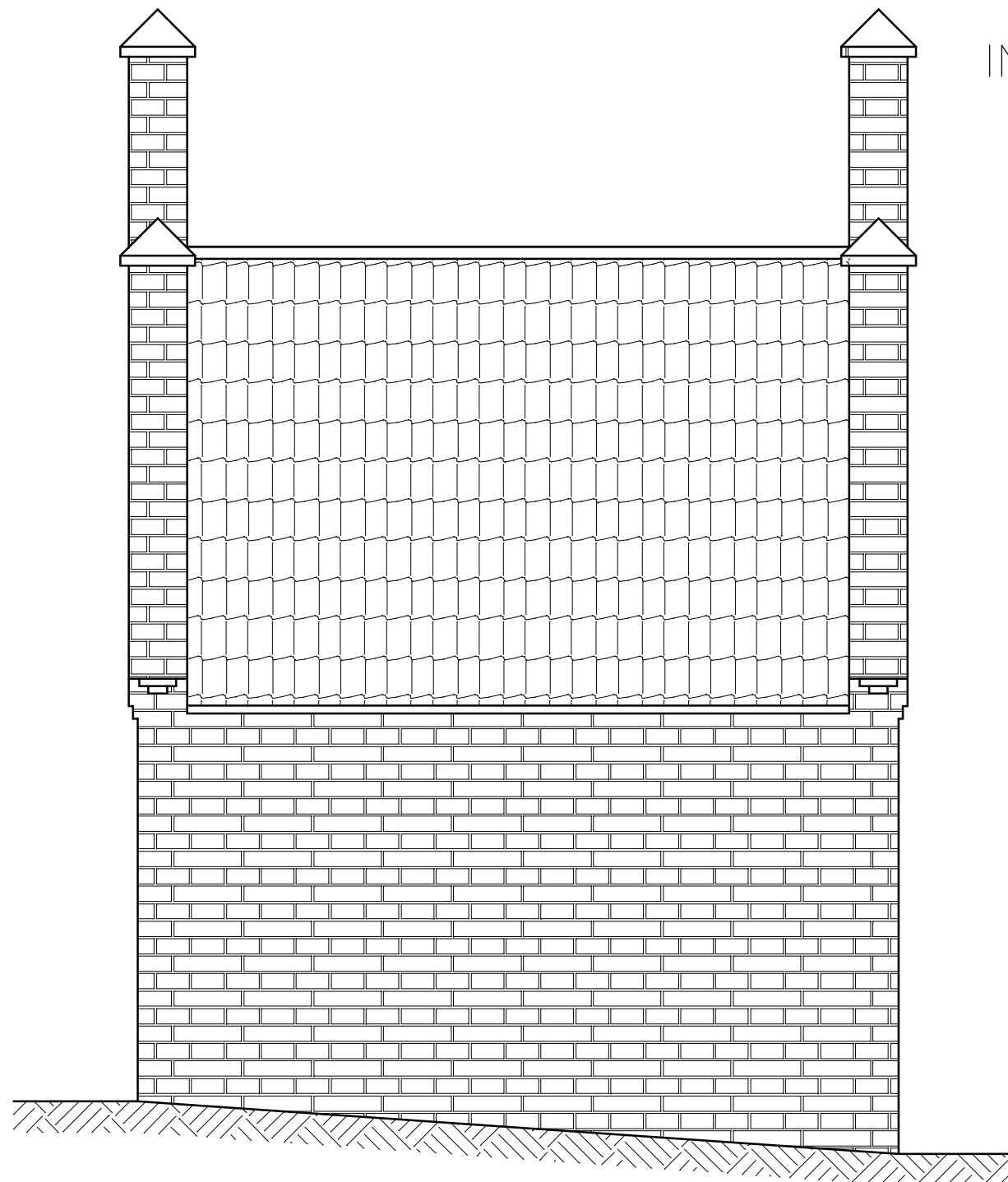
ELEWACJA
BOCZNA PRAWA

| | | |
|--|-------------------|-----------------|
| NAZWA OBIEKTU | | |
| Kaplica św. Katarzyny | | |
| ADRES OBIEKTU | | |
| dz. nr 121 obręb 5 Miasto Lidzbark Warmiński | | |
| STADIUM | | |
| Inwentaryzacja | | |
| TYTUŁ RYSUNKU Elewacje | NUMER I4 | SKALA 1:50 |
| | ARKUSZ 420x297 | DATA 02.2023 |
| PROJEKTANT, NUMER UPRAWNIEŃ inż. Józef Żelichowski upr. nr 117/88/OL specjalność: konstrukcyjno-budowlana | | PODPIS |

ELEWACJE
INWENTARYZACJA
SKALA 1:50



ELEWACJA
TYLNA

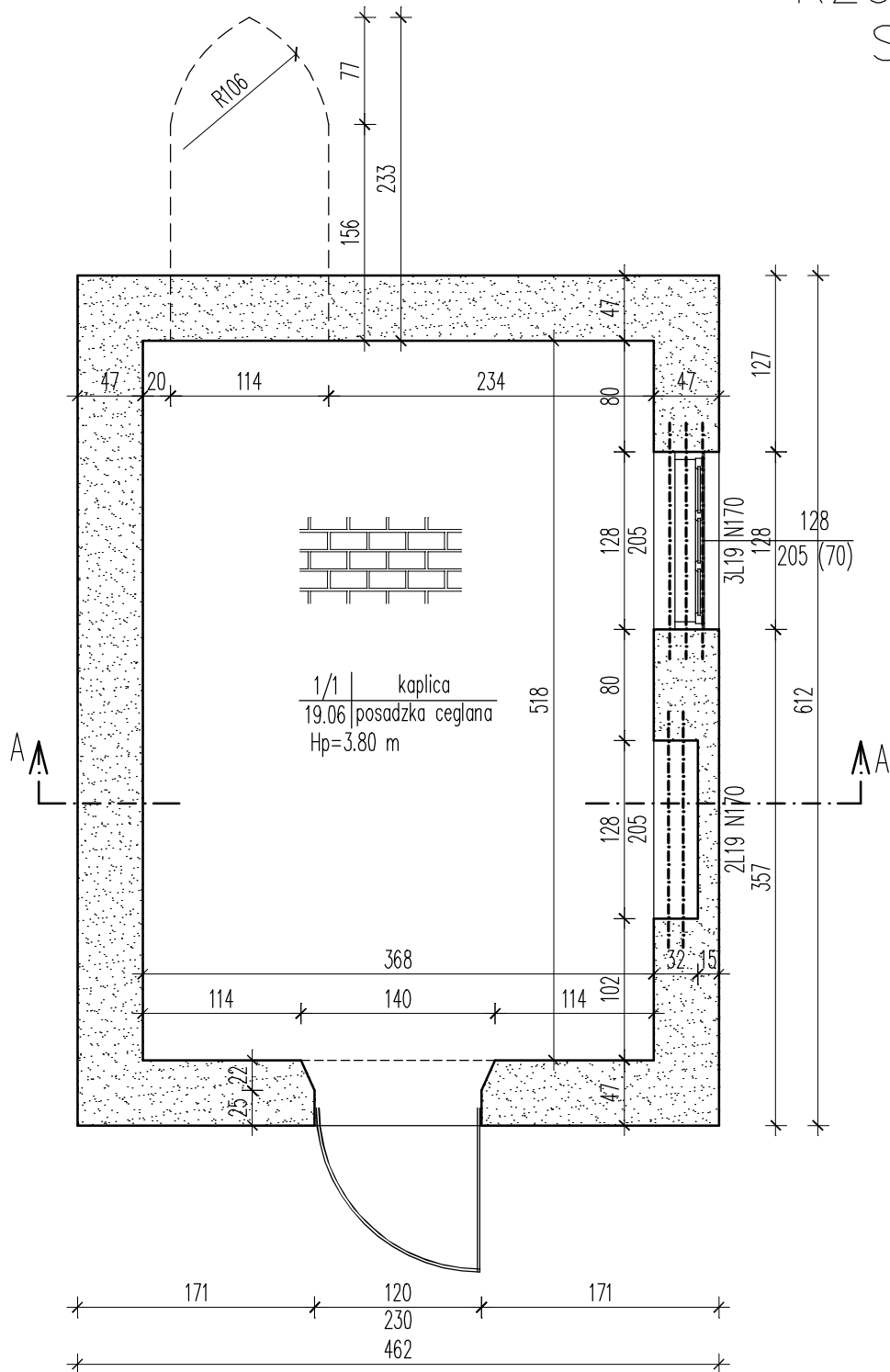


ELEWACJA
BOCZNA LEWA

| | | |
|---|---------|---------|
| NAZWA OBIEKTU | | |
| Kaplica św. Katarzyny | | |
| ADRES OBIEKTU | | |
| dz. nr 121 obręb 5 Miasto Lidzbark Warmiński | | |
| STADIUM | | |
| Inwentaryzacja | | |
| TYTUŁ RYSUNKU | NUMER | SKALA |
| | I5 | 1:50 |
| Elewacje | ARKUSZ | DATA |
| | 420x297 | 02.2023 |
| PROJEKTANT, NUMER UPRAWNIEŃ | | PODPIS |
| inż. Józef Żelichowski | | |
| upr. nr 117/88/OL | | |
| specjalność: konstrukcyjno-budowlana | | |

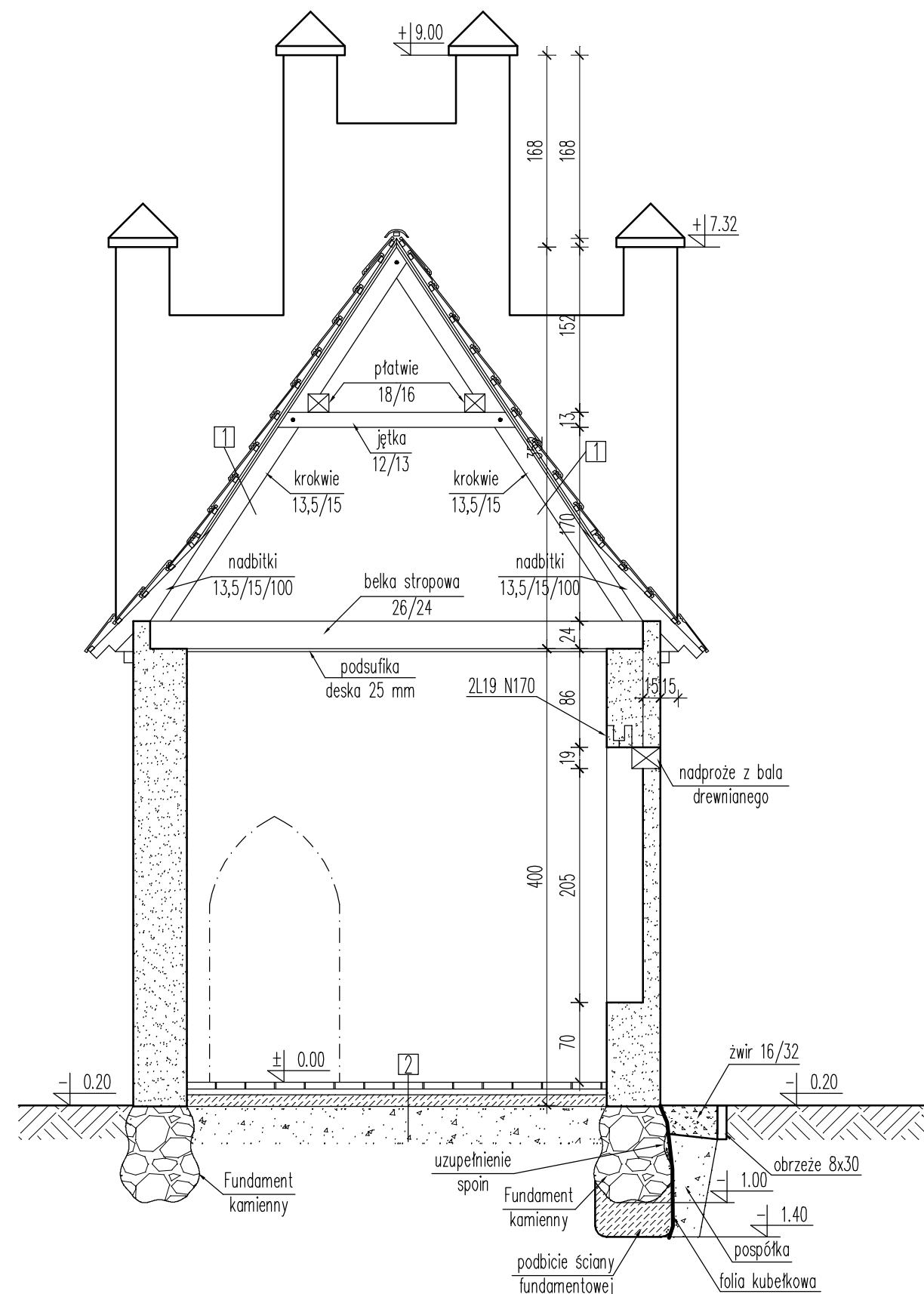
RZUT PRZYZIEMIA

SKALA 1:50



| | | |
|---|---------|---------|
| NAZWA OBIEKTU | | |
| Kaplica św. Katarzyny | | |
| ADRES OBIEKTU | | |
| dz. nr 121 obręb 5 Miasto Lidzbark Warmiński | | |
| STADIUM | | |
| Projekt architektoniczno-budowlany | | |
| TYTUŁ RYSUNKU | NUMER | SKALA |
| | A1 | 1:50 |
| Rzut przyziemia | ARKUSZ | DATA |
| | 297x210 | 02.2023 |
| PROJEKTANT, NUMER UPRAWNIEN | | PODPIS |
| inż. Józef Żelichowski | | |
| upr. nr 117/88/OL | | |
| specjalność: konstrukcyjno-budowlana | | |

PRZEKRÓJ A-A SKALA 1:50



- 1
dachówka ceramiczna zakładkowa
z odzysku
łaty
kontrłaty
papa izolacyjna
nowe deskowanie pełne na styk
krokwie
- 2
posadzka z cegły ceramicznej
podsypka cem.-piaskowa 5 cm
izolacja z folii 0,2 mm
podkład betonowy C8/12 10 cm
Podłoże gruntowe

NAZWA OBIEKTU

Kaplica św. Katarzyny

| |
|---------------|
| ADRES OBIEKTU |
|---------------|

dz. nr 121
obręb 5 Miasto Lidzbark Warmiński

| | |
|---------|------------------------------------|
| STADIUM | Projekt architektoniczno-budowlany |
|---------|------------------------------------|

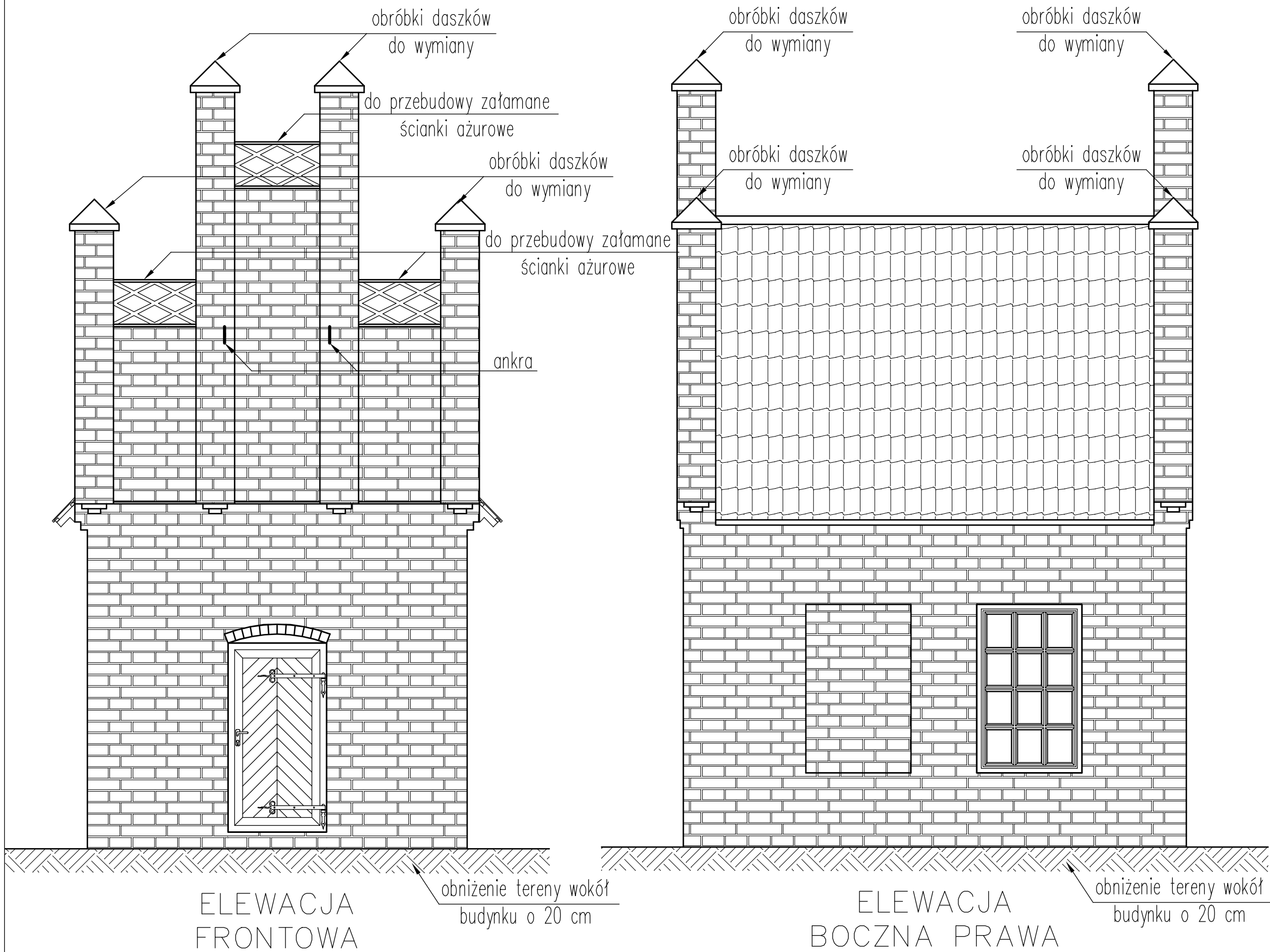
| | | |
|---------------|-------|-------|
| TYTUŁ RYSUNKU | NUMER | SKALA |
| Przekrój A-A | A2 | 1:50 |
| | DATA | |

| | | |
|-----------------------------------|-------------------|-----------------|
| TYTUŁ RYSUNKU Przekrój A-A | NUMER A2 | SKALA 1:50 |
| | ARKUSZ 420x297 | DATA 02.2023 |

| | | |
|--|--------------------|--------|
| PROJEKTANT, NUMER UPRAWNIEN inż. Józef Żelichowski upr. nr 117/88/OL specjalność: konstrukcyjno-budowlana | 420X257 02.2025 | PODPIS |
|--|--------------------|--------|

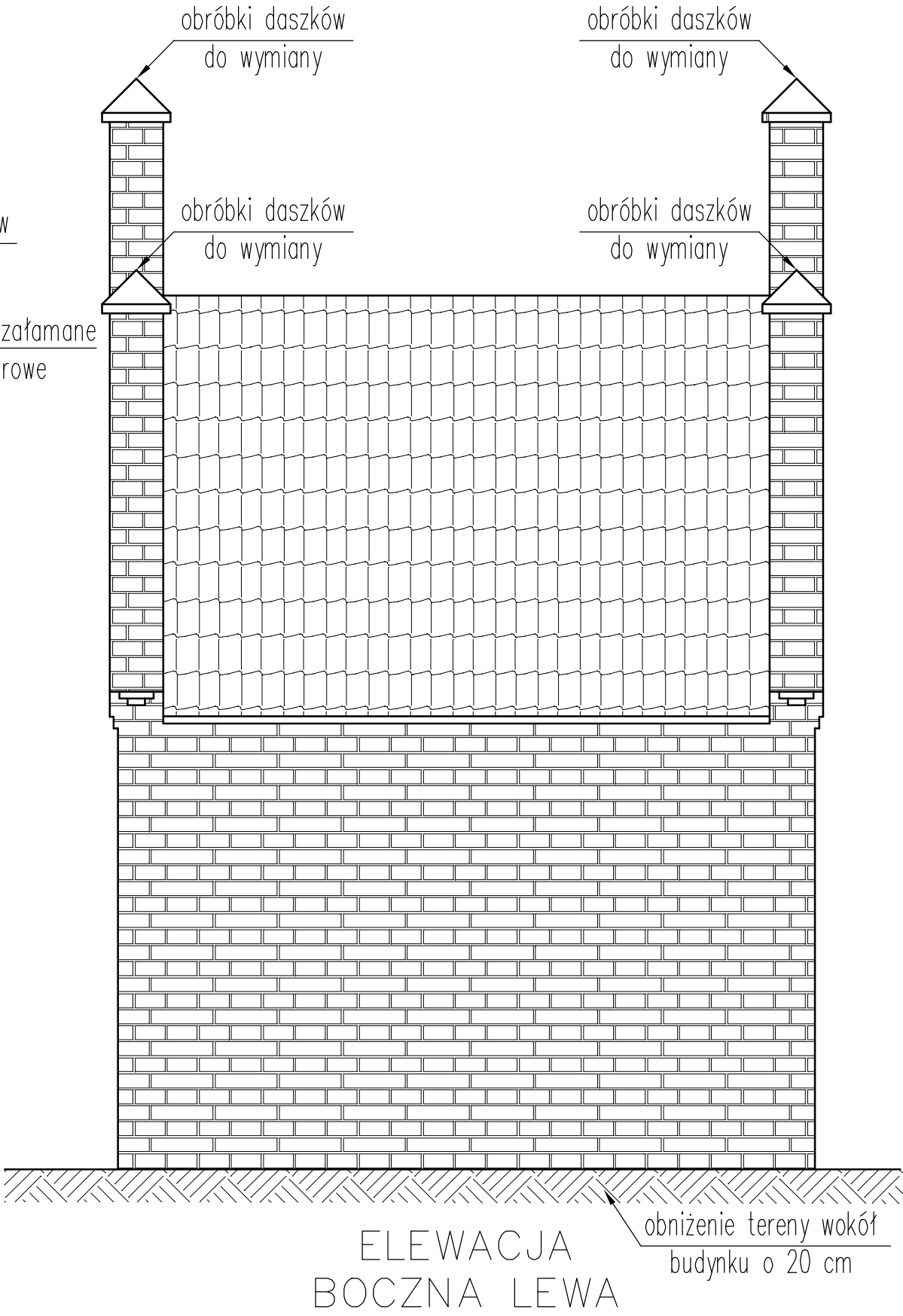
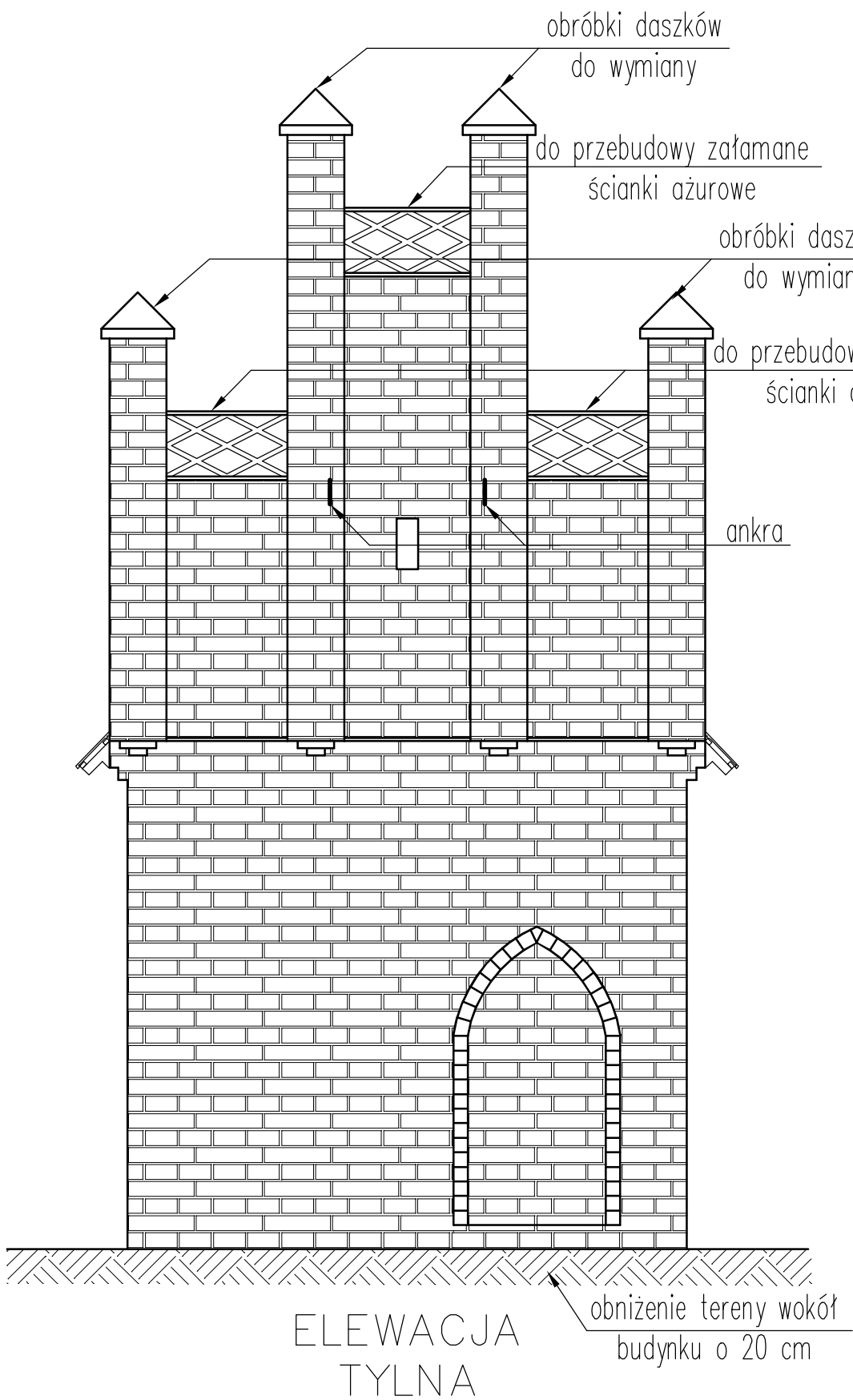
| | | |
|-----------------------------|---------|---------|
| PROJEKTANT NUMER UPRAWNIENÍ | 420x257 | 02.2020 |
| | | PODPIS |

ELEWACJE
SKALA 1:50



| | | |
|--|-------------------|-----------------|
| NAZWA OBIEKTU | | |
| Kaplica św. Katarzyny | | |
| ADRES OBIEKTU | | |
| dz. nr 121 obręb 5 Miasto Lidzbark Warmiński | | |
| STADIUM | | |
| Projekt architektoniczno-budowlany | | |
| TYTUŁ RYSUNKU Elewacje | NUMER A3 | SKALA 1:50 |
| | ARKUSZ 420x297 | DATA 02.2023 |
| PROJEKTANT, NUMER UPRAWNIEŃ inż. Józef Żelichowski upr. nr 117/88/OL specjalność: konstrukcyjno-budowlana | | PODPIS |

ELEWACJE
SKALA 1:50



| | | |
|--|-------------------|-----------------|
| NAZWA OBIEKTU | | |
| Kaplica św. Katarzyny | | |
| ADRES OBIEKTU | | |
| dz. nr 121 obręb 5 Miasto Lidzbark Warmiński | | |
| STADIUM | | |
| Projekt architektoniczno-budowlany | | |
| TYTUŁ RYSUNKU Elewacje | NUMER A4 | SKALA 1:50 |
| | ARKUSZ 420x297 | DATA 02.2023 |
| PROJEKTANT, NUMER UPRAWNIEŃ inż. Józef Żelichowski upr. nr 117/88/OL specjalność: konstrukcyjno-budowlana | | PODPIS |

OŚWIADCZENIE PROJEKTANTA

DOTYCZY:

| | |
|-------------------------------|--|
| ELEMENT PROJEKTU BUDOWLANEGO: | PROJEKT ARCHITEKTONICZNO-BUDOWLANY |
| NAZWA ZAMIERZENIA: | Remont kaplicy Św. Katarzyny |
| ADRES I KATEGORIA OBIEKTU: | ul. Bartoszycka, 11-100 Lidzbark Warmiński Kategoria obiektu: X |
| POZOSTAŁE DANE ADRESOWE: | Jednostka ewidencyjna: Miasto Lidzbark Warmiński Obręb ewidencyjny: Nr 5 Lidzbark Działki: 121 |
| IDENTYFIKATORY DZIAŁEK: | 280901_1.0005.121 |
| DANE INWESTORA: | Gmina Miejska Lidzbark Warmiński ul. Świętochowskiego 14, 11-100 Lidzbark Warmiński |

Zgodnie z art. 34 ust. 3d ustawy z dnia 7 lipca 1994r. Prawo budowlane oświadczam, że niniejszy projekt sporządzony został zgodnie z obowiązującymi przepisami oraz zasadami wiedzy technicznej.

| ZAKRES OPRACOWANIA: | IMIĘ, NAZWISKO, NR UPRAWNIEŃ, SPECJALNOŚĆ | PODPIS | DATA |
|---------------------|--|--------|---------|
| Architektura | inż. Józef Żelichowski Numer uprawnień: 117/88/OL Specjalność architektoniczna | | 04-2023 |

Nr. 117/88/OL.

Olaztyn : dnia 1988-04-29

DECYZJA O STWIERDZENIU PRZYGOTOWANIA ZAWODOWEGO

do pełnienia samodzielnych funkcji technicznych w budownictwie

Na podstawie § 5 ust. 1, § 6 ust. 113, § 7 1 13 ust. 1 pkt 2 lit. -

rozporządzenia Ministra Gospodarki Terenowej i Ochrony Środowiska z dnia 20 lutego 1976 r. w spra-

wie samodzielnych funkcji technicznych w budownictwie (Dz. Ustaw Nr 8, poz. 46) stwierdza się, że

Obywatel/ka) Józef ŻELICHOWSKI

inżynier budownictwa lądowego.

(tytuł naukowy – zawody)

urodzony(a) dnia 3. czerwca 43 Swięcicach 19— r. w

posiada przygotowanie zawodowe upoważniające do wykonywania samodzielnej funkcji

Клероника-будовы і робёт

(Product Feedback)

konstrukcyjno - budowlanej

08 JAN 1971
11 14 15 16 17 18 19 20 21 22 23 24 25 26 27 28 29 30 31

W zakresie

1. **ГЛАВНОЕ УПРАВЛЕНИЕ**

Polierstiftkette 1000 x 1000

Obywalec(ka) Józef Żelichowski (imie i nazwisko) jest upoważniony(a) do:

1. Kierowania, nadzorowania i kontrolowania budowy i robót, kierowania i kontrolowania wytworzenia konstrukcyjnych elementów budowlanych oraz oceniania i badania stanu technicznego w zakresie wszelkich trydunków i innych budowli ~~zobowiązanie do zapewnienia bezpieczeństwa~~ z wyłączeniem linii, węzłów i stacji kolejowych, dróg oraz lotniskowych, dróg startowych i małopod. cyjnych, mostów, budowli hydrotechnicznych i wodno-melioracyjnych.

2. Sporządzania w budownictwie osób fizycznych projektów w zakresie rozwiązań konstrukcyjno-budowlanych wszelkich budynków i budowli

a) budynków inwentaryzacji i gospodarzów, adspici projektów typowych i powtarzalnych innych budynków oraz sporządzania planów zagospodarowania działki związanych z realizacją tych budynków.

b) budowli nie będących budynkami

Gospodarki Przestępców, 1. Budownictwa
Od niniejszej decyzji służy odwołanie do Ministerstwa Administracji, Gospodarki, Rozwoju i Ochrony
Środowiska w terminie 14 dni od daty otrzymania, z podaniem w/w podmiotu, z którego
tut. Wydziału.



[Handwritten signature]

—

ZA ZGODNOŚĆ
Z ORYGINAŁEM



Zaświadczenie

o numerze weryfikacyjnym:

WAM-FS5-ME7-H7S *

Pan Józef Żelichowski o numerze ewidencyjnym WAM/BO/3153/01
adres zamieszkania ul. Poniatowskiego 9a, 11-100 Lidzbark Warmiński
jest członkiem Warmińsko-Mazurskiej Okręgowej Izby Inżynierów Budownictwa i posiada
wymagane ubezpieczenie od odpowiedzialności cywilnej.
Niniejsze zaświadczenie jest ważne od 2023-01-01 do 2023-12-31.

Zaświadczenie zostało wygenerowane elektronicznie i opatrzone bezpiecznym podpisem elektronicznym
weryfikowanym przy pomocy ważnego kwalifikowanego certyfikatu w dniu 2022-11-24 roku przez:

Jarosław Kukliński, Przewodniczący Rady Warmińsko-Mazurskiej Okręgowej Izby Inżynierów Budownictwa.

Zgodnie z art. 78¹ K.c.

§ 1. Do zachowania elektronicznej formy czynności prawnej wystarczy złożenie oświadczenia woli w postaci elektronicznej i opatrzenie go
kwalifikowanym podpisem elektronicznym.

§ 2. Oświadczenie woli złożone w formie elektronicznej jest równoważne z oświadczeniem woli złożonym w formie pisemnej.

* Weryfikację poprawności danych w niniejszym zaświadczeniu można sprawdzić za pomocą numeru weryfikacyjnego zaświadczenia na
stronie Polskiej Izby Inżynierów Budownictwa www.piib.org.pl lub kontaktując się z biurem właściwej Okręgowej Izby Inżynierów
Budownictwa.

STRONA TYTUŁOWA**EGZ. NR 1**

| | |
|-------------------------------------|--|
| ELEMENT PROJEKTU BUDOWLANEGO: | ZAŁĄCZNIKI PROJEKTU BUDOWLANEGO |
| NAZWA ZAMIERZENIA: | Remont kaplicy Św. Katarzyny |
| ADRES I KATEGORIA OBIEKTU: | ul. Bartoszycka, 11-100 Lidzbark Warmiński Kategoria obiektu: X |
| POZOSTAŁE DANE ADRESOWE: | Jednostka ewidencyjna: Miasto Lidzbark Warmiński Obręb ewidencyjny: Nr 5 Lidzbark Działki: 121 |
| IDENTYFIKATORY DZIAŁEK: | 280901_1.0005.121 |
| DANE INWESTORA: | Gmina Miejska Lidzbark Warmiński ul. Świętochowskiego 14, 11-100 Lidzbark Warmiński |

SPIS ZAŁĄCZNIKÓW

| | |
|--|-----|
| 1. Informacja BIOZ..... | 3-4 |
| 2. Mapa zasadnicza..... | 5 |
| 3. Pozwolenie Konserwatora Zabytków..... | 6 |

INFORMACJA DOTYCZĄCA BEZPIECZEŃSTWA I OCHRONY ZDROWIA W PROCESIE BUDOWY

1. DANE OGÓLNE

1.1 Obiekt

Kaplica Św. Katarzyny

1.2 Adres inwestycji

dz. nr 121, obręb nr 5 Lidzbark, Miasto Lidzbark Warmiński

1.3 Inwestor

Gmina Miejska Lidzbark Warmiński
ul. Świętochowskiego 14
11-100 Lidzbark Warmiński

1.4 Opracował

inż. Józef Żelichowski
ul. Bartoszycka 18,
11-100 Lidzbark Warmiński

Lidzbark Warmiński, kwiecień 2023 r.

Informacja dotycząca bezpieczeństwa i ochrony zdrowia, opracowana na podstawie Rozporządzenia Ministra infrastruktury z dnia 23 czerwca 2003r, w sprawie informacji dotyczącej bezpieczeństwa i ochrony zdrowia, oraz planu bezpieczeństwa i ochrony zdrowia – Dz.U. nr 120 z dnia 10 lipca 2003r poz. 1126.

CZĘŚĆ OPISOWA

2. ZAKRES ROBÓT DLA CAŁEGO ZAMIERZENIA BUDOWLANEGO ORAZ KOLEJNOŚĆ REALIZACJI POSZCZEGÓLNYCH OBIEKTÓW.

- wykonanie inwestycji zgodnie z dyspozycjami projektowymi, prace ogólnobudowlane, montażowe

3. WYKAZ ISTNIEJĄCYCH OBIEKTÓW BUDOWLANYCH.

Na przedmiotowej działce nie występują obiekty kolidujące z projektowaną inwestycją.

4. WSKAZANIE ELEMENTÓW ZAGOSPODAROWANIA DZIAŁKI LUB TERENU, KTÓRE MOGĄ STWARZAĆ ZAGROŻENIE BEZPIECZEŃSTWA I ZDROWIA LUDZI.

W projektowanym zagospodarowaniu działki nie występują elementy mogące stanowić zagrożenie bezpieczeństwa i zdrowia ludzi.

5. WSKAZANIE DOTYCZĄCE PRZEWIDYWANYCH ZAGROŻEŃ WYSTĘPUJĄCYCH PODCZAS REALIZACJI ROBÓT BUDOWLANYCH, OKREŚLAJĄCE SKALĘ I RODZAJE ZAGROŻEŃ ORAZ MIEJSCE I CZAS ICH WYSTĄPIENIA.

| <i>Rodzaj prac</i> | <i>Skala zagrożenia</i> | <i>Rodzaj zagrożenia</i> | <i>Miejsce wystąpienia</i> | <i>Czas wystąpienia</i> |
|--------------------|-------------------------|---|------------------------------|--|
| Fundamenty | Średnia | Obsypanie się wykopów $h_{max}=1,7$ | Obrys projektowanego budynku | Podczas wykonywania podbijania fundamentów |
| Roboty pokrywcze | Średnia | Zadrapania, otarcia, upadek z rusztowania | Obrys projektowanego budynku | Przy wykonywaniu pokrycia dachu |

6. WSKAZANIE SPOSOBU PROWADZENIA INSTRUKTAŻU PRACOWNIKÓW PRZED PRZYSTĄPIENIEM DO REALIZACJI ROBÓT SZCZEGÓLNIE NIEBEZPIECZNYCH.

Ponieważ nie przewiduje się prowadzenia robót szczególnie niebezpiecznych, przeprowadzanie specjalistycznych instruktaży nie jest w tym przypadku konieczne. Wszystkich wykonawców powinna obowiązywać ogólna wiedza z zakresu bezpieczeństwa pracy, a personel kierowniczy ponadto wiedza ogólnobudowlana.

7. WSKAZANIE ŚRODKÓW TECHNICZNYCH I ORGANIZACYJNYCH, ZAPOBIEGAJĄCYCH NIEBEZPIECZEŃSTWOM WYNIKAJĄCYM Z WYKONYWANIA ROBÓT BUDOWLANYCH W STREFACH SZCZEGÓLNEGO ZAGROŻENIA ZDROWIA LUB W ICH SĄSIEDZTWIE, W TYM ZAPEWNIAJĄCYCH BEZPIECZNĄ I SPRAWNĄ KOMUNIKACJĘ, UMOŻLIWIAJĄCĄ SZYBKĄ EWAKUACJĘ NA WYPADEK POŻARU, AWARII I INNYCH ZAGROŻEŃ.

W projektowanym zagospodarowaniu działki strefy szczególnego zagrożenia bezpieczeństwa i zdrowia ludzi nie występują.

Opracował

inż. Józef Żelichowski

Numer uprawnień: 117/88/OL

Województwo: warmińsko mazurskie

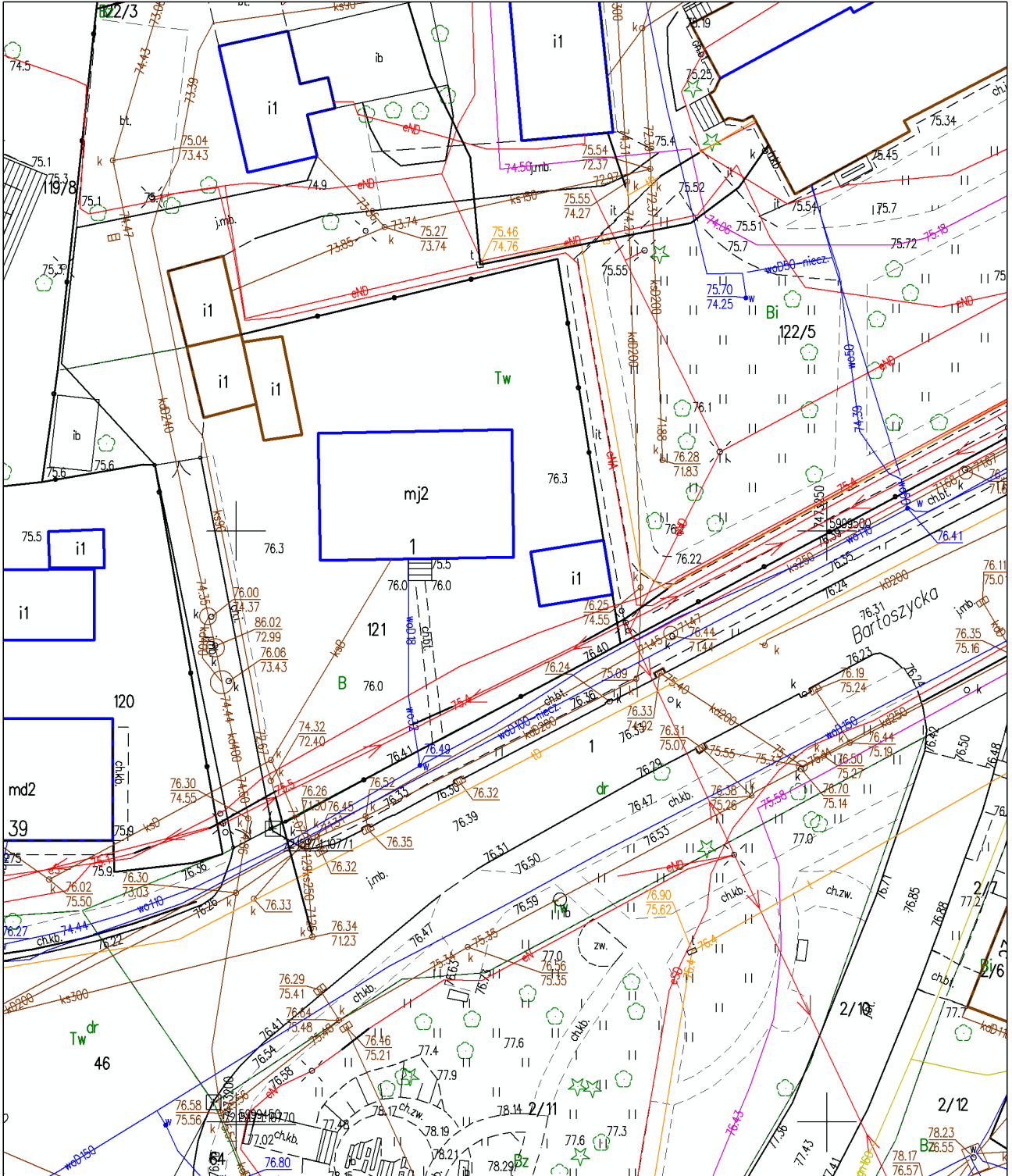
Powiat: lidzbarski

Jednostka ewidencyjna: LIDZBARK WARMIŃSKI

Obręb: 05-Lidzbark Warm.

Mapa zasadnicza

Skala 1:500



ID weryfikacji: 17766-637c3a3b (na stronie: <https://powiatlidzbarski.geoportal2.pl/map/osrodek/weryfikacja.php>)

Dokument wygenerowany automatycznie dnia: 10.02.2023 r. Wniosek: GKK-O-UZ.6642.94.2023

Niniejsza mapa nie może służyć do celów projektowych.

T. Kempki
Kierownik
Referatu historycznego

URZĄD MIEJSKI
w Lidzbarku Warmińskim
Sekretariat

Ref. Suwest.
Jacek

WARMIŃSKO-MAZURSKI
WOJEWÓDZKI
KONSERWATOR ZABYTKÓW

Kinga Wasilewska
07.04.2023

POZWOLENIE
Nr rej.

07 KWI. 2023
Zał. szt.

IZNR.5142.125.2023.PM

Olsztyn, dnia 5...04.2023 r.

Na podstawie art. 36 ust. 1 pkt. 1, art. 89 ust. 2 ustawy z dnia 23 lipca 2003 r. o ochronie zabytków i opiece nad zabytkami (t.j. DzU z 2022 r. poz. 840) oraz § 12 i 13 Rozporządzenia Ministra Kultury i Dziedzictwa Narodowego z dnia 2 sierpnia 2018 r. w sprawie prowadzenia prac konserwatorskich, prac restauratorskich i badań konserwatorskich przy zabytku wpisanym do rejestru zabytków albo na Listę Skarbów Dziedzictwa oraz robót budowlanych, badań architektonicznych i innych działań przy zabytku wpisanym do rejestru zabytków, a także badań archeologicznych i poszukiwań zabytków (t.j. DzU z 2021 r., poz. 81), w związku z art. 104 ustawy z dnia 14 czerwca 1960 r. – Kodeks postępowania administracyjnego (t.j. DzU z 2022 r., poz. 2000),

po rozpatrzeniu wniosku: Gminy Miejskiej, ul. A. Świętochowskiego 14, 11-100 Lidzbark Warmiński,

o wydanie: pozwolenia na prowadzenie prac konserwatorskich i robót budowlanych polegających na remoncie połaci dachowej, odtworzeniu stolarki okiennej i drzwiowej, prac konserwatorskich wnętrza oraz ścian zewnętrznych kaplicy św. Katarzyny przy ulicy Bartoszyckiej w Lidzbarku Warmińskim, dz. nr 121,

WARMIŃSKO-MAZURSKI WOJEWÓDZKI KONSERWATOR ZABYTKÓW
udziela pozwolenia na prowadzenie w/w prac konserwatorskich i robót budowlanych

sposób prowadzenia prac konserwatorskich i robót budowlanych: jak we wniosku;

termin ważności pozwolenia: 31.12.2023 r.

Warunki pozwolenia:

Wojewódzki Konserwator Zabytków zobowiązuje Wnioskodawcę do:

1. zawiadomienia wojewódzkiego konserwatora zabytków o terminie podjęcia określonych czynności związanych z wydanym pozwoleniem, przynajmniej **3 dni** przed rozpoczęciem tych czynności;
2. zawiadomienia wojewódzkiego konserwatora zabytków o terminie rozpoczęcia i zakończenia wskazanych w pozwoleniu prac i robót budowlanych;
3. niezwłocznego zawiadomienia wojewódzkiego konserwatora zabytków o zagrożeniach lub nowych okolicznościach ujawnionych w trakcie prowadzenia wskazanych w pozwoleniu prac i robót budowlanych;
4. prowadzenia dokumentacji przebiegu wskazanych w pozwoleniu prac oraz opracowania wyników tych prac, w sposób umożliwiający jednoznaczną identyfikację i dokładną lokalizację przestrzenną wszystkich czynności, użytych materiałów oraz dokonanych odkryć, i przekazania jej wojewódzkiemu konserwatorowi zabytków w terminie 3 miesięcy od dnia zakończenia tych prac;
5. opracowania sposobu postępowania z zabytkiem po zakończeniu wskazanych w pozwoleniu prac i przekazania tego opracowania wojewódzkiemu konserwatorowi zabytków w terminie 3 miesięcy od dnia zakończenia tych prac;
6. podjęcia innych działań, które zapobiegają uszkodzeniu lub zniszczeniu zabytku;
7. przekazania wojewódzkiemu konserwatorowi zabytków imienia, nazwiska, adresu osoby kierującej pracami konserwatorskimi wraz z dokumentami potwierdzającymi posiadanie przez tę osobę kwalifikacji, o których mowa w art. 37a w/w ustawy o ochronie zabytków i opiece nad zabytkami, nie później niż w terminie 14 dni przed dniem rozpoczęcia prac konserwatorskich oraz oświadczenie tej osoby o przyjęciu przez tą osobę obowiązku kierowania tymi pracami albo samodzielnego ich wykonywania;
8. przekazania wojewódzkiemu konserwatorowi zabytków imienia, nazwiska, adresu osoby kierującej oraz wykonującej nadzór inwestorski nad robotami budowlanymi wraz z dokumentami potwierdzającymi posiadanie przez te osoby kwalifikacji, o których mowa w art. 37c w/w ustawy o ochronie zabytków i opiece nad zabytkami, nie później niż w terminie 14 dni przed dniem rozpoczęcia robót budowlanych oraz oświadczenie tych osób o przyjęciu przez te osoby obowiązku kierowania tymi pracami oraz wykonywania nadzoru inwestorskiego;

UZASADNIENIE

Na mocy art. 107 § 4 Kodeksu postępowania administracyjnego odstępuje się od uzasadnienia, gdyż niniejsze pozwolenie w całości uwzględnia żądanie strony.

Pouczenie

Od niniejszej decyzji służy stronom, na podstawie art. 127 Kpa odwołanie do Ministra Kultury i Dziedzictwa Narodowego, które należy złożyć za pośrednictwem Wojewódzkiego Konserwatora Zabytków w Olsztynie w terminie 14 dni od daty otrzymania niniejszej decyzji, zgodnie z art. 129 Kpa.

Postępowanie w sprawie wydanego pozwolenia może zostać wznowione, a następnie pozwolenie może zostać cofnięte lub zmienione na podstawie art. 47 w/w ustawy o ochronie zabytków i opiece nad zabytkami.

Zgodnie z art. 130 §4 Kpa decyzja podlega wykonaniu przed upływem terminu do wniesienia odwołania, gdy jest zgodna z żądaniem wszystkich stron.

Zgodnie z art. 127a § 1 Kpa w trakcie biegu terminu do wniesienia odwołania strona może zrezygnować z prawa do wniesienia odwołania wobec organu administracji publicznej, który wydał decyzję.

Zgodnie z art. 130 §4 Kpa Decyzja podlega wykonaniu przed upływem terminu do wniesienia odwołania, jeżeli jest zgodna z żądaniem wszystkich stron lub jeżeli wszystkie strony zrezygnowały z prawa do wniesienia odwołania.

Zgodnie z art. 162§1 pkt 2 Kpa organ administracji publicznej, który wydał decyzję w pierwszej instancji, stwierdza jej wygaśnięcie, jeżeli decyzja została wydana z zastrzeżeniem dopełnienia przez stronę określonego warunku, a strona nie dopełniła tego warunku.

Otrzymują:

1. Gmina Miejska, ul. A. Świętochowskiego 14, 11-100 Lidzbark Warmiński,
2. a/a;

WARMIŃSKO-MAZURSKI
WOJEWÓDZKI KONSERWATOR ZABYTKÓW
Dariusz Barton