



**Państwowy Instytut Geologiczny**  
**Państwowy Instytut Badawczy**  
państwowa służba geologiczna  
państwowa służba hydrogeologiczna

## **SPECYFIKACJA**

### **WARUNKÓW ZAMÓWIENIA**

w postępowaniu o udzielenie zamówienia publicznego prowadzonym w trybie

### **PODSTAWOWYM Z MOŻLIWOŚCIĄ PROWADZENIA NEGOCJACJI**

na podstawie art. 275 pkt 2 ustawy z dnia 11 września 2019 r. - Prawo zamówień publicznych  
(t.j. Dz. U. z 2022 r. poz. 1710 z późn. zm.), o wartości szacunkowej zamówienia poniżej 215 000 EURO,  
nie mniejszej jednak niż 130 000 złotych.

oznaczenie sprawy: **EZP.26.195.2022**

#### **PRZEDMIOT ZAMÓWIENIA:**

**Zakup i wymiana regałów stacjonarnych na regały przesuwne w magazynie dokumentów (12cS)  
przy Rakowieckiej w Warszawie**

#### **ZATWIERDZAM:**

**Pełnomocnik Dyrektora PIG-PIB**  
**ds. Zamówień Publicznych**  
**Natalia Mosiądz**

**Warszawa, dnia 13.12.2022 r.**

**pgi.gov.pl**

ul. Rakowiecka 4, 00-975 Warszawa  
tel. (+48) 22 45 92 000, [biuro@pgi.gov.pl](mailto:biuro@pgi.gov.pl)

Sąd Rejonowy dla m. st. Warszawy w Warszawie  
XIII Wydział Gospodarczy KRS, Nr 0000122099  
NIP 525-000-80-40

## 1. ZAMAWIAJĄCY

Państwowy Instytut Geologiczny – Państwowy Instytut Badawczy

00-975 Warszawa, ul. Rakowiecka 4

NIP: 525-000-80-40, REGON: 000332133

wpisany do rejestru przedsiębiorców Krajowego Rejestru Sądowego prowadzonego przez Sąd Rejonowy dla m. st. Warszawy w Warszawie, XIII Wydział Gospodarczy Krajowego Rejestru Sądowego pod nr KRS 0000122099.

Adres strony internetowej prowadzonego postępowania: <https://platformazakupowa.pl/pn/pgi>, zwana dalej również „Platformą”.

## 2. ADRES STRONY INTERNETOWEJ, NA KTÓREJ UDOSTĘPNIANE BĘDĄ ZMIANY I WYJAŚNIENIA TREŚCI SWZ ORAZ INNE DOKUMENTY ZAMÓWIENIA BEZPOŚREDNIO ZWIĄZANE Z POSTĘPOWANIEM O UDZIELENIE ZAMÓWIENIA

Zmiany i wyjaśnienia SWZ oraz inne dokumenty zamówienia bezpośrednio związane z postępowaniem o udzielenie zamówienia będą udostępniane na stronie internetowej: <https://platformazakupowa.pl/pn/pgi>.

## 3. TRYB UDZIELENIA ZAMÓWIENIA

- 3.1 Postępowanie o udzielenie przedmiotowego zamówienia publicznego prowadzone jest na podstawie przepisów ustawy z dnia 11 września 2019 Prawo zamówień publicznych (t. j. Dz. U. 2022 poz. 1710 z późn. zm.) - zwanej dalej "ustawą Pzp" – oraz przepisów wykonawczych wydanych na jej podstawie, w szczególności rozporządzenia Ministra Rozwoju, Pracy i Technologii z dnia 23 grudnia 2020 r. w sprawie podmiotowych środków dowodowych oraz innych dokumentów lub oświadczeń, jakich może żądać zamawiający od wykonawcy – zwanego dalej „rozporządzeniem MR”- w trybie podstawowym na podstawie art. 275 pkt 2 ustawy Pzp oraz niniejszej Specyfikacji Warunków Zamówienia, zwaną dalej „SWZ”.
- 3.2 Zamawiający przewiduje wybór najkorzystniejszej oferty z możliwością prowadzenia negocjacji w celu ulepszenia treści ofert, które podlegać będą ocenie w ramach kryterium oceny ofert.
- 3.3 W przypadku skorzystania przez Zamawiającego z uprawnienia wynikającego z art. 275 pkt 2 ustawy Pzp, Zamawiający przewiduje możliwość ograniczenia liczby Wykonawców, których zaprosi do negocjacji do liczby zapewniającej konkurencję – nie mniej jednak niż 3 i nie więcej niż 5. Jeśli liczba złożonych ofert będzie mniejsza niż 3, Zamawiający zaprosi do negocjacji wszystkich Wykonawców, których oferty nie podlegały odrzuceniu.
- 3.4 Zamawiający, w celu ograniczenia liczby Wykonawców zaproszonych do negocjacji ofert, zastosuje kryterium oceny ofert opisane w pkt 16 SWZ.
- 3.5 Zamawiający poinformuje równocześnie wszystkich Wykonawców, którzy w odpowiedzi na ogłoszenia o zamówieniu złożą ofertę o Wykonawcach:
  - 3.5.1 których oferty nie zostały odrzucone, oraz punktacji przyznanej ofertom w każdym kryterium oceny ofert i łącznej punktacji,
  - 3.5.2 których oferty zostały odrzucone, podając uzasadnienie faktyczne i prawne,
  - 3.5.3 którzy nie zostali zakwalifikowani do negocjacji oraz punktacji przyznanej ich oferentom w każdym kryterium oceny ofert i łącznej punktacji, w przypadku, o którym mowa w art. 288 ust. 1 ustawy Pzp.
- 3.6 Zamawiający, w zaproszeniu do negocjacji, wskaże miejsce, termin i sposób prowadzenia negocjacji oraz kryteria oceny ofert, w ramach których będą prowadzone negocjacje w celu ulepszenia treści ofert.
- 3.7 Prowadzone negocjacje będą miały charakter poufny.
- 3.8 Zamawiający poinformuje równocześnie wszystkich Wykonawców, których oferty złożono w odpowiedzi na ogłoszenie o zamówieniu nie zostaną odrzucone i którzy brali udział w negocjacjach, o zakończeniu negocjacji oraz zaprosi ich do składania ofert dodatkowych.
- 3.9 Zamawiający wyznaczy termin na złożenie ofert dodatkowych z uwzględnieniem czasu potrzebnego na przygotowanie tych ofert, z tym, że termin ten nie będzie krótszy niż 5 dni od dnia przekazania zaproszenia, do składania ofert dodatkowych.

- 3.10 Wykonawca będzie mógł złożyć ofertę dodatkową, która zawierać będzie nowe propozycje w zakresie treści oferty podlegającej ocenie w ramach kryteriów oceny ofert wskazanych przez Zamawiającego w zaproszeniu do negocjacji.
- 3.11 Oferta dodatkowa nie będzie mogła być mniej korzystna w żadnym z kryteriów oceny ofert wskazanych w zaproszeniu do negocjacji niż oferta złożona w odpowiedzi na ogłoszenie o zamówieniu.
- 3.12 Oferta przestaje wiązać Wykonawców z zakresie, w jakim złoży on ofertę dodatkową zawierającą korzystniejsze propozycje w ramach każdego z kryteriów oceny ofert wskazanych w zaproszeniu do negocjacji.
- 3.13 Oferta dodatkowa, która będzie mniej korzystna w którymkolwiek z kryterium oceny ofert wskazanych w zaproszeniu do negocjacji niż oferta złożona w odpowiedzi na ogłoszenie o zamówieniu, podlegać będzie odrzuceniu.
- 3.14 Ofertę Wykonawcy niezaproszonego do negocjacji uznaje się za odrzuconą.
- 3.15 Jeżeli Zamawiający uzna, po otwarciu ofert, że nie będzie prowadził negocjacji, dokona wyboru najkorzystniejszej oferty spośród niepodlegających odrzuceniu ofert złożonych w odpowiedzi na ogłoszenie o zamówieniu.
- 3.16 Szacunkowa wartość przedmiotowego zamówienia nie przekracza progów unijnych o jakich mowa w art. 3 ustawy Pzp.
- 3.17 Zgodnie z art. 310 pkt 1 ustawy Pzp Zamawiający przewiduje możliwość unieważnienia przedmiotowego postępowania, jeżeli środki, które Zamawiający zamierzał przeznaczyć na sfinansowanie w całości lub części zamówienia, nie zostały mu przyznane.
- 3.18 Zamawiający nie przewiduje aukcji elektronicznej.
- 3.19 Zamawiający nie przewiduje złożenia oferty w postaci katalogów elektronicznych.
- 3.20 Zamawiający nie prowadzi postępowania w celu zawarcia umowy ramowej.
- 3.21 Zamawiający nie zastrzega możliwości ubiegania się o udzielenie zamówienia wyłącznie przez Wykonawców, o których mowa w art. 94 ustawy Pzp.

#### **4. OPIS PRZEDMIOTU ZAMÓWIENIA**

- 4.1 Przedmiotem zamówienia jest **zakup i wymiana regałów stacjonarnych na regały przesuwne w magazynie dokumentów (12cS) przy ul. Rakowieckiej w Warszawie.**
- 4.2 Szczegółowy zakres oraz sposób realizacji przedmiotu zamówienia został określony w:
  - załączniku nr 1 do SWZ – Opis przedmiotu zamówienia,
  - załączniku nr 2 do SWZ – Projektowane postanowienia umowy.
- 4.3 Oznaczenie przedmiotu zamówienia wg Wspólnego Słownika Zamówień (CPV):  
Kod i nazwa CPV: 39141100-3 Regały
- 4.4 Aby wziąć udział w wizji, o której mowa w OPZ należy przesłać imienne zgłoszenie na platformie zakupowej, zgodnie ze sposobem komunikacji wskazanym w pkt 13 SWZ, co najmniej przed terminem planowanej wizji, celem wystawienia stosownych zgód na wejście na teren obiektu.
- 4.5 Wykonawca zobowiązany jest do przeprowadzenia wizji lokalnej. Informacje z wizji lokalnej (zawierające zgłoszone na wizji pytania o wyjaśnienie treści SWZ oraz odpowiedzi na nie, bez wskazania źródła zapytania) zostaną zamieszczone na stronie prowadzonego postępowania.
- 4.6 Zamawiający nie dopuszcza składania ofert częściowych. Zamawiający nie dokonuje podziału ponieważ podział przedmiotu zamówienia na części grozi nadmiernymi trudnościami technicznymi oraz generuje poważne ryzyko niewłaściwego wykonania zamówienia.
- 4.7 Zamawiający nie dopuszcza możliwości składania ofert wariantowych.
- 4.8 Zamawiający nie przewiduje udzielania zamówień, o których mowa w art. 214 ust. 1 pkt 8 ustawy Pzp.
- 4.9 Zamawiający nie zastrzega możliwości ubiegania się o udzielenie zamówienia wyłącznie przez Wykonawców, o których mowa w art. 94 ustawy Pzp.

- 4.10 Zamawiający nie określa dodatkowych wymagań związanych z zatrudnianiem osób, o których mowa w art. 96 ust. 2 pkt 2 ustawy Pzp.

## **5. TERMIN WYKONANIA ZAMÓWIENIA**

- 5.1 Termin realizacja zamówienia: **90 dni od dnia zawarcia umowy**

## **6. PODWYKONAWSTWO**

- 6.1 Wykonawca może powierzyć wykonanie części zamówienia podwykonawcy (podwykonawcom).
- 6.2 Zamawiający nie zastrzega obowiązku osobistego wykonania przez Wykonawcę kluczowych części zamówienia
- 6.3 Zamawiający wymaga, aby w przypadku powierzenia części zamówienia podwykonawcom, Wykonawca wskazał w ofercie części zamówienia, których wykonanie zamierza powierzyć podwykonawcom oraz podał (o ile są mu wiadome na tym etapie) nazwy (firmy) tych podwykonawców.
- 6.4 W przypadku niewskazania części zamówienia, których wykonanie zamierza powierzyć podwykonawcom i firm podwykonawców, przyjmuje się, iż przedmiot zamówienia zostanie w całości wykonany samodzielnie przez Wykonawcę.
- 6.5 Powierzenie wykonania części zamówienia podwykonawcom nie zwalnia Wykonawcy z odpowiedzialności za należyte wykonanie tego zamówienia.

## **7. PODSTAWY WYKLUCZENIA ORAZ WARUNKI UDZIAŁU W POSTĘPOWANIU**

- 7.1 Z postępowania o udzielenie zamówienia wyklucza się Wykonawców, w stosunku do których zachodzi którakolwiek z okoliczności wskazanych w:
- 7.1.1 art. 108 ust. 1 ustawy Pzp;
- 7.1.2 art. 109 ust. 1 pkt 4 ustawy Pzp;
- 7.1.3 art. 7 ust. 1 ustawy z dnia 13 kwietnia 2022 r. o szczególnych rozwiązaniach w zakresie przeciwdziałania wspieraniu agresji na Ukrainę oraz służących ochronie bezpieczeństwa narodowego (Dz. U. 2022 poz. 835).
- 7.2 Wykluczenie Wykonawcy następuje zgodnie z art. 111 ustawy Pzp.
- 7.3 W postępowaniu mogą wziąć udział Wykonawcy, którzy spełniają następujące warunki udziału w postępowaniu:
- 7.3.1 **zdolności do występowania w obrocie gospodarczym:**  
Zamawiający nie stawia warunku w powyższym zakresie;
- 7.3.2 **uprawnień do prowadzenia określonej działalności gospodarczej lub zawodowej, o ile wynika to z odrębnych przepisów:**  
Zamawiający nie stawia warunku w powyższym zakresie;
- 7.3.3 **sytuacji ekonomicznej lub finansowej:**  
Zamawiający nie stawia warunku w powyższym zakresie;
- 7.3.4 **zdolności technicznej lub zawodowej:**  
w okresie ostatnich 3 lat przed upływem terminu składania ofert, a jeżeli okres prowadzenia działalności jest krótszy – w tym okresie, wykonał co najmniej 3 dostawy regałów jezdnych, wyposażonych w system napędu elektrycznego z elektronicznym systemem sterowania o wartości nie mniejszej niż 220 000,00 zł brutto każda.
- 7.4 W przypadku, gdy wartość zamówienia została wyrażona w walucie innej niż PLN, Zamawiający przeliczy ją na PLN przyjmując jako podstawę średni kurs danej waluty opublikowany przez NBP (wg tabeli A kursów średnich walut obcych) w dniu publikacji niniejszego postępowania o udzieleniu zamówienia publicznego.
- 7.5 Zamawiający, w stosunku do Wykonawców wspólnie ubiegających się o udzielenie zamówienia, w odniesieniu do warunku dotyczącego zdolności technicznej lub zawodowej – dopuszcza łączne spełnianie warunku przez Wykonawców.

- 7.6 Zamawiający może na każdym etapie postępowania, uznać, że Wykonawca nie posiada wymaganych zdolności, jeżeli posiadanie przez wykonawcę sprzecznych interesów, w szczególności zaangażowanie zasobów technicznych lub zawodowych wykonawcy w inne przedsięwzięcia gospodarcze wykonawcy może mieć negatywny wpływ na realizację zamówienia.

## **8. POLEGANIE NA ZASOBACH INNYCH PODMIOTÓW**

- 8.1 Wykonawca może w celu potwierdzenia spełniania warunków udziału w postępowaniu polegać na zdolnościach technicznych lub zawodowych podmiotów udostępniających zasoby, niezależnie od charakteru prawnego łączących go z nimi stosunków prawnych.
- 8.2 Wykonawca, który polega na zdolnościach lub sytuacji podmiotów udostępniających zasoby, składa, wraz z ofertą, zobowiązanie podmiotu udostępniającego zasoby do oddania mu do dyspozycji niezbędnych zasobów na potrzeby realizacji danego zamówienia lub inny podmiotowy środek dowodowy potwierdzający, że Wykonawca realizując zamówienie, będzie dysponował niezbędnymi zasobami tych podmiotów. Wzór zobowiązania stanowi **załącznik nr 5 do SWZ**.
- 8.3 Zamawiający ocenia, czy udostępniane Wykonawcy przez podmioty udostępniające zasoby zdolności techniczne lub zawodowe, pozwalają na wykazanie przez Wykonawcę spełniania warunków udziału w postępowaniu, a także bada, czy nie zachodzą wobec tego podmiotu podstawy wykluczenia, które zostały przewidziane względem wykonawcy.
- 8.4 Jeżeli zdolności techniczne lub zawodowe podmiotu udostępniającego zasoby nie potwierdzają spełniania przez wykonawcę warunków udziału w postępowaniu lub zachodzą wobec tego podmiotu podstawy wykluczenia, Zamawiający żąda, aby Wykonawca w terminie określonym przez Zamawiającego zastąpił ten podmiot innym podmiotem lub podmiotami albo wykazał, że samodzielnie spełnia warunki udziału w postępowaniu.
- 8.5 **UWAGA:** Wykonawca nie może, po upływie terminu składania ofert, powoływać się na zdolności lub sytuację podmiotów udostępniających zasoby, jeżeli na etapie składania ofert nie polegał on w danym zakresie na zdolnościach lub sytuacji podmiotów udostępniających zasoby.

Wykonawca, w przypadku polegania na zdolnościach lub sytuacji podmiotów udostępniających zasoby, przedstawia, wraz z oświadczeniem, o którym mowa w pkt 9.2.1. SWZ, także oświadczenie podmiotu udostępniającego zasoby, potwierdzające brak podstaw wykluczenia tego podmiotu oraz odpowiednio spełnianie warunków udziału w postępowaniu, w zakresie, w jakim Wykonawca powołuje się na jego zasoby, zgodnie z katalogiem dokumentów określonych w pkt 9 SWZ.

## **9. OŚWIADCZENIA I DOKUMENTY, JAKIE ZOBOWIĄZANI SĄ DOSTARCZYĆ WYKONAWCY WYKAZANIA BRAKU PODSTAW WYKLUCZENIA (PODMIOTOWE ŚRODKI DOWODOWE)**

- 9.1 Na ofertę składa się:
- 9.1.1 formularz „Oferta” stanowiący **załącznik nr 3 do SWZ**.
- 9.1.2 **Projekt nowej aranżacji regałów przygotowany przez Wykonawcę (w postaci elektronicznej w formacie pdf).**

Projekt nowej aranżacji regałów przygotowany przez Wykonawcę (w postaci elektronicznej w formacie pdf załączony do oferty) powinien zawierać:

- rzut poziomy regałów na podkładzie architektonicznym pomieszczenia 12cS z naniesionym wymiarowaniem, w tym przestrzeni między regałami i szerokością ciągów komunikacyjnych,
- wykaz regałów w tabeli z następującymi informacjami w kolumnach:
  - rodzaj regału (jezdny lub stacjonarny),
  - długość półki sekcji regału w mm (1000 lub 1200 mm),
  - głębokość półki regału w mm,
  - odstęp między półkami w mm,
  - całkowita wysokość sekcji regału danego rodzaju w mm,
  - liczba półek użytkowych w sekcji regału danego rodzaju,
  - liczba sekcji regału danego rodzaju,
  - sumaryczna liczba metrów bieżących półek użytkowych regałów danego rodzaju (w ostatnim wierszu łączna długość półek użytkowych).

- 9.2 Oświadczenia lub dokumenty składane **razem z ofertą**:

- 9.2.1 przedmiotowe środki dowodowe o których mowa w pkt 10 SWZ;

- 9.2.2 oświadczenie, o niepodleganiu wykluczeniu na podstawie art. 125 ust. 1 ustawy Pzp – zgodnie z **Załącznikiem nr 4 do SWZ**;
- 9.2.3 zobowiązanie innego podmiotu lub inny podmiotowy środek dowodowy, o których mowa w pkt 8.4 SWZ (jeżeli dotyczy) - **Załącznik nr 5 do SWZ**;
- 9.2.4 oświadczenie Wykonawców występujących wspólnie, z którego treści wynika, które dostawy wykonają poszczególni Wykonawcy, o którym mowa w pkt 11.4 SWZ (jeżeli dotyczy) – zgodnie z **Załącznikiem nr 5 do SWZ**;
- 9.2.5 dokumenty, z których wynika prawo do podpisania oferty, odpowiednie pełnomocnictwa (jeżeli dotyczy);
- 9.2.6 uzasadnienie dotyczące zastrzeżenia dokumentów jako tajemnica przedsiębiorstwa (jeżeli dotyczy).
- 9.3 Informacje zawarte w oświadczeniu, o którym mowa w pkt 9.2.1 SWZ stanowią wstępne potwierdzenie, że Wykonawca nie podlega wykluczeniu oraz spełnia warunki udziału w postępowaniu.
- 9.4 Zamawiający wezwie Wykonawców, których oferty zostały najwyżej ocenione, do złożenia w wyznaczonym terminie, nie krótszym niż 5 dni od dnia wezwania, podmiotowych środków dowodowych, jeżeli wymagał ich złożenia w ogłoszeniu o zamówieniu lub dokumentach zamówienia, aktualnych na dzień złożenia podmiotowych środków dowodowych.
- 9.5 Podmiotowe środki dowodowe wymagane od Wykonawcy na potwierdzenie spełnienia warunków udziału w postępowaniu obejmują:
- 9.5.1 wykaz dostaw wykonanych w okresie ostatnich 3 lat, a jeżeli okres prowadzenia działalności jest krótszy – w tym okresie, wraz z podaniem ich przedmiotu, wartości, daty wykonania i podmiotów, na rzecz których dostawy zostały wykonane oraz załączeniem dowodów określających, czy te dostawy zostały wykonane należycie, przy czym dowodami, o których mowa, są referencje bądź inne dokumenty sporządzone przez podmiot, na rzecz którego dostawy zostały wykonywane, a jeżeli Wykonawca z przyczyn niezależnych od niego nie jest w stanie uzyskać tych dokumentów – oświadczenie Wykonawcy.
- 9.6 Podmiotowe środki dowodowe wymagane od Wykonawcy na potwierdzenie nie podlegania wykluczeniu obejmują:
- 9.6.1 oświadczenie Wykonawcy, w zakresie art. 108 ust. 1 pkt 5 ustawy Pzp, o braku przynależności do tej samej grupy kapitałowej, w rozumieniu ustawy z dnia 16 lutego 2007 r. o ochronie konkurencji i konsumentów (Dz. U. z 2021 r. poz. 275), z innym Wykonawcą, który złożył odrębną ofertę, ofertę częściową lub wniosek o dopuszczenie do udziału w postępowaniu, albo oświadczenia o przynależności do tej samej grupy kapitałowej wraz z dokumentami lub informacjami potwierdzającymi przygotowanie oferty, oferty częściowej lub wniosku o dopuszczenie do udziału w postępowaniu niezależnie od innego Wykonawcy należącego do tej samej grupy kapitałowej Zamawiający odstąpi od wezwania do złożenia oświadczenia jeżeli w postępowaniu zostanie złożona 1 oferta;
- 9.6.2 odpis lub informacja z Krajowego Rejestru Sądowego lub z Centralnej Ewidencji i Informacji o Działalności Gospodarczej, w zakresie art. 109 ust. 1 pkt 4 ustawy Pzp, sporządzone nie wcześniej niż 3 miesiące przed ich złożeniem, jeżeli odrębne przepisy wymagają wpisu do rejestru lub ewidencji;
- 9.6.3 jeżeli Wykonawca ma siedzibę lub miejsce zamieszkania poza granicami Rzeczypospolitej Polskiej, zamiast dokumentów o których mowa w pkt 9.6.2. SWZ składa dokument lub dokumenty wystawione w kraju, w którym Wykonawca ma siedzibę lub miejsce zamieszkania, potwierdzające, że nie otwarto jego likwidacji, nie ogłoszono upadłości, jego aktywami nie zarządza likwidator lub sąd, nie zawarł układu z wierzycielami, jego działalność gospodarcza nie jest zawieszona ani nie znajduje się on w innej tego rodzaju sytuacji wynikającej z podobnej procedury przewidzianej w przepisach miejsca wszczęcia tej procedury. Dokumenty powinny być wystawione nie wcześniej niż 3 miesiące przed ich złożeniem;
- 9.6.4 jeżeli w kraju, w którym Wykonawca ma siedzibę lub miejsce zamieszkania, nie wydaje się dokumentów, o których mowa w pkt 9.6.3. SWZ, zastępuje się je odpowiednio w całości lub w części dokumentem zawierającym oświadczenie Wykonawcy, ze wskazaniem osoby albo osób uprawnionych do jego reprezentacji, złożone pod przysięgą, lub, jeżeli w kraju, w którym Wykonawca ma siedzibę lub miejsce zamieszkania nie ma przepisów o oświadczeniu pod przysięgą, złożone przed organem sądowym lub administracyjnym, notariuszem, organem samorządu zawodowego lub gospodarczego, właściwym ze względu na siedzibę lub miejsce zamieszkania Wykonawcy. Dokument powinien być wystawiony nie wcześniej niż 3 miesiące przed ich złożeniem.

- 9.7 Zamawiający wezwie Wykonawcę, którego oferta została najwyżej oceniona, do złożenia w wyznaczonym terminie, nie krótszym niż 5 dni od dnia wezwania, podmiotowych środków dowodowych, aktualnych na dzień ich złożenia.
- 9.8 Wykonawca nie jest obowiązany do złożenia podmiotowych środków dowodowych, jeżeli:
- 9.8.1 Zamawiający może je uzyskać za pomocą bezpłatnych i ogólnodostępnych baz danych, w szczególności rejestrów publicznych w rozumieniu ustawy z dnia 17 lutego 2005 r. o informatyzacji działalności podmiotów realizujących zadania publiczne, o ile Wykonawca wskazał w oświadczeniu, o którym mowa w pkt 9.2.1 SWZ dane umożliwiające dostęp do tych środków;
  - 9.8.2 podmiotowym środkiem dowodowym jest oświadczenie, którego treść odpowiada zakresowi oświadczenia, o którym mowa w pkt 9.2.1 SWZ;
  - 9.8.3 Zamawiający je posiada, a Wykonawca je wskaże i potwierdzi ich prawidłowość i aktualność.
- 9.9 W zakresie nieuregulowanym ustawą Pzp lub niniejszą SWZ do oświadczeń i dokumentów składanych przez Wykonawcę w postępowaniu zastosowanie mają w szczególności przepisy rozporządzenia Ministra Rozwoju Pracy i Technologii z dnia 23 grudnia 2020 r. w sprawie podmiotowych środków dowodowych oraz rozporządzenia Prezesa Rady Ministrów z dnia 30 grudnia 2020 r. w sprawie sposobu sporządzania i przekazywania informacji oraz wymagań technicznych dla dokumentów elektronicznych oraz środków komunikacji elektronicznej w postępowaniu o udzielenie zamówienia publicznego lub konkursie.

## **10. INFORMACJA O PRZEDMIOTOWYCH ŚRODKACH DOWODOWYCH**

- 10.1 Zamawiający wymaga złożenia przedmiotowych środków dowodowych;
- 10.1.1 Certyfikat zatwierdzający wymagania normy EN ISO 9001:2015 na projektowanie, produkcję, sprzedaż i serwis regałów lub równoważny w zakresie wdrożonego u Wykonawcy systemu zarządzania jakością dla projektowania, produkcji, sprzedaży i serwisowania regałów.
  - 10.1.2 Deklarację zgodności CE na regały z napędem elektrycznym.
  - 10.1.3 Atest higieniczny na produkt, tj. regały jezdne i stacjonarne.
  - 10.1.4 Świadectwo bezpieczeństwa pracy (deklaracja zgodności).
  - 10.1.5 Atest niepalności powłok malarskich.
  - 10.1.6 Atest niepalności elementów regałów.
  - 10.1.7 Wytrzymałość elementów regałów, tj. nośność półek, i własności oraz rodzaju stali szyn, wskazane wcześniej w niniejszym dokumencie.
- 10.2 W przypadku złożenia dokumentów przedmiotowych w języku innym niż polski, Zamawiający wymaga złożenia wraz z nimi tłumaczenia.
- 10.3 W przypadku, gdy Wykonawca nie złoży przedmiotowych środków dowodowych lub złożone przedmiotowe środki dowodowe będą niekompletne, Zamawiający wezwie Wykonawcę do ich złożenia lub uzupełnienia w wyznaczonym terminie z wyłączeniem przypadku gdy, oferta podlega odrzuceniu lub zachodzą przesłanki unieważnienia postępowania.

## **11. INFORMACJA DLA WYKONAWCÓW WSPÓLNIE UBIEGAJĄCYCH SIĘ O UDZIELENIE ZAMÓWIENIA (SPÓŁKI CYWILNE/ KONSORCJA)**

- 11.1 Wykonawcy mogą wspólnie ubiegać się o udzielenie zamówienia. W takim przypadku Wykonawcy ustanawiają pełnomocnika do reprezentowania ich w postępowaniu albo do reprezentowania i zawarcia umowy w sprawie zamówienia publicznego. Pełnomocnictwo winno być załączone do oferty.
- 11.2 W przypadku Wykonawców wspólnie ubiegających się o udzielenie zamówienia, oświadczenia, o których mowa w pkt 9.2.1. SWZ, składa każdy z Wykonawców. Oświadczenia te potwierdzają brak podstaw wykluczenia oraz spełnianie warunków udziału w zakresie, w jakim każdy z Wykonawców wykazuje spełnianie warunków udziału w postępowaniu.
- 11.3 Wykonawcy wspólnie ubiegający się o udzielenie zamówienia dołączają do oferty oświadczenie, z którego wynika, które dostawy wykonają poszczególni Wykonawcy.
- 11.4 Oświadczenia i dokumenty potwierdzające brak podstaw do wykluczenia z postępowania składa każdy z Wykonawców wspólnie ubiegających się o zamówienie.

## 12. SPOSÓB KOMUNIKACJI

- 12.1 Komunikacja w postępowaniu o udzielenie zamówienia, z uwzględnieniem wyjątków określonych w ustawie Pzp, odbywa się przy użyciu środków komunikacji elektronicznej. Przez środki komunikacji elektronicznej rozumie się środki komunikacji elektronicznej zdefiniowane w ustawie z dnia 18 lipca 2002 r. o świadczeniu usług drogą elektroniczną (Dz. U. z 2020 r. poz. 344).
- 12.2 Komunikacja między Zamawiającym a Wykonawcami, w szczególności składanie oświadczeń, wniosków, zawiadomień oraz przekazywanie informacji odbywa się za pośrednictwem Platformy, o której mowa w pkt 1 SWZ i formularza „Wyślij wiadomość do zamawiającego” dostępnego na stronie Platformy dotyczącej danego postępowania. Za datę przekazania (wpływu) oświadczeń, wniosków, zawiadomień oraz informacji przyjmuje się datę ich przesłania za pośrednictwem Platformy poprzez kliknięcie przycisku „Wyślij wiadomość do zamawiającego” po których pojawi się komunikat, że wiadomość została wysłana do Zamawiającego.
- 12.3 Zamawiający informuje, że instrukcje korzystania z Platformy znajdują się w zakładce „Instrukcje dla Wykonawców” na stronie internetowej pod adresem: <https://platformazakupowa.pl/strona/45-instrukcje>.
- 12.4 Wykonawca, przystępując do przedmiotowego postępowania o udzielenie zamówienia:
  - 12.4.1 akceptuje warunki korzystania z Platformy określone w Regulaminie dostępnym w zakładce „Regulamin” na stronie internetowej pod adresem: <https://platformazakupowa.pl/strona/1-regulamin> oraz uznaje go za wiążący;
  - 12.4.2 zapoznał i stosuje się do Instrukcji składania ofert dostępnej w zakładce „Instrukcje dla Wykonawców” na stronie internetowej pod adresem: <https://platformazakupowa.pl/strona/45-instrukcje>.
- 12.5 Zamawiający będzie przekazywał Wykonawcom informacje w postaci elektronicznej za pośrednictwem Platformy. Informacje dotyczące przedmiotowego postępowania Zamawiający będzie zamieszczał na platformie w sekcji „Komunikaty”. Korespondencja, której zgodnie z obowiązującymi przepisami adresatem jest konkretny Wykonawca, będzie przekazywana w postaci elektronicznej za pośrednictwem Platformy do konkretnego Wykonawcy. Wykonawca w trakcie toczącego się postępowania powinien sprawdzać komunikaty i wiadomości przesłane przez Zamawiającego bezpośrednio na Platformie, gdyż system powiadomień Platformy może ulec awarii lub powiadomienie może trafić do folderu SPAM.
- 12.6 Maksymalny rozmiar jednego pliku przesyłanego za pośrednictwem dedykowanych formularzy do: złożenia, zmiany, wycofania oferty wynosi 150 MB natomiast przy komunikacji wielkość pliku to maksymalnie 500 MB.
- 12.7 Zamawiający określa niezbędne wymagania sprzętowe – aplikacyjne umożliwiające pracę na Platformie, tj.:
  - 12.7.1 stały dostęp do sieci Internet o gwarantowanej przepustowości nie mniejszej niż 512 kb/s;
  - 12.7.2 komputer klasy PC lub MAC o następującej konfiguracji: pamięć min. 2 GB Ram, procesor Intel IV 2 GHZ lub jego nowsza wersja, jeden z systemów operacyjnych - MS Windows 7, Mac Os x 10.4, Linux, lub ich nowsze wersje;
  - 12.7.3 zainstalowana dowolna przeglądarka internetowa, w przypadku Internet Explorer minimalnie wersja 10.0.;
  - 12.7.4 włączona obsługa JavaScript;
  - 12.7.5 zainstalowany program Adobe Acrobat Reader lub inny obsługujący format plików .pdf;
  - 12.7.6 Platforma działa według standardu przyjętego w komunikacji sieciowej - kodowanie UTF8;
  - 12.7.7 oznaczenie czasu odbioru danych przez Platformę stanowi datę oraz dokładny czas (hh:mm:ss) generowany wg. czasu lokalnego serwera synchronizowanego z zegarem Głównego Urzędu Miast.
- 12.8 Ofertę, a także oświadczenie o jakim mowa w pkt 9.2.1. SWZ składa się w oryginale, pod rygorem nieważności, w formie elektronicznej podpisanej kwalifikowanym podpisem elektronicznym lub w postaci elektronicznej opatrzonej podpisem zaufanym lub podpisem osobistym. Podmiotowe środki dowodowe, pełnomocnictwa, zobowiązanie podmiotu udostępniającego zasoby sporządza się w formie lub postaci elektronicznej.
- 12.9 Dokumenty elektroniczne, oświadczenia lub elektroniczne kopie dokumentów lub oświadczeń składane przez Wykonawcę muszą być zgodne z obowiązującym Rozporządzeniem Rady Ministrów z dnia 12 kwietnia 2012 r. w sprawie Krajowych Ram Interoperacyjności, minimalnych wymagań dla rejestrów publicznych i wymiany informacji w postaci elektronicznej oraz minimalnych wymagań dla systemów teleinformatycznych.



- 12.10 Sposób sporządzenia dokumentów elektronicznych, oświadczeń lub elektronicznych kopii dokumentów lub oświadczeń musi być zgodny z wymaganiami określonymi w rozporządzeniu Prezesa Rady Ministrów z dnia 30 grudnia 2020 r. w sprawie sposobu sporządzania i przekazywania informacji oraz wymagań technicznych dla dokumentów elektronicznych oraz środków komunikacji elektronicznej w postępowaniu o udzielenie zamówienia publicznego lub konkursie (Dz. U. 2020 r., poz. 2452) oraz rozporządzenia MR.

### **13. OPIS SPOSOBU PRZYGOTOWANIA OFERT ORAZ WYMAGANIA FORMALNE DOTYCZĄCE SKŁADANYCH OŚWIADCZEŃ I DOKUMENTÓW**

- 13.1 Wykonawca może złożyć tylko jedną ofertę.
- 13.2 Treść oferty musi odpowiadać treści SWZ.
- 13.3 Oferta powinna być podpisana przez osobę upoważnioną do reprezentowania Wykonawcy, zgodnie z formą reprezentacji Wykonawcy określoną w rejestrze lub innym dokumencie, właściwym dla danej formy organizacyjnej Wykonawcy albo przez upoważnionego przedstawiciela Wykonawcy. W celu potwierdzenia, że osoba działająca w imieniu Wykonawcy jest umocowana do jego reprezentowania, Zamawiający żąda od Wykonawcy odpisu lub informacji z Krajowego Rejestru Sądowego, Centralnej Ewidencji i Informacji o Działalności Gospodarczej lub innego właściwego rejestru.
- 13.4 Oferta oraz pozostałe oświadczenia i dokumenty, dla których Zamawiający określił wzory w formie formularzy zamieszczonych w załącznikach do SWZ, powinny być sporządzone zgodnie z tymi wzorami.
- 13.5 Oferta wraz z załącznikami musi być sformułowana w języku polskim, w sposób czytelny, logiczny, z zachowaniem postaci elektronicznej (Zamawiający rekomenduje następujące formaty danych .doc, .docx, .pdf) i podpisana kwalifikowanym podpisem elektronicznym lub podpisem zaufanym lub podpisem osobistym.
- 13.6 Ofertę wraz z wymaganymi dokumentami należy umieścić na Platformie pod adresem: <https://platformazakupowa.pl/pn/pgi>. Do oferty należy dołączyć wszystkie wymagane w SWZ dokumenty. Po wypełnieniu Formularza składania oferty lub wniosku i dołączenia wszystkich wymaganych załączników należy kliknąć przycisk „Przejdź do podsumowania”. Szczegółowa instrukcja dla Wykonawców dotycząca złożenia, zmiany i wycofania oferty znajduje się na stronie internetowej pod adresem: <https://platformazakupowa.pl/strona/45-instrukcje>.
- 13.7 Oferta lub wniosek składana elektronicznie musi zostać podpisana elektronicznym podpisem kwalifikowanym, podpisem zaufanym lub podpisem osobistym. W procesie składania oferty za pośrednictwem [platformazakupowa.pl](https://platformazakupowa.pl), Wykonawca powinien złożyć podpis bezpośrednio na dokumentach przesłanych za pośrednictwem [platformazakupowa.pl](https://platformazakupowa.pl). Zalecamy stosowanie podpisu na każdym załączonym pliku osobno.
- 13.8 W przypadku konieczności skompresowania w ofercie kilku dokumentów, użytkownik powinien te dokumenty zapisać jako .zip, .7Z, .tar, .gz (Zamawiający rekomenduje zapisać dokumenty jako .zip). Oferta skompresowana do innego formatu danych niż .zip, .7Z, .tar, .gz zostanie odrzucona na podstawie art. 226 ust. 1 pkt. 6 ustawy Pzp.
- 13.9 Za datę złożenia oferty przyjmuje się datę jej przekazania w systemie (platformie) w drugim kroku składania oferty poprzez kliknięcie przycisku “Złóż ofertę” i wyświetlenie się komunikatu, że oferta została zaszyfrowana i złożona.
- 13.10 Dokumenty lub oświadczenia sporządzone w języku obcym Wykonawca musi złożyć wraz z tłumaczeniem na język polski. Podczas oceny ofert Zamawiający będzie się opierał na tekście przetłumaczonym na język polski.
- 13.11 Jeśli oferta zawiera informacje stanowiące tajemnicę przedsiębiorstwa w rozumieniu ustawy z dnia 16 kwietnia 1993 r. o zwalczaniu nieuczciwej konkurencji (Dz. U. z 2022 r. poz. 1233), Wykonawca powinien nie później niż w terminie składania ofert, zastrzec, że nie mogą one być udostępnione oraz wykazać, iż zastrzeżone informacje stanowią tajemnicę przedsiębiorstwa. Na Platformie w formularzu składania oferty znajduje się miejsce wyznaczone do dołączenia części oferty stanowiącej tajemnicę przedsiębiorstwa.
- 13.12 Stosownie do powyższego, jeśli Wykonawca nie dopełni ww. obowiązków wynikających z ustawy, Zamawiający będzie miał podstawę do uznania, że zastrzeżenie tajemnicy przedsiębiorstwa jest bezskuteczne i w związku z tym potraktuje daną informację, jako niepodlegającą ochronie i niestanowiącą tajemnicy przedsiębiorstwa w rozumieniu ustawy o zwalczaniu nieuczciwej konkurencji.
- 13.13 Wykonawca może przed upływem terminu do składania ofert zmienić lub wycofać ofertę za pośrednictwem Platformy.

- 13.14 Wszystkie koszty związane z uczestnictwem w postępowaniu, w szczególności z przygotowaniem i złożeniem oferty ponosi Wykonawca składający ofertę. Zamawiający nie przewiduje zwrotu kosztów udziału w postępowaniu.

#### **14. TERMIN ZWIĄZANIA OFERTĄ**

Wykonawca będzie związany ofertą przez okres 30 dni, tj. do dnia **20.01.2023 r.** Bieg terminu związania ofertą rozpoczyna się wraz z upływem terminu składania ofert.

#### **15. SPOSÓB I TERMIN SKŁADANIA I OTWARCIA OFERT**

- 15.1 Wykonawca składa ofertę za pośrednictwem Platformy pod adresem: <https://platformazakupowa.pl/pn/pgi>.
- 15.2 Termin składania ofert upływa w **dnio 22.12.2022 r. o godz. 10:00.**
- 15.3 Otwarcie ofert nastąpi w **dnio 22.12.2022 r. o godzinie 10:05.**
- 15.4 Najpóźniej przed otwarciem ofert, Zamawiający udostępni na stronie internetowej prowadzonego postępowania informację o kwocie, jaką zamierza przeznaczyć na sfinansowanie zamówienia.
- 15.5 Niezwłocznie po otwarciu ofert, udostępnia się na stronie internetowej prowadzonego postępowania w sekcji „Komunikaty” informacje o:
- 15.5.1 nazwach albo imionach i nazwiskach oraz siedzibach lub miejscach prowadzonej działalności gospodarczej albo miejscach zamieszkania Wykonawców, których oferty zostały otwarte;
  - 15.5.2 cenach zawartych w ofertach.

#### **16. OPIS SPOSOBU OBLICZANIA CENY OFERTY**

- 16.1 Wykonawca podaje cenę za realizację przedmiotu zamówienia zgodnie ze wzorem formularza „Oferta” – załącznik nr 3 do SWZ.
- 16.2 Cena w formularzu „Oferta” musi uwzględniać wszystkie wymagania niniejszej SWZ oraz obejmować wszystkie koszty, jakie poniesie Wykonawca z tytułu należytej oraz zgodnej z obowiązującymi przepisami realizacji przedmiotu zamówienia.
- 16.3 Wszystkie ceny netto określone przez Wykonawcę w formularzu „Oferta” zostaną ustalone na okres ważności umowy i nie będą podlegały zmianom.
- 16.4 W przypadku wystąpienia omyłek rachunkowych, za prawidłowe Zamawiający przyjmie ceny jednostkowe netto i dokona przeliczenia oferty zgodnie ze sposobem wskazanym w formularzu „Oferta”.
- 16.5 Wszystkie ceny będą określone w złotych polskich (PLN) z dokładnością do dwóch miejsc po przecinku, a wszystkie płatności będą realizowane w złotych polskich, zgodnie z obowiązującymi przepisami.
- 16.6 Zamawiający nie przewiduje rozliczeń w walucie obcej.
- 16.7 Jeżeli została złożona oferta, której wybór prowadziłby do powstania u Zamawiającego obowiązku podatkowego zgodnie z ustawą z dnia 11 marca 2004 r. o podatku od towarów i usług (Dz. U. z 2022 r. poz. 931), dla celów zastosowania kryterium ceny, Zamawiający dolicza do przedstawionej w tej ofercie ceny kwotę podatku od towarów i usług, którą miałby obowiązek rozliczyć. W ofercie, o której mowa w pkt 16.1. SWZ, Wykonawca ma obowiązek:
- 16.7.1 poinformowania Zamawiającego, że wybór jego oferty będzie prowadził do powstania u Zamawiającego obowiązku podatkowego;
  - 16.7.2 wskazania nazwy (rodzaju) towaru lub usługi, których dostawa lub świadczenie będą prowadziły do powstania obowiązku podatkowego;
  - 16.7.3 wskazania wartości towaru lub usługi objętego obowiązkiem podatkowym Zamawiającego, bez kwoty podatku;
  - 16.7.4 wskazania stawki podatku od towarów i usług, która zgodnie z wiedzą Wykonawcy, będzie miała zastosowanie.
- 16.8 Wzór formularza „Oferta” został opracowany przy założeniu, iż wybór oferty nie będzie prowadzić do powstania u Zamawiającego obowiązku podatkowego w zakresie podatku VAT. W przypadku, gdy Wykonawca

zobowiązany jest złożyć oświadczenie o powstaniu u Zamawiającego obowiązku podatkowego, to winien odpowiednio zmodyfikować treść formularza.

- 16.9 W przypadku gdy ofertę składa osoba fizyczna nieprowadząca działalności gospodarczej cena oferty powinna zawierać zaliczkę na podatek dochodowy oraz wszelkie należne składki, które to Zamawiający, zgodnie z obowiązującymi przepisami, będzie zobowiązany naliczyć i odprowadzić. Tym samym, Wykonawca będący osobą fizyczną nieprowadzącą działalności gospodarczej wyrazi zgodę na pomniejszenie swoich należności (ceny oferty) o zaliczki i składki, które Zamawiający będzie zobowiązany naliczyć i odprowadzić w związku z realizacją umowy. Należność wypłacona bezpośrednio Wykonawcy nie będzie wówczas równa cenie oferty. Wobec powyższego w celu zapewnienia porównywalności ofert cena oferty złożonej przez osobę fizyczną nieprowadzącą działalności gospodarczej powinna zawierać zaliczkę na podatek dochodowy oraz wszelkie należne składki, które to Zamawiający, zgodnie z obowiązującymi przepisami, byłby zobowiązany naliczyć i odprowadzić.
- 16.10 Zamawiający zwróci się o udzielenie wyjaśnień (w tym złożenie dowodów) jeżeli cena oferty lub jej istotne części składowe wydają się rażąco niskie w stosunku do przedmiotu zamówienia i będą budziły wątpliwości Zamawiającego co do możliwości wykonania przedmiotu zamówienia zgodnie z wymaganiami określonymi przez Zamawiającego lub wynikającymi z odrębnych przepisów.

## 17. OPIS KRYTERIÓW OCENY OFERT WRAZ Z PODANIEM WAG TYCH KRYTERIÓW I SPOSOBU OCENY OFERT

- 17.1 Ocenie zostaną poddane oferty nie podlegające odrzuceniu.
- 17.2 Przy wyborze najkorzystniejszej oferty Zamawiający będzie się kierował określonym następującymi kryteriami i ich znaczeniem:

Lp.	Nazwa kryterium	Waga podana w punktach
1	<b>Cena brutto</b>	<b>80</b>
2	<b>Liczba metrów bieżących półek bez półek kryjących (powierzchnia użytkowa), jaka zostanie uzyskana w rezultacie wdrożenia aranżacji regałów w pomieszczeniu 12cS na podstawie projektu Wykonawcy (nie mniej niż 900 mb)</b>	<b>15</b>
3	<b>Okres gwarancji</b>	<b>5</b>

- 17.3 Oferty oceniane będą w następujący sposób:

- 1) Sposób obliczenia wartości punktowej w kryterium **Cena brutto (C)**:

$$C = \frac{\text{najniższa cena}}{\text{cena oferty badanej}} \times 80 \text{ pkt}$$

**Maksymalna liczba punktów w tym kryterium wynosi 80 pkt.**

- 2) Sposób obliczenia wartości punktowej w kryterium **Liczba metrów bieżących półek bez półek kryjących (powierzchnia użytkowa)**, jaka zostanie uzyskana w rezultacie wdrożenia aranżacji regałów w pomieszczeniu 12cS na podstawie projektu Wykonawcy (nie mniej niż 900 mb) .

**W przypadku zaoferowania mniej niż 900 mb oferta Wykonawcy zostanie odrzucona.**

Zamawiający określa minimalną ilość regałów, którą chciałby uzyskać w danym pomieszczeniu. Wykonawca musi dobrać ilości zgodnie z przepisami w zależności od wielkości pomieszczenia i dopuszczalnych parametrów technicznych obciążenia wg obliczeń i projektu oraz wg wytycznych producenta.

- 3) Sposób obliczenia wartości punktowej w kryterium **Okres gwarancji (G)**:

Okres gwarancji	Liczba przyznawanych punktów
$C = \frac{\text{okres gwarancji badanej oferty}}{\text{maksymalny okres gwarancji}} \times 5 \text{ pkt}$	5
36 miesięcy-59 miesięcy	0
60 i więcej miesięcy	5

Wykonawca udzieli gwarancji jakości na prawidłowe działanie dostarczonego Sprzętu (wszystkich jego elementów) na okres min. 36 miesięcy i maksimum 60 miesięcy liczonych od daty podpisania bezusterkowego protokołu odbioru (jednak nie krótszy niż okres gwarancji producenta) oraz równolegle bieżącej rękojmi.

W przypadku gwarancji poniżej 36 miesięcy oferta zostanie odrzucona.

- 17.4 Wybór najkorzystniejszej oferty będzie dokonany na podstawie uzyskanej oceny w oparciu o kryteria oceny oferty, na podstawie punktów wyliczonych wg poniższego wzoru:

$$P = C + M + G$$

Gdzie:

P - suma liczby punktów uzyskanych w kryterium **Cena, Liczba metrów bieżących pólek i Okres gwarancji**

C - liczba punktów uzyskanych w kryterium **Cena**

M- liczba metrów uzyskanych w kryterium **Liczba metrów bieżących pólek**

G - liczba punktów uzyskanych w kryterium **Okres gwarancji**

Zostanie wybrana oferta, która uzyska największą liczbę punktów.

- 17.5 W toku badania i oceny ofert Zamawiający może żądać od Wykonawcy wyjaśnień dotyczących treści złożonej oferty, w tym zaoferowanej ceny.
- 17.6 Liczba punktów przyznana poszczególnym ofertom zostanie obliczona z dokładnością do dwóch miejsc po przecinku oddzielnie dla każdej z części.
- 17.7 W toku badania i oceny ofert Zamawiający może żądać od Wykonawcy wyjaśnień dotyczących treści złożonej oferty, w tym zaoferowanej ceny.

## 18. WYMAGANIA DOTYCZĄCE WADIUM

Zamawiający nie wymaga wniesienia wadium

## 19. WYMAGANIA DOTYCZĄCE ZABEZPIECZENIA NALEŻYTEGO WYKONANIA UMOWY

- 19.1 Wykonawca, którego oferta została wybrana zobowiązany jest do wniesienia zabezpieczenia należytego wykonania umowy (dalej "zabezpieczenie") w wysokości 5 % ceny całkowitej brutto wskazanej w ofercie albo maksymalnej wartości zobowiązania Zamawiającego wynikającego z umowy, jeżeli w ofercie podano cenę jednostkową lub ceny jednostkowe.
- 19.2 Zabezpieczenie służy pokryciu roszczeń z tytułu niewykonania lub nienależytego wykonania umowy.
- 19.3 Wykonawca wnosi zabezpieczenie zgodnie z art. 450 ust. 1 ustawy Pzp.
- 19.4 Zabezpieczenie w formie pieniądza należy wnieść przelewem na rachunek bankowy prowadzony w PKO BP nr konta: 11 1020 1042 0000 8702 0504 1811w tytule przelewu: „zabezpieczenie umowy CRZP/26/01276/2022, oznaczenie sprawy: EZP.26.195.2022”.
- 19.5 Uwaga: Przed złożeniem poręczenia lub gwarancji Wykonawca winien przedstawić projekt dokumentu Zamawiającemu w celu uzyskania akceptacji jego treści. Zabezpieczenie wnoszone w formie poręczeń lub gwarancji musi spełniać co najmniej poniższe wymagania:
- 19.5.1 musi obejmować odpowiedzialność za wszystkie okoliczności związane z niewykonaniem lub nienależytym wykonaniem umowy (w tym pokryciu naliczonych kar umownych), bez potwierdzania tych okoliczności;
  - 19.5.2 wszelkie zmiany, uzupełnienia lub modyfikacje warunków umowy lub przedmiotu zamówienia nie mogą zwalniać gwaranta z odpowiedzialności wynikającej z poręczenia lub gwarancji;
  - 19.5.3 z jej treści powinno jednoznacznie wynikać zobowiązanie gwaranta lub poręczyciela do zapłaty całej kwoty zabezpieczenia;
  - 19.5.4 powinna być nieodwołalna i bezwarunkowa oraz płatna na pierwsze żądanie;
  - 19.5.5 musi jednoznacznie określać termin obowiązywania poręczenia lub gwarancji;
  - 19.5.6 w treści poręczenia lub gwarancji powinna znaleźć się nazwa przedmiotowego postępowania;
  - 19.5.7 beneficjentem poręczenia lub gwarancji jest: Państwowy Instytut Geologiczny – Państwowy Instytut Badawczy;

- 19.5.8 w przypadku Wykonawców wspólnie ubiegających się o udzielenie zamówienia, Zamawiający wymaga aby poręczenie lub gwarancja obejmowała swą treścią (tj. zobowiązanych z tytułu poręczenia lub gwarancji) wszystkich Wykonawców wspólnie ubiegających się o udzielenie zamówienia lub aby z jej treści wynikało, że zabezpiecza Wykonawców wspólnie ubiegających się o udzielenie zamówienia (konsorcjum).

## **20. INFORMACJA O FORMALNOŚCIACH JAKIE MUSZĄ ZOSTAĆ DOPEŁNIONE PO WYBORZE OFERTY W CELU ZAWARCIA UMOWY W SPRAWIE ZAMÓWIENIA PUBLICZNEGO**

- 20.1 Zamawiający zawiera umowę w sprawie zamówienia publicznego w terminie nie krótszym niż 5 dni od dnia przesłania zawiadomienia o wyborze najkorzystniejszej oferty.
- 20.2 Zamawiający może zawrzeć umowę w sprawie zamówienia publicznego przed upływem terminu, o którym mowa w pkt 20.1 SWZ, jeżeli w postępowaniu o udzielenie zamówienia prowadzonym w trybie podstawowym złożono tylko jedną ofertę.
- 20.3 W przypadku wyboru oferty złożonej przez Wykonawców wspólnie ubiegających się o udzielenie zamówienia Zamawiający zastrzega sobie prawo żądania przed zawarciem umowy w sprawie zamówienia publicznego umowy regulującej współpracę tych Wykonawców.
- 20.4 Wykonawca będzie zobowiązany do podpisania umowy w miejscu i terminie wskazanym przez Zamawiającego.
- 20.5 Przed podpisaniem umowy Wykonawca powinien dostarczyć: pełnomocnictwo do podpisania umowy, jeżeli nie wynika ono z załączonych do oferty dokumentów.

## **21. INFORMACJE O TREŚCI ZAWIERANEJ UMOWY ORAZ MOŻLIWOŚCI JEJ ZMIANY**

- 21.1 Wybrany Wykonawca jest zobowiązany do zawarcia umowy w sprawie zamówienia publicznego na warunkach określonych w Projektowych postanowieniach umowy, stanowiących **Załącznik nr 2 do SWZ**.
- 21.2 Zakres świadczenia Wykonawcy wynikający z umowy jest tożsamy z jego zobowiązaniem zawartym w ofercie.
- 21.3 Na podstawie art. 455 ust. 1 i 2 ustawy Pzp, Zamawiający przewiduje możliwość zmian zawartej umowy w stosunku do treści wybranej oferty w zakresie wskazanym w Projektowych postanowieniach umowy, stanowiących **Załącznik nr 2 do SWZ**.
- 21.4 Zmiana umowy wymaga dla swej ważności, pod rygorem nieważności, zachowania formy pisemnej.

## **22. POUCZENIE O ŚRODKACH OCHRONY PRAWNEJ PRZYSŁUGUJĄCYCH WYKONAWCY**

Wykonawcom, a także innemu podmiotowi, jeżeli ma lub miał interes w uzyskaniu zamówienia oraz poniósł lub może ponieść szkodę w wyniku naruszenia przez Zamawiającego przepisów ustawy, przysługują środki ochrony prawnej na zasadach przewidzianych w dziale IX ustawy Pzp (art. 505–590).

## **23. DANE OSOBOWE**

Zgodnie z art. 13 ust. 1 i 2 rozporządzenia Parlamentu Europejskiego i Rady (UE) 2016/679 z dnia 27 kwietnia 2016 r. w sprawie ochrony osób fizycznych w związku z przetwarzaniem danych osobowych i w sprawie swobodnego przepływu takich danych oraz uchylenia dyrektywy 95/46/WE (ogólne rozporządzenie o ochronie danych) (Dz. Urz. UE L 119 z 04.05.2016, str. 1), dalej „RODO”, Zamawiający informuje, że:

- administratorem Pani/Pana danych osobowych jest Państwowy Instytut Geologiczny – Państwowy Instytut Badawczy, ul. Rakowiecka 4, 00-975 Warszawa, tel. (+48) 22 45 92 000, fax. tel. (+48) 22 45 92 001, email [biuro@pgi.gov.pl](mailto:biuro@pgi.gov.pl);
- administrator wyznaczył inspektora ochrony danych, z którym może się Pani/Pan skontaktować w sprawach ochrony i przetwarzania danych osobowych pod adresem poczty elektronicznej: [iod@pgi.gov.pl](mailto:iod@pgi.gov.pl) lub pisemnie na adres siedziby PIG-PIB;
- Pani/Pana dane osobowe przetwarzane będą na podstawie art. 6 ust. 1 lit. c RODO w celu prowadzenia przedmiotowego postępowania o udzielenie zamówienia publicznego oraz zawarcia umowy, a podstawą prawną ich przetwarzania jest obowiązek prawny stosowania sformalizowanych procedur udzielania zamówień publicznych spoczywających na Zamawiającym;
- odbiorcami Pani/Pana danych osobowych będą osoby lub podmioty, którym udostępniona zostanie dokumentacja postępowania w oparciu o art.18 oraz art. 74 ustawy Pzp;

- Pani/Pana dane osobowe będą przechowywane, zgodnie z art. 78 ust. 1 Pzp, przez okres 4 lat od dnia zakończenia postępowania o udzielenie zamówienia, a jeżeli czas trwania umowy przekracza 4 lata, okres przechowywania obejmuje cały czas trwania umowy;
- obowiązek podania przez Panią/Pana danych osobowych bezpośrednio Pani/Pana dotyczących jest wymogiem określonym w przepisach ustawy PZP, związanym z udziałem w postępowaniu o udzielenie zamówienia publicznego; konsekwencje niepodania określonych danych wynikają z ustawy Pzp;
- w odniesieniu do Pani/Pana danych osobowych decyzje nie będą podejmowane w sposób zautomatyzowany, stosownie do art. 22 RODO;
- posiada Pani/Pan:
  - a. na podstawie art. 15 RODO prawo dostępu do danych osobowych Pani/Pana dotyczących;
  - b. na podstawie art. 16 RODO prawo do sprostowania lub uzupełnienia Pani/Pana danych osobowych przy czym skorzystanie z prawa do sprostowania lub uzupełnienia nie może skutkować zmianą wyniku postępowania o udzielenie zamówienia publicznego ani zmianą postanowień umowy w zakresie niezgodnym z ustawą Pzp oraz nie może naruszać integralności protokołu oraz jego załączników);
  - c. na podstawie art. 18 RODO prawo żądania od administratora ograniczenia przetwarzania danych osobowych z zastrzeżeniem przypadków, o których mowa w art. 18 ust. 2 RODO, przy czym prawo do ograniczenia przetwarzania nie ma zastosowania w odniesieniu do przechowywania, w celu zapewnienia korzystania ze środków ochrony prawnej lub w celu ochrony praw innej osoby fizycznej lub prawnej, lub z uwagi na ważne względy interesu publicznego Unii Europejskiej lub państwa członkowskiego, a także nie ogranicza przetwarzania danych osobowych do czasu zakończenia postępowania o udzielenie zamówienia;
  - d. prawo do wniesienia skargi do Prezesa Urzędu Ochrony Danych Osobowych, gdy uzna Pani/Pan, że przetwarzanie danych osobowych Pani/Pana dotyczących narusza przepisy RODO;
- nie przysługuje Pani/Panu:
  - a. w związku z art. 17 ust. 3 lit. b, d lub e RODO prawo do usunięcia danych osobowych;
  - b. prawo do przenoszenia danych osobowych, o którym mowa w art. 20 RODO;
  - c. na podstawie art. 21 RODO prawo sprzeciwu, wobec przetwarzania danych osobowych, gdyż podstawą prawną przetwarzania Pani/Pana danych osobowych jest art. 6 ust. 1 lit. c RODO;
- Jednocześnie Zamawiający przypomina o ciąży na Pani/Panu obowiązku informacyjnym wynikającym z art. 14 RODO względem osób fizycznych, których dane przekazane zostaną Zamawiającemu w związku z prowadzonym postępowaniem i które Zamawiający pośrednio pozyska od Wykonawcy biorącego udział w postępowaniu, chyba że ma zastosowanie co najmniej jedno z włączeń, o których mowa w art. 14 ust. 5 RODO.

## **24. ZAŁĄCZNIKI:**

- 24.1 Załącznik nr 1 do SWZ – Opis przedmiotu zamówienia;
- 24.2 Załącznik nr 2 do SWZ – Projektowane postanowienia umowy;
- 24.3 Załącznik nr 3 do SWZ – Formularz „Oferta”;
- 24.4 Załącznik nr 4 do SWZ – Oświadczenie o niepodleganiu wykluczeniu oraz spełnianiu warunków udziału w postępowaniu;
- 24.5 Załącznik nr 5 do SWZ - Zobowiązanie innych podmiotów do oddania do dyspozycji niezbędnych zasobów na potrzeby realizacji zamówienia;
- 24.6 Załącznik nr 6 do SWZ – Oświadczenie Wykonawców wspólnie ubiegających się o udzielenie zamówienia;

## OPIS PRZEDMIOTU ZAMÓWIENIA

**Wymiana regałów stacjonarnych na jezdne (przesuwne) w pomieszczeniu magazynowym nr 12cS będzie polegać na optymalizacji wykorzystania powierzchni użytkowej przechowywania dokumentów zrealizowanej w szczególności przez:**

- Demontaż regałów stacjonarnych ustawionych w pomieszczeniu 12cS.
- Wyposażenie pomieszczenia magazynowego nr 12cS w elementy niezbędne do uruchomienia i funkcjonowania układu regałów jezdnych z napędem elektrycznym, m.in.: torowiska (szyny), podłogi regałów i najazdy, podstawy jezdne regałów, napęd elektryczny, system sterowania i in.
- Adaptację wszystkich istniejących w pomieszczeniu 12cS regałów stacjonarnych (dwustronnych i jednostronnych) do nowego układu regałów w wariantcie jezdnym z napędem elektrycznym lub stacjonarnym. Stacjonarnymi w nowej aranżacji mogą pozostać tylko regały rozlokowane przy ścianach pomieszczenia 12cS oraz między istniejącymi w nim filarami.
- Wypożyczenie pomieszczenia magazynowego nr 12cS w nowe regały z napędem elektrycznym lub stacjonarne, przystosowane do połączenia w układ z istniejącymi w pomieszczeniu regałami. Stacjonarnymi w nowej aranżacji mogą być tylko regały rozlokowane przy ścianach pomieszczenia 12cS oraz między istniejącymi w nim filarami.
- Uzupełnienie brakujących elementów regałów niezbędnych do uzyskania parametrów użytkowych wymaganych przez Zamawiającego.
- Instalacja torowiska, podłóg i montaż wszystkich elementów regałów oraz podłączenie zasilania elektrycznych regałów jezdnych (wraz konfiguracją elektronicznego systemu sterowania regałami) zgodnie z projektem aranżacji zaakceptowanym przez Zamawiającego, a przedstawionym przez Wykonawcę przy składaniu oferty.
- Sprawdzenie i przystosowanie podłoża do montażu torowiska i regałów, wykonanie montażu torowiska na nośnym podłożu zapewniającym bezpieczne i zgodne z przepisami użytkowanie regałów,
- Zastosowanie materiałów certyfikowanych zgodnie przeznaczeniem, wytycznymi producenta i przepisami.
- Zaprojektowanie i podłączenie z odpowiednim zabezpieczeniem w zasilanie elektryczne regałów odpowiednie sterowanie zgodnie z przeznaczeniem, wytycznymi producenta i przepisami.
- Wykonanie inwentaryzacji pomieszczenia, sprawdzenie konstrukcji pomieszczenia w celu możliwości montażu odpowiedniej ilości regałów przejezdnych, zaprojektowanie nowych regałów z kompletną instalacją zasilającą, sterowaniem zgodnie z przepisami, przeznaczeniem i wytycznymi producentów.
- Wykonanie odpowiednich nośnych warstw posadzki do celów możliwości montażu torowiska wraz z uzupełnieniem ubytków i wykonaniem warstw posadzki w miejscach demontowanych oraz w innych miejscach demontowanych do potrzeby montażu np. instalacji, podłączenia zgodnie z przepisami.
- Wszelkie prace należy wykonywać pod nadzorem ze strony wykonawcy w godzinach ustalonych z użytkownikiem, zamawiającym. Zakładany czas pracy 7:00 do 15:00. Należy mieć na uwadze, iż prace wykonywane będą na czynnym użytkowanym budynku biurowym.
- Zabezpieczenia elementów istniejących przed zniszczeniem i uszkodzeniem po stronie Wykonawcy. W przypadku zniszczenia, uszkodzenia należy przywrócić do stanu istniejącego na koszt i ryzyko Wykonawcy.
- Wszelkie prace porządkowe, utylizacja odpadów, transport, materiały, robocizna po stronie Wykonawcy

Zamieszczone w tym dokumencie znaki towarowe oraz rysunki i zdjęcia, dotyczące przedmiotu zamówienia, zostały użyte wyłącznie w celach poglądowych i informacyjnych.

### **2. Inwentaryzacja regałów stacjonarnych w pomieszczeniu magazynowym 12cS i podłóże w magazynie**

- 2.1.** Wszystkie dwustronne i jednostronne regały ustawione w pomieszczeniu magazynowym 12cS to stacjonarne regały systemu Sysco®, których producentem była firma CONSTRUCTOR Polska Sp. z o.o.
- 2.2.** Zgodnie z tabliczką znamionową, umieszczoną na dwustronnym regale, maksymalne obciążenie na 1 mb półki to 40 kg, a maksymalne obciążenie na sekcję to 800 kg.
- 2.3.** Ściany boczne regałów (pełne) są wykonane z jednorodnego arkusza blachy stalowej.
- 2.4.** W regałach dwustronnych ściana boczna utworzona jest z dwóch niezależnych pojedynczych ścian, spiętych ze sobą za pomocą zaczepu.
- 2.5.** Konstrukcja regałów umożliwia zamocowanie każdej półki na 4 zaczepach w kształcie litery H i niezależną, ręczną regulację ich położenia co 20 mm na całej długości 4 słupów ścian bocznych regałów.
- 2.6.** Słupki ścian regałów (w przekroju ok. 30 x 35 mm) są utworzone przez zagięcie blachy ścian i uformowanie w ten sposób profilu zamkniętego.
- 2.7.** Półki, każda o wysokości ok. 25 mm, są wykonane z jednorodnego arkusza blachy stalowej. Ich dłuższe krawędzie są wygięte pod kątem prostym trzykrotnie, a krótsze dwukrotnie. Zagięte krawędzie półek są połączone na zasadzie zaczepu.

- 2.8. W regałach dwustronnych, pomiędzy półkami zawieszonymi na tym samym poziomie zainstalowane są przekładki z tworzywa sztucznego zapobiegające przemieszczaniu się dokumentów na sąsiednie półki.
- 2.9. Tzw. plecy regałów są otwarte.
- 2.10. Regały są pomalowane na jasnoszary kolor.



**Fig. 1 Zdjęcie z pomieszczenia 12cS z widoczną ścianą boczną jednego z regałów dwustronnych z zainstalowanymi półkami, widocznym zaczepem łączącym dwie ściany, otworami na słupach ściany umożliwiającymi regulację położenia półek i fragmentem przekładki między półkami**

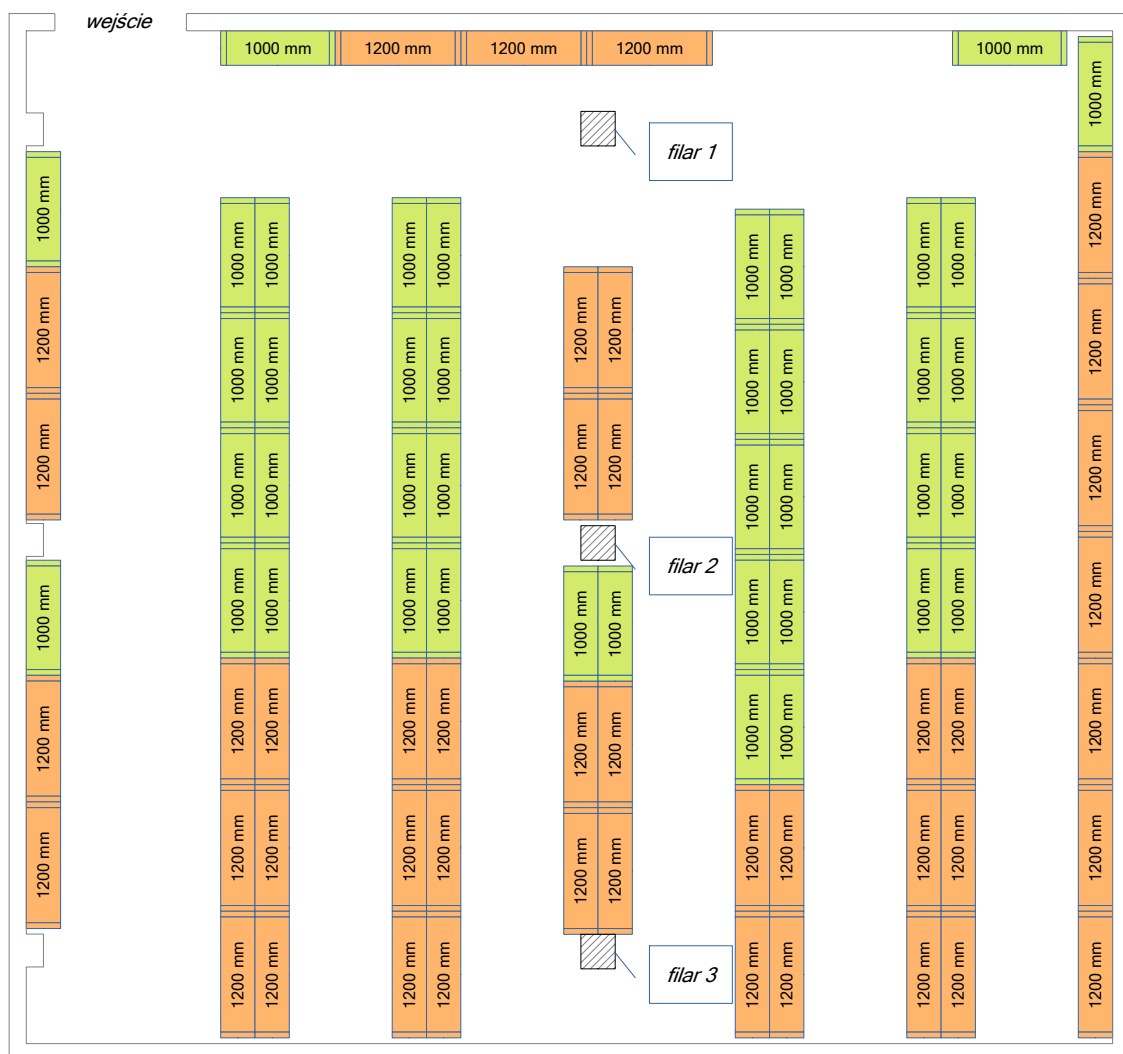


**Fig. 2 Zdjęcie z pomieszczenia 12cS z – fragment półki regału (po lewej stronie) i przekrój poprzeczny przekładki z tworzywa sztucznego (po prawej stronie), instalowanej między półkami, zapobiegającej przemieszczaniu się materiałów na sąsiednią półkę**



L.p.	Rodzaj regału	Długość sekcji (półki) [mm]	Głębokość [mm]	Wysokość [mm]	Liczba półek w regale i odstęp między półkami [mm]	Liczba regałów
1	Regał stacjonarny jednostronny	1200	300	2550	7 + 1 kryjąca Odstęp ok. 330 mm	14
2	Regał stacjonarny jednostronny	1000	300	2550	7 + 1 kryjąca Odstęp ok. 330 mm	5
3	Regał stacjonarny dwustronny	1200	300	2550	7 + 1 kryjąca Odstęp ok. 330 mm	15
4	Regał stacjonarny dwustronny	1000	300	2550	7 + 1 kryjąca Odstęp ok. 330 mm	18

**Tabela 1 Aktualne zestawienie regałów w pomieszczeniu magazynowym nr 12cS**



**Fig. 3 Aktualne, poglądowe rozmieszczenie regałów stacjonarnych w pomieszczeniu magazynowym nr 12cS (elementy prostokątne oznaczone na rysunku „1200 mm” i w kolorze pomarańczowym to regały o długości sekcji 1200 mm, elementy prostokątne oznaczone „1000 mm” i w kolorze zielonym to regały o długości sekcji 1000 mm; regały przyległe do innych o tych samych długościach sekcji to regały dwustronne )**

Zgodnie z dokumentacją posiadaną przez Zamawiającego, strop podłóża jest wykonany z żelbetu grubości około 16 cm. Do jego wykonania użyto prawdopodobnie betonu B30. Na podstawie odwiertów próbnych stwierdzono, że warstwa wierzchnia do płyty stropu ma około 17-19 cm. Wierzchnią warstwę stanowi wykładzina elastyczna.

Wysokość pomieszczenia to ok. 320 cm, jednak przy południowej ścianie (S) sufit znajduje się niżej, w szczególności pod dwoma kanałami wentylacyjnymi w tej części pomieszczenia.

### **3. Wymagania**

#### **3.1. Wstępne**

- 3.1.1. Przed złożeniem oferty Wykonawca zobowiązany jest przeprowadzić wizję lokalną w pomieszczeniu 12cS w siedzibie Zamawiającego, dokonać w nim pomiarów wnętrza oraz inwentaryzacji istniejących regałów Zamawiającego (niezależnie od informacji podanych w niniejszym dokumencie przez Zamawiającego).
- 3.1.2. Nośność stropu w pomieszczeniu 12cS powinna być zweryfikowana niezależnie od Zamawiającego przez Wykonawcę na podstawie co najmniej 3 wierceń inspekcyjnych wykonanych przez Wykonawcę na jego koszt i ryzyko przed złożeniem oferty.
- 3.1.3. Do opracowania dokumentacji projektowej na regały, przygotowanej do złożenia oferty, Wykonawca, na podstawie punktu 2.1.2 powinien dołączyć sprawdzenie nośności stropu w pomieszczeniu w oparciu o nowy projekt ustawienia regałów z zawartym pozytywnym wnioskiem możliwości montażu regałów, podpisanym przez osobę posiadającą uprawnienia budowlane w specjalności konstrukcyjno-budowlanej do projektowania bez ograniczeń.
- 3.1.4. Projekt nowej aranżacji regałów przygotowany przez Wykonawcę (w postaci elektronicznej w formacie pdf załączony do oferty, ) powinien zawierać:
  - rzut poziomy regałów na podkładzie architektonicznym pomieszczenia 12cS z naniesionym wymiarowaniem, w tym przestrzeni między regałami i szerokością ciągów komunikacyjnych,
  - wykaz regałów w tabeli z następującymi informacjami w kolumnach:
    - rodzaj regału (jezdny lub stacjonarny),
    - długość półki sekcji regału w mm (1000 lub 1200 mm),
    - głębokość półki regału w mm,
    - odstęp między półkami w mm,
    - całkowita wysokość sekcji regału danego rodzaju w mm,
    - liczba półek użytkowych w sekcji regału danego rodzaju,
    - liczba sekcji regału danego rodzaju,
    - sumaryczna liczba metrów bieżących półek użytkowych regałów danego rodzaju (w ostatnim wierszu łączna długość półek użytkowych).

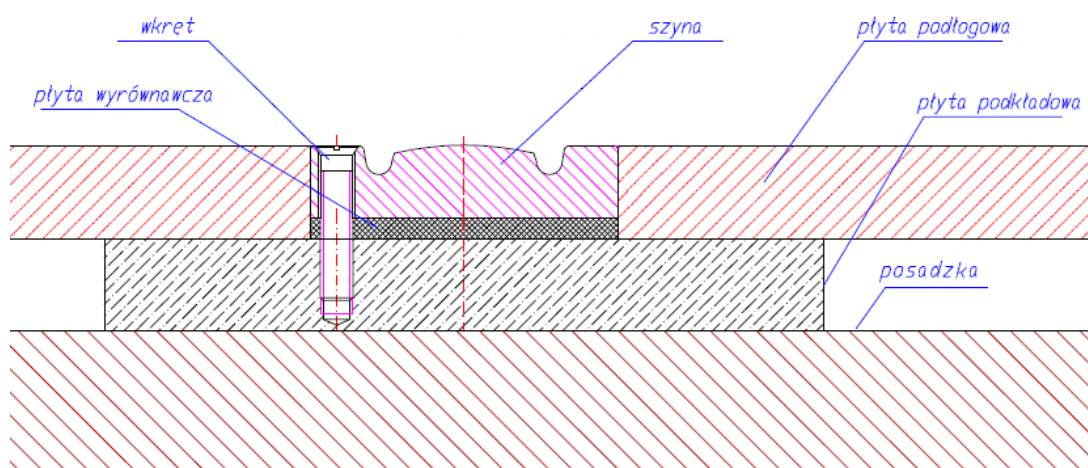


- 3.3.3. Wymiary szyn w przekroju poprzecznym: szerokość w miejscu styku z podłożem nie mniejsza niż 60 mm, wysokość nie mniejsza niż 13 mm.
- 3.3.4. Ze względu na konieczność prawidłowego prowadzenia toru jazdy regałów, zewnętrzne szyny powinny być szynami prowadzącymi z wyprofilowaną bieżnią z 2 rowkami wpasowanymi we wklęsłą powierzchnię wieńca koła prowadzącego. Pozostałe szyny mają być płaskie.
- 3.3.5. Wzdłuż jednej z szyn zestawu, np. szyny położonej w środkowej części podstawy jezdnej, ma się znajdować łańcuch napędowy do zazębienia koła napędowego regałów. Przykładowy, wzajemny układ szyny prowadzącej z kołem prowadzącym i łańcuchem napędowym przedstawiono na Fig. 5.



**Fig. 5 Przykładowy, wzajemny układ szyny prowadzącej z kołem prowadzącym i łańcuchem napędowym**

- 3.3.6. Przestrzeń pomiędzy szynami powinna być wypełniona podestem (własną podłogą regałów) wykonaną z antypoślizgowej płyty meblowej, dwustronnie laminowanej grubości co najmniej 22 mm. Podłoga ma być wykonana w kolorze szarym. Przekrój szyny wraz z jej nawierzchniowym montażem przedstawiono na Fig. 6.



**Fig. 6 Przekrój szyny wraz z jej nawierzchniowym montażem**

- 3.3.7. Jeżeli dla zapewnienia prawidłowego wypoziomowania podłogi własnej regałów wskazane będzie usunięcie wierzchniej elastycznej wykładziny w pomieszczeniu 12cS, Wykonawca powinien usunąć odpowiedni fragment wykładziny, przycinając ją i pozostawiając na posadzce pomieszczenia 12cS część wykładziny nieobjętą podłogą własną regałów. Miejsce styku pozostałej wykładziny z podłogą własną regałów lub aluminiowymi najezdami powinno być odpowiednio wykończone.
- 3.3.8. Krawędzie podłogi od strony czołowej regałów muszą być wykończone najazdem wykonanym z wysokowytrzymałych stopów anodowanego aluminium o szerokości co najmniej 120 mm (wykończenie podłogi z aluminiowym najazdem oraz szyną i kanałem antywyważnika przedstawiono na Fig. 7).

- 3.3.9. Należy sprawdzić nośność podłoża do możliwości montażu szyn pod regały przejezdne i wykonać odpowiednio nośną warstwę z płyt podkładowych, płyt wyrównawczych pod szyny jezdne w zależności od obciążenia. Szyny należy kotwić do warstw, płyt podkładowych, płyty stropowej odpowiednio nośnych.

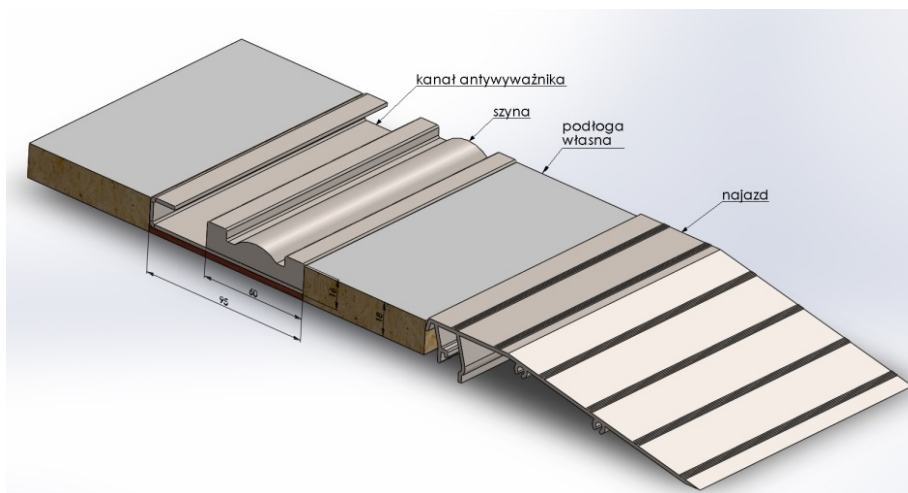
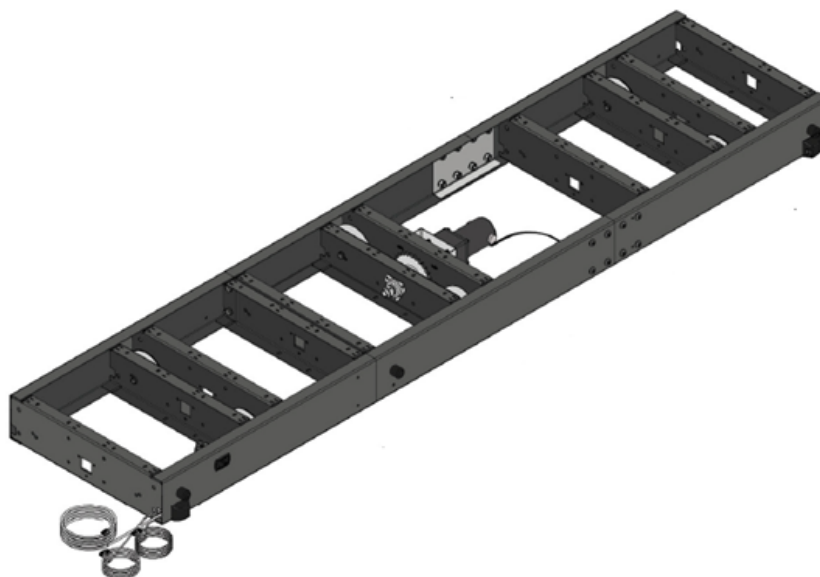


Fig. 7 Fragment podłogi z aluminium najazdem oraz szyną z kanałem antywyważnika

#### 3.4. Konstrukcja podstaw jezdnych (platform)

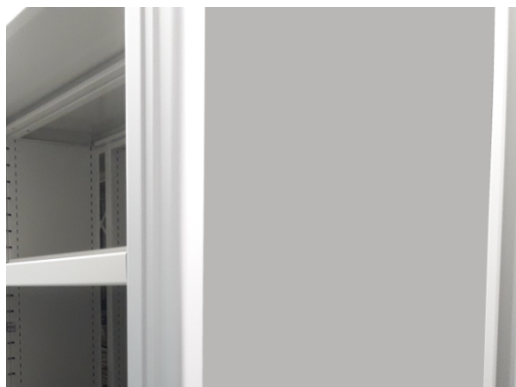
- 3.4.1. Podstawy jezdne regałów mają być wykonane ze stalowej blachy o grubości co najmniej 2,6 mm, zabezpieczonej powłoką fosforanową o gr. co najmniej 500 mg/m<sup>2</sup> i obustronnie pomalowana proszkowo na kolor czarny (RAL9005).
- 3.4.2. W celu lepszego zabezpieczenia antykorozyjnego malowanie blachy musi być poprzedzone wykonaniem wszystkich otworów i zagięć technologicznych
- 3.4.3. Odpowiednią sztywność podstaw jezdnych mają zapewniać poprzeczne belki, w których zostaną osadzone koła z nierdzewnej stali, wyposażone w szczelne, bezobsługowe łożyska.
- 3.4.4. Szerokość kół stalowych w podstawach jezdnych powinna wynosić co najmniej 30 mm, a średnica kół co najmniej 140 mm.
- 3.4.5. Wysokość podstawy jezdnej nie może być mniejsza niż 150 mm. Z powodu konieczności zabezpieczenia dokumentów na wypadek zalania, wyklucza się zastosowanie podstaw jezdnych o wysokości niższej.
- 3.4.6. Podstawy nie powinny być łączone ze sobą co każdą sekcję regalową.
- 3.4.7. Regały mają być przesuwane względem siebie równolegle.
- 3.4.8. Prowadzenie regałów ma odbywać się za pomocą koła zębatego zazębiającego się z łańcuchem poprowadzonym w kanale umieszczonym przy szynie. Koło zębate ma być połączone z wałem napędowym, umieszczonym w środkowej części podstawy jezdnej (położenie łańcucha względem szyny i koła zilustrowano na Fig. 5).
- 3.4.9. Podstawa regału jezdnej ma być wyposażona w otwory technologiczne, wycięcia, mocowania itp., przystosowane do zainstalowania w niej takich elementów jak: wałek napędowy zakończony kołem zębatym, silnik elektryczny, czujniki odległości, antywyważniki, odboje dystansowe, okablowanie i innych elementów jak np. mocowania do ścian bocznych (podstawę jezdną zilustrowano na Fig. 8).



**Fig. 8 Poglądowa ilustracja podstawy jezdnej regału (platformy)**

### **3.5. Konstrukcja ściany bocznej regału i „plecy” regału**

- 3.5.1. Ściana boczna regału powinna być wykonana z blachy stalowej zabezpieczonej powłoką fosforanową o gr. co najmniej 500 mg/m<sup>2</sup>, pomalowanej proszkowo na kolor jasno-szary (RAL9002).
- 3.5.2. Konstrukcja ściany ma być analogiczna do konstrukcji ścian regałów posiadanych przez Zamawiającego w pomieszczeniu 12cS – zilustrowano ją na Fig. 1. Powinna ona pasować do regałów posiadanych przez Zamawiającego w pomieszczeniu 12cS i zapewniać możliwość wzajemnych połączeń nowych elementów dostarczonych przez Wykonawcę z elementami posiadanyymi przez Zamawiającego.
- 3.5.3. W celu lepszego zabezpieczenia antykorozyjnego malowanie blachy musi być poprzedzone wykonaniem wszystkich otworów i zagięć technologicznych.
- 3.5.4. Ściana boczna powinna być wykonana jako pełna z jednego arkusza blachy.
- 3.5.5. W celu zapewnienia dużej sztywności, usztywnienie ściany powinno stanowić odpowiednie jej wyprofilowanie z jednego elementu, zrealizowane przez zagięcie na brzegach, tworzące profil zamknięty tj. słupek ściany o wymiarach 35 x 30 mm.
- 3.5.6. W słupkach ściany bocznej mają znajdować się otwory do umieszczenia zaczepów półek.
- 3.5.7. Zaczepy mają być montowane w ścianie bocznej bez użycia jakichkolwiek narzędzi, a otwory do umieszczenia zaczepów półek w ścianie bocznej mają być rozmieszczone co 20 mm.
- 3.5.8. W celu zapewnienia odpowiedniej sztywności regałów ściany boczne mają być usztywnione stężeniami krzyżowymi.
- 3.5.9. Tzw. „plecy” regałów mają być otwarte.
- 3.5.10. Każdy regał jezdny i stacjonarny od strony czołowej powinien być wyposażony w panel osłaniający wykonany z płyty meblowej dwustronnie laminowanej o grubości 10 mm w kolorze szarym. Płyta ma być zamocowana w zaokrąglonych profilach aluminiowych. Fragment ściany bocznej z panelem frontowym przedstawiono na Fig. 9.

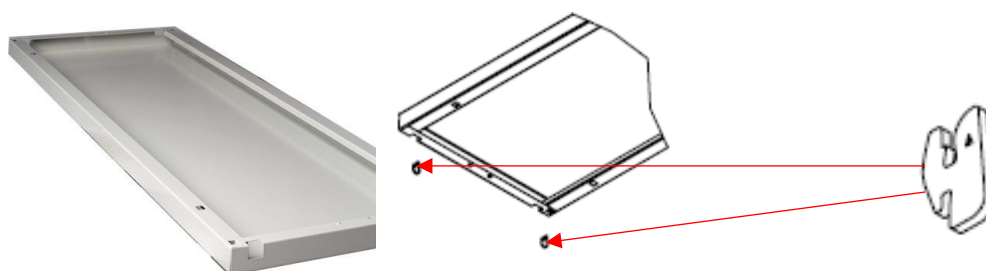


**Fig. 9 Fragment ściany bocznej z widocznym panelem frontowym**

- 3.5.11. Panele frontowe mają być wyposażone w tabliczki do opisu regałów, w których od frontu znajduje się wysuwana płytką wykonana z przezroczystego tworzywa, a za nią kartka do opisu regału. Tabliczki mają być wykonane z tworzywa sztucznego i mieć wymiary co najmniej 160 x 120 mm.

### 3.6. Konstrukcja półki regału

- 3.6.1. Półki regałów powinny być wykonane z blachy stalowej, fosforanowanej i malowanej proszkowo na kolor jasno-szary RAL 9002.
- 3.6.2. W celu lepszego zabezpieczenia antykorozyjnego malowanie blachy musi być poprzedzone wykonaniem wszystkich otworów i zagięć technologicznych.
- 3.6.3. Konstrukcja półki powinna umożliwiać jej prawidłową instalację zarówno w nowych regałach, jak i już posiadanych przez Zamawiającego oraz w konstrukcjach, gdzie jedna ściana boczna regału jest ścianą nową, a druga pochodzi z posiadanych przez Zamawiającego regałów w pomieszczeniu 12cS.
- 3.6.4. Wytrzymałość półek (maks. obciążenie) powinna wynosić co najmniej 80 kg/mb półki.
- 3.6.5. Dla zapewnienia odpowiedniej wytrzymałości, grubość półki ma wynieść  $33 \text{ mm} \pm 1 \text{ mm}$ .
- 3.6.6. W celu uniknięcia możliwości rozerwania półki po jej obciążeniu i dla bezpieczeństwa osób obsługujących regały (brak wystających, ostrych krawędzi) dłuższa krawędź półki powinna być zagięta co najmniej trzykrotnie, a krótsza krawędź półki co najmniej dwukrotnie pod kątem prostym.
- 3.6.7. Zagięte krawędzie półek (krótsze i dłuższe) mają być połączone na zasadzie zaczepu (nie nitowane i spawane). Konstrukcję półki widoczną od spodniej jej części zaprezentowano na Fig. 10.



**Fig. 10 Konstrukcja półki regału widoczna od spodu (od lewej zdjęcie i szkic). Widoczne wycięcia to miejsca nasadzania półki na zaczepy wpuszczone w ściany boczne w celu jej zamocowania na odpowiedniej wysokości. Element z prawej strony rysunku to zaczep półki w kształcie litery H**

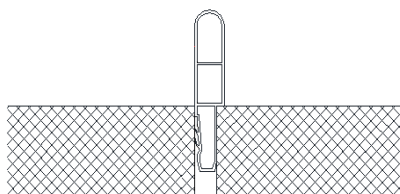
- 3.6.8. Każda półka musi być regulowana niezależnie, zamontowana na oddzielnych czterech zaczepach, których konstrukcja w kształcie litery H utrudnia wypadanie półek przy montażu lub demontażu półki. Sposób zamocowania półki na zaczepach prezentuje Fig. 11.



**Fig. 11 Sposób mocowania półki na ścianach bocznych regału**

- 3.6.9. W celu uniknięcia przesuwania się dokumentów pomiędzy półkami w regałach dwustronnych, między dwiema półkami na tym samym poziomie składowania powinna być zainstalowana przekładka o wys. 30-35 mm (wspólna dla dwóch półek).
- 3.6.10. Przekładka powinna być wykonana z tworzywa sztucznego z uszczelką gumową, a jej montaż powinien odbywać się przez włożenie jej w szczelinę między sąsiednie półki, jak pokazano na Fig. 12.





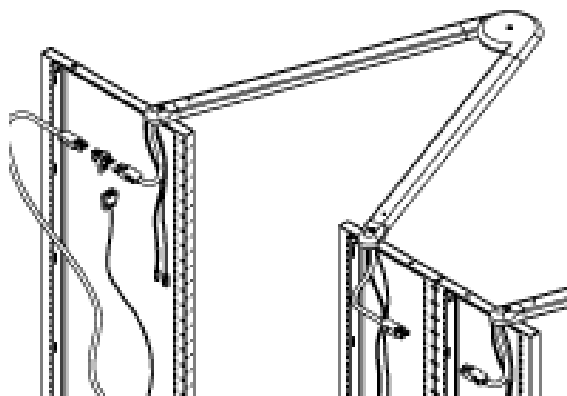
**Fig. 12 Przekładka z tworzywa sztucznego zamontowana między dwoma półkami regału dwustronnego**

### **3.7. Napęd elektryczny**

- 3.7.1. W regałach jezdnych należy zastosować napęd elektryczny ze sterowaniem mikroprocesorowym.
- 3.7.2. Taki rodzaj napędu powinien zapewniać bardzo łagodny start regału ruchem jednostajnie przyspieszonym od 0 do 0,2 m/s, następnie przesuw regału z prędkością 0,1-0,3 m/s oraz łagodne zatrzymanie ruchem jednostajnie opóźnionym. Wyklucza się możliwość szarpnięcia regałem przy starcie i zatrzymaniu. Napęd regałów silnikiem elektrycznym jednofazowym, napięcie stałe 24 V (tzw. bezpieczne) z odpowiednio dobraną przekładnią. Moc jednego silnika nie powinna przekraczać 50 W.
- 3.7.3. Układ ma być zasilany standardową instalacją 230 VAC/16A.
- 3.7.4. Zmiana napięcia sieciowego z 230 V powinna odbywać się w specjalnym zasilaczu umiejscowionym bezpośrednio przy podłączeniu do instalacji elektrycznej. Po wyjściu z zasilacza obowiązuje wyłącznie napięcie stałe 48 V, następnie poprzez specjalny kontroler monitorujący, napięcie stałe 48 V ma być obniżane do 24 V.
- 3.7.5. Na wyjściu z kontrolera napięcia ma obowiązywać wyłącznie napięcie stałe 24 V zasilające wszystkie silniki elektryczne i pozostałe elementy elektroniczne takie jak: pulpity sterujące, czujniki zabezpieczenia nadprądowego, czujniki odległości, czujniki podłogowe zatrzymania regału, połączenia komunikacyjne pomiędzy poszczególnymi regałami.
- 3.7.6. Z uwagi na konieczność występowania w regałach wyłącznie napięcia bezpiecznego stałego 24 V oraz z uwagi na zwiększoną awaryjność zasilaczy spowodowaną ilością regałów nie dopuszcza się zasilania każdego regału z osobną odrębnym zasilaczem z doprowadzonym do niego napięciem zmiennym 230V (niebezpiecznego dla użytkownika). Jeden zasilacz ma obsługiwać jeden system regałów.
- 3.7.7. Sterowanie (przesuw) regałem ma przebiegać na dwa sposoby:
  - poprzez dotyk w odpowiednim miejscu dotykowego pulpitu sterującego znajdującego się na ścianie frontowej regału lub
  - mechanicznie poprzez przesuw dźwigni w stronę kierunku przesuwu.
 Wymagane jest zastosowanie obu funkcji umożliwiających przesuw regału.
- 3.7.8. W sytuacji utraty zasilania regały jezdne muszą mieć możliwość ich swobodnego, ręcznego przesuwu.
- 3.7.9. Wszystkie regały przesuwane za pomocą jednego dotyku muszą wskazywać docelowy korytarz otwarcia lub poprzez obrót dźwigni wskazywać kierunek ruchu regałów.
- 3.7.10. Podświetlenie panelu powinno wskazywać stan regału w danym momencie.
- 3.7.11. Wymagane funkcje dla pulpitu sterowniczego i regałów:
  - Wyświetlanie informacji – wszystkie parametry pracy bądź awaryjnego zatrzymania regału mają być wyświetlane na każdym pulpicie sterującym.
  - Monitorowanie, kalibracja i sterowanie systemem regałów mają być realizowane za pomocą:
    - smartfona lub tabletu i specjalnej przeznaczonej do tego aplikacji (w tym wariancie smartfon lub tablet z aplikacją, o której mowa, będzie dostarczony Zamawiającemu przez Wykonawcę, skonfigurowany i gotowy do pracy) lub
    - dotykowego ekranu z panelem sterowania, zamontowanego we frontowej części regału jezdnego, znajdującego się najbliżej wejścia do pomieszczenia 12cS z zainstalowaną, gotową do użytku aplikacją.
  - Blokada Systemu (kontrola dostępu):
    - powinna zabezpieczać przed niekontrolowanym dostępem osób niepowołanych system regałów poprzez wprowadzenie kodu PIN (odblokowanie regałów powinno nastąpić w ten sam sposób) i
    - za pomocą karty RFID – dostęp do regału powinien być możliwy po uprzednim zbliżeniu specjalnie zakodowanej karty RFID do pulpitu sterującego.



- Wentylacja i zasilanie – wymagana jest możliwość zaprogramowania czasu (godziny) przejścia regału w stan spoczynku tzn. stanu ograniczonego poboru prądu, możliwość zaprogramowania godziny w której regały mają rozsunąć się na ustaloną odległość (w zakresie od 5 do 20 cm), by umożliwić wentylację.
  - Kalibracja i dostęp do poszczególnych funkcji muszą być dostępne poprzez specjalną aplikację instalowaną na smartfona (tablet) lub panel sterowania przez ekran dotykowy zainstalowany w regale jezdnym.
- 3.7.12. Regały powinny być połączone ze sobą przewodami poprowadzonymi w znajdujących się nad regałami plastikowych pantografach (osłonach). Cała instalacja ma być bezpieczna (24 V). Przykładowy sposób prowadzenia kabli w osłonach zaprezentowano na Fig. 13.

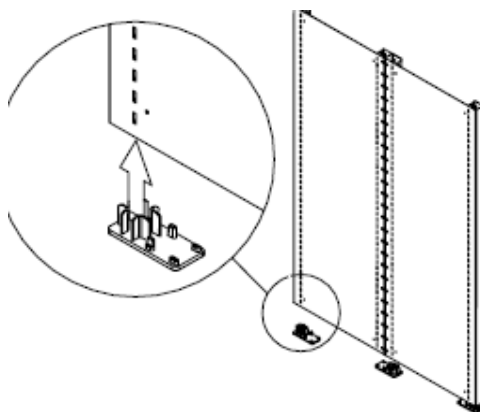


**Fig. 13 Przykładowy sposób prowadzenia okablowania regałów.**

- 3.7.13. W celu zapewnienia bezpieczeństwa osobom obsługującym regały jezdne z napędem elektrycznym, muszą być one wyposażone w elektroniczny system przeciążeniowy, rozłączający napęd regałów, reagujący na wzrost prądu w obwodzie elektrycznym przy natrafieniu na przeszkodę między rozsuniętymi regałami.
- 3.7.14. Regały powinny posiadać krańcowe czujniki podłogowe rozłączające automatycznie napęd po dojechaniu regałów do końca toru.

### **3.8. Regały stacjonarne**

- 3.8.1. Konstrukcja regałów stacjonarnych wolnostojących ma być analogiczna do tych samych elementów regałów co w systemie jezdnym (dotyczy konstrukcji ścian bocznych, półek i zaczepów oraz stężeń krzyżowych).
- 3.8.2. W regałach stacjonarnych jednostronnych przekładka chroniąca przed przesunięciem się dokumentów poza półkę regału może być jednocześnie elementem konstrukcyjnym półki lub osobnym, wykonanym z metalu lub tworzywa sztucznego, mocowanym do półki.
- 3.8.3. Ściany boczne mają być ustawione bezpośrednio na posadzce na plastikowych stopach zgodnie z Fig. 14.



**Fig. 14 Regał stacjonarny postawiony na plastikowej stopce**

### 3.9. Wyposażenie dodatkowe

Zamawiający wymaga dostarczenia wraz z regałami 100 sztuk podwieszanych oddzielaczy w kształcie litery „W” do przechowywanych dokumentów. Oddzielacze powinny być wykonane ze sprężystego drutu ze stali nierdzewnej o średnicy 5-6 mm. Oddzielacze mają być montowane w dolnej części nadległych półek regałów. Mocowanie oddzielaczy ma być wykonane z plastiku z podkładką gumową. Konstrukcję podwieszanego oddzielacza zaprezentowano na Fig. 15.



Fig. 15 Podwieszany oddzielnac do dokumentów

### 3.10. Wymagane certyfikaty

Zamawiający wymaga, aby Wykonawca w ramach realizacji przedmiotu zamówienia przekazał Zamawiającemu obowiązujące zaświadczenia podmiotu uprawnionego do kontroli jakości potwierdzające:

- Certyfikat zatwierdzenia wymagań normy EN ISO 9001:2015 na projektowanie, produkcję, sprzedaż i serwis regałów, lub równoważny w zakresie wdrożonego u Wykonawcy systemu zarządzania jakością dla projektowania, produkcji, sprzedaży i serwisowania regałów,
- Deklarację zgodności CE na regały z napędem elektrycznym,
- Atest higieniczny na produkt, tj. regały jezdne i stacjonarne,
- Świadectwo bezpieczeństwa pracy (deklaracja zgodności),
- Atest niepalności powłok malarskich,
- Atest niepalności elementów regałów,
- Wytrzymałość elementów regałów, tj. nośność półek, i własności oraz rodzaju stali szyn, podkładów pod szyny wskazane wcześniej w niniejszym dokumencie 2C (stanowiące część oferty Wykonawcy).

Wymienione zaświadczenia Wykonawca powinien przekazać Zamawiającemu w chwili składania oferty.

### 3.11. Gwarancja

Gwarancja w zakresie działania regałów (w szczególności wady fabryczne spowodowane niewłaściwym wykonaniem i instalacją) oraz części, w tym te ulegające zużyciu w wyniku normalnej eksploatacji, zgodnej z udzieloną instrukcją, zostanie udzielona przez Wykonawcę na okres nie krótszy niż 36 miesięcy od daty podpisania przez Zamawiającego protokołu odbioru.

Ponadto Zamawiający wymaga, żeby:

- czas reakcji Wykonawcy na zgłoszone wady był nie dłuższy niż 3 dni robocze od zgłoszenia Zamawiającego
- czas na usunięcie wad przez Wykonawcę był nie dłuższy niż 14 dni od zgłoszenia Zamawiającego.

### 3.12. Szkolenie

Szkolenie dla 10 osób wskazanych przez Zamawiającego w zakresie pełnej obsługi wszystkich funkcji i ustawień regałów oraz prawidłowego utrzymywania regałów zostanie przeprowadzone u Zamawiającego po zainstalowaniu i uruchomieniu regałów przez Wykonawcę.

Szkolenie zostanie przeprowadzone osobiście przez osoby wyznaczone przez Wykonawcę w czasie niezbędnym do prawidłowego przeszkolenia osób wskazanych przez Zamawiającego i zostanie zakończone podpisaniem dokumentu o odbytym szkoleniu wystawionego przez Wykonawcę.

**Projektowane postanowienia umowy**  
Umowa nr **CRZP/26/01276/2022**  
(zamówienie publiczne nr **EZP.26.195.2022**)

zawarta w dniu ..... w Warszawie pomiędzy:

Państwowym Instytutem Geologicznym – Państwowym Instytutem Badawczym z siedzibą w Warszawie, adres: ul. Rakowiecka 4, 00-975 Warszawa, wpisanym do rejestru przedsiębiorców Krajowego Rejestru Sądowego prowadzonego przez Sąd Rejonowy dla m. st. Warszawy w Warszawie, XIII Wydział Gospodarczy Rejestrowy KRS pod numerem 0000122099, NIP 5250008040, Regon: 000332133, reprezentowanym przez:

.....

zwanym w dalszej części umowy Zamawiającym, a (w przypadku przedsiębiorcy wpisanego do KRS)\*

Spółką ....., z siedzibą w ..... przy ulicy ....., wpisaną do rejestru przedsiębiorców Krajowego Rejestru Sądowego prowadzonego przez Sąd Rejonowy ..... w ....., ..... Wydział Gospodarczy Krajowego Rejestru Sądowego pod numerem KRS: ....., NIP ....., Regon ....., kapitał zakładowy ..... reprezentowaną przez:

.....

zwaną w dalszej części umowy **Wykonawcą**,

(w przypadku przedsiębiorcy wpisanego do ewidencji działalności gospodarczej)\*

panem/panią ..... adres do doręczeń: ....., ul. .... działającym/ą na podstawie wpisu do Centralnej Ewidencji i Informacji o Działalności Gospodarczej pod firmą ....., adres prowadzenia działalności ....., ul. ...., NIP: ....., Regon ....., reprezentowanym/ą przez: ..... (na mocy .....)

zwanym/zwaną w dalszej części umowy **Wykonawcą**,

(w przypadku spółki cywilnej)\*

panem/panią ..... adres do doręczeń: ....., ul. .... działającym/ą na podstawie wpisu do Centralnej Ewidencji i Informacji o Działalności Gospodarczej pod firmą ....., adres prowadzenia działalności ....., ul. ...., NIP: ....., Regon ....., reprezentowanym/ą przez: ..... (na mocy .....)

panem/panią ..... adres do doręczeń: ....., ul. .... działającym/ą na podstawie wpisu do Centralnej Ewidencji i Informacji o Działalności Gospodarczej pod firmą ....., adres prowadzenia działalności ....., ul. ...., NIP: ....., Regon ....., reprezentowanym/ą przez: ..... (na mocy .....)

wspólnikami spółki cywilnej ....., NIP .....

zwanymi w dalszej części umowy **Wykonawcą**

zwanymi także łącznie Stronami.

W rezultacie dokonanego przez Zamawiającego wyboru oferty w przetargu w trybie podstawowym z możliwością negocjacji pn. **Dostawa regałów stacjonarnych na regały przesuwne w magazynie dokumentów (12cS) przy Rakowieckiej w Warszawie** (oznaczenie sprawy EZP.26.....2022), zgodnie z *ustawą z dnia 11 września 2019 r. Prawo zamówień publicznych* (Dz. U. 2022, poz. 1710 z późn. zm) – dalej „ustawa Pzp” – została zawarta umowa (dalej „Umowa”) o następującej treści:

### § 1. Przedmiot Umowy

1. Na warunkach określonych w niniejszej umowie, dokumentach w niej przywołanych i za cenę w niej określoną, Wykonawca zobowiązuje się do wykonania, dostawy i montażu regałów (dalej również „Sprzęt”) do pomieszczenia magazynowego 12cS Narodowego Archiwum Geologicznego w Państwowym Instytucie Geologicznym – Państwowym Instytucie Badawczym w Warszawie, określonego co do rodzaju i ilości w Załączniku nr 2 do Umowy (Ofiercie Wykonawcy z dnia .....), Załączniku nr 2A do Umowy (Projekt .....), o minimalnych parametrach technicznych szczegółowo opisanych w Opisie Przedmiotu Zamówienia, stanowiącym Załącznik nr 1 do Umowy.
2. Przedmiot umowy obejmuje w szczególności:
  - 1) dostawę na koszt i ryzyko Wykonawcy regałów do siedziby PIG-PIB w Warszawie (kod pocztowy 00-975) przy ul. Rakowieckiej 4 wraz z wniesieniem wszystkich elementów regałów do pomieszczenia Zamawiającego nr 12cS;

- 2) demontaż regałów stacjonarnych ustawionych w pomieszczeniu 12cS;
- 3) instalację wszystkich elementów, uruchomienie i sprawdzenie w obecności przedstawiciela Zamawiającego działania regałów oraz ich funkcjonalności w oparciu o Projekt stanowiący załącznik nr 2A do Umowy;
- 4) prawo używania dostarczonego wraz ze Sprzętem oprogramowania, potwierdzone dokumentami licencyjnymi, sporządzonymi według standardu przyjętego przez producenta dostarczonego Sprzętu lub w inny sposób, zgodnie z wymaganiami producenta;
- 5) dostarczenie kompletu standardowej dokumentacji dla użytkownika w formie papierowej lub elektronicznej w języku polskim wraz z dokumentami potwierdzającymi udzielenie gwarancji, o której mowa w §6 Umowy;
- 6) zapewnienie i świadczenie serwisu gwarancyjnego na warunkach opisanych w § 6 Umowy;
- 7) przeprowadzenie dla 10 osób wskazanych przez Zamawiającego szkolenia z obsługi wszystkich funkcji i ustawień regałów oraz prawidłowego utrzymywania regałów;

## **§ 2. Termin realizacji Umowy i warunki dostawy**

1. Wykonawca zobowiązuje się do realizacji przedmiotu zamówienia **w terminie do 90 dni od daty zawarcia niniejszej umowy** co oznacza, że w tym terminie wykona wszystkie obowiązki opisane w § 1 Umowy (za wyjątkiem serwisu gwarancyjnego).
2. Termin szkolenia zostanie uzgodniony z Zamawiającym w trybie roboczym, nie wcześniej niż po zakończeniu wszystkich prac ale przed podpisaniem protokołu końcowego robót.
3. Wykonawca zobowiązuje się dostarczyć Zamawiającemu wyłącznie Sprzęt fabrycznie nowy, wraz z niezbędną dokumentacją umożliwiającą wykorzystanie wszystkich możliwości technicznych Sprzętu. Ponadto Wykonawca oświadcza, że w chwili dostawy Sprzęt stanowić będzie jego własność, będzie wolny od wad fizycznych oraz prawnych, w tym nie będzie przedmiotem zastawu lub zajęcia w postępowaniu egzekucyjnym.
4. Dostarczony Sprzęt musi być oznaczony znakiem CE oraz posiadać karty gwarancyjne, potwierdzające udzieloną gwarancję.
5. Dostarczony Zamawiającemu przedmiot umowy winien bezwzględnie spełniać wymagania techniczne zawarte w Załączniku nr 1 do Umowy.
6. Wykonawca, z wyprzedzeniem co najmniej 7 dni przed planowanym terminem dostawy Sprzętu, zobowiązuje się uzgodnić z osobą upoważnioną, wskazaną w § 5, termin dostawy przedmiotu Umowy, przy zachowaniu terminu określonego w ust. 1 powyżej. Dostawa i instalacja może odbywać się w dni robocze w godzinach od 08:00 do 14:00.
7. Transport zostanie zapewniony (zorganizowany) przez Wykonawcę, a koszt transportu, instalacji oraz inne koszty wykonania umowy zostały wliczone w cenę oferty.

## **§ 3. Wynagrodzenie**

1. Za terminowe i prawidłowe wykonanie niniejszej umowy Zamawiający zapłaci Wykonawcy wynagrodzenie w wysokości:
  - 1) netto: ..... zł (słownie: ..... 00/100),
  - 2) VAT: ..... zł,
  - 3) brutto: ..... zł (słownie: ..... 00/100),
 zgodnie z Ofertą Wykonawcy z dnia ....., stanowiącą Załącznik nr 2 do niniejszej umowy.
2. Wynagrodzenie, o którym mowa w ust. 1, obejmuje wszelkie koszty, jakie poniesie Wykonawca z tytułu należytego wykonania przedmiotu niniejszej umowy, w szczególności cenę regałów oraz koszty dostawy i instalacji oraz przeprowadzenie szkolenia.

## **§ 4. Warunki płatności**

1. Podstawę do wystawienia faktury VAT będzie stanowił Protokół odbioru bez zastrzeżeń.
2. Zapłata za przedmiot Umowy nastąpi przelewem na numer rachunku bankowego Wykonawcy wskazany na fakturze (albo, w przypadku konieczności zastosowania mechanizmu podzielonej płatności – na rachunki bankowe Wykonawcy, w tym rachunek VAT Wykonawcy, wskazane na fakturze), w terminie do ..... dni od daty doręczenia Zamawiającemu (elektronicznie na adres: faktury@pgi.gov.pl albo listownie na adres: PIG-PIB, ul Rakowiecka 4, 00-975 Warszawa) prawidłowej pod względem merytorycznym i formalnym faktury wraz z kopią Protokołu odbioru, podpisanego bez zastrzeżeń przez Zamawiającego.
3. Wykonawca zobowiązany jest do wpisania na fakturze numeru niniejszej umowy. W przypadku nie wpisania na fakturze niniejszej informacji, termin płatności biegnie od daty doręczenia faktury korygującej zawierającej numer umowy.
4. Zamawiający dopuszcza, na wniosek Wykonawcy, realizację płatności przed upływem terminu wynikającego z umowy, jeżeli łącznie zostaną spełnione następujące warunki:
  - 1) Wykonawca wyrazi zgodę w formie elektronicznej (e-mail) lub pisemnej na pomniejszenie wynagrodzenia z danej faktury o wysokość skonta i doręczy Zamawiającemu odpowiednią fakturę korygującą;

- 2) skonto jest to zmniejszenie sumy należności przez Wykonawcę, jeżeli Zamawiający decyduje się na dokonanie zapłaty przed umówionym terminem;
- 3) wysokość skonta jest zależna od wartości brutto faktury i wynosi:
  - a) wartość brutto faktury do 17 000,00 zł – skonto w wysokości 500,00 zł,
  - b) wartość brutto faktury powyżej 17 000,00 zł do 50 000,00 zł – skonto w wysokości 3% wartości faktury brutto, nie mniej niż 800,00 zł,
  - c) wartość brutto faktury powyżej 50 000,00 zł do 100 000,00 zł – skonto w wysokości 2% wartości faktury brutto, nie mniej niż 1 500,00 zł,
  - d) wartość brutto faktury powyżej 100 000,00 zł – skonto w wysokości 1% wartości faktury brutto, nie mniej niż 2 000,00 zł;
- 4) Wykonawca na dzień złożenia wniosku nie ma naliczonych kar umownych ani nie jest nimi zagrożony;
- 5) płatność nastąpi nie wcześniej niż po upływie 10 dni licząc od daty otrzymania faktury;
5. Zamawiający zastrzega, iż realizacja płatności przed upływem terminu wynikającego z Umowy, stanowi wyłącznie uprawnienie Zamawiającego, a Wykonawca nie ma roszczenia o realizację płatności przed ustalonym terminem zapłaty wynikającym z umowy.
6. Wykonawca oświadcza, że w przypadku, gdy transakcje będące przedmiotem Umowy, są objęte solidarną odpowiedzialnością za zobowiązania podatkowe, o których mowa w przepisach o podatku od towarów i usług, wykona prawidłowo zobowiązania podatkowe, w szczególności prawidłowo określi stawki podatku od towarów i usług oraz wpłaci na rachunek urzędu skarbowego kwotę podatku od towarów i usług przypadającą na te transakcje. W przypadku uznania przez administrację podatkową, że z tytułu przedmiotu transakcji Wykonawca/ Zamawiający nie wykonał prawidłowo zobowiązań podatkowych, Wykonawca zobowiązuje się do poniesienia obciążeń nałożonych na Zamawiającego przez administrację podatkową.
7. Zamawiający oświadcza, że jest czynnym podatnikiem podatku VAT i posiada NIP 525-000-80-40.
8. Wykonawca oświadcza, że jest/nie jest zarejestrowanym czynnym/zwolnionym podatnikiem podatku VAT i posiada NIP..... oraz zobowiązuje się do poinformowania Zamawiającego o każdej zmianie statusu podmiotu VAT najpóźniej z doręczeniem faktury. W przypadku nie wypełnienia obowiązku informacyjnego Wykonawca zobowiązuje się do poniesienia obciążeń nałożonych na Zamawiającego przez administrację podatkową, z tego powodu.
9. Wykonawca zarejestrowany na potrzeby podatku od towarów i usług jako podatek VAT czynny oświadcza, że w fakturach wystawionych w związku z wykonywaniem przedmiotu niniejszej umowy, każdorazowo będzie wskazany rachunek banku, który jest ujawniony w wykazie podmiotów, o którym mowa w art. 96b ustawy z dnia 11 marca 2004 r. o podatku od towarów i usług („wykaz podatników VAT”).
10. W przypadku wskazania przez Wykonawcę zarejestrowanego na potrzeby podatku od towarów i usług jako podatek VAT czynny w fakturze rachunku bankowego nieujętego w wykazie podmiotów VAT, Zamawiający uprawniony będzie do dokonania zapłaty na dowolny rachunek bankowy Wykonawcy ujawniony w wykazie podatników VAT na dzień zlecenia przelewu. W razie braku jakiegokolwiek rachunku Wykonawcy ujawnionego w powyższym wykazie, bieg terminu płatności rozpoczyna się od dnia wskazania przez Wykonawcę (na adres dla doręczenia faktur), dla potrzeb płatności, rachunku bankowego ujawnionego w wykazie płatników VAT.
11. Wykonawca zarejestrowany na potrzeby podatku od towarów i usług jako podatek VAT czynny oświadcza, że zapłata przez Zamawiającego na rachunek ujawniony w wykazie podatników VAT stanowić będzie zapłatę wynagrodzenia.
12. Za termin zapłaty Strony uznają datę obciążenia rachunku Zamawiającego.
13. Wykonawca bez pisemnej zgody Zamawiającego nie może przenieść na osoby trzecie w drodze przelewu lub działania o podobnym charakterze całości bądź części należności wynikających z Umowy ani swoich zobowiązań wynikających z Umowy, w szczególności poprzez dokonanie cesji.
14. Zamawiający niniejszym oświadcza, iż w rozumieniu art. 4c ustawy z dnia 8 marca 2013 roku o przeciwdziałaniu nadmiernym opóźnieniom w transakcjach handlowych (t.j. Dz.U. z 2021 roku poz. 424) posiada status dużego przedsiębiorcy.

## **§ 5. Odbiór przedmiotu umowy**

1. Z czynności odbioru, z udziałem przedstawicieli obu Stron, sporządzony zostanie Protokół odbioru, którego wzór stanowi Załącznik nr 3 do niniejszej umowy,.
2. Jeżeli w toku odbioru zostaną stwierdzone braki lub wady, wówczas Wykonawca zobowiązuje się do niezwłocznego, nie później jednak niż w terminie 7 dni, wykonania na własny koszt przedmiotu umowy w zakresie stwierdzonych braków lub wad. W takim przypadku za datę wykonania przedmiotu umowy uważa się datę wykonania przedmiotu umowy po usunięciu nieprawidłowości.
3. Protokół odbioru, podpisany przez obie Strony „bez zastrzeżeń”, stanowi podstawę do wystawienia przez Wykonawcę faktury.
4. Zastrzega się, że za datę przejścia na Zamawiającego prawa własności regałów Strony zgodnie przyjmują dzień podpisania protokołu odbioru bez zastrzeżeń, po usunięciu przez Wykonawcę wad lub innej niezgodności z umową,

stwierdzonych w czasie odbioru. Z tą samą chwilą przechodzi na Zamawiającego ryzyko przypadkowej utraty, uszkodzenia lub zniszczenia regałów lub poszczególnych jego elementów.

5. Osobami uprawnionymi do kontaktu z drugą Stroną umowy, w tym do podpisywania protokołów odbioru są:
  - 1) ze strony Zamawiającego: ....., tel. ...., e-mail: .....
  - 2) ze strony Wykonawcy: ....., tel. ...., e-mail: .....
6. Bez podpisów ww. osób upoważnionych do dokonania czynności odbioru, czynność odbioru jest bezskuteczna i nie stanowi podstawy do wystawienia przez Wykonawcę faktury.
7. Zmiana przedstawicieli Stron wskazanych w ust. 5 może być dokonana poprzez powiadomienie dokonane w formie pisemnej lub na adres poczty elektronicznej drugiej Strony i nie stanowi zmiany umowy.
8. Strony zobowiązują się do wzajemnego przekazywania sobie niezwłocznie wszelkich informacji mogących mieć wpływ na realizację umowy. Wykonawca niezwłocznie udzieli odpowiedzi w formie pisemnej na zgłaszane przez Zamawiającego uwagi dotyczące realizacji przedmiotu umowy, w terminie nie dłuższym niż 2 dni robocze od dnia zgłoszenia uwag.

## **§ 6. Gwarancja**

1. Wykonawca udziela gwarancji jakości na prawidłowe działanie dostarczonego Sprzętu (wszystkich jego elementów) na okres \_\_\_\_ (min. 36) miesięcy liczonych od daty podpisania bezusterkowego protokołu odbioru (jednak nie krótszy niż okres gwarancji producenta) oraz równolegle biegnącej rękojmi.
2. W okresie gwarancji Wykonawca zobowiązuje się usuwać bez dodatkowych opłat wszelkie awarie, usterki, wady i błędy w działaniu dostarczonego Sprzętu. Ewentualne koszty demontażu, dostarczenia i ubezpieczenia uszkodzonego elementu do punktu serwisowego oraz z punktu serwisowego do miejsca użytkowania Sprzętu i montażu pokrywa Wykonawca. Jeżeli rodzaj Sprzętu lub sposób jego zamontowania powoduje, że dostarczenie Sprzętu przez Zamawiającego byłoby nadmiernie utrudnione, Zamawiający udostępni Sprzęt Wykonawcy w miejscu, w którym Sprzęt się znajduje.
3. Wykonawca zobowiązuje się do wykonania napraw Sprzętu będącego przedmiotem Umowy maksymalnie w ciągu 14 dni od zgłoszenia awarii, usterki, wady, błędu przez Zamawiającego pocztą elektroniczną na adres: .....
4. Czas reakcji na zgłoszenie awarii, usterki, wady czy błędu wynoszą 3 dni robocze.
5. Czas przyjmowania zgłoszeń ustala się od poniedziałku do piątku w godzinach 8.00-16.00.
6. Wykonawca zobowiązuje się do wymiany Sprzętu na nowy, wolny od wad, jeżeli w terminie 14 dni od daty zgłoszenia Sprzętu do naprawy nie może zrealizować skutecznej naprawy gwarancyjnej lub jeżeli w terminie gwarancji zostały wykonane co najmniej 2 jego naprawy, a przedmiot umowy nadal jest wadliwy, nawet wówczas gdy wada ma charakter usuwalny.
7. Wykonawca zapewni sprawny serwis gwarancyjny na zasadach określonych w Umowie.
8. W przypadku naprawy dokonanej w ramach gwarancji, okres gwarancyjny dla poszczególnych elementów podlegających naprawie będzie wydłużony o czas naprawy. W przypadku wymiany Sprzętu w ramach gwarancji albo gdy dokonane zostały istotne naprawy Sprzętu, okres gwarancyjny biegnie na nowo i nie może być krótszy niż określony w ust. 1 i liczony od daty dostarczenia Zamawiającemu rzeczy wolnych od wad. Jeżeli Wykonawca wymienił części Sprzętu, postanowienie powyższe stosuje się odpowiednio do części wymienionej.
9. Wykonanie uprawnień z gwarancji nie wpływa na odpowiedzialność Wykonawcy z tytułu rękojmi z tym zastrzeżeniem, że w razie wykonywania przez Zamawiającego uprawnień z gwarancji bieg terminu do wykonania uprawnień z tytułu rękojmi ulega zawieszeniu z dniem zawiadomienia Wykonawcy o wadzie. Termin ten biegnie dalej od dnia odmowy przez Wykonawcę wykonania obowiązków wynikających z gwarancji albo bezskutecznego upływu czasu na ich wykonanie.
10. Na wypadek, gdyby dochodzenie roszczeń z tytułu gwarancji nie doprowadziło do usunięcia wady lub wymiany Sprzętu na nowy powiadomienie o wadzie dokonane zgodnie z Umową będzie miało ten sam skutek co powiadomienie o wadzie, o którym mowa w art. 563 §1 Kodeksu cywilnego.
11. Obsługa gwarancyjna musi być świadczona w języku polskim lub angielskim.
12. Koszty naprawy lub wymiany Sprzętu (w tym koszt transportu) w ramach udzielonej gwarancji ponosi w całości Wykonawca.
13. Wykonawca w żadnym przypadku nie może odmówić usunięcia wad objętych gwarancją na swój koszt bez względu na wysokość wiążących się z tym kosztów.

## **§ 7. Kary umowne**

1. W razie wystąpienia zwłoki w realizacji przedmiotu Umowy w zakresie, o którym mowa w § 1. (z wyłączeniem serwisu gwarancyjnego), ponad termin określony w § 2 ust. 1, Wykonawca zobowiązuje się do zapłaty Zamawiającemu kary umownej w wysokości 0,5% wynagrodzenia brutto, o którym mowa w § 3 ust. 1 Umowy, za każdy dzień zwłoki, nie więcej jednak niż 10 % tego wynagrodzenia.
2. W razie wystąpienia zwłoki w wykonaniu obowiązków wynikających z gwarancji i rękojmi, określonych w § 6 Umowy, ponad terminy ustalone w tym paragrafie umowy, Wykonawca zapłaci Zamawiającemu kary umowne w wysokości 0,2% wynagrodzenia brutto, o którym mowa w § 3 ust. 1 Umowy, za każdy dzień zwłoki, nie więcej jednak niż 2% wynagrodzenia brutto, o którym mowa w § 3 ust. 1 Umowy.

3. W przypadku odstąpienia od umowy – przez Zamawiającego lub Wykonawcę – z przyczyn leżących po stronie Wykonawcy, Wykonawca zapłaci Zamawiającemu karę umowną w wysokości 10 % wartości brutto umowy (wynagrodzenia, o którym mowa w § 3 ust. 1.
4. Kary umowne mogą być dochodzone z każdego tytułu odrębnie i podlegają sumowaniu, przy czym łączna wysokość kar umownych nie może przekroczyć 15% łącznego wynagrodzenia umownego brutto, określonego w § 3 ust. 1 Umowy.
5. Ponadto, niezależnie od kar umownych, w przypadku niewykonania lub nienależytego wykonania przez Wykonawcę jakichkolwiek zobowiązań wynikających z Umowy Zamawiający uprawniony będzie do zlecenia zastępczego wykonania lub usunięcia wad na koszt i ryzyko Wykonawcy.
6. Jeżeli kary umowne nie pokryją poniesionej szkody, Zamawiający może dochodzić na zasadach ogólnych odszkodowania uzupełniającego przewyższającego kary umowne.
7. W razie wystąpienia opóźnienia w płatności za przedmiot umowy Zamawiający zapłaci Wykonawcy odsetki ustawowe za każdy dzień opóźnienia.
8. Wykonawca wyraża niniejszym nieodwołalną zgodę na potrącanie kar mownych z wszelkich przysługujących mu należności, choćby były jeszcze niewymagalne, w tym z przysługującego mu wynagrodzenia, o ile na dzień potrącenia bezwzględnie obowiązujące przepisy nie stanowią inaczej. Zamawiający zawiadomi pisemnie Wykonawcę o wysokości i podstawie naliczania kar umownych.

### **§ 8. Zmiany w Umowie**

1. Zamawiający przewiduje możliwość wprowadzenia zmian postanowień zawartej Umowy w stosunku do treści przedłożonej w niniejszym postępowaniu oferty, w następującym zakresie i przypadkach:
  - 1) zmiany sposobu wykonania Umowy, w przypadku:
    - a) zmiany przepisów prawa (jej zaistnienia lub wejścia w życie) lub wydania przez odpowiednie organy nowych wytycznych lub interpretacji dotyczących stosowania przepisów prawa, opublikowanych w Dzienniku Urzędowym Unii Europejskiej, Dzienniku Ustaw, Monitorze Polskim, Dzienniku Urzędowym odpowiedniego ministra lub innych oficjalnych publikatorach w zakresie, w jakim zmiana przepisów prawa lub wydane wytyczne lub interpretacje wymagają zmiany sposobu realizacji Umowy, w tym mogą wymagać zmiany zakresu świadczeń Wykonawcy określonych w Umowie;
    - b) powstania możliwości zastosowania nowszych rozwiązań organizacyjnych, technologicznych lub technicznych, niż istniejących w chwili zawarcia Umowy, jeżeli te rozwiązania będą odpowiadały celom i wymaganiom Zamawiającego określonym w Umowie lub zapewnią prawidłowe wykonywanie Umowy, a okażą się korzystniejsze z punktu widzenia kosztów wykonywania Umowy, wydajności Sprzętu lub Oprogramowania lub usprawnienia zastosowanych rozwiązań;
    - c) ujawnienia się powszechnie występujących wad Oprogramowania Zamawiający dopuszcza zmianę w zakresie Przedmiotu Umowy polegającą na zastąpieniu Oprogramowania produktem zastępczym, spełniającym wszelkie wymagania przewidziane w Umowie dla Oprogramowania, to samo dotyczy dostarczanego Sprzętu, pod warunkiem, że spełnia on minimalne wymagania określone przez Zamawiającego w postępowaniu o udzielenie zamówienia publicznego na podstawie którego zawarto Umowę;
    - d) w zakresie zmiany wymagań funkcjonalnych lub niefunkcjonalnych, jeżeli rezygnacja z danego wymagania lub zastąpienie go innym, spowoduje zoptymalizowane, dopasowanie przedmiotu Umowy do potrzeb Zamawiającego;
    - e) poprawy jakości lub innych parametrów charakterystycznych dla danego elementu objętego przedmiotem Umowy lub zmiany technologii na równoważną lub lepszą, podniesienia wydajności urządzeń oraz klasy bezpieczeństwa – w sytuacji wycofania z rynku przez producenta lub zakończenia produkcji zaoferowanego przez Wykonawcę przedmiotu Umowy, pojawienia się na rynku urządzeń nowszej generacji pozwalających na zaoszczędzenie kosztów realizacji przedmiotu Umowy lub kosztów eksploatacji przedmiotu Umowy, pod warunkiem, że zmiany te nie spowodują zwiększenia ceny ofertowej;
  - 2) zmiany terminu wykonania przedmiotu Umowy, poszczególnych obowiązków Wykonawcy wynikających z Umowy lub terminu płatności, w przypadku:
    - a) wystąpienia przyczyn niezależnych od Wykonawcy, związanych z równolegle prowadzonymi przez Zamawiającego projektami, zadaniami, postępowaniami mającymi wpływ na realizację Umowy lub w związku ze zmianami okoliczności wynikającymi ze specyfiki działalności Zamawiającego;
    - b) zaistnienia co najmniej jednej z możliwości: a) usprawnienia wykonywania przedmiotu Umowy, b) zmniejszenia kosztów realizacji przedmiotu Umowy lub c) zwiększenia bezpieczeństwa wykonywania Przedmiotu Umowy, która to zmiana Umowy może nastąpić w zakresie terminów lub kolejności wykonywania



- poszczególnych czynności w ramach Umowy, oraz wyłącznie jeżeli nie zakłóci prawidłowej realizacji Umowy;
- c) gdy niezbędna jest zmiana terminu realizacji Umowy lub poszczególnych przyjętych w Umowie terminów, w przypadku zaistnienia okoliczności lub zdarzeń uniemożliwiających realizację Umowy w wyznaczonym terminie, na które Strony nie miały wpływu, odpowiednio o czas trwania tych okoliczności lub zdarzeń;
  - d) gdy niezbędna jest zmiana terminu realizacji Umowy z uwagi na wstrzymanie lub zawieszenie realizacji Umowy przez Zamawiającego, wynikające z przyczyn leżących wyłącznie po stronie infrastruktury technicznej Zamawiającego;
  - e) gdy wystąpi konieczność zmiany terminu odbioru przedmiotu Umowy lub terminów realizacji Umowy z uwagi na okoliczności leżące po stronie Zamawiającego tj. związanych z równolegle prowadzonymi przez Zamawiającego projektami lub zadaniami lub postępowaniami mającymi wpływ na realizację Umowy lub w związku ze zmianami okoliczności wynikającymi ze specyfiki działalności Zamawiającego.
- 3) zmiany terminu realizacji Umowy (lub jej części), zasad rozliczenia lub sposobu wykonania Umowy ze względu na:
- a) przyczyny będące konsekwencją zaistnienia zdarzeń spowodowanych przez „siłę wyższą” (tj. zdarzenia nagle powstałe niezależnie od Stron Umowy, które są poza kontrolą Stron Umowy, na których czas trwania Strony nie mają jakiegokolwiek wpływu, a których zaistnienie uniemożliwia wypełnienie któregośkolwiek z zobowiązań wynikających z Umowy) lub innych zdarzeń lub obiektywnych przeszkód o zbliżonym charakterze (tj. niezależnych do woli Stron Umowy), których rozmiaru i intensywności nie można - pomimo zachowania należytej staranności - przewidzieć w dniu zawarcia Umowy (np. pandemia koronawirusa), o ile ich wystąpienie będzie miało rzeczywisty wpływ na realizację Umowy;
  - b) uzasadnione przyczyny techniczne lub funkcjonalne powodujące konieczność zmian Umowy, np. wycofanie z produkcji lub zaprzestanie/wstrzymanie produkcji, wprowadzenie nowej technologii zgodnej z Umową;
  - c) wniesienia odwołania na działania lub zaniechania Zamawiającego, o czas trwania postępowania odwoławczego, jeżeli wskutek tego postępowania nie będzie możliwa realizacja zamówienia w terminie wynikającym z Umowy,
- 4) wydłużenia okresu gwarancji Sprzętu;
- 5) zmiany wysokości naliczonej kary umownej, w sytuacji, gdy zobowiązanie Wykonawcy zostało w znacznej części wykonane a Zamawiający nie poniósł z tej przyczyny szkody.
2. Poza zmianami opisanymi powyżej, zmiana Umowy może nastąpić w przypadkach określonych w art. 455 ust. 1 i 2 ustawy Pzp, zgodnie z warunkami określonymi w postanowieniach przepisów art. 454-455 ustawy Pzp.
3. Każda zmiana Umowy może nastąpić jedynie za zgodą obu Stron wyrażoną na piśmie w formie aneksu pod rygorem nieważności, z zastrzeżeniem postanowień § 5 ust. 6 oraz ust. 1 pkt 5 powyżej (w zakresie którego zmiana przebiega w drodze porozumienia).
- 4.

#### **§ 9. Odstąpienie od umowy**

1. Zamawiającemu przysługuje prawo do odstąpienia od niniejszej umowy (w całości lub części), ze skutkiem na dzień złożenia Wykonawcy oświadczenia (ex nunc), gdy:
- Wykonawca dopuszcza się istotnego i rażącego naruszenia postanowień niniejszej umowy, w tym pozostaje w zwłoce z realizacją umowy ponad termin określony w § 2 ust. 1, a uchybienie terminowi przekracza 7 dni;
- 1) w innych przypadkach niewykonywania lub nienależytego wykonywania obowiązków wynikających z Umowy, po uprzednim wezwaniu Wykonawcy do realizacji obowiązków zgodnie z Umową; zostanie wydany nakaz zajęcia majątku lub otwarta likwidacja Wykonawcy, w zakresie uniemożliwiającym wykonywanie przedmiotu niniejszej umowy.
  - 2) Wykonawca – choćby tylko faktycznie – zaprzestanie prowadzenia działalności.
1. Ponadto Zamawiający jest uprawniony do odstąpienia od Umowy (w całości lub w części), w przypadku, gdy:
- 1) podmiot finansujący (NFOŚiGW) rozwiąże z Zamawiającym umowę zapewniającą finansowanie objętego Umową przedsięwzięcia lub nastąpi zmiana umowy z NFOŚiGW z przyczyn niezależnych od Zamawiającego lub Wykonawcy  
oraz
  - 2) w przypadkach i na warunkach określonych w art. 456 ustawy Pzp,  
przy czym w takich przypadkach Wykonawcy przysługuje wyłącznie wynagrodzenie należne za prace faktycznie wykonane do dnia odstąpienia, dla których tym samym Wykonawca zobowiązuje się świadczyć gwarancję i rękojmię na warunkach i w okresach opisanych w Umowie liczonych od daty odstąpienia.

2. Odstąpienie od umowy na zasadach określonych w niniejszym paragrafie może nastąpić w okresie obowiązywania Umowy, przedłużonym o 30 dni.
3. W przypadku odstąpienia od Umowy postanowienia dotyczące kar umownych, możliwości dochodzenia odszkodowania przenoszącego wysokość zastrzeżonych kar umownych, poufności, ochrony danych osobowych i właściwości sądu pozostają w mocy.
- 4.

#### **§ 10. Podwykonawstwo (jeżeli dotyczy)**

1. Wykonawca może posługiwać się podwykonawcami, przy czym ponosi wobec Zamawiającego pełną odpowiedzialność (tak jak za działania własne) za prace, które wykonuje przy pomocy Podwykonawców. W przypadku udziału w wykonaniu Umowy przez Podwykonawców, odpowiednie zastosowanie znajduje art. 462 ustawy Pzp.
2. Wykonawca nie może rozszerzyć zakresu podwykonawstwa poza część wskazaną w ofercie Wykonawcy, bez pisemnej pod rygorem nieważności zgody Zamawiającego.
3. Wykonawca zobowiązuje się do zapłaty podwykonawcom wynagrodzenia na podstawie łączącego ich stosunku prawnego, przy czym umowa o podwykonawstwo – na zasadzie art. 463 ustawy Pzp - nie może zawierać postanowień kształtujących prawa i obowiązki podwykonawcy w sposób mniej korzystny niż w Umowie, w szczególności w zakresie kar umownych oraz warunków wypłaty wynagrodzenia.
4. Jeżeli zmiana albo rezygnacja z podwykonawcy dotyczy podmiotu, na którego zasoby Wykonawca powoływał się, na zasadach określonych w art. 118 ust. 1 ustawy Pzp, w celu wykazania spełniania warunków udziału w postępowaniu, Wykonawca jest obowiązany wykazać Zamawiającemu, że proponowany inny podwykonawca lub Wykonawca samodzielnie spełnia je w stopniu nie mniejszym niż Podwykonawca, na którego zasoby Wykonawca powoływał się w trakcie postępowania o udzielenie zamówienia. Przepis art. 122 ustawy Pzp stosuje się odpowiednio.
5. Nie zastosowanie się Wykonawcy do wymogów wynikających z postanowień Umowy zawartych w ust. 1-4 upoważnia Zamawiającego do odstąpienia od Umowy w terminie 14 dni od powzięcia wiedzy o zaistnieniu powyższych okoliczności.

#### **§ 11. Prawa własności intelektualnej**

1. Wykonawca zapewnia, że przysługuje mu nieograniczone prawo do udzielenia bezterminowej i niewyłącznej licencji na dedykowane oprogramowanie dla Sprzętu, o którym mowa w § 1 Umowy („Oprogramowanie”), uprawniającej do korzystania z Oprogramowania w zakresie pól eksploatacji pozwalających Zamawiającemu na korzystanie z Oprogramowania w najszerszym możliwym zakresie funkcjonalności i z możliwości technicznych Sprzętu i z dniem bezusterkowego odbioru Sprzętu w ramach wynagrodzenia, którym mowa w § 3 ust. 1 Umowy udziela Zamawiającemu niezbędnej licencji lub zobowiązuje się do potwierdzenia licencji Oprogramowania, potwierdzających prawo Zamawiającego do używania Oprogramowania (za pomocą dokumentów licencyjnych, sporządzonych według standardu przyjętego przez producenta dostarczonego Sprzętu lub w inny sposób, zgodnie z wymaganiami producenta) uprawniającej Zamawiającego w szczególności do korzystania z Oprogramowania na następujących polach eksploatacji:
  - 1) trwałego lub czasowego zwielokrotnienia programu komputerowego w całości lub w części jakimikolwiek środkami i w jakiejkolwiek formie; w zakresie, w którym dla wprowadzania, wyświetlania, stosowania, przekazywania i przechowywania programu komputerowego niezbędne jest jego zwielokrotnienie, Zamawiający jest uprawniony do dokonania zwielokrotnienia;
  - 2) wprowadzanie i zapisywanie w pamięci komputerów i systemów Zamawiającego;
  - 3) odtwarzanie;
  - 4) przechowywanie;
  - 5) sporządzanie kopii zapasowej (kopii bezpieczeństwa) nośników instalacyjnych i nośników z zainstalowanym oprogramowaniem;
  - 6) wyświetlanie;
  - 7) przystosowywanie;
  - 8) instalowanie i deinstalowanie oprogramowania pod warunkiem zachowania liczby udzielonych licencji;
  - 9) korzystanie z oprogramowania na wszystkich polach funkcjonalności;
  - 10) korzystanie i modyfikowanie dokumentów oraz danych wytworzonych przy pomocy oprogramowania;
  - 11) tłumaczenia, przystosowywania, zmiany układu lub jakichkolwiek innych zmian w programie komputerowym;
  - 12) rozpowszechniania, w tym użyczenia lub najmu, programu komputerowego lub jego kopii.
2. Licencje/sublicencje na korzystanie z Oprogramowania mogą zostać wypowiedziane nie wcześniej niż po upływie 20 lat od ich udzielenia, przy czym okres wypowiedzenia nie może być krótszy niż 5 lat.
3. Wykonawca oświadcza, że dostarczone przez niego Oprogramowanie, nie narusza jakichkolwiek praw osób trzecich, zwłaszcza w zakresie przepisów o wynalazczości, znakach towarowych, prawach autorskich i prawach pokrewnych oraz nieuczciwej konkurencji, i że posiada prawo do udzielania licencji/sublicencji lub odsprzedaży oprogramowania,

które Wykonawca dostarczył w ramach Umowy, zgodnie z postanowieniami ust. 1 i przejmuje w tym zakresie odpowiedzialność w przypadku roszczeń osób trzecich.

4. Wykonawca uprawnia Zamawiającego do swobodnego dokonywania zmian w zakresie przydzielania poszczególnych licencji/sublicencji pracownikom Zamawiającego.
5. Wykonawca oświadcza, że aktualizacja Oprogramowania, nie powoduje zmian pól eksploatacji określonych w ust. 1 niniejszego paragrafu.
6. Zamawiający jest uprawniony przez cały okres obowiązywania licencji do:
  - 1) sporządzenia kopii zapasowej, jeżeli jest to niezbędne do korzystania z programu komputerowego. Kopia ta może być używana równocześnie z programem komputerowym;
  - 2) obserwowanie, badanie i testowanie funkcjonowania programu komputerowego w celu poznania zasad działania jeżeli, będąc do tych czynności upoważniona, dokonuje ona tego w trakcie wprowadzania, wyświetlania, stosowania, przekazywania lub przechowywania programu komputerowego;
  - 3) zwielokrotnianie kodu źródłowego lub tłumaczenie jego formy, jeżeli jest to niezbędne do uzyskania informacji koniecznych do osiągnięcia współdziałania Oprogramowania z innymi programami komputerowymi.
7. Strony potwierdzają, że wynagrodzenie należne Wykonawcy na podstawie umowy zawiera wynagrodzenie z tytułu udzielonej licencji na każdym polu eksploatacji i Wykonawca nie jest uprawniony do żadnego

## **§ 12. Ochrona danych osobowych**

1. Zamawiający udostępnia Wykonawcy dane osobowe w celu i zakresie niezbędnym do wykonania Umowy na podstawie art. 6 ust. 1 lit. b i f RODO
2. Wykonawca zobowiązuje się do przetwarzania udostępnionych przez Zamawiającego danych osobowych zgodnie z przepisami prawa powszechnie obowiązującego o ochronie danych osobowych, *w szczególności z przepisami Rozporządzenia Parlamentu Europejskiego i Rady z dnia 26 kwietnia 2016 r w sprawie ochrony osób fizycznych w związku z przetwarzaniem danych osobowych i w sprawie swobodnego przepływu takich danych oraz uchylenia dyrektywy 95/46/WE, zwane dalej „RODO”.*
3. Wykonawca oświadcza, że stosuje powszechnie obowiązujące przepisy prawa o ochronie danych osobowych.
4. Zakres udostępnianych danych osobowych obejmuje dane pracowników w zakresie: imienia, nazwiska, adresu mailowego, numeru telefonu.
5. Udostępnione przez Zamawiającego dane osobowe będą przetwarzane przez Wykonawcę wyłącznie w celu realizacji Umowy w zakresie, o którym mowa w §1.
6. Wykonawca zobowiązuje się, przy przetwarzaniu udostępnionych danych osobowych, do ich zabezpieczenia poprzez stosowanie odpowiednich środków technicznych i organizacyjnych zapewniających adekwatny stopień bezpieczeństwa odpowiadający ryzyku związanym z przetwarzaniem danych osobowych, *w szczególności zgodnie z art. 32 RODO.* Wykonawca poinformuje na piśmie Zamawiającego o zastosowanych środkach technicznych i organizacyjnych zapewniających adekwatny stopień bezpieczeństwa odpowiadający ryzyku związanym z przetwarzaniem danych osobowych zgodnie z art. 32 RODO.
7. Wykonawca zobowiązuje się dołożyć należytej staranności przy przetwarzaniu udostępnionych danych osobowych.
8. Wykonawca zapewni, że osoby, które będą zaangażowane w czynności przetwarzania danych osobowych w ramach jego organizacji:
  - a) otrzymają pisemne upoważnienia do przetwarzania danych osobowych;
  - b) będą zaznajomione z obowiązującymi przepisami o ochronie danych osobowych (z uwzględnieniem ich ewentualnych zmian) oraz z odpowiedzialnością za ich nieprzestrzeganie;
  - c) będą dokonywały czynności przetwarzania danych osobowych wyłącznie na polecenie Administratora;
  - d) zobowiążą się do bezterminowego zachowania w tajemnicy danych osobowych oraz stosowanych przez Wykonawcę sposobów ich zabezpieczenia, o ile taki obowiązek nie wynika dla nich z odpowiednich przepisów.
9. Wykonawca zobowiązuje się do zachowania w tajemnicy udostępnionych danych osobowych także po ustaniu Umowy.
10. Wykonawca, uwzględniając charakter przetwarzania danych osobowych oraz dostępne mu informacje, ma obowiązek współdziałania z Zamawiającym w wywiązaniu się z obowiązków określonych w art. 32–36 RODO.
11. W przypadku stwierdzenia naruszenia ochrony danych osobowych, w szczególności o którym mowa w art. 4 pkt 12 RODO, Wykonawca zobowiązuje się do bezzwłocznego poinformowania Zamawiającego, w formie pisemnej oraz dodatkowo na adres mailowy [iod@pgi.gov.pl](mailto:iod@pgi.gov.pl), o tym fakcie w okresie do 24 godzin, wskazując okoliczności i zakres naruszenia.
12. Jeżeli Wykonawca realizując Umowę zleci podwykonawcom prace, w trakcie których będą przetwarzane dane osobowe, odpowiednio powierzy im, za zgodą Zamawiającego, w drodze umowy zawartej na piśmie, przetwarzanie tych danych na warunkach zgodnych z postanowieniami Umowy. W przypadku zlecenia prac podwykonawcom, Wykonawca odpowiada za szkody, jakie powstaną wobec Zamawiającego lub osób trzecich na skutek przetwarzania przez podwykonawców danych osobowych niezgodnie z Umową lub przepisami prawa powszechnie obowiązującego.

13. Wykonawca jest odpowiedzialny za udostępnienie lub wykorzystanie danych osobowych niezgodnie z treścią Umowy, a w szczególności za udostępnienie powierzonych do przetwarzania danych osobowych osobom nieupoważnionym
14. Wykonawca zapewni w okresie obowiązywania Umowy pełną ochronę danych osobowych oraz zgodność ze wszelkimi obecnymi oraz przyszłymi przepisami prawa dotyczącymi ochrony danych osobowych i prywatności.
15. Wykonawcy nie przysługuje wynagrodzenie za wykonywanie obowiązków wynikających z niniejszego paragrafu.
16. W sprawach nieuregulowanych w niniejszym paragrafie zastosowanie mają przepisy RODO.
17. Wykonawca oświadcza, że akceptuje postanowienia umowne w zakresie ochrony danych osobowych.

### **§ 13. Inne postanowienia**

1. Wykonawca oświadcza, że nie zachodzi wobec niego podstawa wykluczenia przewidziana w art. 7 ust. 1 ustawy z dnia 13 kwietnia 2022 r. o szczególnych rozwiązaniach w zakresie przeciwdziałania wspieraniu agresji na Ukrainę oraz służących ochronie bezpieczeństwa narodowego (Dz. U. z 2022 r. poz. 835).
2. W trakcie realizacji umowy Zamawiający uprawniony jest do wykonywania czynności kontrolnych wobec Wykonawcy odnośnie spełnienia przez Wykonawcę warunku, o którym mowa w ust. 1, w szczególności do:
  - 1) żądania oświadczeń i dokumentów w zakresie spełniania przez Wykonawcę ww. wymogu i dokonywania ich oceny;
  - 2) żądania wyjaśnień w przypadku wątpliwości w zakresie potwierdzenia przez Wykonawcę spełnienia wskazanego powyżej wymogu.
3. Niezłożenie przez Wykonawcę w wyznaczonym przez Zamawiającego terminie żądanych przez Zamawiającego dokumentów lub wyjaśnień w celu potwierdzenia spełnienia przez Wykonawcę wymogu, o którym mowa w ust. 1, traktowane będzie jako niewłaściwe wykonywanie Umowy.

### **§ 14. Postanowienia końcowe**

1. W sprawach nieuregulowanych niniejszą Umową stosuje się powszechnie obowiązujące przepisy prawa w Polsce.
2. Wszelkie zmiany i uzupełnienia Umowy, o ile w jej treści nie postanowiono inaczej, wymagają formy pisemnej pod rygorem nieważności.
3. O ile przepisy prawa inaczej nie stanowią, każda ze Stron zobowiązana jest do zachowania w poufności informacji dotyczących drugiej Strony otrzymanych w związku z realizacją niniejszej umowy.
4. Załączniki stanowią integralną część niniejszej umowy.
5. Ewentualne spory wynikające z niniejszej umowy lub związane z jej realizacją będą podlegać rozstrzygnięciu przez sąd powszechny właściwy dla siedziby Zamawiającego.
6. Umowa została zawarta w 3 egzemplarzach, 2 egzemplarze dla Zamawiającego i 1 egzemplarz dla Wykonawcy / umowa zawarta w postaci elektronicznej i opatrzona przez każdą ze Stron kwalifikowanym podpisem elektronicznym.
7. Do Umowy dołączono następujące załączniki, które stanowią jej integralną część:

#### **Załączniki:**

- Załącznik nr 1 – Opis przedmiotu zamówienia  
Załącznik nr 2 – Oferta Wykonawcy z dnia ...  
Załącznik nr 3 – wzór protokół odbioru  
Załącznik nr 4 – KRS/CEiDG Wykonawcy

Zamawiający:

Wykonawca:

.....

.....

# **Protokół odbioru**

sporządzony w Warszawie w siedzibie Zamawiającego

Strony, tj. Wykonawca: ..... oraz Zamawiający: Państwowy Instytut Geologiczny – Państwowy Instytut Badawczy w Warszawie

oświadczają, że w dniu ....., zgodnie z umową nr ..... z dnia ..... na **zakup i wymianę regałów stacjonarnych na regały przesuwne w magazynie dokumentów (12cS) przy Rakowieckiej w Warszawie**, przedmiot umowy został zrealizowany następującym zakresie:

1. Demontaż regałów stacjonarnych ustawionych w pomieszczeniu 12cS.
  - a. Data wykonania: .....
  - b. Zastrzeżenia: .....
2. Dostawa, montaż regałów oraz instalacja:
  - a. Data dostawy: .....
  - b. Zastrzeżenia: .....
3. Uruchomienie, sprawdzenie działania oraz funkcjonalności:
  - a. Data wykonania czynności: .....
  - b. Zastrzeżenia: .....
4. Przeprowadzenie szkolenia :
  - a. Data przeprowadzenia szkolenia: .....
  - b. Zastrzeżenia: .....

Przedstawiciel Zamawiającego **zgłasza następujące zastrzeżenia / nie zgłasza zastrzeżeń** odnośnie do powyższych punktów od 1. do 4. **oraz / ani** innych co do asortymentu, jakości, terminowości i czynności dokonanych w związku z realizacją przedmiotu umowy.

Inne uwagi:

.....  
.....

Wszystkie pozostałe warunki umowy w zakresie dostawy zostały zrealizowane przez Wykonawcę zgodnie z postanowieniami umowy.

W związku z powyższym przedstawiciel Zamawiającego **dokonał bez zastrzeżeń / nie dokonał\*** odbioru przedmiotu umowy.

*Podpisy osoby upoważnionej przez*

*Zamawiającego do dokonania odbioru:*

-----

*Niepotrzebne skreślić*

*Podpis Dostawcy lub osoby upoważnionej*

*przez Dostawcę do podpisania protokołu:*

Dane Wykonawcy / Wykonawców występujących wspólnie	
Adres Wykonawcy: kod, miejscowość, ulica, nr lokalu	
Województwo:	
Osoba do kontaktu: Nr telefonu:	
E-mail:	
REGON:	
NIP:	

Państwowy Instytut Geologiczny – Państwowy Instytut Badawczy  
ul. Rakowiecka 4  
00-975 Warszawa

### OFERTA

Nawiązując do ogłoszenia o zamówieniu, oznaczenie sprawy **EZP.26.195.2022** pn.:

<b>Zakup i wymiana regałów stacjonarnych na regały przesuwne w magazynie dokumentów (12cS) przy ul. Rakowieckiej w Warszawie</b>
--------------------------------------------------------------------------------------------------------------------------------------

My niżej podpisani działając w imieniu i na rzecz:

.....

*(nazwa (firma) dokładny adres Wykonawcy/Wykonawców) (w przypadku składania oferty przez Wykonawców wspólnie ubiegających się o udzielenie zamówienia należy podać nazwy(firmy) i adresy wszystkich tych Wykonawców)*

1. Oferujemy wykonanie przedmiotowego zamówienia, określonego w specyfikacji warunków zamówienia za cenę:

..... netto zł

.....podatek VAT w zł

..... brutto zł

Liczba metrów bieżących półek użytkowych regałów zaprojektowana przez Wykonawcę.....

W przypadku zaoferowania mniej niż 900 mb oferta Wykonawcy zostanie odrzucona.

Wykonawca udzieli gwarancji jakości na prawidłowe działanie dostarczonego Sprzętu (wszystkich jego elementów) na okres ..... (min. 36 miesięcy i maksimum 60 miesięcy liczonych od daty podpisania bezusterkowego protokołu odbioru (jednak nie krótszy niż okres gwarancji producenta) oraz równolegle bieżącej ręką).

W przypadku gwarancji poniżej 36 miesięcy oferta zostanie odrzucona.

2. Oświadczamy, że:

1) Jesteśmy\*:

mikroprzedsiębiorstwem	
małym przedsiębiorstwem	
średnim przedsiębiorstwem <sup>[1]</sup>	
jednoosobową działalnością gospodarczą	
osobą fizyczną nieprowadzącą działalnością gospodarczą	
inny rodzaj	

\*należy zaznaczyć rodzaj Wykonawcy

2) Zamówienie zrealizujemy:

- ☐ bez udziału podwykonawców;  
☐ z udziałem niżej wskazanych podwykonawców

Lp.	Firma podwykonawcy	Część zamówienia, której wykonanie Wykonawca zamierza powierzyć podwykonawcy
1.		
...		

- 3) zapoznaliśmy się z treścią SWZ, a w szczególności z opisem przedmiotu zamówienia i z projektowanymi postanowieniami umowy oraz ze zmianami i wyjaśnieniami treści SWZ oraz, że wykonamy zamówienie na warunkach i zasadach określonych tam przez Zamawiającego;
- 4) wypełniliśmy obowiązki informacyjne przewidziane w art. 13 lub art. 14 rozporządzenia Parlamentu Europejskiego i Rady (UE) 2016/679 z dnia 27 kwietnia 2016 r. w sprawie ochrony osób fizycznych w związku z przetwarzaniem danych osobowych i w sprawie swobodnego przepływu takich danych oraz uchylenia dyrektywy 95/46/WE (ogólne rozporządzenie o ochronie danych) (Dz. Urz. UE L 119 z 2016 r.) wobec osób fizycznych, od których dane osobowe bezpośrednio lub pośrednio pozyskałem w celu ubiegania się o udzielenie zamówienia publicznego w niniejszym postępowaniu;
- 5) otrzymaliśmy konieczne informacje do przygotowania oferty. Uważamy się za związanych niniejszą ofertą przez czas wskazany w SWZ, w przypadku uznania naszej oferty za najkorzystniejszą zobowiązujemy się do podpisania umowy na warunkach zawartych w SWZ w miejscu i terminie wskazanym przez Zamawiającego;
- 6) następujące informacje i dokumenty zawarte w ofercie w stanowią tajemnicę przedsiębiorstwa w rozumieniu przepisów o zwalczaniu nieuczciwej konkurencji i nie mogą być ujawniane pozostałym uczestnikom postępowania:
- .....
- .....
- należy wpisać nazwy plików stanowiących tajemnicę przedsiębiorstwa\* – jeżeli dotyczy.*
- 7)świadom (-i) odpowiedzialności karnej oświadczam (-y), że załączone do oferty dokumenty opisują stan prawny i faktyczny aktualny na dzień złożenia niniejszej oferty (art. 297 k.k.);
- 8) załącznikami do niniejszej oferty, stanowiącymi jej integralną część są:

- 1) .....
- 2) .....

**Niniejszy plik należy opatrzyć kwalifikowanym podpisem elektronicznym  
lub podpisem zaufanym lub podpisem osobistym przez osobę upoważnioną**

[1] Definicja MŚP zawarta jest w załączniku I do Rozporządzenia Komisji (UE) nr 651/2014 z dnia 17 czerwca 2014 r. Wyodrębnia się następujące kategorie przedsiębiorstw: 1. Średnie przedsiębiorstwo: a) zatrudnia mniej niż 250 pracowników oraz b) jego roczny obrót nie przekracza 50 mln euro lub roczna suma bilansowa nie przekracza 43 mln euro; 2. Małe przedsiębiorstwo: a) zatrudnia mniej niż 50 pracowników oraz b) jego roczny obrót nie przekracza 10 mln euro lub roczna suma bilansowa nie przekracza 10 mln euro; 3. Mikroprzedsiębiorstwo: a) zatrudnia mniej niż 10 pracowników oraz b) jego roczny obrót nie przekracza 2 mln euro lub roczna suma bilansowa nie przekracza 2 mln euro.

## OŚWIADCZENIE O NIEPODLEGANIU WYKLUCZENIU

My, niżej podpisani, działając w imieniu i na rzecz:

(nazwa /firma/ i adres Wykonawcy/ Wykonawców wspólnie ubiegających się o udzielenie zamówienia)

niniejszym oświadczamy, że ubiegając się o zamówienie publiczne pn. **Zakup i wymiana regałów stacjonarnych na regały przesuwne w magazynie dokumentów (12cS) przy Rakowieckiej w Warszawie** (oznaczenie sprawy: **EZP.26.195.2022**)

- 1) **spełniamy\* / nie spełniamy\*** warunki o których mowa w pkt 8 SWZ
- 2) nie podlegamy wykluczeniu z postępowania o udzielenie zamówienia publicznego na podstawie art. 108 ust. 1 oraz art. 109 ust. 1 pkt 4 ustawy Prawo zamówień publicznych (t. j. Dz. U. z 2022 r. poz. 1710 z późn. zm.).
- 3) zachodzą w stosunku do nas podstawy wykluczenia z postępowania na podstawie art. .... ustawy Pzp (*podać mającą zastosowanie podstawę wykluczenia spośród wymienionych w art. 108 ust. 1 pkt 1, 2, 5 lub art. 109 ust. 1 pkt 4 ustawy Pzp*). Jednocześnie oświadczamy, że w związku z ww. okolicznością, na podstawie art. 110 ust. 2 ustawy Pzp podjęliśmy następujące środki naprawcze:

- 4) **podlegamy\* / nie podlegamy\*** wykluczeniu na podstawie art. 7 ust. 1 ustawy z dnia 13 kwietnia 2022 r. o szczególnych rozwiązaniach w zakresie przeciwdziałania wspieraniu agresji na Ukrainę oraz służących ochronie bezpieczeństwa narodów (Dz. U. 2022 poz. 835).

- 5) informujemy o dostępności wymaganych w SWZ podmiotowych środkach dowodowych:

Nazwa oświadczenia lub dokumentu	Adres internetowy na której dokument lub oświadczenie dostępne jest w formie elektronicznej, wydający urząd lub organ/numer lub nazwa postępowania o udzielenie zamówienia publicznego

## OŚWIADCZENIE DOTYCZĄCE PODANYCH INFORMACJI:

Oświadczam, że wszystkie informacje podane w powyższym oświadczeniu są aktualne i zgodne z prawem oraz zostały przedstawione z pełną świadomością konsekwencji wprowadzenia Zamawiającego w błąd przy przedstawianiu informacji.

W przypadku Wykonawców wspólnie ubiegających się o udzielenie zamówienia oświadczenie składa każdy z Wykonawców oddzielnie.

\* *niepotrzebne skreślić*

**Niniejszy plik należy opatrzyć kwalifikowanym podpisem elektronicznym, podpisem zaufanym lub podpisem osobistym przez osobę upoważnioną**



**ZOBOWIĄZANIE**

**innych podmiotów do oddania do dyspozycji niezbędnych zasobów na potrzeby realizacji zamówienia**

My niżej podpisani .....  
(imię i nazwisko składającego zobowiązanie)

posiadając upoważnienie do reprezentowania:

.....  
(nazwa i adres podmiotu oddającego do dyspozycji zasoby)

zobowiązujemy się, iż w przypadku gdy Wykonawcy:

.....  
(nazwa i adres Wykonawcy składającego ofertę)

zostanie udzielone zamówienie publiczne na **Zakup i wymiana regałów stacjonarnych na regały przesuwne w magazynie dokumentów (12cS) przy Rakowieckiej w Warszawie** (oznaczenie sprawy: **EZP.26.195.2022**), do oddania temu Wykonawcy do dyspozycji niezbędnych zasobów, zgodnie z art. 118 ustawy Pzp, polegającego na wykorzystaniu

.....

W celu udowodnienia, że Wykonawca, tj.: .....  
(nazwa i adres Wykonawcy składającego ofertę)

będzie dysponował niezbędnymi zasobami w stopniu umożliwiającym należyte wykonanie zamówienia publicznego oraz oceny, czy stosunek łączący podmiot, który reprezentuję(emy) z Wykonawcą gwarantuje rzeczywisty dostęp do ich zasobów – oświadczamy, co następuje:

1. odnośnie zakresu dostępnych Wykonawcy zasobów podmiotu który reprezentujemy:

.....

2. odnośnie sposobu i okresu udostępnienia Wykonawcy i wykorzystania przez niego zasobów, które udostępniamy przy wykonywaniu zamówienia publicznego:

- sposób - .....

- okres - .....

.

**Niniejszy plik należy opatrzyć  
kwalifikowanym podpisem elektronicznym, podpisem zaufanym lub podpisem osobistym  
przez osobę upoważnioną**

.....  
Nazwa (firma) wykonawcy albo wykonawców  
ubiegających się wspólnie o udzielenie zamówienia

**„Oświadczenie Wykonawców wspólnie ubiegających się o udzielenie zamówienia”**

Jako Wykonawcy wspólnie ubiegający się o udzielenie zamówienia w postępowaniu na **Zakup i wymiana regałów stacjonarnych na regały przesuwne w magazynie dokumentów (12cS) przy Rakowieckiej w Warszawie** (oznaczenie sprawy: **EZP.26.195.2022**), oświadczamy, że:

- 1) Wykonawca ..... (wskazanie firmy i adresu Wykonawcy)  
zrealizuje zamówienie w zakresie: .....  
.....
- 2) Wykonawca ..... (wskazanie firmy i adresu Wykonawcy) zrealizuje  
zamówienie w zakresie: .....  
.....

**Niniejszy plik należy opatrzyć  
kwalifikowanym podpisem elektronicznym, podpisem zaufanym lub podpisem osobistym  
przez osobę upoważnioną**