

Program funkcjonalno użytkowy

dla miejsca wypoczynku
w ramach Wiślanej Trasy Rowerowej R9 w Przegalinie

Lokalizacja obiektu budowlanego
miasto Gdańsk

Kod i nazwa zamówienia według CPV

Główny przedmiot zamówienia:

CPV – 45 23 31 62-2 Roboty budowlane w zakresie ścieżek rowerowych

Usługi i roboty:

CPV – 71322000-1 Usługi inżynierii projektowej w zakresie inżynierii lądowej i wodnej

CPV – 45111200-0 Roboty w zakresie przygotowania terenu pod budowę i roboty ziemne

CPV – 45111250-5 Badanie gruntu

CPV – 45111291-4 Roboty w zakresie zagospodarowania terenu

CPV – 45233220-7 Roboty w zakresie nawierzchni dróg

CPV – 45233200-1 Roboty w zakresie różnych nawierzchni

CPV – 45233320-8 Fundamentowanie dróg

CPV – 45232451-8 Roboty odwadniające i nawierzchniowe

CPV – 45111000-8 Roboty w zakresie burzenia, roboty ziemne

CPV - 71420000-8 Architektoniczne usługi zagospodarowania terenu

CPV - 71410000-5 Usługi planowania przestrzennego

CPV - 45233161-5 Roboty budowlane w zakresie ścieżek pieszych

CPV - 45233293-9 Instalowanie mebli ulicznych

CPV - 45233262-3 Roboty budowlane w zakresie stref ruchu pieszego

Zamawiający:

Dyrekcja Rozbudowy Miasta Gdańska

ul. Żaglowa 11, 80-560 Gdańsk

działająca na rzecz i w imieniu:

Gminy Miasta Gdańsk

Opracowanie:

NERET s.c.

ul. Grodzka 13, 80-841 Gdańsk

mgr inż. Maciej Waniewski

SPIS ZAWARTOŚCI PROGRAMU FUNKCJONALNO-UŻYTKOWEGO:

1. opis ogólny przedmiotu zamówienia

- 1.1. przedmiot zamówienia
 - 1.1.1. lokalizacja inwestycji
 - 1.1.2. stan istniejący
- 1.2. charakterystyczne parametry określające zakres robót budowlanych
- 1.3. aktualne uwarunkowania wykonania przedmiotu zamówienia
 - 1.3.1. zgodność z mpzp
- 1.4. ogólne właściwości funkcjonalno-użytkowe inwestycji
- 1.5. szczegółowe właściwości funkcjonalno-użytkowe
 - 1.5.1. podstawowe parametry inwestycji

2. opis wymagań zamawiającego w stosunku do przedmiotu zamówienia

- 2.1. wymagania ogólne
- 2.2. przedmiot zamówienia oraz cele i zadania programu inwestycji
- 2.3. wymagania dotyczące projektowania
- 2.4. problematyka prac projektowych
- 2.5. przepisy prawne dotyczące projektowania
- 2.6. wymagania dotyczące rozwiązań budowlano-konstrukcyjnych
- 2.7. wymagania dotyczące wykończenia
- 2.8. wymagania dotyczące zagospodarowania terenu
- 2.9. warunki wykonania i odbioru robót budowlanych

3. część informacyjna programu funkcjonalno-użytkowego

- 3.1. dokumenty potwierdzające zgodność zamierzenia budowlanego z wymaganiami wynikającymi z odrębnych przepisów
- 3.2. oświadczenie zamawiającego stwierdzające jego prawo do dysponowania nieruchomością na cele budowlane
- 3.3. przepisy prawne i normy związane z projektowaniem i wykonaniem robót budowlanych

1. Ogólny opis przedmiotu zamówienia

1.1. Przedmiot zamówienia

Przedmiotem zamówienia jest :

wykonanie dokumentacji projektowej umożliwiającej uzyskanie niezbędnych zgód i pozwoleń oraz wykonanie robót budowlanych związanych z zagospodarowaniem rowerowego miejsca postojowego w ramach pomorskich tras rowerowych o znaczeniu międzynarodowym R10 i Wiślanej Trasy Rowerowej R9.

Wyodrębnia się dwie fazy realizacji przedmiotu zamówienia:

Faza projektowa

a) sporządzenie dokumentacji projektowej wraz z wnioskiem o pozwolenie na budowę, zgodnie z Ustawą z dnia 7 lipca 1994 r. Prawo budowlane tekst jednolity 2006, Dz. U. Nr 156 poz. 1118), w zakresie budowy ścieżek rowerowych wraz z towarzyszącą im infrastrukturą (obiekty inżynierskie, miejsca odpoczynku),

b) uzyskanie uzgodnień i pozwoleń niezbędnych do uzyskania decyzji o pozwoleniu na budowę,

c) dostarczenie kompletnej dokumentacji projektowej Zamawiającemu wraz z odpowiednimi uzgodnieniami i pozwoleniem na budowę w 5 egzemplarzach oraz na płycie CD z oświadczeniem wykonawcy, że dostarczona dokumentacja jest zgodna z umową, obowiązującymi przepisami techniczno-budowlanymi oraz normami i że zostaje wydana w stanie pełnym. Wymaga się by egzemplarze dokumentacji nie różniły się zawartością i kolejnością wpięcia dokumentów. Egzemplarze powinny być ostemplowane przez Organ Administracji Architektoniczno – Budowlanej. W związku z zamówieniem 5 egzemplarzy wymaga się, aby 3 kolejne były kserokopią egzemplarza archiwalnego i potwierdzone za zgodność z oryginałem. Ponadto płyta CD winna zawierać skany ze wszystkimi niezbędnymi uzgodnieniami i pieczęciami Organu Administracji Architektoniczno-Budowlanej.

d) wykonanie dokumentacji wykonawczej, w 5 egzemplarzach , 5 egzemplarzy specyfikacji technicznych wykonania i odbioru robót, 4 egzemplarze przedmiarów i 4 egzemplarze kosztorysu inwestorskiego.

Faza wykonawcza:

budowa na terenie miasta Gdańska w Przegalinie :

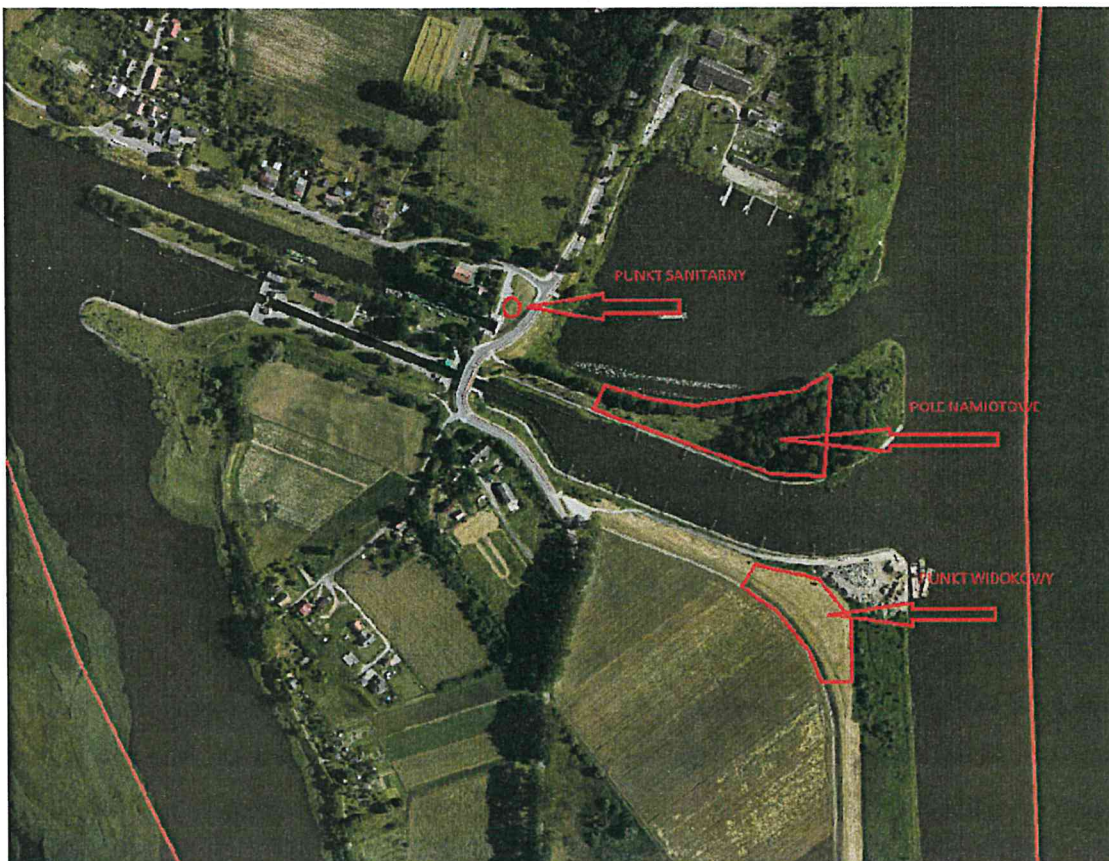
a) miejsca biwakowego które zlokalizowane będzie na wyżej położonej części działki 149/3 obręb 143 i przewidywać będzie możliwość nocowania we własnych namiotach. W ramach zagospodarowania przewiduje się ustawienie stołów z miejscami do siedzenia (w tym zadaszonych), ustawienie stacjonarnych palenisk do przygotowywania posiłków (grill), wolnostojących ławek, koszy na odpadki, stojaków na rowery i zorganizowanie zieleni. W punkcie odpoczynku powinna znajdować się tablica informacyjna z mapą sieci tras rowerowych woj. Pomorskiego.

b) punktu sanitarnego który zlokalizowany będzie na działce 131 obręb 143 i powinien zawierać toaletę, prysznic, punkt poboru wody. Do punktu sanitarnego należy zaprojektować przyłącza wod-kan. oraz energetyczne. W projekcie należy przewidzieć komunikację pieszą pomiędzy miejscem biwakowym a punktem sanitarnym. Należy założyć odpłatność za użycie ciepłej wody do kąpienia się. W okolicach punktu sanitarnego powinien znajdować się samoobsługowy punkt naprawy rowerów.

c) punktu widokowego, który zlokalizowany na działce 149/6 obręb 143 na rozszerzeniu wału przeciwpowodziowego, składający się z zadaszonych ławek oraz stojaków rowerowych.

1.1.1. Lokalizacja inwestycji

Miejscem lokalizacji inwestycji będzie miasto Gdańsk - Przegalina w rejonie ulicy Akwenowej częściowo na terenie Wyspy Sobieszewskiej (pole biwakowe i punkt sanitarny).



MAPA
WIŚLANA TRASA ROWEROWA R9
MIEJSCE WYPOCZYNKU

Działki objęte inwestycją:

Zadanie 1. Miejsce biwakowe zlokalizowane będzie na wyżej położonej części działki 149/3 obręb 143

Zadanie 2. Punkt sanitarny zlokalizowany będzie na działce 131 obręb 143

Zadanie 3. Punkt widokowy zlokalizowany na działce 149/6 obręb 143 na rozszerzeniu wału przeciwpowodziowego

1.1.2. Stan istniejący

a) miejsce biwakowe

teren zlokalizowany na półwyspie Wyspy Sobieszewskiej porośnięty zielenią . Od ulicy Akwenowej wzdłuż której wybudowana jest ścieżka rowerowa tuż za mostem wykonany jest zjazd z kostki betonowej prowadzący w kierunku półwyspu zamknięty szlabanem. Dalej prowadzi gruntowa ścieżka w głąb półwyspu.



widok od ulicy Akwenowej



widok od ulicy Akwenowej
(wykonany odcinek zjazdu
zamknięty szlabanem)



widok od ulicy Akwenowej
(wykonany odcinek zjazdu -
chodnika zamknięty szlabanem)



widok w kierunku końca półwyspu
(ścieżka gruntowa wzdłuż brzegu
oświetlenie kanału żeglownego)



widok dalszego odcinka ścieżki prowadzącej w głąb półwyspu



widok na najszersze miejsce na półwyspie

b) punkt sanitarny

działka położona na Wyspie Sobieszewskiej pomiędzy ulicą Akwenową i Przegalińską oraz kanałem, teren porośnięty trawą. Od strony ulicy Akwenowej bariery energochłonne



widok od ulicy Akwenowej



widok od ulicy Przegalińskiej

c) punkt widokowy

teren porośnięty trawą z pięknym widokiem na Wisłę. Dostęp od ulicy Akwenowej poprzez plac z płyt Yomb. Wzdłuż kanału u podnóża terenu na którym znajduje się punkt widokowy droga technologiczna wykonana częściowo z płyt żelbetowych częściowo gruntowa



widok na ulicę Akwenową - koniec ścieżki rowerowej początek dojścia do punktu widokowego poprzez istniejący plac z płyt typu Yomb



widok w kierunku punktu widokowego



widok w kierunku punktu
widokowego (u podnóża droga
technologiczna)

1.2. Charakterystyczne parametry określające zakres robót budowlanych

Na realizację powyższego zamierzenia inwestycyjnego składają się następujące prace, wykonane zgodnie z przepisami Prawa budowlanego (Dz. U. Nr 156/06 poz. 1118):

a) miejsce biwakowe

- budowa ścieżki długości około 300 m o nawierzchni żwirowej szerokość 3,0 m
- budowa wiat - zadaszonych miejsc do siedzenia i spożywania posiłków (stoły i ławy)
- ustawienie stojaków rowerowych
- ustawienie paleniska typu grill
- ustawienie koszy na śmieci
- ustawienie tablicy informacyjnej z mapą sieci tras rowerowych woj. Pomorskiego.

b) punkt sanitarny

- budowa modułów toalety
- budowa modułów prysznic
- budowa punktu poboru wody
- budowa samoobsługowego punktu naprawy rowerów
- ustawienie koszy na śmieci

Do punktu sanitarnego należy zaprojektować przyłącza wod-kan. oraz energetyczne
Należy założyć odpłatność za użycie ciepłej wody do kąpienia się

UWAGA

należy przewidzieć komunikację pieszą pomiędzy miejscem biwakowym a punktem sanitarnym

c) punkt widokowy

- budowa wiat - zadaszonych miejsc do siedzenia
- ustawienie stojaków rowerowych
- ustawienie leżaków terenowych

1.3. Aktualne uwarunkowania wykonania przedmiotu zamówienia

1.3.1 Zgodność z MPZP

Teren na którym znajduje się i planowana inwestycja jest objęty miejscowym planem zagospodarowania przestrzennego MPZP nr 2402

1.4. Ogólne właściwości funkcjonalno użytkowe inwestycji

a) miejsce biwakowe

projektowane miejsce biwakowe zlokalizowane na półwyspie Wyspy Sobieszewskiej będzie wyposażone w stojaki rowerowe , wiaty służące do siedzenia i spożywania posiłków oraz w palenisko typu grill. Do wiat będzie prowadziła ścieżka o nawierzchni gliniasto- żwirowej o szerokości 3,0 m. Ustawiona zostanie także tablica informacyjna oraz kosze na śmieci.

b) punkt sanitarny

projektowany punkt sanitarny zlokalizowany w rejonie ulic Akwenowej i Przegalińskiej. Punkt należy wyposażyć w dwa moduły prysznicowe (jeden moduł wyposażony jest w dwa prysznice) oraz dwa moduły toalety ,oraz punkt poboru wody. Należy założyć odpłatność za użycie ciepłej wody do kąpienia się. W pobliżu punktu sanitarnego należy przewidzieć samoobsługowy punkt naprawy rowerów. Do punktu sanitarnego należy zaprojektować przyłącza wod-kan. oraz energetyczne.

UWAGA należy przewidzieć komunikację pieszą pomiędzy miejscem biwakowym a punktem sanitarnym

c) punkt widokowy

projektowany punkt widokowy należy wyposażyć w stojaki rowerowe ,oraz wiaty służące do siedzenia i leżaki terenowe wykonane z trwałego tworzywa sztucznego

1.5 Szczegółowe właściwości funkcjonalno użytkowe

1.5.1 Podstawowe parametry

a) miejsce biwakowe

Na terenie miejsca biwakowego przewiduje się ustawienie sześciu wiat mieszczących wewnątrz komplet mebli z tworzywa sztucznego w postaci stołu i dwóch ławek. W centralnej części przewiduje się ustawienie paleniska - grill ogrodowy. Do miejsca biwakowego prowadzi ścieżka żwirowo-gliniasta

Na terenie polany ustawiono także stojaki na rowery, a w pobliżu wejścia zabudowany konstrukcją drewnianą składający się z trzech segmentów śmietnik na odpadki mieszczący typowe pojemniki umożliwiające segregację śmieci.

Przy wejściu na polanę przewidziano także ustawienie tablicy informacyjnej, której treść na etapie realizacji należy uzgodnić z ZDiZ w Gdańsku.

W zastosowanych urządzeniach należy przewidzieć śruby zrywalne, klej, silikon, jako dodatkowe zabezpieczenie przed kradzieżami.

- ścieżka pieszo rowerowa o nawierzchni żwirowej
długość - 300 m
szerokość - 3,0 m
powierzchnia - 900 m²
założona konstrukcja po doprowadzeniu podłoża do nośności G1:
10 cm mieszanka optymalna gliniasto - żwirowa 0/10
15 cm kruszywo łamane stabilizowane mechanicznie 0/31,5

Ścieżkę należy ograniczyć obustronnie obrzeżami betonowymi (szerokości 6 cm) posadowionymi na ławie betonowej z oporem (beton C12/C15)



przykładowa ścieżka o nawierzchni
gliniasto żwirowej

- wiaty - 6 sztuk

Konstrukcja nośna

Wiatę zaprojektowano w konstrukcji drewnianej, z drewna sosnowego lub modrzewiowego. Konstrukcja nośna wiaty składa się z 4 słupów o przekroju kwadratowym 150x150mm, 8 belek poziomych o przekroju kwadratowym 150x150mm oraz dwóch zastrzałów o przekroju 100x150mm. Zastrzały wprowadzono w połowie długości dłuższych boków wiaty co podzieliło ich płaszczyznę na dwie części. Pionowe elementy konstrukcji mocowane są do podłoża za pomocą stalowych stóp zatapiających w betonowe fundamenty.

Ośłona ścian bocznych

Ze względu na wprowadzony zastrzał w dłuższym boku wiaty posiada 6 pól ścian bocznych - dwie szczytowe i po dwie boczne. Jedna ze ścian musi zawsze pozostać pusta, aby zagwarantować wejście do wiaty. Pozostałych 5 ścian wypełniono:

wypełnieniem typu A:

- sklejka wodoodporna gr. 2,5cm z grafiką od wewnętrznej strony wiaty, nabijana na pośrednią konstrukcję drewnianą,
- pustka gr. 12,5cm,
- sklejka wodoodporna gr. 2,5cm z filmem fenolowym od zewnątrz, nabijana na pośrednią konstrukcję drewnianą,
- profile drewniane o przekroju 30x30mm nabijane poziomo co 30mm na konstrukcję nośną wiaty;

lub

wypełnieniem typu B:

- sklejka wodoodporna gr. 2,5cm z grafiką od wewnętrznej strony wiaty, nabijana na pośrednią konstrukcję drewnianą,
- pustka gr. 10cm,
- sklejka wodoodporna gr. 2,5cm z filmem fenolowym od zewnątrz, nabijana na pośrednią konstrukcję drewnianą, profile drewniane o przekroju 30x30mm nabijane poziomo co 30mm na konstrukcję nośną wiaty

lub

wypełnieniem typu C:

- profile drewniane o przekroju 30x30mm nabijane poziomo co 30mm na konstrukcję nośną wiaty, w przypadku zastosowania tego wypełnienia na ścianie szczytowej należy w połowie jej długości wprowadzić dodatkowy słupek drewniany, usztywniający płaszczyznę nabitych elementów;

Pokrycie wiaty

Podział płaszczyzny ścian bocznych wiaty przez wprowadzenie zastrzałów wyznacza również połowy płaszczyzny dachu. Dach zaprojektowano ze spadkiem 2% gwarantującym odprowadzanie wód opadowych i topniejącego śniegu. Na drewnianą konstrukcję nośną wiaty wprowadzono nabitkę z elementów drewnianych kształtującą wymagany spadek płaszczyzny dachu oraz zastosowano sklejkę wodoodporną gr. 2,5cm z filmem fenolowym od zewnątrz jako pokrycie. W dalszych pracach projektowych na etapie projektu budowlano-wykonawczego należy przewidzieć rozwiązania uszczelnienia wzdłuż połączenia obu połaci dachu

Fundamentowanie

Przewidziano osadzenie wiaty na punktowych betonowych stopach fundamentowych, wielkością dobranych do lokalnych warunków geotechnicznych, posadowionych na warstwie podsypki ze względu na warstwę przemarzania gruntu.



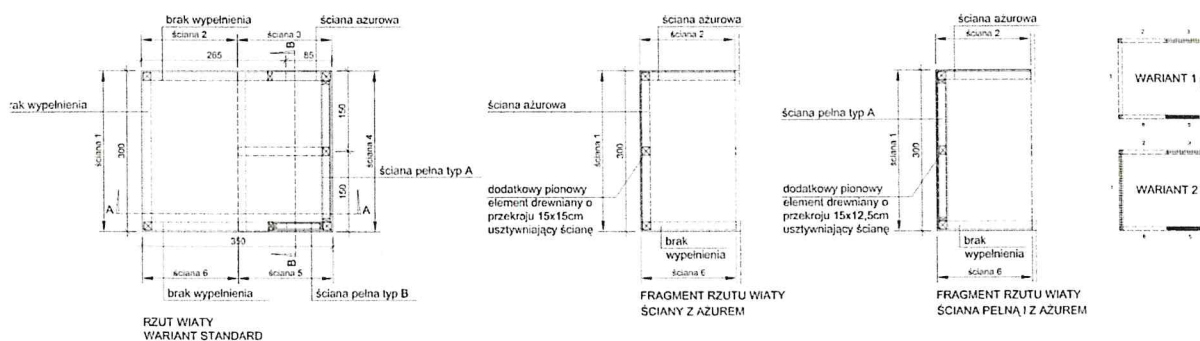
Rysunek 1 Wiatka - wariant 1



Rysunek 2 Wiatka - wariant 2



Rysunek 3 Wiatka - wariant 3



- stojaki na rowery - 20 sztuk

wymiary 75 cm x 85 cm

materiał: stal lakierowana proszkowo

montaż przez zabetonowanie elementów kotwiących

kolorystyka stal w kolorze RAL 7016

PROPONOWANY RODZAJ stojaka na rowery



- Ławki i stoły - 6 zestawów
proponowany zestaw



Wymiary

Ławki:

długość: 200 cm

wysokość siedziska: 44,30 cm

siedzisko 3 deski: 4,00x10,00x200 cm

oparcie 2 deski: 4,00x10,00x200 cm

Stół:

wysokość: 74,3 cm

długość: 200 cm

szerokość blatu: 65 cm

Blat 5 desek: 4,00x12,00x200 cm

Materiały

Stół i ławki z tworzyw sztucznych

Montaż przez zabetonowanie elementów kotwiących, zgodnie z instrukcją producenta

Kolorystyka:

Stół i ławki: brąz



- palenisko typu grill
gotowy produkt wykonany z elementów metalowych do ustawienia na terenie
materiał: stal lakierowana proszkowo
montaż przez zabetonowanie elementów kotwiących
kolorystyka stal w kolorze RAL 7016



przykładowy grill

- kosze na śmieci - 1 zestaw
obudowa śmietnika – potrójna, o pojemności do 240l

Wymiary

wysokość: 120 cm

głębokość : 90 cm

długość: 225 cm

Materiały

Wszystkie elementy drewniane strugane, ze ścianą tylną i lakierowaną listwą metalową dla stabilizacji drzwi. Elementy drewniane powlekane impregnatem do drewna przeciw czynnikom biologicznym i atmosferycznym w kolorze ciemny orzech. Wewnątrz typowe pojemniki z tworzywa sztucznego.

Montaż wg instrukcji producenta

Kolorystyka

Ciemny orzech



przykładowy kosz na śmieci

- tablica informacyjna z mapą sieci tras rowerowych woj. Pomorskiego.
konstrukcja drewniana wymiary i treść uzgodnić z Zarządem Dróg i Zieleni w Gdańsku



przykładowa tablica

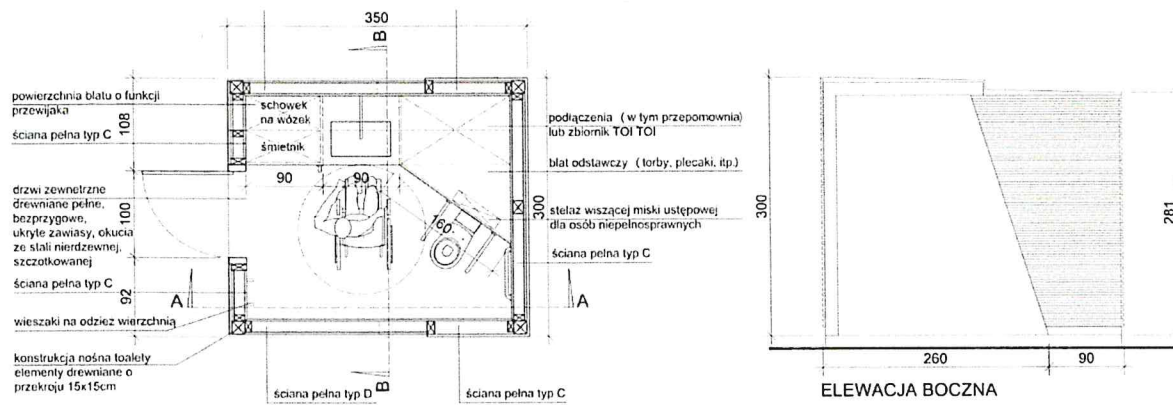
b) punkt sanitarny

projektowany punkt sanitarny zlokalizowany w rejonie ulic Akwenowej i Przegalińskiej. Punkt należy wyposażyć w dwa moduły prysznicowe (jeden moduł wyposażony jest w dwa prysznice) oraz dwa moduły toalety.

Toaleta

Moduł toalety wykorzystuje konstrukcję nośną wiaty oraz rozwiązania domknięcia jej ścian bocznych, z wypełnieniem wszystkich ścian tak, aby zagwarantować odpowiednie warunki eksploatacyjne we wnętrzu modułu. Przyjęte uwarstwienia pozwalają na wykorzystanie istniejącej w ścianach i płaszczyźnie dachu pustki powietrznej na docieplenie modułu np. wełną mineralną lub skalną. Do wnętrza toalety prowadzą drzwi pełne, drewniane, osadzone w jednej ze ścian szczytowych. Układ wnętrza zaprojektowano z myślą o osobach starszych, niepełnosprawnych i rodzin z małymi dziećmi. Przewidziano urządzenia dostosowane dla osób poruszających się na wózkach inwalidzkich, blat do przewijania dzieci, półki do odkładania plecaków/toreb/kasków, wieszaki na okrycia wierzchnie, kosz na śmieci. Opcjonalnie, w module toalety zaprojektowano również przestrzeń na parkowanie złożonego wózka inwalidzkiego dla osób niepełnosprawnych poruszających się na rowerach i chcących skorzystać z toalety. Ukryty wózek dostępny jest z zewnątrz, tuż przy drzwiach do toalety. W kubaturze toalety zaprojektowano przestrzeń na przyłącza/lokalną przepompownię (jeśli taka konieczność zachodzi) lub ewentualnie modułowy zbiornik na nieczystości typu Toi Toi. W przypadku realizacji tego Ze względu na podwyższone warunki wilgotności w module prysznicowa w kolejnych fazach prac projektowych należy przewidzieć system wspomaganą wentylacji grawitacyjnej W wykończeniu wnętrza przyjęto materiały wysoko wandaloodporne, łatwe w utrzymaniu: urządzenia sanitarne i akcesoria ze stali nierdzewnej szczotkowanej, zabudowę meblarską z płyt laminowanych na stalowym stelażu, posadzkę betonową samopoziomującą lub/i malowaną kauczukową farbą do posadzek.

Przykładowa toaleta

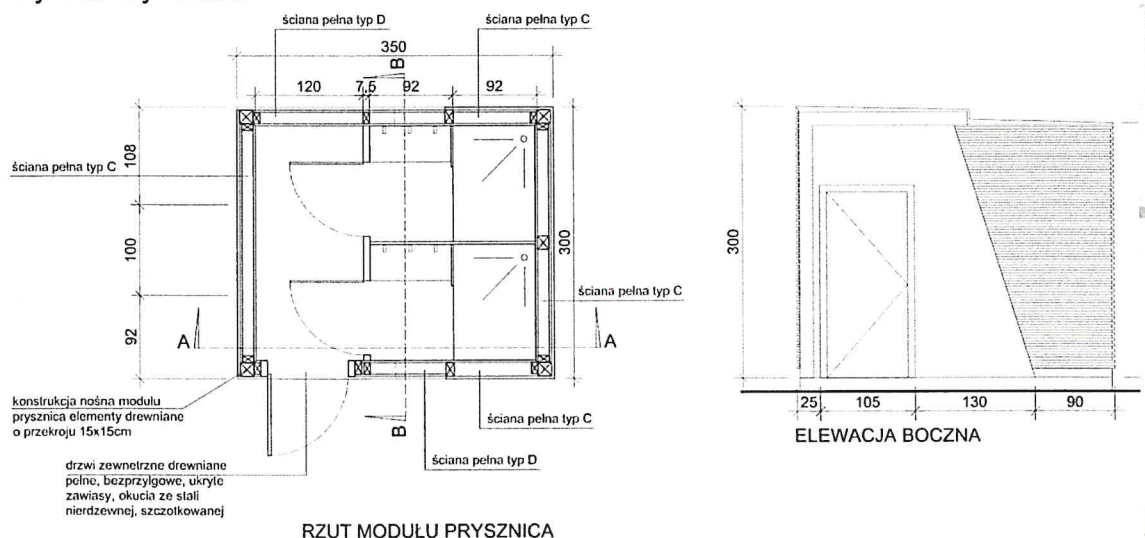


RZUT TOALETY

Prysznic

Moduł prysznicza wykorzystuje konstrukcję nośną wypełnieniem wszystkich ścian tak, aby zagwarantować odpowiednie warunki eksploatacyjne we wnętrzu modułu. Przyjęte uwarstwienia pozwalają na wykorzystanie istniejącej w ścianach bocznych i w płaszczyźnie dachu pustki powietrznej na docieplenie modułu np. wełną mineralną lub skalną. Do wnętrza modułu prysznicza prowadzą drzwi pełne, drewniane, osadzone w jednej ze ścian bocznych tak, aby umożliwić swobodne zestawianie modułu z innymi modułami ścianami szczytowymi. Wnętrze modułu podzielono na strefę przedsiionka oraz dwie kabiny prysznicowe z przedpołem z ławką i wieszakami do pozostawienia odzieży. Kabiny wydzielono systemowymi ściankami prysznicowymi z płyt HPL gr. 10-20mm wys. 205cm, na konstrukcji ze stali nierdzewnej szczotkowanej z prześwitem nad podłogą min 10 cm. Okucia i akcesoria (baterie, mydelniczki, wieszaki, ramki kratki wentylacyjnych, itp.) ze stali nierdzewnej szczotkowanej. Ze względu na podwyższone warunki wilgotności w module prysznicza należy przewidzieć system wspomaganą wentylacji grawitacyjnej. W wykończeniu wnętrza przyjęto materiały wysoko wandalno- odporne łatwe w utrzymaniu. Urządzenia sanitarne i akcesoria ze stali nierdzewnej szczotkowanej, posadzka betonowa samopoziomująca malowana kauczukową farbą do posadzek. W części kabiny z prysznicem sugeruje się odstąpienie od tradycyjnego rozwiązania mocowania brodzika na rzecz wyprofilowania posadzki z lekkim spadkiem ku odpływowi i ryflowaniu na powierzchni zmniejszającym ryzyko poślizgnięcia.

Przykładowy moduł



RZUT MODUŁU PRYSZNICZA

Do punktu sanitarnego należy zaprojektować przyłącza wod-kan. oraz energetyczne.

Punkt poboru wody

Punkt poboru wody gotowy moduł - może być zamocowany zarówno na stałym podłożu jak i na ziemi.

wysokość 98 cm

szerokość 12 cm

podstawka 24x24 cm

materiał PE



przykładowy punkt poboru wody

Samoobsługowy punkt naprawy rowerów

Gotowy moduł ustawiony na fundamencie betonowym - wielkością dobranym do lokalnych warunków geotechnicznych, posadowiony na warstwie podsypki ze względu na warstwę przemarzania gruntu

Samoobsługowa Stacja Naprawy Rowerów musi być przystosowana do użycia w przestrzeni publicznej. Jej obudowa wykonana z ocynkowanej/kwasoodpornej blachy malowanej proszkowo lub plastycznie. Urządzenie jest montowane do podłoża lub ściany za pomocą kotw. **Stalowe linki** w owijce PCV wiszące wewnątrz szafy urządzenia służą do umocowania na nich narzędzi; ich długość pozwala dotarcie do części rowerowych podzespołów. Stacje wyposażona jest w ręczną pompkę powietrza z **adapterem** na wszystkie zawory rowerowe. Konstrukcja stacji pozwala na umieszczenie roweru na wspornikach; dokonywania napraw czy przeglądu roweru z możliwością ruchów korbą. QR CODE znajdujący się na froncie stacji umożliwia skorzystanie z publikacji internetowych zawierających instrukcje napraw usterek rowerowych. Elementy z blachy w urządzeniu są połączone śrubami antykradzieżowymi



Przykładowe samoobsługowe punkty naprawy rowerów

kosz na śmieci - 1 zestaw (parametry opisano w punkcie a) dotyczącym miejsca biwakowego)

UWAGA pomiędzy miejscem biwakowym a punktem sanitarnym należy zapewnić komunikację pieszą. Należy przewidzieć wykonanie przejścia dla pieszych przez ulicę Akwenową, oraz ścieżkę do punktu sanitarnego i punktu naprawy rowerów ścieżka o długości około 20 m szerokości 2m powierzchni 40 m² (parametry opisano w punkcie a) dotyczącym miejsca biwakowego)

c) punkt widokowy

w centralnym punkcie punktu widokowego ustawić dwie wiaty mieszczące wewnątrz komplet mebli z tworzywa sztucznego w postaci stołu i dwóch ławek w najbardziej nasłonecznionym miejscu 2 leżaki miejskie wykonane z trwałego tworzywa sztucznego. 6 sztuk stojaków rowerowych.

- wiaty 2 sztuki (parametry opisano w punkcie a) dotyczącym miejsca biwakowego)
- zestaw stół i dwie ławki - 2 szt (do ustawienia pod wiatą - parametry opisano w punkcie a) dotyczącym miejsca biwakowego)
- stojaki na rowery - 6 sztuk (parametry opisano w punkcie a) dotyczącym miejsca biwakowego)
- leżak terenowy - sztuk 2



proponowany rodzaj leżaka terenowego

Wymiary

wysokość: 90 cm
szerokość siedziska: 69 cm
długość: 190 cm

Materiały

Stal lakierowana proszkowo lub stal nierdzewna
siedzisko i oparcie – listwy z tworzywa sztucznego

Montaż przez zabetonowanie elementów kotwiących, zgodnie z instrukcją producenta

Kolorystyka

Stal: w kolorze RAL 7016

Siedzisko: brąz



2. Opis wymagań zamawiającego w stosunku do przedmiotu zamówienia

2.1 Wymagania ogólne

Roboty muszą być zaprojektowane i wykonane zgodnie z wymaganiami obowiązujących polskich przepisów, norm i instrukcji. Niewyszczególnienie w niniejszych wymaganiach Zamawiającego jakichkolwiek obowiązujących aktów prawnych nie zwalnia Wykonawcy od ich stosowania.

BEZPIECZEŃSTWO I HIGIENA PRACY

Podczas realizacji robót Wykonawca będzie przestrzegać przepisów dotyczących bezpieczeństwa i higieny pracy. Wykonawca zapewni i będzie utrzymywał wszelkie urządzenia zabezpieczające, socjalne oraz sprzęt i odpowiednią odzież dla ochrony życia i zdrowia osób zatrudnionych na budowie oraz dla zapewnienia bezpieczeństwa publicznego.

Wykonawca zapewni co najmniej:

- o środki pierwszej pomocy,
- o osoby przeszkolone w zapewnieniu pierwszej pomocy,
- o odpowiednie środki komunikacji i transportu na okoliczność wypadku,
- o sprzęt p.poż,
- o łączność ze strażą pożarną, pogotowiem i policją.

Wyposażenie powinno być regularnie kontrolowane i utrzymywane w sprawności.

OCHRONA PRZECIWPOŻAROWA

Wykonawca:

- o będzie przestrzegać przepisów ochrony przeciwpożarowej,
- o będzie utrzymywać sprawny sprzęt przeciwpożarowy, wymagany przez odpowiednie przepisy,
- o zamontuje gaśnice, które spełniać będą wszystkie wymagania zawarte w obowiązujących przepisach.

POMIARY GEODEZYJNE

Wykonawca wytyczy w terenie lokalizację poszczególnych obiektów, trasy przebiegu sieci zewnętrznych i dokona na swój koszt ich inwentaryzacji.

ZAPLECZE BUDOWY

Przy wykonywaniu zaplecza budowlanego Wykonawca powinien zapewnić estetyczny wygląd i czystość pomieszczeń przeznaczonych do pracy i wypoczynku w czasie przerw. Pomieszczenia do przebywania ludzi muszą być regularnie sprzątane, a śmieci i odpadki regularnie usuwane

ZASILANIE ELEKTRYCZNE

Wykonawca ma zapewnić we własnym zakresie dopływ prądu elektrycznego koniecznego do prowadzenia robót związanych z kontraktem.

Wykonawca odpowiedzialny będzie za powzięcie wszelkich środków bezpieczeństwa wobec pracowników korzystających z energii elektrycznej

- 2.2. Przedmiotem zamówienia jest wykonanie dokumentacji projektowej umożliwiającej uzyskanie niezbędnych zgód i pozwoleń oraz wykonanie robót budowlanych związanych z zagospodarowaniem rowerowego miejsca postojowego w ramach pomorskich tras rowerowych o znaczeniu międzynarodowym R10 i Wiślanej Trasy Rowerowej R9.

Program inwestycji obejmuje następujące cele i zadania:

Celem przedsięwzięcia jest utworzenie miejsca odpoczynku na międzynarodowej trasie rowerowej R10 i Wiślanej Trasie Rowerowej R9 zgodnej z przyjętymi standardami. Inwestycja budowy miejsca odpoczynku składać się z trzech zadań:

Zadanie 1. Miejsce biwakowe zlokalizowane będzie na wyżej położonej części

działki 149/3 obręb 143 i przewidywać będzie możliwość nocowania we własnych namiotach. W ramach zagospodarowania przewiduje się ustawienie stołów z miejscami do siedzenia (w tym zadaszonych), ustawienie stacjonarnych palenisk do przygotowywania posiłków (grill), wolnostojących ławek, koszy na odpadki, stojaków na rowery i zorganizowanie zieleni. W punkcie odpoczynku powinna znajdować się tablica informacyjna z mapą sieci tras rowerowych woj. Pomorskiego.

Zadanie 2. Punkt sanitarny zlokalizowany będzie na działce 131 obręb 143 i powinien zawierać toaletę, prysznic, punkt poboru wody. Do punktu sanitarnego należy zaprojektować przyłącza wod-kan. oraz energetyczne. W projekcie należy przewidzieć komunikację pieszą pomiędzy miejscem biwakowym a punktem sanitarnym. Należy założyć odpłatność za użycie ciepłej wody do kąpania się. W okolicach punktu sanitarnego powinien znajdować się samoobsługowy punkt naprawy rowerów.

Zadanie 3.

Punkt widokowy zlokalizowany na działce 149/6 obręb 143 na rozszerzeniu wału przeciwpowodziowego, składający się z zadaszonych ławek oraz stojaków rowerowych.

Dokumentacja techniczna powinna stanowić trzy odrębne opracowania (miejsce biwakowe, punkt sanitarny, punkt widokowy) i będzie elementem Specyfikacji Istotnych Warunków Zamówienia przy procedurze wyboru wykonawcy robót budowlanych związanych z realizacją miejsca wypoczynku.

- 2.3. Dokumentacja określająca przedmiot zamówienia winna odpowiadać przepisom i polskim normom, a także wymaganiom technicznym niezbędnym do złożenia w sposób prawidłowy zamówienia publicznego i oferty na zamówienie dla wykonania zadania inwestycyjnego w pełnym zakresie oraz w sposób nadający się do eksploatacji i bez wad.

W zakresie przedmiotu zamówienia wchodzi również dokonanie przez Wykonawcę wszelkich poprawek, uzupełnień, modyfikacji w dokumentacji, których wykonanie będzie wymagane dla uzyskania pozytywnej oceny i przyjęcia dokumentacji przez instytucje dokonujące oceny i kwalifikacji, także w przypadku, gdy konieczność wprowadzenia takich poprawek, uzupełnień i modyfikacji wystąpi po przyjęciu przez zamawiającego przedmiotu zamówienia i zapłacie za jego wykonanie oraz zapewnienie świadczenia usług nadzoru autorskiego na etapie realizacji robót.

- 2.4. Problematyka prac projektowych winna obejmować:

Dla zadania 2:

a) Sporządzenie aktualnej mapy zasadniczej w skali 1:500 wraz z uzbrojeniem terenu do celów projektowych
Opracowaną mapę wraz z potwierdzeniem jej rejestracji we właściwym Ośrodku Dokumentacji Geodezyjnej należy przekazać zamawiającemu w formie papierowej (lub kalka techniczna) oraz elektronicznej w terminie opracowania dokumentacji projektowej.

b) projekt budowlany,
Wielobranżowe projekty budowlane wymagane przez Prawo budowlane dla uzyskania decyzji zezwalającej na realizację inwestycji winny zawierać:

- Projekt zagospodarowania terenu
- Projekt architektoniczno – budowlany
- Projekt przyłącza wod-kan oraz przyłącza energetycznego.
- Inwentaryzacja zieleni, terenu i obiektów dla celów projektowych
- Operat terenowo – prawny
- Niezbędne decyzje, uzgodnienia i opinie
- Informację dotyczącą bezpieczeństwa i ochrony zdrowia wraz z

wytycznymi do wykonania planu bezpieczeństwa i ochrony zdrowia (BIOZ)

Dla wszystkich zadań:

- c) inwentaryzację terenu i obiektów dla celów projektowych
Należy zinwentaryzować wszystkie obiekty kolidujące z projektowaną inwestycją zlokalizowane w planowanym terenie w tym również z zielenią i drzewami.

- d) projekty wykonawcze
Projekty wykonawcze należy opracować w formie odrębnych opracowań branżowych i obejmować takie zagadnienia jak:

- utworzenie miejsca noclegowego, budowę punktu sanitarnego, utworzenie punktu widokowego, poprzedzone inwentaryzacją stanu istniejącego,
- projekty wykonawcze należy wykonać tak, aby umożliwić sporządzenie przedmiaru robót, kosztorysu inwestorskiego, oraz przygotowanie oferty przez wykonawcę na wykonanie robót budowlanych.

Problematyka projektów wykonawczych winna obejmować m.in.:

1. projekt przyłączy wod-kan oraz energetycznych
2. Usunięcie ewentualnych kolizji w tym z drzewostanem
3. Inwentaryzacja i gospodarka istniejącą zielenią, odtworzenie elementów środowiska

UWAGA! W trakcie prac projektowych należy liczyć się z możliwością powstania dodatkowych problemów i kolizji zarówno z nieujawnionymi sieciami podziemnymi jak i innymi urządzeniami. Wszystkie te zagadnienia winny być rozwiązane przez wykonawcę w ramach złożonej oferty bez dodatkowego wynagrodzenia.

- e) specyfikacje techniczne wykonania i odbioru robót.
Zamawiający wymaga, aby Wykonawca opracował specyfikacje techniczne wykonania i odbioru robót budowlanych w zakresie i formie zgodnie z Rozporządzeniem Ministra Infrastruktury z dnia 2 września 2004 r. (Dz. U z 2004 r. Nr 202, poz. 2072) w sprawie szczegółowego zakresu i formy dokumentacji projektowej, specyfikacji technicznych wykonania i odbioru robót budowlanych.

Celem specyfikacji jest jednoznaczne określenie przedmiotu robót objętych dokumentacją projektową i jej konkretnymi rozwiązaniami pod kątem wymagań jakościowych i materiałowych, warunków i kolejności technologicznej wykonywania robót, warunków technicznych odbioru poszczególnych rodzajów robót, ich elementów lub etapów.

Specyfikacje techniczne wykonania i odbioru robót mają stanowić podstawę do sporządzenia przedmiarów robót (nie dopuszcza się stosowania KNR-ów lub innych katalogów) i muszą zawierać określenie zakresu prac, które powinny być ujęte w cenach poszczególnych pozycji przedmiaru.

- f) przedmiary robót
Przedmiar robót powinien stanowić opis robót w kolejności technologicznej ich wykonania oraz podstaw do ustalania jednostkowych nakładów rzeczowych z podaniem ilości jednostek przedmiarowych robót i obliczeń ich ilości na podstawie dokumentacji projektowej oraz specyfikacji technicznej wykonania i odbioru robót budowlano – montażowych.

Przedmiary robót należy opracować odrębnie dla poszczególnych, branż i rodzajów robót (lokalizacja, zwymiarowanie) oraz jako jednolitą całość dla poszczególnych zadań.

Przedmiary robót stanowiąc będą podstawę do sporządzenia przez Wykonawcę robót szczegółowego kosztorysu ofertowego i określenia ceny oferty w

zamówieniu publicznym na wykonanie zadań inwestycyjnych kompletnych pod względem celu, któremu mają służyć i winny zawierać wytyczne i dane wyjściowe do ich sporządzenia.

Formularz przedmiaru powinien zawierać wyraźne odniesienia do pozycji Specyfikacji Technicznych.

Należy uwzględnić wymagania Rozporządzenia Ministra Infrastruktury z dnia 2 września 2004 r. w sprawie szczegółowego zakresu i formy dokumentacji projektowej, specyfikacji technicznych wykonania i odbioru robót budowlanych oraz programu funkcjonalno – użytkowego (Dz. U. Nr 202, poz. 2072 z późniejszymi zmianami).

g) kosztorysy inwestorskie

Kosztorysy inwestorskie należy sporządzić zgodnie z Rozporządzeniem Ministra Infrastruktury z dnia 18 maja 2004 r. w sprawie metod i postaw sporządzenia kosztorysu inwestorskiego (Dz. U. z 2004 r. Nr 130, poz. 1389).

- Założenia wyjściowe do kosztorysowania, które należy uzgodnić z zamawiającym przed sporządzeniem kosztorysu inwestorskiego.
- Kalkulacje szczegółowe cen jednostkowych, analizy indywidualne nakładów rzeczowych oraz analizy własne czynników produkcji i wskaźników narzutów kosztów pośrednich i zysku.

h) Materiały do uzyskania decyzji o środowiskowych uwarunkowaniach

Wykonawca zobowiązany jest do przygotowania materiałów niezbędnych do złożenia wniosku o wydanie decyzji o środowiskowych uwarunkowaniach.

i) usunięcie ewentualnych kolizji w tym z zielenią i drzewami.

2.5 Opracowanie projektowe winno spełniać wymogi określone i zgodne z:

1. Ustawą z dnia 7 lipca 1994r. Prawo budowlane (tekst jednolity Dz. U. z 2013r.,poz. 1409 z późniejszymi zmianami)
2. Ustawą z dnia 21 marca 1985r. o drogach publicznych (tekst jednolity Dz. U z 2015 r. poz. 460 z późniejszymi zmianami)
3. Ustawą z dnia 10 kwietnia 2003 r. o szczególnych zasadach przygotowania i realizacji inwestycji w zakresie dróg publicznych (tekst jednolity Dz. U. z 2013 r. poz. 687 z późniejszymi zmianami)
4. Rozporządzeniem Ministra Infrastruktury z dnia 12 kwietnia 2002r. w sprawie warunków technicznych, jakim powinny odpowiadać budynki i ich usytuowanie (Obwieszczenie Ministra Infrastruktury i Rozwoju z dnia 17 lipca 2015 r. w sprawie ogłoszenia jednolitego tekstu rozporządzenia Ministra Infrastruktury w sprawie warunków technicznych, jakim powinny odpowiadać budynki i ich usytuowanie - Dz. U. 2015 r., poz.1422),
5. Rozporządzeniem Ministra Transportu i Gospodarki Morskiej z dnia 2 marca 1999r. w sprawie warunków technicznych, jakim powinny odpowiadać drogi publiczne i ich usytuowanie (Dz. U. nr 43, poz. 430 z późniejszymi zmianami)
6. Rozporządzeniem Ministra Transportu , Budownictwa i Gospodarki Morskiej z dnia 25 kwietnia 2012 r. w sprawie ustalania geotechnicznych warunków posadowienia obiektów budowlanych (Dz. U. poz.463)
7. Rozporządzenie Ministra Transportu i Gospodarki Morskiej z dn.30.05.2000 r. w sprawie warunków technicznych, jakim powinny odpowiadać drogowe obiekty inżynierskie i ich usytuowanie (Dz. U. 2000 nr 63 poz. 735 z późniejszymi zmianami)
8. Rozporządzeniem Ministra Gospodarki Przestrzennej i Budownictwa z dnia 21 lutego 1995r w sprawie rodzaju i zakresu opracowań geodezyjno – kartograficznych oraz czynności geodezyjnych obowiązujących w budownictwie (Dz. U. nr 25, poz.133)
9. Rozporządzeniem Ministra Transportu, Budownictwa i Gospodarki Morskiej z dnia 25 kwietnia 2012 r. w sprawie szczegółowego zakresu i formy projektu budowlanego (Dz. U. 2012 r. nr 462, z późniejszymi zmianami)
10. Rozporządzeniem Ministra Pracy i Polityki Socjalnej z dnia 26 września 1997r. w sprawie ogólnych przepisów bezpieczeństwa i higieny pracy (tekst jednolity Dz. U. nr 169 poz.1650)
11. Rozporządzenie Ministra Infrastruktury z dnia 6 lutego 2003r. w sprawie bezpieczeństwa i higieny pracy podczas wykonywania robót budowlanych (Dz. U. 2003 r. nr 47 poz. 401)

12. Rozporządzeniem Ministra Infrastruktury z dnia 23 czerwca 2003r w sprawie informacji dotyczącej bezpieczeństwa i ochrony zdrowia oraz planu bezpieczeństwa i ochrony zdrowia (Dz. U. nr 120 poz.1126)
13. Rozporządzenie Ministra Administracji i Cyfryzacji z dnia 21 kwietnia 2015 r. w sprawie warunków technicznych, jakim powinny odpowiadać kanały technologiczne (Dz.U. 2015 nr 0 poz. 680)
14. Rozporządzenie Ministra Infrastruktury i Rozwoju z dnia 11 września 2014 r. w sprawie samodzielnych funkcji technicznych w budownictwie (Dz.U. 2014 nr 0 poz. 1278)
15. Ustawą z dnia 27 marca 2003r. o planowaniu i zagospodarowaniu przestrzennym (tekst jednolity Dz. U. 2015 r., poz. 199 z późniejszymi zmianami)
16. Rozporządzeniem Ministrów Infrastruktury oraz Spraw Wewnętrznych i Administracji z 31 lipca 2002r. w sprawie znaków i sygnałów drogowych (Dz. U. 2002 nr 170, poz.1393 z późniejszymi zmianami)
17. Ustawą z dnia 27 kwietnia 2001r. Prawo Ochrony Środowiska (Dz. U. 2013r., nr 0 poz. 1232 z późniejszymi zmianami)
18. Ustawą z dnia 16 kwietnia 2004r. o ochronie przyrody (tekst jednolity Dz. U. 2015 poz. 1651)
19. Ustawą z dnia 18 lipca 2001 r. Prawo wodne (tekst jednolity Dz. U. 2015r. poz. 469)
20. Rozporządzenie Ministra Środowiska z dnia 20 kwietnia 2007 r. w sprawie warunków technicznych, jakim powinny odpowiadać budowle hydrotechniczne i ich usytuowanie (Dz. U. 2007 r. nr 86, poz. 579)
21. Rozporządzenie Ministra Środowiska z dnia 14.06.207 r. w sprawie dopuszczalnych poziomów hałasu w środowisku (tekst jednolity Dz. U. 2014 poz. 112)
22. Rozporządzeniem Rady Ministrów z dnia 9 listopada 2010 r. w sprawie określenia rodzajów przedsięwzięć mogących znacząco oddziaływać na środowisko (Dz. U. 2010 Nr 213, poz. 1397 z późniejszymi zmianami)
23. Ustawą z dnia 17 maja 1989r. Prawo geodezyjne i kartograficzne (tekst jednolity Dz. U. 2015 r., poz. 520),
24. Ustawą z dnia 29 stycznia 2004r. Prawo zamówień publicznych (tekst jednolity Dz. U. z 2013 r. poz. 907 z późniejszymi zmianami).
25. Rozporządzeniem Ministra Infrastruktury z dnia 18 maja 2004 r. w sprawie określenia metod i podstaw sporządzania kosztorysu inwestorskiego, obliczania planowanych kosztów prac projektowych oraz planowanych kosztów robót budowlanych określonych w programie funkcjonalno-użytkowym (Dz. U. Nr 130, poz. 1389)
26. Rozporządzeniem Ministra Infrastruktury z dnia 2 września 2004r. w sprawie szczegółowego zakresu i formy dokumentacji projektowej, specyfikacji technicznych wykonania i odbioru robót budowlanych oraz programu funkcjonalno-użytkowego (tekst jednolity Dz. U. 2013 r., poz. 1129)
27. Ustawą z dnia 23 lipca 2003r. o ochronie zabytków i opiece nad zabytkami (tekst jednolity Dz. U. 2014 Nr 0, poz. 1446);
28. Rozporządzenie Ministra Kultury i Dziedzictwa Narodowego z dnia 27 lipca 2011 r. w sprawie prowadzenia prac konserwatorskich, prac restauratorskich, robót budowlanych, badań konserwatorskich, badań architektonicznych i innych działań przy zabytku wpisanym do rejestru zabytków oraz badań archeologicznych (Dz.U. 2011 nr 165 poz. 987 z późniejszymi zmianami)
29. Ustawa z dnia 24 sierpnia 1991r. o ochronie przeciwpożarowej (tekst jednolity Dz. U. z 2009r. Nr 178, poz. 1380 z późniejszymi zmianami).
30. Ustawa z dnia 3 października 2008r. o udostępnianiu informacji o środowisku i jego ochronie, udziale społeczeństwa w ochronie środowiska oraz o ocenach oddziaływania na środowisko (tekst jednolity Dz. U. z 2013r., nr 0 poz. 1235, z późniejszymi zmianami)
31. Uchwałami Rady Miasta Gdańska ws. uchwalenia miejscowego planu zagospodarowania przestrzennego dla przedmiotowego terenu
32. Zarządzenie nr 432/12 Prezydenta Miasta Gdańska z dnia 23.03.2012 w sprawie wprowadzenia standardów technicznych oraz zasad planowania, projektowania i organizacji ruchu rowerowego na drogach publicznych i wewnętrznych, będących w trwałym zarządzie Zarządu Dróg i Zieleni w Gdańsku oraz wprowadzenia wskaźników i wytycznych dla parkingów rowerowych.
33. Obowiązujące ustawy, rozporządzenia, normy projektowania i warunki techniczne oraz inne powszechnie obowiązujące przepisy dotyczące przedmiotu zamówienia.
- 34.

Wykonawca winien na bieżąco uwzględniać w opracowaniach projektowych zmiany w przepisach i zasadach wiedzy technicznej. Dokumentacja projektowa objęta zamówieniem powinna być zgodna z przepisami i zasadami wiedzy technicznej obowiązującymi na dzień przekazania dokumentacji.

Wykonawca zobowiązany jest :

Wykonawca zobowiązany jest do sporządzenia terminarza czynności wymienionych poniżej:

- złożenia wniosków o warunki techniczne do gestorów sieci,
- opracowania / aktualizacji mapy do celów projektowych,
- przekazania opracowanej mapy do zatwierdzenia w zasobach geodezyjnych,
- przekazania dokumentacji projektowej do uzgodnień branżowych
- przekazania dokumentacji projektowej do uzgodnienia końcowego
- przekazania dokumentacji projektowej do Referatu Koordynacji Sytuowania Projektowanego Uzbrojenia Terenu

Terminarz wykonawca zobowiązany jest dostarczyć do Zamawiającego w przeciągu **7 dni od daty podpisania umowy**.

Konsultowania na etapie projektowania rozwiązań projektowych z Zarządem Dróg i Zieleni w Gdańsku, Regionalnym Zarządem Gospodarki Wodnej w Gdańsku, Zarządem Melioracji i Urządzeń Wodnych Województwa Pomorskiego w Gdańsku

Brać udział w przygotowaniu odpowiedzi na pytania oferentów w postępowaniu przetargowym na realizację zadań. Wykonawca zobowiązuje się do nieodpłatnego i niezwłocznego udzielenia wyjaśnień na ewentualne zapytania wykonawców, złożone w toku przetargu na realizację zadania na podstawie wykonanej dokumentacji, a także zajmowania stanowiska w przypadku złożenia odwołania. Wykonawca ma obowiązek udzielić odpowiedzi w ciągu dwóch dni od dnia przekazania pytań przez zamawiającego.

Wykonawca zobowiązany jest do przedstawienia min. raz w miesiącu sprawozdania z przebiegu i zaawansowania prac projektowych, lub zorganizowania narady z udziałem Zamawiającego i jednostek wskazanych przez Zamawiającego w celu przedstawienia zaawansowania prac projektowych oraz przyjętych na danym etapie rozwiązań projektowych.

2.6. Wymagania dotyczące rozwiązań budowlano konstrukcyjnych

Roboty budowlane winny być wykonane zgodnie z najnowszą, powszechnie stosowaną praktyką inżynierską. Materiały do konstrukcji ścieżek rowerowych, pieszo-rowerowych oraz obiektów towarzyszących winny być dobrane zgodnie z Polskimi Normami. Polskie Normy są w większości odpowiednikami norm międzynarodowych (PN-ISO, PN-IEC) i europejskich (PN-EN). W przypadku, jeżeli Normy Unii Europejskiej będą zapewniać wyższą jakość niż Normy Polskie będą one miały pierwszeństwo.

2.7. Wymagania dotyczące wykończenia

Prace wykończeniowe należy realizować zgodnie ze Specyfikacjami Technicznymi zaakceptowanymi przez Zamawiającego. Teren po zakończeniu robót należy zrekultywować. W pasie prowadzonych robót w obszarach nieutwardzonych należy przewidzieć obsianie trawą po uprzednim humusowaniu.

2.8. Wymagania dotyczące zagospodarowania terenu

Zagospodarowanie terenu należy realizować zgodnie z projektem i ze Specyfikacjami Technicznymi zaakceptowanymi przez Zamawiającego.

2.9. Warunki wykonania i odbioru robót budowlanych

a) Dokumenty budowy

Dziennik Budowy

Dziennik Budowy stanowi urzędowy dokument przebiegu robót budowlanych oraz zdarzeń i okoliczności zachodzących w toku wykonywania robót. Odpowiedzialność za prowadzenie Dziennika Budowy, zgodnie z obowiązującymi przepisami, spoczywa na Wykonawcy - Kierowniku Budowy. Zapisy w Dzienniku będą dokonywane na bieżąco i będą dotyczyć przebiegu robót budowlanych oraz wszystkich zdarzeń i okoliczności zachodzących w toku ich wykonywania i mających znaczenie przy ocenie technicznej prawidłowości wykonania budowy, rozbiórki lub montażu. Każdy zapis w Dzienniku Budowy będzie opatrzony datą jego dokonania, podpisem osoby, która dokonała zapisu, z podaniem jej imienia i nazwiska oraz wykonywanej funkcji i nazwy jednostki organizacyjnej lub organu, który reprezentuje. Wpisy powinny być dokonywane w sposób trwały i czytelny, w porządku chronologicznym, bezpośrednio jeden po drugim bez przerw. Protokoły związane z budową, a sporządzone na oddzielnych arkuszach, należy

dołączyć w sposób trwały do dziennika budowy lub zamieścić w oddzielnym zbiorze, dokonując w dzienniku budowy wpisu o fakcie ich prowadzenia. Dziennik budowy należy prowadzić zgodnie z wymaganiami określonymi w Rozporządzeniu Ministra Infrastruktury z dnia 26 czerwca 2002 r. „w sprawie dziennika budowy, montażu i rozbiórki, tablicy informacyjnej oraz ogłoszenia zawierającego dane dotyczące bezpieczeństwa pracy i ochrony zdrowia.” (Dz. U. nr 108, poz. 953 z późn. zm.).

Pozostałe dokumenty budowy

- a) Pozwolenie na budowę wraz z załączonym projektem budowlanym,
- b) Protokoły przekazania terenu budowy,
- c) Umowy cywilno-prawne,
- d) Protokoły odbioru robót,
- e) Operaty geodezyjne,
- f) Protokoły z narad i ustaleń,
- g) Korespondencja na budowie.

Przechowywanie dokumentów budowy

Dokumenty budowy winny być przechowywane na terenie budowy w miejscu odpowiednio zabezpieczonym. Zaginięcie któregośkolwiek z dokumentów budowy spowoduje jego natychmiastowe odtworzenie w formie przewidzianej prawem. Wszelkie dokumenty budowy będą dostępne dla Inspektora i przedstawiane do wglądu na życzenie Zamawiającego.

b) Ogólne zasady wykonywania robót

Wykonawca jest odpowiedzialny za prowadzenie robót zgodnie z umową oraz za jakość zastosowanych materiałów i wykonywanych robót, za ich zgodność z dokumentacją projektową, SIWZ, programem funkcjonalno-użytkowym i harmonogramem robót. Następstwa jakiegokolwiek błędu w robotach, spowodowanego przez Wykonawcę, zostaną poprawione przez Wykonawcę na własny koszt.

c) Odbiór robót

Rodzaj odbiorów oraz ich dokładny zakres zostanie szczegółowo opisany w umowie, która będzie zawarta między Zamawiającym i Wykonawcą. Zostanie w niej ujęta kolejność i charakter odbiorów oraz zakres dokumentacji niezbędnych do skutecznego uzyskania odbioru.

3.Część informacyjna programu funkcjonalno użytkowego

3.1. dokumenty potwierdzające zgodność zamierzenia budowlanego z wymaganiami wynikającymi z odrębnych przepisów

Na terenach objętych inwestycją obowiązuje **MPZP nr 2402**

karty terenu dotyczące poszczególnych zadań

a) miejsce biwakowe - karta 208-62

62 zieleń dostępna,

parki, lasy, skwery, zielone tereny rekreacyjne, itd, elementy liniowej infrastruktury technicznej.

Dopuszcza się funkcje związane z obsługą użytkowników jak np. wypożyczalnie sprzętu turystycznego, rowerów, mała gastronomia, szalety, obsługa turystyczna, mała architektura, działalność handlowa i gastronomiczna z obiektów niewymagających zgody na budowę jak np. sprzedaż z pojazdów mechanicznych lub przenośnych straganów roztawianych tylko na czas sprzedaży (wymagane pozwolenie właściciela lub władającego terenem).

1. NUMER TERENU 208**2. POWIERZCHNIA 2,80 ha****3. FUNKCJE LUB STREFA Z WYSZCZEGÓLNIENIEM FUNKCJI PREFEROWANYCH**

Nr 62	ZIELEŃ - strefa brzegowa Wisły Przekop. Fragment korytarza ekologicznego Wisły rangi krajowej
--------------	--

4. FUNKCJE WYŁĄCZONE JAKO NIEPOŻĄDANE

nie wyłącza się

5. FUNKCJE ISTNIEJĄCE NIE MIESZCZĄCE SIĘ W ZAKRESIE FUNKCJI DOPUSZCZALNYCH W STREFIE

nie występują

6. WARUNKI URBANISTYCZNE

intens. zabudowy	- nie ustala się
max. i min. wielk. podz.	- nie ustala się
dopuszcz. wys. zabud.	- nie ustala się
proc. pokr. działki zabud.	- nie ustala się
linie zabudowy	- nie ustala się

7. WYMAGANE UDOGODNIENIA URBANISTYCZNE

nie ustala się

8. PARKINGI

nie ustala się

9. ZASADY OBSŁUGI INFRASTRUKTURY

drogi	- nie ustala się
woda	- nie dotyczy
elektryczność	- nie dotyczy
gaz	- nie dotyczy
ogrzewanie	- inie dotyczy
ścieki san.	- nie dotyczy
wody opadowe	-nie dotyczy
utilizacja odpadów stałych	- nie dotyczy

10. WARUNKI KONSERWATORSKIE

nie ustala się

11 WARUNKI WYNIKAJĄCE Z OCHRONY ŚRODOWISKA

- ochrona zachowawcza. Utrwalenie aktualnych właściwości i zapobieganie ich niszczeniu
- strefa w granicach Obszaru Chronionego Krajobrazu Żuław Gdańskich

12. OBSZARY ZAGROZEŃ

nie występują

13. ZASADY UŻYTKOWANIA TYMCZASOWEGO

nie ustala się

14. STREFY ZORGANIZOWANEJ DZIAŁALNOŚCI INWESTYCYJNEJ, REWITALIZACJI, OBSZARY ZDEGRADOWANE

nie ustala się

15. STAWKA PROCENTOWA

0%

16. ZACHĘTY DLA INWESTORÓW

nie ustala się

17. INNE ZAPISY

dopuszcza się lokalizację urządzeń niezbędnych dla regulacji stosunków wodnych

b) punkt sanitarny - karta 202-51

Funkcje wydzielone

- 51 funkcje wydzielone chronione, wyszczególnione z nazwy, wymagające ochrony przed uciążliwościami obiektu użyteczności publicznej, które są budowane przez gminę w ramach zadań własnych lub zleconych (np. ujęcia wody, szpitale, sanatoria, itd) oraz tereny zarezerwowane pod chronione dominanty funkcyjne według uznania (np. muzeum narodowe, szczególne zabytki kultury, itd.)

1. NUMER TERENU 202

2. POWIERZCHNIA 3,00 ha

3. FUNKCJE LUB STREFA Z WYSZCZEGÓLNIENIEM FUNKCJI PREFEROWANYCH

Nr 51	FUNKCJE WYDZIELONE - słuza w Przegalinie
-------	--

4. FUNKCJE WYŁĄCZONE JAKO NIEPOŻĄDANE

nie ustala się

5. FUNKCJE ISTNIEJĄCE NIE MIESZCZĄCE SIĘ W ZAKRESIE FUNKCJI DOPUSZCZALNYCH W STREFIE

zabudowa mieszkaniowa, gospodarcza związane z funkcjonowaniem słuzy

6. WARUNKI URBANISTYCZNE

intens. zabudowy - nie ustala się
max. i min. wielk. podz. - nie ustala się
dopuszcz. wys. zabud. - nie ustala się
proc. pokr. działki zabud. - nie ustala się
linie zabudowy - nie ustala się

7. WYMAGANE UDOGODNIENIA URBANISTYCZNE

nie ustala się

8. PARKINGI

nie ustala się

9. ZASADY OBSŁUGI INFRASTRUKTURY

drogi - dojazd od ul. Przegalińskiej 224-82
woda - nie ustala się
elektryczność - zasilanie z istn. wewnętrznej stacji transf. 15/0,4 kV T-1231
gaz - nie ustala się
ogrzewanie - nie ustala się
ścieki san. - nie ustala się
wody opadowe - nie ustala się
utyliczacja odpadów stałych - wywóz na miejskie wysypisko śmieci

10. WARUNKI KONSERWATORSKIE

Zespół słuzy w Przegalinie posiada wartości kulturowe. Obowiązuje procedura uzgadniania decyzji o warunkach zabudowy i zagospodarowanie z Wojewódzkim Konserwatorem Zabytków.

11. WARUNKI WYNIKAJĄCE Z OCHRONY ŚRODOWISKA

- słuza stanowi element prawego wału przeciwpowodziowego Martwej Wisły
- wszelkie roboty budowlane przeprowadzane w rej. słuzy wymagają przed wydaniem pozwolenia na budowę wydania pozwolenia wodno-prawnego
- teren w granicach Obszaru Chronionego Krajobrazu Żuław Gdańskich

12. OBSZARY ZAGROŻEŃ

nie ustala się

13. ZASADY UŻYTKOWANIA TYMCZASOWEGO

nie ustala się

14. STREFY ZORGANIZOWANEJ DZIAŁALNOŚCI INWESTYCYJNEJ, REWITALIZACJI, OBSZARY ZDEGRADOWANE

nie ustala się

15. STAWKA PROCENTOWA

0%

16. ZACHĘTY DLA INWESTORÓW

nie ustala się

17. INNE ZAPISY

Adaptacja istn. wewnętrznej stacji transf. 15/0,4 kV T-1231 oraz istn. linii napowietrzno-kablowych

c) punkt widokowy - karta 209-62

62 zieleń dostępna,

parki, lasy, skwery, zielone tereny rekreacyjne, itd, elementy liniowej infrastruktury technicznej.
Dopuszcza się funkcje związane z obsługą użytkowników jak np. wypożyczalnie sprzętu turystycznego, rowerów, mała gastronomia, szalety, obsługa turystyczna, mała architektura, działalność handlowa i gastronomiczna z obiektów niewymagających zgody na budowę jak np. sprzedaż z pojazdów mechanicznych lub przenośnych straganów rozstawianych tylko na czas sprzedaży (wymagane pozwolenie właściciela lub władającego terenem).

1. NUMER TERENU 209

2. POWIERZCHNIA 50,60 ha

3. FUNKCJE LUB STREFA Z WYSZCZEGÓLNIENIEM FUNKCJI PREFEROWANYCH

Nr 62	ZIELEŃ - strefa brzegowa Wisły Przekop, Międzywale, lewy wał przeciwpowodziowy rzeki Wisły Fragment korytarza ekologicznego Wisły rangi krajowej
-------	---

4. FUNKCJE WYŁĄCZONE JAKO NIEPOŻĄDANE

nie wyłącza się

5. FUNKCJE ISTNIEJĄCE NIE MIESZCZĄCE SIĘ W ZAKRESIE FUNKCJI DOPUSZCZALNYCH W STREFIE

nie występują

6. WARUNKI URBANISTYCZNE

intens. zabudowy	- nie ustala się
max. i min. wielk. podz.	- nie ustala się
dopuszcz. wys. zabud.	- nie ustala się
proc. pokr. działki zabud.	- nie ustala się
linie zabudowy	- nie ustala się

7. WYMAGANE UDOGODNIENIA URBANISTYCZNE

nie ustala się

8. PARKINGI

nie ustala się

9. ZASADY OBSŁUGI INFRASTRUKTURY

drogi	- nie ustala się
woda	- nie dotyczy
elektryczność	- nie dotyczy
gaz	- nie dotyczy
ogrzewanie	- nie dotyczy
ścieki san.	- nie dotyczy
wody opadowe	-nie dotyczy
utilizacja odpadów stałych	- nie dotyczy

10. WARUNKI KONSERWATORSKIE

nie ustala się

11. WARUNKI WYNIKAJĄCE Z OCHRONY ŚRODOWISKA

- zakaz wprowadzania elementów i obiektów deprecjonujących walory krajobrazowe strefy
- ochrona zachowawcza. Utrwalenie aktualnych właściwości i zapobieganie ich niszczeniu
- wzmocnienie i wprowadzenie obudowy biologicznej rzeki (zakrzaczenia o funkcji hydrostatycznej, ekologicznej i krajobrazowej)
- wszelkie roboty budowlane przeprowadzane na terenie międzywala przed wydaniem pozwolenia na budowę wymagają wydania pozwolenia wodno-prawnego
- strefa w granicach Obszaru Chronionego Krajobrazu Żuław Gdańskich

12. OBSZARY ZAGROŻEŃ

teren zagrożony zalewem wód Wisły

13. ZASADY UŻYTKOWANIA TYMCZASOWEGO

nie ustala się

14. STREFY ZORGANIZOWANEJ DZIAŁALNOŚCI INWESTYCYJNEJ, REWITALIZACJI, OBSZARY ZDEGRADOWANE

nie ustala się

15. STAWKA PROCENTOWA

0%

16. ZACHĘTY DLA INWESTORÓW

nie ustala się

17. INNE ZAPISY

- grunty położone w międzywalu winny pozostać własnością Skarbu Państwa
- możliwość wprowadzenia pojedynczych inwestycji związanych z użytkowaniem dróg wodnych i walorów krajobrazowych
Wykluczona zabudowa stała, składowanie materiałów, zmiana konfiguracji terenu, nasadzenia drzew
- dopuszcza się realizację obiektów i urządzeń niezbędnych dla regulacji stosunków wodnych

3.2. Oświadczenie zamawiającego stwierdzające jego prawo do dysponowania nieruchomością na cele budowlane

Zamawiający oświadcza, że posiada prawo do dysponowania nieruchomościami na cele budowlane, na których ma być realizowana inwestycja. Zleceniodawca zobowiązuje się do przekazania Wykonawcy wszelkich niezbędnych dokumentów potwierdzających prawo do dysponowania nieruchomościami, na terenie których prowadzone będą roboty związane z inwestycją.

3.3. Przepisy prawne i normy związane z projektowaniem i wykonaniem robót budowlanych

Całość robót powinna być wykonana zgodnie z obowiązującymi przepisami, Polskimi Normami lub odpowiadającymi im normami europejskimi. Jeśli dla określonych robót nie istnieją odpowiednie Polskie Normy, zastosowanie będą miały uznane i będące w użyciu normy i standardy europejskie (EN). Całość robót powinna być zaprojektowana i wybudowana w systemie metrycznym SI. W przypadku, gdy materiały i standard wykonania nie są w pełni wyspecyfikowane w niniejszym dokumencie lub nie ujęte w Normach, Zasadach i Instrukcjach należy zapewnić wykonanie robót na jak najwyższym poziomie. W takich okolicznościach, Inspektor określi czy materiały oferowane i dostarczane na plac budowy nadają się do zastosowania w robotach.

Przepisy prawne:

- Ustawa z dnia 7 lipca 1994 r. Prawo budowlane (tekst jednolity Dz. U. 2010 Nr 243 poz. 1623).
- Rozporządzenie Ministra Infrastruktury z dnia 12 kwietnia 2002 r. w sprawie warunków technicznych, jakim powinny odpowiadać budynki i ich usytuowanie (2002, Dz. U. Nr 75 poz. 690 z późn. zm.),
- Rozporządzenie Ministra Transportu i Gospodarki Morskiej z dnia 2 marca 1999 r. w sprawie warunków technicznych, jakim powinny odpowiadać drogi publiczne i ich usytuowanie (1999, Dz. U. Nr 43 poz. 430 z późn. zm.),
- Rozporządzenie Ministra Transportu i Gospodarki Morskiej z dnia 30 maja 2000 r. w sprawie warunków technicznych, jakimi powinny odpowiadać drogowe obiekty inżynierskie i ich usytuowanie (Dz. U. 2000 nr 63 poz. 735 z późn. zm.),
- Rozporządzenie Ministra Infrastruktury z dnia 26 czerwca 2002 r. w sprawie dziennika budowy, montażu i rozbiórki, tablicy informacyjnej oraz ogłoszenia zawierającego dane dotyczące bezpieczeństwa pracy i ochrony zdrowia. (Dz. U. nr 108, poz. 953 z późn. zm.),
- Rozporządzenie Ministra Infrastruktury z dnia 2 września 2004 r. w sprawie szczegółowego zakresu i formy dokumentacji projektowej, specyfikacji technicznych wykonania i odbioru robót budowlanych oraz programu funkcjonalno – użytkowego (2004, Dz. U. Nr 202 poz. 2072 z późn. zm.),
- Ustawa z dnia 21 marca 1985 r. o drogach publicznych (tekst jednolity 2013, Dz. U. poz. 260),
- Rozporządzenie Ministra Infrastruktury z dnia 23 czerwca 2003 r. w sprawie informacji dotyczącej bezpieczeństwa i ochrony zdrowia oraz planu bezpieczeństwa i ochrony zdrowia (2003, Dz. U. 120 poz. 1126),
- Rozporządzenie Ministra Pracy i Polityki Socjalnej z dnia 26 września 1997 r. w sprawie ogólnych przepisów bezpieczeństwa i higieny pracy (1997, Dz. U. 129 poz. 844z późn. zm.),
- Rozporządzenie Ministra Infrastruktury z dnia 6 lutego 2003 r. w sprawie bezpieczeństwa i higieny pracy podczas wykonywania robót budowlanych (2003, Dz. U. 47 poz. 401),
- Rozporządzenie Ministra Transportu, Budownictwa i Gospodarki Morskiej z dnia 25 kwietnia 2012 r. w sprawie szczegółowego zakresu i formy projektu budowlanego (Dz.U. 2012 nr 0 poz. 462 z późn. zm.)

- Ustawa z dnia 14 grudnia 2012 r. o odpadach (Dz. U. Nr 39 poz. 21),
- Ustawa z dnia 27 kwietnia 2001 r. Prawo Ochrony Środowiska (tekst jednolity 2013, Dz. U. nr 0 poz. 1232 z późn. zm.),
- Ustawa z dnia 18 lipca 2001 r. Prawo wodne (tekst jednolity Dz. U.2012 Nr 0 poz. 145),
- Ustawa z dnia 27 marca 2003 r. o planowaniu i zagospodarowaniu przestrzennym (tekst jednolity 2012, Dz. U. Nr 0 poz. 647 z późn. zm.),
- Ustawa z dnia 16 kwietnia 2004 o ochronie przyrody (tekst jednolity 2013, Dz. U. Nr 0 poz. 627),
- Rozporządzenie Ministra Środowiska z dnia 27 września 2001 r. w sprawie katalogu odpadów (2001, Dz. U. Nr 112 poz. 1206),
- Rozporządzenie Ministra Środowiska z dnia 14 czerwca 2007 r. w sprawie dopuszczalnych poziomów hałasu w środowisku (2007, Dz. U. Nr 120, poz.826 z późn. zm.),
- Ustawa z dnia 9 czerwca 2011 r. Prawo geologiczne i górnicze (Dz. U. 2011Nr 163, poz. 981 z późn. zm.),
- Rozporządzenie Ministra Środowiska z dnia 11 grudnia 2001 r. w sprawie rodzajów odpadów lub ich ilości, dla których nie ma obowiązku prowadzenia ewidencji odpadów, oraz kategorii małych i średnich przedsiębiorstw, które mogą prowadzić uproszczoną ewidencję odpadów (2001, Dz. U. Nr 152,poz. 1735),
- Rozporządzenie Ministra Transportu, Budownictwa i Gospodarki Morskiej z dnia 25 kwietnia 2012 r. w sprawie ustalania geotechnicznych warunków posadawienia obiektów budowlanych (Dz.U. Nr 463 z dnia 27 kwietnia 2012r.)
- Rozporządzenie Ministra Środowiska z dnia 30 grudnia 2002 r. w sprawie poważnych awarii objętych obowiązkiem zgłoszenia do Głównego Inspektora Ochrony Środowiska (2003, Dz. U. Nr 5, poz. 58),
- Rozporządzenie Ministra Środowiska z dnia 10 listopada 2005 r. w sprawie substancji szczególnie szkodliwych dla środowiska wodnego, których wprowadzanie w ściekach przemysłowych do urządzeń kanalizacyjnych wymaga uzyskania pozwolenia wodnoprawnego (2005, Dz. U. Nr 233, poz. 1988 z późn. zm.),
- Ustawa z dnia 7 czerwca 2001 r. o zbiorowym zaopatrzeniu w wodę i zbiorowym odprowadzaniu ścieków (tekst jednolity 2006, Dz. U. 123 poz. 858),
- Ustawa z dnia 29 stycznia 2004r. Prawo zamówień publicznych (tekst jednolity Dz.U.2013 Nr 0 poz.907 z późn. zm.)
- Ustawa z dnia 23 lipca 2003 r. o ochronie zabytków i opiece nad zabytkami (Dz.U. 2003 nr 162 poz. 1568 z późn. zm.)
- Rozporządzenia Ministra Infrastruktury z dnia 3 lipca 2003 r. w sprawie szczegółowych warunków technicznych dla znaków i sygnałów drogowych oraz urządzeń bezpieczeństwa ruchu drogowego i warunków ich umieszczania na drogach.

