

Góra, dnia 08.03.2022 rok.

.....
(pieczęć wnioskodawcy)

.....
(miejsowość, data)

Znak sprawy: ZP.272.12.2022

ZAPYTANIE OFERTOWE – ZAPROSZENIE DO ZŁOŻENIA OFERTY

Powiat Górowski – Starostwo Powiatowe w Górze zaprasza do złożenia oferty na realizację zadania pn.: „**Kontrola okresowa – Roczny przegląd dróg powiatowych i obiektów mostowych z jednoczesną aktualizacją ewidencji dróg i dostępem do tych danych poprzez aplikację internetową**”.

(podać nazwę zamówienia)

1. Opis przedmiotu zamówienia:

- I. Aktualizację posiadanego systemu referencyjnego w formie elektronicznej dla całej sieci dróg powiatowych Powiatu Górowskiego oraz dróg nadrzędnych w granicach administracyjnych powiatu.
- II. Kontrola okresowa - Roczny przegląd dróg powiatowych o łącznej długości 280km \pm 2% z jednoczesnym wykonaniem dokumentacji fotograficznej pasa drogowego z pozycji 5 kamer oraz zdjęć nawierzchni jezdni - głównego pasa ruchu (dla nawierzchni bitumicznych) i uzupełnieniem (wpisem) Tabeli Nr 4 „Książki Drogi” - „Wykazu dzienników objazdu dróg” - kontroli stanu technicznego sprawności odcinka drogi” wraz z uzupełnieniem tych danych w programie RoadMan i aplikacji internetowej opisanej w punkcie VI
- III. Roczny przegląd 22 obiektów mostowych, wraz z ewidencją i wpisem tych danych do posiadanego oprogramowania RoadMan
- IV. Aktualizacja inwentaryzacji dróg powiatowych o łącznej długości: 180km \pm 2% z jednoczesnym zakodowaniem danych w posiadanym przez Powiat Górowski - oprogramowaniu RoadMan
- V. Aktualizacja Mapy Techniczno - Eksploatacyjnej sieci dróg powiatowych o dane objęte inwentaryzacją – pkt IV OPZ
- VI. Usługa polegająca na wykonaniu lub aktualizacji dostępu do danych związanych z automatyczną identyfikacją uszkodzeń nawierzchni jezdni, (przeglądu okresowego dróg), ewidencją dróg i obiektów mostowych z poziomu przeglądarki internetowej.
- VII. Dostarczenie oprogramowania do mobilnej pracy w terenie - zbierania informacji o bieżącym stanie technicznym dróg i obiektów im towarzyszącym z funkcją odnotowania tych zdarzeń w Dzienniku Objazdu Dróg „Książki Drogi”

Szczegółowy Przedmiot Zamówienia:

I. Aktualizację posiadanego systemu referencyjnego sieci dróg powiatowych i nadrzędnych Powiatu Górowskiego.

Aktualizacji podlegają:

- przebieg dróg
 - kierunki przebiegu dróg
 - pikietaż na drogach
-

- uzupełnienie systemu referencyjnego nowymi punktami węzłowymi na przecięciu dróg powiatowych z granicami gmin Powiatu Górowskiego i obszarów miast w celu tworzenia raportów i statystyk dla dróg powiatowych - również w odniesieniu do gmin Powiatu Górowskiego - w zakresie ewidencji dróg i przeglądów okresowych i stałej organizacji ruchu

System referencyjny i mapę interaktywną należy zaktualizować i przekazać w formie plików aktualizacyjnych do bazy danych zgodnej z posiadanym przez Zamawiającego oprogramowaniem RoadMan.

Mapę interaktywną systemu referencyjnego w obszarze Powiatu Górowskiego należy uzupełnić o podkłady mapy ewidencyjnych dostępnej w zasobie PODGiK w Górze (dostarczoną przez Zamawiającego) oraz bazę danych obiektów topograficzną BDOT 10k - ogólnie dostępną dla Wykonawcy.

Dostarczenie map - aktualizacja

- mapy zaktualizowanego modelu sieci drogowej (systemu referencyjnego) należy wykonać na podkładzie topograficznym BDOT 10k
- wydruki map:
 - 5 sztuk Powiatu Górowskiego w skali map: 1: 50 000 z aktualnym wykazem dróg powiatowych w legendzie mapy
 - dodatkowo wykonać odrębne zestawienia dróg z przynależnością przebiegu drogi do każdej gminy
 - wydruk mapy sieci drogowej w formie atlasu - 5 sztuk
- przygotowane mapy muszą zawierać następujące informacje:
 - legendę (z informacjami jak wyżej)
 - przebieg dróg powiatowych i nadrzędnych z numeracją
 - oznaczenie symbolami węzłów sieciowych oraz ich numerację
 - opisanie wszystkich odcinków referencyjnych przynależnym do niego numerem wraz z zaznaczeniem kierunku rosnącego kilometraża
 - oznaczenie wartości pikietaża lokalnego z określonym interwałem 500m
- mapę sieci drogowej (przekazaną w formie wydruku) należy dodatkowo dostarczyć w formie elektronicznej, w formacie umożliwiającym przeglądanie z poziomu posiadanego przez Zamawiającego oprogramowania RoadMan w wybieranych przez użytkownika skalach oraz w formacie pdf.

II. Kontrola okresowa – Roczny przegląd dróg powiatowych o łącznej długości 280km ± 2% z jednoczesnym wykonaniem dokumentacji fotograficznej pasa drogowego z pozycji 5 kamer oraz zdjęć nawierzchni jezdni - głównego pasa ruchu (dla nawierzchni bitumicznych) i uzupełnieniem (wpisem) Tabeli Nr 4 „Książki Drogi” - „Wykazu dzienników objazdu dróg”- kontroli stanu technicznego sprawności odcinka drogi” wraz z uzupełnieniem tych danych w programie RoadMan i aplikacji internetowej opisanej w punkcie VI OPZ

- A) Przegląd Roczny dróg powiatowych o łącznej długości 170km ±2% z jednoczesnym uzupełnieniem (wpisem) Tabeli Nr 4 Książki Drogi - „Wykazu dzienników objazdu dróg” - kontroli stanu technicznego sprawności odcinka drogi”
- B) Dokumentacja fotograficzna pasa drogowego z pozycji 5 kamer oraz zdjęć nawierzchni jezdni - głównego pasa ruchu (nawierzchni bitumicznych)

Ad. A) Przeglądy dróg:

Należy wykonać zgodnie z art. 62 ust. 1 pkt 1 i 2 z dnia 7 lipca 1994 roku Prawo budowlane (Dz. U. z 2018 r. poz. 1202, z późn. zm.) z wykorzystaniem metod w zakresie oceny stanu nawierzchni:

- 1) Dla nawierzchni bitumicznych ocenę stanu technicznego nawierzchni jezdni przeprowadzić metodą automatyczną, z wykorzystaniem wysokiej rozdzielczości obrazów 3D nawierzchni jezdni i opracować zgodnie z wytycznymi DSN (Załącznik do Zarządzenia Nr 21 Generalnego Dyrektora Dróg Krajowych i Autostrad z dnia 17 czerwca 2019 r w sprawie stanu diagnostyki stanu nawierzchni i wybranych elementów korpusu drogi);

Pomiar stanu nawierzchni wykonać zgodnie z narastającą kilometracją drogi dla głównego pasa ruchu.

- 2) Dla nawierzchni jezdni, innej niż bitumiczna, dokonać oceny wizualnej w oparciu o następujące kryteria:
- utratę profilu poprzecznego – jezdnia zawyżona, zaniżona, skoleinowania;
 - utratę kształtu – koleiny, pofaldowania, obniżenia powierzchni, wyboje;
 - nieprzejezdność.

Ad 1) Dla nawierzchni bitumicznych należy wykonać:

➤ **Pomiar wskaźników stanu spękań i powierzchni:**
polegający na obliczeniu i sklasyfikowaniu wskaźników stanu spękań i stanu powierzchni dla odcinków diagnostycznych o długości 50m, zgodnie z wytycznymi DSN (Załącznik do Zarządzenia Nr 21 Generalnego Dyrektora Dróg Krajowych i Autostrad z dnia 17 czerwca 2019 r w sprawie stanu diagnostyki stanu nawierzchni i wybranych elementów korpusu drogi), Załącznik A, pkt. 8; Załącznik B, pkt. 1.3 oraz Załącznik L1.

➤ **Pomiar równości poprzecznej - głębokości kolein:**
polegający na obliczeniu i sklasyfikowaniu wskaźnika stanu kolein dla odcinków diagnostycznych o długości 50m zgodnie z wytycznymi DSN (Załącznik do Zarządzenia Nr 21 Generalnego Dyrektora Dróg Krajowych i Autostrad z dnia 17 czerwca 2019 r w sprawie stanu diagnostyki stanu nawierzchni i wybranych elementów korpusu drogi) Załącznik A punkt 4, Załącznik B punkt 3.

➤ **Pomiar równości podłużnej - wskaźnik IRI:**
polegające na obliczeniu i sklasyfikowaniu wskaźnika równości podłużnej IRI dla odcinków diagnostycznych o długości 50m, zgodnie z wytycznymi DSN (Załącznik do Zarządzenia Nr 21 Generalnego Dyrektora Dróg Krajowych i Autostrad z dnia 17 czerwca 2019 r w sprawie stanu diagnostyki stanu nawierzchni i wybranych elementów korpusu drogi), Załącznik A punkt 3, Załącznik B punkt 2.

➤ **Pomiar makrotekstury nawierzchni:**
polegające na obliczeniu i sklasyfikowaniu wskaźnika makrotekstury MPD (średnia głębokość profilu) dla odcinków diagnostycznych o długości 50m, zgodnie z wytycznymi DSN (Załącznik do Zarządzenia Nr 21 Generalnego Dyrektora Dróg Krajowych i Autostrad z dnia 17 czerwca 2019 r w sprawie stanu diagnostyki stanu nawierzchni i wybranych elementów korpusu drogi), Załącznik A punkt 5, Załącznik B punkt 5.

➤ **Obliczenie zespolonego wskaźnika oceny ogólnej:**
Na podstawie wyników poszczególnych badań cząstkowych należy obliczyć wskaźnik oceny ogólnej (WOG) dla odcinków diagnostycznych o długości 50m, zgodnie z wytycznymi DSN (Załącznik do Zarządzenia Nr 21 Generalnego Dyrektora Dróg Krajowych i Autostrad z dnia 17 czerwca 2019 r w sprawie stanu diagnostyki stanu nawierzchni i wybranych elementów korpusu drogi),

Wskaźnik oceny globalnej obliczyć zgodnie z poniższym wzorem:

$$WOG = WSP = 0,5 \cdot WS_{SSP} + 0,25 \cdot WS_{SPP} + 0,25 \cdot \min(WS_{KOLC}, WS_{IRIC})$$

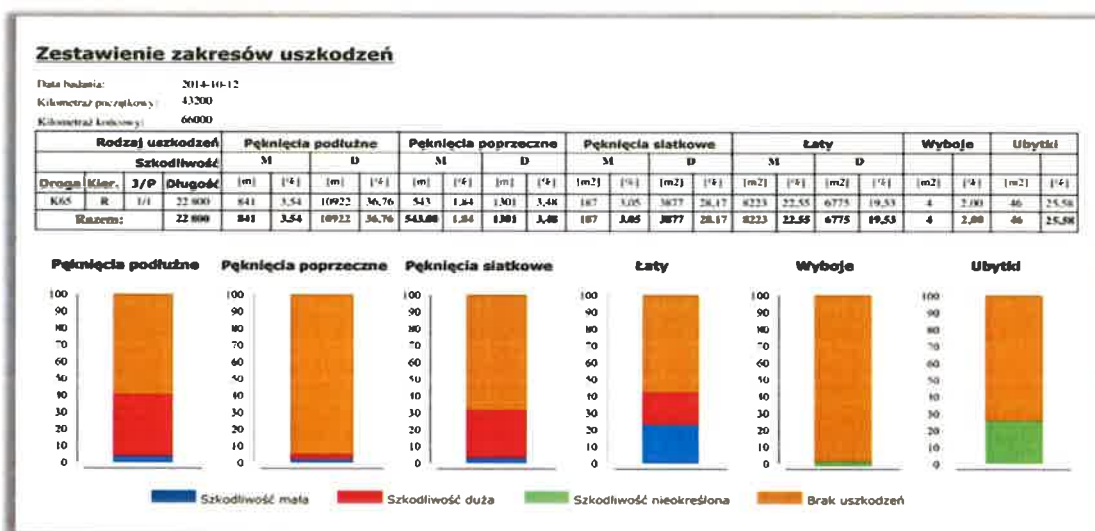
*WSP – zespolony wskaźnik stanu powierzchni,
WSSSP – znormowany wskaźnik stanu spękań,
WSSPP – znormowany wskaźnik stanu powierzchni,
WSKOLC – znormowany wskaźnik stanu kolein,
WSIRIC – znormowany wskaźnik stanu równości podłużnej.*

W wyniku czynności, opisanych powyżej, należy sporządzić i przekazać
Protokół z przeglądu okresowego drogi w następującej formie oraz wynikami

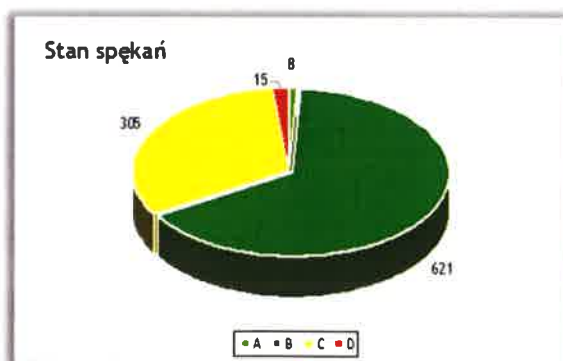
z:

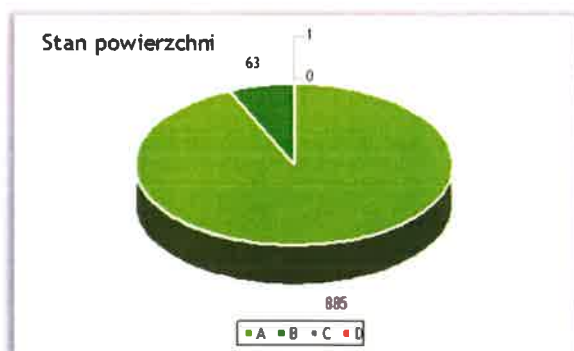
- Oceny stanu nawierzchni jezdni zawierającej informacje o:
- spękaniach pojedynczych, siatkowych, łatach, wybojach, ubytkach powierzchniowych (ziaren lub lepiszcza),
 - średniej głębokości kolein,
 - wartości wskaźnika IRI,

- wartości wskaźnika MPD,
- Oceny elementów pasa drogowego i jego wyposażenia:
- oceny stanu technicznego i przydatności do użytkowania: oznakowania drogowego, poboczy utwardzonych i nieutwardzonych, chodników i ścieżek rowerowych, skrzyżowań z koleją, urządzeń bezpieczeństwa ruchu,
- odwodnienia ulic,
- Wniosków i zaleceń pokontrolnych:
- w oparciu o wskaźniki (opisane powyżej) i określenie oceny globalnej stanu nawierzchni jezdni, Wykonawca dokona, dla każdego rodzaju elementu drogi, oceny mającej wpływ na bezpieczeństwo użytkowników drogi z wnioskami i zaleceniami pokontrolnymi.
- Danych i wydruków:
- materiału zdjęciowego wraz z identyfikacją uszkodzeń z możliwością ich odtwarzania w przeglądarce zdjęciowej (na dysku przenośnym 2,5", USB 3.0, o pojemności min. 1 TB.) – opis wymaganych funkcji w punkcie „B” - „Dokumentacja fotograficzna” –
- raportu zbiorczego o stanie dróg zawierającego zestawienia statystyczne w postaci diagramów dla poszczególnych dróg objętych pomiarem, w formacie PDF – zgodnie z przedstawionym wzorem wg. Rys.1, 2



Rys. 1 Wzór przedstawienia danych w formie tabelarycznej i diagramów słupkowych dla badanej drogi





Rys. 2. Przykładowe zestawienie klas stanu odcinków diagnostycznych (10-50 m) dla dróg objętych pomiarem, z rozróżnieniem stanu spękań i stanu powierzchni, stanu ogólnego w postaci diagramów kołowych.

- zestawień zidentyfikowanych uszkodzeń elementów pasa drogowego oraz zaleceń pokontrolnych w formacie plików Excel,
- Zestawienie wartości średnich współczynników stanu nawierzchni z rozróżnieniem jezdni, kierunku i pasa ruchu wg. przykładowego wzoru poniższej Tabeli Nr 1

Nr Drogi	Wzrost początkowy	Wzrost końcowy	Nr odcinka	Km pocz.	Km konc.	Długość [m]	Kierunek	Nr jezdni	Nr pasa	Wskaźnik stanu spękań	Stan spękań - klasa	Wskaźnik stanu powierzchni	Stan powierzchni - klasa	Głębokość koleiny [mm]	Koleina - klasa	Makrotekstura - wskaźnik MTD [mm]	Makrotekstura - klasa	Równość poprzeczna [mm/m]	Równość poprzeczna - klasa	Wskaźnik oceny ogólnej	Ocena ogólna - klasa
1103D			10				M	1	1		A	0,906	A	8	A	1,29	A	2,71	A	85	A
1104D			10				M	1	1		C	0,751	A	16	B	1,3	A	5,33	C	56	B

- wpisać o przeprowadzonym przeglądzie do „Tabeli 5 Książki drogi” w bazie programu RoadMan -posiadanego oprogramowania do zarządzania drogami przez SP w Górze
- graficznej i tabelarycznej prezentacja danych w portalu informacji przestrzennej o drogach publicznych – wymagania funkcjonalności opisano w punkcie VI OPZ
- wydruków map tematycznych w skali 1: 25 000 dla odcinków diagnostycznych w formacie PDF i JPG oraz w formie cyfrowych plików mapowych kompatybilnych z posiadanym przez SP w Górze - oprogramowaniem RoadMan oraz aplikacji internetowej – poprzez odrębną wizualizację stanu nawierzchni dla:
 - „Stanu spękań” oraz forma elektroniczna (PDF i JPG)
 - „Stanu powierzchni” oraz forma elektroniczna (PDF i JPG)
 - „Równości poprzecznej” oraz forma elektroniczna (PDF i JPG)
 - „Równości podłużnej” oraz forma elektroniczna (PDF i JPG),
 - Mapy wskaźnika Oceny globalnej:
 - forma elektroniczna (PDF i JPG) oraz wersja edytowalna w programie QGIS
 - 3szt wydruk papierowy

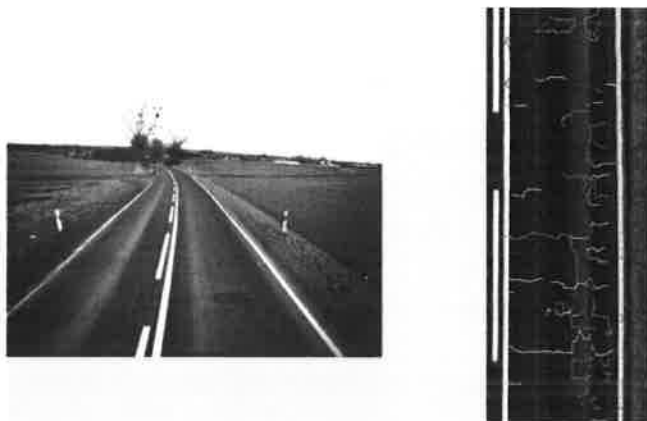
Ad. B) Dokumentacja fotograficzna pasa drogowego z pozycji 5 kamer oraz zdjęć nawierzchni jezdni - głównego pasa ruchu (dla nawierzchni bitumicznych)

W ramach realizacji zadania należy dostarczyć materiał zdjęciowy, przedstawiający wizualizację stanu uszkodzeń (na nośniku przenośnym 1TB) z aplikacją umożliwiającą przeglądanie dokumentacji fotograficznej.

Wymagane funkcje przeglądarki zdjęciowej:

- przeglądanie materiału zdjęciowego z pomiaru w dowiązaniu do odcinka drogi, pasa ruchu i kilometraża drogi z możliwością prezentacji 5 kamer jednocześnie i równoległego odtwarzania zdjęcia nawierzchni jezdni (Rys.3) z dowolnie wybraną kamerą prezentującą pas drogowy w kierunkach
 - widok do przodu – kamera centralna

- widok do przodu – kamera prawa
- widok do przodu - prawa strona drogi
- widok do przodu - lewa strona drogi
- widok do tyłu – jedna kamera



Rys 3. Zdjęcie poglądowe pasa drogowego ze zdjęciem nawierzchni jezdni i zaznaczonymi na niej uszkodzeniami

- prezentacja zdjęcia nawierzchniowego dostępnego w trzech możliwych trybach wyświetlania:
 - oryginalnego zdjęcia nawierzchni (bez uszkodzeń);
 - zdjęcia z wizualizacją uszkodzeń;
 - zdjęcie z wizualizacją uszkodzeń
 - zdjęcia z wizualizacją uszkodzeń i siatką pomiarową prezentującą zakresy uszkodzeń;
- możliwość wykonywania pomiarów na zdjęciach: pomiarów liniowych, powierzchniowych, lokalizacji geograficznej punktów;
- dostęp do narzędzia: „lupa” umożliwiającego szczegółowy podgląd fragmentu zdjęcia w powiększeniu;
- możliwość wyświetlania pozycji zdjęcia na mapie Google przy pomocy zintegrowanej mapy (wymagane połączenie z Internetem) lub poprzez wywołanie przy pomocy domyślnej przeglądarki Internetowej serwisów Geoportal.gov.pl lub GoogleMaps;
- możliwość eksportu zdjęć w formie dokumentu w formacie Microsoft Word, zawierającego zrzut zdjęcia wraz ze szczegółowymi informacjami dotyczącymi lokalizacji zdjęcia.

III. Roczny przegląd 22 obiektów mostowych, wraz z ewidencją i wpisem tych danych do posiadanego oprogramowania RoadMan

Prace należy wykonać zgodnie z Instrukcją przeprowadzania przeglądów drogowych obiektów inżynierskich – Załącznik do Zarządzenia nr 14 Generalnego Dyrektora Dróg Krajowych i Autostrad z dnia 7 lipca 2005 r.

Zgodnie z w/w instrukcją okresowego przeglądu należy dokonać w celu sprawdzenia stanu technicznego elementów obiektu inżynierskiego, otoczenia obiektu, instalacji i urządzeń służących ochronie środowiska, przydatności obiektu do użytkowania, estetyki obiektu i jego otoczenia oraz rejestracji zmian powstałych w czasie użytkowania.

Prace muszą obejmować:

- zebranie danych ewidencyjnych o obiektach w oparciu o bezpośredni pomiar i ich przegląd w terenie
- wprowadzenie danych z przeglądu do modułu „Obiekty Mostowe” oprogramowania RoadMan

W wyniki przeglądu dokonać opisu:

- uszkodzeń obiektu, które mogą spowodować zagrożenie życia lub zdrowia ludzi, bezpieczeństwa mienia bądź środowiska,
- uszkodzeń obiektu, które mogą spowodować katastrofę budowlaną,

- warunków bezpiecznego użytkowania obiektu,
- uszkodzeń obiektu, które powinny zostać usunięte w ramach planu bieżącego utrzymania lub w trybie awaryjnym,
- uszkodzeń instalacji i urządzeń służących ochronie środowiska,
- uszkodzeń wyposażenia,
- uszkodzeń zamocowań lub osłon urządzeń obcych, zagrażających bezpieczeństwu użytkowników drogi lub obiektowi inżynierskiemu, celem wezwania właścicieli tych urządzeń do przeprowadzania kontroli i usunięcia uszkodzeń,
- potrzeby wykonania ekspertyzy stanu technicznego obiektu albo jego części,
- przydatność obiektu do użytkowania,

Wymagana forma przekazania opracowania:

Wersja elektroniczna na płycie DVD wraz z etykietą informująca o zawartości:

- Protokoły z przeglądu stanu technicznego obiektów mostowych składające się z części opisowej oraz zdjęciowej – format PDF,
- Informacje odnośnie do przeprowadzonego przeglądu wprowadzone do bazy danych oprogramowania RoadMan.

Wersja papierowa:

- Wydrukowane protokoły z przeglądów stanu technicznego obiektów mostowych składające się z części opisowej oraz zdjęciowej – wydruki dla każdego obiektu w 2 egzemplarzach.

IV. Inwentaryzacja i aktualizacja dróg powiatowych o łącznej długości: 180km ± 2% z jednoczesnym zakodowaniem danych w posiadanym przez Powiat Górowski - oprogramowaniu RoadMan

Inwentaryzację elementów drogi należy wykonać w granicach działek pasa drogowego, kodując dane w bazie programu RoadMan - zgodnie z wzorcem Książki Drogi, zamieszczonym w Rozporządzeniu Ministra Infrastruktury z dnia 16 lutego 2005 r. Dz. U. Nr 67, poz.582:

- tabela 3a oraz 3b – kolumny 1-26, 31,
- tabeli 8 - kolumny 1-34, i 38-40
- tabeli 9 - kolumny 1-5, 8-13
- tabela 10 - kolumny 1-17
- tabela 11 - kolumny 1-14

Wyniki pomiarów należy przekazać w bazie danych zgodnej z posiadanym przez Zamawiającego oprogramowaniu RoadMan, umożliwiającym również ich edycję zarówno w formie „Książki Drogi” jak i planu sytuacyjnego na podkładach map geodezyjnych udostępnionych przez Zamawiającego.

Zinwentaryzowane i zakodowane w bazie elementy pasa drogowego muszą być reprezentowane graficznie na warstwach dynamicznych w posiadanym oprogramowaniu, z zachowaniem rzeczywistego położenia w układzie współrzędnych „1992” i 2000/6 oraz rzeczywistego kształtu elementów powierzchniowych.

Należy zinwentaryzować następujące informacje według podziału rzeczowego:

- osie dróg z nazwami, numerami i kilometrażem,
- jezdnie,
- chodniki i ścieżki rowerowe,
- pasy zieleni,
- pojedyncze drzewa i pasy krzewów w pasie drogowym
- urządzenia bezpieczeństwa ruchu
- zjazdy publiczne i indywidualne
- parkingi, miejsca parkingowe,
- zatoki autobusowe, przystanki autobusowe,
- studnie kanalizacyjne i kratki ściekowe,

- oświetlenie uliczne,
- naziemne urządzenia obce,
- obiekty mostowe (mosty, wiadukty, kładki dla pieszych, przepusty drogowe) – wyłącznie lokalizacja,
- istniejące granice pasa drogowego w oparciu o numeryczną mapę ewidencyjną.

Obligatoryjnemu pomiarowi oraz wprowadzeniu zebranych danych do bazy danych oprogramowania RoadMan, winny podlegać elementy charakteryzujące drogi, takie jak:

- klasa techniczna dróg,
- długości, powierzchnie i rodzaj nawierzchni jezdni poszczególnych odcinków dróg,
- szerokość, powierzchnia, rodzaj poboczy,
- szerokość, powierzchnia i rodzaj chodników,
- szerokość, powierzchnie i rodzaj pasów zieleni,
- szerokość, powierzchnie i rodzaj ścieżek rowerowych,
- szerokość, powierzchnie i rodzaj zatok autobusowych i postojowych,
- szerokość korony drogi,
- szerokość odwodnienia,
- skrzyżowania z drogami krajowymi, wojewódzkimi (wraz z informacją o jej numerze),
- skrzyżowania z torami kolejowymi,
- obiekty inżynierskie i promy zlokalizowane w pasie drogi,
- uzbrojenie naziemne znajdujące się w pasie drogi,
- rodzaj, szerokość zjazdów, rodzaj nawierzchni zjazdów,
- obiekty przydrożne, takie jak parkingi, stacje paliw itp.,
- oświetlenie drogowe - sygnalizacja świetlna znajdująca się w pasie drogi.

Dla wyżej wskazanych elementów należy zapewnić możliwość wygenerowania zestawienia zbiorczego danych technicznych dla poszczególnych dróg.

V. Aktualizacja Mapy Techniczno – Eksploatacyjnej sieci dróg powiatowych.

Mapę Techniczno –Eksploatacyjną (TE) należy wykonać w oparciu o dane:

- a) z pomiaru inwentaryzacji dróg
- b) dokumentację dostarczoną przez Zamawiającego:
 - dokumentację obiektów mostowych
 - klasy techniczne dróg
 - nośność użytkową dróg

Mapę należy dostarczyć w formacie programu QGIS oraz formie papierowej 2 sztuki - w skali 1: 25 000

Mapę T-E należy uzupełnić o klasy techniczne dróg, zgodnie z Rozporządzeniem Ministra Transportu i Gospodarki Morskiej z dnia 2 marca 1999 roku w sprawie warunków technicznych, jakim powinny odpowiadać drogi publiczne i ich usytuowanie (Dz.U. z 2016 r. poz. 124) oraz:

- przebieg głównych cieków wodnych wraz z ich opisami
- klasy obciążenia MLC (w sytuacji dostarczenia takich danych przez Zamawiającego) zgodnie z zarządzeniem Nr63 z dnia 13.11.2008 r. Generalnego Dyrektora Dróg Krajowych i Autostrad w sprawie wprowadzenia do stosowania „Instrukcji oznakowania dróg, obiektów mostowych i promów znakami wojskowej klasyfikacji obciążenia”

Wszystkie dane przedstawione na Mapie Techniczno – Eksploatacyjnej muszą być zgodne z:

- Rozporządzeniem w sprawie sposobu numeracji i ewidencji dróg publicznych, obiektów mostowych, tuneli, przepustów i promów oraz rejestru numerów nadanych drogom, obiektom mostowym i tunelom (Dz. U. Nr 67, poz.582),
- Rozporządzeniem w sprawie trybu sporządzania informacji oraz gromadzenia i udostępniania danych o sieci dróg publicznych, obiektach mostowych, tunelach oraz promach (Dz. U. Nr 67, poz.583).

VI. Usługa polegająca na wykonaniu lub aktualizacji dostępu do danych związanych z automatyczną identyfikacją uszkodzeń nawierzchni jezdni, (przeglądu okresowego dróg), ewidencją dróg i obiektów mostowych z poziomu przeglądarki internetowej.

1. Wymagane funkcje aplikacji internetowej – Przeglądarka:

- Graficzna prezentacja na mapie danych dotyczących ewidencji dróg i obiektów mostowych, poprzez:
 - sieć drogową systemu referencyjnego, punkty węzłowe,
 - jezdnie, chodniki, zjazdy, pobocza, tereny zielone i inne elementy powierzchniowe,
 - oznakowanie pionowe i urządzenia bezpieczeństwa ruchu,
 - oznakowanie poziome,
 - drzewa, oświetlenie, elementy uzbrojenia naziemnego i podziemnego,
 - bariery, ekrany,
 - obiekty mostowe,
 - mapy stanu nawierzchni, wyniki przeglądów dróg, pomiary diagnostyczne,
 - granice administracyjne,
- Możliwością wyszukiwania dróg i odcinków referencyjnych z odniesieniem do numerów dróg, nazw ulic oraz numerów punktów węzłowych,
- Możliwością wyszukiwania obiektów mostowych wraz z opcją pobrania książki obiektu mostowego w pliku PDF,
- Przeglądarka bazy danych ewidencji dróg z następującymi funkcjami:
 - korzystanie z raportów dostępnych w module „Statystyki” posiadanego przez Zamawiającego systemu RoadMan,
 - możliwość filtrowania, sortowania i przeszukiwania danych,
 - eksport wyników do plików CSV, XLS,
 - możliwość pobrania książki drogi w pliku PDF,
 - możliwość pobrania i przeglądania dokumentów podłączonych do odcinków (np.: protokoły z przeglądów okresowych dróg),
- Przeglądarka zdjęć sekwencyjnych z następującymi możliwościami:
 - wybór dowolnej kamery (przednia, tylna, boczne),
 - wyświetlanie w trybie ciągłym (wprzód/wstecz) lub manualna zmiana zdjęcia (następne /poprzednie),
 - kontrola prędkości wyświetlania w trybie ciągłym od 1 do 8 zdjęć na sekundę,
 - wybór miejsca wyświetlania zdjęć (pikietaż lokalny odcinka, pikietaż globalny drogi),
 - możliwość wykonywania pomiarów na zdjęciu (pomiar współrzędnych punktu, pomiar odległości, powierzchni)
 - prezentowanie siatki pomiarowej wspomagającej funkcje pomiarowe,
 - prezentacja granic działek ewidencyjnych wraz z numerami bezpośrednio na zdjęciach,
 - bezpośrednie wywołanie panoramy Google StreetView dla aktualnie wyświetlanego zdjęcia (z ustawieniem widoku panoramy analogicznie do widoku z wybranej kamery),
- Interaktywna mapa poglądowa umożliwiająca wybór obszaru przeglądania mapy głównej,
- Funkcja wydruku fragmentów mapy poprzez wizualizację zakresów stron wydruku z możliwością wyboru skali (dowolnie), formatu (A4; A3,) i orientacji (poziomo, pionowo),
- Funkcja geolokalizacji – pozycjonowanie mapy wg aktualnej pozycji GPS podczas użytkowania portalu w terenie na urządzeniu przenośnym (smartfon, tablet, laptop);
- Dostęp poprzez adres internetowy /ustalony z Wykonawcą po zawarciu umowy/

2. Wymagane funkcje edycyjne aplikacji internetowej:

- Zmiany w sieci drogowej
 - Definiowanie przebiegu ścieżek rowerowych
 - Utrudnień w ruchu – ewidencjonowanie i publikowanie dla użytkowników dróg informacji o utrudnieniach występujących na sieci dróg zarządcy,
 - Utrzymania zimowego – informacja o standardach utrzymania z możliwością publikacji informatora dla użytkowników dróg lub przekierowanie do informacji o akcji zima na stronie zarządcy,
 - Wypadków i kolizji – ewidencja zdarzeń drogowych zgodnie z formularzem Policji,
-

- Własności gruntów – wpis informacji o własności działek ewidencyjnych, sposobu nabycia, podłączeniem aktu własności,
- Oznakowania pionowego
- Statusu Stałej Organizacji Ruchu – wpis informacji o projekcie (zatwierdzonym, niezatwierdzonym braku projektu),
- Reklam – ewidencja z możliwością podłączenia zdjęć,
- Drzew – ewidencja i diagnostyka,
- Przepustów – ewidencjonowanie z dołączeniem zdjęć obiektów,
- Mostów – ewidencjonowanie z dołączeniem zdjęć obiektów,
- Elementów punktowych – ewidencjonowanie elementów punktowych w pasie drogowym wraz z dodaniem zdjęć. Przykładowe elementy: altana, figura, fontanna, hydrant, kapliczka, kratka ściekowa, ławka, parkometr, pomnik, słup (energetyczny, ogłoszeniowy, telefoniczny), studzienka (kanalizacji, teleinformatyczna), zasuwa wodna,
- Zgłoszeń – ewidencjonowanie zmian parametrów technicznych i wyposażenia pasa drogowego,
- Zgłoszeń publicznych (w czasie świadczenia usługi) – działa w profilu otwartym, dla mieszkańców. Zgłaszanie uwag odnośnie do infrastruktury pasa drogowego, poprzez wskazanie miejsca na mapie oraz dodanie opisu. Publikacja zgłoszenia następuje po weryfikacji i zatwierdzeniu przez administratora (zarządcy drogi).

Wymagana aktywność usługi – 12 miesięcy od daty przekazania prac zawartych w OPZ i potwierdzonych zapisami w Protokole Zdawczo - Odbiorczym

VII. Dostarczenie oprogramowania do mobilnej pracy w terenie- zbierania informacji o bieżącym stanie technicznym dróg i obiektów im towarzyszącym z funkcją odnotowania tych zdarzeń w Dzienniku Objazdu Dróg „Książki Drogi”

Wymagana funkcjonalność aplikacji mobilnej:

- Aplikacja dedykowana na urządzenia mobilne z systemem Android,
- Intuicyjny i łatwy sposób instalacji (dostępna w sklep Google Play),
- Przejrzysty i prosty interfejs użytkownika,
- Tryb pracy online/offline,
- Predefiniowane trasy objazdu (patroli),
- Predefiniowane kategorie zbieranych danych,
- Możliwość definiowania dodatkowych kategorii oraz rodzaju zbieranych danych w obrębie Dziennika Objazdu,
- Praca z mapą (wyświetlanie sieci dróg, aktualnej pozycji, śladu GPS tras objazdu),
- Możliwość edycji wprowadzonych danych,
- Pełna synchronizacja z bazą aplikacji internetowej (opis w punkcie VI OPZ) z automatycznym uzupełnieniem zebranych danych w Dzienniku Objazdu Dróg-w module Statystyki oraz podłączeniem wykonanych zdjęć,

- **Wymagana współpraca aplikacji mobilnej z aplikacją internetową (opis w punkcie VI OPZ)**

- Prezentacja zdarzeń na mapie z możliwością wyświetlania szczegółowych informacji i zdjęć,
- Prezentacja śladu GPS predefiniowanych tras i ich objazdu,
- Możliwość wygenerowania aktualnego Dziennika Objazdu Dróg w Książce Drogi,
- Możliwość generowania statystyk w zakresie:
 - utworzonych Dzienników Objazdu,
 - zarejestrowanych zdarzeń,
 - przejazdu trasami patrolowymi/drogami.
- **Wymagana minimalna aktywność usługi-w tożsamym czasie dostępu do aplikacji internetowej**

2. Termin realizacji zamówienia: 4 m-ce od daty podpisania umowy.
3. Warunki udziału w postępowaniu (jeśli dotyczy):

4. Kryteria oceny ofert:

- 1) Cena* 100%
- 2) Inne kryteria*

Sposób przyznawania punktów ofertom:

5. Opis sposobu obliczenia ceny:

Cenę ofertową należy podać jako:

- wartość netto zł,
- podatek VAT (wartość w zł albo stawka w %),
- wartość brutto zł.

6. Sposób przygotowania oferty:

7. Forma, miejsce i termin złożenia oferty cenowej (oraz wymaganych dokumentów – jeśli dotyczy):

- Ofertę wraz z wymaganymi dokumentami należy umieścić na platformazakupowa.pl pod adresem: <https://platformazakupowa.pl/pn/powiatgora> w terminie do dnia 17.03.2022 do godziny 10.00.

Oferty, które wpłyną po wskazanym powyżej terminie nie będą rozpatrywane.

8. Osoba/y upoważniona/e do kontaktowania się z wykonawcami:

Andrzej Rogala tel., e-mail: wicestarosta@powiatgora.pl
(imię i nazwisko – stanowisko)

9. Informacja dotycząca udzielenia zamówienia:

Umowa zostanie zawarta z wybranym wykonawcą w terminie do 3 dni od daty przekazania wykonawcom, którzy złożyli oferty w postępowaniu, *Informacji o wyborze oferty*.

10. Zamawiający zastrzega sobie prawo do unieważnienia niniejszego postępowania bez podania uzasadnienia, a także do pozostawienia postępowania bez wyboru oferty.

11. Załączniki:

- a/ Formularz oferty
- b/ Projekt umowy

* podać wagę kryterium

c/ Oświadczenie o wykonaniu obowiązków informacyjnych na podstawie art. 13 i 14
Rozporządzenia Parlamentu Europejskiego i Rady (UE).

STAROSTA

Urszula Strydomska

.....
(podpis przedstawiciela Zamawiającego)

Nazwa firmy:

.....
.....
.....

Adres:

.....
.....
.....

OŚWIADCZENIE

o wykonaniu obowiązków informacyjnych na podstawie art. 13 i 14 Rozporządzenia Parlamentu Europejskiego i Rady (UE) 2016/679 z dnia 27 kwietnia 2016 r. w sprawie ochrony osób fizycznych w związku z przetwarzaniem danych osobowych i w sprawie swobodnego przepływu takich danych oraz uchylenia dyrektywy 95/46/WE

Oświadczam, że wypełniłem obowiązki informacyjne przewidziane w art. 13 lub art. 14 RODO¹ wobec osób fizycznych, od których dane osobowe bezpośrednio lub pośrednio pozyskałem w celu ubiegania się o udzielenie zamówienia publicznego w niniejszym postępowaniu² pn.: „**Kontrola okresowa – Roczny przegląd dróg powiatowych i obiektów mostowych z jednoczesną aktualizacją ewidencji dróg i dostępem do tych danych poprzez aplikację internetową**”.

czytelny podpis i pieczęć firmy

¹ Rozporządzenie Parlamentu Europejskiego i Rady (UE) 2016/679 z dnia 27 kwietnia 2016 r. w sprawie ochrony osób fizycznych w związku z przetwarzaniem danych osobowych i w sprawie swobodnego przepływu takich danych oraz uchylenia dyrektywy 95/46/WE (ogólne rozporządzenie o ochronie danych) (Dz. Urz. UE L 119 z 04.05.2016, str. 1).

² W przypadku gdy wykonawca nie przekazuje danych osobowych innych niż bezpośrednio jego dotyczących lub zachodzi wyłączenie stosowania obowiązku informacyjnego, stosownie do art. 13 ust. 4 lub art. 14 ust. 5 RODO treści oświadczenia wykonawca nie składa (usunięcie treści oświadczenia np. przez jego wykreślenie).

Klauzula informacyjna ZP-3. Zamówienia publiczne o wartości nie przekraczającej kwoty 130 000 złotych



Na podstawie art. 13 ust. 1 i 2 rozporządzenia Parlamentu Europejskiego i Rady (UE) 2016/679 z dnia 27 kwietnia 2016 r. w sprawie ochrony osób fizycznych w związku z przetwarzaniem danych osobowych i w sprawie swobodnego przepływu takich danych oraz uchylenia dyrektywy 95/46/WE (ogólne rozporządzenie o ochronie danych) (Dz. Urz. UE L 119 z 4.05.2016), zwanego dalej RODO informujemy, że:

1. Administratorem Pani/Pana danych osobowych jest Starostwo Powiatowe w Górze reprezentowane przez Starostę Górowskiego, z siedzibą w: 56-200 Góra ul. Adama Mickiewicza 1, NIP: 693-18-38-688, Regon: 411 116 871, tel. 65/544 39 00, e-mail: sekretariat@powiatgora.pl
 2. Inspektorem ochrony danych w Starostwie Powiatowym w Górze jest Tomasz Wadas. W sprawach związanych z danymi osobowymi można się kontaktować z Inspektorem ochrony danych w Starostwie Powiatowym w Górze pod adresem e-mail: iod@powiatgora.pl
 3. Pani/Pana dane osobowe przetwarzane będą w celu przeprowadzenia postępowania o udzielenie zamówienia publicznego lub konkursu, udzielenia zamówienia publicznego, dochodzenia roszczeń i obrony przed roszczeniami.
 4. Pani/Pana dane osobowe będą przetwarzane na podstawie art. 6 ust. 1 lit. c RODO (przetwarzanie jest niezbędne do wypełnienia obowiązku prawnego ciążącego na administratorze), ustawy z dnia 29 stycznia 2004 r. Prawo zamówień publicznych (Dz.U. z 2018 r. poz. 1986 z późn. zm.) zwanej dalej ustawą PZP oraz zarządzenia Nr 4/2016 Starosty Górowskiego z dnia 25 lutego 2016 r. w sprawie wprowadzenia regulaminu udzielania zamówień publicznych o wartości nieprzekraczającej kwoty wskazanej w art. 4 pkt 8 ustawy – Prawo zamówień publicznych.
 5. Pani/Pana dane osobowe mogą być udostępniane innym odbiorcom lub kategoriom odbiorców danych osobowych, którymi mogą być:
 - 1) podmioty upoważnione do odbioru Pani/Pana danych osobowych na podstawie odpowiednich przepisów prawa;
 - 2) podmioty, które przetwarzają Pani/Pana dane osobowe w imieniu Administratora na podstawie zawartej umowy powierzenia przetwarzania danych osobowych (tzw. podmioty przetwarzające).
 6. Pani/Pana dane osobowe będą przetwarzane przez okres niezbędny do realizacji celu przetwarzania, oraz przez okres wynikający z przepisów w sprawie instrukcji kancelaryjnej,
-

jednolitych rzeczowych wykazów akt oraz instrukcji w sprawie organizacji i zakresu działania archiwów zakładowych. W szczególności zgodnie z art. 97 ust. 1 ustawy PZP przez okres 4 lat od dnia zakończenia postępowania o udzielenie zamówienia, a jeżeli czas trwania umowy przekracza 4 lata to przez cały czas trwania umowy.

7. W związku z przetwarzaniem przez Administratora danych osobowych przysługuje Pani/Panu prawo:

1) żądać od administratora:

a) dostępu do swoich danych osobowych (w przypadku gdy wykonanie tego obowiązku, wymagałoby niewspółmiernie dużego wysiłku, zamawiający może żądać od osoby, której dane dotyczą, wskazania dodatkowych informacji mających na celu sprecyzowanie żądania, w szczególności podania nazwy lub daty postępowania o udzielenie zamówienia publicznego lub konkursu zgodnie z art. 8a ust. 2 ustawy PZP),

b) sprostowania lub uzupełnienia swoich danych osobowych (zgodnie z art. 8a ust. 3 ustawy PZP wykonanie tego obowiązku nie może skutkować zmianą wyniku postępowania o udzielenie zamówienia publicznego lub konkursu ani zmianą postanowień umowy w zakresie niezgodnym z ustawą oraz nie może naruszać integralności protokołu oraz jego załączników zgodnie z art. 97 ust. 1b ustawy PZP),

c) usunięcia swoich danych osobowych,

d) ograniczenia przetwarzania swoich danych osobowych (zgodnie z art. 8a ust. 4 ustawy PZP wykonanie tego obowiązku nie ogranicza przetwarzania danych osobowych do czasu zakończenia postępowania o udzielenie zamówienia publicznego lub konkursu);

2) wniesienia skargi do organu nadzorczego, którym jest Prezes Urzędu Ochrony Danych Osobowych.

8. Podanie przez Panią/Pana danych osobowych jest wymogiem ustawowym.

Konsekwencją niepodania Pani/Pana danych osobowych będzie brak możliwości udziału w postępowaniu o udzielenie zamówienia publicznego lub konkursie.

9. Pani/Pana dane osobowe nie będą poddawane zautomatyzowanemu podejmowaniu decyzji, w tym również profilowaniu.

STAROSTA

Urszula Szynalska



.....
Pieczęć wykonawcy

Dane dotyczące oferenta

Nazwa.....

Siedziba.....

Nr telefonu/faks.....

e-mail

NIP..... REGON..... KRS.....

FORMULARZ OFERTOWY

Nawiązując do zapytania ofertowego Powiatu Górowskiego na „”.

Składamy niniejszą ofertę.

Oferuję realizację zamówienia w zakresie określonym w zapytaniu ofertowym za cenę:

** Niepotrzebne skreślić*

1. „Kontrola okresowa – Roczny przegląd dróg powiatowych i obiektów mostowych z jednoczesną aktualizacją ewidencji dróg i dostępem do tych danych poprzez aplikację internetową”.

2.Ogółem:

cena netto zł

VAT %

cena brutto zł

(słownie złotych: 100)

Jednocześnie oferuję:

- termin płatności faktury: 30 dni

Oświadczamy, że:

1. Zapoznałem/am się z treścią zapytania ofertowego i akceptuję jego postanowienia.
2. Zapoznałem/am się z treścią wzoru umowy i w przypadku wyboru mojej oferty zobowiązuję się podpisać umowę na warunkach w nim określonych.
3. Termin wykonania zamówienia; **4 m-ce od daty podpisania umowy**
4. Termin związania ofertą: 30 dni od daty składania ofert.
5. Oświadczamy, że zapoznaliśmy się z przedmiotem zamówienia i nie wnosimy do niego żadnych zastrzeżeń.
6. Oświadczamy, że posiadamy uprawnienia, wiedzę i doświadczenie niezbędne do wykonania zamówienia.
7. Osobą (do realizacji zadania) ze strony Wykonawcy upoważnianą do kontaktów jest
....., tel.

8. adres e-mail: _____
9. Oświadczamy, że wypełniliśmy obowiązki informacyjne przewidziane w art. 13 lub art. 14 RODO wobec osób fizycznych, od których dane osobowe bezpośrednio lub pośrednio pozyskaliśmy w celu ubiegania się o udzielenie zamówienia publicznego w niniejszym postępowaniu.
(w przypadku gdy wykonawca nie przekazuje danych osobowych innych niż bezpośrednio jego dotyczących lub zachodzi wyłączenie stosowania obowiązku informacyjnego, stosownie do art. 13 ust. 4 lub art. 14 ust. 5 RODO oświadczenia tego wykonawca nie składa - należy usunąć treść oświadczenia np. poprzez jego wykreślenie).

.....
(miejsowość i data)

.....
*(podpis osób(-y) uprawnionej
do składania oświadczenia
woli w imieniu wykonawcy)*

PROJEKT UMOWY nr ZP.272.....2022

zawarta w dniu2022 r. w Górze pomiędzy:
Powiatem Górowskim, ul. Mickiewicza 1, 56-200 Góra
NIP: 693-19-57-453, Regon: 411 050 468

reprezentowanym przez:

- Starostę Górowskiego - Urszulę Szmydyńską

- Wicestarostę Górowskiego - Andrzeja Rogalę

przy kontrasygnacie

- Skarbnika Powiatu - Wiesława Pospiecha

zwanym dalej w treści umowy „Zamawiającym”

a

.....
.....

zwanym dalej w treści umowy „Wykonawcą”,

na podstawie zapytania ofertowego o następującej treści:

§ 1

(Przedmiot Umowy)

1. Zamawiający zleca, a Wykonawca przyjmuje do wykonania:

„Kontrola okresowa – Roczny przegląd dróg powiatowych i obiektów mostowych z jednoczesną aktualizacją ewidencji dróg i dostępem do tych danych poprzez aplikację internetową”

2. Szczegółowy zakres zamówienia określa niniejsza umowa wraz z następującymi załącznikami stanowiącymi jej integralną część:
 - a) Opis przedmiotu zamówienia
 - b) Oferta Wykonawcy

§ 2

(wynagrodzenie)

1. Z tytułu wykonania przedmiotu Umowy Wykonawca otrzyma wynagrodzenie zgodnie ze złożoną Ofertą, w łącznej kwocie: zł netto, oraz tytułem podatku VAT 23% w wysokości:zł co daje łącznie zł brutto.
 2. Wynagrodzenie za wykonanie przedmiotu umowy rozliczone będzie na podstawie faktury VAT wystawionej przez Wykonawcę w oparciu o protokół odbioru opracowań na kwotę podaną w ofercie.
 3. W przypadku ustawowej zmiany stawki podatku od towarów i usług w trakcie trwania Umowy, zmianie ulega także odpowiednia część wynagrodzenia brutto Wykonawcy.
-

4. W pozostałych przypadkach zmian przepisów prawa Wykonawca nie jest uprawniony do zwiększenia wynagrodzenia.
5. Zamawiający zobowiązuje się do zapłaty wynagrodzenia w terminie do 30 dni od dnia otrzymania prawidłowo wystawionej faktury VAT. Warunkiem wystawienia faktury VAT jest sporządzenie, zgodnie z § 8 Umowy, protokołu odbioru.
6. Należność z tytułu faktury będzie płatna przez Zamawiającego przelewem na konto Wykonawcy wskazane na fakturze. Za datę zapłaty uważać się będzie datę polecenia przelewu na rachunek Wykonawcy.

§ 3

(terminy realizacji umowy)

Wykonawca zobowiązuje się do wykonania przedmiotu Umowy w terminie 4 m-cy od daty podpisania umowy.

§ 4

(zmiany terminu umowy)

W przypadku wystąpienia okoliczności niezależnych od Wykonawcy skutkujących niemożnością dotrzymania terminu określonego w § 3, termin ten może ulec przedłużeniu, nie więcej jednak niż o czas trwania tych okoliczności.

§ 5

(obowiązki Wykonawcy)

1. Wykonawca zobowiązuje się do współpracy z Zamawiającym i działania na jego rzecz w całym okresie realizacji Umowy.
2. Wykonawca, z uwzględnieniem pozostałych obowiązków określonych w Umowie, jest zobowiązany także:
 - A. realizować pisemne polecenia Zamawiającego;
 - B. niezwłocznie, pisemnie informować Zamawiającego o problemach lub okolicznościach mogących wpłynąć na jakość lub termin zakończenia przedmiotu Umowy;
 - C. przestrzegać praw autorskich i pokrewnych, patentów i licencji;

§ 6

(odstąpienie od umowy)

1. Zamawiającemu przysługuje prawo do odstąpienia od umowy, jeżeli wystąpi istotna zmiana okoliczności powodująca, że wykonanie umowy nie leży w interesie publicznym, czego nie można było przewidzieć w chwili zawarcia umowy.
2. Zamawiający może skorzystać z prawa odstąpienia od umowy w terminie 30 dni od powzięcia wiadomości o okolicznościach, o których mowa w ust 1.

§ 7

(odbiór)

1. Strony postanawiają, że odbiór przedmiotu umowy będzie dokonany w terminie do dnia 29.07.2022r protokołem zdawczo-odbiorczym. W przypadku stwierdzenia usterek, w protokole należy opisać usterki oraz termin ich usunięcia przez Wykonawcę. Wykonawca zobowiązany jest do niezwłocznego zawiadomienia Zamawiającego o usunięciu usterek oraz do żądania wyznaczenia terminu odbioru prac zakwestionowanych uprzednio jako wadliwych.
2. Sporządzony protokół stanowi podstawę naliczenia należności za wykonane prace i wystawienia faktury.
3. Wykonawca ma prawo przekazać wykonany zakres Umowy w terminie wcześniejszym.

§ 8

(kary umowne)

1. Wykonawca zapłaci Zamawiającemu karę umowną:
 - A. za opóźnienie w wykonaniu przedmiotu umowy w wysokości 0,02% wynagrodzenia umownego netto, za każdy dzień opóźnienia,
 - B. za opóźnienie w usunięciu wad stwierdzonych przy odbiorze lub okresie gwarancji – w wysokości 1 % wynagrodzenia umownego netto za każdy dzień opóźnienia liczonego od dnia wyznaczonego za usunięcie wad.
 - C. z tytułu odstąpienia od umowy z przyczyn zależnych od Wykonawcy w wysokości 10 % wynagrodzenia umownego netto,
2. Strony zastrzegają sobie prawo do odszkodowania na zasadach ogólnych, o ile wartość faktycznie poniesionych szkód przekracza wysokość kar umownych.
3. Zamawiający zastrzega sobie prawo do potrącenia kar umownych z należności Wykonawcy.

§ 9

(gwarancja)

1. Wykonawca udziela Zamawiającemu gwarancji na opracowania będące przedmiotem Umowy na okres **12 miesięcy** od dnia podpisania protokołu odbioru przedmiotu Umowy.
 2. W okresie gwarancji Wykonawca będzie odpowiedzialny za usunięcie na swój koszt wszelkich wad opracowań. Z tytułu usunięcia wad Wykonawcy nie przysługuje wynagrodzenie.
 3. Jeżeli Wykonawca nie usunie wad w opracowaniach, ujawnionych w okresie, o którym mowa w ust. 1 w terminie niezbędnym do ich usunięcia, określonym na piśmie przez Zamawiającego, Zamawiający może zlecić usunięcie wad osobie trzeciej na koszt Wykonawcy.
-

§ 10

(osoby do kontaktu)

1. Do bieżącej współpracy w sprawach związanych z wykonywaniem Umowy upoważnieni są:
 - 1) ze strony Zamawiającego: Andrzej Rogala tel. 65 5443900
e-mail; wicestarosta@powiatgora.pl
 - 2) ze strony Wykonawcy: _____ tel, _____, e-mail
2. Zmiana osób wskazanych w ust. 1 następuje poprzez pisemne powiadomienie drugiej Strony, nie później niż 3 dni przed dokonaniem zmiany i nie stanowi zmiany treści Umowy.

§ 11

(postanowienia końcowe)

1. Wszelkie zmiany niniejszej Umowy wymagają formy pisemnej, w postaci Aneksu do Umowy, pod rygorem nieważności, chyba że Umowa przewiduje inaczej.
2. Wszelkie spory mogące wyniknąć w związku z realizacją niniejszej Umowy będą rozstrzygane przez sąd powszechny właściwy dla siedziby Zamawiającego
3. Umowę niniejszą sporządzono w dwóch jednobrzmiących egzemplarzach, po jednym dla każdej ze stron.

Załączniki:

- Oferta Wykonawcy
- Opis Przedmiotu Zamówienia

ZAMAWIAJĄCY

.....

WYKONAWCA

.....
