



JD INSTAL PROJEKT DOROTA WRÓBLEWSKA
UL. JULIUSZA SŁOWACKIEGO 180/13
97-300 PIOTRKÓW TRYBUNALSKI
NIP 736 154 65 05 REGON 101093437
TEL. 604 292 372
e-mail: jdinstalprojekt@gmail.com

URZĄD MIASTA
Referat Architektury i Budownictwa
ul. Szkolna 28
97-300 Piotrków Trybunalski

PROJEKT BUDOWLANY

ROZBUDOWY WEWNĘTRZNEJ INSTALACJI GAZU

NAZWA I ADRES OBIEKTU BUDOWLANEGO	Rozbudowa wewnętrznej instalacji gazu dla lokalu mieszkalnego M43 przy ul. Cisowej 25 w Piotrkowie Tryb. jedn. ewidencyjna 106201_1 dz. nr 175 obręb 13 kat. obiektu bud. - VIII
INWESTOR, ADRES INWESTORA	Towarzystwo Budownictwa Społecznego sp. z o.o. Al. 3 Maja 31 97-300 Piotrków Trybunalski
IMIĘ I NAZWISKO, ADRES PROJEKTANTA	Dorota Wróblewska ul. Romana Dmowskiego 30b/72 97-300 Piotrków Trybunalski
NR UPRAWNIENI	LOD/2210/PWOS/13
DATA OPRACOWANIA	Luty 2021

mgr inż. Dorota Wróblewska
opr. bud. LOD/2210/PWOS/13
do prof. i lista techn. bud. bez op. instal.
wzrost instalacji gazowej - 0,15 MPa
Instalacja gazowa - 0,15 MPa
Instalacja gazowa - 0,15 MPa

Załącznik do:
~~decyzji, postanowienia, pozwolenia,
pisma, zaświadczenia, zgłoszenia~~
z dnia 31.03.2021r
nr / znak IMA.6143.1.40.2021

PROJEKT ZAGOSPODAROWANIA TERENU:

1. Opis do projektu zagospodarowania terenu - strona 2;
2. Projekt zagospodarowania terenu – rysunek nr 1 – strona 3.

PROJEKT ARCHITEKTONICZNO-BUDOWLANY:

1. Opis techniczny - strona 5-6;
2. Informacja dotycząca bezpieczeństwa i ochrony zdrowia – strona 7-9

Część rysunkowa:

1. Wewnętrzna instalacja gazu – rzut lokalu – rysunek nr 1 – strona 10;
2. Wewnętrzna instalacja gazu – aksonometria – rysunek nr 2 – strona 11;
3. Wewnętrzna instalacja gazu – schemat SPS – rysunek nr 3 – strona 12.

ZAŁĄCZNIKI FORMALNE:

1. Oświadczenie projektanta – strona 13;
2. Uprawnienia projektanta – strona 14;
3. Przynależność do ŁOIIB – strona 15;
4. Opinia kominiarska wstępna – strona 16 – 17.

ARCHITEKT MIASTA
Kierownik Referatu Architektury i Budownictwa
działający z upoważnienia Prezydenta Miasta
w funkcji Starosty Miasta
Piotrkowa Trybunalskiego

Wojciech Korczak-Ziołkowski

Załącznik do:
~~decyzji, postanowienia, pozwolenia,
pisma, zaświadczenia, zgłoszenia~~
z dnia 14.03.2021
nr / znak IMA.6143.1.40.2021

PROJEKT ZAGOSPODAROWANIA TERENU

NAZWA I ADRES
OBIEKTU

BUDOWLANEGO: Rozbudowa wewnętrznej instalacji gazu dla lokalu
mieszkalnego M43 w budynku wielorodzinnym
przy ul. Cisowej 25 w Piotrkowie Trybunalskim

INWESTOR, ADRES
INWESTORA:

Towarzystwo Budownictwa Społecznego Sp. z o.o.
Al. 3 Maja 31
97-300 Piotrków Trybunalski

IMIĘ I NAZWISKO,
ADRES

PROJEKTANTA,
NR UPRAWNIENÍ:

Dorota Wróblewska
ul. Romana Dmowskiego 30b/72
97-300 Piotrków Trybunalski
LOD/2210/PWOS/13

(Faint blue stamp and signature)
Dorota Wróblewska
ul. Romana Dmowskiego 30b/72
97-300 Piotrków Trybunalski
LOD/2210/PWOS/13

1. Podstawa opracowania

Projekt opracowano na podstawie:

- zlecenia Inwestora,
- pomiarów projektanta w terenie,
- opinii kominiarskiej;
- Rozporządzenia Ministra Infrastruktury z dnia 12 kwietnia 2002 r. w sprawie warunków technicznych, jakim powinny odpowiadać budynki i ich usytuowanie (Dz. U. z 2019 r. poz. 1056 z późn.zm);
- Ustawy z dnia 7 lipca 1994 r. Prawo budowlane (Dz. U. z 2020 r. poz. 1333).

2. Zakres opracowania

Niniejsze opracowanie obejmuje projekt rozbudowy wewnętrznej instalacji gazu w budynku mieszkalnym wielorodzinnym przy **ul. Cisowej 25 w Piotrkowie Trybunalskim** w celu zasilenia projektowanego kotła gazowego dwufunkcyjnego i istniejącej kuchni gazowej 4-palnikowej w **lokalu mieszkalnym nr 43**.

3. Istniejące zagospodarowania terenu

Budynek wielorodzinny, w którym zlokalizowany jest lokal z projektowaną rozbudową instalacji gazu położony jest na działkach o numerze ewidencyjnym 177/4, 176/2, 175 obręb 13. Lokal objęty opracowaniem położony jest w obrębie działki nr 175. Jest to teren typowej wielorodzinnej zabudowy miejskiej. Budynek w całości pełni funkcję mieszkalną. Zgodnie z oznaczeniem na mapie sytuacyjno-wysokościowej nieruchomości posiada główny układ komunikacyjny z ul. Cisowej oraz pełne uzbrojenie techniczne wraz z przyłączem gazu niskiego ciśnienia. Kurek główny zlokalizowany jest w skrzynce gazowej na północno-wschodniej elewacji budynku.

Teren, na którym planowana jest rozbudowa wewnętrznej instalacji nie jest objęty strefą ochrony przyrody i krajobrazu oraz nie jest objęty ochroną archeologiczną i nie znajduje się w granicach terenu górniczego, nie jest objęty ochroną konserwatorską.

4. Projektowane zagospodarowania terenu

Nie projektuje się zmiany istniejącego zagospodarowania terenu. Projekt został opracowany w oparciu o istniejące przyłącza gazowe do budynku oraz wewnętrzną istniejącą instalację gazu w budynku.

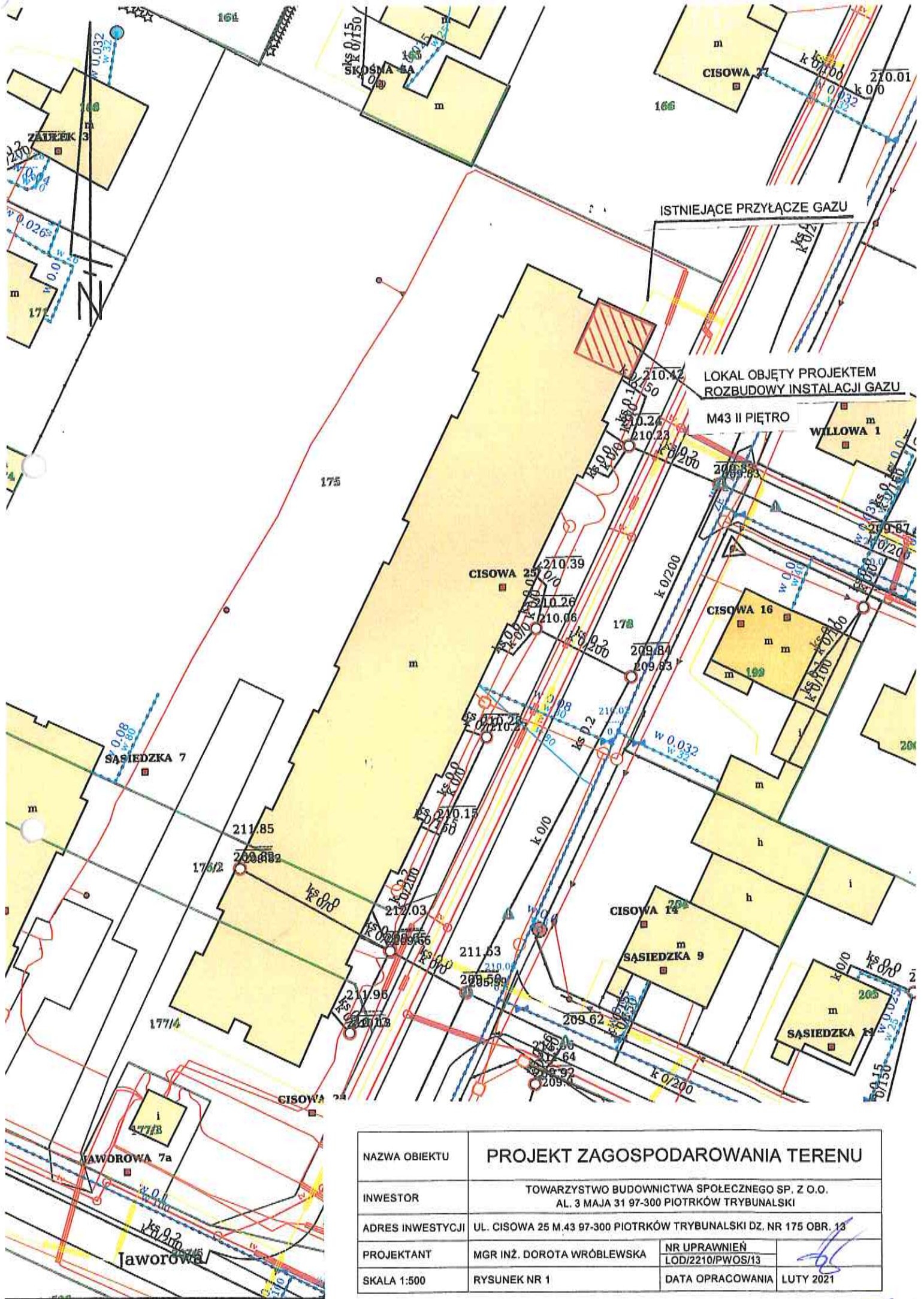
Lokal nr 43 zlokalizowany jest na II piętrze budynku w III klatce schodowej. Lokal niezamieszkały, posiada instalację gazu zasilającą kuchnię gazową. Pion zasilający biegnie w rogu przedpokoju, na którym widnieje gazomierz typu G4. Rozbudowę instalacji projektuje się w obrębie lokalu.

Projektowana instalacja nie ma negatywnego wpływu na środowisko oraz higienę i zdrowie użytkowników oraz ich otoczenia, nie jest skomplikowanym obiektem budowlanym i w związku z powyższym nie są wymagane dodatkowe dane do projektu zagospodarowania terenu.

5. Informacja o obszarze oddziaływania obiektu

Na terenie objętym budową nie będą prowadzone prace zmieniające istniejące zagospodarowanie działki. Zgodnie z zapisami rozporządzenia Ministra Rozwoju z dnia 11 września 2020 r. w sprawie szczegółowego zakresu i formy projektu budowlanego (Dz. U. z 2020 r. poz. 1609) oraz na podstawie art. 3 pkt 20) ustawy z dnia 7 lipca 1994 r. Prawo budowlane (Dz. U. z 2020 r. poz. 1333) oraz działu IV rozdział 7 Rozporządzenia Ministra Infrastruktury z dnia 12 kwietnia 2002 r. w sprawie warunków technicznych, jakim powinny odpowiadać budynki i ich usytuowanie (Dz. U. z 2019 r. poz. 1065 z późn. zm.) ustala się, iż obszar oddziaływania projektowanego obiektu mieści się w całości na działce nr 175 obręb 13 i nie wynikają żadne ograniczenia w dotychczasowym zagospodarowaniu działki ani zagospodarowaniu działek sąsiednich.

mgr inż. Dorota Wyrbińska
op. bud. L.OIV/210/PWOS/13
do proj. i kon. robot bud. bez ograniczeń
w spec. instalacyjnej w zskr. sił., instalacji
i układach ciepłoty., went., gazowych,
wodociągowych i kanalizacyjnych



NAZWA OBIEKTU	PROJEKT ZAGOSPODAROWANIA TERENU		
INWESTOR	TOWARZYSTWO BUDOWNICTWA SPOŁECZNEGO SP. Z O.O. AL. 3 MAJA 31 97-300 PIOTRKÓW TRYBUNALSKI		
ADRES INWESTYCJI	UL. CISOWA 25 M.43 97-300 PIOTRKÓW TRYBUNALSKI DZ. NR 175 OBR. 13		
PROJEKTANT	MGR INŻ. DOROTA WRÓBLEWSKA	NR UPRAWNIEN LODI/2210/PWOS/13	
SKALA 1:500	RYСУNEK NR 1	DATA OPRACOWANIA	

PROJEKT ARCHITEKTONICZNO-BUDOWLANY

NAZWA I ADRES
OBIEKTU

BUDOWLANEGO: Rozbudowa wewnętrznej instalacji gazu dla lokalu
mieszkalnego M43 w budynku wielorodzinnym
przy ul. Cisowej 25 w Piotrkowie Trybunalskim

INWESTOR, ADRES
INWESTORA:

Towarzystwo Budownictwa Społecznego Sp. z o.o.
Al. 3 Maja 31
97-300 Piotrków Trybunalski

IMIĘ I NAZWISKO,
ADRES

PROJEKTANTA,
NR UPRAWNIENÍ:

Dorota Wróblewska
ul. Romana Dmowskiego 30b/72
97-300 Piotrków Trybunalski
LOD/2210/PWOS/13

mgr inż. Dorota Wróblewska
Np. bud. LOD/2210/PWOS/13
do proj. i idm. robot arch. bud. i inż.
w spec. instalacji w zakresie
i urządzeń ciepła w systemach
woda-ciepłota



1. Wewnętrzna instalacja gazu

Instalację projektuje się z rur miedzianych łączonych w systemie zaciskowym zgodnie z przepisami Rozporządzeniem Ministra Infrastruktury z dnia 12 kwietnia 2002 r. w sprawie warunków technicznych, jakim powinny odpowiadać budynki i ich usytuowanie oraz normą PN-EN 1775:2009 Dostawa gazu - Przewody gazowe dla budynków - Maksymalne ciśnienie robocze równe 5 bar lub mniejsze - Zalecenia funkcjonalne.

Projekt przewiduje poprowadzenie instalacji gazowej od istniejącego gazomierza, który zlokalizowany jest w przedpokoju lokalu przez pomieszczenie łazienki pod projektowany kocioł 2-funkcyjny i do kuchni pod kuchnię gazową. Przebieg instalacji zobrazowano w części graficznej opracowania.

Nie dopuszczalne jest stosowanie rur i kształtek zniszczonych, o zniekształconym lub zmniejszonym przekroju. Połączenia gwintowane należy stosować jedynie przy armaturze (gazomierzu i odbiornikach gazu).

Projektowane poziome odcinki instalacji powinny być usytuowane w odległości co najmniej 0,1 m powyżej innych przewodów instalacyjnych. Przewody instalacji gazowej krzyżujące się z innymi przewodami instalacyjnymi powinny być od nich oddalone co najmniej o 0,02 m. Kolidzje, jakie wystąpią przy montażu instalacji gazowej z innymi instalacjami należy rozwiązać przebudowując istniejące instalacje tak, aby nie kolidowały z instalacją gazu. Przy przejściu przez ściany należy zastosować tuleje ochronne wystające po 3 cm z każdej strony przegrody.

Rurociągi poziome prowadzić ze spadkiem 0,5% na odbiorniki, mocować za pomocą uchwytów bez podkładek gumowych.

2. Gazomierz

Gazomierz miechowy typu G4 do pomiaru zużycia gazu zlokalizowany jest w przedpokoju lokalu. Nie przewiduje się zmiany jego typu ani lokalizacji.

Połączenie gazomierza z instalacją wykonać poprzez dwuzłączki umożliwiające demontaż gazomierza bez demontażu pozostałej części instalacji i poprzez tzw. "zawias" eliminujący przenoszenie naprężeń z instalacji na gazomierz lub poprzez konsolę przyłączną do gazomierza, szczególnie w przypadku wykonywania instalacji gazowych w lokalach z rur miedzianych.

3. Odbiorniki gazu

Urządzenia gazowe, pozostające bez stałego dozoru w czasie ich użytkowania powinny posiadać samoczynne zabezpieczenia przed skutkami spadku ciśnienia gazu oraz spełniać wymagania Polskich Norm.

Kocioł gazowy dwufunkcyjny z zamkniętą komorą spalania, którego moc nie przekracza 21 kW zaprojektowano w pomieszczeniu o kubaturze większej niż 6,5 m³ i wysokości >2,2m. Odległość pomiędzy ścianami a kotłem powinna umożliwić dostęp do wszelkich części wymagających obsługi, konserwacji i czyszczenia, natomiast odległość pomiędzy przodem kotła a ścianą nie może być mniejsza niż 1 m. Podłączenie nowego urządzenia należy wykonać zgodnie z wymaganiami producenta urządzenia.

Przy podłączeniu urządzeń gazowych należy spełnić następujące warunki:

- podłączenie należy wykonać na stałe przewodami instalacji gazowej lub przy pomocy węży elastycznego posiadającego stosowne certyfikaty;
- kurek odcinający dopływ gazu do urządzenia należy umieścić w miejscu łatwo dostępnym w pomieszczeniu, gdzie znajduje się kuchnia.

4. Wentylacja grawitacyjna i odprowadzanie spalin

Pomieszczenie, w którym zainstalowany będzie odbiornik gazu musi posiadać sprawnie działającą wentylację grawitacyjną.

W lokalu pomieszczenia z urządzeniami gazowymi (kuchnia i łazienka) wentylowane będą

INFORMACJA DOTYCZĄCA BEZPIECZEŃSTWA I OCHRONY ZDROWIA

NAZWA I ADRES
OBIEKTU

BUDOWLANEGO: Rozbudowa wewnętrznej instalacji gazu dla lokalu
mieszkalnego M43 w budynku wielorodzinnym
przy ul. Cisowej 25 w Piotrkowie Trybunalskim

INWESTOR, ADRES
INWESTORA:

Towarzystwo Budownictwa Społecznego Sp. z o.o.
Al. 3 Maja 31
97-300 Piotrków Trybunalski

IMIĘ I NAZWISKO,
ADRES

PROJEKTANTA:

Dorota Wróblewska
ul. Romana Dmowskiego 30b/72
97-300 Piotrków Trybunalski
LOD/2010/PWOS/13

mgr inż. Dorota Wróblewska
upr. bud. LOD/2010/PWOS/13
do proj. i robót bud. technicznymi
w spec. instalacyjnej w zesp. instalacji
Lubuskiego Urzędu Miejskiego
w Piotrkowie Trybunalskim
wodaociągowej (zaw.)



1. Zakres robót dla całego zamierzenia budowlanego oraz kolejność realizacji poszczególnych obiektów

Podczas wykonywania prac przewiduje się wykonanie:

- powiadomienia zainteresowanych stron o prowadzonych robotach;
- przywóz materiałów i sprzętu na teren objęty robotami;
- odcięcie gazu na zaworze gazomierza, odgazowanie instalacji;
- demontaż istniejących przewodów i istniejącego podgrzewacza wody;
- montaż rur gazowych na korytarzu klatki schodowej oraz w lokalu;
- przedmuchy instalacji po przeprowadzonych robotach;
- przygotowanie i przeprowadzenie próby szczelności instalacji;
- podłączenie odbiornika gazu;
- wykonanie montażu systemu SPS;
- nagazowanie instalacji;
- odpowietrzenie instalacji gazowej;
- prace wykończeniowe (zabezpieczenia antykorozyjne) i porządkowe;
- przygotowanie instalacji gazowej do użytku.

2. Wykaz istniejących obiektów budowlanych

Budynek wielorodzinny zlokalizowany w Piotrkowie Trybunalskim przy ul. Cisowej 25 - działka nr 177/4, 176/2, 175 obręb 13.

3. Wykaz elementów zagospodarowania działki lub terenu, które mogą stwarzać zagrożenie bezpieczeństwa i zdrowia ludzi

Nie występują elementy mogące stwarzać zagrożenie dla bezpieczeństwa i zdrowia ludzi.

4. Wskazanie dotyczące przewidywanych zagrożeń występujących podczas realizacji robót budowlanych, określające skalę i rodzaj zagrożeń oraz miejsce i czas ich występowania

Podczas wykonywania prac zaleca się stosowania do następujących zaleceń:

- prace rozruchowe, próby techniczne urządzeń i instalacji gazowych powinny być prowadzone zgodnie z wymaganiami Polskich Norm, odrębnych przepisów, instrukcji eksploatacji oraz uzgodnione z ich użytkownikiem;
- urządzenia, instalacje gazowe lub ich części, przy których będą prowadzone prace modernizacyjne powinny być wyłączone, pozbawione czynników stwarzających zagrożenia i skutecznie zabezpieczone przed ich przypadkowym uruchomieniem oraz oznakowane;
- wykonujący prace przy urządzeniach i instalacjach gazowych, zainstalowanych w pomieszczeniach i strefach obiektów, są zobowiązani do przestrzegania wymagań bezpieczeństwa i higieny pracy oraz stosowania zabezpieczeń przewidzianych dla tego rodzaju gazu oraz urządzeń i instalacji gazowych;
- sposób eksploatacji urządzeń i instalacji gazowych określa instrukcja eksploatacji tych urządzeń i instalacji;
- urządzenia i instalacje gazowe powinny pod względem bezpieczeństwa odpowiadać warunkom określonym w Polskich Normach oraz odrębnych przepisach;
- podczas prac przy urządzeniach i instalacjach gazowych należy przestrzegać wymagań dotyczących ochrony przed pożarem lub wybuchem;
- w pomieszczeniach, w których znajdują się instalacje gazowe, powinna być zainstalowana skutecznie działająca wentylacja wywiewno-nawiewna.

5. Wskazanie sposobu prowadzenia instruktażu pracowników przed przystąpieniem do realizacji robót szczególnie niebezpiecznych

Przed przystąpieniem do realizacji robót szczególnie niebezpiecznych np. przy montażu/demontażu elementów instalacji sanitarnych i prowadzeniu robót spawalniczych konieczne jest przeprowadzenie instruktażu pracowników określającego:

- rodzaje robót, których wykonywanie stwarza niebezpieczeństwo zagrożenia zdrowia;
- zasady postępowania w przypadku wystąpienia zagrożenia;
- sposoby trwałego oznakowania i zabezpieczenia stref w których mogą wystąpić zagrożenia;
- zasady bezpiecznego, zgodnego z warunkami technicznymi i przepisami BHP prowadzenia robót;
- konieczność stosowania przez pracowników środków ochrony indywidualnej, zabezpieczającej przed skutkami zagrożeń;
- zasady bezpośredniego nadzoru nad pracami szczególnie niebezpiecznymi przez wyznaczone w tym celu osoby.

W trakcie realizacji robót należy przestrzegać przepisów zawartych w:

- Rozporządzeniu Ministra Infrastruktury z dnia 6 lutego 2003 r. w sprawie bezpieczeństwa i higieny pracy podczas wykonywania robót budowlanych (Dz. U. z 2003 r. Nr 47, poz. 401)
- Rozporządzeniem Ministra Pracy i Polityki Socjalnej z dnia 26 września 1997 r. w sprawie ogólnych przepisów bezpieczeństwa i higieny pracy (Dz. U. z 2003 r. Nr 196 poz. 1650.)

6. Wskazanie środków technicznych i organizacyjnych zapobiegających niebezpieczeństwom wynikającym z wykonywania robót budowlanych w strefie szczególnego zagrożenia zdrowia lub w ich sąsiedztwie tym zapewniających bezpieczną i sprawna komunikację, umożliwiającą szybką ewakuację na wypadek pożaru, awarii i innych zagrożeń

Przed przystąpieniem do robót należy ustalić z Inwestorem miejsce do składowania materiałów, zapewnić dojazdy niezbędne do prowadzenia robót związanych z budową obiektu. Miejsca prowadzenia robót należy odpowiednio oznakować, zabezpieczyć, wyznaczyć drogi komunikacyjne, ponadto należy unikać krzyżowania wyznaczonych dróg. Należy zapewnić drogi pożarowe, dostęp do urządzeń gaśniczych, oraz drogi ewakuacyjne.

Pracownicy prowadzący roboty gazowe powinni posiadać uprawnienia eksploatacyjne gazowe oznaczone literą "E" (monterzy) a kierownik budowy uprawnienia budowlane w odpowiedniej specjalności do kierowania robotami budowlanymi.

Przy wykonywaniu robót budowlano - montażowych należy stosować wyroby budowlane dopuszczone do obrotu i powszechnego lub jednostkowego stosowania w budownictwie zgodnie z przepisami ustawy z dnia 7 lipca 1994 r. Prawo budowlane (Dz. U. z 2020 r. poz. 1333) i Ustawy z dnia 16 kwietnia 2005 o Wyrobach Budowlanych (Dz. U. z 2004 r., Nr 92, poz. 881 z późn. zm.).

7. Uwagi końcowe

W oparciu o przepisy prawa budowlanego i Rozporządzenie Ministra Infrastruktury z dnia 23 czerwca 2003 r. w sprawie informacji dotyczącej bezpieczeństwa i ochrony zdrowia oraz planu bezpieczeństwa i ochrony zdrowia (Dz. U. z 2003, Nr 120, poz. 1126) stwierdza się, że prace objęte projektem nie wymagają sporządzenia planu bezpieczeństwa i ochrony zdrowia. Rozbudowa wewnętrznej instalacji gazowej nie występuje w wykazie (§6 p.1 – 10 ww. rozporządzenia) prac wymagających sporządzenia planu bezpieczeństwa i ochrony zdrowia.

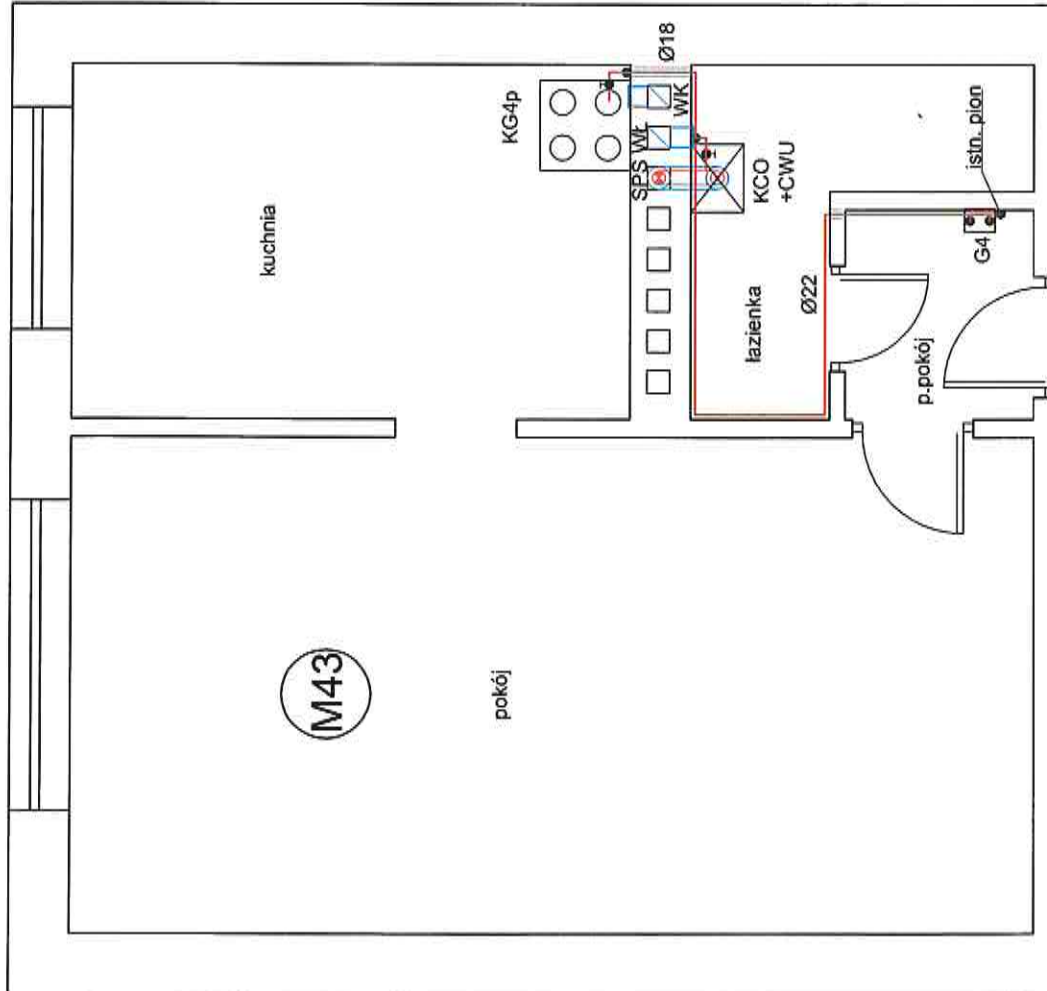
Ponadto prace objęte projektem wykonywane będą w czasie krótszym niż 30 dni roboczych przez mniej niż 20 pracowników oraz pracochłonność nie będzie przekraczać 500 osobodni.

Cykl pracy to 2 dni robocze, przy zatrudnieniu 2 osób. Zatem w myśl obowiązujących przepisów nie jest wymagane sporządzenie planu bezpieczeństwa i ochrony zdrowia.

mgr inż. Dorota Wróblewska
upr. Bud. L02/2210/WOS/13
dł. prz. i kier. robotami bud. bezog. i bezog.
w spec. Inst. Inżynier. w zobr. sp. z o.o. i inż.
i zarząd. i nadz. nadz. i nadz. i nadz. i nadz.
wzrost. i nadz. i nadz. i nadz. i nadz. i nadz.

ul. Cisowa

WEWNĘTRZNA INSTALACJA GAZU - RZUT LOKALU



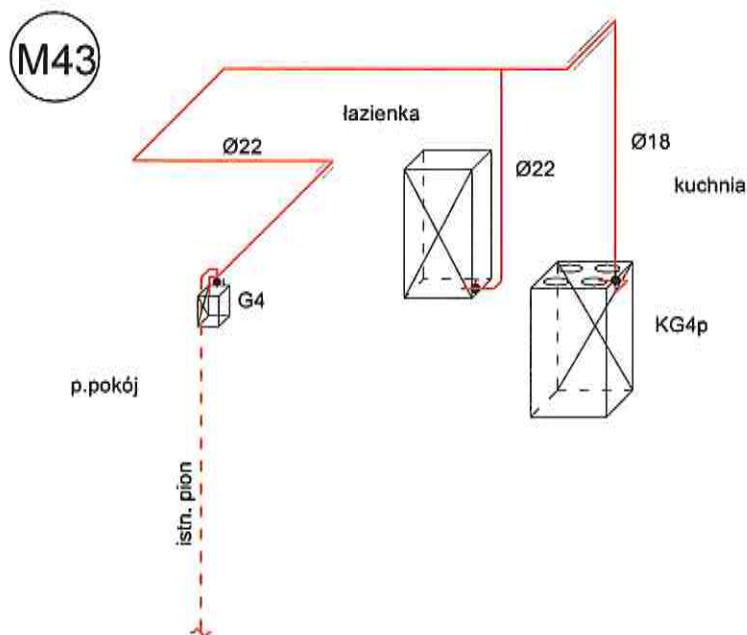
podwórko

LEGENDA

- - - - - ISTNIEJĄCA INSTALACJA
- PROJEKTOWANA INSTALACJA - WYKONAĆ Z RUR MIEDZIANYCH ŁĄCZONYCH W SYSTEMIE ZACISKOWYM
- RURA OSŁONOWA NA PRZEJŚCIU PRZEZ PRZEGRODĘ
- ZAWÓR KULOWY GWINTOWANY
- KCO+CWU - PROJEKTOWANY KOCIOŁ GAZOWY DWUFUNKCYJNY Z ZAMKNIĘTĄ KOMORĄ SPALANIA
- KG4p - ISTNIEJĄCA KUCHENKA GAZOWA 4p
- G4 - ISTNIEJĄCY GAZOMIERZ MIECHOWY TYPU G4
- SPS - PRZEWÓD POWIETRZNO-SPALINOWY ZE STALI KWASOODPORNEJ
- ZAMONTOWAĆ WKŁAD ZE STALI KWASOODPORNEJ W ISTNIEJĄCY KANAŁ MUROWANY
- WKWŁ - WENTYLACJA KUCHNI/ŁAZIENKI - ISTNIEJĄCYM KANAŁEM MUROWANYM

WEWNĘTRZNA INSTALACJA GAZU - RZUT LOKALU	
NAZWA OBIEKTU	TOWARZYSTWO BUDOWNICTWA SPOŁECZNEGO SP. Z O.O. AL. 3 MAJA 31 97-300 PIOTRKÓW TRYBUNALSKI
INWESTOR	UL. CISOWA 25 M.43 97-300 PIOTRKÓW TRYBUNALSKI DZ. NR 175 OBR. 13
ADRES INWESTYCJI	MGR INŻ. DOROTA WRÓBLEWSKA LOD/2210/PIWOS/F13
PROJEKTANT	RYSUNEK NR 1
SKALA 1:50	DATA OPRACOWANIA LUTY 2021

WEWNĘTRZNA INSTALACJA GAZU - AKSONOMETRIA

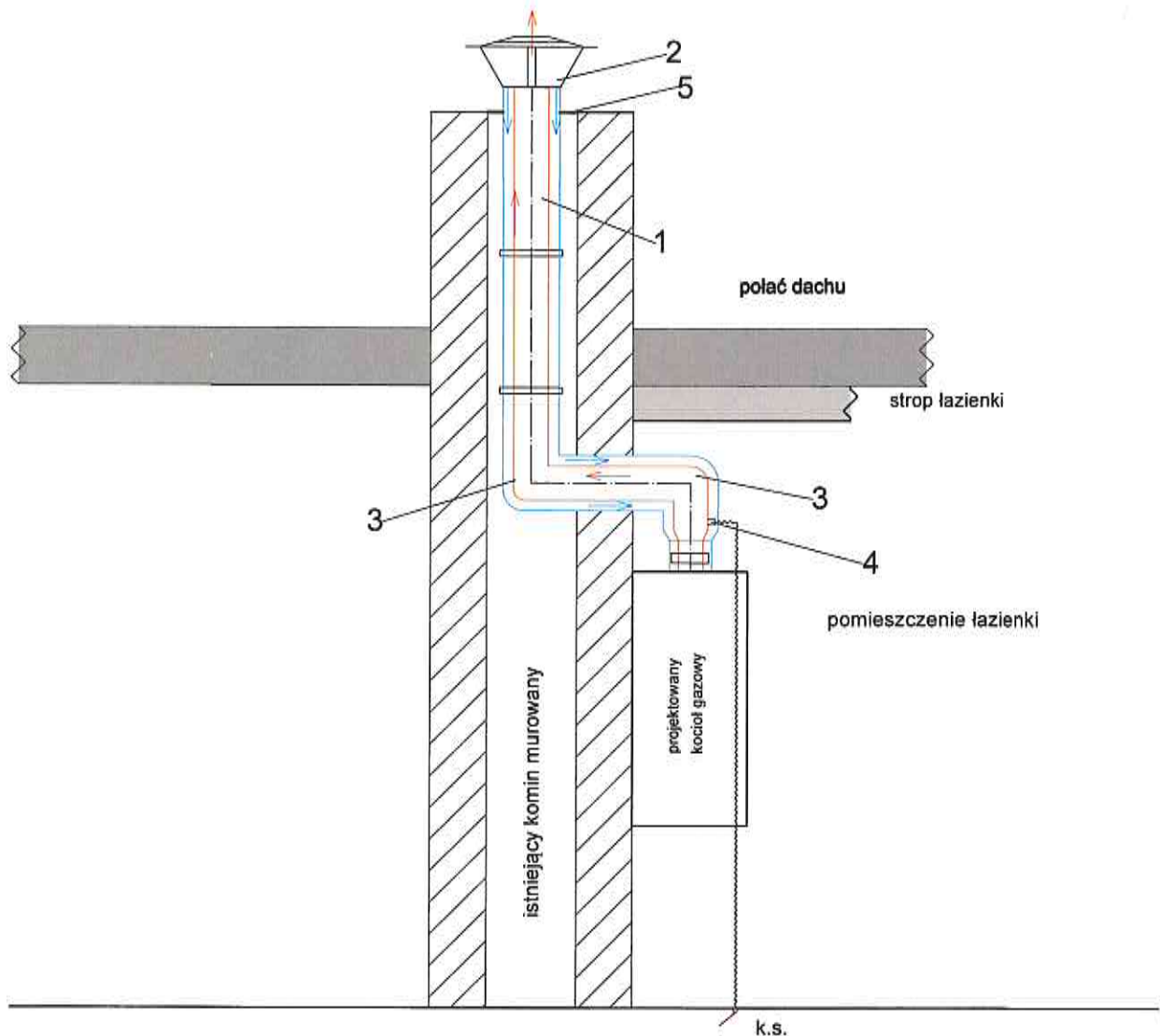


LEGENDA

- ISTNIEJĄCA INSTALACJA
- PROJEKTOWANA INSTALACJA - WYKONAĆ Z RUR MIEDZIANYCH ŁĄCZONYCH W SYSTEMIE ZACISKOWYM
- RURA OSŁONOWA NA PRZEJŚCIU PRZEZ PRZEGRODĘ
- ZAWÓR KULOWY GWINTOWANY
- KCO+CWU - PROJEKTOWANY KOCIOŁ GAZOWY DWUFUNKCYJNY Z ZAMKNIĘTĄ KOMORĄ SPALANIA
- KG4p - ISTNIEJĄCA KUCHENKA GAZOWA 4p
- G4 - ISTNIEJĄCY GAZOMIERZ MIECHOWY TYPU G4

NAZWA OBIEKTU	WEWNĘTRZNA INSTALACJA GAZU - AKSONOMETRIA		
INWESTOR	TOWARZYSTWO BUDOWNICTWA SPOŁECZNEGO SP. Z O.O. AL. 3 MAJA 31 97-300 PIOTRKÓW TRYBUNALSKI		
ADRES INWESTYCJI	UL. CISOWA 25 M.43 97-300 PIOTRKÓW TRYBUNALSKI DZ. NR 175 OBR. 13		
PROJEKTANT	MGR INŻ. DOROTA WRÓBLEWSKA	NR UPRAWNIENI LOD/2210/PWOS/13	
SKALA 1:50	RYSunEK NR 2	DATA OPRACOWANIA	LUTY 2021

WEWNĘTRZNA INSTALACJA GAZU - SCHEMAT SPS



LEGENDA:

1. PRZEWÓD POWIETRZNO SPALINOWY Z BLACHY STALOWEJ KWASOODPORNEJ;
 2. ZAKOŃCZENIE KOMINA - PARASOL;
 3. KOLANO;
 4. ODSKRAPLACZ;
 5. PŁYTA DACHOWA.
- WLOT POWIETRZA;
→ WYLOT SPALIN.

Odszkropliny z kanału spalinowego odprowadzić grawitacyjnie do istniejącego odpływu k.s. w pomieszczeniu łazienki. Instalację odprowadzania odskroplin wykonać z rur i kształtek kanalizacyjnych.

NAZWA OBIEKTU	WEWNĘTRZNA INSTALACJA GAZU SCHEMAT SPS		
INWESTOR	TOWARZYSTWO BUDOWNICTWA SPOŁECZNEGO SP. Z O.O. AL. 3 MAJA 31 97-300 PIOTRKÓW TRYBUNALSKI		
ADRES INWESTYCJI	UL. CISOWA 25 M.43 97-300 PIOTRKÓW TRYBUNALSKI DZ. NR 175 OBR. 13		
PROJEKTANT	MGR INŻ. DOROTA WRÓBLEWSKA	NR UPRAWNIEN LOD/2210/PWOS/13	
SKALA	RYSUNEK NR 3	DATA OPRACOWANIA	

OŚWIADCZENIE

Stosownie do przepisu art. 34 ust. 3d ppkt 3) ustawy z dnia 7 lipca 1994 r. Prawo budowlane (Dz. U. z 2020 r. poz. 1333) oświadczam, że niniejszy projekt budowlany sporządzony został zgodnie z obowiązującymi przepisami i zasadami wiedzy technicznej.

NAZWA I ADRES

OBIEKTU

BUDOWLANEGO: Rozbudowa wewnętrznej instalacji gazu dla lokalu
mieszkalnego M43 w budynku wielorodzinnym
przy ul. Cisowej 25 w Piotrkowie Trybunalskim

INWESTOR, ADRES

INWESTORA: Towarzystwo Budownictwa Społecznego Sp. z o.o.
Al. 3 Maja 31
97-300 Piotrków Trybunalski

IMIĘ I NAZWISKO,

ADRES

PROJEKTANTA: Dorota Wróblewska
ul. Romana Dmowskiego 30b/72
97-300 Piotrków Trybunalski
LOD/2210/PWOS/13

mgr inż. Dorota Wróblewska
upr. inż. LOD/2210/PWOS/13
wzrost inżynierski w zakresie
i branżach specjalnych, w tym
wzrost inżynierski i klasa

Łódzka Okręgowa
Izba Inżynierów Budownictwa
91-425 Łódź, ul. Piłsudskiego 39
tel. (0-42) 632-97-50, fax (0-42) 630-56-39
NIP 725-16-69-050, REGON 477042680
Łódzka Okręgowa Izba Inżynierów Budownictwa
Okręgowa Komisja Kwalifikacyjna

OKK/5455/1724/13
sygn. akt. KS/O/7131-2221/011

Łódź, dnia 11 grudnia 2013 r.

D E C Y Z J A

Na podstawie art. 24 ust. 1 pkt 2 Ustawy z dnia 15 grudnia 2000 r. o samorządach zawodowych architektów, inżynierów budownictwa oraz urbanistów (Dz. U. z 2001 r., Nr 5, poz. 42 z późn. zm.) i art. 12 ust. 1 pkt 1, 2, 3, 4 i 5, (tekst jedn. Dz. U. z 2010 r., Nr 243, poz. 1623 z późn. zm.), oraz § 11 ust. 1 pkt 1 Rozporządzenia Ministra Transportu i Budownictwa z dnia 28 kwietnia 2006 r. w sprawie samodzielnych funkcji technicznych w budownictwie zawodowego oraz po złożeniu egzaminu na uprawnienia budowlane z wynikiem pozytywnym

Okręgowa Komisja Kwalifikacyjna
Łódzkiej Okręgowej Izby Inżynierów Budownictwa
stwierdza, że

Pani Dorota Maria Wróblewska
magister inżynier
kierunek inżynieria środowiska

urodzona dnia 22 lutego 1979 r. w Krakowie
otrzymuje

UPRAWNIENIA BUDOWLANE

numer ewidencyjny LOD/2210/PWOS/13

do projektowania i kierowania robotami budowlanymi bez ograniczeń w szczególności instalacyjnej w zakresie sieci, instalacji i urządzeń ciepłych, wentylacyjnych, gazowych, wodociagowych i kanalizacyjnych

UZASADNIENIE

W związku z uwzględnieniem w całości zdania strony, na podstawie art. 107 § 4 K.p.a. odstępuje się od uzasadnienia decyzji. Zakres nadanych uprawnień budowlanych wskazano na odwołanie decyzji.

Pouczenie
Od niniejszej decyzji służy odwołanie do Krajowej Komisji Kwalifikacyjnej Polskiej Izby Inżynierów Budownictwa w Warszawie, za pośrednictwem Łódzkiej Okręgowej Izby Inżynierów Budownictwa w Łodzi, w terminie 14 dni od daty doręczenia decyzji.

Skład Orzekający Okręgowej Komisji Kwalifikacyjnej
Łódzkiej Okręgowej Izby Inżynierów Budownictwa:

Przewodniczący Składu Orzekającego OKK ŁOIB
mgr inż. Zbigniew Cichoński

Członek Składu Orzekającego OKK ŁOIB
mgr inż. Jan Gałązka

Członek Składu Orzekającego OKK ŁOIB
mgr inż. Tomasz Kluska

Pani Dorota Wróblewska jest upoważniona do:
1) projektowania, sprawdzania projektów architektoniczno-budowlanych i sprawowania nadzoru autorskiego oraz kierowania budową lub innymi robotami budowlanymi, związanymi z obiektem budowlanym takim jak: sieci i instalacje ciepłe, wentylacyjne, gazowe, wodociagowe i kanalizacyjne, z doбором właściwych urządzeń w projekcie budowlanym oraz ich instalowaniem w procesie budowy lub remontu, zgodnie z art. 14 ust. 3 pkt 1 i 3 Prawa budowlanego i § 23 ust. 1 Rozporządzenia MTIB;

2) sporządzenia projektu zagospodarowania działki lub terenu, zgodnie z § 15 Rozporządzenia MTIB;
3) kierowania wytworzeniem konstrukcyjnych elementów budowlanych oraz nadzorowania i kontroli technicznej budowlanego;

4) sprawowania kontroli technicznej utrzymania obiektów budowlanych, zgodnie z art. 13 ust. 4 Prawa budowlanego z zastrzeżeniem art. 62 ust. 5 Prawa budowlanego.

Skład Orzekający Okręgowej Komisji Kwalifikacyjnej
Łódzkiej Okręgowej Izby Inżynierów Budownictwa:

Przewodniczący Składu Orzekającego OKK ŁOIB
mgr inż. Zbigniew Cichoński

Członek Składu Orzekającego OKK ŁOIB
mgr inż. Jan Gałązka

Członek Składu Orzekającego OKK ŁOIB
mgr inż. Tomasz Kluska



Zbigniew Cichoński

Jan Gałązka

Tomasz Kluska

Otrzymują:

1. Dorota Wróblewska
ul. Dmowskiego 30 B/72
97-300 Piotrków Trybunalski;
2. Rada Łódzkiej Okręgowej Izby Inżynierów Budownictwa;
3. Główny Inspektor Nadzoru Budowlanego;
4. a/a.

ZA ZGODNOŚĆ
Z ORYGINAŁEM

mgr inż. Dorota Wróblewska
ul. Dmowskiego 30 B/72
97-300 Piotrków Trybunalski
Główny Inspektor Nadzoru Budowlanego
ul. Dmowskiego 30 B/72
97-300 Piotrków Trybunalski

Zbigniew Cichoński



Zaświadczenie

o numerze weryfikacyjnym:

ŁOD-WVD-Q78-4U5 *

Pani Dorota WRÓBLEWSKA o numerze ewidencyjnym ŁOD/IS/0042/14
adres zamieszkania ul. Dmowskiego 30B m. 72, 97-300 Piotrków Trybunalski
jest członkiem Łódzkiej Okręgowej Izby Inżynierów Budownictwa i posiada wymagane
ubezpieczenie od odpowiedzialności cywilnej.

Niniejsze zaświadczenie jest ważne od 2020-03-01 do 2021-02-28.

Zaświadczenie zostało wygenerowane elektronicznie i opatrzone bezpiecznym podpisem elektronicznym
weryfikowanym przy pomocy ważnego kwalifikowanego certyfikatu w dniu 2020-02-04 roku przez:

Barbara Malec, Przewodniczący Rady Łódzkiej Okręgowej Izby Inżynierów Budownictwa.

(Zgodnie art. 5 ust 2 ustawy z dnia 18 września 2001 r. o podpisie elektronicznym (Dz. U. 2001 Nr 130 poz. 1450) dane w postaci
elektronicznej opatrzone bezpiecznym podpisem elektronicznym weryfikowanym przy pomocy ważnego kwalifikowanego certyfikatu są
równoważne pod względem skutków prawnych dokumentom opatrzonym podpisami własnoręcznymi.)

ZA ZGODNOŚĆ
Z ORYGINAŁEM

Łódzka Okręgowa Izba Inżynierów Budownictwa
ul. Piotrkowska 111, 97-030 Piotrków Trybunalski
tel. 42 25 25 25 25, fax 42 25 25 25 25
www.izba.org.pl



* Weryfikację poprawności danych w niniejszym zaświadczeniu można sprawdzić za pomocą numeru weryfikacyjnego zaświadczenia na
stronie Polskiej Izby Inżynierów Budownictwa www.piib.org.pl lub kontaktując się z biurem właściwej Okręgowej Izby Inżynierów
Budownictwa.



OPINIA NR 28/2021

Wydana dla TBS

w wyniku przeprowadzonych oględzin-ekspertyzy urządzeń grzewczo-kominowych w Piotrków Tryb., ul. Cisowa 25

Dotyczy lokalu nr 43

Opinia sporządzona przez posiadającego wymagane uprawnienia mistrza kominarskiego
TOMASZA RUSKA

1. Wskazanie miejsca na podłączenie
2. Wskazania prawidłowości podłączeń

W związku z powyższym stwierdza się, co następuje:

1. Urządzenia **GRZEWCZE I WENTYLACYJNE** podłączone będą prawidłowo po wykonaniu następujących zaleceń:
 - kocioł gazowy SPS CO - podłączyć do kanału wskazanego na rysunku, uszczelnić kanał, system SPS,
 - piec węglowy- odłączyć
 - bojler gazowy - odłączyć
 - wentylacja wywiewna kuchni – uszczelnić wskazany kanał Alu Fol-em
 - wentylacja wywiewna łazienki- uszczelnić wskazany kanał Alu Fol-em

2. Urządzenie(a).....działa(ją) wadliwie z przyczyn- **NIE DOTYCZY**
W celu osiągnięcia prawidłowego funkcjonowania po wykonaniu zaleceń urządzenia należy zainstalować wg opisu i rysunku na odwrocie opinii

Inne uwagi: OPINIA WAŻNA TYLKO Z ZAŚWIADCZENIEM STWIERDZAJĄCYM PRAWIDŁOŚĆ WYKONANIA¹.

Opinię sporządzono w oparciu ustawę Prawo Budowlane z dnia 07.07.1994 r./Dz.U.Nr.89,poz.414/ oraz Ustawę o Ochronie ppoż. z dnia 24.08.1991 r. /Dz.U.Nr.81,poz.351/ oraz na ich podstawie wydane przepisy wykonawcze i obowiązujące normy przedmiotowe w tym Rozp. Ministra Spraw Wewnętrznych z dnia 03.11.1992 r. W sprawie ochrony przeciwpożarowej budynków /Dz.U.Nr.92,poz.460/ obowiązujące na dzień 01.01.1995 r.

Opinię sporządzono w 3 egzemplarzach z przeznaczeniem po 1 egz. dla:

1. J/W
2. ZAKŁAD GAZOWNICZY
3. USŁUGI KOMINIARSKIE „SADZA” TOMASZ RUSEK

Potwierdzenie odbioru opinii :

Dnia 02.03.20201 r., podpis.....

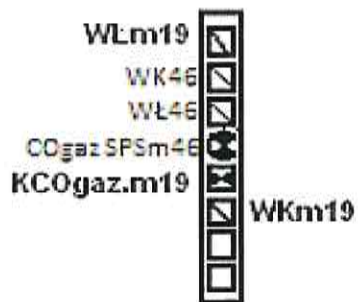
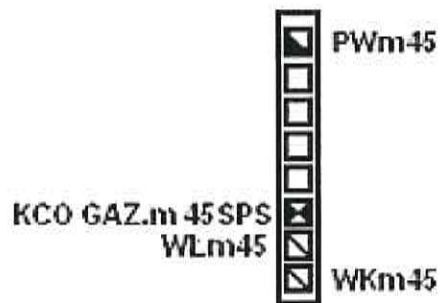
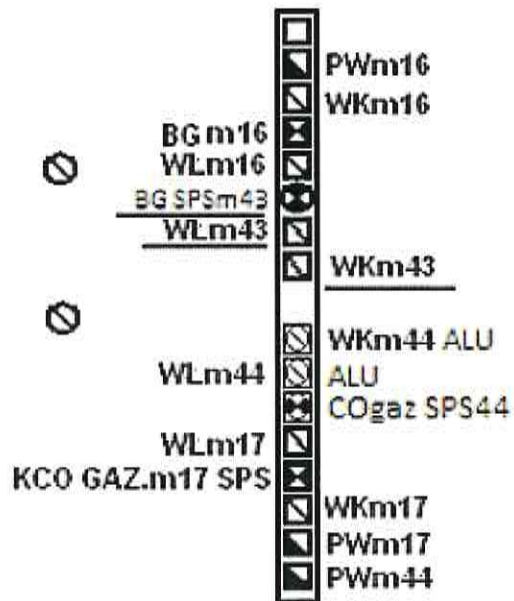
Uwagi:

¹ Po dokonaniu proponowanych rozwiązań należy zgłosić do sprawdzenia prawidłowości wykonania i funkcjonowania urządzeń grzewczo-kominowych

OPINIODAWCA
(uprawniony mistrz kominarski)
MISTRZ KOMINIARSKI
TECHNIK BUDOWLANY

Tomasz Rusek
Nr ewidencyjny 23866

(pieczęć i podpis)



UL. CISOWA 25 m 43