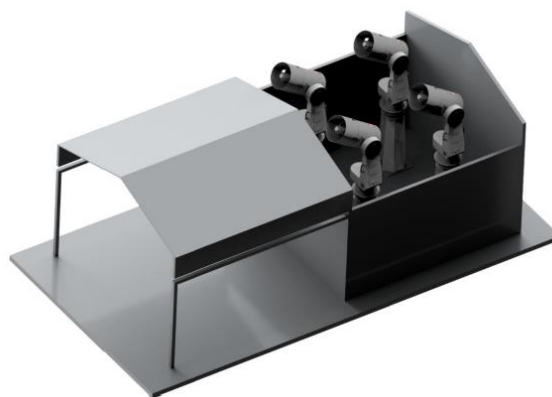


**Załącznik nr 1B do SWZ\_OPZ - część 2 \_ RPA\_CHILE**  
**OPIS PRZEDMIOTU ZAMÓWIENIA**

**Część II - Ubezpieczenie sensorów optycznych AZT w Afryce (RPA)  
i Ameryce Południowej (Chile)**

**1. Przedmiot ubezpieczenia – dane techniczne stacji:**

1.1 Automatyczny zestaw teleskopowy (AZT) zlokalizowany w obserwatorium South African Astronomical Observatory (Afryka/ RPA) stanowiący układ czterech astrografów ASA300UWF zamontowanych na czterech niezależnych montażach PlaneWave L-350 z napędem bezpośrednim, kamerami, niestandardowym systemem klimatyzacji,



oprogramowanie producenta (Sybilla Technology) wraz z powiązaniem okablowaniem oraz niezbędnym sprzętem i akcesoriami. Wartość przedmiotu ubezpieczenia: 800 000,00 €

1.2 Automatyczny zestaw teleskopowy (AZT) zlokalizowany w obserwatorium Deep Sky Chile (Ameryka Południowa / Chile) stanowiący układ czterech astrografów ASA300UWF zamontowanych na czterech niezależnych montażach PlaneWave L-350 z napędem bezpośrednim, kamerami, niestandardowym systemem klimatyzacji, oprogramowanie producenta (Sybilla Technology) wraz z powiązaniem okablowaniem oraz niezbędnym sprzętem i akcesoriami.



Wartość przedmiotu ubezpieczenia: 640 000,00 €

**2. Miejsce ubezpieczenia**

2.1 Zestaw 1.1 Obserwatorium South African Astronomical Observatory (Afryka/ RPA)

2.2 Zestaw 1.2 Obserwatorium Deep Sky Chile (Ameryka Południowa / Chile)

### 3. Zakres ubezpieczenia

#### 3.1 Ubezpieczenie maszyn i urządzeń od wszystkich ryzyk

##### 3.1.1 Klauzule obligatoryjne:

3.1.1.1 Rozszerzenie zakresu ochrony ubezpieczeniowej o szkody wyrządzone działaniem człowieka spowodowane np. nieostrożnością, niewłaściwym użyciem, błędną obsługą czy brakiem kwalifikacji;

3.1.1.2 Rozszerzenie zakresu ochrony ubezpieczeniowej o szkody polegające na: kradzieży z włamaniem, rabunku;

3.1.1.3 Rozszerzenie zakresu ochrony ubezpieczeniowej o szkody powstałe w wyniku dewastacji, rozumianej jako świadome i celowe zniszczenie przez osoby trzecie;

##### 3.1.2 Akceptowalne wyłączenia odpowiedzialności za szkody:

3.1.2.1 Ubezpieczyciel nie ponosi odpowiedzialności za szkody powstałe w związku lub wskutek:

3.1.2.1.1 wojny, działań wojennych, inwazji, wojny domowej, rewolucji, rebelii, przewrotu, stanu wojennego lub wyjątkowego, konfiskaty, nacjonalizacji, rekwizycji, zajęcia lub zniszczenia mienia na mocy decyzji jakichkolwiek legalnie ustanowionych władz, lokautu,

3.1.2.1.2 ataku elektronicznego lub cybernetycznego, działalności hakerów, działania wirusów komputerowych, robaków komputerowych, koni trojańskich, bomb logicznych lub innego rodzaju złośliwego oprogramowania,

3.1.2.1.3 wybuchu jądrowego, reakcji jądrowej, promieniowania jonizującego, skażenia radioaktywnego, działania pola elektromagnetycznego, a także oddziaływania czynników biologicznych lub chemicznych, skażenia lub zanieczyszczenia odpadami przemysłowymi,

3.1.2.1.4 działalności górniczej spowodowane ruchem zakładu górniczego na byłych lub obecnych terenach górniczych,

3.1.2.1.5 wad, błędów lub usterek, które istniały w chwili zawarcia umowy, o których Ubezpieczający wiedział lub przy należytej staranności mógł się dowiedzieć,

3.1.2.1.6 eksploatacji przedmiotu ubezpieczenia po wystąpieniu szkody bez dokonania naprawy, jeżeli niedokonanie naprawy miało wpływ na powstanie kolejnej szkody,

3.1.2.1.7 całkowitego lub częściowego zanurzenia w wodach pływowch,

3.1.2.1.8 awarii elektrycznej lub mechanicznej.

3.1.2.2 Z zakresu ochrony wyłączone są również szkody:

- 3.1.2.2.1 za które na podstawie umowy lub obowiązujących przepisów prawa (w tym z tytułu gwarancji lub rękojmi) odpowiedzialny jest producent, sprzedawca, dostawca lub wykonawca usługi,
  - 3.1.2.2.2 wyrządzone z winy umyślnej lub rażącego niedbalstwa reprezentantów Ubezpieczającego,
  - 3.1.2.2.3 spowodowane wybuchem wywołanym przez Ubezpieczającego w celach produkcyjnych, eksploatacyjnych lub rozbiórkowych,
  - 3.1.2.2.4 powstałe wskutek wyłudzenia, fałszerstwa, wymuszenia, sprzeniewierzenia, przywłaszczenia mienia,
  - 3.1.2.2.5 wykryte podczas inwentaryzacji, konserwacji, remontu lub modernizacji,
  - 3.1.2.2.6 powstałe wskutek prowadzenia remontu lub modernizacji, w tym prób i testów w związku z tymi czynnościami,
  - 3.1.2.2.7 polegające na uszkodzeniu lub utracie danych lub oprogramowania, w tym niekorzystnej zmianie w danych lub oprogramowaniu spowodowanej usunięciem, uszkodzeniem lub inną deformacją ich oryginalnej struktury, lub polegające na ograniczeniu dostępności, niedostępności, niedziałaniu, nieprawidłowym działaniu lub nieprawidłowym zastosowaniu danych, oprogramowania lub nośników informacji;
  - 3.1.2.2.8 spowodowane zaniechaniem obowiązkowych czynności związanych z konserwacją lub remontem ubezpieczonego mienia,
  - 3.1.2.2.9 będące bezpośrednim następstwem ciągłej eksploatacji, w szczególności normalnego zużycia lub ponadnormatywnego zużycia, erozji, kawitacji, korozji, utlenienia, powstawania osadów, ciągłego działania warunków atmosferycznych oraz pogorszenia jakości wskutek nieużywania przedmiotu ubezpieczenia,
  - 3.1.2.2.10 polegające wyłącznie na uszkodzeniach estetycznych, takich jak np. pomalowania, graffiti, zadrapania, odbarwienia, oraz innych uszkodzeniach podobnego rodzaju nie mających wpływu na funkcjonalność przedmiotu ubezpieczenia,
  - 3.1.2.2.11 w częściach maszyn i urządzeń, które z uwagi na swoje przeznaczenie, charakter pracy lub właściwości fizyczne podlegają szybkiemu zużyciu, regularnej wymianie podczas konserwacji,
  - 3.1.2.2.12 polegające na utracie lub uszkodzeniu wymiennych części i osprzętu, takich jak regularnie wymieniane baterie, przewody i kable łączące, elastyczne rury, materiały do łączenia;
  - 3.1.2.2.13 których wartość nie przekracza ustalonej franszyzy redukcyjnej.
- 3.1.2.3 O ile nie umówiono się inaczej, zakres ubezpieczenia nie obejmuje:

- 3.1.2.3.1 strat, szkód, roszczeń, kosztów lub wydatków jakiegokolwiek rodzaju bezpośrednio lub pośrednio spowodowanych w związku z chorobą zakaźną lub obawą lub zagrożeniem (faktycznym lub domniemanym) wystąpienia choroby zakaźnej,
- 3.1.2.3.2 szkód powstałych w związku lub wskutek aktów terroryzmu lub sabotażu,
- 3.1.2.3.3 szkód powstałych w związku lub wskutek rozruchów, zamieszek społecznych lub strajków,
- 3.1.2.3.4 szkód w maszynach i urządzeniach w trakcie samoczynnego przemieszczania się lub transportu poza miejscem ubezpieczenia, w tym załadunku, rozładunku, postoju w związku z wyżej wymienionymi czynnościami,
- 3.1.2.3.5 szkód w materiałach eksploatacyjnych, w szczególności paliwach, olejach, smarach, chłodziwach,
- 3.1.2.3.6 zwiększonych kosztów działalności powstałych w wyniku szkody.
- 3.1.2.4 Ponadto Ubezpieczyciel nie ponosi odpowiedzialności za:
  - 3.1.2.4.1 szkody następne, utratę przychodu, utratę dochodu, utratę zysku powstałe w wyniku szkody,
  - 3.1.2.4.2 koszty poniesione przez Ubezpieczającego w związku z konserwacją, remontem, modernizacją lub naprawą gwarancyjną przedmiotu ubezpieczenia,
  - 3.1.2.4.3 koszty administracyjne, koszty procesów, odszkodowania o charakterze karnym, opłaty manipulacyjne, należności publiczno-prawne, podatki, grzywny sądowe lub administracyjne, kary pieniężne, kary umowne, utratę kontraktów, rabatów, licencji, straty powstałe wskutek opóźnienia lub niewykonania zobowiązań, utratę rynku, utratę wartości rynkowej, utracone korzyści.
  - 3.1.2.4.4 Ubezpieczyciel nie wypłaca świadczenia w przypadkach, gdy wypłata świadczenia naraziłaby go na jakiegokolwiek handlowe lub gospodarcze sankcje, zakazy lub restrykcje wprowadzone bezwzględnie obowiązującymi przepisami prawa, w tym rezolucjami ONZ, regulacjami Unii Europejskiej, lub wprowadzonymi decyzjami uprawnionych organów Wielkiej Brytanii lub Stanów Zjednoczonych Ameryki.