

Zamawiający:
Gmina Sandomierz
Plac Poniatowskiego 3
27-600 Sandomierz

Sandomierz, 2023-02-13

**Wykonawcy biorący udział
w postępowaniu**

Dotyczy: postępowania o udzielenie zamówienia publicznego prowadzonego w trybie podstawowym bez negocjacji na podstawie art. 275 pkt. 1 ustawy z dnia 11 września 2019 r. Prawo zamówień publicznych (tj. Dz. U. 2022 r. poz. 1710 ze zm.), zw. dalej upzp na zadanie pn.: „**Ubezpieczenie majątku i innych interesów Gminy Sandomierz wraz z jednostkami organizacyjnymi w okresie 12 miesięcy tj. od 1 marca 2023 r. do 29 lutego 2024 r.**”

CZĘŚĆ I: Ubezpieczenie majątku, osób i odpowiedzialności cywilnej Gminy Sandomierz wraz z jednostkami organizacyjnymi

1. Ubezpieczenie odpowiedzialności cywilnej z tytułu prowadzonej działalności i posiadanego mienia, w tym z tytułu administrowania drogami
2. Ubezpieczenie mienia w systemie wszystkich ryzyk
3. Ubezpieczenie sprzętu elektronicznego w systemie wszystkich ryzyk
4. Ubezpieczenie następstw nieszczęśliwych wypadków

CZĘŚĆ II: Ubezpieczenie pojazdów mechanicznych Gminy Sandomierz i jednostek organizacyjnych

1. Obowiązkowe ubezpieczenie odpowiedzialności cywilnej posiadaczy pojazdów mechanicznych.
2. Ubezpieczenie pojazdów od uszkodzenia i utraty auto casco.
3. Ubezpieczenie następstw nieszczęśliwych wypadków kierowcy i pasażerów.
4. Ubezpieczenie assistance.

Wyjaśnienie i zmiana zapisów treści Specyfikacji Warunków Zamówienia

Zamawiający Gmina Sandomierz działając na podstawie art. 284 ust. 2 i 6 oraz 286 ust. 1, 5 i 7 ustawy pzp, w odpowiedzi na wnioski wykonawców o wyjaśnienie i zmianę treści Specyfikacji Warunków Zamówienia (SWZ) udziela wyjaśnień i dokonuje zmiany SWZ jn:

Dot. CZĘŚĆ I ZAMÓWIENIA: Ubezpieczenie majątku, osób i odpowiedzialności cywilnej Gminy Sandomierz wraz z jednostkami organizacyjnymi

Pytanie nr 1

„Z uwagi na warunki reasekuracji wnioskujemy o włączenie do ubezpieczenia mienia i sprzętu elektronicznego poniższej klauzuli chorób zakaźnych:

KLAUZULA CHORÓB ZAKAŹNYCH

1. W celu uniknięcia jakichkolwiek wątpliwości, potwierdza się, że niniejsza umowa ubezpieczenia, z zastrzeżeniem wszystkich innych obowiązujących jej postanowień, warunków i wyłączeń, obejmuje wyłącznie Szkody w rozumieniu ogólnych warunków ubezpieczenia, które wystąpiły w okresie ubezpieczenia.

Z pierwszeństwem wobec innych postanowień niniejszej umowy ubezpieczenia, w tym ogólnych warunków ubezpieczenia, niniejsze ubezpieczenie nie obejmuje Szkody oraz utraty Zysku

- powstałej bezpośrednio w następstwie przerwy lub zakłócenia działalności gospodarczej, spowodowanych zajściem Szkody, a także roszczeń, kosztów i wydatków lub innych kwot, bezpośrednio lub pośrednio wynikających z, spowodowanych przez lub do których powstania przyczyniła się (również jako jedna z przyczyn) lub pozostających w związku z Chorobą Zakaźną, obawą przed nią lub zagrożeniem (rzeczywistym lub rzekomym) Chorobą Zakaźną, bez względu na jakąkolwiek inną przyczynę lub zdarzenie przyczyniające się jednocześnie lub w jakiegokolwiek innej kolejności.
2. Na potrzeby niniejszej klauzuli za wyłączone z zakresu ubezpieczenia Szkodę, roszczenie, koszt, wydatek lub jakąkolwiek inną kwotę, o których mowa w ust. 1 drugi akapit powyżej uznaje się w szczególności wszelkie koszty oczyszczania, odkażenia, usunięcia, monitorowania, badań lub przeprowadzenia testów:
 - 2.1. w związku z Chorobą Zakaźną lub
 - 2.2. wszelkiego mienia ubezpieczonego w ramach niniejszej umowy ubezpieczenia i na które wpływ miało wystąpienie Choroby Zakaźnej.
 3. Użyte w niniejszej klauzuli pojęcie „Choroba Zakaźna” oznacza każdą chorobę, która może być przenoszona przez substancję lub czynnik z jakiegokolwiek organizmu na inny organizm, gdzie:
 - 3.1. substancja lub czynnik obejmuje między innymi wirusa, bakterię, pasożyta lub inny organizm lub jakąkolwiek jego odmianę, uznawane za żywy lub martwy, oraz
 - 3.2. sposób rozprzestrzeniania się, bezpośrednio lub pośrednio, obejmuje między innymi rozprzestrzenianie się w powietrzu, drogą kropelkową, poprzez kontakt z jakąkolwiek powierzchnią lub przedmiotem, ciałem stałym, płynem lub gazem lub pomiędzy organizmami, oraz
 - 3.3. choroba; substancja lub czynnik mogą powodować lub stwarzać ryzyko uszczerbku na zdrowiu lub zagrozić ludzkiemu dobrostanowi lub powodować lub stwarzać ryzyko uszkodzenia, pogorszenia stanu, utraty wartości, zmniejszenia zbywalności lub utraty możliwości korzystania z mienia objętego niniejszym ubezpieczeniem.
 4. Niniejsza klauzula ma zastosowanie do całego zakresu ubezpieczenia, w tym w szczególności rozszerzeń i dodatkowych zakresów ochrony, a także wyjątków od jakiegokolwiek wyłączenia.
 5. Wszystkie pozostałe warunki umowy ubezpieczenia nie ulegają zmianom.”

Odpowiedź:

Zamawiający akceptuje powyższą zmianę i wyjaśnia, że w sytuacji wybrania oferty złożonej przez Wykonawcę, będzie miała zastosowanie treść klauzuli chorób zakaźnych, w brzmieniu zaproponowanym przez Wykonawcę.

Pytanie nr 2

„Czy w porównaniu do SIWZ z poprzedniego postępowania Zamawiający w aktualnym SIWZ wprowadził istotne różnice w zakresie ubezpieczenia, limitach odpowiedzialności, franszyzach, udziałach własnych? Prosimy o ich wskazanie”.

Odpowiedź:

Zamawiający potwierdza, że wprowadzone zmiany dotyczą przede wszystkim wartości mienia zgłoszonego do ubezpieczenia oraz franszyz redukcyjnych i/lub treści klauzul. Brak istotnych zmian w zakresie ubezpieczenia oraz limitach odpowiedzialności.

Aktualne wymagania określone zostały w SWZ dot. przedmiotowego postępowania.

Pytanie nr 3

„Prosimy o dosłanie wykazu ubezpieczonego mienia w tym budynków, budowli, maszyn i urządzeń z podaniem ich poszczególnych wartości i w podziale na jednostki Ubezpieczającego”.

Odpowiedź:

Poniżej zestawienie/informacja na temat wartości zgłoszonego do ubezpieczenia mienia w podziale na budynki/budowle, maszyny i urządzenia (środki trwałe) oraz pozostałe wyposażenie w rozbiciu na poszczególne jednostki.

Szczegółowe wykazy mienia będą stanowiły załącznik do polisy.

Jednostka organizacyjna	Miejski Ośrodek Sport i Rekreacji		Szkoła Podstawowa Nr 1		Szkoła Podstawowa Nr 2		Szkoła Podstawowa Nr 3		Szkoła Podstawowa Nr 4	
	Suma ubezpieczenia	WO	WKB	WO	WKB	WO	WKB	WO	WKB	WO
Przedmiot i zakres ubezpieczenia	37 910 949,35	0,00	1 290 438,88	14 384 000,00	930 535,40	9 180 000,00	2 662 147,66	17 034 480,00	3 485 424,00	49 599 700,19
Budynki i budowle od wszystkich ryzyk	2 349 678,98	0,00	160 409,60		38 123,90		139 208,51		159 889,01	
Maszyny i urządzenia z wyłączeniem komunikacji od wszystkich ryzyk	687 502,99		987 471,10		597 953,47		1 103 325,76		1 694 052,72	
Pozostałe wyposażenie od wszystkich			9 621,00		25 674,39		230 721,91		8 448,62	
Sprzęt elektroniczny stacjonarny			240 522,29		93 397,17		113 687,89		331 371,81	
Sprzęt elektroniczny przenośny	4 035,54									
Jednostka organizacyjna	Przedszkole Samorządowe nr 1		Przedszkole Samorządowe nr 3		Przedszkole Samorządowe nr 5		Złobek przy Przedszkolu Samorządowym			
Przedmiot i zakres ubezpieczenia	Suma ubezpieczenia	WO	Suma ubezpieczenia	WO	Suma ubezpieczenia	WO	Suma ubezpieczenia	WO	Suma ubezpieczenia	WO
Budynki i budowle od wszystkich ryzyk		4 128 314,59		0,00	3 174 800,00		4 465 544,81	0	74 250,00	
Maszyny i urządzenia z wyłączeniem komunikacji od wszystkich ryzyk	123 038,78		40 114,37		228 658,20				0,00	
Pozostałe wyposażenie od wszystkich	225 345,00		245 133,42		121 585,15		83 165,46			
Sprzęt elektroniczny stacjonarny	2 142,28		1 563,00		3 477,00					
Sprzęt elektroniczny przenośny	4 500,00		5 030,00		8 438,99				2 000,00	
Jednostka organizacyjna	Złobek przy Przedszkolu Samorządowym nr 6		Przedszkole Samorządowe nr 7		Świetlica Środowiskowa					
Przedmiot i zakres ubezpieczenia	Suma ubezpieczenia	WO	Suma ubezpieczenia	WO	Suma ubezpieczenia	WO	Suma ubezpieczenia	WO	Suma ubezpieczenia	WO
Budynki i budowle od wszystkich ryzyk	6 310 813,63		52 000,00	40 415,07	3 651 040,00		0,00			
Maszyny i urządzenia z wyłączeniem komunikacji od wszystkich ryzyk	71 647,68			53 007,65			68 165,87			
Pozostałe wyposażenie od wszystkich	408 990,94		112 616,28	259 189,07			149 421,17		75 116,12	
Sprzęt elektroniczny stacjonarny	10 489,97						3 477,00		2 500,00	
Sprzęt elektroniczny przenośny	18 383,15		4 245,00	8 387,00			29 876,76		28 390,58	
Jednostka organizacyjna	Przystanek "Błonie"		Targowiska Miejskie		Ośrodek Pomocy Społecznej					
Przedmiot i zakres ubezpieczenia	Suma ubezpieczenia	WO	Suma ubezpieczenia	WO	Suma ubezpieczenia	WO	Suma ubezpieczenia	WO	Suma ubezpieczenia	WO
Budynki i budowle, lokale od wszystkich ryzyk			3 487 607,99	0,00					460 000,00	
Maszyny i urządzenia z wyłączeniem komunikacji od wszystkich ryzyk			240 750,93	15 279,15			31 228,66			
Pozostałe wyposażenie od wszystkich			153 988,04	150 372,80			232 059,48			
Sprzęt elektroniczny stacjonarny			51 885,02							
Sprzęt elektroniczny przenośny	3 300,00		10 038,08	6 750,00			107 797,98			

Jednoska organizacyjna	Urząd Miejski	
	Suma ubezpieczenia	
	WKB	WO
Przedmiot i zakres ubezpieczenia		
Budynki_Dobra Kultury	117 982,77	9 536 400,00
Budynki i budowle_pozostałe w systemie sum stałych	50 407 148,88	25 404 810,00
Budynki i budowle_pozostałe w systemie na pierwsze ryzyko		1 000 000,00
Maszyny i urządzenia z wyłączeniem komunikacji	8 158 869,28	
Pozostałe wyposażenie	2 785 830,88	
Sprzęt elektroniczny stacjonarny	121 595,67	
Sprzęt elektroniczny przenośny	222 840,51	

Przedmiot i zakres ubezpieczenia	Suma ubezpieczenia ZBIORCZO	
	WKB	WO
Budynki_Dobra Kultury od wszystkich ryzyk	117 982,77	9 536 400,00
Budynki i budowle_pozostałe od wszystkich ryzyk w systemie sum	111 093 275,46	127 492 444,78
Budynki i budowle_pozostałe w systemie na pierwsze ryzyko		1 000 000,00
Maszyny i urządzenia z wyłączeniem komunikacji od wszystkich ryzyk	9 870 870,25	
Pozostałe wyposażenie od wszystkich ryzyk	10 084 503,47	
Sprzęt elektroniczny stacjonarny	468 116,76	
Sprzęt elektroniczny przenośny	1 241 295,73	
RAZEM:	132 876 044,44	138 028 844,78

Pytanie nr 4

„Prosimy o dosłanie wykazu ubezpieczonego sprzętu elektronicznego z podaniem jego poszczególnych wartości, roku produkcji i w podziale na jednostki Ubezpieczającego”.

Odpowiedź:

Zamawiający zgłasza do ubezpieczenia sprzęt elektroniczny, głównie biurowy, Wartość sprzętu elektronicznego w podziale na poszczególne jednostki organizacyjne, uwzględniona została w odpowiedzi na pytanie nr 3. Szczegółowe wykazy sprzętu elektronicznego będą stanowiły załącznik do polisy.

Pytanie nr 5

„Wnioskujemy o wykreślenie z SIWZ wszelkich zapisów związanych z opcją”.

Odpowiedź:

Zamawiający nie wyraża zgody na powyższą modyfikację.

Pytanie nr 6

„Prosimy o potwierdzenie, iż w ramach Części I zamówienia nie obejmuje się ochroną mienia i OC działalności Zamawiającego oraz ubezpieczonych jednostek organizacyjnych polegających na posiadaniu, zarządzaniu lub administrowaniu składowiskiem odpadów, spalarni odpadów, sortowni itp.”

Odpowiedź:

Zamawiający potwierdza, że do ubezpieczenia nie zostały zgłoszone składowiska odpadów, spalarnie odpadów, sortownie.

Żadna z jednostek organizacyjnych zgłoszona do ubezpieczenia nie prowadzi również działalności polegającej na posiadaniu, zarządzaniu lub administrowaniu składowiskiem odpadów, spalarni odpadów, sortowni itp.

Jednocześnie Zamawiający doprecyzowuje, że do obowiązków/zadań Gminy należy zapewnienie usług w tym zakresie – są one zlecane podmiotom zewnętrznym. Ubezpieczenie OC nie może wyłączać odpowiedzialności Gminy w związku z ww. działalnością w zakresie, w jakim – na mocy powszechnie obowiązujących przepisów prawa – odpowiedzialność tę ponosi Gmina.

Pytanie nr 7

„Zwracamy się z prośbą o jednoznaczne potwierdzenie przez Zamawiającego, że limity odpowiedzialności oraz sumy ubezpieczenia w systemie pierwszego ryzyka określone w SIWZ ulegają redukcji każdorazowo po wypłacie odszkodowania i nie podlegają automatycznemu odtworzeniu”.

Odpowiedź:

Zamawiający potwierdza, że limity odpowiedzialności oraz sumy ubezpieczenia w systemie pierwszego ryzyka, określone w SWZ, ulegają redukcji każdorazowo po wypłacie odszkodowania i nie podlegają automatycznemu odtworzeniu.

Pytanie nr 8

„Prośba o potwierdzenie, że w kwestiach nie uregulowanych w SIWZ zastosowanie będą miały właściwe ogólne warunki ubezpieczenia Wykonawcy”.

Odpowiedź:

Zamawiający potwierdza, że w kwestiach nieuregulowanych w SWZ i Załącznikach do SWZ zastosowanie mają przepisy prawa oraz Ogólne Warunki Ubezpieczenia (OWU) /szczególne warunki ubezpieczenia, w tym klauzule Wykonawcy.

Jednocześnie Zamawiający doprecyzowuje, że zgodnie z zapisami, wynikającymi z Załącznika nr 7-1 do SWZ:

Jeżeli w OWU Wykonawcy znajdują się dodatkowe uregulowania, z których wynika, że zakres ubezpieczeń jest szerszy od określonego w SWZ i Załącznikach do SWZ, to automatycznie zostają włączone do ochrony ubezpieczeniowej Zamawiającego.

Zapisy w OWU Wykonawcy, z których wynika, iż zakres ubezpieczenia jest węższy niż zakres opisany w SWZ i Załącznikach do SWZ, nie mają zastosowania.

Pytanie nr 9

„Prosimy o podanie jaka wartość przedmiotu ubezpieczenia (suma ubezpieczenia) aktualnie znajduje się w prawobrzeżnej części miasta Sandomierza i jakie to adresy lokalizacji?”

Odpowiedź:

Zamawiający wyjaśnia, że w prawobrzeżnej części miasta znajduje się między innymi następujące mienie zgłaszane do ubezpieczenia w systemie sum stałych:

- całość mienia zgłaszanego do ubezpieczenia przez Szkołę Podstawową Nr 3 im. Armii Krajowej

Przedmiot i zakres ubezpieczenia	Suma ubezpieczenia	
	WKB	WO
Budynki i budowle od wszystkich ryzyk	2 662 147,66	17 034 480,00
Maszyny i urządzenia z wyłączeniem komunikacji od wszystkich ryzyk	139 208,51	
Pozostałe wyposażenie od wszystkich ryzyk	1 103 925,76	
Sprzęt elektroniczny stacjonarny	230 721,81	
Sprzęt elektroniczny przenośny	113 667,89	
RAZEM		21 284 151,63

- całość mienia zgłaszanego do ubezpieczenia przez Przedszkole Samorządowe Nr 5

Przedmiot i zakres ubezpieczenia	Suma ubezpieczenia	
	WKB	WO
Budynki i budowle od wszystkich ryzyk	4 455 544,81	0,00
Maszyny i urządzenia z wyłączeniem komunikacji od wszystkich ryzyk	226 658,20	
Pozostałe wyposażenie od wszystkich ryzyk	121 585,15	
Sprzęt elektroniczny stacjonarny	3 477,00	

Sprzęt elektroniczny przenośny	8 438,99	
RAZEM		4 815 704,15

- całość mienia zgłaszanego do ubezpieczenia przez Żłobek przy Przedszkolu Samorządowym Nr 5

Przedmiot i zakres ubezpieczenia	Suma ubezpieczenia	
	WKB	WO
Budynki i budowle od wszystkich ryzyk	74 250,00	0,00
Maszyny i urządzenia z wyłączeniem komunikacji od wszystkich ryzyk	0,00	
Pozostałe wyposażenie od wszystkich ryzyk	58 165,46	
Sprzęt elektroniczny stacjonarny		
Sprzęt elektroniczny przenośny	2 000,00	
RAZEM		134 415,46

- część mienia zgłaszanego do ubezpieczenia przez Urząd Miejski. Z uwagi na ilość pozycji zgłaszanych do ubezpieczenia trudno precyzyjnie określić jaka jest dokładnie wartość tego mienia ale najistotniejsze budynki i budowle zlokalizowane w prawobrzeżnej części miasta zgłaszane do ubezpieczenia w systemie sum stałych to m.in.:

Nr inwentarzowy	Budynek/Budowla - lokalizacja	Suma ubezpieczenia	Wartość
NK.011-1.10.107.122	Budynek świetlicy w Koćmierzowie	668 039,80	Księgowa brutto
	Wiaty przystankowe	49 479,83	Księgowa brutto
	Kanalizacja deszczowa i sanitarna	ok. 6 200 000	Księgowa brutto
OR.2022.011.101.144	Budynek użytkowy ul. Baczyńskiego dz. nr 1572/82	133 638,00	Księgowa brutto
38/2005	Miejsca postojowe ul. Baczyńskiego	101 478,45	Księgowa brutto
38/2007	Chodniki oraz parkingi ul. Baczyńskiego	228 547,12	Księgowa brutto
1/2009	Skate Park ul. Baczyńskiego	366 807,03	Księgowa brutto
290/2016/155	Plac zabaw wraz z wyposażeniem ul. Ostrówek	15 613,01	Księgowa brutto
290/2016/157	Plac zabaw wraz z wyposażeniem ul. Hutnicza	24 073,56	Księgowa brutto
290/2016/170	Plac zabaw wraz z wyposażeniem ul. Trześniowska	3 501,00	Księgowa brutto
OR.2017.011.290.32	Plac zabaw ul. Wielowiejska, Wałowa, Sielecka	220 117,30	Księgowa brutto
290/2016/156	Plac zabaw wraz z wyposażeniem ul. Powiśle	39 932,27	Księgowa brutto
OR.2017.011.291.26	Osłona śmietnikowa Bartek premium VI, ul. Portowa 22, 24	15 110,24	Księgowa brutto

W celu uniknięcia wątpliwości, Zamawiający wyjaśnia, że powodzią w roku 2010 dotknięte były także tereny znajdujące się w lewobrzeżnej części Sandomierza przede wszystkim terenu Bulwaru Piłsudskiego:

Nr inwentarzowy	Budynek/Budowla - lokalizacja	Suma ubezpieczenia	Wartość
NK.011-1.10.107.125	Budynek sportów wodnych Bulwar Piłsudskiego	4 077 602,97	Księgowa brutto
249/2015	Trasa rowerowa Bulwar Piłsudskiego	54 168,00	Księgowa brutto

51/2005	Bulwar Piłsudskiego	Bulwar Piłsudskiego	6 859 061,83	Księgowa brutto
72/2011	Trawniki Bulwar- zieleń	Bulwar Piłsudskiego	878 270,86	Księgowa brutto
71/2011	Mała architektura Bulwar Piłsudskiego	Bulwar Piłsudskiego	3 967 380,37	Księgowa brutto
67/2011	Przyłącze energii elektrycz. oraz oświetlenie Bulwar	Bulwar Piłsudskiego	530 344,64	Księgowa brutto

W powyższych zestawieniach nie zostało uwzględnione mienie zgłoszone do ubezpieczenia w systemie na pierwsze ryzyko tj. drogi, chodniki, oświetlenie.

Pytanie nr 10

„Prosimy o potwierdzenie, że ochrona ubezpieczeniowa majątku w ramach przedmiotowego programu ubezpieczeniowego dotyczy wyłącznie zdarzeń o charakterze nagłym, niespodziewanym i niezależnym od woli Ubezpieczającego/Ubezpieczonego”.

Odpowiedź:

Zamawiający potwierdza powyższe.

Pytanie nr 11

„Prosimy o akceptację definicji zdarzeń losowych wg definicji określonych w OWU wykonawcy”.

Odpowiedź:

Zamawiający potwierdza, że w przypadku wybrania oferty złożonej przez Wykonawcę, akceptuje definicję zdarzeń losowych wg definicji określonych w OWU Wykonawcy, o ile nie pozostaje to w sprzeczności z treścią SWZ oraz Załączników do SWZ (vide odpowiedź na pytanie nr 8).

Pytanie nr 12

„Odnośnie ubezpieczenie mienia – definicja szkody – prosimy o doprecyzowanie, że Ubezpieczyciel odpowiada za fizyczne zniszczenie, uszkodzenie lub utratę ubezpieczonego mienia tj.:

Szkoda – za szkodę uważa się fizyczne zniszczenie, uszkodzenie lub utratę ubezpieczonego mienia wskutek działania jednego lub kilku zdarzeń losowych objętych zakresem umowy ubezpieczenia o charakterze nagłym, niespodziewanym i niezależnym od woli Ubezpieczającego”.

Odpowiedź:

Zamawiający potwierdza powyższe.

Pytanie nr 13

„Prosimy o potwierdzenie, że limit odpowiedzialności 3.000.000 PLN jest wspólnym limitem odpowiedzialności na jedno i na wszystkie zdarzenia w okresie ubezpieczenia dla szkód w ubezpieczonym mieniu (PD) i sprzęcie elektronicznym (EEI) na skutek powodzi, deszczu nawalnego, zapadania lub obsunięcia się ziemi odnośnie wszystkich grup mienia oraz sprzętu elektronicznego objętych ochroną dla Gminy Sandomierz i jej jednostek organizacyjnych”.

Odpowiedź:

Zamawiający potwierdza, że limit odpowiedzialności 3.000.000 PLN jest wspólnym limitem odpowiedzialności na jedno i na wszystkie zdarzenia w okresie ubezpieczenia dla szkód w ubezpieczonym mieniu (PD) i sprzęcie elektronicznym (EEI) powstałych na skutek powodzi, deszczu nawalnego, zapadania lub obsunięcia się ziemi, w odniesieniu do wszystkich grup mienia oraz sprzętu elektronicznego objętych ochroną dla Gminy Sandomierz i jej jednostek organizacyjnych. Jednocześnie Zamawiający doprecyzowuje, że limit powyższy nie będzie miał zastosowania, w sytuacji, gdy Wykonawca złoży ofertę i zostanie zawarta umowa ubezpieczenia, uwzględniająca klauzulę fakultatywną, rozszerzającą zakres ubezpieczenia, za przyjęcie których Zamawiający przewiduje punkty dodatkowe tj. Klauzulę ubezpieczenie mienia od ryzyka powodzi, deszczu nawalnego, zapadania lub obsunięcia się ziemi do pełnej sumy ubezpieczenia.

Pytanie nr 14

„Wnioskujemy o wprowadzenie Franszyzy redukcyjnej dla ryzyka powodzi: 10% wartości szkody nie mniej niż 10 000 PLN”.

Odpowiedź:

Zamawiający wyraża zgodę na wnioskowaną zmianę.

Powyższa zmiana modyfikuje zapisy Załącznika nr 7-1 do SWZ.

Pytanie nr 15

„Wnioskujemy o wprowadzenie Franszyzy redukcyjnej dla ryzyka deszczu nawalnego: 10% wartości szkody nie mniej niż 10 000 PLN”.

Odpowiedź:

Zamawiający wyraża zgodę na wnioskowaną zmianę.

Powyższa zmiana modyfikuje zapisy Załącznika nr 7-1 do SWZ.

Pytanie nr 16

„Wnioskujemy o wprowadzenie Franszyzy redukcyjnej dla ryzyka osuwania się i zapadania ziemi: 10% wartości szkody nie mniej niż 10 000 PLN”.

Odpowiedź:

Zamawiający wyraża zgodę na wnioskowaną zmianę.

Powyższa zmiana modyfikuje zapisy Załącznika nr 7-1 do SWZ.

Pytanie nr 17

„Czy przedmiotem ubezpieczenia są jakiś budynki wyłączone z eksploatacji? Jeżeli tak, to jakie to budynki i jaka jest ich wartość? Jak są zabezpieczone w zakresie ppoż.? Czy są dozorowane? Czy w obiektach tych zostały wyłączone media?”

Odpowiedź:

Do ubezpieczenia zgłaszane są niżej wymienione budynki wyłączone z eksploatacji:

Budynek [lokalizacja]	Wartość odtworzeniowa	Media	Zabezpieczenia p.poż.	Uwagi
Opatowska 3A	686.960 PLN	centralne ogrzewanie	3 gaśnice	Budynek stanowi współwłasność Gminy Sandomierz oraz osoby prywatnej. Jest podzielony w pionie. W części należącej do osoby prywatnej prowadzona jest działalność gospodarcza
Mariacka 8	289.200 PLN	wyłączone	3 gaśnice	Budynek okresowo dozorowany przez pracowników Wydziału Gospodarki Nieruchomościami

Jednocześnie Zamawiający doprecyzowuje, że za „wyłączone z eksploatacji” nie uważa się budynków, które nie są okresowo normalnie użytkowane np. ze względu na przerwy wakacyjne, czy też ograniczenia w funkcjonowaniu ze względu na sytuację epidemiczną.

Pytanie nr 18

„Prosimy o wprowadzenie limitu odpowiedzialności 200.000 PLN na jedno i na wszystkie zdarzenia dla budynków wyłączonych z eksploatacji”

Odpowiedź:

Zamawiający nie wyraża zgody na zaproponowany limit.

Jednocześnie Zamawiający wprowadza limit odpowiedzialności 400.000 PLN na jedno i na wszystkie zdarzenia dla budynków wyłączonych z eksploatacji.

Powyższa zmiana modyfikuje zapisy Załącznika nr 7-1 do SWZ.

Pytanie nr 19

„Wnioskujemy o wprowadzenie o wprowadzenie limitu odpowiedzialności 5.000.000 PLN na jedno i na wszystkie zdarzenia dla Klauzuli nowych miejsc ubezpieczenia.”

Odpowiedź:

Zamawiający wyraża zgodę na wnioskowaną zmianę.
Powyższa zmiana modyfikuje zapisy Załącznika nr 7-1 do SWZ.

Pytanie nr 20

„Czy przedmiotem ubezpieczenia są budynki?

Jeżeli tak, to prosimy o informacje:

1. Jakie to budynki i jaka jest ich wartość?
2. Co jest przedmiotem prac budowlano-montażowych w poszczególnych budynkach? Jaka jest wartość prac budowlano-montażowych w poszczególnych budynkach?
3. Czy Zamawiający wymaga od wykonawcy prac posiadania zawartego ubezpieczenie OC?”

Odpowiedź:

Zamawiający wyjaśnia, że aktualnie, żaden z budynków zgłaszanych do ubezpieczenia nie jest w trakcie budowy/przebudowy/modernizacji.
Jednocześnie Zamawiający doprecyzowuje, że – zgodnie z informacją podaną w Załączniku nr 7 – w najbliższych 12 miesiącach, planowane jest rozpoczęcie kilku inwestycji, w tym m.in.

Zadanie inwestycyjne	Wartość inwestycji
Przebudowa Krytej Pływalni i kompleksowa modernizacja pomieszczeń. Zadanie będzie realizowane w formule zaprojektuj-wybuduj. Inwestycja zostanie dofinansowana z Rządowego Funduszu Polski Ład: Program Inwestycji Strategicznych. W 2023 roku w przypadku wyłonienia wykonawcy zadania zostanie opracowana i uzgodniona dokumentacja projektowa oraz rozpoczną się prace budowlane (planowany termin ich rozpoczęcia III kwartał 2023 r., natomiast planowane zakończenie inwestycji II kw. 2025 r.)	Szacowana wartość całej inwestycji (dofinansowanie + wkład własny) netto: 13 658 537 brutto: 16 800 000
Remont i przebudowa budynków Kamienicy Oleśnickich i Oficyny (zakończenie 2024 r.)	ok. 3.000.000,00
Budowa pompowni wody deszczowej na ul. Rokitek (zakończenie 2023 r.)	ok. 220.000,00

Prace będą zlecane wykonawcom, od których Zamawiający będzie wymagał posiadania ubezpieczenia OC.

Pytanie nr 21

„W odniesieniu do budynków w trakcie budowy/przebudowy/modernizacji/remontu wnioskujemy o wprowadzenie zmiany klauzuli dodatkowej wg następującej treści:

KLAUZULA - ROBOTY BUDOWLANE I MONTAŻOWE

1. Z zastrzeżeniem pozostałych, niezmienionych niniejszą klauzulą postanowień umowy ubezpieczenia uzgadnia się, że zakres ubezpieczenia rozszerza się o Szkody powstałe w związku z prowadzonymi w obrębie miejsca ubezpieczenia:
 - 1.1. robotami budowlanymi w rozumieniu ustawy Prawo budowlane;
 - 1.2. robotami związanymi z montażem maszyn i urządzeń (roboty montażowe).
2. W szczególności ochrona ubezpieczeniowa obejmuje roboty budowlane lub montażowe związane z naprawą lub odbudową mienia po Szkodzie.
3. Ubezpieczenie na warunkach niniejszej klauzuli obejmuje – do maksymalnej wysokości limitu odszkodowawczego 500.000 PLN na jedno i wszystkie zdarzenia w okresie ubezpieczenia – wartość wykonywanych robót budowlanych i montażowych oraz materiałów do nich wykorzystywanych będących własnością lub znajdujących się w posiadaniu Ubezpieczającego.
4. Przez wyżej wymienione roboty budowlane i roboty montażowe rozumie się wyłącznie roboty wykonywane w ramach kontraktów, których pojedyncza całkowita wartość – przez którą rozumie

się łączny koszt robocizny oraz pracy sprzętu związanych z realizowanymi kontraktami, jak również wartość wszystkich materiałów, maszyn, urządzeń itp. będących przedmiotem robót – nie przekracza określonej powyżej kwoty, pod warunkiem, że:

- 4.1. ich realizacja nie narusza konstrukcji nośnej budynku lub dachu;
 - 4.2. prace prowadzone są przez lub na zlecenie Ubezpieczającego w obiektach oddanych do użytkowania lub eksploatacji w miejscu ubezpieczenia wskazanym w Polisie;
 - 4.3. obszar wykonywanych prac jest wydzielony i oznakowany zgodnie z obowiązującymi wymogami.
5. Szkody w ubezpieczonym mieniu istniejącym, powstałe bezpośrednio lub pośrednio w wyniku prowadzenia robót budowlanych lub robót montażowych, są ubezpieczone do pełnych wartości, jeśli Zdarzenie Ubezpieczeniowe powodujące Szkodę nie jest wyłączone z zakresu ubezpieczenia. Odpowiedzialność Ubezpieczyciela będzie jednak zachodzić pod warunkiem, że prowadzone roboty nie miały wpływu na sprawność urządzeń przeciwpożarowych lub innych zabezpieczeń, które Ubezpieczający zadeklarował.”

Odpowiedź:

Zamawiający wyraża zgodę na częściową modyfikację treści klauzuli, która otrzymuje brzmienie

1. Z zastrzeżeniem pozostałych, niezmienionych niniejszą klauzulą postanowień umowy ubezpieczenia uzgadnia się, że zakres ubezpieczenia rozszerza się o Szkody powstałe w związku z prowadzonymi w obrębie miejsca ubezpieczenia:
 - 1.1. robotami budowlanymi w rozumieniu ustawy Prawo budowlane;
 - 1.2. robotami związanymi z montażem maszyn i urządzeń (roboty montażowe).
2. W szczególności ochrona ubezpieczeniowa obejmuje roboty budowlane lub montażowe związane z naprawą lub odbudową mienia po Szkodzie.
3. Ubezpieczenie na warunkach niniejszej klauzuli obejmuje – do maksymalnej wysokości limitu odszkodowawczego 500.000 PLN na jedno i wszystkie zdarzenia w okresie ubezpieczenia – wartość wykonywanych robót budowlanych i montażowych oraz materiałów do nich wykorzystywanych będących własnością lub znajdujących się w posiadaniu Ubezpieczającego.
4. Przez wyżej wymienione roboty budowlane i roboty montażowe rozumie się wyłącznie roboty wykonywane w ramach kontraktów, pod warunkiem, że:
 - 4.1. ich realizacja nie narusza konstrukcji nośnej budynku lub dachu;
 - 4.2. prace prowadzone są przez lub na zlecenie Ubezpieczającego w obiektach oddanych do użytkowania lub eksploatacji w miejscu ubezpieczenia wskazanym w Polisie;
 - 4.3. obszar wykonywanych prac jest oznakowany zgodnie z obowiązującymi wymogami.
5. Szkody w ubezpieczonym mieniu istniejącym, powstałe bezpośrednio lub pośrednio w wyniku prowadzenia robót budowlanych lub robót montażowych, są ubezpieczone do pełnych wartości, jeśli Zdarzenie Ubezpieczeniowe powodujące Szkodę nie jest wyłączone z zakresu ubezpieczenia. Odpowiedzialność Ubezpieczyciela będzie jednak zachodzić pod warunkiem, że prowadzone roboty nie miały wpływu na sprawność urządzeń przeciwpożarowych lub innych zabezpieczeń, które Ubezpieczający zadeklarował, *o ile miało to wpływ na powstanie szkody.*

Pytanie nr 22

„Prosimy o potwierdzenie, że zabezpieczenia ppoż. zastosowane w miejscach ubezpieczenia są zgodne z obowiązującymi przepisami oraz posiadają aktualne przeglądy i badania.”

Odpowiedź:

Zamawiający potwierdza powyższe.

Pytanie nr 23

„Na szkody powstałe w maszynach elektrycznych na skutek niewłaściwego działania prądu elektrycznego wnioskujemy o wprowadzenie franszyzy redukcyjnej 1.000 PLN w każdej szkodzie”

Odpowiedź:

Zamawiający nie wyraża zgody na powyższą zmianę.

Pytanie nr 24

„Na szkody na skutek awarii, uszkodzeń wewnętrznych i zewnętrznych oraz niefachowej obsługi maszyn i urządzeń wnioskujemy o wprowadzenie franszyzy redukcyjnej 1.500 PLN w każdej szkodzie.”

Odpowiedź:

Zamawiający wyraża zgodę na wprowadzenie franszyzy redukcyjnej na szkody na skutek awarii, uszkodzeń wewnętrznych w wysokości 1.000 PLN w każdej szkodzie.

Powyzsza zmiana modyfikuje zapisy Załącznika nr 7-1 do SWZ.

Pytanie nr 25

„Jeżeli przedmiotem ubezpieczenia są drony lub jednostki pływające to wnioskujemy dla tego rodzaju mienia wprowadzenie zakresu ochrony na ryzykach nazwanych tj. zakresem ochrony objęte są szkody powstałe na skutek następujących zdarzeń:

1. Deszcze nawalny – opady deszczu o współczynniku co najmniej 4, co powinno zostać potwierdzone ustaleniem Instytutu Meteorologii i Gospodarki Wodnej; w przypadku braku możliwości uzyskania takiego potwierdzenia przyjmuje się stan faktyczny i rozmiar szkód świadczący wyraźnie o działaniu deszczu nawalnego.
2. Dym i sadza – niszczące oddziaływanie dymu i sadzy powstałych w procesie spalania.
3. Grad – opad atmosferyczny w postaci bryłek lodu,
4. Kolizja – bezpośrednie uderzenie w ubezpieczone mienie pojazdu mechanicznego, elektronicznego, maszyny budowlanej lub taboru szynowego. Do uderzenia pojazdu zalicza się również uderzenie przez przewożony ładunek, który wypadł z pojazdu. Zakres ubezpieczenia nie obejmuje uszkodzeń pojazdu.
5. Lawina – gwałtowne zsuwanie się lub staczania ze zboczy górskich mas śniegu, lodu, kamieni skał lub błota.
6. Napór lodu i śniegu – niszczące oddziaływanie nagromadzonego śniegu lub lodu na elementy konstrukcji dachów lub elementy nośne budynków i budowli oraz obsunięcia się nagromadzonej masy śniegu lub lodu z dachu.
7. Osunięcie się ziemi – ruch ziemi, kamieni lub bloków skalnych na stokach niespowodowany działalnością człowieka.
8. Pęknięcie rur – uszkodzenie w wyniku zamarznięcia przewodów, urządzeń wodociągowych wodnokanalizacyjnych, technologicznych, gaśniczych znajdujących się wewnątrz ubezpieczonego budynku.
9. Powódź – zalanie terenów w następstwie podniesienia się wody w korytach wód płynących lub zbiornikach wód stojących, sztucznych lub naturalnych, na skutek:
 - 9.1 nadmiernych opadów atmosferycznych,
 - 9.2 spływu wód po zboczach lub stokach na terenach górzystych lub pofałdowanych,
 - 9.3 topnienia kry lodowej lub tworzenia się zatorów lodowych,
 - 9.4 sztormu i podniesienia się poziomu morskich wód przybrzeżnych,
10. Pożar – ogień, który przedostał się poza palenisko lub powstał bez paleniska i rozprzestrzenił się o własnej sile.
11. Trzęsienie ziemi – naturalne wstrząsy skorupy ziemskiej wywołane procesami geofizycznymi zachodzącymi wewnątrz skorupy ziemskiej.”

Odpowiedź:

Zamawiający wyraża zgodę na wprowadzenie zmiany ale z zastrzeżeniem, że katalog zdarzeń objętych ochroną musi uwzględniać również ryzyko zalania, upadku drzewa, w tym będącego własnością lub w zarządzie Ubezpieczonego, kradzieży i wandalizmu tj.

Zakresem ochrony objęte są szkody dotyczące dronów lub jednostek pływających, powstałe na skutek następujących zdarzeń:

1. Deszcz nawalny – opady deszczu o współczynniku co najmniej 4, co powinno zostać potwierdzone ustaleniem Instytutu Meteorologii i Gospodarki Wodnej; w przypadku braku możliwości uzyskania takiego potwierdzenia przyjmuje się stan faktyczny i rozmiar szkód świadczący wyraźnie o działaniu deszczu nawalnego.
2. Dym i sadza – niszczące oddziaływanie dymu i sadzy powstałych w procesie spalania.
3. Grad – opad atmosferyczny w postaci bryłek lodu,
4. Kolizja – bezpośrednie uderzenie w ubezpieczone mienie pojazdu mechanicznego, elektronicznego, maszyny budowlanej lub taboru szynowego. Do uderzenia pojazdu zalicza się również uderzenie przez przewożony ładunek, który wypadł z pojazdu. Zakres ubezpieczenia nie obejmuje uszkodzeń pojazdu.

5. Lawina – gwałtowne zsuwanie się lub staczania ze zboczy górskich mas śniegu, lodu, kamieni skał lub błota.
6. Napór lodu i śniegu – niszczące oddziaływanie nagromadzonego śniegu lub lodu na elementy konstrukcji dachów lub elementy nośne budynków i budowli oraz obsunięcia się nagromadzonej masy śniegu lub lodu z dachu.
7. Osunięcie się ziemi – ruch ziemi, kamieni lub bloków skalnych na stokach niespowodowany działalnością człowieka.
8. Pękanie rur – uszkodzenie w wyniku zamarznięcia przewodów, urządzeń wodociągowych wodnokanalizacyjnych, technologicznych, gaśniczych znajdujących się wewnątrz ubezpieczanego budynku.
9. Powódź – zalanie terenów w następstwie podniesienia się wody w korytach wód płynących lub zbiornikach wód stojących, sztucznych lub naturalnych, na skutek:
 - 9.1 nadmiernych opadów atmosferycznych,
 - 9.2 spływu wód po zboczach lub stokach na terenach górzystych lub pofałdowanych,
 - 9.3 topnienia kry lodowej lub tworzenia się zatorów lodowych,
 - 9.4 sztormu i podniesienia się poziomu morskich wód przybrzeżnych,
10. Pożar – ogień, który przedostał się poza palenisko lub powstał bez paleniska i rozprzestrzenił się o własnej sile.
11. Trzęsienie ziemi – naturalne wstrząsy skorupy ziemskiej wywołane procesami geofizycznymi zachodzącymi wewnątrz skorupy ziemskiej
12. Zalanie
13. Upadek drzewa, w tym będącego własnością lub w zarządzie Ubezpieczonego
14. Kradzież z włamaniem i rabunek
15. Wandalizm/dewastacja

W celu uniknięcia wątpliwości, Zamawiający potwierdza wyłączenie w odniesieniu do ww. mienia (drony, jednostki pływające) ryzyka szkód powstałych na skutek awarii oraz uszkodzeń wewnętrznych – w tym zakresie powyższa zmiana modyfikuje zapisy Załącznika nr 7-1 do SWZ.

Pytanie nr 26

“Odnosnie ubezpieczenia dronów i jednostek pływających – wnioskujemy o potwierdzenie, że zakres ubezpieczenia mienia nie obejmuje szkód powstałych w trakcie użytkowania tego mienia tj. podczas latania i pływania (jak w produktach dedykowanych Aerocasco dronów lub Casco jednostek pływających). Natomiast zakres ochrony obejmuje szkody powstałe podczas magazynowania/przechowywania tego mienia.”

Odpowiedź:

Zamawiający potwierdza powyższe i jednocześnie doprecyzowuje, że za szkody „powstałe podczas magazynowania/przechowywania tego mienia” uważa się także szkody wyrządzone w mieniu, które jest przechowywane na zewnątrz – Zamawiający zgłasza do ubezpieczenia m.in. kajaki, pływające łabądk i rowerki wodne, które w sezonie są przechowywane na wolnym powietrzu (cumowane w przystani wodnej).

Pytanie nr 27

Odnosnie ubezpieczenia odpowiedzialności cywilnej ze względów reasekuracyjnych wnioskujemy o włączenie do zakresu ubezpieczenia poniższej klauzuli:

WYŁĄCZENIE CHOROÓB ZAKAŻNYCH

- (1) Niniejsza umowa ubezpieczenia nie obejmuje roszczeń dotyczących szkód bezpośrednio spowodowanych, wynikających lub związanych z jakąkolwiek:
 - (a) rzeczywistą lub domniemaną chorobą zakaźną (lub zagrożeniem stwarzanym przez taką chorobę), oraz
 - (b) powstałą w trakcie trwania epidemii lub pandemii.
- (2) W uzupełnieniu pkt (1), z zakresu ochrony ubezpieczeniowej wyłączone są również wszelkie roszczenia bezpośrednio związane z, lub oparte na niewłaściwie podjętych lub zaniechanych działaniach w zakresie kontrolowania, zapobiegania, tłumienia lub reagowania w jakikolwiek inny sposób na choroby zakaźne.
- (3) W rozumieniu niniejszej klauzuli:
 - (a) choroba zakaźna oznacza każdą chorobę, która może zostać przeniesiona za pomocą dowolnej substancji lub czynnika z dowolnego organizmu na inny organizm, w przypadku

- gdy: (i) substancja lub czynnik zawiera, ale nie wyłącznie, wirus, bakterię, pasożyta lub inny organizm lub jego odmianę, niezależnie od tego, czy jest uważany za żywy, czy też nie, oraz (ii) metoda przenoszenia, bezpośredniego lub pośredniego, obejmuje między innymi przenoszenie drogą powietrzną, przenoszenie płynów ustrojowych, przenoszenie z lub na dowolną powierzchnię lub przedmiot, ciało stałe, płynne lub gazowe, lub między organizmami, oraz (iii) choroba, substancja lub środek mogą powodować lub grozić spowodowaniem szkody dla zdrowia ludzkiego lub dobrobytu ludzi albo mogą powodować lub grozić spowodowaniem szkody, pogorszenia, utraty wartości, zbywalności lub utraty możliwości korzystania z rzeczy;
- (b) epidemia oznacza stan wystąpienia choroby zakaźnej u dużej liczby osób w danej społeczności, regionie lub populacji potwierdzony przez jakiegokolwiek uprawniony organ międzynarodowy, krajowy lub lokalny;
 - (c) pandemia oznacza epidemię, która wystąpiła lub rozprzestrzeniła się na więcej niż jeden kraj lub kontynent, a także stan zagrożenia międzynarodowego zdrowia publicznego (Public Health Emergency of International Concern) ogłoszony przez Światową Organizację Zdrowia.
- (4) W przypadku roszczeń wskazanych w pkt (1) lub (2) powyżej, Wykonawca nie pokrywa również jakichkolwiek Kosztów i wydatków związanych z takimi szkodami.

Odpowiedź:

Zamawiający akceptuje powyższą zmianę i wyjaśnia, że w sytuacji wybrania oferty złożonej przez Wykonawcę, będzie miała zastosowanie treść klauzuli chorób zakaźnych, w brzmieniu zaproponowanym przez Wykonawcę.

Pytanie nr 28

„Prosimy o potwierdzenie, że zakres ubezpieczenia odpowiedzialności cywilnej nie obejmuje i nie będzie obejmować szkód powstałych w związku z prowadzeniem działalności medycznej, badawczej, farmaceutycznej a także udzielaniem świadczeń opieki zdrowotnej oraz zarządzaniem jednostkami służby zdrowia.”

Odpowiedź:

Zamawiający potwierdza, że nie prowadzi działalności medycznej, badawczej, farmaceutycznej a także związanej stricte z udzielaniem świadczeń opieki zdrowotnej oraz zarządzaniem jednostkami służby zdrowia. Niemniej jednak świadczenia medyczne mogą być udzielane np. w ramach działalności Środowiskowego Domu Samopomocy, gabinetów lekarskich, czy stomatologicznych działających w szkołach, przedszkolach, świetlicach.

Wnioskowany zakres ubezpieczenia OC musi obejmować działalność w ww. zakresie.

Warunki ubezpieczenia OC nie mogą wyłączać także odpowiedzialności z tytułu roszczeń związanych z udzielaniem przez Ubezpieczonego pierwszej pomocy.

Pytanie nr 29

„Prosimy o potwierdzenie, że zakres ubezpieczenia odpowiedzialności cywilnej nie obejmuje i nie będzie obejmować szkód powstałych w związku z posiadaniem, użytkowaniem, zarządzaniem oraz administrowaniem wysypiskiem lub składowiskiem odpadów a także w związku z prowadzeniem działalności związanej z sortowaniem, spalaniem, utylizowaniem, odzyskiem odpadów lub jakimkolwiek innym ich przetwarzaniem”.

Odpowiedź:

Zamawiający wyjaśnia, że Gmina i żadna z jednostek organizacyjnych, zgłaszanych do ubezpieczenia w ramach przedmiotowego postępowania nie prowadzi działalności związanej z sortowaniem, spalaniem, utylizowaniem, odzyskiem odpadów lub jakimkolwiek innym ich przetwarzaniem. Niemniej jednak, organizacja i zapewnienie mieszkańcom, tego typu usług jest jednym z zadań Gminy. Ww. usługi są w całości zlecane podmiotom zewnętrznym. Ubezpieczenie OC nie może wyłączać odpowiedzialności Gminy w związku z ww. działalnością w zakresie, w jakim – na mocy powszechnie obowiązujących przepisów prawa – odpowiedzialność tę ponosi Gmina.

Pytanie nr 30

„Prosimy o informację w jaki sposób Ubezpieczony zarządza drogami (jaki jest czas reakcji na stwierdzone zagrożenie na drodze, np. konar na jezdni, ubytek, jak często wykonywane są objazdy, na podstawie których kontroluje się stan dróg, czy Ubezpieczony powierza zarządzanie drogami niezależnemu podwykonawcy)”.

Odpowiedź:

Zgodnie z treścią Załącznika nr 7 do SWZ:

Odpowiedzialność za zarządzanie i utrzymanie odpowiedniego stanu dróg	we własnym zakresie / zlecane podwykonawcy
Zarządzanie i utrzymanie odpowiedniego stanu dróg zlecane podwykonawcom – wymóg posiadania ubezpieczenie OC	TAK
Czas reakcji na stwierdzone zagrożenie na drodze, np. konar na jezdni, ubytek:	Wg umowy do 7 dni, ale zagrożenia typu konar itp. w trybie pilnym
Częstotliwość wykonywania objazdów, na podstawie których kontroluje się stan dróg	Co 3 miesiące

Pytanie nr 31

„Czy utrzymanie dróg jest zlecane firmom zewnętrznym, a jeżeli tak to czy wymagane jest posiadanie stosownego ubezpieczenia OC i na jaką wartość?”

Odpowiedź:

Zamawiający wyjaśnia, że czynności związane z utrzymaniem dróg zlecane są firmom zewnętrznym, w stosunku do których Zamawiający wymaga posiadania ubezpieczenia OC.

Pytanie nr 32

„Prosimy o potwierdzenie, że nie jest intencją Zamawiającego obejmowanie ochroną ubezpieczeniową ryzyk cybernetycznych, w szczególności Czystych szkód majątkowych, wynikających bezpośrednio lub pośrednio z działania wirusów komputerowych, koni trojańskich lub innego złośliwego oprogramowania lub kodu o podobnym charakterze, a także cyberataków lub innych działań o podobnym charakterze.”

Odpowiedź:

Zamawiający potwierdza powyższe.

Pytanie nr 33

„Odnosnie OC prosimy o wprowadzenie franszyzy redukcyjnej w wysokości 500 PLN w każdej szkodzi rzeczowej związanej z posiadaniem i zarządzaniem drogami.”

Odpowiedź:

Zamawiający nie wyraża zgody na powyższą modyfikację. Jednocześnie Zamawiający zmienia wysokość franszyzy integralnej w odniesieniu do ryzyka odpowiedzialności cywilnej:

Franszyza integralna: 500 PLN

Powyższa zmiana modyfikuje zapisy Załącznika nr 7-1 do SWZ.

Pytanie nr 34

„Prosimy o podanie wykazu dróg będących w zarządzaniu Ubezpieczonego, z podziałem na kategorie poszczególnych dróg i ich długości.”

Odpowiedź:

Wykaz dróg będących w zarządzaniu Ubezpieczonego zgodnie z Załącznikiem nr 7 do SWZ.

Pytanie nr 35

„Odnosnie UBEZPIECZENIE SPRZĘTU ELEKTRONICZNEGO W SYSTEMIE WSZYSTKICH RYZYK wnioskujemy o wprowadzenie dla sprzętu przenośnego franszyzy redukcyjnej 300 PLN w każdej szkodzi”

Odpowiedź:

Zamawiający nie wyraża zgody na wnioskowaną zmianę.

Pytanie nr 36

„Wnioskujemy o wprowadzenie Franszyzy redukcyjnej 1.000 PLN dla pozostałych szkód (poza ryzykiem powodzi, osuwanie się i zapadanie ziemi, deszczem nawalnym) w odniesieniu do mienia: solary, instalacje i kolektory solarne, instalacje fotowoltaiczne, publicznej infrastruktury drogowo-mostowej”

Odpowiedź:

Zamawiający nie wyraża zgody na wnioskowaną zmianę – franszyza redukcyjna dla szkód (poza ryzykiem powodzi, osuwanie się i zapadanie ziemi, deszczem nawalnym), dot. ww. mienia: 500 PLN w każdej szkodzie

Pytanie nr 37

„Wnioskujemy o dodanie do klauzuli terroryzmu wyłączenia oddziaływania energii jądrowej lub promieniowania radioaktywnego, a także czynników biologicznych lub chemicznych.”

Odpowiedź:

Zgodnie z treścią klauzuli aktów terroryzmu, uwzględnionej w Załączniku nr 7-1 do SWZ:

Ochroną ubezpieczeniową nie są objęte szkody powstałe w następstwie ataku biologicznego, chemicznego oraz nuklearnego.

Zamawiający wyraża zgodę na dodanie do klauzuli terroryzmu wyłączenia oddziaływania energii jądrowej lub promieniowania radioaktywnego.

Powyższa zmiana modyfikuje zapisy SWZ.

Pytanie nr 38

„Wnioskujemy o przedłużenie terminu składania ofert o dwa dni robocze do dnia 20.02.2023 r.”

Odpowiedź:

Zamawiający przesuwając termin składania ofert do dnia **21 lutego 2023 r. do godz. 10:00** i jednocześnie zmianie ulega termin związania ofertą do dnia **22.03.2023 r.**

Powyższa zmiana modyfikuje zapisy SWZ.

Pytanie nr 39

“Zwracamy się z prośbą o przesunięcie terminu składania ofert do dnia 21.02.2023 r.

Jeżeli odpowiedź na niniejsze pytanie będzie twierdząca zwracamy się z uprzejmą prośbą o odpowiednią modyfikację SWZ w tym zakresie.”

Odpowiedź:

Zamawiający przesuwając termin składania ofert do dnia **21 lutego 2023 r. do godz. 10:00** i jednocześnie zmianie ulega termin związania ofertą do dnia **22.03.2023 r.**

Powyższa zmiana modyfikuje zapisy SWZ.

Pytanie nr 40

“Zwracamy się z uprzejmą prośbą o potwierdzenie, że w sprawach nieuregulowanych w niniejszej SWZ zastosowanie mają przepisy prawa oraz Ogólne Warunki Ubezpieczenia (OWU) /szczególne warunki ubezpieczenia w tym klauzule wykonawcy. Jeżeli OWU wskazują przesłanki wyłączające lub ograniczające odpowiedzialność Ubezpieczyciela, to mają one zastosowanie, chyba że Zamawiający włączył je do zakresu ubezpieczenia w niniejszej SWZ.”

Odpowiedź:

Zgodnie z odpowiedzią na pytanie nr 8, Zamawiający potwierdza, że w kwestiach nieuregulowanych w SWZ i Załącznikach do SWZ zastosowanie mają przepisy prawa oraz Ogólne Warunki Ubezpieczenia (OWU) /szczególne warunki ubezpieczenia, w tym klauzule Wykonawcy.

Jednocześnie Zamawiający doprecyzowuje, że zgodnie z zapisami, wynikającymi z Załącznika nr 7-1 do SWZ:

Jeżeli w OWU Wykonawcy znajdują się dodatkowe uregulowania, z których wynika, że zakres ubezpieczeń jest szerszy od określonego w SWZ i Załącznikach do SWZ, to automatycznie zostają włączone do ochrony ubezpieczeniowej Zamawiającego.

Zapisy w OWU Wykonawcy, z których wynika, iż zakres ubezpieczenia jest węższy niż zakres opisany w SWZ i Załącznikach do SWZ, nie mają zastosowania.

Pytanie nr 41

“Zwracamy się z uprzejmą prośbą o informację czy mienie będące przedmiotem ubezpieczenia lub pozostające w związku z ubezpieczeniem mienia, jest zabezpieczone w sposób przewidziany obowiązującymi przepisami aktów prawnych w zakresie ochrony przeciwpożarowej, w szczególności:

- a) ustawą o ochronie przeciwpożarowej (Dz. U. z 2009 r. Nr 178 poz. 1380 z późn. zm.);
- b) ustawą w sprawie warunków technicznych, jakimi powinny odpowiadać budynki i ich usytuowanie (Dz. U. z 2002 r. Nr 75 poz. 690 z późn. zm.);
- c) rozporządzeniem w sprawie ochrony przeciwpożarowej budynków, innych obiektów budowlanych i terenów (Dz. U. z 2010 r. Nr 109 poz. 719 z późn. zm.)?

Jeżeli odpowiedź na powyższe pytanie nie będzie twierdząca zwracamy się z uprzejmą prośbą o wskazanie lokalizacji nie spełniających w/w warunków, oraz opisu w jakim zakresie nie spełniają tych warunków.”

Odpowiedź:

Zamawiający potwierdza powyższe.

Pytanie nr 42

“Zwracamy się z uprzejmą prośbą o informację czy obiekty budowlane są użytkowane i utrzymywane zgodnie z przepisami prawa budowlanego (Dz. U. z 2010 r. Nr 243 poz. 1623) – Tekst jednolity ustawy Prawo Budowlane?

Jeżeli odpowiedź na powyższe pytanie nie będzie twierdząca zwracamy się z uprzejmą prośbą o wskazanie lokalizacji nie spełniających w/w warunków, oraz opisu w jakim zakresie nie spełniają tych warunków.”

Odpowiedź:

Zamawiający potwierdza powyższe.

Pytanie nr 43

“Zwracamy się z uprzejmą prośbą o informację czy obiekty budowlane oraz wykorzystywane instalacje techniczne podlegają regularnym przeglądom okresowym stanu technicznego i/lub dozorowi technicznemu, wykonywanym przez uprawnione podmioty? Czy w protokołach z dokonanych przeglądów nie stwierdzono zastrzeżeń warunkujących ich użytkowanie?

W szczególności przeglądy okresowe dotyczą:

- a) przydatności do użytkowania obiektu budowlanego, estetyki obiektu budowlanego oraz jego otoczenia;
- b) sprzętu przeciwpożarowego;
- c) instalacji elektrycznej i odgromowej;
- d) instalacji gazowej;
- e) przewodów kominowych (dymowe, spalinowe, wentylacyjne);
- f) instalacji wodociągowa przeciwpożarowa;
- g) instalacji ciśnieniowych;
- h) urządzeń dźwigowych.

Jeżeli odpowiedź na powyższe pytanie nie będzie twierdząca zwracamy się z uprzejmą prośbą o wskazanie lokalizacji nie spełniających w/w warunków, oraz opisu w jakim zakresie nie spełniają tych warunków”

Odpowiedź:

Zamawiający potwierdza, że obiekty budowlane oraz wykorzystywane instalacje techniczne podlegają okresowym przeglądom – zgodnie z powszechnie obowiązującymi przepisami prawa.

Pytanie nr 44

“Zwracamy się z uprzejmą prośbą o informację czy Zamawiający w ciągu ostatnich trzech lat był objęty ochroną ubezpieczeniową na analogicznym programie ubezpieczenia jak określony w SWZ. Jeśli nie prosimy wskazać jakie ryzyka były objęte ochroną ubezpieczeniową oraz jakie były różnice w programie ubezpieczenia.”

Odpowiedź:

Zamawiający potwierdza, że Zamawiający – co do zasady – w ciągu ostatnich trzech lat był objęty ochroną ubezpieczeniową na analogicznym programie ubezpieczenia, jak określony w SWZ.

Najistotniejsza zmiana, wprowadzona w tej kwestii w przedmiotowej SWZ, dotyczy wprowadzonego w roku ubiegłym, sposobu ustalenia wartości odtworzeniowej (WO) budynków (*dotyczy wyłącznie*

budynków, których SU została określona jako WO) tj. w przedmiotowej SWZ, do wyliczenia WO budynków, została przyjęta cena 4.000 PLN za 1m² powierzchni.

Różnice mogą dotyczyć także wysokości sum ubezpieczenia, fransyz i/lub treści klauzul.

Aktualne wymagania określone zostały w SWZ dot. przedmiotowego postępowania.

Pytanie nr 45

“Zwracamy się z uprzejmą prośbą o informację nt. strat powstałych z tytułu powodzi od 1996 roku w tym szczególnie w 1997 r., 2010 r. oraz 2019 r., tj.:

- a. Wartość strat z tytułu powodzi w mieniu innym niż infrastruktura drogowa tj. m.in. drogi, ulice, chodniki, alejki, mosty, tunele, wiadukty i przepusty itp. – prosimy o wskazanie szczegółów nt. otrzymanych dotacji na usuwanie skutków powodzi.
- b. Wartość strat z tytułu powodzi w infrastrukturze drogowej tj. m.in. w drogach, ulicach, chodnikach, alejkach, mostach, tunelach, wiaduktach i przepustach – prosimy o wskazanie szczegółów nt. otrzymanych dotacji na usuwanie skutków powodzi.
- c. Wartość rocznych nakładów jakie poniósł Zamawiający poniósł na naprawę szkód np. w wyniku podmycia, osunięcia się, powodzi, deszczu nawalnego, działania mrozu i innych przyczyn w wyłączeniem przyczyn eksploatacyjnych.”

Odpowiedź:

Gmina Sandomierz na usuwanie strat w wyniku klęsk żywiołowych w roku 2010, 2011 oraz 2019 wydała kwotę ok. 31.401.000 PLN, przy czym większość z tych wydatków dotyczyła usuwania skutków powodzi z roku 2010.

Zamawiający nie ma możliwości przekazania szczegółowych informacji na temat otrzymanych dotacji na usuwanie skutków powodzi w okresie ostatnich 20 lat.

W roku 2022 doszło do szkody, będącej następstwem deszczu nawalnego (szkoda 2001632218 uwzględniona na raporcie szkodowym). Ostateczna wartość nakładów na usunięcie skutków tego zdarzenia nie została jeszcze oszacowana.

Pytanie nr 46

“Zwracamy się z uprzejmą prośbą o informację czy szkodowość określona w SWZ uwzględnia szkody likwidowane we własnym zakresie z uwagi na brak pokrycia ubezpieczeniowego. Jeśli były takie szkody prosimy o wskazanie: daty szkody, przyczyny szkody, przedmiotu szkody oraz wartości szkody.”

Odpowiedź:

Na chwilę obecną, Zamawiający wyjaśnia, że we własnym zakresie likwidowane były wyłącznie szkody, których wartość nie przekraczała ustalonych fransyz integralnych lub szkody w części nie pokrytej przez Ubezpieczyciela ze względu na przyjętą dla danego ryzyka fransyzę redukcyjną.

Pytanie nr 47

“Zwracamy się z uprzejmą prośbą o informację czy wszystkie obiekty są użytkowane, czy są jakieś budynki nieużytkowane/wyłączone z eksploatacji tzw. pustostany lub budynki bez pozwolenia na użytkowanie. Jeśli tak prosimy o szczegóły w tym zakresie, tj.:

- a) Podanie lokalizacji, przeznaczenia budynku, wartość, konstrukcja, zabezpieczenia przeciwpożarowe i przeciwkradzieżowe.
- b) Prosimy o wyszczególnienie tych budynków w wykazie w raz z ich wartością,
- c) Prosimy o informację czy budynki są zabezpieczone przed dostępem osób trzecich?
- d) Jak często to mienie jest oglądane/ dozorowane przez Zamawiającego?
- e) Prosimy o informację czy wszystkie media (gaz, woda, prąd), są odłączone?
- f) Czy maszyny i urządzenia stanowiące wyposażenie budynku są oczyszczone, konserwowane oraz odłączone od źródeł zasilania?
- g) Czy gaśnice oraz inne instalacje ppoż. znajdują się w wyznaczonym miejscu, są sprawne technicznie i gotowe do użycia?
- h) Czy z urządzeń (instalacji) wodno-kanalizacyjnych i technologicznych została usunięta woda, inne ciecze oraz para lub budynek jest ogrzewany tak, aby we wszystkich pomieszczeniach wewnątrz panowała temperatura powyżej 0°C?
- i) Prosimy o informację jakie jest ich docelowe przeznaczenie m.in. czy budynki są przeznaczone do rozbiórki?”

Odpowiedź:

Zgodnie z odpowiedzią na pytanie nr 17, do ubezpieczenia zgłaszane są niżej wymienione budynki wyłączone z eksploatacji:

Budynek [lokalizacja]	Wartość odtworzeniowa	Media	Zabezpieczenia p.poż.	Uwagi
Opatowska 3A	686.960 PLN	centralne ogrzewanie	3 gaśnice	Budynek stanowi współwłasność Gminy Sandomierz oraz osoby prywatnej. Jest podzielony w pionie. W części należącej do osoby prywatnej prowadzona jest działalność gospodarcza
Mariacka 8	289.200 PLN	wyłączone	3 gaśnice	Budynek okresowo dozorowany przez pracowników Wydziału Gospodarki Nieruchomościami

Zgodnie z odpowiedzią na pytanie nr 18 dla budynków wyłączonych z eksploatacji: Zamawiający wprowadził limit odpowiedzialności 400.000 PLN na jedno i na wszystkie zdarzenia.

Jednocześnie Zamawiający doprecyzowuje, że za „wyłączone z eksploatacji” nie uważa się budynków, które nie są okresowo normalnie użytkowane np. ze względu na przerwy wakacyjne, czy też ograniczenia w funkcjonowaniu ze względu na sytuację epidemiczną.

Pytanie nr 48

„Zwracamy się z uprzejmą prośbą o rozważenie możliwości wprowadzenia poniższych zapisów w stosunku do mienia wyłączonego z eksploatacji przez okres dłuższy niż 30 dni, pustostanów:

„Ochrona ubezpieczeniowa nie obejmuje mienia wyłączonego z eksploatacji przez okres dłuższy niż 30 dni, pustostanów, chyba, że zostaną spełnione poniższe warunki:

- 1) maszyny i urządzenia stanowiące wyposażenie budynku są oczyszczone, konserwowane oraz odłączone od źródeł zasilania,
- 2) teren na którym znajduje się budynek jest ogrodzony, dozorowany, oświetlony w porze nocnej,
- 3) gaśnice oraz inne instalacje ppoż. znajdują się w wyznaczonym miejscu, są sprawne technicznie i gotowe do użycia,
- 4) z urządzeń (instalacji) wodno-kanalizacyjnych i technologicznych została usunięta woda, inne ciecze oraz para lub budynek jest ogrzewany tak, aby we wszystkich pomieszczeniach wewnątrz panowała temperatura powyżej 0°C.
- 5) W przypadku gdy zostaną spełnione powyższe warunki określone w ppkt 1-4, to takie mienie jest objęte ochroną ubezpieczeniową wyłączenie w zakresie poniższych ryzyk:
 - a) pożaru, uderzenia pioruna, wybuchu lub upadku statku powietrznego;
 - b) huraganu lub gradu;
 - c) powodzi, deszczu nawalnego, trzęsienia ziemi, osuwania się ziemi, zapadania się ziemi, lawiny, naporu śniegu;
 - d) zalania;
 - e) upadku drzew lub masztów, dźwigów, kominów lub innych budowli;
 - f) uderzenia pojazdu;
 - g) dymu, sadzy, huku ponaddzwiękowego;”

Jeżeli odpowiedź na niniejsze pytanie będzie twierdząca zwracamy się z uprzejmą prośbą o odpowiednią modyfikację SWZ w tym zakresie.”

Odpowiedź:

Zamawiający nie wyraża zgody na powyższą zmianę (Zamawiający nie akceptuje wymogu, o którym mowa w punkcie 2) *teren na którym znajduje się budynek jest ogrodzony, dozorowany, oświetlony w porze nocnej*).

Zgodnie z Załącznikiem nr 7-1 do SWZ, ochrona ma być świadczona na poniższych warunkach:

Z zastrzeżeniem pozostałych, niezmienionych niniejszą klauzulą postanowień umowy ubezpieczenia oraz ogólnych warunków ubezpieczenia, uzgadnia się, że:

Ochrona ubezpieczeniowa nie obejmuje mienia wyłączonego z eksploatacji przez okres dłuższy niż 30 dni, pustostanów, chyba, że zostaną spełnione poniższe warunki:

- 1) maszyny i urządzenia stanowiące wyposażenie budynku są oczyszczone oraz odłączone od źródeł zasilania,
- 2) gaśnice oraz inne instalacje ppoż. znajdują się w wyznaczonym miejscu, są sprawne technicznie i gotowe do użycia,
- 3) z urządzeń (instalacji) wodno-kanalizacyjnych i technologicznych została usunięta woda, inne ciecze oraz para lub budynek jest ogrzewany tak, aby we wszystkich pomieszczeniach wewnątrz panowała temperatura powyżej 0°C.
- 4) w przypadku gdy zostaną spełnione powyższe warunki określone w ppkt 1-3, to takie mienie jest objęte ochroną ubezpieczeniową wyłączenie w zakresie poniższych ryzyk:
 - a) pożaru, uderzenia pioruna, wybuchu lub upadku statku powietrznego;
 - b) huraganu lub gradu;
 - c) powodzi, deszczu nawalnego, trzęsienia ziemi, osuwania się ziemi, zapadania się ziemi, lawiny, naporu śniegu;
 - d) zalania;
 - e) upadku drzew lub masztów, dźwigów, kominów lub innych budowli;
 - f) uderzenia pojazdu;
 - g) dymu, sadzy, huku ponaddzwiękowego.

Za „wyłączone z eksploatacji” nie uważa się budynków, które nie są okresowo normalnie użytkowane np. ze względu na przerwy wakacyjne, czy też ograniczenia w funkcjonowaniu ze względu na sytuację epidemiczną

Pytanie nr 49

“Zwracamy się z uprzejmą prośbą o potwierdzenie, że przedmiotem ubezpieczenia nie są wały, budowle hydrotechniczne, zbiorniki retencyjne, zapory itp.”

Odpowiedź:

Zamawiający potwierdza powyższe z zastrzeżeniem, że Zamawiający zgłasza do ubezpieczenia małe mosty nad strumykami i małymi ciekami wodnymi, w tym:

	Lokalizacja	Suma ubezpieczenia
Most gruntowy - Wąwóz Piszczele	ul. Piszczele	110.151,07
Most nad strumykiem w ul. Staromiejskiej	ul. Staromiejska	138.235,25

Pytanie nr 50

“Zwracamy się z uprzejmą prośbą o wprowadzenie franszyzy redukcyjnej dla ryzyka powodzi, osuwania się i zapadania ziemi, deszczu nawalnego: 10% wartości szkody nie mniej niż 10.000,00 PLN w każdej szkodzie.

Jeżeli odpowiedź na niniejsze pytanie będzie twierdząca zwracamy się z uprzejmą prośbą o odpowiednią modyfikację SWZ w tym zakresie”.

Odpowiedź:

Zgodnie z odpowiedzią na pytania nr 14-16, Zamawiający wyraża zgodę na wnioskowaną zmianę, tj. dla ryzyka powodzi, osuwania się i zapadania ziemi, deszczu nawalnego – franszyza redukcyjna wynosi 10% wartości szkody nie mniej niż 10.000,00 PLN w każdej szkodzie.

Powyższa zmiana modyfikuje zapisy Załącznika nr 7-1 do SWZ.

Pytanie nr 51

“Zwracamy się z uprzejmą prośbą o wprowadzenie limitu odpowiedzialności wspólny dla ryzyka powodzi, deszczu nawalnego, zapadania lub obsunięcia się ziemi: 1.000.000 PLN na jedno i wszystkie zdarzenia - dotyczy wszystkich grup mienia i sprzętu objętych ochroną.

Jeżeli odpowiedź na niniejsze pytanie będzie twierdząca zwracamy się z uprzejmą prośbą o odpowiednią modyfikację SWZ w tym zakresie”.

Odpowiedź:

Zamawiający nie wyraża zgody na wnioskowaną zmianę.

Zgodnie z odpowiedzią na pytanie nr 13, Zamawiający potwierdza, że dla ryzyka powodzi, deszczu nawalnego, zapadania lub obsunięcia się ziemi wprowadził limit odpowiedzialności 3.000.000 PLN i jest on wspólnym limitem odpowiedzialności na jedno i na wszystkie zdarzenia w okresie ubezpieczenia dla szkód w ubezpieczonym mieniu (PD) i sprzęcie elektronicznym (EEI) powstałych na skutek powodzi, deszczu nawalnego, zapadania lub obsunięcia się ziemi, w odniesieniu do wszystkich grup mienia oraz sprzętu elektronicznego objętych ochroną dla Gminy Sandomierz i jej

jednostek organizacyjnych.

Jednocześnie Zamawiający doprecyzowuje, że limit powyższy nie będzie miał zastosowania, w sytuacji, gdy Wykonawca złoży ofertę i zostanie zawarta umowa ubezpieczenia, uwzględniająca klauzulę fakultatywną, rozszerzającą zakres ubezpieczenia, za przyjęcie których Zamawiający przewiduje punkty dodatkowe tj. Klauzulę ubezpieczenie mienia od ryzyka powodzi, deszczu nawalnego, zapadania lub obsunięcia się ziemi do pełnej sumy ubezpieczenia.

Pytanie nr 52

“Zwracamy się z uprzejmą prośbą o potwierdzenie, że przedmiotem ubezpieczenia nie są drogi, mosty, wiadukty, przepusty itp. oraz pozostała infrastruktura miejska.

W przypadku braku potwierdzenia powyższego prosimy o wykreślenie tego mienia z zakresu ubezpieczenia lub wprowadzenie limitu odpowiedzialności 1.000.000,00 PLN na jedno i wszystkie zdarzenia w okresie ubezpieczenia w stosunku do tego mienia.

Jeżeli odpowiedź na niniejsze pytanie będzie twierdząca zwracamy się z uprzejmą prośbą o odpowiednią modyfikację SWZ w tym zakresie.”

Odpowiedź:

Do ubezpieczenia zostało zgłoszone mienie, o którym powyżej, w szczególności drogi (gminne), przepusty, kładki – szczegółowy wykaz mienia zgłaszanego do ubezpieczenia zgodnie z Załącznikami do SWZ.

Jeśli chodzi o mosty, to Zamawiający zgłasza do ubezpieczenia małe mosty nad strumykami i małymi ciekami wodnymi, w tym:

	Lokalizacja	Suma ubezpieczenia
Most gruntowy - Wąwóz Piszczele	ul. Piszczele	110.151,07
Most nad strumykiem w ul. Staromiejskiej	ul. Staromiejska	138.235,25

Zgodnie z zapisami SWZ Zamawiający, zgłasza ww mienie, w tym drogi w systemie na pierwsze ryzyko - limit: 1.000.000 PLN na jedno i wszystkie zdarzenia w okresie ubezpieczenia.

Pytanie nr 53

“Prosimy o wskazanie jakie inwestycje po 2010 r. zostały wykonane i jakie poniesiono nakłady na poprawę stanu zagrożenia powodziowego na terenach obejmowanych aktualnym zamówieniem.”

Odpowiedź:

Po roku 2010 zostały poniesione następujące nakłady na poprawę stanu zagrożenia powodziowego, na terenach których dotyczy przedmiotowe zamówienie:

- Zadanie realizowane przez ŚZMiUW w Kielcach w latach 2013-2014 - "Podwyższenie i rozbudowa prawego wału rzeki Wisły: Huta Szkła - Koćmierzów w msc. Sandomierz". Długość modernizowanego odcinka - 3,35 km.
- Zadanie realizowane przez PZMiUW w Rzeszowie w latach 2017-2018 - "Podwyższenie i rozbudowa prawego wału rzeki Wisły - Zadanie Wisła etap I." Długość modernizowanego odcinka - 9,869 km.

Na terenie gminy Sandomierz oraz w jej okolicy realizowany jest projekt: „Ochrona przeciwpowodziowa Sandomierza”, który obejmuje realizację sześciu zadań:

Zadanie 1 - Zabezpieczenie przeciwpowodziowe w obrębie ujściowego odcinka rzeki Atramentówki, budowa nowej pompowni „Koćmierzów” i śluzy grawitacyjnej w Koćmierzowie (w prawym wale Wisły) oraz kanału odprowadzającego wodę z Atramentówki do pompowni.

Zadanie 2 - Zabezpieczenie przeciwpowodziowe w obrębie cieku Struga A wraz z przebudową i rozbudową przepompowni Nadbrzezie.

Zadanie 3 - Rozbudowa wału opaskowego zabezpieczającego przed wodami powodziowymi osiedle mieszkaniowe w m. Sandomierz wraz z rozbudową wału przeciwpowodziowego rzeki Wisły od ul. Lwowskiej do połączenia z wałem Koćmierzów.

Zadanie 4 - Zabezpieczenie wałów rzeki Koprzywianki – wał lewy w km 0+000 ÷ 12+900, wał prawy w km 0+000 ÷ 14+400.

Zadanie 5 - Budowa przepompowni wody w miejscowości Szewce.

Zadanie 6 - Rozbudowa przepompowni wody w miejscowości Zajeziorze.

Informacje dot. ww Projektu dostępne m.in. pod adresem <http://ochronasandomierza.pl/>

Sukcesywnie wykonywane są prace związane z oczyszczaniem międzywala z zadrzewień i

zakrzaczeń.

Podjęte działania, ich zakres i skala, w sposób istotny wpłynęły na poprawę bezpieczeństwa przeciwpowodziowego mienia będącego własnością Zamawiającego.

Pytanie nr 54

“Jakiej wysokości nakłady ponosi rocznie Zamawiający na utrzymanie bądź modernizację mienia będącego przedmiotem zamówienia (tj. budynki i budowle w tym drogi, chodniki, mosty, wiadukty, przepusty, ekrany, rur, instalacji, klimatyzacji a także elementów tych lub podobnych przedmiotów itd.) np. będącego skutkiem zimy i działania mrozu, zamarzania i/lub pękania, skutkiem graffiti, dewastacji itp.”

Odpowiedź:

Gmina ma zawartą umowę o powierzenia zarządzania i administrowania budynkami i lokalami będącymi własnością Gminy Sandomierz. Umowa zobowiązuje przedsiębiorstwo do wykonywania bieżących napraw oraz do utrzymania budynków w stanie niepogorszonym.

Wysokość funduszu remontowego na drogi zgodnie z Załącznikiem nr 7 do SWZ, tj.:

Wysokości funduszu remontowego w odniesieniu do dróg zarządzanych/administrowanych przez Ubezpieczonego	Rok 2022	Rok 2023
	1.015.000 PLN	1.300.000 PLN

Wysokość nakładów na modernizację mienia poniesionych w roku 2022 i planowanych na najbliższy czas dotyczy inwestycji wskazanych w Załączniku nr 7 do SWZ.

Pytanie nr 55

“Zwracamy się uprzejmą prośbą o rozważenie możliwości wprowadzenia franszyzy redukcyjnej w każdej szkodzie w ubezpieczeniu mienia w systemie wszystkich ryzyk zgodnie z poniższym :

Franszyza redukcyjna, udział własny:

- powódź, osuwanie się i zapadanie ziemi: 10% wartości szkody nie mniej niż 10.000 PLN
- deszcz nawalny (tj. opad o współczynniku co najmniej 4): 10% wartości szkody nie mniej niż 10.000 PLN
- kradzież zwykła/zuchwała: 300 PLN
- klauzula strajków, lokautów, zamieszek i rozruchów: 5.000 PLN
- klauzula katastrofy budowlanej: 5.000 PLN
- dla solary; instalacje i kolektory solarne, instalacje fotowoltaiczne: 1.000 PLN w każdej szkodzie
- dla publicznej infrastruktury drogowo-mostowej: 5% wartości szkody nie mniej niż 1000 PLN

Pozostałe ryzyka i mienie: 500 PLN

Franszyza integralna: brak”

Odpowiedź:

Zamawiający nie wyraża zgody na część z wnioskowanych powyżej modyfikacji. Jednocześnie wyraża zgodę, aby w polisie miały zastosowanie franszyzy redukcyjne, udziały własne w odniesieniu do każdej szkody w wysokości jak niżej:

- powódź, osuwanie się i zapadanie ziemi: 10% wartości szkody nie mniej niż 10.000 PLN
- deszcz nawalny (tj. opad o współczynniku co najmniej 4): 10% wartości szkody nie mniej niż 10.000 PLN
- awaria, uszkodzenia wewnętrzne: 1.000 PLN w każdej szkodzie
- kradzież zwykła/zuchwała: 300 PLN
- klauzula strajków, lokautów, zamieszek i rozruchów: 5.000 PLN
- klauzula katastrofy budowlanej: 5.000 PLN
- dla: solary, instalacje i kolektory solarne, instalacje fotowoltaiczne: 500 PLN w każdej szkodzie
- dla publicznej infrastruktury drogowo-mostowej: 500 PLN

Pozostałe ryzyka: brak fransyz redukcyjnych i udziałów własnych

Franszyza integralna: 400 PLN

Powyższa zmiana modyfikuje zapisy Załącznika nr 7-1 do SWZ.

Pytanie nr 56

“Zwracamy się uprzejmą prośbą o rozważenie możliwości wprowadzenia franszyzy redukcyjnej w

ubezpieczeniu sprzętu elektronicznego w systemie wszystkich ryzyk:

- franszyza redukcyjna: 300,00 zł dla Sprzętu elektroniczny stacjonarnego i przenośnego
- franszyza redukcyjna: 300,00 zł dla ryzyka kradzieży z włamaniem lub rozboju/rabunku poza miejscem ubezpieczenia oraz upuszczenia sprzętu przenośnego na mocy klauzuli ubezpieczenia sprzętu przenośnego poza miejscem ubezpieczenia.
- franszyza redukcyjna: 200,00 zł dla danych, zewnętrznych nośników danych i oprogramowania
- franszyza redukcyjna: 500,00 zł dla zwiększonych kosztów działalności

Jeżeli odpowiedź na niniejsze pytanie będzie twierdząca zwracamy się z uprzejmą prośbą o odpowiednią modyfikację SWZ w tym zakresie.”

Odpowiedź:

Zamawiający nie wyraża zgody na wnioskowane powyżej modyfikacje.

Pytanie nr 57

“Zwracamy się z uprzejmą prośbą o rozważenie możliwości doprecyzowania zapisów SWZ w zakresie definicji Klauzuli Leeway’a.

Zwracamy się z uprzejmą prośbą o rozważenie możliwości wprowadzenia poniższych zapisów:

„Klauzula Leeway’a:

Z zastrzeżeniem pozostałych, niezmienionych niniejszą klauzulą postanowień umowy ubezpieczenia oraz ogólnych warunków ubezpieczenia, uzgadnia się, że:

W przypadku mienia dla którego suma ubezpieczenia została ustalona według wartości odtworzeniowej, zasada stosowania proporcjonalnej redukcji odszkodowania w przypadku, gdy wysokość szkody nie przekracza 30% sumy ubezpieczenia przedmiotu lub grupy mienia dotkniętego szkodą lub gdy niedoubezpieczenie nie przekracza 30% sumy ubezpieczenia przedmiotu lub grupy mienia dotkniętego szkodą na dzień wystąpienia szkody.”

Jeżeli odpowiedź na niniejsze pytanie będzie twierdząca zwracamy się z uprzejmą prośbą o odpowiednią modyfikację SWZ w tym zakresie”

Odpowiedź:

Zamawiający nie wyraża zgody na wnioskowaną zmianę.

Pytanie nr 58

“Zwracamy się z uprzejmą prośbą o rozważenie możliwości doprecyzowania zapisów SWZ w zakresie definicji Klauzuli ochrony mienia przed włączeniem go do eksploatacji i w czasie przerwy w eksploatacji.

Zwracamy się z uprzejmą prośbą o rozważenie możliwości wprowadzenia poniższych zapisów:

„Klauzula ochrony mienia przed włączeniem go do eksploatacji i w czasie przerwy w eksploatacji:

Z zastrzeżeniem pozostałych, niezmienionych niniejszą klauzulą postanowień umowy ubezpieczenia oraz ogólnych warunków ubezpieczenia, uzgadnia się, że:

Ochrona ubezpieczeniowa zostaje zachowana, mimo, że Ubezpieczony nie przystosował środka trwałego lub sprzętu elektronicznego do eksploatacji (np. sprzęt nie został rozpakowany). Ochroną objęty jest również sprzęt, który znajduje się w lokalizacji objętej ochroną, jednak przez dłuższy okres nie jest eksploatowany i/lub tymczasowo magazynowany poza stanowiskiem pracy.

Ubezpieczyciel ponosi odpowiedzialność odszkodowawczą pod następującymi warunkami spełnionymi jednocześnie:

1. Mienie to jest składowane nie niżej niż 14 cm nad poziomem podłogi w pomieszczeniach znajdujących się na poziomie gruntu lub poniżej poziomu gruntu.
2. Mienie to jest składowane w oryginalnych opakowaniach, w pomieszczeniach do tego przystosowanych, zgodnie z wymogami producenta.
3. Okres składowania od daty dostawy lub odbioru od dostawcy do zakończenia testów i uruchomienia nie przekracza 6 miesięcy

Ochrona ubezpieczeniowa wynikająca z niniejszej Klauzuli nie obejmuje szkód, które zostały spowodowane przez osoby wykonujące dostawę, serwis, montaż lub uruchomienie ubezpieczonego mienia.

W razie przekroczenia sześciomiesięcznego okresu składowania od daty dostawy do włączenia mienia lub jego części do planowej eksploatacji Ubezpieczony jest obowiązany do poinformowania Ubezpieczyciela o takim przekroczeniu pod rygorem nieważności ochrony

ubezpieczeniowej w przedłużonym okresie składowania.”

Jeżeli odpowiedź na niniejsze pytanie będzie twierdząca zwracamy się z uprzejmą prośbą o odpowiednią modyfikację SWZ w tym zakresie”.

Odpowiedź:

Zamawiający wyraża zgodę na częściową modyfikację treści Klauzuli ochrony mienia przed włączeniem go do eksploatacji i w czasie przerwy w eksploatacji, która otrzymuje brzmienie:

Z zastrzeżeniem pozostałych, niezmienionych niniejszą klauzulą postanowień umowy ubezpieczenia oraz ogólnych warunków ubezpieczenia, uzgadnia się, że:

Ochrona ubezpieczeniowa zostaje zachowana, mimo, że Ubezpieczony nie przystosował środka trwałego lub sprzętu elektronicznego do eksploatacji (np. sprzęt nie został rozpakowany). Ochroną objęty jest również sprzęt, który znajduje się w lokalizacji objętej ochroną, jednak przez dłuższy okres nie jest eksploatowany i/lub tymczasowo magazynowany poza stanowiskiem pracy.

Ochrona ubezpieczeniowa wynikająca z niniejszej Klauzuli nie obejmuje szkód, które zostały spowodowane przez osoby trzecie, wykonujące dostawę, serwis, montaż lub uruchomienie ubezpieczonego mienia.

Powyższa zmiana modyfikuje zapisy Załącznika nr 7-1 do SWZ.

Pytanie nr 59

“Zwracamy się z uprzejmą prośbą o rozważenie możliwości doprecyzowania zapisów SWZ w zakresie definicji Klauzuli ubezpieczenia sprzętu przenośnego poza miejscem ubezpieczenia.

Zwracamy się z uprzejmą prośbą o rozważenie możliwości wprowadzenia poniższych zapisów:

„Klauzula ubezpieczenia sprzętu przenośnego poza miejscem ubezpieczenia:

Z zastrzeżeniem pozostałych, niezmienionych niniejszą klauzulą postanowień umowy ubezpieczenia oraz ogólnych warunków ubezpieczenia, uzgadnia się, że:

Zakres ochrony ubezpieczeniowej sprzętu elektronicznego rozszerza się o szkody powstałe w elektronicznym sprzęcie przenośnym (również w telefonach komórkowych) poza miejscem ubezpieczenia określonym w polisie tj. również na terenie Unii Europejskiej oraz Islandii, Lichtensteinu, Norwegii, Szwajcarii, Monako, San Marino i Watykanu, przy czym w przypadku kradzieży z włamaniem ubezpieczonych przedmiotów z pojazdu odpowiedzialność Ubezpieczyciela zostaje zachowana pod warunkiem, że:

- pojazd posiada trwałe zadaszenie (jednolita, trwała konstrukcja),
- w trakcie postoju podczas transportu pojazd został prawidłowo zamknięty na wszystkie istniejące zamki i włączony został system alarmowy,
- kradzież z włamaniem miała miejsce pomiędzy godziną 6.00 a 23.00 (bez ograniczeń czasowych, jeżeli pojazd z przewożonym sprzętem był pozostawiony na parkingu strzeżonym lub w zamkniętym garażu),
- **sprzęt pozostawiony w pojeździe umieszczony został w niewidocznym miejscu (np. w bagażniku).**

Franszyza redukcyjna wynosi 300 zł na każde zdarzenie dla szkód:

- 1) będących skutkiem kradzieży z włamaniem lub rozboju poza miejscem ubezpieczenia oraz**
- 2) powstałych w wyniku upuszczenia.”**

Jeżeli odpowiedź na niniejsze pytanie będzie twierdząca zwracamy się z uprzejmą prośbą o odpowiednią modyfikację SWZ w tym zakresie”.

Odpowiedź:

Zamawiający wyraża zgodę na częściową modyfikację treści klauzuli ubezpieczenia sprzętu przenośnego poza miejscem ubezpieczenia, która otrzymuje brzmienie:

Z zastrzeżeniem pozostałych, niezmienionych niniejszą klauzulą postanowień umowy ubezpieczenia oraz ogólnych warunków ubezpieczenia, uzgadnia się, że:

Zakres ochrony ubezpieczeniowej sprzętu elektronicznego rozszerza się o szkody powstałe w elektronicznym sprzęcie przenośnym (również w telefonach komórkowych) poza miejscem ubezpieczenia określonym w polisie tj. również na terenie Unii Europejskiej oraz Islandii, Lichtensteinu, Norwegii, Szwajcarii, Monako, San Marino i Watykanu, przy czym w przypadku kradzieży z włamaniem ubezpieczonych przedmiotów z pojazdu odpowiedzialność Ubezpieczyciela zostaje zachowana pod warunkiem, że:

- pojazd posiada trwałe zadaszenie (jednolita, trwała konstrukcja),
- w trakcie postoju podczas transportu pojazd został prawidłowo zamknięty na wszystkie istniejące

- zamki i włączony został system alarmowy,
- kradzież z włamaniem miała miejsce pomiędzy godziną 6.00 a 23.00 (bez ograniczeń czasowych, jeżeli pojazd z przewożonym sprzętem był pozostawiony na parkingu strzeżonym lub w zamkniętym garażu),
 - **sprzęt pozostawiony w pojeździe umieszczony został w niewidocznym miejscu (np. w bagażniku).**

Powyższa zmiana modyfikuje zapisy Załącznika nr 7-1 do SWZ.

Pytanie nr 60

“Zwracamy się z uprzejmą prośbą o rozważenie możliwości doprecyzowania zapisów SWZ w zakresie Braku redukcji sumy ubezpieczenia po wypłacie odszkodowania.

Zwracamy się z uprzejmą prośbą o rozważenie możliwości wprowadzenia poniższych zapisów:

„Brak redukcji sumy ubezpieczenia po wypłacie odszkodowania

Po wypłacie odszkodowania suma ubezpieczenia jest automatycznie przywracana do pierwotnej wysokości. Postanowienie to nie dotyczy:

1. **Przypadku całkowitego zniszczenia przedmiotu ubezpieczenia, powodującego wypłatę odszkodowania w kwocie równej sumie ubezpieczenia.**
2. Ubezpieczenia na pierwsze ryzyko oraz limitów, dla których odpowiedzialność Ubezpieczyciela została określona na jedno i wszystkie zdarzenia. W ich przypadku wypłacone odszkodowanie zmniejsza odpowiednio sumę ubezpieczenia lub limit o wypłaconą kwotę.”

Jeżeli odpowiedź na niniejsze pytanie będzie twierdząca zwracamy się z uprzejmą prośbą o odpowiednią modyfikację SWZ w tym zakresie”.

Odpowiedź:

Zamawiający akceptuje powyższą zmianę – zapis dotyczący braku redukcji sumy ubezpieczenia po wypłacie odszkodowania otrzymuje brzmienie:

Po wypłacie odszkodowania suma ubezpieczenia jest automatycznie przywracana do pierwotnej wysokości. Postanowienie to nie dotyczy:

1. **Przypadku całkowitego zniszczenia przedmiotu ubezpieczenia, powodującego wypłatę odszkodowania w kwocie równej sumie ubezpieczenia.**
2. Ubezpieczenia na pierwsze ryzyko oraz limitów, dla których odpowiedzialność Ubezpieczyciela została określona na jedno i wszystkie zdarzenia. W ich przypadku wypłacone odszkodowanie zmniejsza odpowiednio sumę ubezpieczenia lub limit o wypłaconą kwotę.”

Powyższa zmiana modyfikuje zapisy Załącznika nr 7-1 do SWZ.

Pytanie nr 61

“Zwracamy się z uprzejmą prośbą o informację czy Zamawiający zgłasza do ubezpieczenia mienie, które jest pod nadzorem konserwatora zabytków?

Jeżeli odpowiedź na pytanie będzie twierdząca prosimy o wskazanie na załączonych wykazach mienia/obiektów, które są pod nadzorem konserwatora zabytków?”

Odpowiedź:

Zamawiający wyjaśnia, że część mienia zgłaszanego do ubezpieczenia znajduje się w strefie konserwatorskiej „A”.

Ścisłą ochroną konserwatorską objęto obszar w granicach brzegu Wisły, ul. Żwirki i Wigury, Zacisze, Kościuszki, Mickiewicza, Koseły, Kazimierza Wielkiego, Słonecznej, Leszka Czarnego, do ul. Krakowskiej i dalej do brzegu Wisły. Zakres ochrony strefy „A” dotyczy układu urbanistycznego miasta lokacyjnego wraz ze skarpą i jej bezpośrednim podnóżem oraz obszary otaczające miasto lokacyjne o różnym stopniu zachowania zabytkowej struktury przestrzennej, ale o wysokiej wartości historycznej i artystycznej poszczególnych obiektów architektonicznych i zespołów zabudowy.

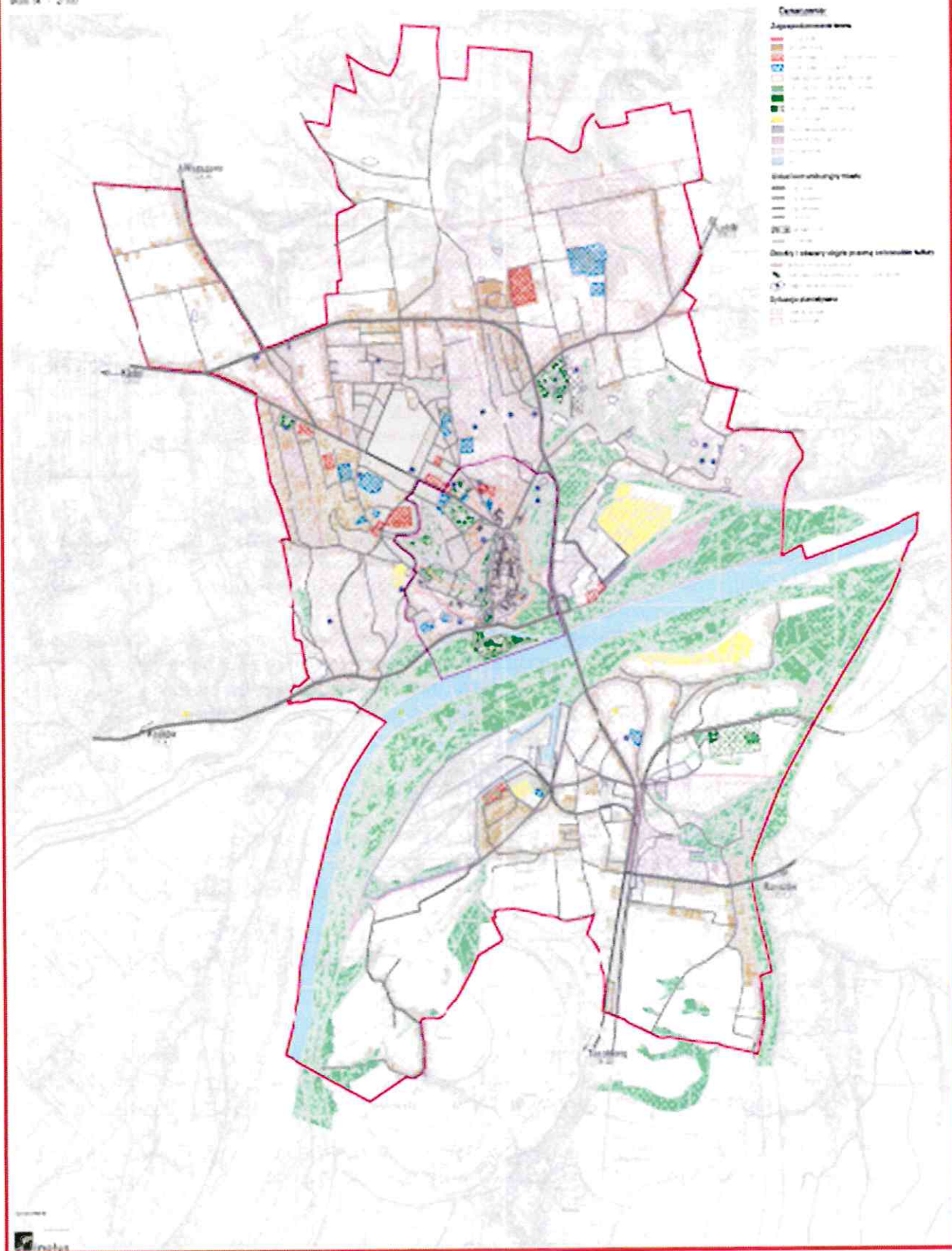
STUDIUM UWARUNKWAŃ I KIERUNKÓW ZAGOSPODAROWANIA PRZESTRZENNEGO

SANDOMIERZ

- UWARUNKOWANIA ZAGOSPODAROWANIA PRZESTRZENNEGO -

- UWARUNKOWANIA KULTUROWE

skala 1 : 2700



Strefa konserwatorska A (źródło: Studium uwarunkowań i kierunków zagospodarowania przestrzennego; Załącznik nr 1 do Uchwały Nr XLI/419/ 2015 Rady Miasta Sandomierza z dnia 25 czerwca 2014 r. – pełna treść dostępna pod adresem <https://bip.um.sandomierz.pl/164/wykaz-studium-uwarunkowan-i-kierunkow-zagospodarowania-przestrzennego.html>).

Pytanie nr 62

“Zwracamy się z uprzejmą prośbą o informację w odniesieniu do budynków drewnianych i o drewnianej konstrukcji dachu pokrytej materiałami palnymi o informację czy elementy drewniane zostały zabezpieczone ognioochronnie oraz czy instalacja elektryczna jest oddzielona od materiału palnego np. prowadzona w niepalnych peszlach?”

Odpowiedź:

Do ubezpieczenia zgłoszony jest:

- budynek wyłączony z eksploatacji przy ul. Mariackiej 8;
- budynek o konstrukcji drewnianej przy ul. Krakowskiej 10;
- budynek o drewnianej konstrukcji dachu pokrytej materiałem palnym (gont drewniany) – Budynek użytkowy Pl. Poniatowskiego 1.

W odniesieniu do w/w budynków brak jest informacji na temat zabezpieczenia ognioochronnego elementów drewnianych.

Pytanie nr 63

“Prosimy o potwierdzenie, że wnioskowany przez Zamawiającego zakres ubezpieczenia nie obejmuje ubezpieczenia wysypisk śmieci, składowisk odpadów, zakładów przetwarzania odpadów, zakładów gospodarki komunalnej oraz wszelkich zakładów których działalność polega na zarządzaniu składowiskami czy magazynami odpadów, przetwarzaniem odpadów, sortowaniem odpadów, zbiórką odpadów, unieszkodliwianiem odpadów, itd.”

Odpowiedź:

Zamawiający potwierdza, że wnioskowany przez Zamawiającego zakres ubezpieczenia nie obejmuje ubezpieczenia wysypisk śmieci, składowisk odpadów, zakładów przetwarzania odpadów, zakładów gospodarki komunalnej oraz wszelkich zakładów których działalność polega na zarządzaniu składowiskami czy magazynami odpadów, przetwarzaniem odpadów, sortowaniem odpadów, zbiórką odpadów, unieszkodliwianiem odpadów.

Jednocześnie Zamawiający doprecyzowuje, że do obowiązków/zadań Gminy należy zapewnienie usług w tym zakresie – są one zlecane podmiotom zewnętrznym. Ubezpieczenie OC nie może wyłączać odpowiedzialności Gminy w związku z ww. działalnością w zakresie, w jakim – na mocy powszechnie obowiązujących przepisów prawa – odpowiedzialność tę ponosi Gmina.

Pytanie nr 64

“Czy Zamawiający zgłasza do ubezpieczenia Punkty Selektywnej Zbiórki Odpadów Komunalnych lub Segregowanych tzw. PSZOK lub PSZOS?”

Jeżeli odpowiedź na pytanie będzie twierdząca prosimy o dodatkowe informacje:

- a). Czy PSZOK lub PSZOS spełnia wymagania wynikające z art. 25 Ustawy o odpadach?
- b). Prosimy o podanie wartości mienia PSZOK lub PSZOS zgłaszanego do ubezpieczenia z podziałem na pojedynczą lokalizację.
- c). Czy techniczne środki zabezpieczenia mienia PSZOK lub PSZOS obejmują co najmniej wystarczające zaopatrzenie w wodę gaśniczą (m.in. sprawne hydranty z ważnymi badaniami lub zbiornik ppoż.)?
- d). Jakie odpady są magazynowane, składowane czy odbierane?
- e). Prosimy o załączenie aktualnego regulaminu PSZOK lub PSZOS.
- f). Prosimy o informację co znajduje się w najbliższej okolicy PSZOK lub PSZOS oraz jego wpływu na ewentualne przeniesienie pożaru na inne ubezpieczone mienie (wartość tego mienia, odległość, oddzielenie oraz zabezpieczenie przed ewentualnym przeniesieniem pożaru na inne mienie).
- g). Czy PSZOK lub PSZOS jest zarządzany przez wykonawcę zewnętrznego oraz czy umowa z nim zobowiązuje go do posiadania ubezpieczenia OC i z jaką sumą gwarancyjną?”

Odpowiedź:

Zamawiający nie zgłasza do ubezpieczenia PSZOK lub PSZOS.

Pytanie nr 65

“Zwracamy się z uprzejmą prośbą o wprowadzenie limitu odpowiedzialności 1.000.000,00 PLN na jedno i wszystkie zdarzenia w okresie ubezpieczenia dla szkód dotyczących publicznej infrastruktury drogowo-mostowej (ulice, oświetlenie, inna przydrogowa infrastruktura, wiadukty, kładki, estakady itd.)

Jeżeli odpowiedź na niniejsze pytanie będzie twierdząca zwracamy się z uprzejmą prośbą o odpowiednią modyfikację SWZ w tym zakresie”.

Odpowiedź:

Zgodnie z Załącznikiem nr 7-1 do SWZ, szkody dotyczące dróg i oświetlenia, są objęte ubezpieczeniem w ramach limitu w wysokości 1.000.000 PLN na jedno i wszystkie zdarzenia w okresie ubezpieczenia.

Pytanie nr 66

“Prosimy o wprowadzenie do UBEZPIECZENIA MIENIA W SYSTEMIE WSZYSTKICH RYZYK oraz Ubezpieczenia sprzętu elektronicznego w systemie wszystkich ryzyk postanowień szczególnych w następującej treści:

Klauzula wyłączająca skażenie mienia wskutek chorób zakaźnych

Z zachowaniem innych nie zmienionych niniejszą klauzulą postanowień umowy ubezpieczenia strony uzgodniły, że Ubezpieczyciel nie odpowiada za szkody w mieniu spowodowane:

- 1) zdarzeniami lub
- 2) decyzjami odpowiednich organów albo Ubezpieczonego lub Ubezpieczającego powodującymi konieczność utylizacji mienia, w tym w szczególności środków obrotowych, lub kwalifikujące mienie jako niezdatne do użytku, związanymi z wystąpieniem pandemii lub epidemii jakichkolwiek chorób zakaźnych.

Jeżeli odpowiedź na niniejsze pytanie będzie twierdząca zwracamy się z uprzejmą prośbą o odpowiednią modyfikację SWZ w tym zakresie.”

Odpowiedź:

Zamawiający akceptuje wnioskowaną zmianę i wyjaśnia, że treść klauzuli wyłączającej skażenie mienia wskutek chorób zakaźnych, w brzmieniu zaproponowanym przez Wykonawcę będzie miała zastosowanie w sytuacji wybrania oferty złożonej przez Wykonawcę .

Pytanie nr 67

“Prosimy o potwierdzenie, że wszędzie, gdzie w SWZ jest mowa o limicie odpowiedzialności należy rozumieć, że jest to limit na jedno i wszystkie zdarzenia w rocznym okresie ubezpieczenia łącznie dla wszystkich jednostek.”

Odpowiedź:

Zamawiający potwierdza powyższe.

Pytanie nr 68

“Prosimy o wprowadzenie do UBEZPIECZENIA MIENIA W SYSTEMIE WSZYSTKICH RYZYK oraz Ubezpieczenia sprzętu elektronicznego w systemie wszystkich ryzyk postanowień szczególnych w następującej treści:

„Klauzula sankcji

Ubezpieczyciel nie świadczy ochrony ani nie wypłaci świadczenia w zakresie, w jakim ochrona lub wypłata świadczenia naraziłyby Ubezpieczyciela na konsekwencje związane z nieprzestrzeganiem rezolucji ONZ lub regulacji sankcyjnych, embarga handlowego lub sankcji ekonomicznych wprowadzonych na podstawie prawa Unii Europejskiej lub Stanów Zjednoczonych Ameryki, Zjednoczonego Królestwa Wielkiej Brytanii i Irlandii Północnej lub prawa innych krajów i regulacji wydanych przez organizacje międzynarodowe, jeśli mają zastosowanie do przedmiotu umowy.”

Jeżeli odpowiedź na niniejsze pytanie będzie twierdząca zwracamy się z uprzejmą prośbą o odpowiednią modyfikację SWZ w tym zakresie.”

Odpowiedź:

Zamawiający akceptuje wnioskowaną zmianę i wyjaśnia, że treść klauzuli sankcji, w brzmieniu zaproponowanym przez Wykonawcę będzie miała zastosowanie w sytuacji wybrania oferty złożonej przez Wykonawcę.

Pytanie nr 69

“Prosimy o wprowadzenie do UBEZPIECZENIA MIENIA W SYSTEMIE WSZYSTKICH RYZYK oraz Ubezpieczenia sprzętu elektronicznego w systemie wszystkich ryzyk postanowień szczególnych w następującej treści:

Klauzula Cyber/IT security

Ubezpieczyciel nie pokrywa w ramach niniejszej umowy ubezpieczenia za zniszczenia, zepsucia, przerwania lub zniekształcenia jakichkolwiek danych, kodowania, programu lub oprogramowania ani jakiegokolwiek niepoprawnego działania sprzętu komputerowego, oprogramowania lub wbudowanych chipów innego niż będącego wynikiem uprzednio pokrytej szkody fizycznej lub uszkodzenia w majątku rzeczowym, ani jakiegokolwiek wynikającej z tego szkody spowodowanej przerwą w działalności gospodarczej.

Dla celów niniejszej klauzuli zniszczenie, zepsucie, przerwanie lub zniekształcenie jakichkolwiek danych, kodowania, programu lub oprogramowania i niepoprawne działanie sprzętu komputerowego, oprogramowania lub wbudowanych chipów nie stanowi szkody fizycznej lub uszkodzenia materialnego jako takie. Niniejsze wyłączenie stosuje się bez względu na jakiekolwiek postanowienie oryginalnego tekstu polisy.

Jeżeli odpowiedź na niniejsze pytanie będzie twierdząca zwracamy się z uprzejmą prośbą o odpowiednią modyfikację SWZ w tym zakresie”.

Odpowiedź:

Zamawiający akceptuje wnioskowaną zmianę i wyjaśnia, że treść klauzuli Cyber/IT security, w brzmieniu zaproponowanym przez Wykonawcę będzie miała zastosowanie w sytuacji wybrania oferty złożonej przez Wykonawcę.

Pytanie nr 70

“Zwracamy się z uprzejmą prośbą o rozważenie możliwości modyfikacji SWZ i wprowadzenia poniższych zapisów, z uwagi na fakt, iż Ubezpieczyciel nie ma narzędzi ani odpowiednich uprawnień jak organy ścigania np. Policja, Prokuratura itd. stąd nie jest w stanie wskazać/ustalić m.in. osoby sprawcy samodzielnie bez udziału tych organów.

Zwracamy się z uprzejmą prośbą o rozważenie możliwości wprowadzenia poniższych zapisów:

„Wykonawca zobowiązany jest prowadzić postępowanie zmierzające do wyjaśnienia i ustalenia okoliczności związanych ze szkodą – niezależnie od wysokości zgłoszonego roszczenia (np. **ustalenie przebiegu zdarzenia**, jego stanu faktycznego, ~~ustalenie osoby sprawcy~~, określenie zasadności roszczenia) oraz wypłacić należne odszkodowanie, bez konieczności oczekiwania na prawomocne postanowienie, kończące postępowanie w sprawie dotyczącej szkody, chyba że postanowienie takie będzie bezwzględnie konieczne do uznania odpowiedzialności przez Wykonawcę..”

Jeżeli odpowiedź na niniejsze pytanie będzie twierdząca zwracamy się z uprzejmą prośbą o odpowiednią modyfikację SWZ w tym zakresie.

Odpowiedź:

Zamawiający wyraża zgodę na powyższą modyfikację.

Powyższa zmiana modyfikuje zapisy Załącznika nr 7-1 do SWZ”.

Pytanie nr 71

“Zwracamy się z uprzejmą prośbą o rozważenie możliwości modyfikacji SWZ i wprowadzenia poniższych zapisów:

Ubezpieczenie dotyczy wszystkich jednostek wymienionych w niniejszej SWZ i każdej lokalizacji, w której te jednostki prowadzą działalność lub posiadają mienie. Ubezpieczeniem będą automatycznie objęte, bez konieczności zgłaszania do ubezpieczyciela: nowo powołane jednostki i lokalizacje, a także te powstałe w wyniku przekształcenia, wyodrębnienia, połączenia. **W przypadku nowych lokalizacji zastosowanie ma Klauzula nowych miejsc ubezpieczenia.**

Zakres działalności podmiotów objętych zamówieniem może w trakcie okresu ubezpieczenia ulegać zmianie – **z zastrzeżeniem że musi mieścić się w profilu działalności analogicznym do ubezpieczonych już jednostek, w przypadku nowej jednostki o innym profilu działalności**

wymagana jest zgoda Wykonawcy. Ochroną ubezpieczeniową obejmowana jest jednakże działalność prowadzona w granicach obowiązującego prawa.

Jeżeli odpowiedź na niniejsze pytanie będzie twierdząca zwracamy się z uprzejmą prośbą o odpowiednią modyfikację SWZ w tym zakresie”.

Odpowiedź:

Zamawiający wyraża zgodę na powyższą modyfikację.

Powyższa zmiana modyfikuje zapisy Załącznika nr 7-1 do SWZ.

Pytanie nr 72

“Zwracamy się z uprzejmą prośbą o rozważenie możliwości modyfikacji SWZ i wprowadzenia poniższych zapisów:

„Przedmiot, sumy, system ubezpieczenia:

Ochroną ubezpieczeniową objęte są wszystkie składniki mienia zgłoszone do ubezpieczenia, stanowiące własność Zamawiającego i podmiotów objętych zamówieniem lub będące w jego/ich posiadaniu (użytkowaniu, zarządzie) na podstawie stosownego tytułu prawnego. Zmiany przynależności ewidencyjnej majątku między ubezpieczonymi jednostkami nie będą wpływać na ważność oferty w stosunku do tego mienia, o ile ryzyko utraty lub uszkodzenia tego mienia ponosić będzie Zamawiający.

Przedmiotem ubezpieczenia jest lub może być interes majątkowy ubezpieczonego w odniesieniu do m.in. następujących kategorii mienia (katalog otwarty), bez względu na wiek, stopień umorzenia, amortyzacji i technicznego lub faktycznego zużycia:

- obiekty budowlane (zgodnie z ustawą Prawo budowlane), m.in. budynki i budowle, w tym Dobra kultury; obiekty podobne pod względem konstrukcyjnym do budowli; ~~obiekty niepołączone trwale z gruntem; tymczasowe obiekty budowlane (np. stragany, kioski), wiaty, szklarnie, bramy, ogrodzenia;~~
- ~~namioty i hale namiotowe;~~
- obiekty małej architektury (w tym pomniki, rzeźby, kompozycje przestrzenne);
- pozostałe środki trwałe (grupy 3 – 8 KŚT);
- przedmioty podlegające jednorazowej amortyzacji, wyposażenie i przedmioty niskocenne;
- sprzęt i urządzenia elektroniczne, elektryczne i techniczne – stacjonarne i przenośne (o ile nie został on zgłoszony do ubezpieczenia na warunkach dedykowanych dla sprzętu elektronicznego);
- solary; instalacje i kolektory solarne, instalacje fotowoltaiczne;
- pomoce artystyczne, flagi, sztandary, proporce, instrumenty muzyczne, kostiumy, rekwizyty i środki inscenizacji, sprzęt nagłaśniający, audiowizualny oraz inny sprzęt wykorzystywany przy organizacji konferencji, imprez, targów, wystaw, eventów itp.;
- zbiory biblioteczne, księgozbiory oraz zasoby archiwalne, dokumenty;
- zbiory i eksponaty muzealne, dzieła sztuki, zbiory numizmatyczne, antyki, archiwalia, o ile stanowią one element mienia zgłoszonego do ubezpieczenia według wartości odtworzeniowej lub księgowej brutto i z zastrzeżeniem Postanowień dodatkowych, dotyczących mienia/obiektów wpisanych do rejestru zabytków lub znajdujących się pod nadzorem konserwatorskim, a także mienia o charakterze zabytkowym, artystycznym lub unikatowym;
- ~~wyroby ze złota, srebra, kamieni szlachetnych i pereł, jak również platyny i pozostałych metali z grupy platynowców, o ile stanowią one element mienia zgłoszonego do ubezpieczenia według wartości odtworzeniowej lub księgowej brutto i z zastrzeżeniem Postanowień dodatkowych, dotyczących obiektów wpisanych do rejestru zabytków lub znajdujących się pod nadzorem konserwatorskim, a także mienia o charakterze zabytkowym, artystycznym lub unikatowym;~~
- ~~środki obrotowe, w tym także opał (za wyjątkiem odpadów oraz środków obrotowe z przekroczonym terminem ważności, wycofanych z obrotu lub też z innych przyczyn nieposiadające wartości handlowej);~~
- przedmioty szklane;
- mienie osób trzecich;
- nakłady adaptacyjne i inwestycyjne (w środki własne i obce);
- gotówka i inne wartości pieniężne, w tym w parkomatach, wrzutniach i tym podobnych urządzeniach, znajdujących się na terenie miasta;
- mienie pracownicze, uczniowskie, wychowanków i podopiecznych;
- znaki drogowe z konstrukcją wsporczą (jeśli występuje), elementy bezpieczeństwa ruchu

drogowego, tablice z nazwami, np. ulic, słupy oświetleniowe, lampy, sygnalizacja świetlna, oświetlenie uliczne;

- budowle nieujęte w ubezpieczeniu systemem sum stałych (np. ogrodzenia, balustrady, przystanki, wiaty, maszty flagowe, słupy przystankowe, drogi i chodniki wewnętrzne, place, sieci wod.-kan. wraz z przyłączami i pokrywami, kanalizacje wraz z przyłączami i pokrywami: deszczowe, wodociągowe, sanitarne, teletechniczne, co, gazowe itp., obiekty małej architektury itp.);
- urządzenia i wyposażenie zewnętrzne nieujęte w ubezpieczeniu systemem sum stałych (np. iluminacje, oświetlenie, hydranty, pojemniki i kosze na śmieci i surowce wtórne, parkometry, wyposażenie placów, parków, skwerów, parkingów, boisk, ławki itp.);
- sieci wodno-kanalizacyjne, sanitarne i deszczowe, instalacje i sieci elektryczne, teleinformatyczne, informatyczne, energetyczne i elektroniczne;
- system sieci teletechnicznej, deszczowej, wodociągowej, sanitarnej i kanalizacyjnej (wraz z przyłączami i pokrywami),

Postanowienia dodatkowe dot. mienia/obiektów wpisanych do rejestru zabytków lub znajdujące się pod nadzorem konserwatorskim, a także mienie o charakterze zabytkowym, artystycznym lub unikatowym:

Majątek zgłaszany do ubezpieczenia może obejmować obiekty wpisane do rejestru zabytków lub znajdujące się pod nadzorem konserwatorskim, a także mienie o charakterze zabytkowym, artystycznym lub unikatowym z zastrzeżeniem, że przy ustalaniu rozmiaru szkody nie uwzględnia się:

- 1) wartości naukowej, kolekcjonerskiej, zabytkowej, artystycznej, pamiątkowej lub sentymentalnej;
- 2) kosztów związanych z koniecznością realizacji postanowień stosownego prawa dotyczącego konstrukcji budynków, budowli, maszyn i urządzeń, prac naprawczych lub remontowych, które Ubezpieczony jest zobowiązany ponieść dodatkowo w związku ze zmianami przepisów prawa; niniejsze ograniczenie nie ma zastosowania, jeżeli suma ubezpieczenia została ustalona według wartości odtworzeniowej (nowej) – w takiej sytuacji ograniczenie dotyczy jedynie kosztów powstałych w związku ze zmianami przepisów prawa, które zostało ustanowione i weszło w życie w okresie ubezpieczenia;
- 3) kosztów innowacji i ulepszeń.

Majątek zgłaszany do ubezpieczenia może obejmować obiekty wpisane do rejestru zabytków lub znajdujące się pod nadzorem konserwatorskim, a także mienie o charakterze zabytkowym, artystycznym lub unikatowym z zastrzeżeniem, że przy ustalaniu rozmiaru szkody nie uwzględnia się:

- 1) wartości naukowej, kolekcjonerskiej, zabytkowej, artystycznej, pamiątkowej lub sentymentalnej;
- 2) kosztów związanych z koniecznością realizacji postanowień stosownego prawa dotyczącego konstrukcji budynków, budowli, maszyn i urządzeń, prac naprawczych lub remontowych, które Ubezpieczony jest zobowiązany ponieść dodatkowo w związku ze zmianami przepisów prawa; niniejsze ograniczenie nie ma zastosowania, jeżeli suma ubezpieczenia została ustalona według wartości odtworzeniowej (nowej) - w takiej sytuacji ograniczenie dotyczy jedynie kosztów powstałych w związku ze zmianami przepisów prawa, które zostało ustanowione i weszło w życie w okresie ubezpieczenia;
- 3) kosztów innowacji i ulepszeń.

Ubezpieczeniem nie są objęte:

- 1) rośliny, w tym uprawy, drzewa oraz krzewy, zwierzęta, organy ludzkie i zwierzęce;
- 2) grunty, rzeki, naturalne zbiorniki wodne;
- 3) wszelkie mienie na morzu oraz pirsy, doki, nabrzeża, kanały, rowy, wykopy, tunele (nie dotyczy tuneli kablowych stanowiących integralną część ubezpieczanych budynków lub budowli);
- 4) budynki, budowle, maszyny, urządzenia i wyposażenie przeznaczone do likwidacji lub rozbiórki oraz mienie znajdujące się w tych budynkach lub budowlach;
- 5) napowietrzne linie przesyłowe energii elektrycznej, zlokalizowane w odległości większej niż 500 m od miejsca ubezpieczenia, w którym Ubezpieczony prowadzi działalność, przy czym odległość tę liczy się od ścian obiektów będących przedmiotem ubezpieczenia;
- 6) odpady oraz środki obrotowe z przekroczonym terminem ważności, wycofane z obrotu lub też z innych przyczyn nieposiadające wartości handlowej;
- 7) mienie znajdujące się pod ziemią, niestanowiące integralnej części mienia będącego na

- powierzchni ziemi, oraz mienie związane z produkcją wydobywczą znajdujące się pod ziemią;
- 8) karty płatnicze (debetowe, obciążeniowe, kredytowe, karty wstępnie opłacone –preloaded), karty paraplaticzne (bankomatowe, rabatowe);
 - 9) pojazdy mechaniczne podlegające obowiązkowi rejestracji oraz tabor szynowy, chyba że mienie to stanowi środki obrotowe Ubezpieczonego lub ruchomości osób trzecich albo pojazdy mechaniczne i tabor szynowy poruszają się wyłącznie w lokalizacji określonej w umowie jako miejsce ubezpieczenia;
 - 10) statki powietrzne i wodne;
 - 11) mienie będące w trakcie budowy, montażu, instalacji, rozruchu próbnego lub testów poprzedzających uruchomienie przed podpisaniem przez Ubezpieczonego końcowego protokołu zdawczo-odbiorczego;
 - 12) wzory, prototypy;
 - 13) przedmioty o wartości kolekcjonerskiej, a także dzieła sztuki, eksponaty, futra, biżuteria, metale szlachetne, w tym złoto, srebro i wyroby z tych metali, kamienie szlachetne i perły, a także platyna i inne metale z grupy platynowców;
 - 14) programy komputerowe oraz wszelkie dane zapisane w wersji elektronicznej, wraz z nośnikami danych, chyba że ich uszkodzenie jest następstwem szkody w mieniu objętym przez Wykonawcę ochroną ubezpieczeniową lub jeżeli nośniki z zapisanymi na nich danymi lub programami stanowią środki obrotowe Ubezpieczonego;
 - 15) papiery wartościowe, dokumenty gwarancji, czeki;
 - 16) akta, dokumenty i dane na wszelkiego rodzaju innych nośnikach niż elektroniczne;
 - 17) namioty (w tym namioty i tunele foliowe), szklarnie oraz mienie w nich zlokalizowane;
 - 18) mienie wyłączone z eksploatacji lub nieużywane do prowadzenia działalności gospodarczej począwszy od trzydziestego pierwszego dnia od dnia wyłączenia z eksploatacji bądź zaprzestania używania w prowadzonej działalności gospodarczej;
 - 19) mienie znajdujące się poza morską linią brzegową.
- Brak zgody na powyższe może skutkować brakiem możliwości przedstawienia oferty.

Jeżeli odpowiedź na niniejsze pytanie będzie twierdząca zwracamy się z uprzejmą prośbą o odpowiednią modyfikację SWZ w tym zakresie”.

Odpowiedź:

Zamawiający wyraża zgodę na częściową modyfikację zapisów, które otrzymują brzmienie:

Przedmiotem ubezpieczenia jest lub może być interes majątkowy ubezpieczonego w odniesieniu do m.in. następujących kategorii mienia (katalog otwarty), bez względu na wiek, stopień umorzenia, amortyzacji i technicznego lub faktycznego zużycia:

- obiekty budowlane (zgodnie z ustawą Prawo budowlane), m.in. budynki i budowle, w tym Dobra kultury; obiekty podobne pod względem konstrukcyjnym do budowli; **obiekty niepołączone trwale z gruntem; tymczasowe obiekty budowlane (np. stragany, kioski), wiaty, szklarnie, bramy, ogrodzenia;**
- **namioty i hale namiotowe;**
- obiekty małej architektury (w tym pomniki, rzeźby, kompozycje przestrzenne);
- pozostałe środki trwałe (grupy 3 – 8 KŚT);
- przedmioty podlegające jednorazowej amortyzacji, wyposażenie i przedmioty niskocenne;
- sprzęt i urządzenia elektroniczne, elektryczne i techniczne – stacjonarne i przenośne (o ile nie został on zgłoszony do ubezpieczenia na warunkach dedykowanych dla sprzętu elektronicznego);
- solary; instalacje i kolektory solarne, instalacje fotowoltaiczne;
- pomoce artystyczne, flagi, sztandary, proporce, instrumenty muzyczne, kostiumy, rekwizyty i środki inscenizacji, sprzęt nagłaśniający, audiowizualny oraz inny sprzęt wykorzystywany przy organizacji konferencji, imprez, targów, wystaw, eventów itp.;
- zbiory biblioteczne, księgozbiory oraz zasoby archiwalne, dokumenty;
- zbiory i eksponaty muzealne, dzieła sztuki, zbiory numizmatyczne, antyki, archiwalia, o ile stanowią one element mienia zgłoszonego do ubezpieczenia według wartości odtworzeniowej lub księgowej brutto i z zastrzeżeniem Postanowień dodatkowych, dotyczących mienia/obiektów wpisanych do rejestru zabytków lub znajdujących się pod nadzorem konserwatorskim, a także mienia o charakterze zabytkowym, artystycznym lub unikatowym;
- wyroby ze złota, srebra, kamieni szlachetnych i pereł, jak również platyny i pozostałych metali z grupy platynowców, o ile stanowią one element mienia zgłoszonego do ubezpieczenia według wartości odtworzeniowej lub księgowej brutto i z zastrzeżeniem Postanowień dodatkowych,

- dotyczących obiektów wpisanych do rejestru zabytków lub znajdujących się pod nadzorem konserwatorskim, a także mienia o charakterze zabytkowym, artystycznym lub unikatowym;
- środki obrotowe, **w tym także opał** (za wyjątkiem odpadów oraz środków obrotowych z przekroczonym terminem ważności, wycofanych z obrotu lub też z innych przyczyn nieposiadające wartości handlowej) ;
 - przedmioty szklane;
 - mienie osób trzecich;
 - nakłady adaptacyjne i inwestycyjne (w środki własne i obce);
 - gotówka i inne wartości pieniężne, w tym w parkomatach, wrzutniach i tym podobnych urządzeniach, znajdujących się na terenie miasta;
 - mienie pracownicze, uczniowskie, wychowanków i podopiecznych;
 - znaki drogowe z konstrukcją wsporczą (jeśli występuje), elementy bezpieczeństwa ruchu drogowego, tablice z nazwami, np. ulic, słupy oświetleniowe, lampy, sygnalizacja świetlna, oświetlenie uliczne;
 - budowle nieujęte w ubezpieczeniu systemem sum stałych (np. ogrodzenia, balustrady, przystanki, wiaty, maszty flagowe, słupy przystankowe, drogi i chodniki wewnętrzne, place, sieci wod.-kan. wraz z przyłączami i pokrywami, kanalizacje wraz z przyłączami i pokrywami: deszczowe, wodociągowe, sanitarne, teletechniczne, co, gazowe itp., obiekty małej architektury itp.);
 - urządzenia i wyposażenie zewnętrzne nieujęte w ubezpieczeniu systemem sum stałych (np. iluminacje, oświetlenie, hydranty, pojemniki i kosze na śmieci i surowce wtórne, parkometry, wyposażenie placów, parków, skwerów, parkingów, boisk, ławki itp.);
 - sieci wodno-kanalizacyjne, sanitarne i deszczowe, instalacje i sieci elektryczne, teleinformatyczne, informatyczne, energetyczne i elektroniczne;
 - system sieci teletechnicznej, deszczowej, wodociągowej, sanitarnej i kanalizacyjnej (wraz z przyłączami i pokrywami),

Postanowienia dodatkowe dot. mienia/obiektów wpisanych do rejestru zabytków lub znajdujące się pod nadzorem konserwatorskim, a także mienie o charakterze zabytkowym, artystycznym lub unikatowym:

Majątek zgłaszany do ubezpieczenia może obejmować obiekty wpisane do rejestru zabytków lub znajdujące się pod nadzorem konserwatorskim, a także mienie o charakterze zabytkowym, artystycznym lub unikatowym z zastrzeżeniem, że przy ustalaniu rozmiaru szkody nie uwzględnia się:

- 1) wartości naukowej, kolekcjonerskiej, zabytkowej, artystycznej, pamiątkowej lub sentymentalnej;
- 2) kosztów związanych z koniecznością realizacji postanowień stosownego prawa dotyczącego konstrukcji budynków, budowli, maszyn i urządzeń, prac naprawczych lub remontowych, które Ubezpieczony jest zobowiązany ponieść dodatkowo w związku ze zmianami przepisów prawa; niniejsze ograniczenie nie ma zastosowania, jeżeli suma ubezpieczenia została ustalona według wartości odtworzeniowej (nowej) – w takiej sytuacji ograniczenie dotyczy jedynie kosztów powstałych w związku ze zmianami przepisów prawa, które zostało ustanowione i weszło w życie w okresie ubezpieczenia;
- 3) kosztów innowacji i ulepszeń.

Majątek zgłaszany do ubezpieczenia może obejmować obiekty wpisane do rejestru zabytków lub znajdujące się pod nadzorem konserwatorskim, a także mienie o charakterze zabytkowym, artystycznym lub unikatowym **z zastrzeżeniem, że przy ustalaniu rozmiaru szkody nie uwzględnia się:**

- 1) **wartości naukowej, kolekcjonerskiej, zabytkowej, artystycznej, pamiątkowej lub sentymentalnej;**
- 2) **kosztów związanych z koniecznością realizacji postanowień stosownego prawa dotyczącego konstrukcji budynków, budowli, maszyn i urządzeń, prac naprawczych lub remontowych, które Ubezpieczony jest zobowiązany ponieść dodatkowo w związku ze zmianami przepisów prawa; niniejsze ograniczenie nie ma zastosowania, jeżeli suma ubezpieczenia została ustalona według wartości odtworzeniowej (nowej) - w takiej sytuacji ograniczenie dotyczy jedynie kosztów powstałych w związku ze zmianami przepisów prawa, które zostało ustanowione i weszło w życie w okresie ubezpieczenia;**
- 3) **kosztów innowacji i ulepszeń.**

Ubezpieczeniem nie są objęte:

- 1) **rośliny, w tym uprawy, drzewa oraz krzewy, zwierzęta, organy ludzkie i zwierzęce;**

- 2) grunty, rzeki, naturalne zbiorniki wodne, z wyłączeniem umocnień dotyczących małych cieków wodnych;
- 3) wszelkie mienie na morzu oraz pirsy, doki, nabrzeża, kanały, rowy, wykopy, tunele (nie dotyczy tuneli kablowych stanowiących integralną część ubezpieczanych budynków lub budowli);
- 4) budynki, budowle, maszyny, urządzenia i wyposażenie przeznaczone do likwidacji lub rozbiórki oraz mienie znajdujące się w tych budynkach lub budowlach;
- 5) napowietrzne linie przesyłowe energii elektrycznej, zlokalizowane w odległości większej niż 500 m od miejsca ubezpieczenia, w którym Ubezpieczony prowadzi działalność, przy czym odległość tę liczy się od ścian obiektów będących przedmiotem ubezpieczenia, z zastrzeżeniem, że wyłączenie to nie dotyczy mienia zgłoszonego do ubezpieczenia w systemie na pierwsze ryzyko do limitu wskazanego w SWZ - Zamawiający zgłasza do ubezpieczenia napowietrzne linie przesyłowe energii elektrycznej (głównie oświetleniowe) znajdujące się na terenie miasta.
- 6) odpady oraz środki obrotowe z przekroczonym terminem ważności, wycofane z obrotu lub też z innych przyczyn nieposiadające wartości handlowej;
- 7) mienie znajdujące się pod ziemią, z wyłączeniem kanalizacji deszczowej, niestanowiące integralnej części mienia będącego na powierzchni ziemi, oraz mienie związane z produkcją wydobywcą znajdujące się pod ziemią;
- 8) karty płatnicze (debetowe, obciążeniowe, kredytowe, karty wstępnie opłacone –preloaded), karty parapatnicze (bankomatowe, rabatowe);
- 9) pojazdy mechaniczne podlegające obowiązkowi rejestracji oraz tabor szynowy, chyba że mienie to stanowi środki obrotowe Ubezpieczonego lub ruchomości osób trzecich albo pojazdy mechaniczne i tabor szynowy poruszają się wyłącznie w lokalizacji określonej w umowie jako miejsce ubezpieczenia;
- 10) statki powietrzne i wodne, z zastrzeżeniem, że wyłączenie to nie dotyczy zgłoszonego do ubezpieczenia drona oraz sprzętu wodnego (pływającego) typu kajaki, łabądky, rowerki wodne itp.;

Zakresem ochrony objęte są szkody dotyczące dronów lub jednostek pływających, powstałe na skutek następujących zdarzeń:

1. Deszcze nawałny – opady deszczu o współczynniku co najmniej 4, co powinno zostać potwierdzone ustaleniem Instytutu Meteorologii i Gospodarki Wodnej; w przypadku braku możliwości uzyskania takiego potwierdzenia przyjmuje się stan faktyczny i rozmiar szkód świadczący wyraźnie o działaniu deszczu nawałnego.
2. Dym i sadza – niszczące oddziaływanie dymy i sadzy powstałych w procesie spalania.
3. Grad – opad atmosferyczny w postaci bryłek lodu,
4. Kolizja – bezpośrednie uderzenie w ubezpieczone mienie pojazdu mechanicznego, elektronicznego, maszyny budowlanej lub taboru szynowego. Do uderzenia pojazdu zalicza się również uderzenie przez przewożony ładunek, który wypadł z pojazdu. Zakres ubezpieczenia nie obejmuje uszkodzeń pojazdu.
5. Lawina – gwałtowne zsuwanie się lub staczania ze zboczy górskich mas śniegu, lodu, kamieni skał lub błota.
6. Napór lodu i śniegu – niszczące oddziaływanie nagromadzonego śniegu lub lodu na elementy konstrukcji dachów lub elementy nośne budynków i budowli oraz obsunięcia się nagromadzonej masy śniegu lub lodu z dachu.
7. Osunięcie się ziemi – ruch ziemi, kamieni lub bloków skalnych na stokach niespowodowany działalnością człowieka.
8. Pęknięcie rur – uszkodzenie w wyniku zamarznięcia przewodów, urządzeń wodociągowych wodnokanalizacyjnych, technologicznych, gaśniczych znajdujących się wewnątrz ubezpieczanego budynku.
9. Powódź – zalanie terenów w następstwie podniesienia się wody w korytach wód płynących lub zbiornikach wód stojących, sztucznych lub naturalnych, na skutek:
 - 9.1 nadmiernych opadów atmosferycznych,
 - 9.2 splywu wód po zboczach lub stokach na terenach górzystych lub pofałdowanych,
 - 9.3 topnienia kry lodowej lub tworzenia się zatorów lodowych,
 - 9.4 sztormu i podniesienia się poziomu morskich wód przybrzeżnych,
10. Pożar – ogień, który przedostał się poza palenisko lub powstał bez paleniska i rozprzestrzenił się o własnej sile.
11. Trzęsienie ziemi – naturalne wstrząsy skorupy ziemskiej wywołane procesami

geofizycznymi zachodzącymi wewnątrz skorupy ziemskiej

12. Zalanie

13. Upadek drzewa, w tym będącego własnością lub w zarządzie Ubezpieczonego

14. Kradzież z włamaniem i rabunek

15. Wandalizm/dewastacja

- 11) mienie będące w trakcie budowy, montażu, instalacji, rozruchu próbnego lub testów poprzedzających uruchomienie przed podpisaniem przez Ubezpieczonego końcowego protokołu zdawczo-odbiorczego, z zastrzeżeniem, że wyłączenie to nie dotyczy mienia objętego ubezpieczeniem na warunkach Klauzuli prac budowlano-montażowych oraz na warunkach Klauzuli ochrony mienia przed włączeniem go do eksploatacji i w czasie przerwy w eksploatacji;
 - 12) wzory, prototypy;
 - 13) przedmioty o wartości kolekcjonerskiej, a także dzieła sztuki, eksponaty, futra, biżuteria, metale szlachetne, w tym złoto, srebro i wyroby z tych metali, kamienie szlachetne i perły, a także platyna i inne metale z grupy platynowców, chyba że stanowią one element mienia zgłoszonego do ubezpieczenia według wartości odtworzeniowej lub księgowej brutto i z zastrzeżeniem Postanowień dodatkowych, dotyczących mienia/obiektów wpisanych do rejestru zabytków lub znajdujących się pod nadzorem konserwatorskim, a także mienia o charakterze zabytkowym, artystycznym lub unikatowym;
 - 14) programy komputerowe oraz wszelkie dane zapisane w wersji elektronicznej, wraz z nośnikami danych, chyba że ich uszkodzenie jest następstwem szkody w mieniu objętym przez Wykonawcę ochroną ubezpieczeniową lub jeżeli nośniki z zapisanymi na nich danymi lub programami stanowią środki obrotowe Ubezpieczonego;
 - 15) papiery wartościowe (z wyłączeniem gotówki, o ile jest zgłoszona do ubezpieczenia), dokumenty gwarancji, czeki;
 - 16) dane na wszelkiego rodzaju innych nośnikach niż elektroniczne;
 - 17) tunele foliowe, szklarnie oraz mienie w nich zlokalizowane;
 - 18) mienie wyłączone z eksploatacji lub nieużywane do prowadzenia działalności gospodarczej począwszy od trzydziestego pierwszego dnia od dnia wyłączenia z eksploatacji bądź zaprzestania używania w prowadzonej działalności gospodarczej, z zastrzeżeniem, że wyłączenie to nie dotyczy mienia ubezpieczonego na warunkach Klauzuli pokrycia szkód w mieniu wyłączonym z eksploatacji;
 - 19) mienie znajdujące się poza morską linią brzegową.
- Powyższa zmiana modyfikuje zapisy Załącznika nr 7-1 do SWZ.

Pytanie nr 73

Zwracamy się z uprzejmą prośbą o rozważenie możliwości doprecyzowania zapisów SWZ w zakresie Klauzuli zrzeczenia się prawa do regresu i wprowadzenia poniższych zapisów:

„Klauzula zrzeczenia się prawa do regresu:

Z zastrzeżeniem pozostałych, niezmienionych niniejszą klauzulą postanowień umowy ubezpieczenia oraz ogólnych warunków ubezpieczenia, uzgadnia się, że:

Nie przechodzą na Ubezpieczyciela roszczenia regresowe do:

- 1) osób fizycznych zatrudnionych przez Ubezpieczonego na podstawie umowy o pracę, umowy zlecenia, umowy o dzieło;
- 2) osób fizycznych prowadzących działalność gospodarczą **wyłącznie** na rzecz Ubezpieczonego (**samo zatrudnienie**);

Wyłączenie prawa do regresu nie ma zastosowania w sytuacji, gdy sprawca wyrządził szkodę umyślnie.”

Jeżeli odpowiedź na niniejsze pytanie będzie twierdząca zwracamy się z uprzejmą prośbą o odpowiednią modyfikację SWZ w tym zakresie.

Odpowiedź:

Zamawiający wyraża zgodę na powyższą modyfikację.

Powyższa zmiana modyfikuje zapisy Załącznika nr 7-1 do SWZ.

W związku z powyższym zmienia się treść SWZ w poniższy sposób:

Zmienia się treść Załącznika nr 7-1 do SWZ Opis przedmiotu zamówienia – stosownie do odpowiedzi powyżej.

Rozdział IX. TERMIN ZWIĄZANIA OFERTĄ dot. części I oraz II

Było:

1. Wykonawca będzie związany ofertą od dnia upływu terminu składania ofert, przy czym pierwszym dniem terminu związania ofertą jest dzień, w którym upływa termin składania ofert, przez okres **30 dni, tj. do dnia 17.03.2023 r.**

JEST

1. Wykonawca będzie związany ofertą od dnia upływu terminu składania ofert, przy czym pierwszym dniem terminu związania ofertą jest dzień, w którym upływa termin składania ofert, przez okres **30 dni, tj. do dnia 22.03.2023 r.**

Rozdział XI. SPOSÓB ORAZ TERMIN SKŁADANIA I OTWARCIA OFERT

Było:

1. Miejsce i termin składania ofert

- 1) Ofertę wraz z wymaganymi dokumentami należy umieścić na platformazakupowa.pl pod adresem: <https://platformazakupowa.pl/pn/sandomierz/proceedings> na stronie internetowej prowadzonego postępowania do dnia **16.02.2023 r. do godz. 10.00.**

JEST

1. Miejsce i termin składania ofert

- 1) Ofertę wraz z wymaganymi dokumentami należy umieścić na platformazakupowa.pl pod adresem: <https://platformazakupowa.pl/pn/sandomierz/proceedings> na stronie internetowej prowadzonego postępowania do dnia **21.02.2023 r. do godz. 10.00.**

Było:

2. Otwarcie ofert

- 1) Otwarcie ofert następuje niezwłocznie po upływie terminu składania ofert, nie później niż następnego dnia po dniu, w którym upłynął termin składania ofert tj. **16.02.2023 r. godz. 10.30.**

JEST

2. Otwarcie ofert

- 1) Otwarcie ofert następuje niezwłocznie po upływie terminu składania ofert, nie później niż następnego dnia po dniu, w którym upłynął termin składania ofert tj. **21.02.2023 r. godz. 10.30.**

W załączeniu do wyjaśnień i zmiany zapisów treści SWZ:

- Ogłoszenie o zmianie ogłoszenia z dnia 13.02.2023 r.

Wyjaśnienia oraz zmiany treści SWZ są wiążące dla wszystkich Wykonawców i należy je uwzględnić przy sporządzaniu i składaniu oferty. Pozostałe zapisy SWZ pozostają bez zmian.

Burmistrz Sandomierza


Marcin Marzec

PODINSPEKTOR

Magdalena Ziolo

KIEROWNIK REFERATU

mgr Joanna Pawelczuk

NACZELNIK WYDZIAŁU

Joanna Kozłowska

