

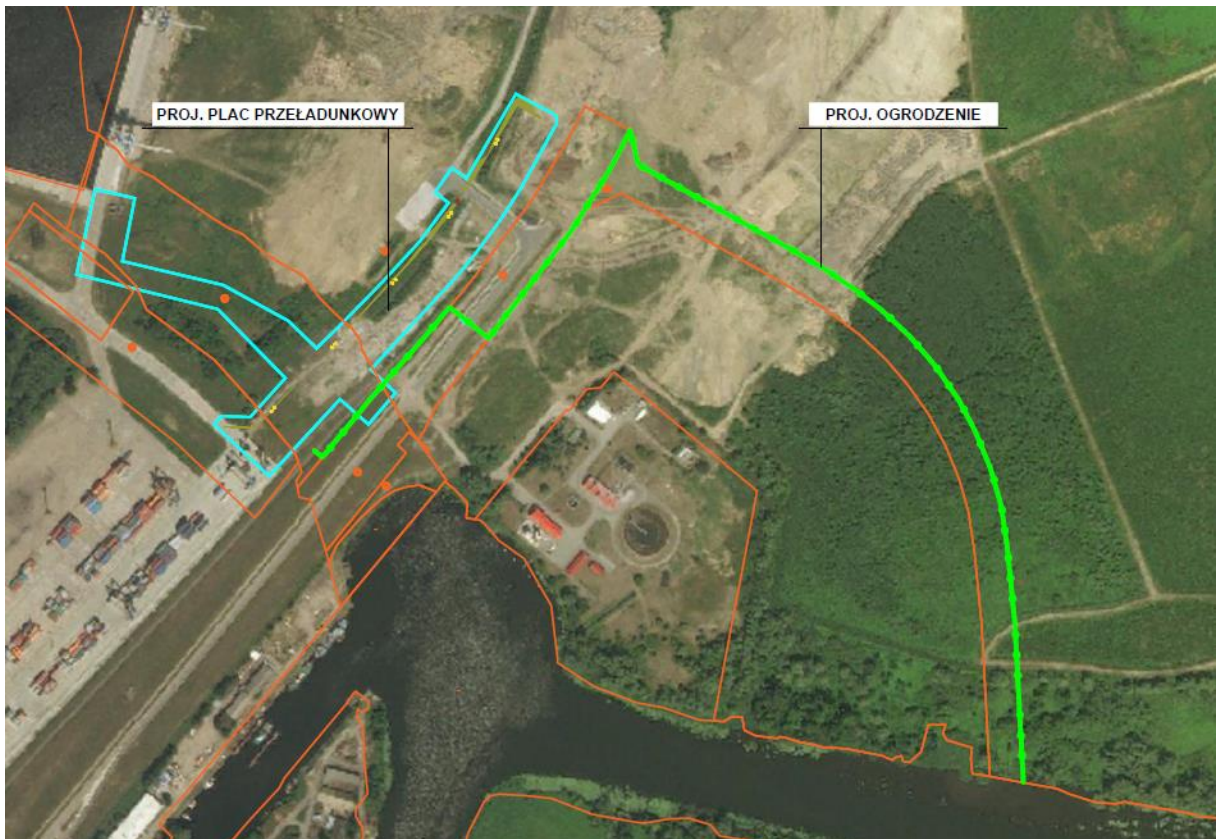
OPIS PRZEDMIOTU ZAMÓWIENIA

Wykonanie robót budowlanych dla zadania pn.: „ Budowa multimodalnego, kolejowego węzła przeładunkowego na Ostrowie Grabowskim w porcie w Szczecinie” w ramach projektu pn.: „Budowa multimodalnego, kolejowego węzła przeładunkowego na Ostrowie Grabowskim w porcie w Szczecinie”, Program CEF-T-2023-MILMOB-WORKS Adaptation of the TEN-T to civilian-defence dual use.

Przedmiotem zamierzenia budowlanego jest budowa placu składowego o długości użytkowej 396 m i szerokości użytkowej 27 m. W ramach robót planuje się wykonanie zabudowy istniejącego toru bocznicy, budowę sieci kanalizacji deszczowej wraz z ciągiem odwodnienia liniowego, zbiornikiem retencyjnym i systemem podczyszczania. Dodatkowo planuje się wykonanie oświetlenia placu, monitoringu wizyjnego oraz budowę ogrodzenia.

Projektowany plac przeładunkowy wraz z instalacjami sanitarnymi i elektrycznymi, służyć będzie prowadzeniu przeładunku przy istniejącym układzie kolejowym na zapleczu nabrzeży Fińskiego i Norweskiego. Inwestycja ma na celu wykorzystanie potencjału przeładunkowego nowo wybudowanych torów na bocznicy Ostrów Grabowski. Projektowana infrastruktura służyć będzie do prowadzenia przeładunku kontenerów z taborów kolejowych na statki i w kierunku odwrotnym.

1. LOKALIZACJA:



Rysunek 1: Lokalizacja przedsięwzięcia, zakres projektu.

Lokalizacja przedsięwzięcia planowana jest na działkach lądowych:
budowa placu przeładunkowego - nr 1/47, 4/12, 19/4 obr Śródmieście 84, gmina Szczecin;
przebudowa istniejącego układu podczyszczania wód opadowych - nr 1/48, 1/51, 4/10 obr Śródmieście 84, gmina Szczecin;
ogrodzenie - nr 1/48, 4/6, 4/12 obr Śródmieście 84, gmina Szczecin



Rysunek 2: Lokalizacja przedsięwzięcia

2. ZAKRES ZAMÓWIENIA:

Obiekty budowlane

W ramach niniejszego zadania inwestycyjnego planowana jest budowa placu składowego o długości użytkowej 396 m i szerokości użytkowej 27 m. wraz z zabudową układu torowego prefabrykowanymi płytami CBP, na długości projektowanego placu.

Plac składowy od strony południowo-zachodniej zostanie połączony z nawierzchnią istniejącego placu składowego.

Warstwy podbudowy oraz parametry wytrzymałościowe przewidziano jak dla nawierzchni typu ciężkiego dla wózków transportujących kontenery i pojazdy trasowe – zaprojektowana została na obciążenie 1380 kN/oś. Dopuszczalne równomiernie rozłożone obciążenie płyty placu przewidziano na poziomie 100 kN/m². Warstwę ścieralną przewidziano z płyt drogowych 150x300x20.

Dodatkowo planuje się budowę ogrodzenia przebiegającego po granicy działek nr: 1/48 [fragment na granicy z dz. Nr 1/47, 4/12], 4/6 [fragment na granicy z dz. Nr 4/7, 4/9], 4/12 [fragment na granicy z dz. Nr 4/9] o długości około 1212m.

Urządzenia budowlane związane z obiektami budowlanymi

- Sieć kanalizacji deszczowej wraz z ciągiem odwodnienia liniowego, zbiornikiem retencyjnym i systemem podczyszczania na terenie projektowanego placu;
- Zewnętrzna instalacja wodociągowa jako zaopatrzenie w wodę rezerwy terenu pod lokalizację budynku stróżówki;
- Zewnętrzna instalacja elektroenergetyczna jako zaopatrzenie w prąd rezerwy terenu pod lokalizację budynku stróżówki oraz zasilenie bramy wjazdowej;
- Ogrodzenie przebiegające po granicy działek nr: 1/48 [fragment na granicy z dz. Nr 1/47, 4/12], 4/6 [fragment na granicy z dz. Nr 4/7, 4/9], 4/12 [fragment na granicy z dz. Nr 4/9] o długości około 1212m;
- Oświetlenie terenu zrealizowane z masztów oświetleniowych o wys. ok. 20m;
- Monitoring wizyjny zrealizowany w oparciu o kamery IP;
- Kanalizacja teletechniczna.

Sieci i urządzenia uzbrojenia terenu:

Kanalizacja deszczowa

Odprowadzenie wód opadowych z projektowanego placu poprzez ciąg odwodnienia liniowego.

Zewnętrzna instalacja wodociągowa

Wybudowanie zewnętrznej instalacji wodociągowej w32PE o długości ok 6 mb, od istniejącego wodociągu głównego w160PE do miejsca zarezerwowanego pod lokalizację budynku stróżówki. Pomiar wody będzie realizowany za pomocą wodomierza zlokalizowanego w budynku lub w studni wodomierzowej.

Sieci elektroenergetyczne i teletechniczne - oświetlenie

Oświetlenie terenu zrealizowane z masztów oświetleniowych o wys. ok. 20 m. Natężenie oświetlenia - Plac składowy - 50lx, równomierność 0,5. Oświetlenie LED. Zasilanie linią kablową nN-0,4kV z istniejącej trafostacji w północnej cz. Dz. Nr 1/47.

Sieci elektroenergetyczne i teletechniczne - monitoring

Wybudowanie kanalizacji zewnętrznej teletechnicznej dla potrzeb instalacji teletechnicznej, ze studniami dostępowymi. Monitoring wizyjny zrealizowany w oparciu o kamery IP. Sieć światłowodowa prowadzona w kanalizacji teletechnicznej. Zestawy kamer na każdym z masztów oświetleniowych.

Ogrodzenie terenu

Przebieg ogrodzenia

Ogrodzenie przebiegające po granicy działek nr: 1/48 [fragment na granicy z dz. Nr 1/47, 4/12], 4/6 [fragment na granicy z dz. Nr 4/7, 4/9], 4/9 [fragment na granicy z dz. Nr 4/12] o długości około 1212m oraz bramę wjazdową w długości ul. Logistycznej (dz.nr 4/6).

Szczegółowy zakres całego przedsięwzięcia opisuje:

Jednostka projektowa Sweco Polska Sp. z o.o., 60-829 Poznań, ul. Franklina Roosevelta 22 opracowała dla przedsięwzięcia inwestycyjnego kompleksową dokumentację projektową wraz z decyzjami oraz opracowaniami towarzyszącymi, które stanowią załączniki do Opisu przedmiotu zamówienia.

Zakres przedmiotu zamówienia obejmuje również uzyskanie prawomocnego pozwolenia na użytkowanie.

Decyzją Zamawiającego, przedmiot robót dotyczący przebudowy układu podczyszczania przy wylocie WD-57 pozostaje wyłączony z zakresu rzeczowego zadania inwestycyjnego.

Przedmiotowa dokumentacja projektowa autorstwa: „Sweco” Polska Sp. z o.o. zawiera:

Tabela 1. Spis dokumentacji

Lp.	Branża	Nazwa dokumentu	Rodzaj dokumentu
BUDOWA MULTIMODALNEGO, KOLEJOWEGO WĘZŁA PRZEŁADUNKOWEGO NA OSTROWIE GRABOWSKIM W PORCIE W SZCZECINIE			
PROJEKT BUDOWLANY			
1	Architektoniczna	ELEMENT 1 – PROJEKT ZAGOSPODAROWANIA TERENU	Projekt Zagospodarowania Terenu
2	Architektoniczna	ELEMENT 2 – PROJEKT ARCHITEKTONICZNO - BUDOWLANY	Projekt Architektoniczno-Budowlany
PROJEKT TECHNICZNY			
3	Architektoniczna	ELEMENT 3 – PROJEKT TECHNICZNY PROJEKT OGRODZENIA	Projekt Techniczny
4	Drogowa	ELEMENT 3 – PROJEKT TECHNICZNY BRANŻA DROGOWA	Projekt Techniczny

5	Drogowa	ELEMENT 3 – PROJEKT TECHNICZNY PROJEKT WZMOCNIENIA PODŁOŻA	Projekt Techniczny
6	Sanitarna	ELEMENT 3 – PROJEKT TECHNICZNY BRANŻA SANITARNA	Projekt Techniczny
7	Elektryczna, Teletechniczna	ELEMENT 3 – PROJEKT TECHNICZNY BRANŻA ELEKTRYCZNA I TELETECHNICZNA	Projekt Techniczny
PROJEKT WYKONAWCZY			
8	Drogowa	ELEMENT 4 – PROJEKT WYKONAWCZY KONSTRUKCJA PLACU PRZEŁADUNKOWEGO	Projekt Wykonawczy
9	Sanitarna	ELEMENT 4 – PROJEKT WYKONAWCZY INSTALACJE SANITARNE	Projekt Wykonawczy
10	Elektryczna, Teletechniczna	ELEMENT 4 – PROJEKT WYKONAWCZY	Projekt Wykonawczy
PRZEDMIAR ROBÓT			
11	Drogowa	PRZEDMIAR ROBÓT - KONSTRUKCJA PLACU PRZEŁADUNKOWEGO	Przedmiar
12	Sanitarna	PRZEDMIAR ROBÓT – BRANŻA SANITARNA	Przedmiar
13	Elektryczna, Teletechniczna	PRZEDMIAR ROBÓT – INSTALACJE ELEKTRYCZNE I TELETECHNICZNE	Przedmiar
14		PRZEDMIAR ROBÓT – OGRODZENIE	Przedmiar
SPECYFIKACJE TECHNICZNE			
19	Ogólne	SPECYFIKACJA TECHNICZNA WYKONANIA I ODBIORU ROBÓT BUDOWLANYCH. 0-00.00.00 WYMAGANIA OGÓLNE	STWiORB
20	Drogowa	SPECYFIKACJA TECHNICZNA WYKONANIA I ODBIORU ROBÓT BUDOWLANYCH. D-01.00.00 ROBOTY PRZYGOTOWAWCZE	STWiORB
21	Drogowa	SPECYFIKACJA TECHNICZNA WYKONANIA I ODBIORU ROBÓT BUDOWLANYCH. D-02.00.00 ROBOTY ZIEMNE	STWiORB
22	Drogowa	SPECYFIKACJA TECHNICZNA WYKONANIA I ODBIORU ROBÓT BUDOWLANYCH. D-04.00.00 PODBUDOWY	STWiORB
23	Drogowa	SPECYFIKACJA TECHNICZNA WYKONANIA I ODBIORU ROBÓT BUDOWLANYCH. D-05.00.00 NAWIERZCHNIE	STWiORB
24	Drogowa	SPECYFIKACJA TECHNICZNA WYKONANIA I ODBIORU ROBÓT BUDOWLANYCH. D-08.00.00 ELEMENTY ULIC	STWiORB
25	Drogowa	SPECYFIKACJA TECHNICZNA WYKONANIA I ODBIORU ROBÓT BUDOWLANYCH. D-09.00.00 ZIELIŃ DROGOWA	STWiORB
26	Drogowa	SPECYFIKACJA TECHNICZNA WYKONANIA I ODBIORU ROBÓT BUDOWLANYCH. D-10.00.00 INNE ROBOTY	STWiORB
27	Elektryczna	SPECYFIKACJA TECHNICZNA WYKONANIA I ODBIORU ROBÓT BUDOWLANYCH. E-01.00.00 BRANŻA ELEKTRYCZNA I TELETECHNICZNA	STWiORB
28	Sanitarna	SPECYFIKACJA TECHNICZNA WYKONANIA I ODBIORU ROBÓT BUDOWLANYCH. S-01.00.00 INSTALACJE SANITARNE	STWiORB
29		SPECYFIKACJA TECHNICZNA WYKONANIA I ODBIORU ROBÓT BUDOWLANYCH. Z-01.00.00 SYSTEM OGRODZENIOWY	STWiORB
DOKUMENTACJA TOWARZYSZĄCA			
30	Ogólne	DOKUMENTACJA GEOLOGICZNO-INŻYNIERSKA BUDOWA PLACU PRZEŁADUNKOWEGO W REJONIE NABRZEŻA FIŃSKIEGO I NORWESKIEGO W PORCIE W SZCZECINIE	Inne
31	Ogólne	KARTA INFORMACYJNA PRZEDSIĘWZIĘCIA BUDOWA PLACU PRZEŁADUNKOWEGO W REJONIE NABRZEŻA FIŃSKIEGO I NORWESKIEGO W PORCIE W SZCZECINIE	Inne

DECYZJE I POZWOLENIA ADMINISTRACYJNE

1. Decyzja Prezydenta Miasta Szczecin znak: WOŚr-V.6540.4.2023.HB z dnia 01.02.2023r. o zatwierdzeniu Projektu Robót Geologicznych dla ustalenia warunków geologiczno-inżynierskich dla tematu pn. „Budowa placu przeładunkowego w rejonie nabrzeża Fińskiego i Norweskiego w porcie w Szczecinie, dz. nr 1/47, 4/6, 4/12, 19/4 obręb 1084”
2. Decyzja Prezydenta Miasta Szczecin znak: WOŚr-V.6541.14.2023.HB z dnia 29.05.2023r. o zatwierdzeniu Dokumentacji geologiczno-inżynierskiej określającej warunki geologiczno-inżynierskie w podłożu projektowanej inwestycji: „Budowa placu przeładunkowego w rejonie nabrzeża Fińskiego i Norweskiego w porcie w Szczecinie, na dz. nr 1/47, 4/6, 4/12, 19/4 obręb 1084”
3. Decyzja Prezydenta Miasta Szczecin o środowiskowych uwarunkowaniach (znak: WOŚr-VII.6220.1.1.2023.KM) z dn. 21.06.2023 dla przedsięwzięcia pn. „Budowa multimodalnego, kolejowego węzła przeładunkowego na Ostrowie Grabowskim w porcie w Szczecinie”.
4. Decyzja Prezydenta Miasta Szczecin znak: WOŚr-II.6131.1.54.2023.JD z dnia 27.11.2023o zezwoleniu na wycinkę drzew i krzewów dla przedsięwzięcia pn. „Budowa multimodalnego, kolejowego węzła przeładunkowego na Ostrowie Grabowskim w porcie w Szczecinie”.
5. Decyzja Wojewody Zachodniopomorskiego pozwolenie na budowę Nr 110/2023 znak: AP-1.7840.1.131.2023.WP(4) z dnia 24.11.2023r. dla przedsięwzięcia pn. „Budowa multimodalnego, kolejowego węzła przeładunkowego na Ostrowie Grabowskim w porcie w Szczecinie” na dz. nr 1/47, 1/51, 4/12, 19/4, 1/48, 4/10, 4/6 obręb 1084 Szczecin.

3. Aktualne zagospodarowanie terenu planowanej inwestycji.

Teren przeznaczony na plac przeładunkowy stanowi niezagospodarowaną rezerwę dla portu w Szczecinie. Na części terenu znajdują się pozostałości rowu odwadniającego obszar w przeszłości. Pomimo braku rozwiniętej infrastruktury naziemnej teren posiada mocno rozbudowaną w części środkowej infrastrukturę podziemną. Część terenu została zasypana nasypami niekontrolowanymi.









4. Wykonywanie robót

Realizacja Robót następować będzie w sposób zgodny z Umową z uwzględnieniem szczegółowych wymagań jak niżej.

- 4.1 Wykonawca jest zobowiązany do prowadzenia Robót zgodnie z Umową, Planem Zapewnienia Jakości oraz za zgodność wykonywanych Robót z Dokumentacją Projektową, wymaganiami Specyfikacji oraz poleceniami Inspektora Nadzoru Inwestorskiego.
- 4.2 Wykonawca zapewni przez cały okres wykonania Robót wykwalifikowany personel do realizacji Robót zgodnie z Umową. Wymagania w zakresie kwalifikacji i ilości kluczowego personelu Wykonawcy określi Zamawiający w Specyfikacji Istotnych Warunków Zamówienia.
- 4.3 Wykonawca ponosi odpowiedzialność za dokładne wytyczenie sytuacyjne i wyznaczenie wysokości wszystkich elementów Robót, zgodnie z wymiarami i rzędnymi określonymi w Dokumentacji Projektowej lub przekazanymi na piśmie przez Inspektora Nadzoru Inwestorskiego.
- 4.4 Sprawdzenie wytyczenia robót lub sprawdzenie wysokości przez Inspektora Nadzoru Inwestorskiego nie zwalnia Wykonawcy z odpowiedzialności za błędy w dokładności pomiaru i wyznaczenia.
- 4.5 Wykonawca obowiązany jest na swój koszt usunąć każdy spowodowany przez siebie błąd w wytyczeniu Robót jak również usunąć wszelkie następstwa błędu w wytyczeniu. Wykonawca ponosi całkowitą odpowiedzialność za szkody wynikłe z błędu w wytyczeniu robót.
- 4.6 Decyzje Inspektora Nadzoru Inwestorskiego dotyczące akceptacji lub odrzucenia materiałów, czy też elementów wykonanych Robót będą oparte na wymaganiach sformułowanych w Dokumentacji Projektowej, Szczegółowych Specyfikacjach, a także na normach i przepisach obowiązujących w dniu podpisania umowy.

- 4.7 Wykonawca zobowiązany jest do wykazania szczególnej staranności przy doborze materiałów, stosowaniu metod i procedur wykonawczych mających na celu zabezpieczenie antykorozyjne budowli oraz ich elementów.
- 4.8 Wykonawca jest zobowiązany do informowania lokalnych firm o utrudnieniach mogących wystąpić w związku z prowadzeniem Robót. Informacje te Wykonawca będzie przekazywać poprzez zawiadomienia na piśmie oraz za pomocą tablic informacyjnych umieszczonych w okolicy Terenu Budowy. Rodzaj, rozmieszczenie i treść informacji Wykonawca uzgodni z Inspektorem Nadzoru Inwestorskiego. Planowana inwestycja styka się bezpośrednio z czynnym depotem kontenerowym, operator DB Port Szczecin.
- 4.9 Wykonawca jest odpowiedzialny za terminowe i wysokiej jakości wykonanie Przedmiotu Zamówienia zgodnie z Umową, SWZ, dokumentacją projektową, z zachowaniem norm i standardów jakości odnoszących się do tego typu wyrobów i prac, zgodnie z zasadami wiedzy technicznej, , decyzjami administracyjnymi, jak również zaleceniami i wytycznymi Zamawiającego, w sposób zgodny z powszechnie obowiązującymi przepisami prawa, w szczególności prawa budowlanego oraz przepisami wykonawczymi wydanymi na jego podstawie, BHP oraz p.poż, zgodnie z zasadami sztuki budowlanej.
- 4.10 Wykonawca jest zobowiązany do Powiadomienia, zgodnie z art. 76 ust. 4 ustawy z dnia 27.04.2021r. Prawo ochrony środowiska, na 30 dni przed terminem oddania do użytkowania nowo zbudowanego lub przebudowanego obiektu budowlanego, zespołu obiektów lub instalacji zakwalifikowanych jako przedsięwzięcie mogące znacząco oddziaływać na środowisko, Wojewódzkiego Inspektora Ochrony Środowiska o planowanym terminie oddania do użytkowania nowo zbudowanego lub przebudowanego obiektu budowlanego, zespołu obiektów lub instalacji.
- 4.11 Wykonawca, podwykonawca i dalszy podwykonawca zobowiązany jest podczas realizacji przedmiotu zamówienia do zatrudnienia na podstawie umowy o pracę wszystkich osób wykonujących czynności, które polegają na wykonywaniu pracy w sposób określony w art. 22 § 1 ustawy z dnia 26 czerwca 1974 r. – Kodeks pracy (Dz.U. z 2018 r poz. 917).
- W szczególności na podstawie umowy o pracę będą zatrudnione osoby wykonujące prace takie jak: wzmocnienie podłoża, wykonywanie nawierzchni placu i drogi oraz zabudowa torowiska.
- 4.12 Wykonawca zobowiązany jest we własnym zakresie i na koszt własny w szczególności do:
- a) Zapoznania się z warunkami związanymi z wykonaniem prac oraz uzyskania wszelkich niezbędnych danych i informacji dla terminowego i zgodnego z umową wykonania przedmiotu zamówienia.
 - b) Zapewnienia wykwalifikowanego personelu do kierowania robotami, a w razie potrzeby zmiany któregokolwiek z kierowników – po uzyskaniu uprzedniej pisemnej zgody Zamawiającego.
 - c) Realizacji zadania w sposób zapewniający bezpieczeństwo ruchu kolejowego i drogowego w sąsiedztwie inwestycji,

d) Zapewnienie sprzętu w ilości i jakości oraz o wydajności zapewniającej wykonanie przedmiotu zamówienia zgodnie z dokumentacją projektową, wymaganymi materiałami i SWZ, a także zapewnienia dostaw materiałów w ilości i terminach odpowiednich dla wykonania przedmiotu zamówienia w terminie umownym.

4.13 Zaplecze budowy oraz plac magazynowy będą zlokalizowane na terenie placu budowy

4.14 Przed przystąpieniem do wykonania zasadniczych robót, wykonawca jest zobowiązany do opracowania i przekazania Zamawiającemu do akceptacji następujących dokumentów:

- projekt zaplecza budowy uzgodniony z Zamawiającym, w tym węzeł sanitarny i miejsca gromadzenia odpadów,
- projekt zasilania placu budowy w energię elektryczną oraz wodę, projekt zagospodarowania placu budowy,
- projekty technologiczne robót (w zależności od potrzeb),
- plan bezpieczeństwa i ochrony zdrowia,
- plan ochrony środowiska,
- plan zapewnienia jakości,
- opracowanie projektu tymczasowej organizacji ruchu drogowego i kolejowego na czas prowadzenia robót i uzgodnienia go z Zamawiającym. Zamknięcia torowe należy uzgodnić z PKP PLK S.A. oraz DB Port Szczecin.

4.15 Zapewnienia organizacji prowadzenia prac, gwarantującej wykonanie przedmiotu zamówienia w wymaganym przez Zamawiającego terminie. Na uzasadnione żądanie Zamawiającego Wykonawca zmieni organizację i metody prowadzenia prac.

4.16 Odpowiedniego zabezpieczenia i oznakowania terenu budowy.

4.17 Zapewnienia kompleksowej obsługi geotechnicznej i geodezyjnej niezbędnej przy realizacji przedmiotu zamówienia wraz z wytyczeniem osi głównych oraz operatem geodezyjnym powykonawczym.

4.18 Po wykonaniu całości robót Wykonawca jest zobowiązany do usunięcia wszelkich odpadów i zanieczyszczeń z placu budowy, powstałych podczas budowy oraz istniejących wcześniej.

4.19 Wszystkie użyte materiały powinny posiadać odpowiednie atesty, aprobaty techniczne, być dopuszczone do obrotu i stosowania w budownictwie.

4.20 Wszystkie roboty należy prowadzić zgodnie z ogólnie obowiązującymi warunkami wykonania i odbioru robót budowlano-montażowych (zapewnienie jakości robót przez Wykonawcę – PZJ) oraz przepisami BHP.

4.21 Wykonawca jest zobowiązany do przestrzegania warunków prowadzenia inwestycji w wydanych decyzjach i postanowieniach administracyjnych.

4.22 Ewentualne odstępstwa od projektu mogą być tylko zmianami nieistotnymi z punktu widzenia Prawa Budowlanego i muszą być uzgodnione z Inwestorem i Nadzorem Autorskim.

- 4.23 Szczegółowe wymagania dotyczące wykonywania robót zostały określone w Specyfikacji Technicznej Wykonania i Odbioru Robót.
- 4.24 Wszelkie odtworzenia nawierzchni oraz jej naprawy w związku z prowadzonymi robotami powinny zostać w kalkulowane w cenę ofertową Wykonawcy.
- 4.25 W przypadku natrafienia podczas prowadzenia robót na przedmioty, co do których istnieje przypuszczenie, że są one zabytkami, należy realizować postanowienia art. 32 ust. 1 pkt 1-3 ustawy z dnia 23 lipca 2003 r. o ochronie zabytków i opiece nad zabytkami (Dz.U. 2022 poz. 840).

5. Dokumentacja powykonawcza

Wykonawca zapewni kompleksową obsługę geodezyjną przy realizacji przedmiotu zamówienia wraz z wytyczeniem osi głównych oraz operatem geodezyjnym powykonawczym.

Dokumentację projektową należy traktować jako całość oraz wzajemnie uzupełniającą się (część opisowa + rysunki + specyfikacje).

Wykonawca przygotowuje w sposób zgodny z Umową na własny koszt i przedstawi Inspektorowi Nadzoru Inwestorskiego do akceptacji następujące rodzaje Dokumentacji powykonawczej:

- a) Dokumentację powykonawczą wymaganą dla uzyskania decyzji o pozwoleniu na użytkowanie,
- b) Dokumentację powykonawczą szczegółową, obejmującą wszystkie Obiekty i rodzaje Robót zrealizowane zgodnie z Umową.

5.1 Obowiązki Wykonawcy z zakresu geodezji w trakcie i po zakończeniu procesu inwestycyjnego.

- Wykonawca na bieżąco będzie wykonywał pomiary geodezyjne dokumentujące przebieg prowadzonych prac, zmieniających treść mapy zasadniczej
- dokumentacja fotograficzna naziemna z okresu inwestycji (przed/w trakcie/po) w tym kolizje z istniejącym uzbrojeniem (plus pomiar XYH), prac zanikających, odkrywek i wykopów z infrastrukturą podziemną oraz zasypywanego uzbrojenia podziemnego jest obowiązkowa,
- przekazywanie wyników pomiarów w formie szkiców, wykazów współrzędnych txt, plików dwg, txt ASCII oraz dokumentacji fotograficznej będzie się odbywać na bieżąco, nie rzadziej niż raz w miesiącu,
- mapa powykonawcza zgodna ze standardem właściwego ośrodka geodezyjnego wraz z kompletnym operatem geodezyjnym jako kopia zostanie przekazana Zlecającemu przed odbiorem końcowym inwestycji,
- Zlecający na każdym etapie inwestycji oraz przy odbiorze końcowym zastrzega sobie prawo zatrudnienia innej firmy geodezyjnej, jako konsultanta i zlecenia jej pomiarów

geodezyjnych sprawdzających, czynności kontrolnych oraz czynnego uczestniczenia w odbiorze końcowym ze strony Zlecającego.

- Zakres dokumentacji i dokumentów Wykonawcy wymaganych dla uzyskania decyzji o pozwoleniu na użytkowanie określa Ustawa z dnia 7 lipca 1994 r. Prawo Budowlane wraz z późniejszymi zmianami.
- Dokumentację powykonawczą szczegółową Wykonawca sporządzi na bazie Dokumentacji Projektowej przekazanej mu przez Zamawiającego, wprowadzając zmiany zaakceptowane przez Nadzór Autorski i Inspektora Nadzoru Inwestorskiego wynikłe w trakcie realizacji Robót.

5.2 Geodezyjna dokumentacja powykonawcza - wytyczne

Dokumentacja powykonawcza to dokumentacja budowy z naniesionymi zmianami w trakcie wykonywania robót oraz geodezyjnymi pomiarami wykonawczymi.

Operat geodezyjny wchodzący w skład dokumentacji budowy powinien zawierać dokumentację geodezyjną sporządzoną na poszczególnych etapach budowy, a w szczególności szkice tyczenia i kontroli położenia poszczególnych elementów obiektu budowlanego. Dokumentacja geodezyjno-kartograficzna, sporządzona w wyniku geodezyjnej inwentaryzacji powykonawczej w rozumieniu art. 2 pkt 7b, to wykonanie pomiarów sytuacyjnych i wysokościowych mających na celu zebranie aktualnych danych o przestrzennym rozmieszczeniu elementów zagospodarowania terenu objętego zamierzeniem budowlanym i sporządzenie dokumentacji geodezyjnej zawierającej wyniki tych pomiarów, w tym mapę o której mowa w art. 2 pkt 7b opatrzoną, z uwzględnieniem art. 12c ust. 1 pkt 1, klauzulą urzędową, o której mowa w art. 40 ust. 3g pkt 3, stanowiącą potwierdzenie przyjęcia do państwowego zasobu geodezyjnego i kartograficznego zbiorów danych lub dokumentów, o których mowa w art. 12a ust. 1, w oparciu o które mapa ta została sporządzona, albo oświadczenie wykonawcy prac geodezyjnych o uzyskaniu pozytywnego wyniku weryfikacji; (ustawa z dnia 17 maja 1989 r. – Prawo geodezyjne i kartograficzne); powinna zawierać dane umożliwiające wniesienie zmian na mapę zasadniczą, do ewidencji gruntów i budynków oraz do ewidencji sieci uzbrojenia terenu. Informację o zgodności usytuowania obiektu budowlanego z projektem zagospodarowania działki lub terenu lub odstępstwach od tego projektu sporządzone przez osobę posiadającą odpowiednie uprawnienia zawodowe w dziedzinie geodezji i kartografii (Art. 57. 1. Ust 5 Ustawa z dnia 7 lipca 1994 r. Prawo budowlane).

5.3 Dokumentacja powykonawcza – forma przekazania Zamawiającemu :

Wykaz dokumentów papierowych i elektronicznych przekazywanych Zlecającemu będzie zawierał:

- 1) Szczegółowy spis - wykaz zawartości części papierowej i elektronicznej, w tym:
 - a) wykaz zawartości nośników: nazwa pliku, typ-format, wielkość, data utworzenia;

- b) słownik przyjętej - uzgodnionej z Zamawiającym nomenklatury nazw obiektów-identyfikatorów i plików w części opisowej i graficznej;
- c) słownik grup warstw w plikach projektowych i mapowych.
- 2) komplet szkiców geodezyjnych w formie papierowej oraz skanowanej obejmujący całość realizowanego zadania. Numeracja szkiców powinna być, jednoznaczna i umożliwiać łatwą identyfikację współrzędnych geodezyjnych X,Y,H, (w układach 2000/15; PL-EVRF 2007-NH) występujących na szkicach pikiet;
 - 3) wykazów współrzędnych w formie papierowej oraz w plikach elektronicznych txt ASCII, pomierzonych pikiet X,Y,H (w układach: sytuacyjnym 2000/15; wysokościowym PL-EVRF 2007-NH) spójnych ze szkicami geodezyjnymi, o numeracji odwołującej się do konkretnego szkicu pomiarowego;
 - 4) Szkiców geodezyjnych robót zanikowych, nie stanowiących treści mapy zasadniczej ze szczególnym uwzględnieniem pomiarów powykonawczych bitych pali i fundamentów.
 - 5) szkiców inwentaryzacji sieci uzbrojenia podziemnego z zaznaczeniem w kolorach nowo budowanych sieci z rozdziałem na branże;
 - 6) mapy do celów projektowych obrazującej stan terenu objętej inwestycją przed jej rozpoczęciem;
 - 7) mapy powykonawczej w formie papierowej obejmującej wszystkie realizowane branże z zakreśleniem w kolorze nowo wybudowanych obiektów stanowiących treść mapy zasadniczej. Mapa winna być opieczętowana przez MODGiK właściwy dla terenu realizowanej inwestycji jako przyjęta do zasobu;
 - 8) mapy powykonawczej w formie elektronicznej w plikach aktywnych dwg oraz pasywnych pdf obejmującej wszystkie realizowane branże, o treści zgodnej z przekazaną mapą w wersji papierowej. Mapa wektorowa dwg powinna spełniać następujące wymagania:
 - a. powinna być przekazana w formie oryginalnych plików *.dwg zorientowanych w układzie współrzędnych geodezyjnych 2000/15; Wysokości na mapie w układzie PL-EVRF 2007-NH;
 - b. mieć osobne warstwy dla każdego typu obiektu z podaniem w nazwie warstwy jej merytorycznej zawartości;
 - c. mieć strukturę umożliwiającą obliczenia statystyczne dla danej branży (m.in. długość sieci o określonych parametrach, zestawienie armatur, pole powierzchni dróg, placów chodników...);
 - d. jeśli wydruki zostały przygotowane i wykonane po transformacji lub obrocie, powinny być dołączone do plików oryginalnych,
 - e. powinna zawierać:
 - plik dwg zawierający obiekty usunięte z mapy w wyniku prowadzonych prac rozbiórkowych oraz plik txt ASCII dla usuniętych obiektów,
 - plik dwg obejmujący tylko nowo powstałe obiekty oraz plik txt ASCII dla tych obiektów,

- plik dwg zawierający całość mapy geodezyjnej po zmianach powstałych w wyniku prac budowlanych spójny z dokumentami wymienionymi w ust. 2 i 3,
- niestandardowe pliki czcionek i symboli *.shx,
- niestandardowe pliki stylu wydruku ctb.

Wykonawca przedłoży Inspektorowi Nadzoru Inwestorskiego w 3 egz. papierowych wersję roboczą dokumentacji powykonawczej szczegółowej, składającej się z kompletu projektów z naniesionymi zmianami wynikłymi w trakcie prowadzenia Robót. Każdy rysunek i opis techniczny z wniesioną zmianą musi być podpisany przez Wykonawcę, poświadczając w ten sposób rzeczywiste wykonanie Robót. Na stronie tytułowej, opisie technicznym i rysunkach zostanie umieszczona pieczęć: „Dokumentacja powykonawcza” i podpis Kierownika Budowy wraz z datą. Ponadto Wykonawca przygotuje wersję elektroniczną możliwą do odtworzenia w programach typu AUTO-CAD wprowadzając zaznaczone na czerwono zmiany i oznaczając je „chmurką” z indeksem PP w trójkącie. Opis techniczny zostanie przepisany z uwzględnieniem zmian oraz zamiana określeń z „projektuje się” itp. na „wykonano” itp. Na stronie tytułowej zamiast „Projekt Wykonawczy”, należy wprowadzić napis „Dokumentacja Powykonawcza” wraz z autoryzacją przez Wykonawcę. Należy również wprowadzić rubrykę „Zatwierdzam” z datą i podpisem Inspektora Nadzoru Inwestorskiego.

Ponadto, Wykonawca przedłoży Inżynierowi / Nadzorowi Inwestorskiemu:

- 3 komplety dokumentów o których mowa powyżej wraz z kopiami Dziennika Budowy, który jest załączony do wniosku o pozwolenie na użytkowanie
- 3 komplety dokumentów poświadczających użyte materiały wraz z deklaracjami zgodności, certyfikatami, dopuszczeniami do obrotu i użytkowania,
- Inne dokumenty wskazane przez Inspektora Nadzoru Inwestorskiego.

5.4 Dokumentacja powykonawcza - postać elektroniczna.

Trzy egzemplarze dokumentacji należy dostarczyć Zamawiającemu na nośniku CD/DVD w wersji zgodnej z niniejszymi wytycznymi:

a) dokumentacja techniczna składa się z części:

- graficznej (rysunkowej),
- opisowej (tekstowo-tabelarycznej).

b) dokumentacja klasyczna (papierowa) i elektroniczna powinny być identyczne pod względem merytorycznym.

c) zawartość dokumentacji elektronicznej powinna zostać spisana w plikach zawierających :

- nazwę pliku,
- objętość,

- datę utworzenia.

Opisową część dokumentacji należy przekazać w formie edytowalnej plików *.doc, *.xls oraz w postaci dokumentu wielostronicowego *.pdf.

Dokumenty opisowe i graficzne zawierające oryginały podpisów, pieczęcie i konieczne uzgodnienia powinny być przekazane w formie kolorowych skanów w formatach: *.pdf *.tif, *.jpg.

Rysunki *.dwg (plany zagospodarowania i inne odwołujące się do treści mapy) powinny być wykonane w układzie współrzędnych geodezyjnych 2000/15. W wypadku przekazywania plików rastrowych w formatach *.tif, *.jpg. posiadać raport kalibracji, georeferencję w układzie 2000/15 w plikach: *.tfw, *.taf, *.tab.

Zarząd Morskich Portów Szczecin i Świnoujście S.A. wykorzystuje oprogramowanie firmy Autodesk do zarządzania dokumentacją mapową, projektową i planistyczną.

W przypadku wykonywania dokumentacji za pomocą oprogramowania innych firm należy zapewnić 100% zgodność z formatem *.dwg i ich funkcjonalność w systemie wykorzystywanym przez ZMPSiŚ SA.

Dokumentacja graficzna w postaci wektorowej powinna zostać dostarczona w plikach *.dwg zawierających konfigurację wydruków wraz z określeniem wykorzystywanych warstw i przypisane im pliki *.ctb.

Rysunki wektorowe (*.dwg) powinny:

- mieć strukturę umożliwiającą obliczenia statystyczne dla danej branży (m.in. długość sieci o określonych parametrach, zestawienie armatury, powierzchnia placów itp.),
- zawierać na osobnych warstwach tylko jeden typ obiektu. Opisy do obiektów powinny mieć nazwę warstwy obiektu z końcówką „_o” (podkreślenie „o”)
- zawierać tylko wykorzystywane warstwy,
- zawierać nazwy warstw odnoszące się w możliwy sposób do ich merytorycznej zawartości.

Do rysunków (*.dwg) odwołujących się do treści mapy należy dołączyć:

- wykaz współrzędnych projektowych w plikach tekstowych zawierających nr punktu z cechą identyfikacji i współrzędne XYH,
- niestandardowe pliki czcionek i symboli *.shx,
- wykaz warstw z podaniem ich merytorycznej zawartości.

Mapy i rysunki projektów powinny być przekazane w formie oryginalnych plików *.dwg zorientowanych w układzie współrzędnych geodezyjnych 2000/15. Rysunki i plany obrócone lub przesunięte (do wydruku) powinny być dołączone do plików oryginalnych. Wykonawca odpowiada za zgodność wersji elektronicznej z wersją oryginalną (papierową).

Tab. 2 Tabela dokumentacji powykonawczej

Poz.	Dokument	Wymagania	Ilość
1.	<i>Dokumentacja powykonawcza</i>	Dokumentacja powykonawcza to dokumentacja budowy z naniesionymi zmianami w trakcie wykonywania robót oraz geodezyjnymi pomiarami wykonawczymi.	3 egzemplarze + 3 wersje elektroniczne
2.	<i>Mapa powykonawcza</i>	Mapa powykonawcza oraz komplet szkiców geodezyjnych z odpowiadającymi im wykazami współrzędnych X,Y,H. – w układzie zgodnym z MCDP (układ współrzędnych 2000/15; Poziom odniesienia wysokości PL-EVRF 2007-NH) Dokumentacja mapowa powinna przedstawiać w osobnych plikach: stan przed pracami terenowymi, stan końcowy, dokonane zmiany w pokryciu i uzbrojeniu terenu, obejmujące w osobnych plikach obiekty usunięte z mapy oraz obiekty nowo wybudowane (pikiety, zestawy współrzędnych X,Y,H; szkice geodezyjne). Mapa zmian, szkice geodezyjne, pikiety i wykaz współrzędnych powinny być kompletne i merytorycznie spójne.	3 egzemplarze + 3 wersje elektroniczne
3.	<i>Operat/y wodnoprawny/e, wraz z uzyskaniem decyzji na usługę wodną polegającą na odprowadzaniu wód opadowych i roztopowych dla całej zlewni wylotu WD-57 wraz z pozwoleniem/ami wodnoprawnym/i</i>	Zgodnie z ustawą z dnia 20.07.2017 r. Prawo wodne (t.j.: Dz.U. z 2023 poz. 1478)	3 egzemplarze + 3 wersje elektroniczne

6. Harmonogram rzeczowo-finansowy:

Przed zawarciem Umowy Wykonawca przedstawi Zamawiającemu propozycję Harmonogramu rzeczowo-finansowego, który uwzględni będzie warunki realizacji kompletnego Zamówienia określone w OPZ oraz w projekcie Umowy, jak również plan płatności za wykonane prace.

Zatwierdzony przez Zamawiającego projekt Harmonogramu rzeczowo-finansowego stanowić będzie załącznik nr 2 do Umowy.

Uzgodnienie i zatwierdzenie Harmonogramu rzeczowo-finansowego warunkuje zawarcie Umowy. Brak przedłożenia, uzgodnienia i zatwierdzenia harmonogramu zostaną uznane za uchylenie się Wykonawcy od zawarcia umowy z winy Wykonawcy.

Harmonogram rzeczowo - finansowy będzie wykonany z uwzględnieniem wymagań Umowy, własnych możliwości Wykonawcy, a także wymaganych procedur prawnych i możliwych do przewidzenia przeszkód.

Harmonogram rzeczowo-finansowy obrazować będzie realne wykonanie przedmiotu Umowy w czasie.

W Harmonogramie Wykonawca przedstawi:

- poszczególne elementy robót (z podziałem na poszczególne zakresy) wraz z ich wartościami z uwzględnieniem miesięcznych okresów rozliczeniowych,
- przejściowe okresy rozliczeniowe należy określić do wysokości 90% wynagrodzenia należnego Wykonawcy, proporcjonalnie do postępu prac,
- kolejność w jakiej Wykonawca proponuje realizować poszczególne elementy robót,
- terminy wykonania poszczególnych elementów robót,
- harmonogram będzie zawierał rezerwy czasowe na prace nieprzewidziane.

7. Wymagania w zakresie ochrony środowiska.

- Wykonawca zobowiązany jest do opracowania operatu/ów wodnoprawnego/ych wraz z uzyskaniem pozwolenia/ń wodnoprawnego/ych w szczególności na usługę wodną na odprowadzanie wód opadowych i roztopowych z terenu całej zlewni ciążącej do wylotu WD-57.
- Wykonawca zobowiązany jest do sprawowania nadzoru przyrodniczego celem zapewnienia realizacji Inwestycji, zgodnie z wytycznymi Zamawiającego, decyzjami administracyjnymi, szczególnie z decyzją o środowiskowych uwarunkowaniach, w tym w szczególności:
 - 1) prowadzenie bieżącego nadzoru przyrodniczego nad realizacją Inwestycji w zakresie przestrzegania wymagań prawnych w zakresie ochrony środowiska oraz wypełnianiem wymogów Decyzji oraz Planu Ochrony Środowiska sporządzonego przez Wykonawcę, zatwierdzonego przez Zamawiającego;
 - 2) identyfikowanie zagrożeń oraz wydawanie zaleceń i wymagań w zakresie podejmowania działań mających na celu prowadzenie prac zgodnie z przepisami prawa i wymaganiami decyzji o środowiskowych;

- 3) podejmowanie wszelkich działań ochronnych w zakresie ochrony przyrody i ochrony środowiska - dla zapewnienia prawidłowej i zgodnej z przepisami prawa oraz Decyzjami realizacji Inwestycji;
 - 4) dokonywanie regularnej kontroli Terenu Budowy oraz obszaru, na który – zgodnie z zapisami Decyzji – oddziaływać może Inwestycja
 - 5) niezwłoczne informowanie Zamawiającego o stwierdzonych nieprawidłowościach w zakresie ochrony przyrody i ochrony środowiska oraz przedkładanie stanowiska, opinii oraz informacji o koniecznych do podjęcia działaniach ochronnych w tym zakresie.
- Wykonawca zobowiązany jest do usunięcia wszelkiej zieleni wraz z karpami (drzewa, krzewy, zieleń niska) kolidującej z przedmiotem zamówienia, w tym drzew i krzewów, na których usunięcie Zamawiający uzyskał stosowne zezwolenie.
 - Wykonawca zobowiązany jest do uzyskania decyzji i pozwoleń zgodnie z ustawą z dnia 16 kwietnia 2004 r. o ochronie, w szczególności decyzji derogacyjnych na wykonanie przez Wykonawcę czynności podlegających zakazom w stosunku do gatunków objętych ochroną.
 - Wykonawca robót zobowiązany jest do:
 - 1) przestrzegania przepisów prawa w zakresie ochrony środowiska, w szczególności ustawy Prawo ochrony środowiska, ustawy o odpadach, ustawy o ochronie przyrody;
 - 2) prowadzenia w Bazie Danych o Odpadach ewidencji ilościowej i jakościowej wytwarzanych odpadów, zgodnie z obowiązującymi w tym zakresie przepisami prawa;
 - 3) gromadzenia w sposób selektywny odpadów, w odpowiednich pojemnikach lub w inny sposób adekwatny do rodzaju gromadzonego odpadu zabezpieczający środowisko przed zanieczyszczeniem i w miejscach technicznie do tego celu przystosowanych. Odpady niebezpieczne należy gromadzić w zamkniętych pojemnikach;
 - 4) zagospodarowania odpadów zgodnie z przepisami ustawy o odpadach m.in. przekazywać specjalistycznym firmom do dalszego odzysku lub unieszkodliwiania. W przypadku odpadów niebezpiecznych, Wykonawca przekaze Zamawiającemu karty przekazania odpadów, a w przypadku pozostałych odpadów Zamawiający zastrzega sobie prawo do wezwania wykonawcy do przedłożenia kart przekazania odpadów;
 - 5) zorganizowania, przygotowania i prowadzenia prac budowlanych w sposób zapobiegający zanieczyszczeniu środowiska naturalnego;
 - 6) utrzymania porządku podczas prowadzenia prac rozbiórkowych i budowlanych oraz systematycznego sprzątnięcia placu budowy;
 - 7) zabezpieczania miejsc gromadzenia odpadów przed wywiewaniem i samoistnym przemieszczaniem;
 - 8) systematycznego usuwania odpadów z terenu budowy i nie dopuszczania do nadmiernego ich nagromadzenia;

- 9) wywozu i zagospodarowania mas ziemnych powstałych w trakcie realizacji przedmiotu zamówienia oraz ich zagospodarowania zgodnie z obowiązującymi przepisami prawa;
 - 10) ograniczenia prowadzenia prac budowlanych emitujących wysoki poziom hałasu do pory dziennej (6:00-22:00);
 - 11) prowadzenia prac budowlanych w sposób zabezpieczający przed pyleniem i przedostawaniem się pyłu do wód powierzchniowych oraz kanalizacji deszczowej;
 - 12) podjęcia natychmiastowych działań w przypadku skażenia terenu niebezpiecznymi materiałami/substancjami chemicznymi lub ich mieszaninami polegającymi na usunięciu zanieczyszczenia z powierzchni, gruntu lub powierzchni wody oraz wyposażenia placu budowy w środki do usuwania zagrożeń i systematycznego ich uzupełniania;
 - 13) stosowania zapisów Planu zwalczania zagrożeń i zanieczyszczeń wód portowych zarządzanych przez ZMPSiŚ S.A. – Port Szczecin i powiadamiania Portowej Straży Pożarnej o każdym przypadku zanieczyszczenia powstałym podczas prac budowlanych;
 - 14) zapoznania się z Instrukcją ogólnych zasad bezpiecznego poruszania i zachowania się na terenach ZMPSiŚ S.A. dostępną na stronie internetowej: www.port.szczecin.pl.
- Wykonawca robót zobowiązany jest do przestrzegania warunków realizacji planowanego przedsięwzięcia określonych w decyzji o środowiskowych uwarunkowaniach, w szczególności:
 - 1) wszelkie prace budowlane prowadzić w sposób zabezpieczający przed zanieczyszczeniem środowiska gruntowo – wodnego, odpadami stałymi i ciekłymi;
 - 2) wykopy prowadzić ze szczególną ostrożnością, aby nie dopuścić do ich zanieczyszczenia substancjami ropopochodnymi, natomiast w przypadku ich wycieku niezwłocznie je usunąć, a zanieczyszczony grunt przekazać do utylizacji;
 - 3) na etapie budowy wykorzystywać sprawny sprzęt techniczny a miejsce postoju maszyn budowlanych zlokalizować w możliwie największej odległości od zabudowań mieszkalnych;
 - 4) materiały budowlane magazynować w wydzielonych miejscach, zabezpieczając środowisko gruntowo – wodne;
 - 5) plac budowy wyposażać w sorbenty do neutralizowania wycieków z maszyn i urządzeń;
 - 6) w przypadku rozlewu produktów naftowych i ropopochodnych z maszyn lub pojazdów, należy stosować odpowiednie środki zabezpieczające przed przedostawaniem się szkodliwych substancji do wód i do ziemi;
 - 7) na etapie realizacji ścieki bytowe gromadzić w szczelnych zbiornikach bezodpływowych przenośnych w toaletach, następnie wywozić na oczyszczalnię ścieków;
 - 8) w trakcie prac budowlanych zabezpieczyć miejsca stanowiące potencjalne pułapki antropogeniczne dla zwierząt oraz prowadzić ich regularne przeglądy

pod kątem ich obecności. W przypadku stwierdzenia uwięzienia zwierząt bezzwłocznie je odłowić i przenieść poza teren inwestycji, w miejsce o podobnych warunkach siedliskowych. Przed zasypaniem wykopów przeprowadzić kontrole pod kątem obecności zwierząt;

- 9) w przypadku konieczności prowadzenia prac związanych z wycinką drzew i krzewów w okresie lęgowym ptaków, do robót można przystąpić wyłącznie po wykonaniu pod nadzorem przyrodniczym przeglądu terenu pod kątem jego zasiedlenia przez zwierzęta i potwierdzeniu braku stanowisk lęgowych (maksymalnie do 3 dni przed rozpoczęciem prac).

Wykaz załączników:

1. Kompleksowa dokumentacja projektowa dla przedsięwzięcia inwestycyjnego pod nazwą: „Budowa multimodalnego, kolejowego węzła przeładunkowego na Ostrowie Grabowskim w porcie w Szczecinie” opracowana przez Sweco Polska Sp. z o.o., 60-829 Poznań, ul. Franklina Roosevelta 22, zgodnie z Tabelą 1 Spis dokumentacji.
2. Decyzja Prezydenta Miasta Szczecin znak: WOŚr-V.6540.4.2023.HB z dnia 01.02.2023r. o zatwierdzeniu Projektu Robót Geologicznych dla ustalenia warunków geologiczno-inżynierskich dla tematu pn. „Budowa placu przeładunkowego w rejonie nabrzeża Fińskiego i Norweskiego w porcie w Szczecinie, dz. nr 1/47, 4/6, 4/12, 19/4 obręb 1084”
3. Decyzja Prezydenta Miasta Szczecin znak: WOŚr-V.6541.14.2023.HB z dnia 29.05.2023r. o zatwierdzeniu Dokumentacji geologiczno-inżynierskiej określającej warunki geologiczno-inżynierskie w podłożu projektowanej inwestycji: „Budowa placu przeładunkowego w rejonie nabrzeża Fińskiego i Norweskiego w porcie w Szczecinie, na dz. nr 1/47, 4/6, 4/12, 19/4 obręb 1084”
4. Decyzja Prezydenta Miasta Szczecin o środowiskowych uwarunkowaniach (znak: WOŚr-VII.6220.1.1.2023.KM) z dn. 21.06.2023 dla przedsięwzięcia pn. „Budowa multimodalnego, kolejowego węzła przeładunkowego na Ostrowie Grabowskim w porcie w Szczecinie”.
5. Decyzja Prezydenta Miasta Szczecin znak: WOŚr-II.6131.1.54.2023.JD z dnia 27.11.2023 o zezwoleniu na wycinkę drzew i krzewów dla przedsięwzięcia pn. „Budowa multimodalnego, kolejowego węzła przeładunkowego na Ostrowie Grabowskim w porcie w Szczecinie”.
6. Decyzja Wojewody Zachodniopomorskiego pozwolenie na budowę Nr 110/2023 znak: AP-1.7840.1.131.2023.WP(4) z dnia 24.11.2023r. dla przedsięwzięcia pn. „Budowa multimodalnego, kolejowego węzła przeładunkowego na Ostrowie Grabowskim w porcie w Szczecinie” na dz. nr 1/47, 1/51, 4/12, 19/4, 1/48, 4/10, 4/6 obręb 1084 Szczecin.