

REMONT CZĘŚCI BUDYNKU ZNAJDUJĄCEGO SIĘ W MIEJSCOWOŚCI WIŃSKO PRZY UL. PIŁSUDSKIEGO 27

Zakres prac.

Przedmiotem opracowania jest remont/modernizacja części budynku znajdującego się w Wińsku przy ul. Piłsudskiego 27 – w zakresie 1, 2 piętra oraz kondygnacji poddasza nieużytkowego wraz z częściami wspólnymi dla całości budynku (klatka schodowa), w celu utworzenia trzech lokali mieszkalnych wraz z częścią wspólną.

Zakres prac przewiduje głównie:

Przebudowę i remont części budynku w celu dostosowania do nowej aranżacji wnętrza wraz z wykonaniem nowych instalacji wod-kan, c.o., gazowej, wentylacji oraz elektrycznej, wykonaniem docieplenia i zabudowy połaci dachowej, wymianą stolarki okiennej i drzwiowej, wymianą pokrycia dachowego – dachówka karpiówka..

Instalacja C.O. i C.W. adaptowanych lokali, będzie zasilana z lokalnych kotłowni (dla każdego mieszkania osobno) – kotły gazowe kondensacyjne z wbudowanym zasobnikiem C.W.

Planowane prace budowlane:

- roboty rozbiórkowe, zamurowania, , demontaż istniejących urządzeń i instalacji, montaż ścianek działowych
- wymianę pokrycia dachowego
- wymianę stolarki okiennej i drzwiowej zewnętrznej i wewnętrznej z montażem nowych parapetów (w zakresie remontowanych lokali oraz części wspólnych)
- Przebudowę wnętrza w celu dostosowania do nowej aranżacji
- wykonanie docieplenia połaci dachowej i zabudowy poddasza (EI30) w zakresie pomieszczeń ogrzewanych
- remont schodów wewnętrznych wraz z wykonaniem nowych balustrad i pochwytów
- wykonanie przyłącza gazowego do budynku
- montaż nowych instalacji wewnętrznych : elektrycznej, TV, wentylacji, gazowej, c.o., wod-kan
- wykonanie podłóg, tynków, okładzin ściennych
- Malowanie ścian i sufitów,
- Montaż osprzętu elektrycznego,
- Montaż urządzeń sanitarnych,
- Montaż wyposażenia

Opis szczegółowy planowanych prac

- A. Ścianki działowe:
nowe ścianki działowe w technologii szkieletowych GK, układ zg. z dok. rysunkową.
- B. Schody wewnętrzne (części wspólne):
Przewiduje się remont istniejących schodów poprzez wykonanie: uzupełnień i wzmocnień elementów drewnianych/betonowych schodów i barierek, prac malarskich.
- C. Wentylacja/kominy:
Wentylację grawitacyjną wykonać poprzez wykorzystanie istniejących kominów oraz wykonanie nowych kanałów wentylacji grawitacyjnej (łazienki, kuchnie). Istniejące kanały wentylacyjne należy udrożnić oraz dokonać niezbędnych napraw uszkodzonych fragmentów kominów, z częścią ponad dachem włącznie. Istniejących przewody kominowe należy poddać czynności kontrolnym i czyszczeniu. Nowe przewody wentylacji grawitacyjnej wykonać z materiałów niepalnych. Przewody kominowe kotłów gazowych wykonać jako systemowe (wg wytycznych producenta kotłów)
- D. Przebudowa istniejących podłóg.

- istniejąca podłoga drewniana – przeznaczona do remontu i wzmocnienia poprzez wykonanie wymiany zmruszałych i uzupełnienie brakujących desek podłogowych oraz nadbicie płyty OSB-3 P+W, gr. 22mm;
 - ew. posadzki betonowe i ceglane przeznaczone do remontu poprzez uzupełnienie ubytków oraz wypoziomowanie baż wyrównanie powierzchni. Istniejące warstwy wykończeniowe poddać w razie potrzeby renowacji bądź wymianie na nowe.
 - Warstwy wykończeniowe (nowoprojektowane):
 - w pokojach panele podłogowe wg systemu producenta
 - w pomieszczeniu kuchnia/komunikacja/kotłownia – płytki ceramiczne
 - w łazience wykonanie izolacji przeciwwilgociowej z masy kauczukowej wraz z ułożeniem płytek ceramicznych
- E. Okładziny ścienne i sufitowe.
- Sufity:
 - Istniejące luźne tynki przeznaczone do skucia, przewiduje się wykonanie nowych okładzin GK na ruszcie metalowym
 - na istniejących (nie odspojonych) tynkach dopuszcza się wykonanie przecierok wzmocnionych siatką elewacyjną z włókna szklanego.
 - dwukrotne malowanie farbami emulsyjnymi
 - Zabudowy pionowych elementów konstrukcji drewnianych (przedściarki) wykonać w technologii GK na rusztach metalowych.
 - Ściany:
 - Zbicie luźnych tynków, wykonanie okładzin GK na ruszcie metalowym (dopuszcza się wykonanie przecierok wzmocnionych siatką) oraz dwukrotne malowanie farbami emulsyjnymi.
 - W łazience - wykonanie izolacji przeciwwilgociowej z masy kauczukowej wraz z ułożeniem płytek ceramicznych do wys. 2,0m, powyżej jak dla pozostałych pomieszczeń (farby w pomieszczeniach mokrych odporne na wilgoć oraz szorowanie).
- F. Zabudowa poddasza/2p (pomieszczenia ogrzewane)
- Należy wykonać warstwę izolacji termicznej między krokwiowej gr. 25cm dwuwarstwowo wraz z zabudową skosów i sufitu w poziomie jętek w klasie odporności ogniowej min. EI30. Prace należy wykonać w nast. kolejności:
- ew. wymiana uszkodzonych krokwi i elementów więźby dachowej;
 - elementy drewniane zimpregnować owado i ognio ochronnie (np. INTOX S i FOBOS M-2)
 - montaż ocieplenia połaci dachowej od spodu:
 - folia wysokoparoprzepuszczalna
 - wełna mineralna 25cm dwuwarstwowo,
 - ruszt z profili metalowych, ruszt systemowy pod płyty GKF – profile z blachy gr. min 0,6mm,
 - paroizolacja,
 - płyty GKF w klasie EI30 odporności ogniowej – w przypadku zabudowy 2xGKF - szpachlowana każda warstwa
 - szpachlowanie doborowe (syst. V3), gruntowanie, farba emulsyjna lateksowa
- G. Wymiana pokrycia dachowego
- Planuje się wymianę pokrycia dachowego na nowe wraz z wykonaniem niezbędnych napraw i wzmocnień konstrukcji więźby dachowej, montażem membrany dachowej, nowych obróbek blacharskich, systemu orynnowania, wyłazu dachowego i komunikacji dachowej. Projektowane pokrycie: dachówka karpieńka w kolorze naturalnym matowym. W zakresie remont kominów w części ponad dachem – cegła klinkierowa pełna.
- H. Stolarka drzwiowa i okienna:
- Projektuje się wymianę/montaż okien i drzwi wejściowych na nowe, spełniających wymagania ($U_d \leq 1,3 \text{ W/m}^2\text{K}$, $U_w \leq 1,1 \text{ W/m}^2\text{K}$). Nowa stolarka powinna wiernie powielać cechy oryginału – konstrukcyjne podziały, nakładki, szerokości i grubości poszczególnych

- elementów i ich plastyczne opracowanie jak i odtwarzać wszelkie plastyczne elementy dekoracyjne.
- Drzwi wewnętrzne drewniane, płycinowe w ościeżnicach drewnianych lub regulowanych opaskowych (drzwi do łazienki z naświetlem oraz otworami wentylacyjnymi), drzwi do mieszkań wzmocnione (antywłamaniowe)
- Montaż nowych parapetów: wewnętrzne PCV, zewnętrzne stalowe powlekane

Instalacja elektryczna, TV-naziemna/Sat, odgromowa:

Wykonać instalację elektryczną z rozprowadzeniem przewodów w ścianach podtynkowo, instalacją z puszek instalacyjnych osadzonych w ścianach wraz z gniazdami wtyczkowymi ze stykiem ochronnym o obciążeniu 10A.. Wykonanie tablicy rozdzielczej z zabezpieczeniem różnicowym (dla każdego lokalu oraz części wspólnej oddzielnie). Zainstalowanie opraw oświetleniowych w suficie.

- Osprzęt elektroinstalacyjny instalować zgodnie z załączonym projektem lub bezpośrednimi ustaleniami z Inwestorem lub Inspektorem Nadzoru.

- Dla części wspólnych (piwnica, klatka schodowa) oświetlenie typu PIR, ilość i rozmieszczenie pkt oświetleniowych zapewniające min 150lux.

- Po wykonaniu instalacji elektrycznych dokonać pomiarów rezystancji izolacji, rezystancji uziemienia i skuteczności ochrony przeciwporażeniowej. Protokoły z pomiarów przedłożyć do odbioru technicznego.

Przewiduje się montaż tablic licznikowych na zewnątrz budynku wraz z wymianą przyłącza zasilającego od tablicy do miejsca włączenia do sieci elektroenergetycznej. Przewiduje się montaż 6 tablic licznikowych (części wspólne, mieszkanie x3, 3x rezerwa).

Instalację TV-naziemna/Sat wykonać jako zbiorczą w oparciu o multiswitch x12 zlokalizowany na strychu budynku. Ilość przyłączy do mieszkań – zg.z dok..(min. 2 szt./mieszkanie).

Instalację odgromową wykonać wg normy PN-EN 62305 w IV klasie ochrony. Zwody poziome instalacji odgromowej wykonać drutem FeZn fi 8mm² na typowych wspornikach mocowanych do pokrycia dachu. Przewody odprowadzające wykonać drutem FeZn fi8mm². Przewody odprowadzające należy połączyć z u z nowo projektowanym uziomem otokowym budynku poprzez złącza kontrolne. Szafki rewizyjne złącz kontrolnych wykonać w opasce budynku na poziomie gruntu lub elewacji. Uziom otokowy wykonać z bednarki stalowej 35x4.

Instalacja wodociągowa i przygotowania ciepłej wody użytkowej.

Projektowaną instalację wodociągową należy zasilić poprzez istniejące przyłącze wodociągowe.

Dostawa wody przewidziana jest na cele bytowo – gospodarcze użytkowników. Przyjęto wewnętrzną instalację wodociągową z rozdziałem poziomym dolnym. Pobór wody będą opomiarowywać wodomierze, znajdujące się w lokalach mieszkalnych (dla każdego mieszkania osobno). Przewody rozprowadzające dostarczać będą wodę zimną do punktów czerpalnych.

W skład instalacji c.w.u. dla każdego lokalu wchodzi wbudowany w kocioł gazowy C.O. zasobnik o pojemności V_{min}=50 dm³. Przewody wody zimnej i ciepłej projektuje się z rur PEX.

Minimalna odległość przewodów od kabli elektrycznych przy układaniu równoległym powinna wynosić 0,50 m a w miejscach skrzyżowania 0,05 m.

W miejscach prowadzenia rur przez przegrody budowlane, powinny być założone tuleje ochronne stalowe, przy czym w miejscach tych nie powinno być połączeń rur. Tuleje powinny być co najmniej o 2 cm dłuższe niż grubość ściany czy stropu. Przestrzeń między rurą a tuleją powinna być wypełniona materiałem elastycznym, który pozwala na „pracę” przewodu oraz tłumi hałas. Przy układaniu rur w posadzce, należy je prowadzić w całych odcinkach, powierzchnię zabezpieczyć izolacją termiczną. Wysokość ustawienia armatury czerpalnej i spustowej zgodnie z polską normą PN/B-10701.

W zakresie prac:

- montaż umywalki,
- ustępu (zestaw podtynkowy),
- kabiny prysznicowej w łazience;

- montaż baterii oraz podłączenie do instalacji wodnej i kanalizacyjnej.

Rury wody zimnej izolować otuliną grubości 13mm. Na rurach wody ciepłej stosować izolację typu thermaflex o grubości 20mm.

Instalacja kanalizacji sanitarnej.

Ścieki odprowadzane będą kanałem Ø200 PVC-U do zewnętrznej kanalizacji sanitarnej. W zakresie prac wykonać kompletną instalację kanalizacji sanitarnej w obrębie modernizowanych lokali – wraz z wykonaniem przyłącza kanalizacyjnego do sieci sanitarnej w działce nr 964. Przyłącze sanitarne wykonać zgodnie z art. 29a ustawy z dnia 07.07.1994r. „Prawo budowlane”. Poziomy wewnętrznej kanalizacji sanitarnej projektowane są z rur PCV-s, piony i podejścia z rur i kształtek PP niskoszumowych. Piony wyprowadzić ponad dach 0.5 m i zakończyć rurą wywiewną typu Wavin. U podstawy pionu przewidzieć czyszczak. Wysokość ustawienia oraz odległości przyborów od ścian zgodnie z normą PN/B -10701. Średnice przewodów zgodnie z PN-92/B-01707. Każdy z przyborów sanitarnych powinien mieć zamknięcie wodne - syfon, o wysokości co najmniej 75 mm. Na zakończeniach najdłuższych podejść zamontować zawory napowietrzające.

Instalacja centralnego ogrzewania .

Instalacja centralnego ogrzewania została zaprojektowana jako instalacja wodna, dwururowa w obiegu wymuszonym o temperaturze 70/55°C w układzie otwartym. Jako źródło ciepła dla instalacji C.O. i C.W. poszczególnych mieszkań przewiduje się montaż kondensacyjnych kotłów gazowych z wbudowanym zasobnikiem C.W. (dla każdego mieszkania osobno).

Odbiornikami ciepła będą grzejniki konwekcyjne, stalowe, płytowe z ożebrowaniem konwekcyjnym np. firmy "PURMO", typu Purmo V. Grzejniki mają zasilanie „od dołu” i mają własne zawory grzejnikowe. Wszystkie grzejniki wyposażone zostaną w głowice termoregulacyjne np. firmy "OVENTROP". Głowice służyć będą do regulacji temperatury w poszczególnych pomieszczeniach. W budynku przewidziano montaż instalacji w układzie trójkowym. Moc, ilość i wymiary grzejników należy dobrać w oparciu o parametr 150W/m² pomieszczenia

Prowadzenie rur w budynku zaprojektowano w systemie rozprowadzeń przewodów rura w rurze (rura osłonowa peszel) w posadzkach. Czynniki grzejny rozprowadzany będzie do poszczególnych grzejników przewodami z rur PEX-c z osłoną antydyfuzyjną. W projekcie zastosowano rury i kształtki systemu Uponor Unipipe lub innych równorzędnych typu PEX/Al./PEX, łączonych poprzez zaprasowanie. W budynku zastosowano instalację opartą na rozdzielaczach. Projektuje się prowadzenie poziomów w rurze osłonowej peszla w warstwie izolacji posadzkowej. Po wykonaniu instalacji należy ją poddać próbie ciśnieniowej. Zawory odcinające -kulowe, wodne. Odpowietrzenie instalacji centralnego ogrzewania odpowietrznikami w najwyższych punktach instalacji - odpowietrznikami automatycznymi na grzejnikach. W pomieszczeniu łazienki projektuje się dodatkowo grzejnik elektryczny łazienkowy.

W zakresie prac:

- dostawa i montaż kotłów C.O.; przewiduje się gazowy, kondensacyjny kocioł o budowie kompaktowej z wbudowanym zasobnikiem C.W. o poj. min 50l, (np: Beretta exclusive boiler green HE25 B.S.I.)
- remont kominów spalinowych – dostosowanie istniejących przewodów do wymagań nowego kotła C.O. / montaż kominów systemowych wg wymagań producenta kotłów

Instalacja gazowa.

Przewiduje się montaż instalacji gazowej w zakresie:

- wykonanie przyłącza gazu płynnego do budynku
- montaż instalacji wewnętrznej gazu wraz z kotłami grzewczymi.

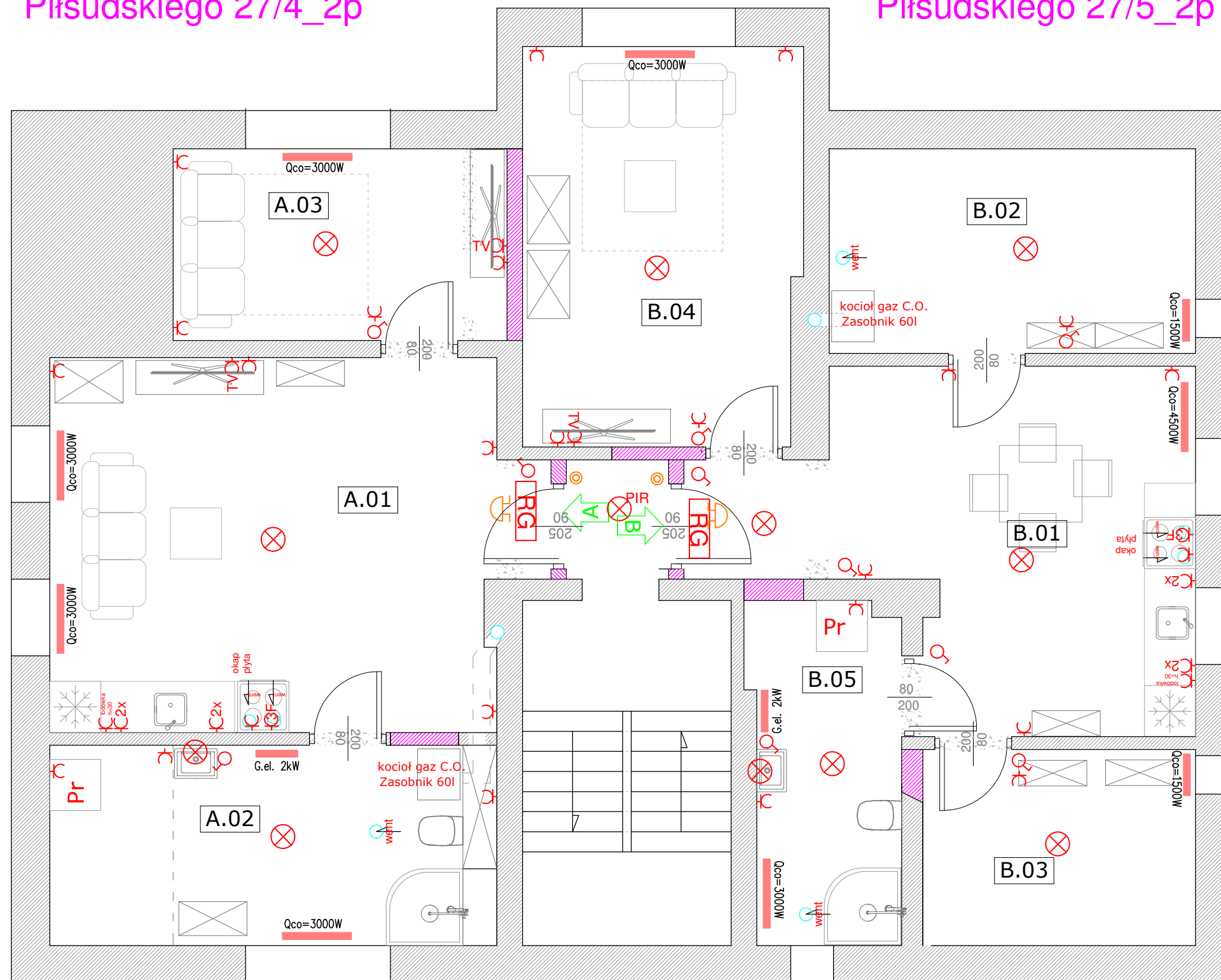
Zakres prac objęty osobnym opracowaniem.

Strych (ostatnia kondygnacja) należy traktować jako pomieszczenia nieużytkowe.

SPIS POMIESZCZEŃ - M. 27/2		
C.01	Komunikacja	2,10 m ²
C.02	Łazienka	4,50 m ²
C.03	Kuchnia, jadalnia	12,30 m ²
C.04	Pokój	21,70 m ²
C.04	Pom. gospodarcze	4,85 m ²
RAZEM A:		45,45 m²

Piłsudskiego 27/4_2p

Piłsudskiego 27/5_2p



SPIS POMIESZCZEŃ - M. 27/4		
A.01	Salon z aneksem kuchennym	23,90 m ²
A.02	Łazienka	12,30 m ²
A.03	Pokój	8,85 m ²
RAZEM A:		45,05 m²

SPIS POMIESZCZEŃ - M. 27/5		
B.01	Kuchnia, jadalnia	19,00 m ²
B.02	Pom. gospodarcze	5,00 m ²
B.03	Pom. gospodarcze	3,70 m ²
B.04	Pokój	15,20 m ²
B.05	Łazienka	7,00 m ²
B.06		
RAZEM B:		49,90 m²

STRONA TYTUŁOWA
PROJEKTU ZAGOSPODAROWANIA TERENU

INWESTOR	GMINA WIŃSKO 56-160 WIŃSKO PL. WOLNOŚCI 2				
NAZWA ZAMIERZENIA BUDOWLANEGO	MONTAŻ INSTALACJI ZBIORNIKOWEJ GAZU PŁYNNEGO DLA TRZECH LOKALI MIESZKALNYCH W BUDYNKU MIESZKALNYM WIELORODZINNYM				
ADRES I KATEGORIA OBIEKTU BUDOWLANEGO	56-160 WIŃSKO UL. PIŁSUDSKIEGO 27 KATEGORIA OBIEKTU BUDOWLANEGO - XIII				
IDENTYFIKATOR DZIAŁKI	JEDNOSTKA EWIDENCYJNA – 022202_2 WIŃSKO DZ. NR 964 dr, 890; OBRĘB EWIDENCYJNY – 0028 - WIŃSKO				
ZESPÓŁ AUTORSKI	IMIĘ I NAZWISKO	SPECJALNOŚĆ I NUMER UPRAWNIEŃ BUDOWLANÝCH	ZAKRES OPRACOWANIA	DATA OPRACOWANIA	PODPIS
PROJEKTANT	mgr inż. RAFAŁ STĘPKOWSKI	SPECJALNOŚĆ INSTALACYJNO- INŻYNIERYJNA nr upr. 120/89/UW	BRANŻA SANITARNA	20.03.2023 r.	
SPRAWDZA- JĄCY	inż. MACIEJ PIOTROWSKI	SPECJALNOŚĆ INSTALACYJNO- INŻYNIERYJNA nr upr. 75/DOŚ/04	BRANŻA SANITARNA	20.03.2023 r.	

SPIS ZAWARTOŚCI DOKUMENTACJI

I. Część opisowa

1. Inwestor	-	str. 3
2. Lokalizacja inwestycji	-	str. 3
3. Podstawa opracowania i wykorzystane materiały	-	str. 3
4. Przedmiot zamierzenia budowlanego	-	str. 3
5. Określenie istniejącego stanu zagospodarowania terenu, w tym informacja o obiektach budowlanych przeznaczonych do rozbiórki	-	str. 3
6. Projektowane zagospodarowanie terenu	-	str. 3
7. Informacje i dane	-	str. 4
7.1 Rodzaj ograniczeń lub zakazów w zabudowie i zagospodarowaniu terenu wynikające z aktów prawa miejscowego lub decyzji o warunkach zabudowy i zagospodarowania terenu jeśli są wymagane	-	str. 4
7.2 Czy teren, na którym projektowany jest obiekt budowlany, jest wpisany do rejestru zabytków lub gminnej ewidencji zabytków lub czy zamierzenie budowlane lokalizowane jest na obszarze objętych ochroną konserwatorską	-	str. 4
7.3 Określające wpływ eksploatacji górniczej na teren zamierzenia budowlanego	-	str. 4
7.4 O charakterze i cechach istniejących i przewidywanych zagrożeń dla środowiska oraz higieny i zdrowia użytkowników projektowanych obiektów budowlanych i ich otoczenia w zakresie zgodnym z przepisami odrębnymi	-	str. 4
7.5 O warunkach ochrony przeciwpożarowej w szczególności o drogach pożarowych oraz o przeciwpożarowym zaopatrzeniu w wodę wraz z ich parametrami technicznymi	-	str. 4
8. Informacja o obszarze oddziaływania	-	str. 5

II. Część rysunkowa

1. Plan sytuacyjny – skala 1:500	-	str. 6
2. Schemat instalacji zbiornikowej	-	str. 7
3. Profil podłużny instalacji zbiornikowej – skala 1:100	-	str. 8

III. Załączniki

1. Oświadczenie projektanta i sprawdzającego o sporządzeniu projektu zgodnie z obowiązującymi przepisami i zasadami wiedzy technicznej	-	str. 9
2. Kopia decyzji o nadaniu uprawnień budowlanych projektanta, poświadczona za zgodność z oryginałem	-	str. 10
3. Kopia zaświadczenia o przynależności projektanta do właściwej izby samorządu zawodowego, poświadczona za zgodność z oryginałem	-	str. 11
4. Kopia decyzji o nadaniu uprawnień budowlanych sprawdzającego, poświadczona za zgodność z oryginałem	-	str. 12
5. Kopia zaświadczenia o przynależności sprawdzającego do właściwej izby samorządu zawodowego poświadczona za zgodność z oryginałem	-	str. 13

I. Część opisowa

1. Inwestor

GMINA WIŃSKO
56-160 WIŃSKO
PL. WOLNOŚCI 2

2. Lokalizacja inwestycji

Montaż instalacji zbiornikowej gazu dla trzech lokali mieszkalnych w budynku mieszkalnym wielorodzinnym w Wińsku przy ul. Piłsudskiego 27; dz. nr 964 dr, 890; obręb – Wińsko, jednostka ewidencyjna – Wińsko.

3. Podstawa opracowania i wykorzystane materiały

Podstawę opracowania stanowi:

- zlecenie inwestora,
- wizja lokalna i uzgodnienie z inwestorem,
- projekt instalacji zbiornika gazu płynnego naziemnego o objętości $V=2700$ l.

4. Przedmiot zamierzenia budowlanego

Przedmiotem zamierzenia budowlanego jest montaż instalacji zbiornikowej gazu płynnego dla trzech lokali mieszkalnych w budynku mieszkalnym wielorodzinnym.

Budynek mieszkalny wielorodzinny przy ul. Piłsudskiego 27 nie ma instalacji gazu płynnego.

5. Określenie istniejącego stanu zagospodarowania terenu, w tym informacja o obiektach budowlanych przeznaczonych do rozbiórki

Budynek jest budynkiem podpiwniczonym o trzech kondygnacjach naziemnych.

Na działce ewidencyjnej nr 893/1, przy ul. Piłsudskiego 33 znajduje się budynek zasilany gazem płynnym ze zbiornika gazu płynnego naziemnego o objętości $V=2700$ l.

6. Projektowane zagospodarowanie terenu

Zaprojektowano wykonanie instalacji zbiornikowej w celu zapewnienia dostawy gazu do celów grzewczych dla budynku.

W skład instalacji zbiornikowej gazu płynnego wchodzić będzie instalacja gazu płynnego zakończona skrzynką gazową na ścianie budynku z zaworem odcinającym i reduktorem II stopnia.

Istniejący zbiornik gazu płynnego zlokalizowany jest na działce nr 893/1, której właścicielem jest również Gmina Wińsko.

Projektowana instalacja gazu płynnego, wykonana z PEHD De32, zostanie włączona do istniejącego przewodu gazu płynnego między zbiornikiem gazu, a skrzynką gazową budynku nr 33.

Włączenie wykonać poprzez wstawienie trójnika PEHD De32 łączonego na zgrzewanie elektrooporowe.

1,5 m przed budynkiem zaprojektowano kształtkę PE/STAL. Od tego miejsca przewód wykonać z rur stalowych, łączonych przez spawanie.

Przejście przewodu pod drogą asfaltową wykonać metodą bezwykopową za pomocą przecisku.

Na ścienia budynku zaprojektowano skrzynkę gazową wyposażoną w:

- zawór gazowy odcinający DN25,
- reduktor II stopnia:
 - typ - 738B
 - producent - GRASS
 - ciśnienie wejściowe - 0,7 – 4,0 bar
 - ciśnienie wyjściowe - 25-70 mbar
 - przepustowość - 25 kg/h
 - przyłącze
 - wejście - 1/2" R wew
 - wyjście - 3/4" R wew

Do działki zapewniony jest utwardzony dojazd dla autocysterny, Straży Pożarnej i Służb Dozorowych.

7. Informacje i dane:

7.1 Rodzaj ograniczeń lub zakazów w zabudowie i zagospodarowaniu terenu wynikające z aktów prawa miejscowego lub decyzji o warunkach zabudowy i zagospodarowania terenu jeśli są wymagane

Nie dotyczy.

7.2 Czy teren, na którym projektowany jest obiekt budowlany, jest wpisany do rejestru zabytków lub gminnej ewidencji zabytków lub czy zamierzenie budowlane lokalizowane jest na obszarze objętych ochroną konserwatorską

Budynek mieszkalny wielorodzinny, w którym projektowana jest instalacja gazu, nie jest obiektem wpisanym do rejestru zabytków.

7.3 Określające wpływ eksploatacji górniczej na teren zamierzenia budowlanego

Nie dotyczy.

7.4 O charakterze i cechach istniejących i przewidywanych zagrożeń dla środowiska oraz higieny i zdrowia użytkowników projektowanych obiektów budowlanych i ich otoczenia w zakresie zgodnym z przepisami odrębnymi

Do wykonania projektowanej instalacji nie przewiduje się występowania zagrożeń dla środowiska. W projekcie przyjęto typowe rozwiązania ogólnie stosowane w budownictwie, które nie będą przekraczać dopuszczalnych norm odnoszących się do wprowadzania zanieczyszczeń do powietrza. Dla zachowania odpowiednich warunków higieny i zdrowia użytkowników przewiduje się postępowanie zgodne z instrukcjami obsługi producentów zastosowanych urządzeń gazowych, które muszą zostać załączone do dokumentów odbiorowych.

7.5 O warunkach ochrony przeciwpożarowej w szczególności o drogach pożarowych oraz o przeciwpożarowym zaopatrzeniu w wodę wraz z ich parametrami technicznymi

Nie wystąpią zmiany wpływające na warunki ochrony przeciwpożarowej.

8. Informacja o obszarze oddziaływania

Obszar oddziaływania projektowanego obiektu zamyka się w granicy działki – nr 964 dr i 890, jednostka ewidencyjna – Wińsko, obręb – Wińsko, po której jest projektowana inwestycja.

Określenie obszaru oddziaływania wykonano na podstawie:

- Ustawa Prawo Budowlane – Dz. U. z 2020 poz. 1333,
- Rozporządzenie Ministra Infrastruktury z dnia 18.09.2020 zmieniające rozporządzenie w sprawie warunków technicznych jakim powinny odpowiadać budynki i ich usytuowanie – Dz. U. 2020 poz. 1608,
- Rozporządzenie Ministra Gospodarki z dnia 26.04.2013 r. w sprawie warunków technicznych jakim powinny odpowiadać sieci gazowe i ich usytuowanie

mgr inż. Inżynierii Środowiska
Rafał Stępkowski
uprawniony projektant
w zakresie sieci i instalacji sanitarnych
Nr uprawnień 120/89/UW

Skala 1:500

INWART – Usługi Geodezyjne
mgr inż. Jarosław Lipiński
56-100 Wrocław, ul. B. Fausa 1
tel. 604 064 351
NIP 917-102-57-44 REGON 93957165

*Nazwa / imię i nazwisko wykonawcy
oraz data i podpis*

Geodeta uprawniony, nr uprawnień, podpis

mgr inż. Inżynieria Środowiska
Rafał Stępkowski
uprawniony projektant
w zakresie sieci i instalacji sanitarnych
Nr uprawnień 120/89/1JW

MAPA DO CEŁÓW PROJEKTOWYCH

Skala 1:500

Nazwa miejscowości: WIŃSKO
Jednostka ewidencyjna: 022202_2, Wińsko
Obreń ewidencyjny: Nr 0028 - Wińsko

Dziatka: 887, 964 AM-5
Sektja mapy: 6.156.08.05.1.2; 6.156.08.05.2.1; 6.157.08.25.4.3; 6.157.08.25.3.4
likid wsołrzednych: "2000"

Ukryta współzależność: 2000
 Poziom odniesienia: PL-KRON86-NH
 Oznaczenie granic obszaru, który był przedmiotem
 aktualizacji

Mapa wykonana bez ustalenia obciążeń służebnościami gruntowymi ujawnianymi w księgach wieczystych

Data opracowania mapy: 21.11.2016 r.

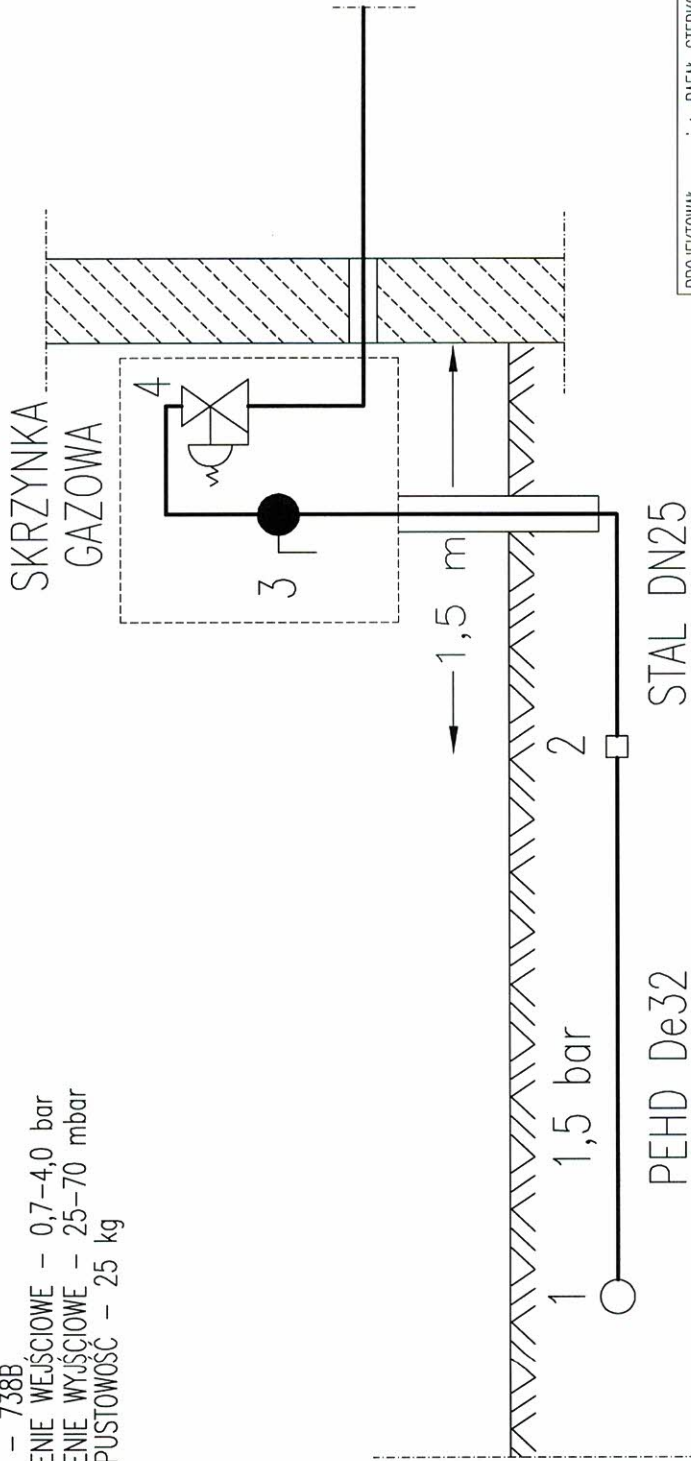
WPAH – Usługi Geodezyjne
mgr inż. Jarosław Lipiński
56-100 Włotów, ul. B. Prusa 1
tel. 604 064 351
NIP 917-102-57-43 KRS 0000939577165

Nazwa / imię i nazwisko wykonawcy
oraz data i podpis



- 1-ISTNIEJĄCY PRZEWÓD GAZU PŁYNNEGO PEHD De32
 2-KSZTAŁTKA PE/STAL – 32/25
 3-ZAWÓR KULOWY, GAZOWY DN25
 4-REDUKTOR II STOPNIA

PRODUCENT – GRASS
 TYPU – 738B
 CIŚNIENIE WEJŚCIOWE – 0,7–4,0 bar
 CIŚNIENIE WYJŚCIOWE – 25–70 mbar
 PRZEPUSTOWOŚĆ – 25 kg

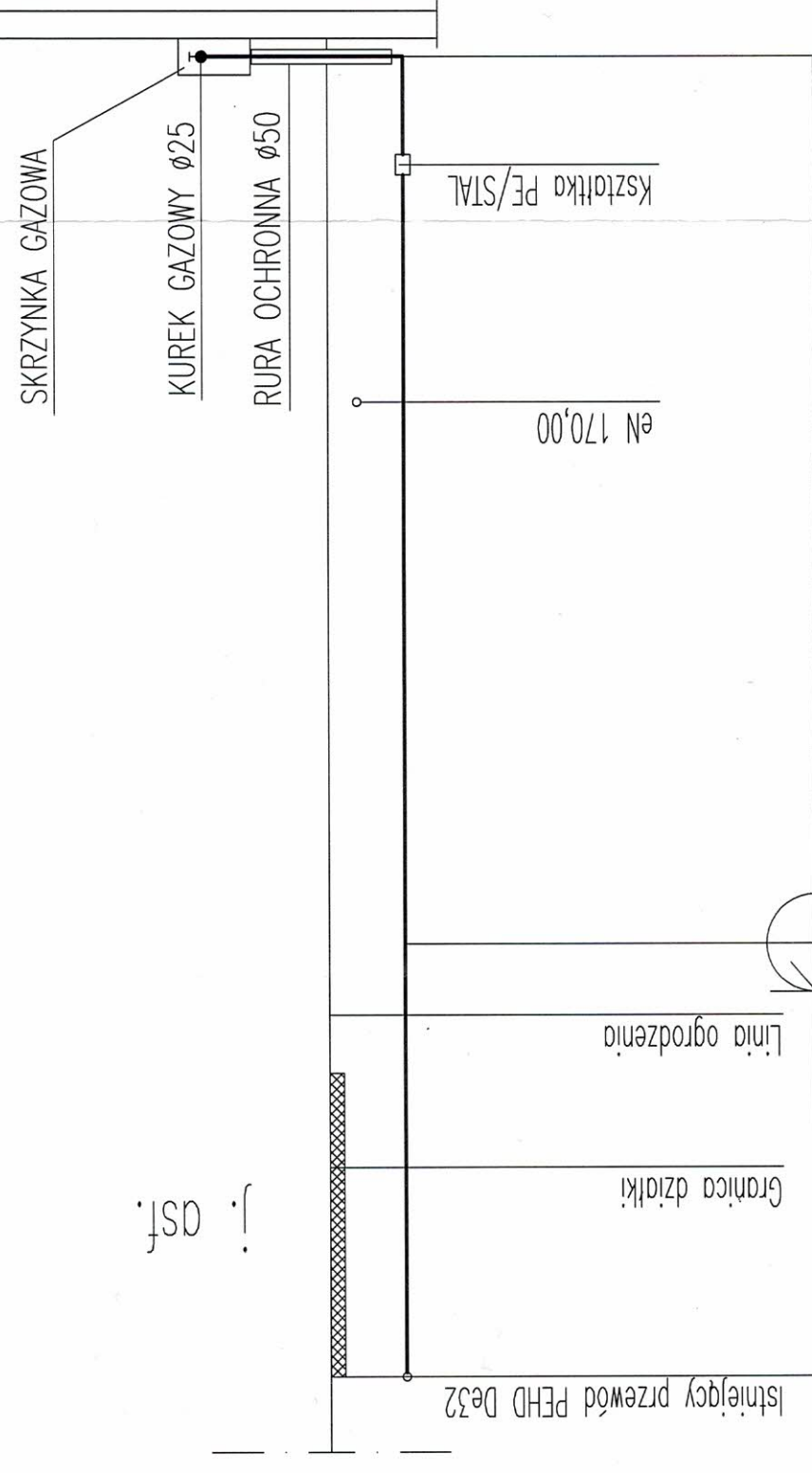


PEHD De32
 1,5 bar
 STAL DN25

DO BUDYNKU MIESZKALNEGO

PROJEKTOWAŁ: mgr inż. RAFAŁ STĘPKOWSKI nr upr. 120/89/UW	SPECJALNOŚĆ: INSTALACJO-INŻYNIERYNA
SPRAWDZIŁ: inż. MACIEJ PIOTROWSKI nr upr. 75/00S/04	SPECJALNOŚĆ: INSTALACJO-INŻYNIERYNA
INWESTOR: GMINA WIŃSKO	DATA: 20.03.23
OBIEKT: BUDYNEK MIESZKALNY WIELORODZINNY	SKALA: ----
ADRES: WIŃSKO, UL. PIŁSUDSKIEGO 27, DZ. NR 890	NR RYS. 2
TEMAT: INSTALACJA ZBIORNIKOWA GAZU PŁYNNEGO	
NAZWA RYSUNKU: SCHEMAT INSTALACJI ZBIORNIKOWEJ	

BUDYNEK MIESZKALNY



P.P. = 162,20

RZĘDNA TERENU	170,00	0,2% PEHD					0,2% STAL DN25	16,80	18,30
RZĘDNA OSI RUROCIĄGU	169,20								
GŁĘBOKOŚĆ	0,80								
SPADKI , MAT. ŚREDNICE							De32		
DŁUGOŚĆ ODCINKÓW	0,00	2,90	1,30	0,80	1,00	6,00	7,50	3,30	1,50
ODLEGŁOŚCI		2,90	4,20	5,00	6,00			13,50	16,80

51°

PROJEKTOWAŁ: mgr inż. RAFAŁ STEPKOWSKI nr upr. 120/89/UW	SPECJAŁNOŚĆ: INSTALACJO-INSTYTERNA
SPRAWDZIŁ: inż. MACIEJ PIOTROWSKI nr upr. 75/005/04	SPECJAŁNOŚĆ: INSTALACJO-INSTYTERNA
INWESTOR: GMINA WIŃSKO	DATA
OBIEKT: BUDYNEK MIESZKALNY WIELORODZINNY	20.03.23
ADRES: WIŃSKO, UL. PIŁSUDSKIEGO 27, DZ. NR 890	SKALA
TEMAT: INSTALACJA ZBIORNIKOWA GAZU PŁYNNEGO	1:100
NAZWA RYSUNKU:	NR RYS.
PROFIL PODŁUŻNY INSTALACJI ZBIORNIKOWEJ	3

Wińsko 20.03.2023 r.

OŚWIADCZENIE

Na podstawie art. 34 ust. 3d pkt. 3 ustawy z dnia 7 lipca 1994 r. *Prawo budowlane*
(tekst jednolity Dz. U. z 2020 r., poz. 1333, 2127, 2320 i Dz. U. z 2021 r., poz. 11, 234, 282)

OŚWIADCZAM

że projekt zagospodarowania terenu montażu instalacji zbiornikowej gazu płynnego dla trzech lokali mieszkalnych w budynku mieszkalnym wielorodzinnym w Wińsku przy ul. Piłsudskiego 27, dz. nr 964 dr i 890; obręb – Wińsko, jednostka ewidencyjna – Wińsko, został sporządzony zgodnie z obowiązującymi przepisami oraz zasadami wiedzy technicznej.

Projektant:

Sprawdzający:

mgr inż. Inżynierii Środowiska
Rafał Stępkowski
uprawniony projektant
w zakresie sieci i instalacji sanitarnych
Nr uprawnień 120/89/UW

inż. Maciej Piotrowski
uprawniony do projektowania i kierowania
robotami budowlanymi bez ograniczeń
w specjalności instalacyjnej
w zakresie sieci, instalacji i urządzeń sanitarnych
nr uprawnień 75/DOS/04

10
Wrocław, dnia 7.03. 1989 r.

URZĄD WOJEWÓDZKI WE WROCŁAWIU
WYDZIAŁ GOSPODARKI PRZESTRZENNEJ I ARCHITEKTURY
pl. Powstańców Warszawy 1

Nr 120/89/ÚW

DECYZJA
O STWIERDZENIU PRZYGOTOWANIA ZAWODOWEGO

do pełnienia samodzielnych funkcji technicznych w budownictwie

Na podstawie § 4 ust. 2, § 7.

i § 13, ust. 1, pkt. 4, lit. a, b rozporządzenia Ministra Gospodarki Terenowej i Ochrony Środowiska
z dnia 20 lutego 1975 r. w sprawie samodzielnych funkcji technicznych w budownictwie (Dz. U. Nr 8,
poz. 46) stwierdza się, że:

Obywatel(ka) Rafał S T Ę P K O W S K I

(imię i nazwisko)

magister inżynier inżynierii środowiska

(tytuł naukowy — zawodowy)

urodzony(a) dnia 30 lipca 19 60 r. w e Wrocławiu

posiada przygotowanie zawodowe uprawniające do wykonywania samodzielnej funkcji

projektanta

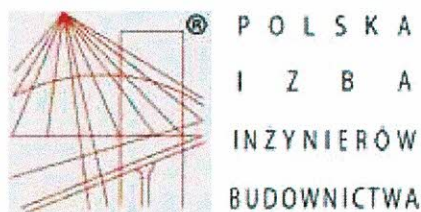
(rodzaj funkcji)

w specjalności instalacyjno - inżynierskiej

(rodzaj specjalności techniczno-budowlanej)

w zakresie sieci sanitarnych i instalacji sanitarnych

(specjalizacja zawodowa)



Zaświadczenie

o numerze weryfikacyjnym:

DOŚ-UZR-UVA-PCI *

Pan Rafał Stępkowski o numerze ewidencyjnym DOŚ/IS/3859/01
adres zamieszkania ul. Więckowskiego 26/11, 50-431 Wrocław
jest członkiem Dolnośląskiej Okręgowej Izby Inżynierów Budownictwa i posiada wymagane
ubezpieczenie od odpowiedzialności cywilnej.

Niniejsze zaświadczenie jest ważne od 2023-01-01 do 2023-12-31.

Zaświadczenie zostało wygenerowane elektronicznie i opatrzone bezpiecznym podpisem elektronicznym
weryfikowanym przy pomocy ważnego kwalifikowanego certyfikatu w dniu 2022-12-22 roku przez:

Marek Kalinski, Zastępca Przewodniczącego Rady Dolnośląskiej Okręgowej Izby Inżynierów Budownictwa.

Zgodnie z art. 78¹ K.c.

§ 1. Do zachowania elektronicznej formy czynności prawnej wystarcza złożenie oświadczenia woli w postaci elektronicznej i opatrzenie go
kwalifikowanym podpisem elektronicznym.

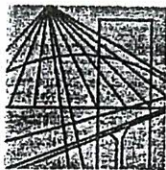
§ 2. Oświadczenie woli złożone w formie elektronicznej jest równoważne z oświadczeniem woli złożonym w formie pisemnej.

**ZA ZGODNOŚĆ
Z ORYGINAŁEM**

mgr inż. Inżynierii Środowiska
Rafał Stępkowski
uprawniony projektant
w zakresie sieci i instalacji sanitarnych
Nr uprawnień 120/89/UW

* Weryfikację poprawności danych w niniejszym zaświadczeniu można sprawdzić za pomocą numeru weryfikacyjnego zaświadczenia na
stronie Polskiej Izby Inżynierów Budownictwa www.piib.org.pl lub kontaktując się z biurem właściwej Okręgowej Izby Inżynierów
Budownictwa.





DOLNOŚLĄSKA
OKRĘGOWA
IZBA
INŻYNIERÓW
BUDOWNICTWA

OKRĘGOWA KOMISJA KWALIFIKACYJNA

OKK.7131.7132-52/2004/04

Wrocław, 07 czerwca 2004 r.

DECYZJA

Na podstawie art. 24 ust. 1 pkt 2 ustawy z dnia 15 grudnia 2000 r. o samorządach zawodowych architektów, inżynierów budownictwa oraz urbanistów (Dz.U. z 2001r. Nr 5, poz. 42, z późn. zm.), art. 13 ust. 1 pkt 1 i 2, art. 14 ust. 1 pkt 4 ustawy z dnia 7 lipca 1994 r. Prawo budowlane (Dz.U. z 2003r. Nr 207, poz. 2016, z późn. zm.) oraz § 9 ust. 1 rozporządzenia Ministra Gospodarki Przestrzennej i Budownictwa z dnia 30 grudnia 1994 r. w sprawie samodzielnych funkcji technicznych w budownictwie (Dz.U. z 1995r. Nr 8, poz. 38, z późn. zm.), w związku z art. 104 Kodeksu postępowania administracyjnego (Dz.U. z 2000r. Nr 98, poz. 1071, z późn. zm.)

Okręgowa Komisja Kwalifikacyjna DOIB

n a d a j e

Panu

Maciej Piotrowski

inżynier z kierunku inżynieria środowiska
urodzony dnia 30 kwietnia 1974 r. w Brzegu Dolnym

UPRAWNIENIA BUDOWLANE numer ewidencyjny 75/DOŚ/04

**do projektowania i do kierowania robotami budowlanymi bez ograniczeń
w specjalności instalacyjnej w zakresie sieci, instalacji i urządzeń ciepłych,
wentylacyjnych, gazowych, wodociągowych i kanalizacyjnych**

UZASADNIENIE

Okręgowa Komisja Kwalifikacyjna Dolnośląskiej Okręgowej Izby Inżynierów Budownictwa we Wrocławiu na podstawie protokołów z postępowania kwalifikacyjnego oraz z przeprowadzonego egzaminu, uchwałą Nr 4/OKK/04 z dnia 7 czerwca 2004r. stwierdziła, że Pan Maciej Piotrowski posiada wymagane prawem: wykształcenie i praktykę zawodową oraz uzyskał pozytywny wynik egzaminu - konieczne do uzyskania uprawnień budowlanych do projektowania i do kierowania robotami budowlanymi bez ograniczeń w specjalności instalacyjnej w zakresie sieci, instalacji i urządzeń ciepłych, wentylacyjnych, gazowych, wodociągowych i kanalizacyjnych,

Szczegółowy zakres uprawnień jest określony na odwrocie niniejszej decyzji.

Pouczenie

1. Zgodnie z art. 12 ust. 7 w/w ustawy Prawo budowlane – podstawę do wykonywania samodzielnych funkcji technicznych w budownictwie stanowi wpis do centralnego rejestru Głównego Inspektora Nadzoru Budowlanego oraz wpis na listę członków właściwej izby samorządu zawodowego.
2. Od niniejszej decyzji służy odwołanie do Krajowej Komisji Kwalifikacyjnej Polskiej Izby Inżynierów Budownictwa w Warszawie, za pośrednictwem Okręgowej Komisji Kwalifikacyjnej DOIB we Wrocławiu w terminie 14 dni od dnia jej doręczenia.

Otrzymują:

1. Pan Maciej Piotrowski
Ul. Kościuszki 17h/3
56-100 Wołów
2. Okręgowa Rada Izby
3. Główny Inspektor
Nadzoru Budowlanego
4. a/a

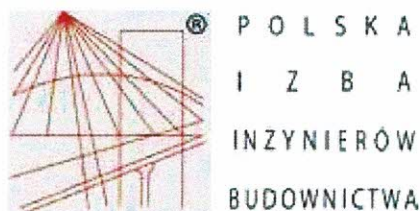


Skład orzekający OKK

DOLNOŚLĄSKA OKRĘGOWA
IZBA INŻYNIERÓW BUDOWNICTWA

Mgr inż. Bronisław Wosiek
Przewodniczący Komisji Kwalifikacyjnej

1. mgr inż. Bronisław Wosiek
2. prof. dr inż. Kazimierz Czapliński
3. mgr inż. Małgorzata Janiaczyk



Zaświadczenie

o numerze weryfikacyjnym:

DOŚ-J5V-CA6-2LI *

Pan Maciej Piotrowski o numerze ewidencyjnym DOŚ/IS/0741/04
adres zamieszkania ul. Kościuszki 17h/3, 56-100 Wołów
jest członkiem Dolnośląskiej Okręgowej Izby Inżynierów Budownictwa i posiada wymagane
ubezpieczenie od odpowiedzialności cywilnej.
Niniejsze zaświadczenie jest ważne od 2022-08-01 do 2023-07-31.

Zaświadczenie zostało wygenerowane elektronicznie i opatrzone bezpiecznym podpisem elektronicznym
weryfikowanym przy pomocy ważnego kwalifikowanego certyfikatu w dniu 2022-07-05 roku przez:

Janusz Szczepański, Przewodniczący Rady Dolnośląskiej Okręgowej Izby Inżynierów Budownictwa.

Zgodnie z art. 78¹ K.c.

§ 1. Do zachowania elektronicznej formy czynności prawnej wystarczy złożenie oświadczenia woli w postaci elektronicznej i opatrzenie go
kwalifikowanym podpisem elektronicznym.

§ 2. Oświadczenie woli złożone w formie elektronicznej jest równoważne z oświadczeniem woli złożonym w formie pisemnej.

**ZA ZGODNOŚĆ
Z ORYGINAŁEM**

mgr inż. Inżynierii Środowiska
Rafał Stępkowski
uprawniony projektant
w zakresie sieci i instalacji sanitarnych
Nr uprawnień 120/89/UW

* Weryfikację poprawności danych w niniejszym zaświadczeniu można sprawdzić za pomocą numeru weryfikacyjnego zaświadczenia na
stronie Polskiej Izby Inżynierów Budownictwa www.piib.org.pl lub kontaktując się z biurem właściwej Okręgowej Izby Inżynierów
Budownictwa.



STRONA TYTUŁOWA
PROJEKTU ARCHITEKTONICZNO-BUDOWLANEGO

INWESTOR		GMINA WIŃSKO 56-160 WIŃSKO PL. WOLNOŚCI 2			
NAZWA ZAMIERZENIA BUDOWLANEGO		MONTAŻ INSTALACJI WEWNĘTRZNEJ GAZU PŁYNNEGO DLA TRZECH LOKALI MIESZKAŁNYCH W BUDYNKU MIESZKAŁNYM WIELORODZINNYM			
ADRES I KATEGORIA OBIEKTU BUDOWLANEGO		56-160 WIŃSKO UL. PIŁSUDSKIEGO 27 KATEGORIA OBIEKTU BUDOWLANEGO - XIII			
IDENTYFIKATOR DZIAŁKI		JEDNOSTKA EWIDENCYJNA – 022202_2 WIŃSKO DZ. NR 890; OBRĘB EWIDENCYJNY – 0028 - WIŃSKO			
ZESPÓŁ AUTORSKI	IMIĘ I NAZWISKO	SPECJALNOŚĆ I NUMER UPRAWNIENI BUDOWLANYCH	ZAKRES OPRACOWANIA	DATA OPRACOWANIA	PODPIS
PROJEKTANT	mgr inż. RAFAŁ STĘPKOWSKI	SPECJALNOŚĆ INSTALACYJNO- INŻYNIERYJNA nr upr. 120/89/UW	BRANŻA SANITARNA	20.03.2023 r.	
SPRAWDZA- JĄCY	inż. MACIEJ PIOTROWSKI	SPECJALNOŚĆ INSTALACYJNO- INŻYNIERYJNA nr upr. 75/DOŚ/04	BRANŻA SANITARNA	20.03.2023 r.	

SPIS TREŚCI PROJEKTU ARCHITEKTONICZNO-BUDOWLANEGO

Oświadczenie projektanta i sprawdzającego o sporządzeniu projektu zgodnie z obowiązującymi przepisami i zasadami wiedzy technicznej	-	str. 3
---	---	--------

I. Część opisowa

1. Rodzaj i kategoria obiektu budowlanego będącego przedmiotem zamierzenia budowlanego	-	str. 4
2. Zamierzony sposób użytkowania oraz program użytkowy obiektu budowlanego	-	str. 4
3. Układ przestrzenny oraz forma architektoniczna obiektu budowlanego	-	str. 4
4. Charakterystyczne parametry obiektu budowlanego	-	str. 4
5. Opinia geotechniczna oraz informacja o sposobie posadowienia obiektu budowlanego	-	str. 4
6. Parametry techniczne obiektu budowlanego charakteryzujące wpływ obiektu na środowisko i jego wykorzystanie oraz na zdrowie ludzi i obiekty sąsiednie	-	str. 4
7. Informacja o zasadniczych elementach wyposażenia budowlano- -instalacyjnego zapewniających użytkowanie obiektu budowlanego	-	str. 4
8. Dane dotyczące warunków ochrony przeciwpożarowej stosownie do zakresu projektu	-	str. 4
9. Charakterystyka ekologiczna	-	str. 4
10. Opis projektowanej instalacji	-	str. 5

II. Część rysunkowa

1. Rzut parteru	-	rys. nr 1	-	str. 6
2. Rzut I piętra	-	rys. nr 2	-	str. 7
3. Rzut II piętra	-	rys. nr 3	-	str. 8
4. Izometria instalacji gazu	-	rys. nr 4	-	str. 9

Wińsko 20.03.2023 r.

OŚWIADCZENIE

Na podstawie art. 34 ust. 3d pkt. 3 ustawy z dnia 7 lipca 1994 r. *Prawo budowlane*
(tekst jednolity Dz. U. z 2020 r., poz. 1333, 2127, 2320 i Dz. U. z 2021 r., poz. 11, 234, 282)

OŚWIADCZAM

że projekt architektoniczno-budowlany montażu instalacji wewnętrznej gazu płynnego dla trzech lokali mieszkalnych w budynku mieszkalnym wielorodzinnym w Wińsku przy ul. Piłsudskiego 27, dz. nr 890; obręb – Wińsko, jednostka ewidencyjna – Wińsko, został sporządzony zgodnie z obowiązującymi przepisami oraz zasadami wiedzy technicznej.

Projektant:

Sprawdzający:

mgr inż. Inżynier Środowiska
Rafał Stępkowski
uprawniony projektant
w zakresie sieci i instalacji sanitarnych
Nr uprawnień 120/89/UW

inż. Maciej Piotrowski
uprawniony do projektowania i kierowania
robotami budowlanymi bez ograniczeń
w specjalności instalacyjnej
w zakresie sieci i urządzeń sanitarnych
nr uprawnień 75/2006/OW

I. Część opisowa

1. Rodzaj i kategoria obiektu budowlanego będącego przedmiotem zamierzenia budowlanego

Projektowana instalacja wewnętrzna gazu jest związana z obiektem budowlanym kwalifikowanym do Kategorii XIII według Ustawy Prawo Budowlane – pozostałe budynki mieszkalne.

2. Zamierzony sposób użytkowania oraz program użytkowy obiektu budowlanego

Projektowany montaż instalacji wewnętrznej gazu nie wprowadza zmian w sposobie użytkowania obiektu.

3. Układ przestrzenny oraz forma architektoniczna obiektu budowlanego

Nie dotyczy.

4. Charakterystyczne parametry obiektu budowlanego

Nie wprowadza się zmian obejmujących zmianę charakterystycznych parametrów istniejącego obiektu budowlanego.

5. Opinia geotechniczna oraz informacja o sposobie posadowienia obiektu budowlanego

Nie dotyczy.

6. Parametry techniczne obiektu budowlanego charakteryzujące wpływ obiektu na środowisko i jego wykorzystanie oraz na zdrowie ludzi i obiekty sąsiednie

Nie dotyczy.

7. Informacja o zasadniczych elementach wyposażenia budowlano-instalacyjnego zapewniających użytkowanie obiektu budowlanego

Wprowadzane projektowane zmiany gwarantują dalsze niezmiennione użytkowanie obiektu budowlanego.

8. Dane dotyczące warunków ochrony przeciwpożarowej stosownie do zakresu projektu

Zgodnie z Rozporządzeniem Ministra Spraw Wewnętrznych i Administracji z dnia 17 września 2021 r. w sprawie uzgadniania projektu zagospodarowania działki lub terenu, projektu architektoniczno-budowlanego, projektu technicznego oraz projektu urządzenia przeciwpożarowego pod względem zgodności z wymaganiami ochrony przeciwpożarowej, projekt niniejszy nie wymaga uzgodnienia projektowanych rozwiązań pod względem ochrony przeciwpożarowych.

9. Charakterystyka ekologiczna

Przedmiotem opracowania jest montaż trzech instalacji wewnętrznych gazu w lokalach mieszkalnych w budynku mieszkalnym wielorodzinnym.

Realizowane przedsięwzięcie nie ma wpływu na charakterystykę ekologiczną z zakresu:

- jakości i sposobu odprowadzania ścieków bytowych oraz wód opadowych,
- rodzaju i ilości wytwarzanych odpadów,

- zapotrzebowaniu i jakości wody,
- właściwości akustycznych oraz emisji drgań, a także promieniowania,
- wpływu na istniejący drzewostan, powierzchnię ziemi w tym glebę, wody powierzchniowe i podziemne,
- emisję zanieczyszczeń gazowych i pyłowych.

W projekcie zastosowano powszechnie znane i sprawdzone rozwiązania nie stanowiące zagrożenia dla środowiska naturalnego i ludzi.

10. Opis projektowanej instalacji

Od skrzynki gazowej na ścianie budynku zostanie poprowadzony pion gazowy od parteru do II piętra.

Dla każdego lokalu mieszkalnego zaprojektowano gazomierz typu G4, zlokalizowane na klatce schodowej.

We wszystkich trzech lokalach mieszkalnych zostaną zainstalowane kotły grzewcze, gazowe, niskotemperaturowe, wiszące, kondensacyjne, dwufunkcyjne z wbudowanym zasobnikiem c.w.u. wykonanym ze stali nierdzewnej Exclusive Boiler Green firmy "BERETTA", o wydajności cieplnej - 24 kW.

Projektowane instalacje wykonać z rur stalowych łączonych przez spawanie.

Odprowadzenie spalin z kotła i pobór powietrza do spalania odbywać się będzie koncentrycznym przewodem spalinowo-powietrznym $\varnothing 60/100$ wyprowadzonym w istniejącym przewodzie murowanym, ponad dach budynku.

Wentylacja pomieszczeń z kotłami gazowymi odbywać się będzie projektowanymi przewodami stalowymi, ocieplonymi ponad dachem o wymiarach $\varnothing 150$ mm, wyprowadzony ponad dach budynku.

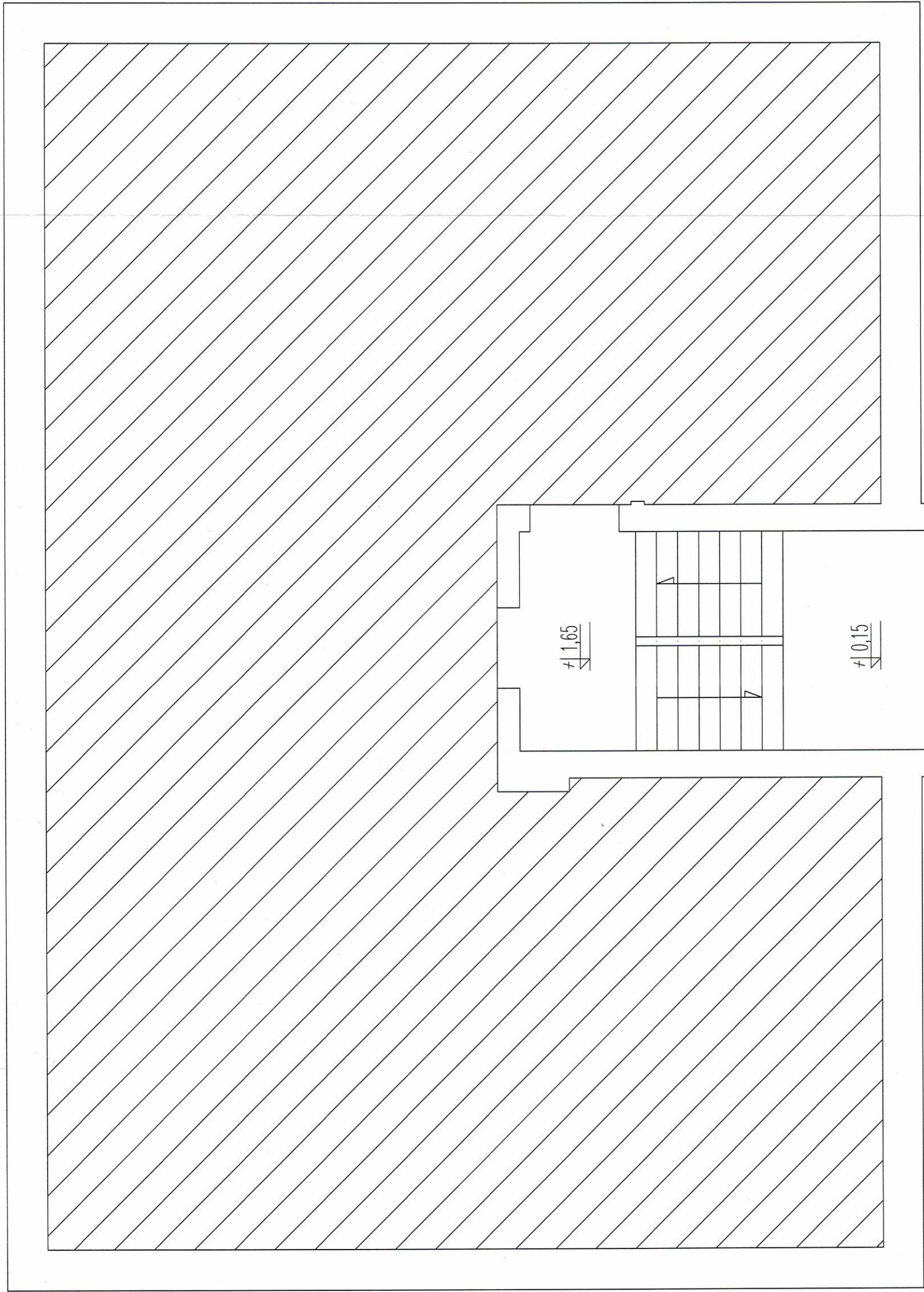
Maksymalne zapotrzebowanie godzinowe gazu dla każdego lokalu wynosi 2,0 kg/h.

Projektowany gazomierz G4 o parametrach:

- wydajność minimalna – $0,06 \text{ m}^3/\text{h}$,
- wydajność maksymalna – $6,0 \text{ m}^3/\text{h}$.

Dolna krawędź gazomierza dla mieszkań nr 2 i 4 na wysokości 1,80 m od posadzki, natomiast dolna krawędź gazomierza dla mieszkania nr 5 na wysokości 1,30 m od posadzki.

mgr inż. Inżynier Środowiska
Rafał Stępkowski
uprawniony projektant
w zakresie sieci i instalacji sanitarnych
Nr uprawnień 120/89/UW



OZNACZENIE PRZEWODÓW

— PROJEKTOWANA INSTALACJA GAZOWA

Projektowana skrzynka gazowa

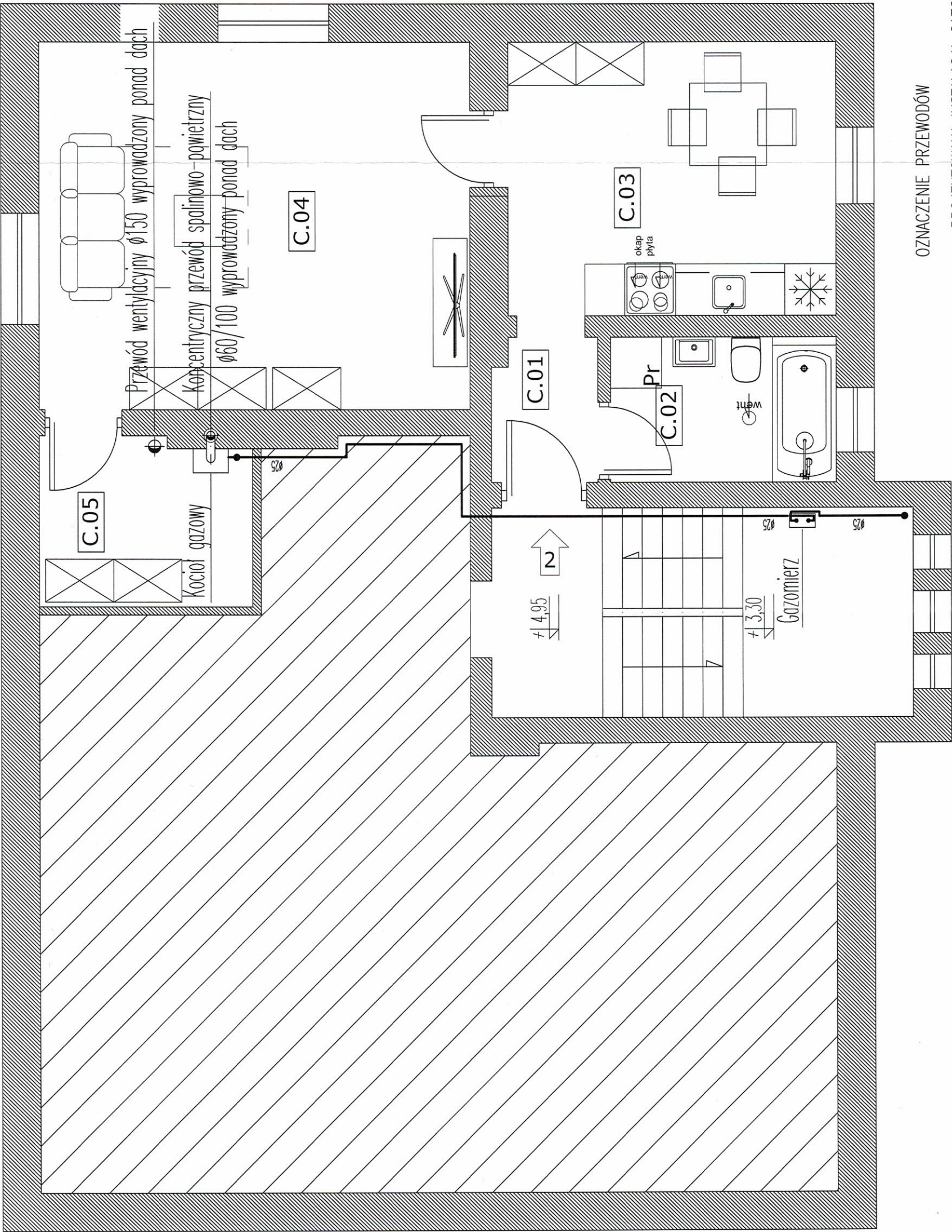
A

+0.00

+1.65

+1.15

PROJEKTOWAŁ: mgr inż. RAFAŁ STEPKOWSKI nr upr. 120/89/UW	SPECJALNOŚĆ: INSTALACJO-INŻYNIERIA
SPRAWDZIŁ: inż. MACIEJ PIOTROWSKI nr upr. 75/005/04	SPECJALNOŚĆ: INSTALACJO-INŻYNIERIA
INWESTOR: GMINA WINSKO	DATA: 20.03.23
OBIEKT: BUDYNEK MIESZKALNY WIELORODZINNY	SKALA: 1:500
ADRES: WINSKO, UL. PIŁSUDSKIEGO 27, DZ. NR 890	NR RYS. 1
TEMAT: INSTALACJA WEWNĘTRZNA GAZU PŁYNNEGO	
NAZWA RYSUNKU:	RZUT PARTERU

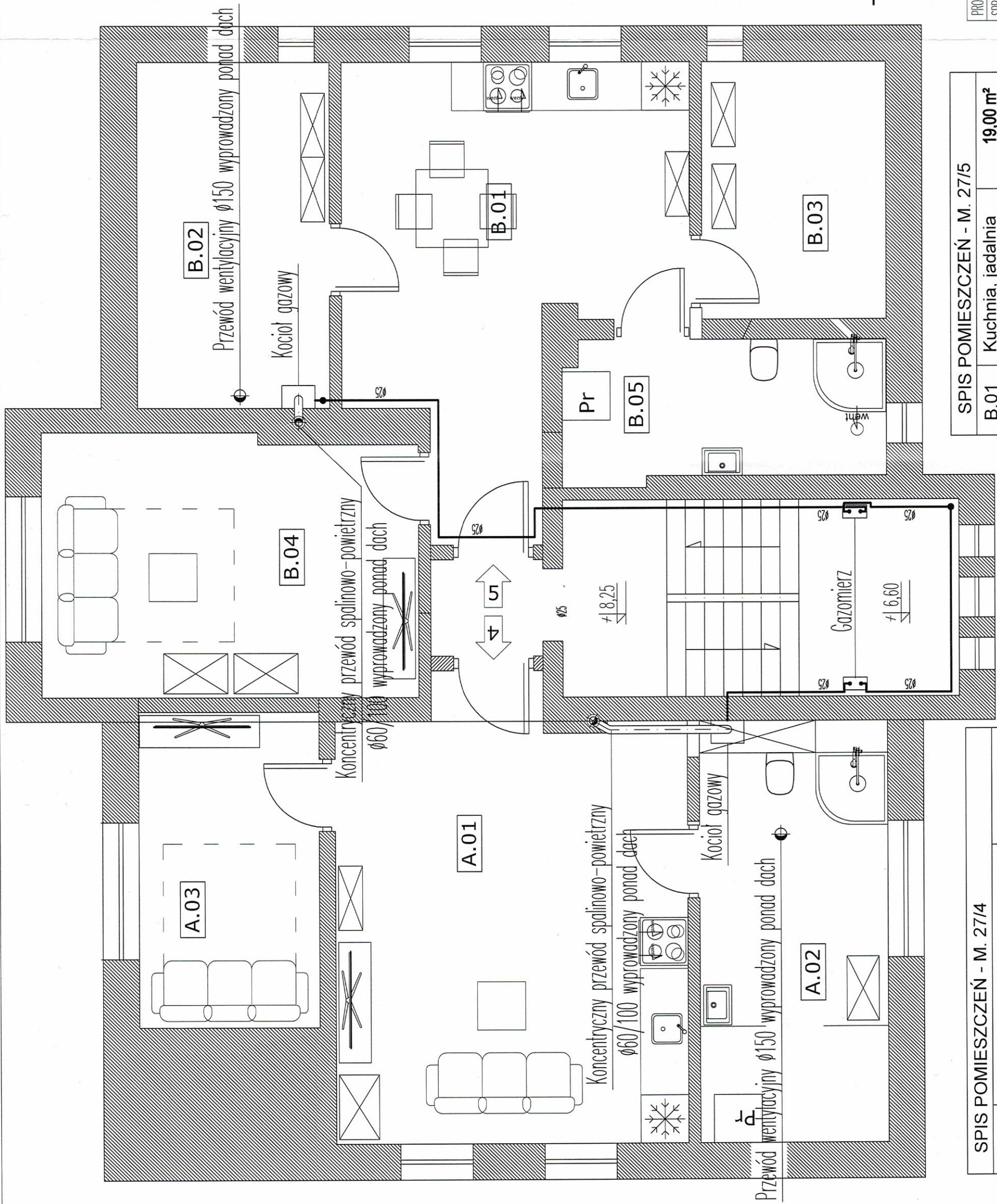


OZNACZENIE PRZEWODÓW
PROJEKTOWANA INSTALACJA GAZOWA

SPIS POMIESZCZEŃ - M. 27/2		
C.01	Komunikacja	2,10 m ²
C.02	Łazienka	4,50 m ²
C.03	Kuchnia, jadalnia	12,30 m ²
C.04	Pokój	21,70 m ²
C.05	Pom. gospodarcze	4,85 m ²
RAZEM A:		45,45 m ²

A

PROJEKTOWAŁ: mgr inż. RAFAŁ STĘPKOWSKI nr upr. 120/89/UW	SPECJALNOŚĆ: INSTALACJO-INŻYNIERIA
SPRAWDZIŁ: inż. MACIEJ PIOTROWSKI nr upr. 75/00Ś/04	SPECJALNOŚĆ: INSTALACJO-INŻYNIERIA
INWESTOR: GMINA WIŃSKO	DATA
OBIEKT: BUDYNEK MIESZKALNY WIELORODZINNY	20.03.23
ADRES: WIŃSKO, UL. PIŁSUDSKIEGO 27, DZ. NR 890	SKALA
TEMAT: INSTALACJA WEWNĘTRZNA GAZU PŁYNNEGO	1:500
NAZWA RYSUNKU:	NR RYS.
RZUT I PIĘTRA	2



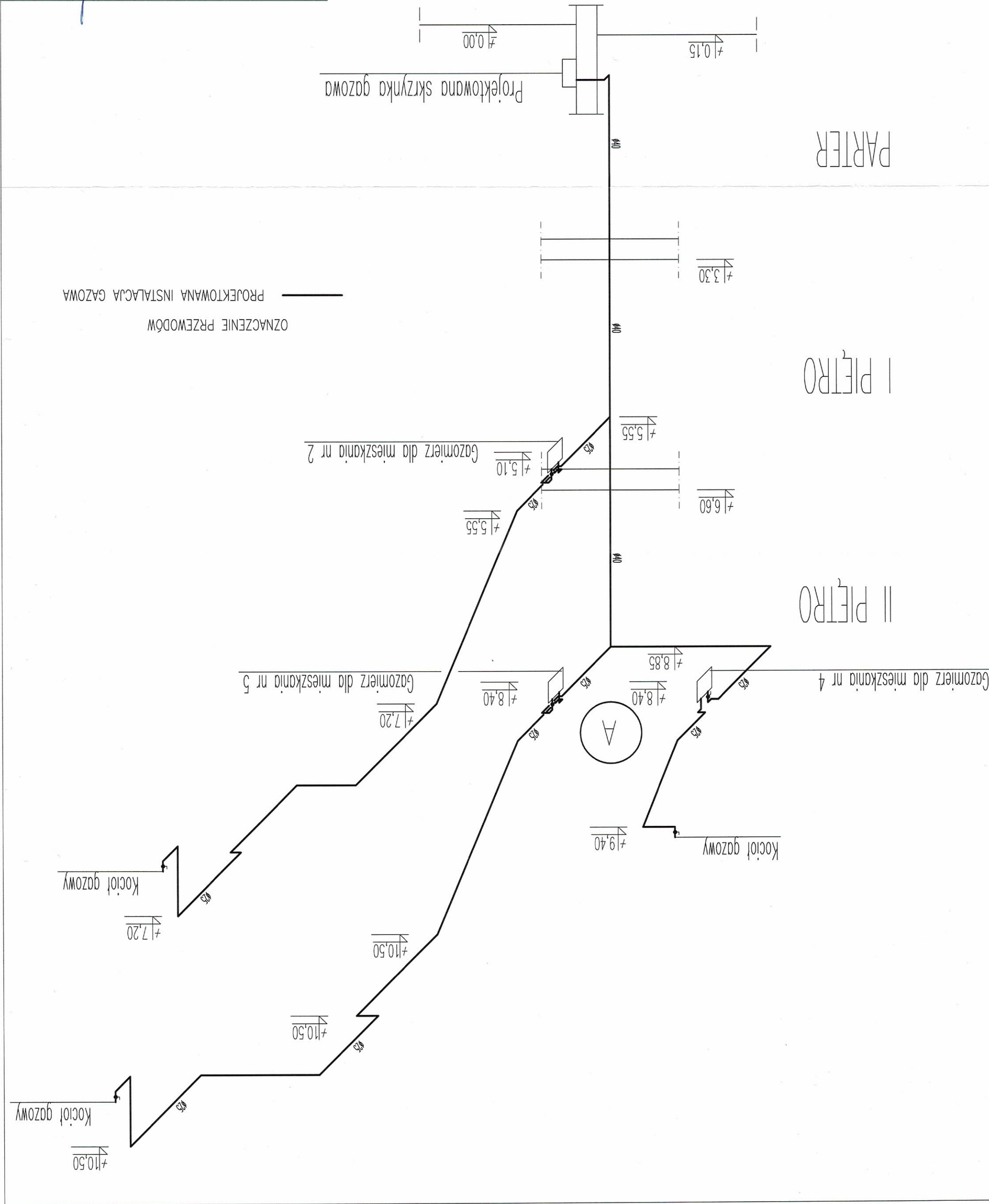
OZNACZENIE PRZEWODÓW
— PROJEKTOWANA INSTALACJA GAZOWA

SPIS POMIESZCZEŃ - M. 27/5		
B.01	Kuchnia, jadalnia	19,00 m ²
B.02	Pom. gospodarcze	5,00 m ²
B.03	Pom. gospodarcze	3,70 m ²
B.04	Pokój	15,20 m ²
B.05	Łazienka	7,00 m ²
RAZEM B:		49,90 m ²

SPIS POMIESZCZEŃ - M. 27/4		
A.01	Salon z aneksem kuchennym	23,90 m ²
A.02	Łazienka	12,30 m ²
A.03	Pokój	8,85 m ²
RAZEM A:		45,05 m ²

PROJEKTOWAŁ: mgr inż. RAFAŁ STEPKOWSKI nr upr. 120/89/UW	SPECJALNOŚĆ: INSTALACJO-INŻYNIERIA
SPRAWDZIŁ: inż. MACIEJ PIOTROWSKI nr upr. 75/00S/04	SPECJALNOŚĆ: INSTALACJO-INŻYNIERIA
INWESTOR: GMINA WINSKO	DATA: 20.03.23
OBIEKT: BUDYNEK MIESZKALNY WIELORODZINNY	SKALA: 1:500
ADRES: WINSKO, UL. PIŁSUDSKIEGO 27, DZ. NR 890	NR RYS.: 3
TEMAT: INSTALACJA WEWNĘTRZNA GAZU PŁYNNEGO	
NAZWA RYSUNKU: RZUT II PIĘTRA	

PROJEKTOWAŁ: mgr inż. RAFAŁ STĘPKOWSKI nr upr. 120/89/UW	SPRAWDZIŁ: inż. MACIEJ PIOTROWSKI nr upr. 75/DOS/04	INWESTOR: GMINA WINSKO	DATA: 10.03.23	OBIEKT: BUDYNEK MIESZKALNY WIELORODZINNY	ADRES: WINSKO, UL. PIŁSUDSKIEGO 27, DZ. NR 890	TEMAT: INSTALACJA WEWNĘTRZNA GAZU PŁYNNEGO	NAZWA RYSUNKU: IZOMETRIA INSTALACJI GAZU	NR RYS. 4
SPECJALNOŚĆ: INSTALACYJNO-INŻYNIERYJNA	SPECJALNOŚĆ: INSTALACYJNO-INŻYNIERYJNA							



SPIS ZAŁĄCZNIKÓW
DO PROJEKTU BUDOWLANEGO

INWESTOR	GMINA WIŃSKO 56-160 WIŃSKO PL. WOLNOŚCI 2
NAZWA ZAMIERZENIA BUDOWLANEGO	MONTAŻ INSTALACJI WEWNĘTRZNEJ GAZU PŁYNNEGO DLA TRZECH LOKALI MIESZKALNYCH W BUDYNKU MIESZKALNYM WIELORODZINNYM
ADRES I KATEGORIA OBIEKTU BUDOWLANEGO	56-160 WIŃSKO UL. PIŁSUDSKIEGO 27 KATEGORIA OBIEKTU BUDOWLANEGO - XIII
IDENTYFIKATOR DZIAŁKI	JEDNOSTKA EWIDENCYJNA – 022202_2 WIŃSKO DZ. NR 890; OBRĘB EWIDENCYJNY – 0028 - WIŃSKO
SPIS ZAWARTOŚCI	I. Informacja dotycząca bezpieczeństwa i ochrony zdrowia ze względu na specyfikę projektowanego obiektu - str. 11

Informacja dotycząca Bezpieczeństwa i Ochrony Zdrowia ze względu na specyfikę projektowanego obiektu.

W planie BIOZ należy uwzględnić specyfikę następujących robót budowlanych:

1. Prace na wysokościach.

Ich charakter, organizacja i miejsce prowadzenia stwarzają szczególne ryzyko powstania zagrożenia bezpieczeństwa i zdrowia ludzi, a w szczególności upadku z wysokości. Prace prowadzić zgodnie z przepisami BHP.

2. Oddziaływanie substancji chemicznych lub czynników biologicznych zagrażających bezpieczeństwu i zdrowiu ludzi.

W projektowanym obiekcie zagrożenia takie nie występują.

3. Zagrożenie promieniowaniem jonizującym.

W projektowanym obiekcie zagrożenia takie nie występują.

4. Zagrożenie od linii wysokiego napięcia lub czynnych linii komunikacyjnych.

Zagrożenie od linii wysokiego napięcia w czasie realizacji projektowanej inwestycji nie występuje.

5. Ryzyko utonięcia pracowników.

W projektowanym obiekcie zagrożenia takie nie występują.

6. Zagrożenie od prac w studniach, pod ziemią i w tunelach.

W projektowanym obiekcie zagrożenia takie nie występują.

7. Zagrożenie od robót wykonywanych przez kierujących pojazdami zasilanymi z linii napowietrznych.

W projektowanym obiekcie zagrożenia takie nie występują.

8. Zagrożenie od prac w kesonach, z atmosferą wytwarzaną ze sprężonego powietrza.

W projektowanym obiekcie zagrożenia takie nie występują.

9. Zagrożenie od prac przy użyciu materiałów wybuchowych.

W projektowanym obiekcie zagrożenia takie nie występują.

10. Zagrożenie przy pracach prowadzonych przy montażu i demontażu ciężkich elementów prefabrykowanych.

W projektowanym obiekcie zagrożenia takie nie występują.

mgr inż. Inżynierii Środowiska
Rafał Stępkowski
uprawniony projektant
w zakresie sieci instalacji sanitarnych
Nr uprawnień 120/89/UW

**STRONA TYTUŁOWA
PROJEKTU TECHNICZNEGO**

INWESTOR		GMINA WIŃSKO 56-160 WIŃSKO PL. WOLNOŚCI 2			
NAZWA ZAMIERZENIA BUDOWLANEGO		MONTAŻ INSTALACJI ZBIORNIKOWEJ GAZU PŁYNNEGO WRAZ Z INSTALACJĄ WEWNĘTRZNĄ GAZU PŁYNNEGO DLA TRZECH LOKALI MIESZKALNYCH W BUDYNKU MIESZKALNYM WIELORODZINNYM			
ADRES I KATEGORIA OBIEKTU BUDOWLANEGO		56-160 WIŃSKO UL. PIŁSUDSKIEGO 27 KATEGORIA OBIEKTU BUDOWLANEGO - XIII			
IDENTYFIKATOR DZIAŁKI		JEDNOSTKA EWIDENCYJNA – 022202_2 WIŃSKO DZ. NR 964 dr, 890; OBRĘB EWIDENCYJNY – 0028 - WIŃSKO			
ZESPÓŁ AUTORSKI	IMIĘ I NAZWISKO	SPECJALNOŚĆ I NUMER UPRAWNIEŃ BUDOWLANYCH	ZAKRES OPRACOWANIA	DATA OPRACOWANIA	PODPIS
PROJEKTANT	mgr inż. RAFAŁ STĘPKOWSKI	SPECJALNOŚĆ INSTALACYJNO- INŻYNIERYJNA nr upr. 120/89/UW	BRANŻA SANITARNA	20.03.2023 r.	
SPRAWDZA- JĄCY	inż. MACIEJ PIOTROWSKI	SPECJALNOŚĆ INSTALACYJNO- INŻYNIERYJNA nr upr. 75/DOŚ/04	BRANŻA SANITARNA	20.03.2023 r.	

SPIS TREŚCI PROJEKTU TECHNICZNEGO

I. Dokumenty dołączone do projektu

- | | | |
|---|---|--------|
| 1. Oświadczenie projektanta i sprawdzającego o sporządzeniu projektu technicznego zgodnie z obowiązującymi przepisami i zasadami wiedzy technicznej | - | str. 3 |
| 2. Kopia decyzji o nadaniu uprawnień budowlanych projektanta | - | str. 4 |
| 3. Kopia zaświadczenia o przynależności projektanta do właściwej izby samorządu zawodowego | - | str. 5 |
| 4. Kopia decyzji o nadaniu uprawnień budowlanych sprawdzającego | - | str. 6 |
| 5. Kopia zaświadczenia o przynależności sprawdzającego do właściwej izby samorządu zawodowego | - | str. 7 |

II. Część opisowa

- | | | |
|--|---|--------|
| 1. Zakres opracowania | - | str. 8 |
| 2. Stan istniejący | - | str. 8 |
| 3. Projektowane zagospodarowanie terenu | - | str. 8 |
| 4. Projektowana instalacja wewnętrzna gazu | - | str. 8 |

III. Część rysunkowa

- | | | | | |
|--|---|-----------|---|---------|
| 1. Plan sytuacyjny – skala 1:500 | - | rys. nr 1 | - | str. 10 |
| 2. Schemat instalacji zbiornikowej | - | rys. nr 2 | - | str. 11 |
| 3. Profil podłużny instalacji zbiornikowej | - | rys. nr 3 | - | str. 12 |
| 4. Rzut parteru | - | rys. nr 4 | - | str. 13 |
| 5. Rzut I piętra | - | rys. nr 5 | - | str. 14 |
| 6. Rzut II piętra | - | rys. nr 6 | - | str. 15 |
| 7. Izometria instalacji gazu | - | rys. nr 7 | - | str. 16 |

Wińsko 20.03.2023 r.

OŚWIADCZENIE

Na podstawie art. 34 ust. 3d pkt. 3 ustawy z dnia 7 lipca 1994 r. *Prawo budowlane*
(tekst jednolity Dz. U. z 2020 r., poz. 1333, 2127, 2320 i Dz. U. z 2021 r., poz. 11, 234, 282)

OŚWIADCZAM

że projekt techniczny montażu instalacji zbiornikowej gazu płynnego wraz instalacją wewnętrzną gazu płynnego dla trzech lokali mieszkalnych w budynku mieszkalnym wielorodzinnym w Wińsku przy ul. Piłsudskiego 27, dz. nr 964 dr i dz. nr 890; obręb – Wińsko, jednostka ewidencyjna – Wińsko, został sporządzony zgodnie z obowiązującymi przepisami oraz zasadami wiedzy technicznej.

Projektant:

Sprawdzający:

mgr inż. Inżynierii Środowiska
Rafał Stępkowski
uprawniony projektant
w zakresie sieci i instalacji sanitarnych
Nr uprawnień 120/89/UW

inż. Maciej Piotrowski
uprawniony do projektowania i kierowania
robotami budowlanymi bez ograniczeń
w specjalności instalacyjnej
w zakresie sieci instalacji i urządzeń sanitarnych
nr uprawnień 5/DOS/04

Wrocław, dnia 7.03. 1989 r.

URZĄD WOJEWÓDZKI WE WROCŁAWIU
WYDZIAŁ GOSPODARKI PRZESTRZENNEJ I ARCHITEKTURY
pl. Powstańców Warszawy 1

Nr 120/89/UW

DECYZJA O STWIERDZENIU PRZYGOTOWANIA ZAWODOWEGO

do pełnienia samodzielnych funkcji technicznych w budownictwie

Na podstawie § 4 ust. 2, § 7.

i § 13, ust. 1, pkt. 4, lit. a, b rozporządzenia Ministra Gospodarki Terenowej i Ochrony Środowiska
z dnia 20 lutego 1975 r. w sprawie samodzielnych funkcji technicznych w budownictwie (Dz. U. Nr 8,
poz. 46) stwierdza się, że:

Obywatel(ka) Rafał STĘPKOWSKI

(imię i nazwisko)

magister inżynier inżynierii środowiska

(tytuł naukowy — zawodowy)

urodzony(a) dnia 30 lipca 1960 r. w e Wrocławiu

posiada przygotowanie zawodowe uprawniające do wykonywania samodzielnej funkcji

projektanta

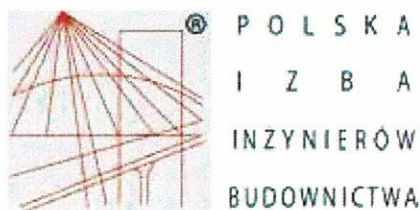
(rodzaj funkcji)

w specjalności instalacyjno - inżynierskiej

(rodzaj specjalności techniczno-budowlanej)

w zakresie sieci sanitarnych i instalacji sanitarnych

(specjalizacja zawodowa)



Zaświadczenie

o numerze weryfikacyjnym:

DOŚ-UZR-UVA-PCI *

Pan Rafał Stępkowski o numerze ewidencyjnym DOŚ/IS/3859/01
adres zamieszkania ul. Więckowskiego 26/11, 50-431 Wrocław
jest członkiem Dolnośląskiej Okręgowej Izby Inżynierów Budownictwa i posiada wymagane
ubezpieczenie od odpowiedzialności cywilnej.

Niniejsze zaświadczenie jest ważne od 2023-01-01 do 2023-12-31.

Zaświadczenie zostało wygenerowane elektronicznie i opatrzone bezpiecznym podpisem elektronicznym
weryfikowanym przy pomocy ważnego kwalifikowanego certyfikatu w dniu 2022-12-22 roku przez:

Marek Kalinski, Zastępca Przewodniczącego Rady Dolnośląskiej Okręgowej Izby Inżynierów Budownictwa.

Zgodnie z art. 78¹ K.c.

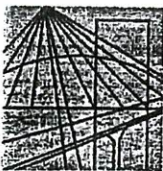
§ 1. Do zachowania elektronicznej formy czynności prawnej wystarcza złożenie oświadczenia woli w postaci elektronicznej i opatrzenie go
kwalifikowanym podpisem elektronicznym.

§ 2. Oświadczenie woli złożone w formie elektronicznej jest równoważne z oświadczeniem woli złożonym w formie pisemnej.

**ZA ZGODNOŚĆ
Z ORYGINAŁEM**

mgr inż. Inżynierii Środowiska
Rafał Stępkowski
uprawniony projektant
w zakresie sieci instalacji sanitarnych
Nr uprawnień 120/89/UW

* Weryfikację poprawności danych w niniejszym zaświadczeniu można sprawdzić za pomocą numeru weryfikacyjnego zaświadczenia na
stronie Polskiej Izby Inżynierów Budownictwa www.piib.org.pl lub kontaktując się z biurem właściwej Okręgowej Izby Inżynierów
Budownictwa.



DOLNOŚLĄSKA
OKRĘGOWA
I Z B A
INŻYNIERÓW
BUDOWNICTWA

OKRĘGOWA KOMISJA KWALIFIKACYJNA

OKK.7131.7132-52/2004/04

Wrocław, 07 czerwca 2004 r.

DECYZJA

Na podstawie art. 24 ust. 1 pkt 2 ustawy z dnia 15 grudnia 2000 r. o samorządach zawodowych architektów, inżynierów budownictwa oraz urbanistów (Dz.U. z 2001r. Nr 5, poz. 42, z późn. zm.), art. 13 ust. 1 pkt 1 i 2, art. 14 ust. 1 pkt 4 ustawy z dnia 7 lipca 1994 r. Prawo budowlane (Dz.U. z 2003r. Nr 207, poz. 2016, z późn. zm.) oraz § 9 ust. 1 rozporządzenia Ministra Gospodarki Przestrzennej i Budownictwa z dnia 30 grudnia 1994 r. w sprawie samodzielnych funkcji technicznych w budownictwie (Dz.U. z 1995r. Nr 8, poz. 38, z późn. zm.), w związku z art. 104 Kodeksu postępowania administracyjnego (Dz.U. z 2000r. Nr 98, poz. 1071, z późn. zm.)

Okręgowa Komisja Kwalifikacyjna DOIB

n a d a j e

Panu

Maciej Piotrowski

inżynier z kierunku inżynieria środowiska
urodzony dnia 30 kwietnia 1974 r. w Brzegu Dolnym

UPRAWNIENIA BUDOWLANE numer ewidencyjny 75/DOŚ/04

**do projektowania i do kierowania robotami budowlanymi bez ograniczeń
w specjalności instalacyjnej w zakresie sieci, instalacji i urządzeń ciepłych,
wentylacyjnych, gazowych, wodociągowych i kanalizacyjnych**

UZASADNIENIE

Okręgowa Komisja Kwalifikacyjna Dolnośląskiej Okręgowej Izby Inżynierów Budownictwa we Wrocławiu na podstawie protokołów z postępowania kwalifikacyjnego oraz z przeprowadzonego egzaminu, uchwałą Nr 4/OKK/04 z dnia 7 czerwca 2004r. stwierdziła, że Pan Maciej Piotrowski posiada wymagane prawem: wykształcenie i praktykę zawodową oraz uzyskał pozytywny wynik egzaminu - konieczne do uzyskania uprawnień budowlanych do projektowania i do kierowania robotami budowlanymi bez ograniczeń w specjalności instalacyjnej w zakresie sieci, instalacji i urządzeń ciepłych, wentylacyjnych, gazowych, wodociągowych i kanalizacyjnych,

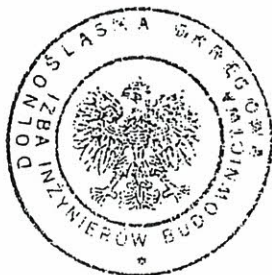
Szczegółowy zakres uprawnień jest określony na odwołanie niniejszej decyzji.

Pouczenie

1. Zgodnie z art. 12 ust. 7 w/w ustawy Prawo budowlane – podstawę do wykonywania samodzielnych funkcji technicznych w budownictwie stanowi wpis do centralnego rejestru Głównego Inspektora Nadzoru Budowlanego oraz wpis na listę członków właściwej izby samorządu zawodowego.
2. Od niniejszej decyzji służy odwołanie do Krajowej Komisji Kwalifikacyjnej Polskiej Izby Inżynierów Budownictwa w Warszawie, za pośrednictwem Okręgowej Komisji Kwalifikacyjnej DOIB we Wrocławiu w terminie 14 dni od dnia jej doręczenia.

Otrzymują:

1. Pan Maciej Piotrowski
Ul. Kościuszki 17h/3
56-100 Wołów
2. Okręgowa Rada Izby
3. Główny Inspektor
Nadzoru Budowlanego
4. a/a

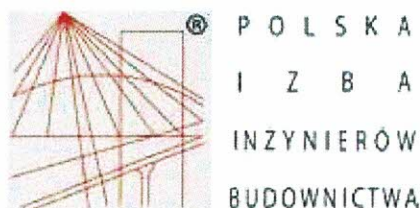


Skład orzekający OKK

DOLNOŚLĄSKA OKRĘGOWA
IZBA INŻYNIERÓW BUDOWNICTWA

mgr inż. Bronisław Wośiek
Przewodniczący Komisji Kwalifikacyjnej

1. mgr inż. Bronisław Wośiek
2. prof. dr inż. Kazimierz Czapliński
3. mgr inż. Małgorzata Janiaczyk



Zaświadczenie

o numerze weryfikacyjnym:
DOŚ-J5V-CA6-2LI *

Pan Maciej Piotrowski o numerze ewidencyjnym DOŚ/IS/0741/04
adres zamieszkania ul. Kościuszki 17h/3, 56-100 Wołów
jest członkiem Dolnośląskiej Okręgowej Izby Inżynierów Budownictwa i posiada wymagane
ubezpieczenie od odpowiedzialności cywilnej.
Niniejsze zaświadczenie jest ważne od 2022-08-01 do 2023-07-31.

Zaświadczenie zostało wygenerowane elektronicznie i opatrzone bezpiecznym podpisem elektronicznym
weryfikowanym przy pomocy ważnego kwalifikowanego certyfikatu w dniu 2022-07-05 roku przez:

Janusz Szczepański, Przewodniczący Rady Dolnośląskiej Okręgowej Izby Inżynierów Budownictwa.

Zgodnie z art. 78¹ K.c.

§ 1. Do zachowania elektronicznej formy czynności prawnej wystarcza złożenie oświadczenia woli w postaci elektronicznej i opatrzenie go
kwalifikowanym podpisem elektronicznym.

§ 2. Oświadczenie woli złożone w formie elektronicznej jest równoważne z oświadczeniem woli złożonym w formie pisemnej.

**ZA ZGODNOŚĆ
Z ORYGINAŁEM**

mgr inż. Inżynierii Środowiska
Rafał Stępkowski
uprawniony projektant
w zakresie sieci i instalacji sanitarnych
Nr uprawnień 120/89/UW

* Weryfikację poprawności danych w niniejszym zaświadczeniu można sprawdzić za pomocą numeru weryfikacyjnego zaświadczenia na
stronie Polskiej Izby Inżynierów Budownictwa www.piib.org.pl lub kontaktując się z biurem właściwej Okręgowej Izby Inżynierów
Budownictwa.



1. Zakres opracowania

Zakresem zamierzenia budowlanego jest montaż instalacji zbiornikowej gazu płynnego wraz z instalacją wewnętrzną gazu płynnego dla trzech lokali mieszkalnych w budynku mieszkalnym wielorodzinnym.

Budynek mieszkalny wielorodzinny przy ul. Piłsudskiego 27 nie ma instalacji gazu płynnego.

2. Stan istniejący

Budynek jest budynkiem podpiwniczonym o trzech kondygnacjach naziemnych.

Na działce ewidencyjnej nr 893/1, przy ul. Piłsudskiego 33 znajduje się budynek zasilany gazem płynnym ze zbiornika gazu płynnego naziemnego o objętości $V=2700$ l.

3. Projektowane zagospodarowanie terenu

Zaprojektowano wykonanie instalacji zbiornikowej w celu zapewnienia dostawy gazu do celów grzewczych dla budynku.

W skład instalacji zbiornikowej gazu płynnego wchodzić będzie instalacja gazu płynnego zakończona skrzynką gazową na ścianie budynku z zaworem odcinającym i reduktorem II stopnia.

Istniejący zbiornik gazu płynnego zlokalizowany jest na działce nr 893/1, której właścicielem jest również Gmina Wińsko.

Projektowana instalacja gazu płynnego, wykonana z PEHD De32, zostanie włączona do istniejącego przewodu gazu płynnego między zbiornikiem gazu, a skrzynką gazową budynku nr 33.

Włączenie wykonać poprzez wstawienie trójnika PEHD De32 łączonego na zgrzewanie elektrooporowe.

1,5 m przed budynkiem zaprojektowano kształtkę PE/STAL. Od tego miejsca przewód wykonać z rur stalowych, łączonych przez spawanie.

Przejście przewodu pod drogą asfaltową wykonać metodą bezwykopową za pomocą przecisku.

Na ścianie budynku zaprojektowano skrzynkę gazową wyposażoną w:

- zawór gazowy odcinający DN25,

- reduktor II stopnia:

- typ - 738B
- producent - GRASS
- ciśnienie wejściowe - 0,7 – 4,0 bar
- ciśnienie wyjściowe - 25-70 mbar
- przepustowość - 25 kg/h
- przyłącze
 - wejście - 1/2" R wew
 - wyjście - 3/4" R wew

Do działki zapewniony jest utwardzony dojazd dla autocysterny, Straży Pożarnej i Służb Dozorowych.

4. Projektowana instalacja wewnętrzna gazu

Od skrzynki gazowej na ścianie budynku zostanie poprowadzony pion gazowy od parteru do II piętra.

Dla każdego lokalu mieszkalnego zaprojektowano gazomierz typu G4, zlokalizowane na klatce schodowej.

We wszystkich trzech lokalach mieszkalnych zostaną zainstalowane kotły grzewcze, gazowe, niskotemperaturowe, wiszące, kondensacyjne, dwufunkcyjne z wbudowanym zasobnikiem c.w.u. wykonanym ze stali nierdzewnej Exclusive Boiler Green firmy "BERETTA", o wydajności cieplnej - 24 kW.

Projektowane instalacje wykonać z rur stalowych łączonych przez spawanie.

Odprowadzenie spalin z kotła i pobór powietrza do spalania odbywać się będzie koncentrycznym przewodem spalinowo-powietrznym $\varnothing 60/100$ wyprowadzonym w istniejącym przewodzie murowanym, ponad dach budynku.

Wentylacja pomieszczeń z kotłami gazowymi odbywać się będzie projektowanymi przewodami stalowymi, ocieplonymi ponad dachem o wymiarach $\varnothing 150$ mm, wyprowadzony ponad dach budynku.

Maksymalne zapotrzebowanie godzinowe gazu dla każdego lokalu wynosi 2,0 kg/h.

Projektowany gazomierz G4 o parametrach:

- wydajność minimalna – $0,06 \text{ m}^3/\text{h}$,
- wydajność maksymalna – $6,0 \text{ m}^3/\text{h}$.

Dolna krawędź gazomierza dla mieszkań nr 2 i 4 na wysokości 1,80 m od posadzki, natomiast dolna krawędź gazomierza dla mieszkania nr 5 na wysokości 1,30 m od posadzki.

mgr inż. Inżynierii Środowiska
Rafał Stępkowski
uprawniony projektant
w zakresie sieci i instalacji sanitarnych
Nr uprawnień 120/89/UW

MAPA DO CELOW PROJEKTOWYCH

Skala 1:500

Oznaczenie kancelaryjne zgłoszenia pracy geodezyjnej: GK.6640.448.2016
Nazwa miejscowości: WIŃSKO
Jednostka ewidencyjna: 022202.2. Wińsko
Obręb ewidencyjny: Nr 0028 - Wińsko
Działka: 893/1, 893/3 AM-5
Seksja mapy: 6.157.08.25.4.3
Układ współrzędnych: "2000"
Poziom odniesienia: PL-KRON86-NH
Oznaczenie granic obszaru, który był przedmiotem aktualizacji
Mapa wykonana bez ustalenia obciążeń służebnościami gruntowymi ujawnionymi w księgach wieczystych
Data opracowania mapy: 21.11.2016 r.

INWAP - Usługi Geodezyjne
mgr inż. Jarosław Lipiński
58-100 Wotów, ul. B. Prusa 1
tel. 604 064 351
NIP 917-102 57-44 KRS 001 939571165

Nazwa / imię i nazwisko wykonawcy
oraz data i podpis

GEODETA UPRAWNIONY
mgr inż. Jarosław Lipiński
Uprawnienie M.G.P.12 nr 11264

Geodeta uprawniony, nr uprawnień, podpis

ZA ZGODNIŚCIE MAPY Z OZNAWNIENIEM

mgr inż. Inżynier Śródownska
Rafał Stępiński
uprawniony projektant
w zakresie sieci i instalacji sanitarnych
Nr uprawnień 120/89/UW

PROJEKTOWAŁ: mgr inż. RAFAŁ STĘPIŃSKI nr upr. 120/89/UW	SPRAWDZIŁ: inż. MACIEJ PIOTROWSKI nr upr. 75/05/04	INWESTOR: GMINA WIŃSKO	OBIEKT: BUDYNEK MIESZKALNY WIELORODZINNY	ADRES: WIŃSKO, UL. PIŁSUDSKIEGO 27, DZ. NR 890	TEMAT: INSTALACJA ZBIORNIKOWA GAZU PŁYNNEGO	NAZWA RYSUNKU:	PLAN SYTUACYJNY	NR RYS.	1
SPECJALNOŚĆ INSTALACJA SANITARNA		SPECJALNOŚĆ INSTALACJA SANITARNA		DATA		SKALA		1:500	

MAPA DO CELOW PROJEKTOWYCH

Skala 1:500

Oznaczenie kancelaryjne zgłoszenia pracy geodezyjnej: GK.6640.448.2016
Nazwa miejscowości: WIŃSKO
Jednostka ewidencyjna: 022202.2. Wińsko
Obręb ewidencyjny: Nr 0028 - Wińsko
Działka: 887, 964 AM-5
Seksja mapy: 6.156.08.05.1.2; 6.156.08.05.2.1; 6.157.08.25.4.3; 6.157.08.25.3.4
Układ współrzędnych: "2000"
Poziom odniesienia: PL-KRON86-NH
Oznaczenie granic obszaru, który był przedmiotem aktualizacji
Mapa wykonana bez ustalenia obciążeń służebnościami gruntowymi ujawnionymi w księgach wieczystych
Data opracowania mapy: 21.11.2016 r.

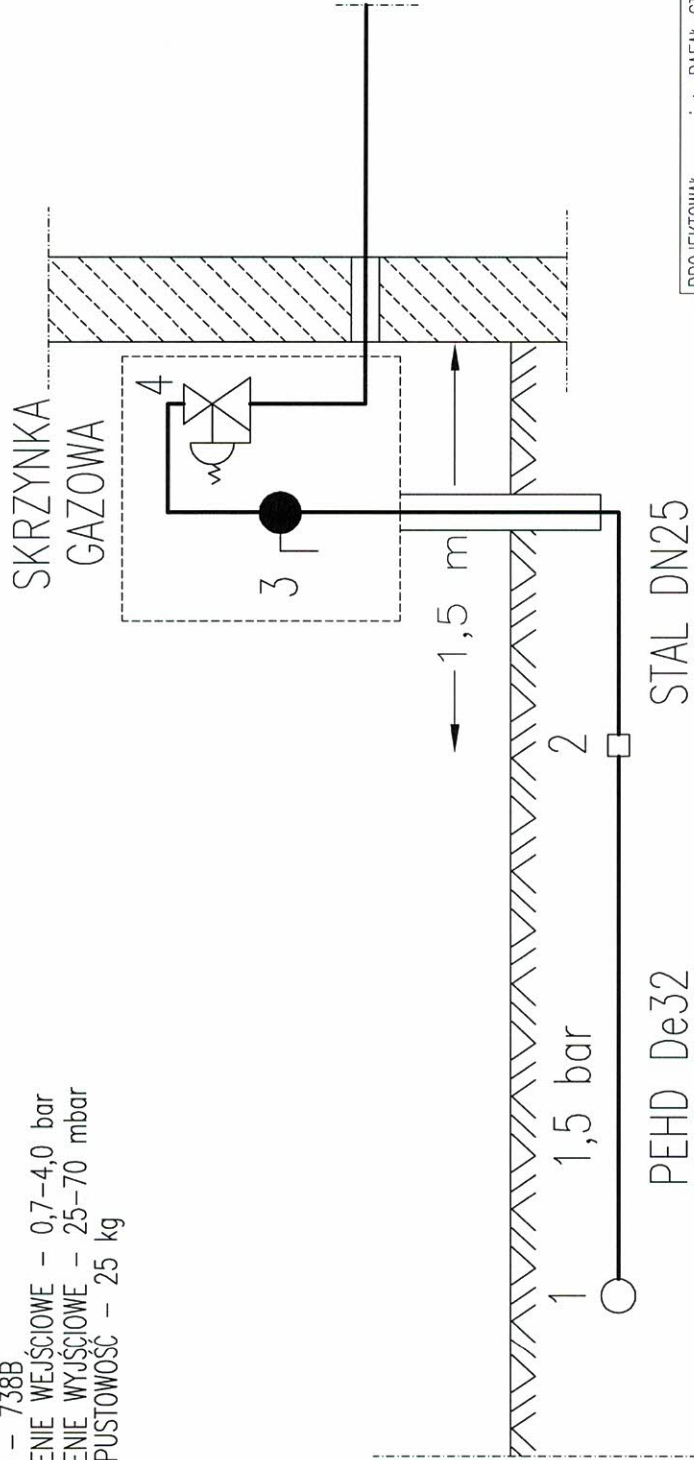
GEODETA UPRAWNIONY
mgr inż. Jarosław Lipiński
Uprawnienie M.G.P.12 nr 11264

INWAP - Usługi Geodezyjne
mgr inż. Jarosław Lipiński
58-100 Wotów, ul. B. Prusa 1
tel. 604 064 351
NIP 917-102 57-44 KRS 001 939571165
Geodeta uprawniony, nr uprawnień, podpis

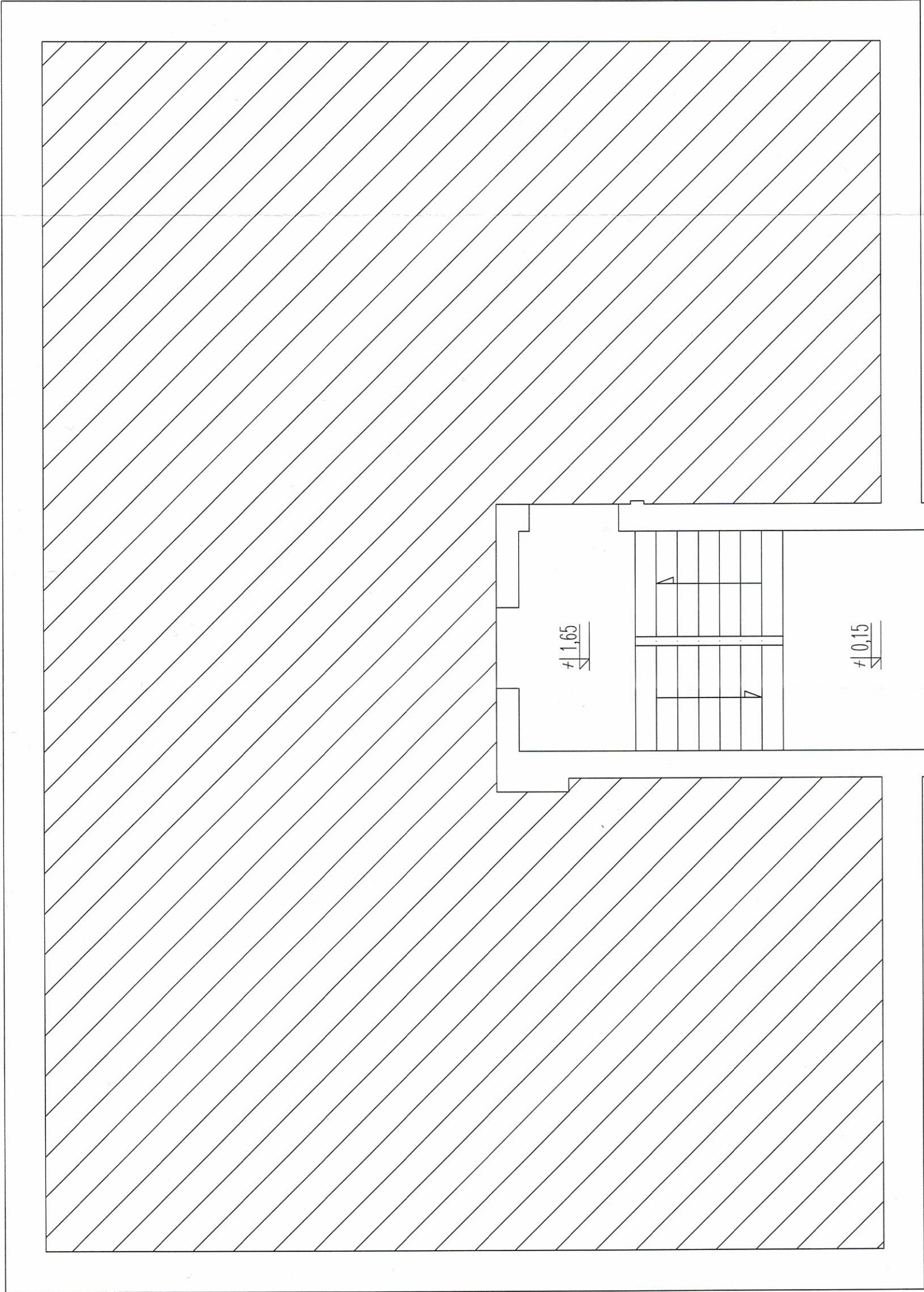
Nazwa / imię i nazwisko wykonawcy
oraz data i podpis

- 1-ISTNIEJĄCY PRZEWÓD GAZU PŁYNNEGO PEHD De32
- 2-KSZTAŁTKA PE/STAL – 32/25
- 3-ZAWÓR KULOWY, GAZOWY DN25
- 4-REDUKTOR II STOPNIA

PRODUCENT – GRASS
 TYPU – 738B
 CIŚNIENIE WEJŚCIOWE – 0,7–4,0 bar
 CIŚNIENIE WYJŚCIOWE – 25–70 mbar
 PRZEPUSTOWOŚĆ – 25 kg



PROJEKTOWAŁ: mgr inż. RAFAŁ STEPKOWSKI nr upr. 120/89/UM	SPECJALNOŚĆ: INSTALACJO-INŻYNIERIA
SPRAWDZIŁ: inż. MACIEJ PIOTROWSKI nr upr. 75/005/09	SPECJALNOŚĆ: INSTALACJO-INŻYNIERIA
INWESTOR: GMINA WIŃSKO	DATA 20.03.23
OBIEKT: BUDYNEK MIESZKALNY WIEŁORODZINNY	SKALA ----
ADRES: WIŃSKO, UL. PIŁSUDSKIEGO 27, DZ. NR 890	NR RYS. 2
TEMAT: INSTALACJA ZBIORNIKOWA GAZU PŁYNNEGO	
NAZWA RYSUNKU: SCHEMAT INSTALACJI ZBIORNIKOWEJ	



OZNACZENIE PRZEWODÓW

PROJEKTOWANA INSTALACJA GAZOWA

Projektowana skrzynka gazowa

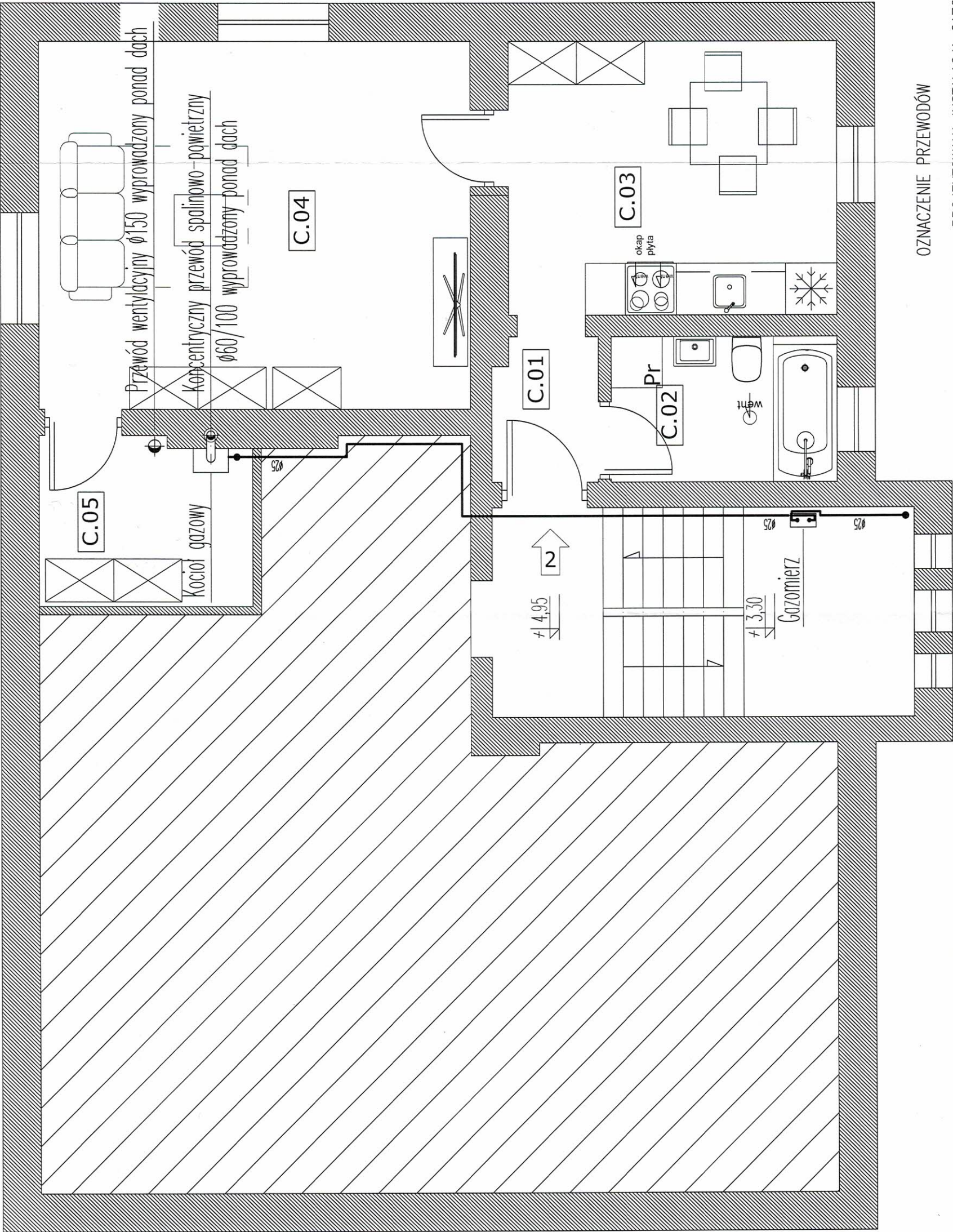
A

+0.00

+1.65

+1.15

PROJEKTOWAŁ: mgr inż. RAFAŁ STEPKOWSKI nr upr. 120/89/UW	SPECJALNOŚĆ: INSTALACJO-INŻYNIERIA
SPRAWDZIŁ: inż. MACIEJ PIOTROWSKI nr upr. 75/00S/04	SPECJALNOŚĆ: INSTALACJO-INŻYNIERIA
INWESTOR: GMINA WIŃSKO	DATA
OBIEKT: BUDYNEK MIESZKALNY WIELORODZINNY	20.03.23
ADRES: WIŃSKO, UL. PIŁSUDSKIEGO 27, DZ. NR 890	SKALA
TEMAT: INSTALACJA WEWNĘTRZNA GAZU PŁYNNEGO	1:500
NAZWA RYSUNKU:	NR RYS.
RZUT PARTERU	4

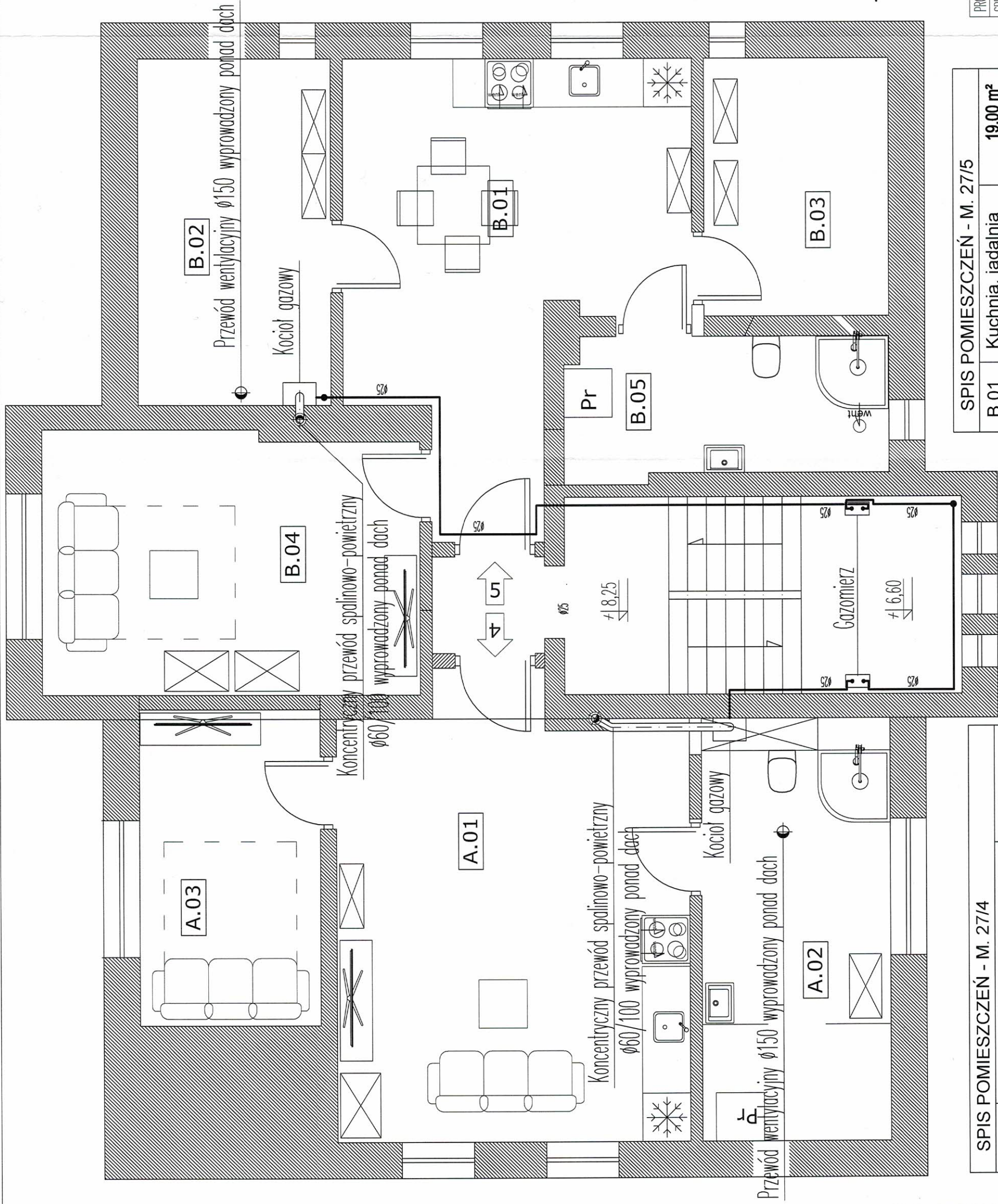


SPIS POMIESZCZEŃ - M. 27/2			
C.01	Komunikacja	2,10 m ²	
C.02	Łazienka	4,50 m ²	
C.03	Kuchnia, jadalnia	12,30 m ²	
C.04	Pokój	21,70 m ²	
C.05	Pom. gospodarcze	4,85 m ²	
RAZEM A:		45,45 m ²	

A

OZNACZENIE PRZEWODÓW
PROJEKTOWANA INSTALACJA GAZOWA

PROJEKTOWAŁ: mgr inż. RAFAŁ STĘPKOWSKI nr upr. 120/89/UW	SPECJALNOŚĆ: INSTALACJO-INŻYNIERIA
SPRAWDZIŁ: inż. MACIEJ PIOTROWSKI nr upr. 75/00Ś/04	SPECJALNOŚĆ: INSTALACJO-INŻYNIERIA
INWESTOR: GMINA WIŃSKO	DATA: 20.03.23
OBIEKT: BUDYNEK MIESZKALNY WIELORODZINNY	SKALA: 1:500
ADRES: WIŃSKO, UL. PIŁSUDSKIEGO 27, DZ. NR 890	NR RYS. 5
TEMAT: INSTALACJA WEWNĘTRZNA GAZU PŁYNNEGO	
NAZWA RYSUNKU: RZUT I PIĘTRA	



OZNACZENIE PRZEWODÓW
— PROJEKTOWANA INSTALACJA GAZOWA

SPIS POMIESZCZEŃ - M. 27/5		
B.01	Kuchnia, jadalnia	19,00 m ²
B.02	Pom. gospodarcze	5,00 m ²
B.03	Pom. gospodarcze	3,70 m ²
B.04	Pokój	15,20 m ²
B.05	Łazienka	7,00 m ²
RAZEM B:		49,90 m ²

SPIS POMIESZCZEŃ - M. 27/4		
A.01	Salon z aneksem kuchennym	23,90 m ²
A.02	Łazienka	12,30 m ²
A.03	Pokój	8,85 m ²
RAZEM A:		45,05 m ²

PROJEKTOWAŁ: mgr inż. RAFAŁ STĘPKOWSKI nr upr. 120/89/UW	SPECJALNOŚĆ: INSTALACJO-INSTALACJA
SPRAWDZIŁ: inż. MACIEJ PIOTROWSKI nr upr. 75/005/04	SPECJALNOŚĆ: INSTALACJO-INSTALACJA
INWESTOR: GMINA WINSKO	DATA: 20.03.23
OBIEKT: BUDYNEK MIESZKALNY WIELORODZINNY	SKALA: 1:500
ADRES: WINSKO, UL. PIŁSUDSKIEGO 27, DZ. NR 890	NR RYS.: 6
TEMAT: INSTALACJA WEWNĘTRZNA GAZU PŁYNNEGO	
NAZWA RYSUNKU: RZUT II PIĘTRA	

