



DOKUMENTACJA TECHNICZNA

*„Malowanie klatek schodowych w budynku
Gdańskiego Towarzystwa Budownictwa Społecznego Sp. z o.o.,
przy ulicy Tamka 10 w Gdańsku”*

Wykonała:
mgr inż. Małgorzata Porębska

Wrzesień 2020 r.

1. OPIS ZAKRESU PRAC

W ramach zadania „Malowanie klatek schodowych” inwestor przewiduje do wykonania następujące prace:

a) Roboty budowlane wewnątrz budynku:

- zabezpieczenie terenu prac, w tym zabezpieczenie folią malarską podłóg, drzwi wejściowych do mieszkań i innych pomieszczeń przed malowaniem, stalowych elementów obudów szachów sanitarnych i liczników elektrycznych;
- demontaż na czas malowania i trwały montaż po malowaniu wszystkich istniejących tablic i instrukcji ppoż. w klatkach schodowych;
- oczyszczenie ścian i sufitów z wszelkich zabrudzeń, usunięcie wszystkich starych, łuszczących się powłok malarskich, wykonanie ewentualnych napraw i uzupełnień tynku (ściany klatek schodowych i zejścia do piwnic);
- naprawa pęknięć ścian (w narożnikach, przy nadprożach drzwiowych, pod parapetami...) i uzupełnienie tynków wydrapanych, uszkodzonych. Do napraw długich pęknięć tynku (głównie na podestach piętrowych) należy wykorzystać taśmy naprawcze a w przypadku drobnych szpachlowanie naprawczą masą akrylową;
- zagruntowanie wszystkich podłoży i powierzchni przed przystąpieniem do malowania ścian, sufitów, boków podestów na klatkach schodowych, w miejscach wilgotnych lub z widocznymi zaciekami zastosować preparat antygrzybiczny;
- malowanie ścian i sufitów wiatrołapów powyżej gresu oraz sufitów klatek schodowych farbą emulsyjną o podwyższonej odporności na ścieranie (minimum 2 klasa odporności na szorowanie i minimum 2 klasa na zmywanie) w kolorze białym;
- przygotowanie ścian do malowania farbą lateksową - uzupełnić uszkodzenia, wyrównać, zagruntować ściany, zmatowić i zagruntować istniejącą lamperię olejną;
- na przygotowanym podłożu pomalować ściany **na całej wysokości** przy użyciu **farby lateksowej** o satynowym połysku odpornej na szorowanie na mokro (np. Caparol Samtex 20 E.L.F) w dwóch kolorach w odcieniu beżowym – ustalonym z zamawiającym. Jeden kolor zastosować na ścianie na półpiętrze (spoczniku) oraz wokół środkowego mieszkania, drugi kolor zastosować na ścianach klatek schodowych.
- farba lateksowa powinna spełniać następujące wymogi:
 - wodorozcieńczalna, ekologiczna o słabym neutralnym zapachu,
 - bezemisyjna i bezrozpuszczalnikowa,
 - niezawierająca składników powodujących „fogging” – „łapanie” kurzu z powietrza,
 - dyfuzyjna dla pary wodnej $s_d < 0,3$ m,
 - nadająca się do czyszczenia i odporna na wodne środki dezynfekujące i czyszczące,
 - 1 klasa odporności na szorowanie na mokro.
- **boki schodów** od strony balustrad (policzki schodów) pomalować również **farbą lateksową** w tym samym kolorze jak lamperia ścian klatek schodowych,
- w wiatrołapie należy trwale namalować przy pomocy szablonu datę wykonania malowania (miesiąc i rok);

INNE:

- **pomalować wszystkie parapety** - łącznie ok. 9 szt. 13,5 mb na **kolor biały**
- **w klatce A wymienić 1 szt. uszkodzonych płytek** na biegu schodów z IIp na IIIp



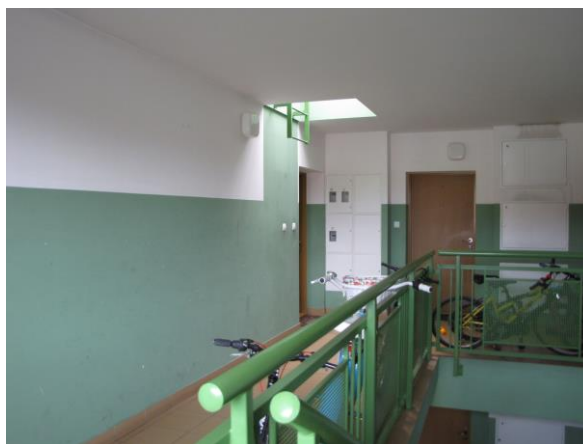
- w klatce B wymienić 1 szt. uszkodzonych płytek na biegu schodów z IIp na III p



- w klatce C wymienić 1 szt. uszkodzonych płytek na biegu schodów z parteru na I p



- pomalować wszystkie pochwyty balustrady - łącznie ok. 94 mb na kolor grafitowy



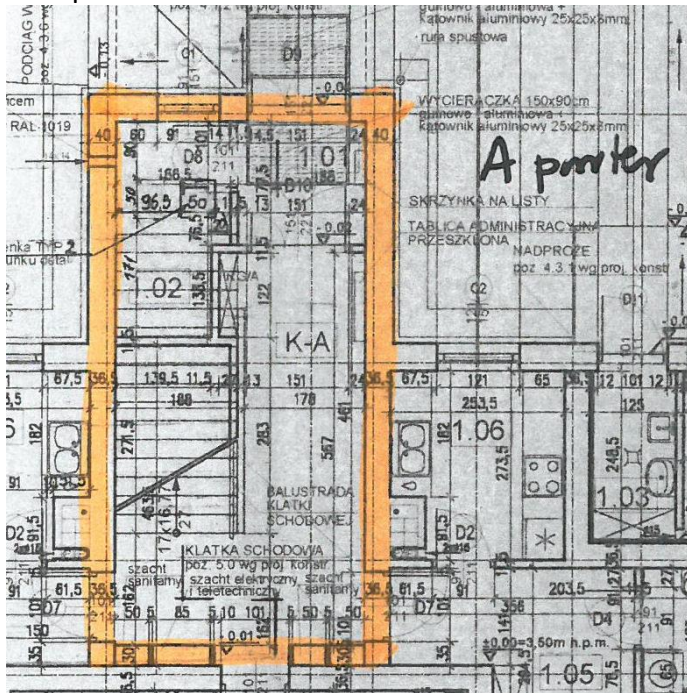
- profesjonalnie umyć wszystkie posadzki kamienne w klatkach schodowych i wiatrołapach oraz zejściach do piwnic; czyszczenie wykonać mechanicznie (za pomocą profesjonalnych maszyn) z dodatkiem profesjonalnych środków czyszczących;
- **sprzątnięcie** po robotach malarskich, umycie balustrad schodowych, parapetów itp.

b) Przygotowanie prac do odbioru przez sprzątnięcie, umycie klatek schodowych i wiatrołapów oraz uporządkowanie terenu wokół wykonywanych prac. Wszystkie materiały wyburzeniowe zutilizować.

2. DOKUMENTACJA PROJEKTOWA – stan istniejący.

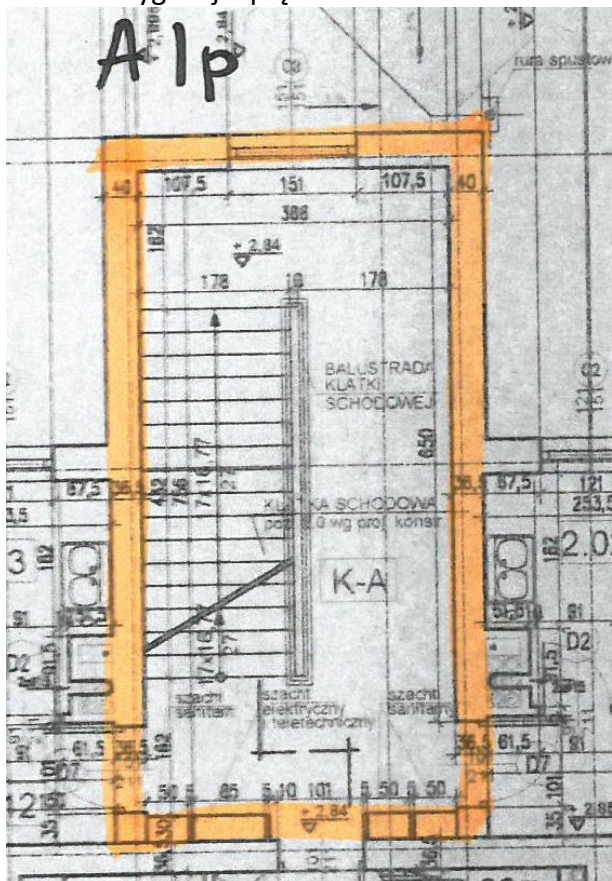
PARTER

Rzut parteru klatka A.

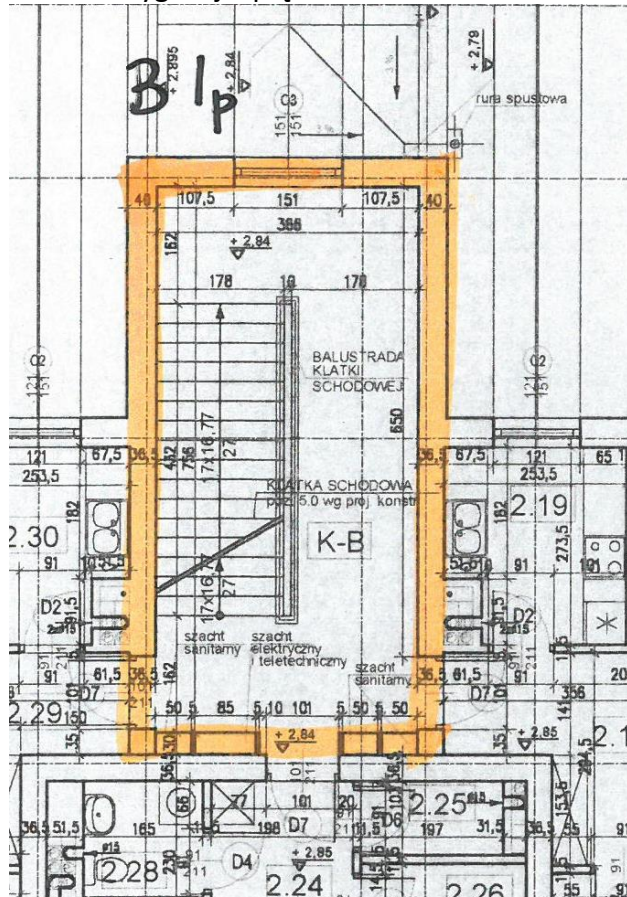


I PIĘTRO

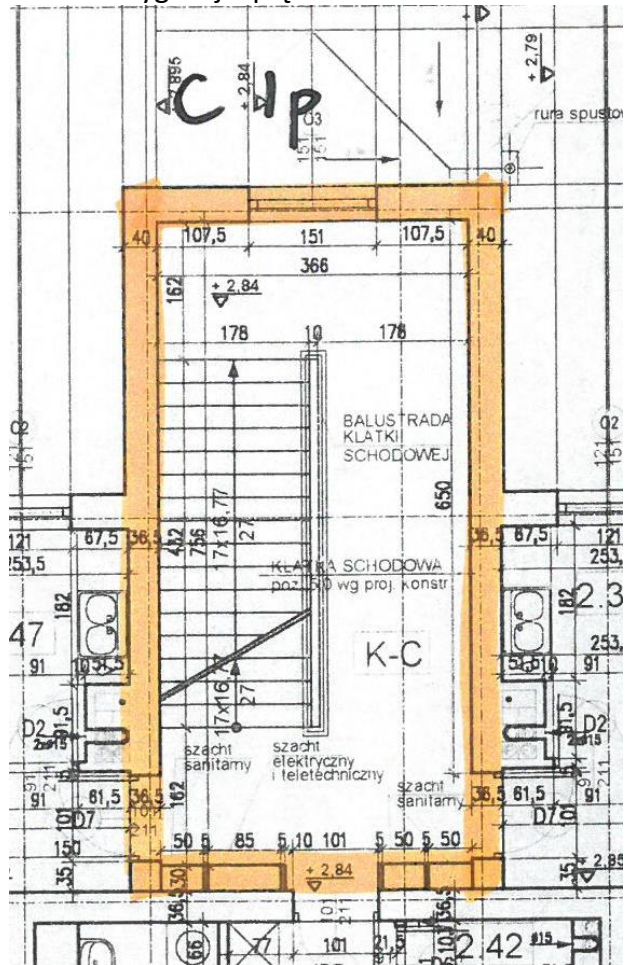
Rzut kondygnacji I piętro klatki A



Rzut kondygnacji I piętro klatki B.

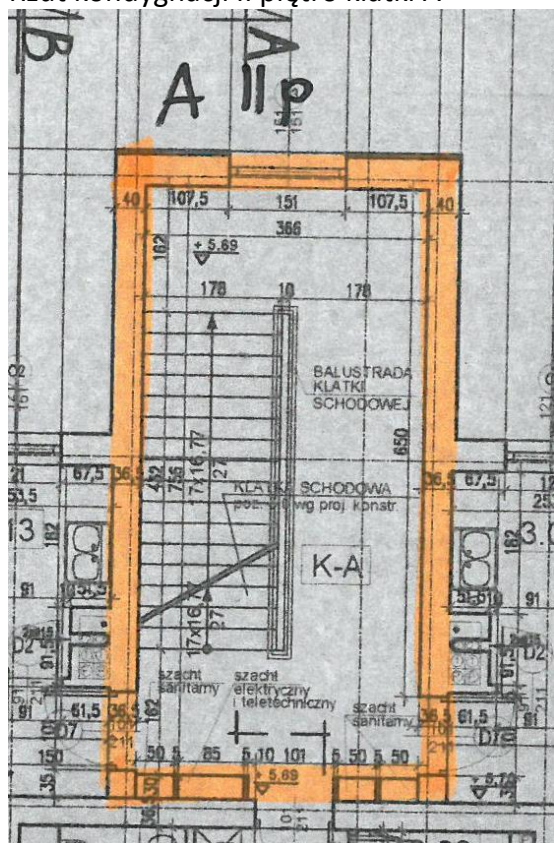


Rzut kondygnacji I piętro klatki C.

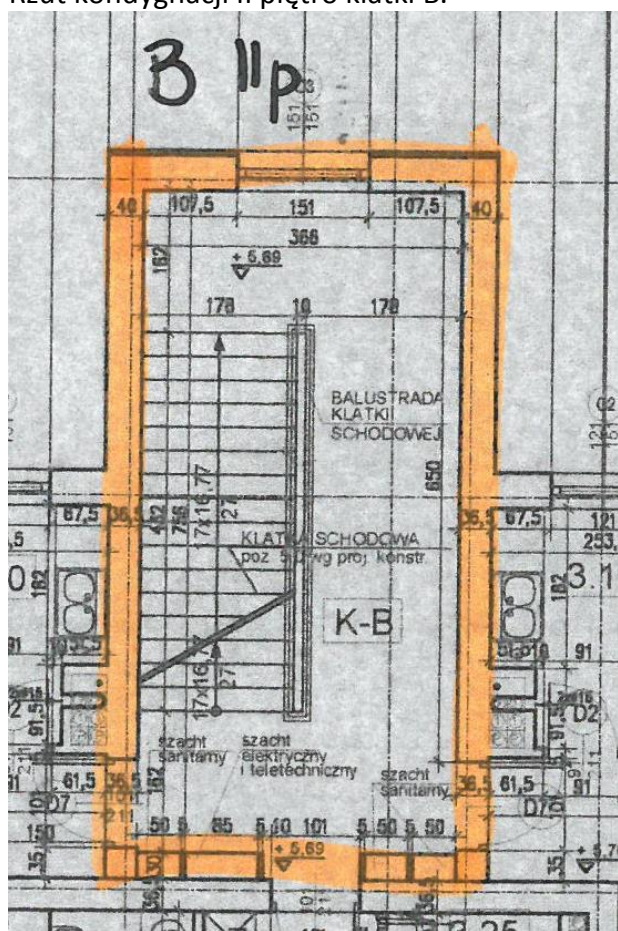


II PIĘTRO

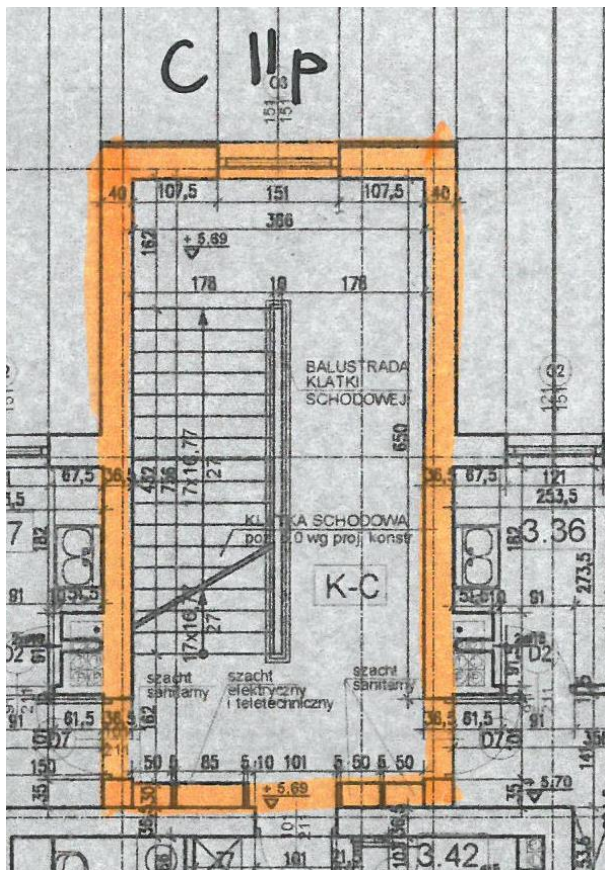
Rzut kondygnacji II piętro klatki A



Rzut kondygnacji II piętro klatki B.

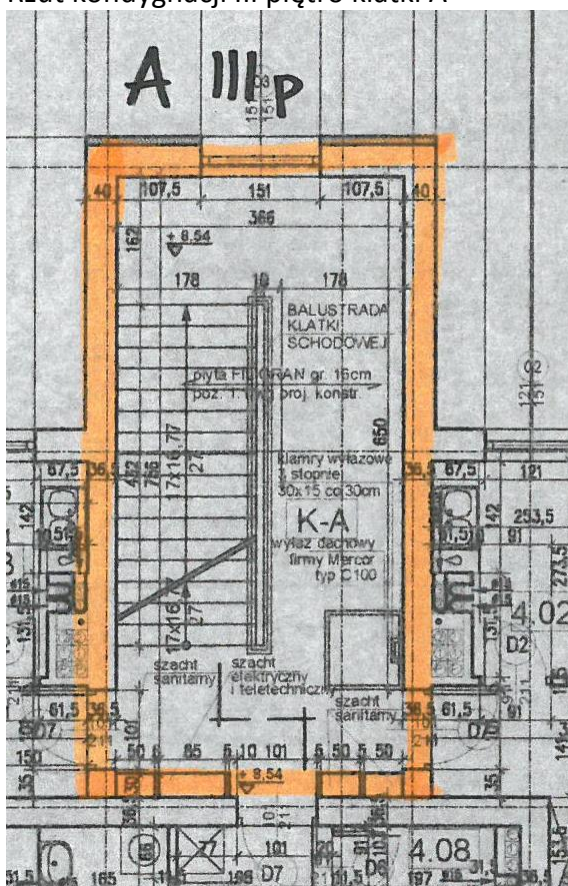


Rzut kondygnacji II piętro klatki C.

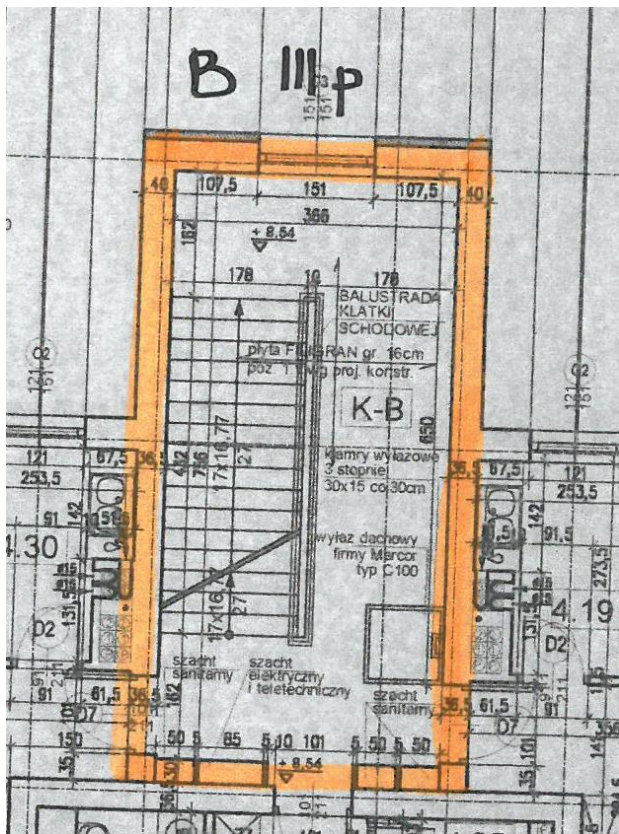


III PIĘTRO

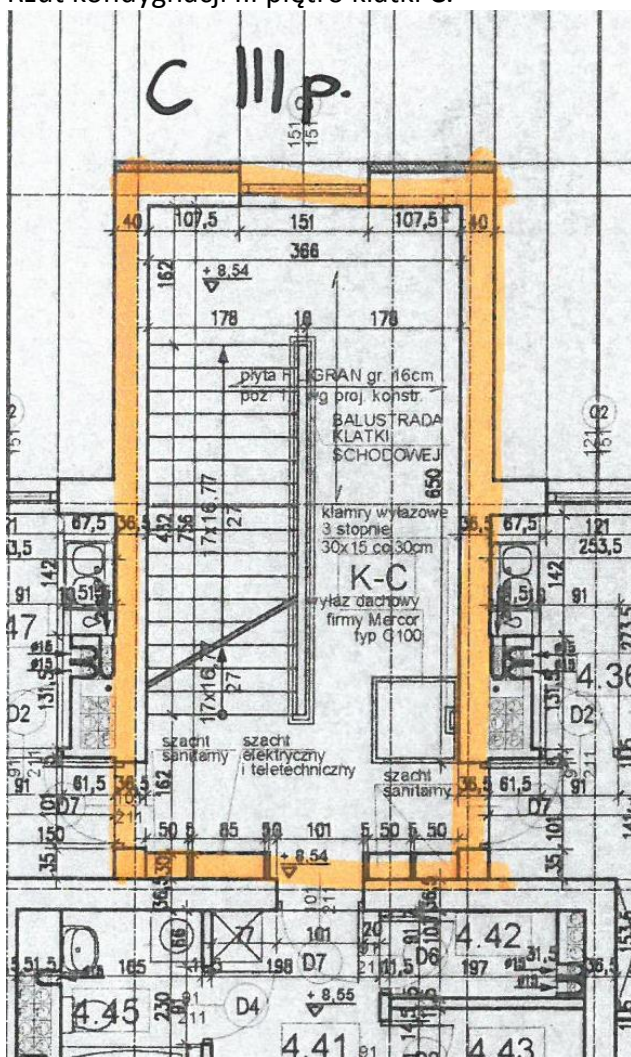
Rzut kondygnacji III piętro klatki A



Rzut kondygnacji III piętro klatki B.

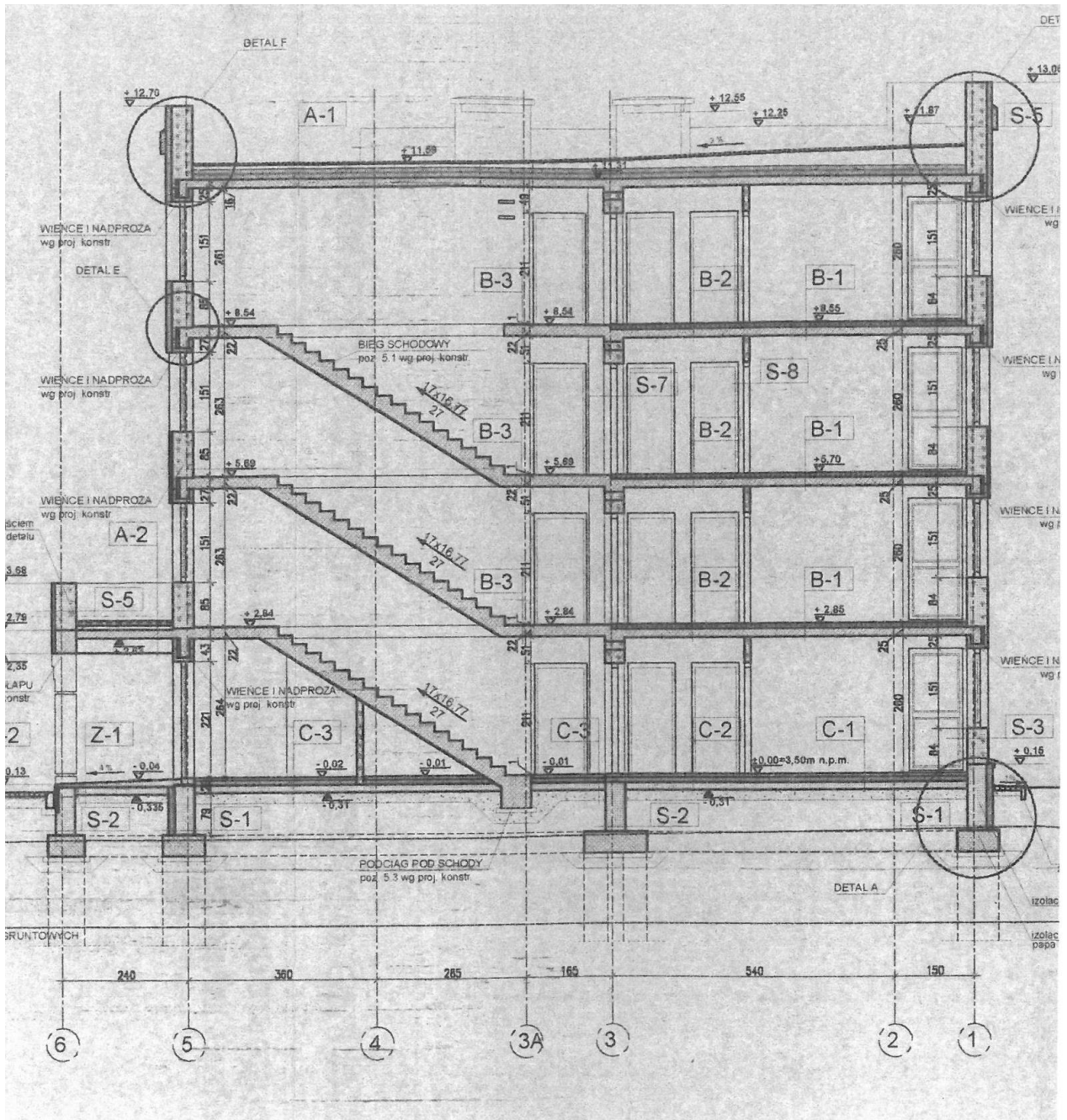


Rzut kondygnacji III piętro klatki C.

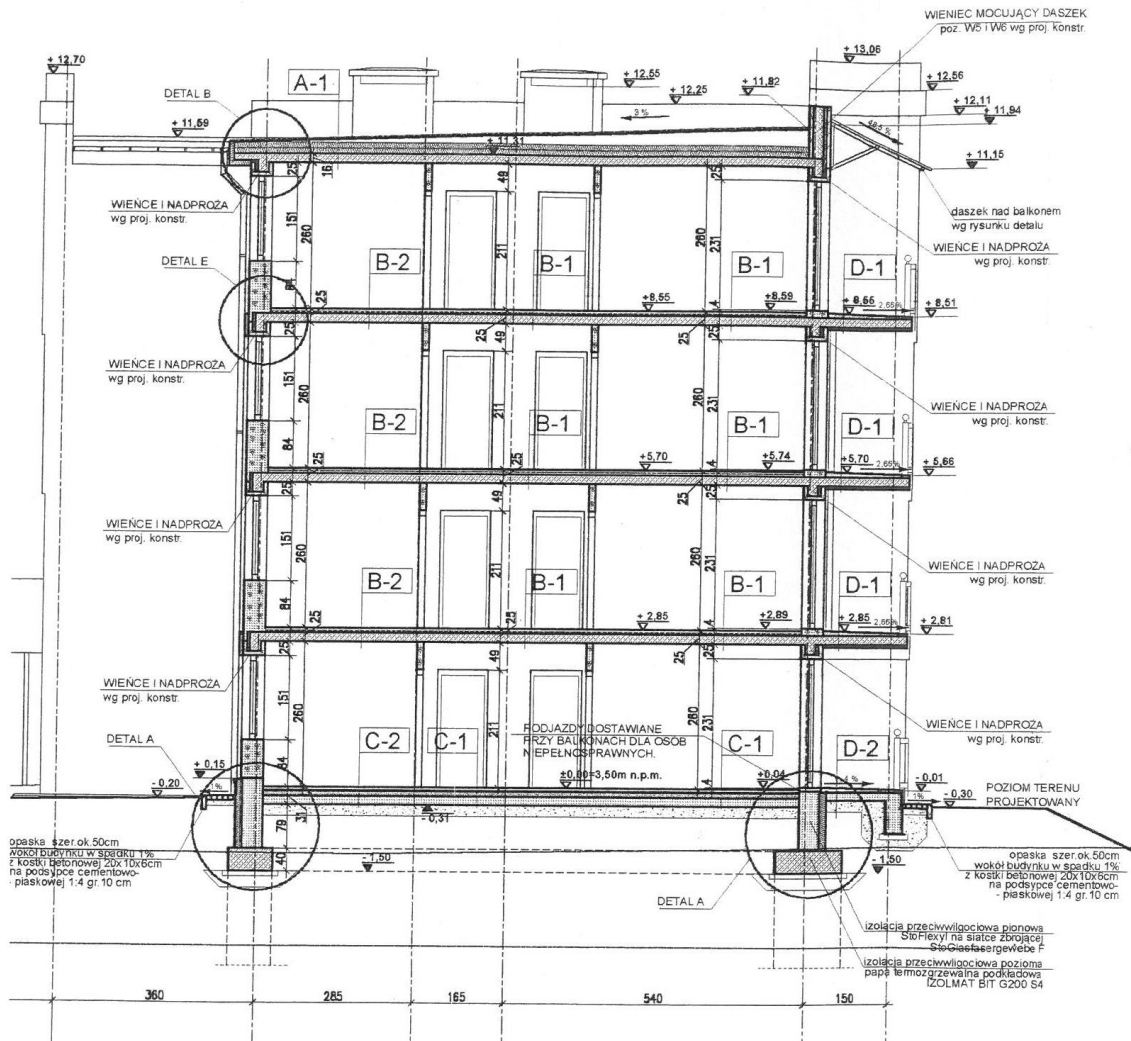


PRZEKRÓJ

PRZEKRÓJ A-A



PRZEKRÓJ B-B



BALUSTRADY

nr kolumny	1					
rodzaj detalu	balustrada klatki schodowej K-A, K-B, K-C					
uwagi	widok od strony schodów		widok od duszy		widok od duszy	
typ	element I		element II		element III	
schemat 1:100						
ilość szt.	9		9		3	
mb/ksz/łq/mb w sumie	5,25 m	47,25 m	4,50 m	40,50 m	1,90 m	5,7 m
UWAGI:	Balustrady stalowe, spawane: - poręcz: rura ϕ 60,3/3,2 (końce zaślepione) - słupki: rura kwadratowa 40x40x4mm - rama wypełnienia: rura kwadratowa 40x40x3mm - wypełnienie: pręty kwadratowy 16x16mm oraz siatka stalowa ciepło-ciagniona 10515S1, firmy EXPAMET Polska - mocowanie do biegu schodów lub podestów za pomocą marek z blachy stalowej 100x100x3mm i kotków HILTI					