

Opis Przedmiotu Zamówienia

dla zadania pn.:

**„Wymiana bram segmentowych Izby Przyjęć w Szpitalu Nowowiejskim
w Warszawie”**



Inwestor:

Samodzielny Wojewódzki Zespół Publicznych Zakładów Psychiatrycznej Opieki
Zdrowotnej w Warszawie
ul. Nowowiejska 27
00-665 Warszawa

Opracował : Artur Mikołajski

Warszawa 2024

OPIS PRZEDMIOTU ZAMÓWIENIA

Zadania pn.: „Wymiana bram segmentowych Izby Przyjęć w Szpitalu Nowowiejskim w Warszawie”

OPIS PRZEDMIOTU ZAMÓWIENIA
Zadania pn.: „Wymiana bram segmentowych Izby Przyjęć w Szpitalu Nowowiejskim w Warszawie”

Zawartość

1.	Podstawa opracowania	4
1.1.	Podstawa merytoryczna:.....	4
1.2.	Podstawa prawna - obowiązujące akty prawne:.....	4
2.	Opis stanu istniejącego.....	4
3.	Przedmiot opracowania	4
4.	Zakres prac budowlano-montażowych:	5
5.	Wymagania techniczne dotyczące realizacji przedmiotowej inwestycji:.....	5
6.	Część Informacyjna.....	6
6.1.	Wymagania dotyczące prac.....	6
6.2.	Informacje ogólne	7
6.3.	Prowadzenie prac.....	7
6.4.	Przekazanie terenu, organizacja robót.....	7
6.5.	Zabezpieczenie terenu objętego pracami budowlanymi	7
6.6.	Wymagania dotyczące ochrony przeciwpożarowej	8
6.7.	Bezpieczeństwo i higiena pracy.....	8
6.8.	Ochrona i utrzymanie robót	9
6.9.	Ochrona własności publicznej i prywatnej	9
7.	Wymagania dotyczące materiałów	9
7.1.	Wymagania ogólne.....	9
7.2.	Przechowywanie i składowanie materiałów	10
7.3.	Sprzęt.....	10
7.4.	Wykonanie prac budowlanych	10
8.	Decyzje i polecenia Działu Technicznego Zamawiającego	11
8.1.	Kontrola jakości robót	11
8.2.	Odbiór końcowy robót	11
8.3.	Dokumenty odbiorowe.....	11
9.	Uwagi.....	12
10.	Załączniki:	12

OPIS PRZEDMIOTU ZAMÓWIENIA

Zadania pn.: „Wymiana bram segmentowych Izby Przyjęć w Szpitalu Nowowiejskim w Warszawie”

1. Podstawa opracowania

1.1. Podstawa merytoryczna:

- materiały zebrane osobiście na terenie inwestycji,
- wizja lokalna i inwentaryzacja wykonana w 2024 r.,
- ustalenia szczegółowe z Dyrekcją Szpitala i Działem Technicznym Inwestora.

1.2. Podstawa prawna - obowiązujące akty prawne:

- Ustawa z dnia 7 lipca 1994 r. Prawo Budowlane (tj. Dz. U. 2020 poz. 1333),
- Rozporządzenie Ministra Infrastruktury z dnia 12 kwietnia 2002 r. w sprawie warunków technicznych, jakim powinny odpowiadać budynki i ich usytuowanie.(tj. Dz. U. 2019 poz.1065).

2. Opis stanu istniejącego

Przedmiotem opracowania jest opis techniczny wykonania prac budowlanych związanych z wymianą bram segmentowych izby przyjęć w Szpitalu Nowowiejskim w Warszawie przy ul. Nowowiejskiej 27.

Obecny stan bram jest dostateczny, dokonano szeregu napraw w ciągu kilkunastu lat. Bramy były wielokrotnie uszkodzone przez coraz wyższe ambulanse i inne pojazdy wjeżdżające na teren Szpitala w trakcie prac budowlanych związanych z wymianą nawierzchni w 2022 r. Zamontowane bramy nie chowają się do końca stąd często są narażone na fizyczne uszkodzenia. Ponadto nie posiadają nowoczesnych rozwiązań mających na celu nie opuszczania się samoczynnie po wjeździe pojazdu. Realizacja ma na celu usprawnienie wyeksploatowanych bram wjazdowych "segmentowych" z 2007 r. Wykonanie robót budowlano-montażowych polegających na demontażu starych i montażu nowych bram segmentowych bardzo usprawni bezpieczeństwo osób transportu korzystającego z bram.

3. Przedmiot opracowania

Przedmiotem opracowania jest opis techniczny wykonania prac budowlanych związanych z wymianą (wjazdowej i wyjazdowej = 2 sztuk) bramy segmentowych izby przyjęć w Szpitalu Nowowiejskim w Warszawie przy ul. Nowowiejskiej 27.

OPIS PRZEDMIOTU ZAMÓWIENIA

Zadania pn.: „Wymiana bram segmentowych Izby Przyjęć w Szpitalu Nowowiejskim w Warszawie”

4. Zakres prac budowlano-montażowych:

- a) demontaż istniejącej bramy wraz z osprzętem elektrycznym jak siłowniki, panele sterowania i inne,
- b) montaż nowych bram
- c) montaż osprzętu bram
- d) montaż napędu bram,
- e) montaż czujek i innych elementów zaprojektowanych przez producenta bram
- f) odtworzenie stanu pierwotnego ścian wewnętrznych (prace budowlane tj. montaż nowych płyt GK, gipsowanie, malowanie w kolorze białym miejsc kryjących technologię napędu i innych miejsc niezbędnych do prawidłowego montażu nowych bram),
- g) wykonanie prac ogólnobudowlanych w innych nie opisanych powyżej miejscach, które podczas demontażu starej i montażu nowej bramy.

5. Wymagania techniczne dotyczące realizacji przedmiotowej inwestycji:

- a) brama segmentowa z paneli o wymiarach ok. szer. 6300 x wys. 3300 mm. – (Wykonawca, któremu zostanie udzielone zamówienia dokona własnych pomiarów), Wymiar „światła wjazdu/wyjazdu” to 5900x3100 [cm] – zał.1
- b) panele bramy segmentowej bez przetłoczeń,
- c) wypełnienie - pianka poliuretanowa o grubości, co najmniej 40 mm.
- d) panele powlekane farbami poliestrowymi w kolorze szary antracyt lub podobny (kolor do wyboru podczas realizacji zadania)
- e) bramy montowane bezpośrednio za otworem z systemem tzw. prowadzenia niskiego (system prowadzenia i montażu prowadnic bramy do konstrukcji budynku należy skonsultować z zamawiającym),
- f) obsługa ręczna awaryjna z przekładnią łańcuchową przełożenie 1 do 4, sprężyny obliczone na min. 50000 cykli, ryglowane od wewnątrz,
- g) uszczelka dolna i uszczelki między panelowe,
- h) zabezpieczenie przed pęknięciem sprężyn,
- i) amperometryczne wykrywanie przeszkód (zabezpieczenie przeciążeniowe w sytuacji zetknięcia dolnej krawędzi skrzydła z przeszkodą, zatrzymuje skrzydło bramy, a następnie cofa je do góry),
- j) lampy ostrzegawcze sygnalizujące prace bram,
- k) linia fotokomórek w świetle bram

OPIS PRZEDMIOTU ZAMÓWIENIA

Zadania pn.: „Wymiana bram segmentowych Izby Przyjęć w Szpitalu Nowowiejskim w Warszawie”

- l) listwa optyczna (ew. ciśnieniowa) zabezpieczająca w przypadku pojawienia się przeszkody na drodze pancerza bramy
- m) ruchome osłony rolek i przewodnic,
- n) wyposażenie bramy wjazdowej na podjeździe dla karetek w pętlę indukcyjną (dopuszczalne jest wykorzystanie istniejącej infrastruktury teletechnicznej uruchamiającej otwarcie bramy wjazdowej).
- o) Centrale sterujące bramami należy wyposażyć w wandaloodporny panel sterowniczy dla sterowania lokalnego , wyposażone w przyciski „góra” , „dół” i „STOP” zainstalowany w miejscu dostępnym dla obsługi

Przed wymianą bram i drzwi Wykonawca jest zobowiązany dokonać ich pomiarów z natury.

Termin dokonania pomiarów, Wykonawca zobowiązany jest uzgodnić z Zamawiającym. Zamawiający umożliwi na życzenie Wykonawcy dokonanie pomiarów i oględzin bramy podlegających wymianie również w celu przygotowania oferty. W tym celu zaleca się, aby Wykonawca dokonał wizji lokalnej w miejscu ich instalowania oraz aby uzyskał na swoją odpowiedzialność, koszt i ryzyko wszelkie niezbędne, istotne informacje, które mogą być konieczne dla celów przygotowania oferty i podpisania umowy.

6. Część Informacyjna

6.1. Wymagania dotyczące prac

Wykonawca jest odpowiedzialny, za jakość wykonania prac wykonawczych. Ponadto Wykonawca będzie wykonywał roboty dostosowawcze zgodnie z przyjętymi w Polsce normami, instrukcjami i przepisami :

- Ustawa z dnia 7 lipca 1994 r. Prawo Budowlane (tj. Dz. U. 2020 poz. 1333),
- Rozporządzenie Ministra Infrastruktury z dnia 12 kwietnia 2002 r. w sprawie warunków technicznych, jakim powinny odpowiadać budynki i ich usytuowanie (tj. Dz. U. 2019 poz.1065).

OPIS PRZEDMIOTU ZAMÓWIENIA

Zadania pn.: „Wymiana bram segmentowych Izby Przyjęć w Szpitalu Nowowiejskim w Warszawie”

6.2. Informacje ogólne

- a) Wykonawca przedstawi Zamawiającemu wykaz materiałów, stosowanych przy wykonaniu prac.
- b) Wykonawca przed przystąpieniem do wykonywania prac dostarczy harmonogram.

6.3. Prowadzenie prac

Prace powinny być prowadzone w dwóch etapach aby wjazd na teren izby przyjęć mógł się odbywać przynajmniej z jednej strony.

6.4. Przekazanie terenu, organizacja robót

Zamawiający przekaze Wykonawcy teren wykonania robót budowlanych w terminie określonym w umowie o wykonanie niniejszych prac oraz wskaże punkty poboru wody, energii elektrycznej. Roboty budowlane będą się odbywały w dwóch etapach, ze względu na brak możliwości całkowitego zawieszenia działalności Izby przyjęć. Szczegółowy harmonogram udostępniania pomieszczeń podjazdu dla pojazdów Izby przyjęć do ustalenia z użytkownikiem na etapie wykonywania prac budowlanych. Zamawiający nie dopuszcza odbiorów częściowych. Pobór mediów dla celów realizacji prac jest nieodpłatny. Zamawiający nie zapewnia pomieszczeń socjalnych i magazynowych. Wykonawca jest zobowiązany do organizacji placu i zaplecza prac na własny koszt. Zamawiający wymaga również bieżącego sprzątnia i usuwania odpadów do pojemnika ustawionego przez Wykonawcę, jeśli zajdzie taka potrzeba. Na Wykonawcy spoczywa odpowiedzialność za ochronę wykonanych prac do odbioru końcowego. Uszkodzone lub zniszczone podczas prac elementy oraz urządzenia Wykonawca naprawi lub odtworzy na własny koszt.

Utylizacja zdemontowanych bram leży po stronie Wykonawcy.

6.5. Zabezpieczenie terenu objętego pracami budowlanymi

Wykonawca jest zobowiązany do zabezpieczenia terenu objętego pracami w okresie trwania realizacji przedsięwzięcia, aż do zakończenia i odbioru końcowego prac. Wykonawca podczas wykonywanych prac musi zabezpieczyć istniejącą infrastrukturę przed uszkodzeniem. Koszt zabezpieczenia terenu objętego pracami

OPIS PRZEDMIOTU ZAMÓWIENIA

Zadania pn.: „Wymiana bram segmentowych Izby Przyjęć w Szpitalu Nowowiejskim w Warszawie”

nie podlega odrębnej zapłacie i przyjmuje się, że jest włączony w wynagrodzenie. Odpady po pracach dostosowawczych należy gromadzić w specjalnie przystosowanych do tego celu pojemnikach ustawionych we wskazanym przez Zamawiającego miejscu. Wykonawca prac jest odpowiedzialny za utrzymanie czystości w miejscu prowadzenia prac jak i w otoczeniu miejsc, w których są składowane materiały potrzebne do wykonania prac jak i odpady. W przypadku szkód powstałych podczas prac Wykonawca będzie zobowiązany do ich naprawy lub zwrotu kosztów naprawy.

Prace objęte niniejszą specyfikacją należy wykonać w wysokim standardzie jakościowym.

Wykonawca będzie unikać uszkodzeń i uciążliwości dla osób pracujących i przebywających w budynkach: nadmiernego hałasu, wibracji, zanieczyszczenia lub innych przyczyn powstałych w następstwie jego sposobu działania. Wykonawca może wykonywać prace w godzinach 7-19.

6.6. Wymagania dotyczące ochrony przeciwpożarowej

Wykonawca zobowiązany jest przestrzegać przepisy o ochronie przeciwpożarowej. Materiały łatwopalne będą składowane przez Wykonawcę w sposób zgodny z odpowiednimi przepisami i zabezpieczone przed dostępem osób trzecich. Wykonawca będzie odpowiedzialny za wszelkie straty spowodowane pożarem wywołanym, jako rezultat realizacji robót albo przez personel Wykonawcy.

6.7. Bezpieczeństwo i higiena pracy

Podczas realizacji prac Wykonawca będzie przestrzegać przepisów dotyczących Bezpieczeństwa i Higieny Pracy. W szczególności Wykonawca ma obowiązek zadbać, aby personel nie wykonywał pracy w warunkach niebezpiecznych, szkodliwych dla zdrowia i niespełniających odpowiednich wymagań sanitarnych. Wykonawca dostarczy na teren objęty pracami i będzie utrzymywał wyposażenie konieczne dla zapewnienia bezpieczeństwa, a także zapewni wyposażenie pracowników w wymaganą odzież i sprzęt ochronny. Wszystkie koszty związane z wypełnieniem wymagań bezpieczeństwa określonych powyżej, są uwzględnione w cenie oferty.

OPIS PRZEDMIOTU ZAMÓWIENIA

Zadania pn.: „Wymiana bram segmentowych Izby Przyjęć w Szpitalu Nowowiejskim w Warszawie”

6.8. Ochrona i utrzymanie robót

Wykonawca będzie odpowiadał za ochronę robót i za wszelkie materiały i urządzenia używane do robót od daty rozpoczęcia prac do czasu odbioru ostatecznego. Po zakończeniu prac Wykonawca zobowiązany jest do uporządkowania terenu robót objętego pracami i usunięcia negatywnych skutków realizacji prac, odtworzenia terenu do stanu początkowego.

6.9. Ochrona własności publicznej i prywatnej

Wykonawca odpowiada za ochronę instalacji i urządzeń zlokalizowanych na terenie prac. Z uwagi na powyższe zapewni on właściwe oznaczenie i zabezpieczenie przed uszkodzeniem tych instalacji i urządzeń w czasie trwania prac. W przypadku ich uszkodzenia Wykonawca powiadomi bezzwłocznie Zamawiającego oraz będzie z nim współpracował dostarczając wszelkiej pomocy potrzebnej przy dokonywaniu napraw. Wykonawca będzie odpowiadać za wszelkie spowodowane jego działaniem uszkodzenia instalacji. W okresie trwania prac Wykonawca będzie: podejmować wszelkie uzasadnione kroki mające na celu stosowanie się do przepisów i norm dotyczących prowadzenia prac i na terenie Budynku Szpitala oraz będzie unikać uszkodzeń lub uciążliwości dla osób lub własności społecznej i innych, a wynikających ze skażenia, hałasu lub innych przyczyn powstałych w następstwie jego sposobu działania. Stosując się do tych wymagań będzie miał szczególny wzgląd na środki ostrożności i zabezpieczenia przed możliwością powstania pożaru.

7. Wymagania dotyczące materiałów

7.1. Wymagania ogólne

Przy wykonywaniu prac dostosowawczych mogą być zastosowane wyłącznie materiały budowlane dopuszczone do obrotu i powszechnego lub jednostkowego stosowania w budownictwie. Wszystkie materiały muszą być nowe i nieużywane. Wszystkie prace Wykonawca zrealizuje z materiałów własnych (zakupionych przez siebie). Materiały przewidziane w ramach niniejszego zamówienia powinny odpowiadać wymaganiom obowiązujących norm technicznych, aprobat technicznych, świadectw

dopuszczenia do stosowania w budownictwie, świadectw higienicznych i innych określonych w ustawie Prawo Budowlane.

7.2. Przechowywanie i składowanie materiałów

Wykonawca zapewni, aby tymczasowo składowane materiały i wyroby, do czasu, gdy będą użyte do prac, były zabezpieczone przed zanieczyszczeniami oraz aby zachowały swoją jakość, właściwości.

Miejsca czasowego składowania będą zlokalizowane miejscach uzgodnionych z Działem Technicznym Zamawiającego.

7.3. Sprzęt

Wykonawca jest zobowiązany do używania sprzętu, który jest wymagany technologicznie przy tego rodzaju pracach. Liczba i wydajność sprzętu powinny gwarantować przeprowadzenie prac zgodnie z zasadami sztuki budowlanej. Sprzęt będący własnością Wykonawcy lub wynajęty do wykonania robót ma być utrzymany w dobrym stanie i gotowości do pracy.

7.4. Wykonanie prac budowlanych

Wykonawca jest odpowiedzialny za wykonanie prac zgodnie ze specyfikacją, z zachowaniem obowiązujących przepisów dotyczących bezpieczeństwa i higieny pracy, umową oraz obowiązującymi przepisami m.in. ustawy Prawo budowlane, warunkami technicznymi, obowiązującymi normami i przepisami. Wykonawca odpowiada za prowadzenie prac zgodnie z warunkami umowy oraz za jakość zastosowanych materiałów i wykonywanych robót.

Wykonawca na własny koszt skoryguje wszelkie pomyłki i błędy w czasie trwania prac, jeśli wymagać tego będzie Dział Techniczny Zamawiającego. Sprawdzanie dokładności robót i bezpieczeństwa prowadzonych prac przez Dział Techniczny Zamawiającego nie zwalnia Wykonawcy od odpowiedzialności.

Dział Techniczny Zamawiającego ma prawo wstrzymać prace, gdy stwierdzi, że jakość zabezpieczenia bezpieczeństwa pracowników podczas prowadzonych prac lub osób postronnych odbiega od normy, do czasu uzupełnienia przez Wykonawcę odpowiednich zabezpieczeń. Wykonawca będzie mógł wznowić prace po wcześniejszej akceptacji zabezpieczeń.

OPIS PRZEDMIOTU ZAMÓWIENIA

Zadania pn.: „Wymiana bram segmentowych Izby Przyjęć w Szpitalu Nowowiejskim w Warszawie”

8. Decyzje i polecenia Działu Technicznego Zamawiającego

Dział Techniczny Zamawiającego upoważniony jest do inspekcji wszystkich robót i kontroli wszystkich materiałów dostarczonych na teren prowadzonych prac. Decyzje Działu Technicznego dotyczące akceptacji lub odrzucenia materiałów i elementów robót oparte będą na wymaganiach sformułowanych w umowie. W przypadku opóźnień w realizacji robót stwarzających zagrożenie dla finalnego zakończenia robót, Zamawiający ma prawo wprowadzić dodatkowego podwykonawcę na określone roboty na koszt Wykonawcy.

8.1. Kontrola jakości robót

Wykonawca jest odpowiedzialny, za jakość prac. Celem kontroli jakości robót będzie zapewnienie osiągnięcia założonej jakości robót, zgodnej z warunkami umowy. Wykonawca jest odpowiedzialny za pełną kontrolę prac i jakości materiałów.

8.2. Odbiór końcowy robót

Odbiorowi końcowemu podlega ocena rzeczywistego wykonania prac w odniesieniu do ich ilości, jakości i wartości oraz usunięcie wszystkich uszkodzeń, które nastąpiły w trakcie wykonywania prac. Całkowite zakończenie prac oraz gotowości do odbioru końcowego będzie stwierdzona przez Wykonawcę bezzwłocznym powiadomieniem na piśmie o tym fakcie. Odbiór będzie przeprowadzony niezwłocznie, w terminie wskazanym w umowie.

8.3. Dokumenty odbiorowe

W wyznaczonym terminie do odbioru końcowego Wykonawca jest zobowiązany przygotować następujące dokumenty:

- Świadectwa jakości, atesty, deklaracje jakościowe wbudowanych materiałów wydane przez dostawców (producentów materiałów),
- obmiary,
- gwarancje na wykonane roboty,
- inne dokumenty wymagane przez Zamawiającego.

W przypadku gdy pod względem wyżej wymienionego przygotowania dokumentacyjnego nie będą gotowe do odbioru końcowego, komisja w porozumieniu z Wykonawcą wyznaczy ponowny termin odbioru robót.

Dokumentacja odbiorowa powinna być spięta, posiadać ponumerowane strony z załączonym spisem zawartości w segregatorze. Dokumentacja musi być przejrzysta, czytelna i wykonana w sposób schludny. Każdy atest, deklaracja zgodności i inny dokument powinien być czytelny, posiadać opis o treści "Materiały zostały wbudowane do:....." (jeżeli jest to kopia posiadać pieczętkę „Za zgodność z oryginałem”) oraz opieczetowane i podpisane przez Wykonawcę.

9. Uwagi

Wykonawca jest zobowiązany zrealizować przedmiot zamówienia spełniając wymagania:

- Ustawy z dnia 7 lipca 1994 r. Prawo Budowlane (tj. Dz. U. 2020 poz. 1333),
- Rozporządzenia Ministra Infrastruktury z dnia 12 kwietnia 2002 r. w sprawie warunków technicznych, jakim powinny odpowiadać budynki i ich usytuowanie.(tj. Dz. U. 2019 poz.1065)
- oraz innych ustaw i rozporządzeń, Polskich Norm, zasad wiedzy technicznej i sztuki budowlanej.

10. Załączniki:

Załącznik 1 – Dokumentacja fotograficzna terenu objętego inwestycją związaną z wymianą bram segmentowych Izby Przyjęć w Szpitalu Nowowiejskim w Warszawie.

Załącznik nr 1 Dokumentacja fotograficzna terenu objętego inwestycją związaną z wymianą bram segmentowych Izby Przyjęć w Szpitalu Nowowiejskim w Warszawie.



OPIS PRZEDMIOTU ZAMÓWIENIA

Zadania pn.: „Wymiana bram segmentowych Izby Przyjęć w Szpitalu Nowowiejskim w Warszawie”







OPIS PRZEDMIOTU ZAMÓWIENIA

Zadania pn.: „Wymiana bram segmentowych Izby Przyjęć w Szpitalu Nowowiejskim w Warszawie”



OPIS PRZEDMIOTU ZAMÓWIENIA

Zadania pn.: „Wymiana bram segmentowych Izby Przyjęć w Szpitalu Nowowiejskim w Warszawie”



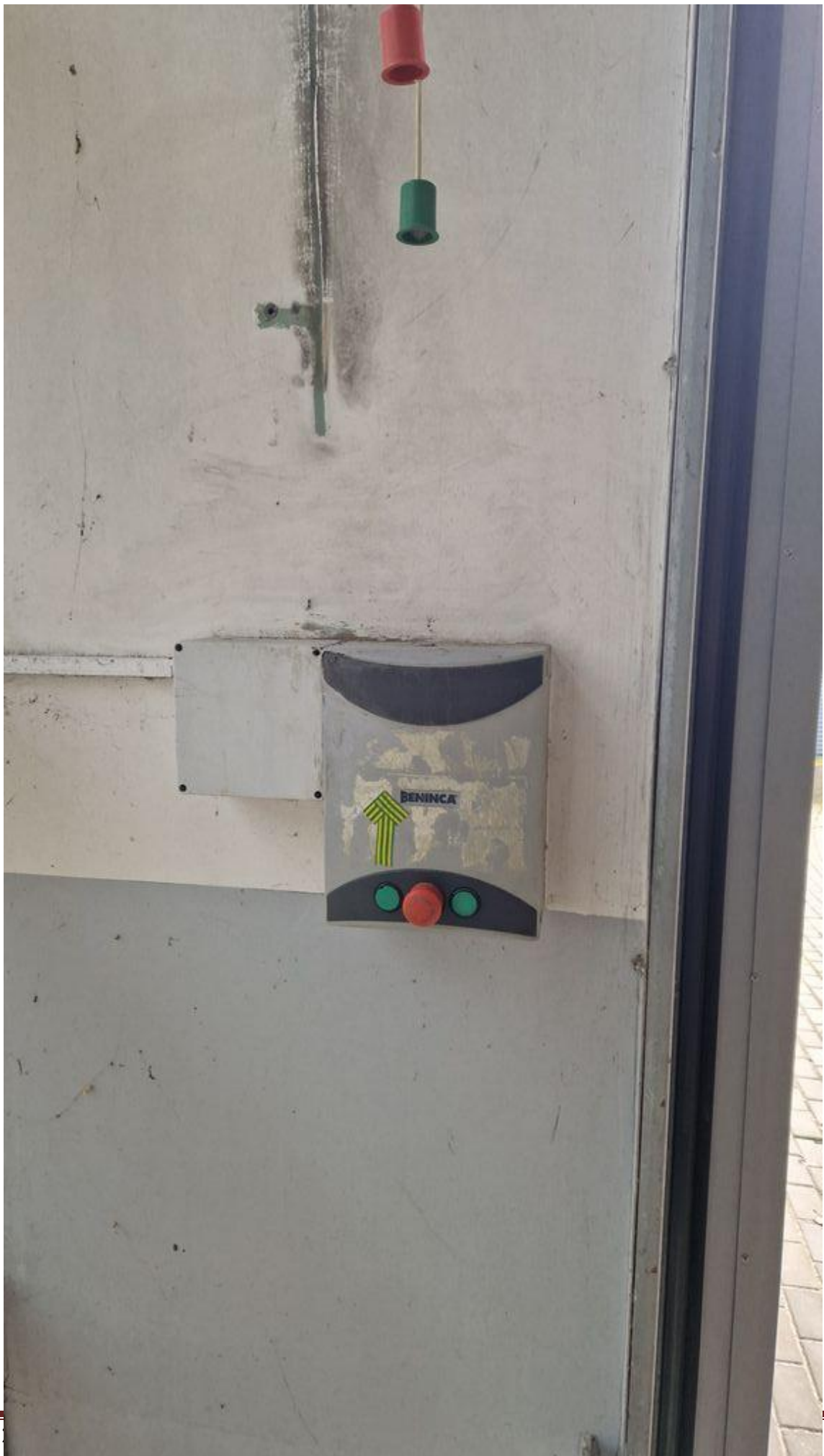
OPIS PRZEDMIOTU ZAMÓWIENIA

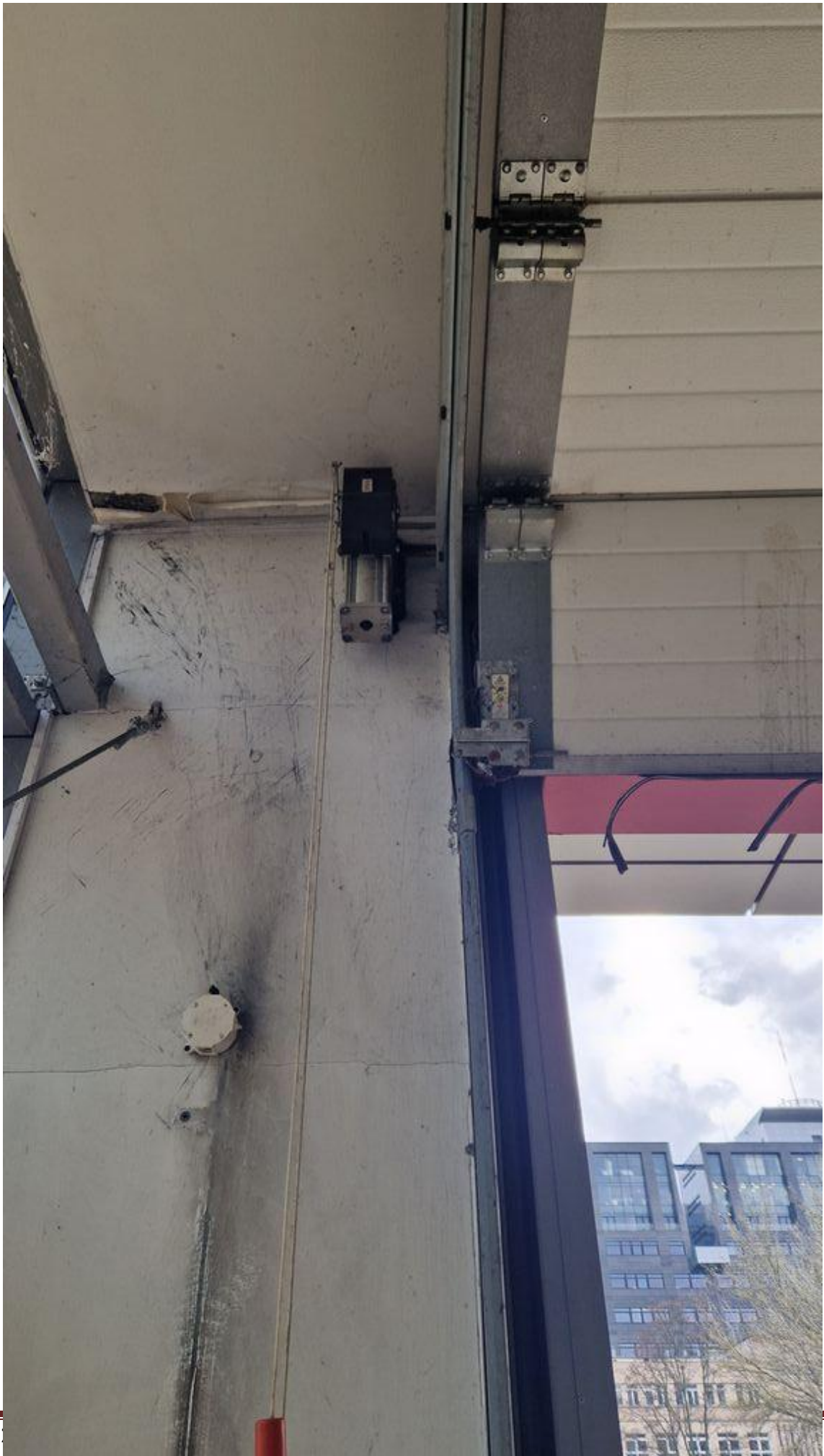
Zadania pn.: „Wymiana bram segmentowych Izby Przyjęć w Szpitalu Nowowiejskim w Warszawie”

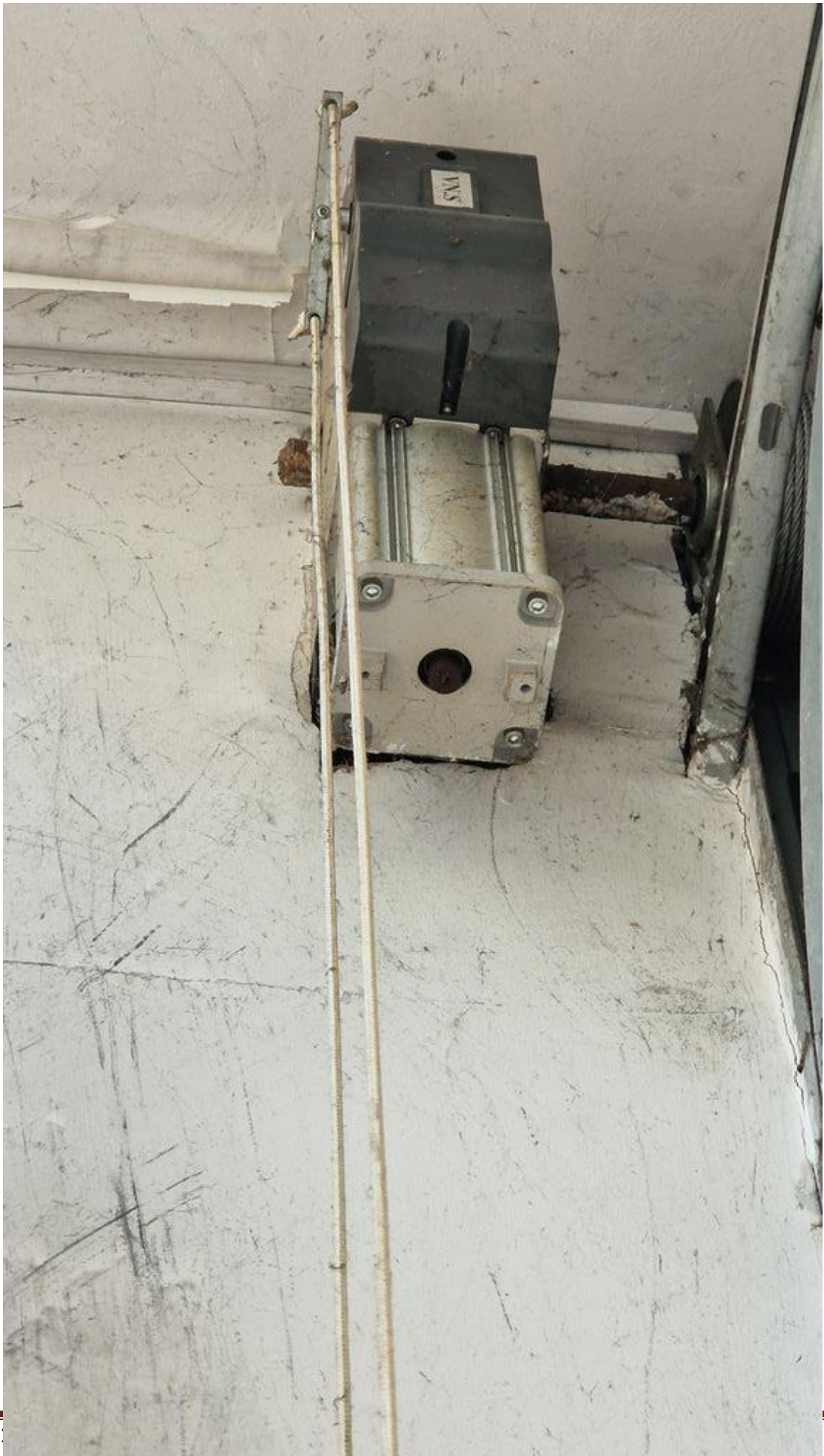


OPIS PRZEDMIOTU ZAMÓWIENIA
Zadania pn.: „Wymiana bram segmentowych Izby Przyjęć w Szpitalu Nowowiejskim w Warszawie”











OPIS PRZEDMIOTU ZAMÓWIENIA

Zadania pn.: „Wymiana bram segmentowych Izby Przyjęć w Szpitalu Nowowiejskim w Warszawie”

**„Wymiana bram segmentowych Izby Przyjęć w Szpitalu Nowowiejskim w Warszawie”
przy ul. Nowowiejskiej 27**



→ Szerokość: 5900 [cm]
↑ Wysokość: 3100 [cm]