

**ZALĄCZNIK do ZGŁOSZENIA**  
A.6943.451. 2021 m.j.  
Nr ..... z dnia 26.05.2021

**INWESTOR:**

**STAROSTWO POWIATOWE W ZAWIERCIU**  
ul. Sienkiewicza 34, 42-400 Zawiercie

**ADRES INWESTYCJI:**

ul. Myszkowska, Góra Włodowska  
Województwo Śląskie, Powiat Zawierciański  
działki nr: 2744, 2752  
jednostka ewidencyjna: 241609\_2/0001  
obręb: Góra Włodowska  
arkusz mapy 11

**NAZWA INWESTYCJI:**

**PRZEBUDOWA DROGI POWIATOWEJ NR 1714 S  
UL. MYSZKOWSKIEJ W MIEJSCOWOŚCI GÓRA  
WŁODOWSKA POLEGAJĄCA NA WYKONANIU  
UTWARDZONEGO POBOCZA**

**RODZAJ OPRACOWANIA:**

**DOKUMENTACJA DO  
ZGŁOSZENIA ROBÓT  
NIEWYMAGAJĄCYCH  
POZWOLENIA NA  
BUDOWĘ**

**OPRACOWAŁA:**

Beata Rachtan

**DATA OPRACOWANIA :**

Maj 2021

## **I. Spis treści**

2.OPIS TECHNICZNY.....	3
2.1.Dane ogólne.....	3
2.1.1.Przedmiot inwestycji.....	3
2.1.2.Cel inwestycji.....	3
2.1.3.Inwestor, podstawa prawna.....	3
2.1.4.Podstawy techniczne i prawne opracowania.....	3-4
2.1.5.Założenia wyjściowe.....	4
2.2.Ogólna charakterystyka stanu istniejącego.....	4
2.2.1.Stan istniejący.....	4
2.2.2.Istniejące uzbrojenie terenu.....	4
2.3.Rozwiązania projektowe.....	4
2.3.1.Forma architektoniczna i funkcja obiektu oraz obszar oddziaływania obiektu.....	4
2.3.2.Ewidencja gruntów.....	4
2.3.3.Przyjęte parametry techniczne.....	4-5
3.OGÓLNA CHARAKTERYSTYKA ROBÓT.....	5
3.1.Przebieg robót budowlanych.....	5
4.UWAGI KOŃCOWE.....	6
5.CZĘŚĆ RYSUNKOWA.....	6
5.1.Spis zawartości części rysunkowej.....	6

## 2.OPIS TECHNICZNY

### 2.1. Dane ogólne

#### 2.1.1. Przedmiot inwestycji

Przedmiotem inwestycji jest wykonanie fragmentu chodnika dla zadania pn.: „**PRZEBUDOWA DROGI POWIATOWEJ NR 1714 S UL.MYSZKOWSKIEJ W MIEJSCOWOŚCI GÓRA WŁODOWSKA POLEGAJĄCA NA WYKONANIU UTWARDZONEGO POBOCZA**”. Przedmiotowy odcinek ulicy stanowiącej drogę powiatową, zlokalizowany jest w województwie śląskim, w powiecie zawierciańskim, w miejscowości Góra Włodowska.

Zamierzenie budowlane polegać będzie na wykonaniu przebudowy fragmentu drogi powiatowej polegającej na jednostronnym utwardzeniu pobocza z kostki betonowej w ciągu ul. Myszkowskiej w Górze Włodowskiej.

#### 2.1.2.Cel inwestycji

Przedmiotowa inwestycja stanowić będzie poprawę bezpieczeństwa poruszających się pieszych.

#### 2.1.3.Inwestor, podstawa prawna.

**Starostwo Powiatowe w Zawierciu  
ul. Sienkiewicza 34, 42-400 Zawiercie**

tel. centrala: 32 45 07 100, 32 67 107 10 do 12

tel. sekretariat I: 32 45 07 101

tel. sekretariat II: 32 45 07 102

fax.: 32 67 219 71

[www.zawiercie.powiat.pl](http://www.zawiercie.powiat.pl)

email: [sod@zawiercie.powiat.pl](mailto:sod@zawiercie.powiat.pl)

EPUAP: /spzawiercie/skrytka

Elektroniczna Skrzynka Podawcza

NIP: 6492296830

REGON: 276255252

#### 2.1.4.Podstawy techniczne i prawne opracowania.

1. Wizja przeprowadzona przez Autora dokumentacji w terenie.
2. Mapa zasadnicza w skali 1:500.
3. Ustawa o drogach publicznych.
4. Rozporządzenie Ministra Transportu i Gospodarki Morskiej (Dz.U. Nr 43/1999r. poz. 430 z póź.zm.)
5. Wytyczne i uzgodnienia z Inwestorem.
6. Ustawa Prawo Budowlane.

7.Katalog typowych nawierzchni podatnych i półsztywnych.

8.Katalog powtarzalnych elementów drogowych.

#### 2.1.5.Założenia wyjściowe.

Celem przebudowy drogi powiatowej w ul.Myszkowskiej jest poprawa bezpieczeństwa i komfortu ruchu pieszego poprzez utwardzenie pobocza z kostki betonowej.

#### 2.2.Ogólna charakterystyka stanu istniejącego.

##### 2.2.1.Stan istniejący

Przedmiotowa inwestycja zlokalizowana jest w terenie zabudowanym. Utwardzenie pobocza będzie prowadzone w ciągu drogi powiatowej ul.Myszkowskiej w Górze Włodowskiej od istniejącego zjazdu na skrzyżowaniu z ul.Poprzeczną, stroną prawą jadąc w kierunku do miejscowości Włodowice. Przebudowa drogi polegająca na utwardzeniu pobocza prowadzona będzie na działce nr 2744, która jest własnością Starostwa Powiatowego oraz na fragmencie działki 2752 należącej do Gminy Włodowice.

Nawierzchnia jezdni na tym odcinku ul.Myszkowskiej wykonana jest z betonu asfaltowego. Stan nawierzchni oceniono jako zadawalający.

##### 2.2.2.Istniejące uzbrojenie terenu.

W pobliżu planowanej inwestycji przebiega sieć wodociągowa. Przed przystąpieniem do robót wykonawca dodatkowo powinien wykonać przekopy kontrolne w celu ustalenia lokalizacji istniejącego uzbrojenia. Prace należy prowadzić pod nadzorem branżowych gestorów sieci. W razie spowodowania uszkodzenia istniejących sieci wykonawca pokryje wszelkie koszty związane z naprawą uszkodzonej sieci. Naprawę sieci wykonawca wykona przy bezpośrednim nadzorze branżowym lub zostanie ona wykonana przez firmę wskazaną przez właściciela sieci.

#### 2.3.Rozwiązania projektowe.

##### 2.3.1.Forma architektoniczna i funkcja obiektu oraz obszar oddziaływania obiektu.

Utwardzenie pobocza ma na celu poprawę bezpieczeństwa i komfortu ruchu pieszego. Droga stanowi drogę przelotową o średnim natężeniu ruchu. Uwzględniając indywidualne cechy obiektu, jego przeznaczenie i sposób zagospodarowania terenu obszar oddziaływania inwestycji będzie obejmował działkę nr 2744 i działkę nr 2752.

##### 3.3.2.Ewidencja gruntów

Inwestycja prowadzona będzie na działkach zlokalizowanych w miejscowości Góra Włodowska, województwo śląskie, obręb Góra Włodowska o numerze 2744 i 2752.

##### 2.3.3.Przyjęte parametry techniczne.

- |   |            |
|---|------------|
| 1.Długość utwardzonego pobocza                      | -200,00mb. |
| 2.Szerokość utwardzonego pobocza z kostki betonowej | -1,30m.    |

- 3. Powierzchnia utwardzonego pobocza i zjazdów -260,00m<sup>2</sup>.
- 4. Pochylenie poprzeczne -2% w kierunku jezdni.
- 5. Pochylenie podłużne -dopasowane do istniejącego ukształtowania terenu.
- 6. Konstrukcja utwardzonego pobocza:
  - kostka betonowa koloru szarego grubości 6cm (zjazdy kostka betonowa 8cm koloru czerwonego),
  - podsypka cementowo-piaskowa 1:4 grubości 3cm,
  - podbudowa z kruszywa łamanego o grubości 15cm –utwardzone pobocze, 30cm –pod zjazdy.
- 7. Utwardzone pobocze będzie ograniczone od jezdni krawężnikiem betonowym 15x30x100cm.
- 8. Utwardzone pobocze będzie ograniczone od skarpy rowu obrzeżem betonowym 8x30x100cm.
- 9. Umocnienie skarpy istniejącego rowu płytami ażurowymi od strony utwardzonego pobocza.
- 10. Odprowadzenie wody z jezdni przy krawężniku korytkiem zamkniętym pod konstrukcją utwardzonego pobocza do istniejącego rowu odwadniającego.

### **3. OGÓLNA CHARAKTERYSTYKA ROBÓT**

#### **3.1. Przebieg robót budowlanych.**

Roboty budowlane należy rozpocząć od przygotowania terenu przebudowy w ul. Myszkowskiej. W pierwszej kolejności wykonawca powinien wprowadzić oznakowanie związane z wykonaniem robót budowlanych w ciągu drogi. Oznakowanie należy wykonać zgodnie z wcześniej opracowanym i zatwierdzonym Projektem Tymczasowej Organizacji Ruchu przez jednostkę zarządzania ruchem właściwą dla przedmiotowej drogi powiatowej.

W pierwszej kolejności należy przeprowadzić:

1. Roboty pomiarowe.
2. Roboty rozbiórkowe.
3. Wywiezienie gruzu z terenu budowy.

Następnie należy wykonać:

1. Roboty ziemne.
2. Wykonanie podbudowy.
3. Wykonanie nawierzchni utwardzonego pobocza.
4. Roboty wykończeniowe.
5. Przywrócenie istniejącej organizacji ruchu.

Wszelkie wymagania i badania dotyczące drogowych robót ziemnych należy przyjmować zgodnie z normą PN-S-02205:1998 oraz Dokumentacją Projektową i Szczegółowymi Specyfikacjami Technicznymi Wykonania i Odbioru Robót Budowlanych.

#### 4.UWAGI KOŃCOWE

Roboty należy realizować zgodnie z Dokumentacją Techniczną oraz opracowanymi Szczegółowymi Specyfikacjami Technicznymi Wykonania i Odbioru Robót Budowlanych jak również obowiązującymi normami i normatywami oraz przepisami BHP i ppoż. **Wszelkie prace w rejonie przebiegu urządzeń podziemnych należy prowadzić pod nadzorem jednostek administrujących przedmiotowe urządzenia.** Przed przystąpieniem do prac należy wykonać przekopy kontrolne celem dokładnej lokalizacji urządzeń podziemnych. Po wykonaniu robót teren przyległy pozostawić w stanie uporządkowanym. Utwardzone pobocze nie znajduje się na terenie występowania szkód górniczych.

#### 5.CZĘŚĆ RYSUNKOWA

##### 5.1.Spis zawartości części rysunkowej

Nr rysunku	Nazwa/Opis zawartość
1	Plan orientacyjny
2	Plan sytuacyjny
3 i 3.1	Przekroje typowe
4	Przekroje typowe - szczegóły konstrukcyjne

**STAROSTWO POWIATOWE  
w ZAWIERCIU**

**Wydział Architektury**

42-400 Zawiercie, ul. Sienkiewicza 34  
tel. centr. 32 45 07 100, 32 07 107 10 dn 12

Zawiercie, 19.05.2021 r.

.....**GMINA WŁODOWICE**.....

.....ul. Krakowska 26.....

.....42-421 Włodowice.....

.....NIP: 649-228-00-07.....

.....

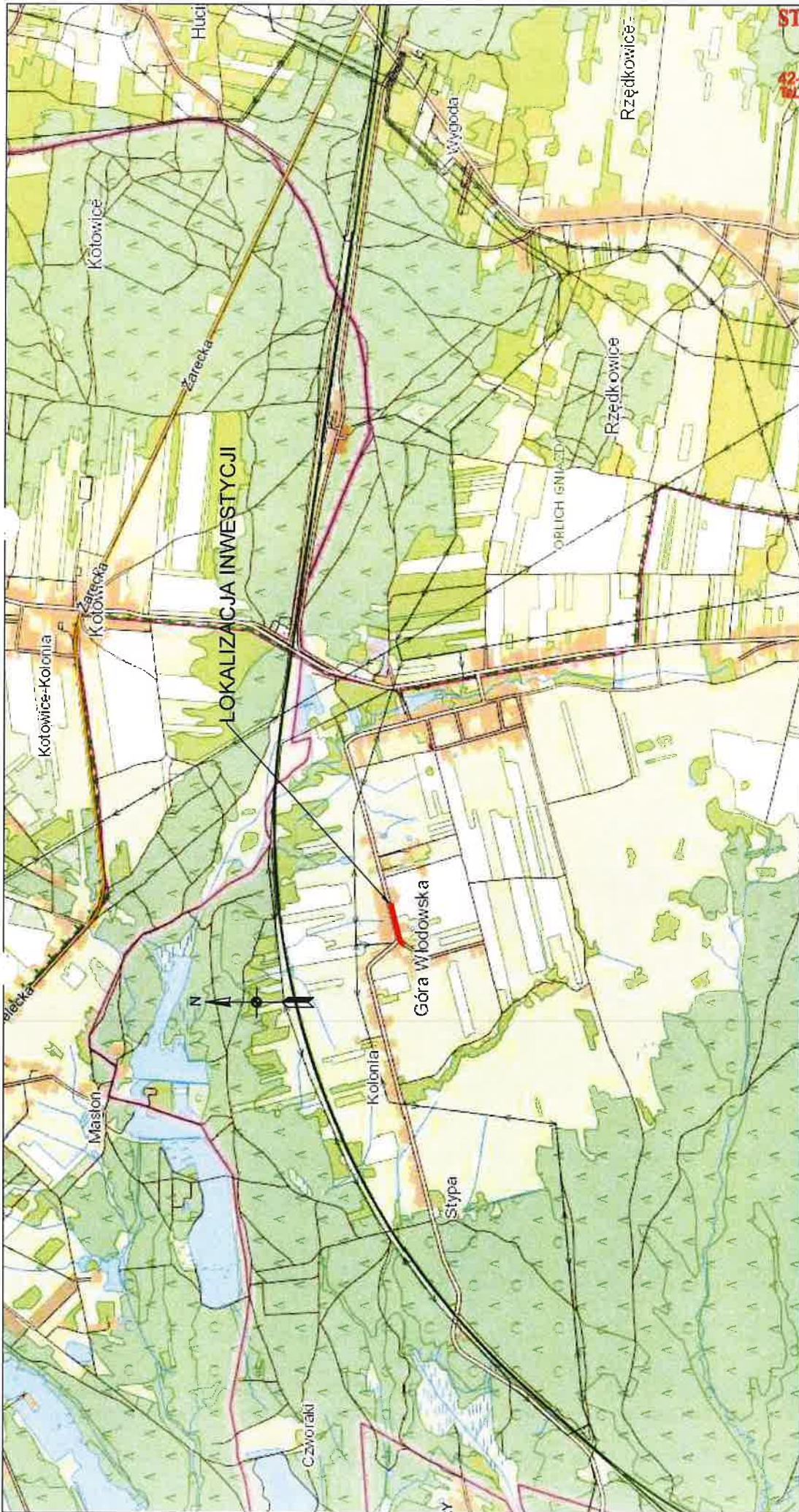
## **ZGODA NA DYSPONOWANIE NIERUCHOMOŚCIĄ NA CELE BUDOWLANE**

Ja, niżej podpisany niniejszym oświadczam, że wyrażam zgodę dla Starostwa Powiatowego w Zawierciu, z siedzibą przy ul. Sienkiewicza 34, 42-400 Zawiercie na dysponowanie częścią działki ewidencyjnej 2752, położonej w miejscowości , w związku z realizacją zadania pn. „Przebudowa drogi powiatowej nr 1714 S ul. Myszkowskiej w miejscowości Góra Włodowska polegająca na wykonaniu utwardzonego pobocza”.

**WÓJT GMINY**

*Adam B. Szmukier*





**STAROSTWO POWIATOWE  
w ZAWIERCIU**  
Wydział Architektury  
42-400 Zawiercie, ul. Sienkiewicza  
tel. ks. 32 44 07 100, 32 44 07 10 44

Investor:  
Starostwo Powiatowe w Zawierciu  
42-400 Zawiercie, ul. Sienkiewicza 34

Nazwa inwestycji:

PRZEBUDOWA DRUGI POWIATOWEJ NR 1714 S UL. MYSZKOWSKIEJ  
W MIEJSCOWOŚCI GÓRA WŁODOWSKA POLEGAJĄCA NA WYKONANIU UTWARDZONEGO TORU BIEŻĄCEGO

Przedmiot opracowania:

Dokumentacja do zgłoszenia

Opracowała:

Beata Rachtan

Przedmiot rysunku:

Orientacja

Branża:

Drogowa

Skala:

-

Data:

05.2021 r.

Nr rysunku:

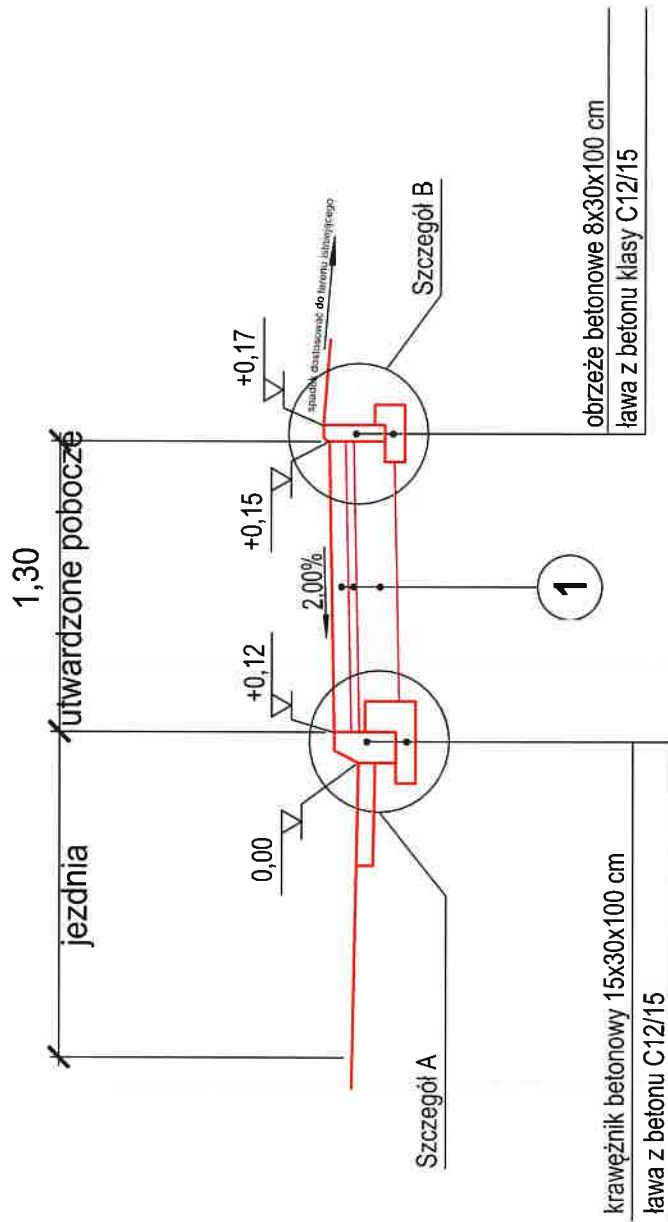
1







# PRZEKRÓJ ULICZNY PRZEZ UTWARDZONE POBOCZE



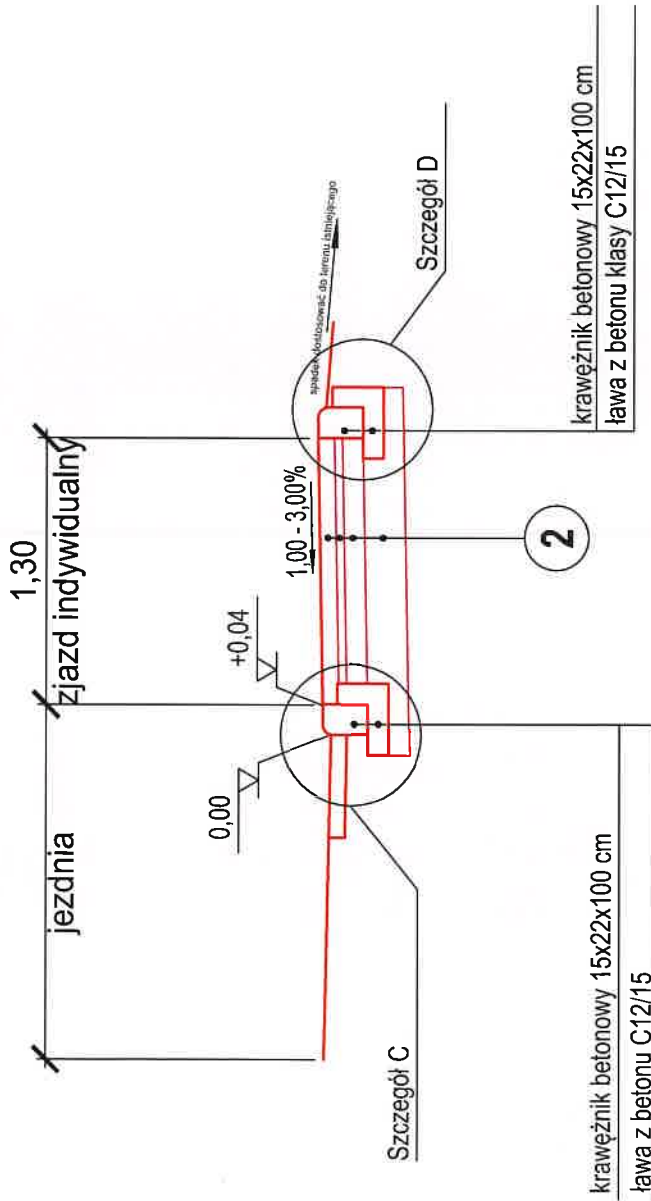
## 1 Konstrukcja nawierzchni utwardzonego pobocza

- 6 cm - warstwa ścieralna - kostka betonowa BEHATON szara
- 3 cm - podsypka cementowo - piaskowa 1:4
- 15 cm - podbudowa zasadnicza - mieszanka niezwiązana z kruszywa łamanego 0/31,5 mm
- 24 cm - RAZEM

STAROSTWO POWIATOWE  
w ZAWIERCIU  
Wydział Architektury  
42-400 Zawiercie, ul. Sienkiewicza 34  
tel. centr. 08 48 87 40 00 89 87 40 7 10 do 13

Nazwa: Starostwo Powiatowe w Zawierciu 42-400 Zawiercie, ul. Sienkiewicza 34		Data: 05.2021 r.	
Nazwa inwestycji: PRZEbudowa drogi powiatowej nr 1714 B ul. Wyziołowskiej w miejscowości Góra Włodowska polegająca na wykonaniu utwardzonego pobocza		Lp. rysunku: 3	
Pracownia wykonawcza: Biuro Architekturalne		Skala: 1:25	
Pracownia projektowa: Prace Inżynierskie		Data: 05.2021 r.	
Pracownik wykonawczy: Beata Rachwał		Data: 05.2021 r.	
Pracownik projektowy: Drogowa		Data: 05.2021 r.	

## PRZEKRÓJ ULICZNY PRZEZ ZJAZD INDYWIDUALNY



## 2 Konstrukcja nawierzchni zjazdu indywidualnego

- 8 cm - warstwa ścierna - koska betonowa BEHATON czerwona
- 3 cm - podsypka cementowo - piaskowa 1:4
- 10 cm - podbudowa zasadnicza warstwa górna - mieszanka niezwiązana z kruszywa łamanego 0/31,5 mm
- 20 cm - podbudowa zasadnicza warstwa dolna - mieszanka niezwiązana z kruszywa łamanego 0/63 mm
- 41 cm - RAZEM

STAROSTWO POWIATOWE  
w ZAWIERCIU  
Wydział Architektury  
42-400 Zawiercie, ul. Sienkiewicza 34  
Tel. centr. 32 48 07 100, 32 47 107 18 20 12

numer:  
Starostwo Powiatowe w Zawierciu  
42-400 Zawiercie, ul. Sienkiewicza 34

tytuł projektu:  
PRZEBUDOWA DRUGI POWIATOWEJ NR 1714 B UL. WYCKOŃSKIEJ  
W MIEJSCOWOŚCI GÓRA WŁODOWSKA POLEGAJĄCA NA WYKONANIU UTWARZONEGO PODCOZA

projektant:  
Dokumentacja do zgłoszenia

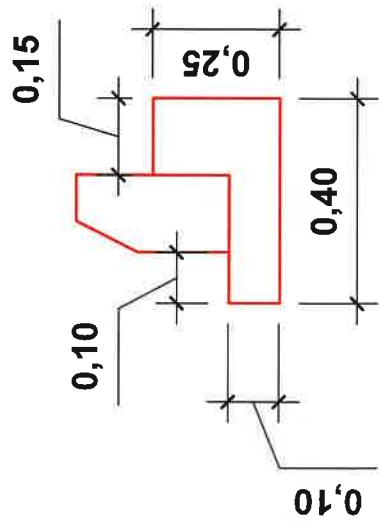
projektant:  
Przekroje typowe

skala:  
1:25

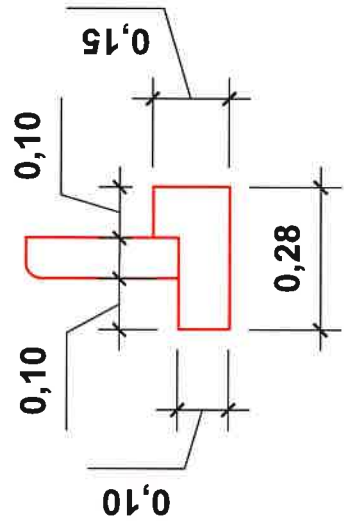
data:  
06.2021 r.

strona:  
3,1

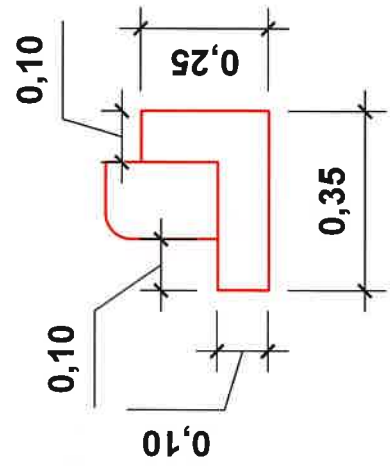
### Szczegół A



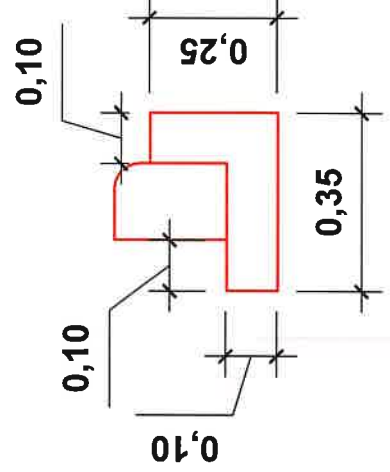
### Szczegół B



### Szczegół C



### Szczegół D



**STAROSTWO POWIATOWE  
w ZAWIERCIU  
Wydział Architektury**  
42-400 Zawiercie, ul. Sienkiewicza 3-3  
Tel. centr. 64 40 07 100, 22 87 107, 10 43

Starostwo Powiatowe w Zawierciu  
42-400 Zawiercie, ul. Sienkiewicza 3/4

Przebieg ul. Sienkiewicza  
PRZEBUDOWA DROGI POWIATOWEJ NR 1714 S UL. WYRZKOWSKIEJ  
W MIEJSCOWOŚCI OGRZA WŁOCHOWKA POŁEŻĄCA NA WYKONANIU UTYLIWACZNEGO POCZĄCA

Przebieg ul. Sienkiewicza	Opis: Bieżnia Ruchliwa	Skala: 1:10	Data: 05.2021 r.	Strona: 4
Dokumentacja do zgłoszenia	Nazwa: Drogowca			
Przebieg ul. Sienkiewicza				
Przebieg ul. Sienkiewicza				