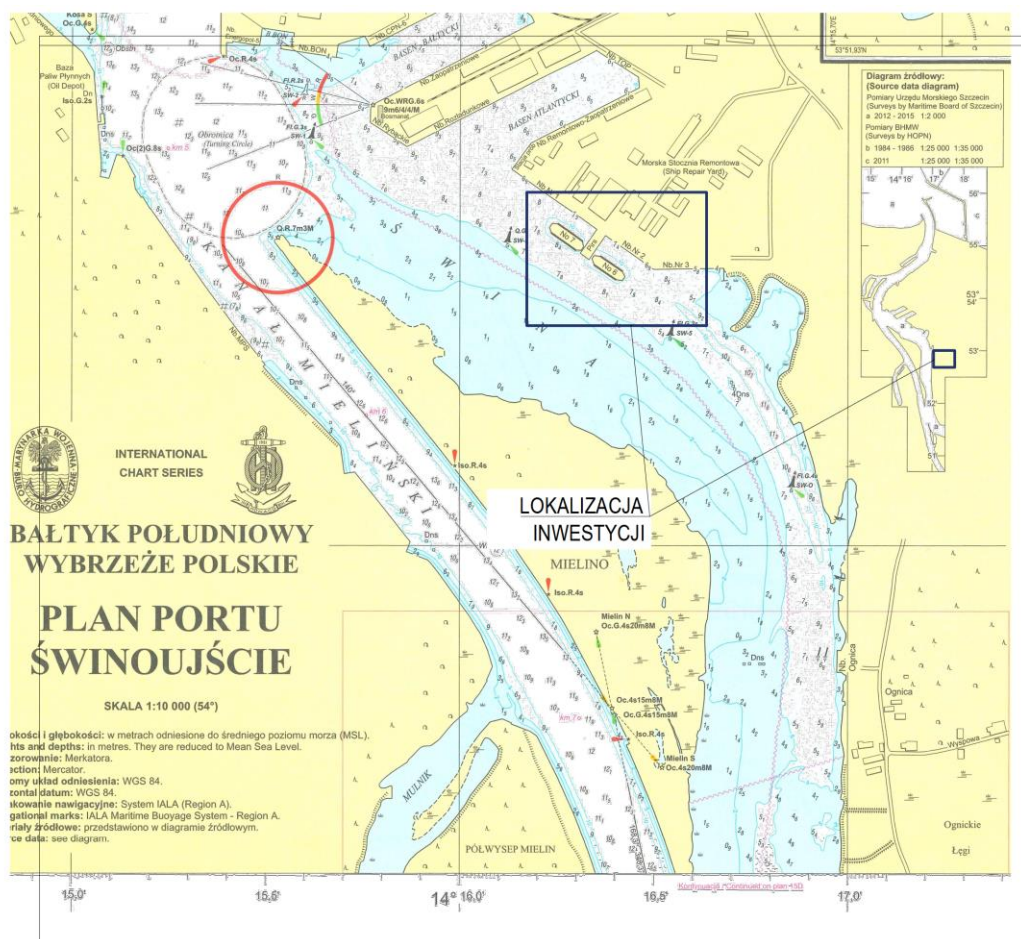


OPIS PRZEDMIOTU ZAMÓWIENIA

Przedmiotem zamówienia jest rozbudowa istniejących Nabrzeży Nr 1 i Nr 2 wraz z robotami czerpalnymi (głębokość techniczna -10,5 m) - Odcinek I oraz budowa ścianki szczelnej wraz z zakotwieniem dla przyszłego Nabrzeża nr 3 wraz z robotami czerpalnymi (głębokość techniczna -12,5 m) i załadowniem części akwenu pomiędzy ścianką szczelną a istniejącym nabrzeżem nr 3 –Odcinek II oraz uzyskanie pozwolenia na użytkowanie w ramach inwestycji pn.: „**Budowa zdolności przeładunkowej portu morskiego w Świnoujściu do obsługi potrzeb morskiej energetyki wiatrowej**” zgodnie z przekazaną dokumentacją projektową. Pozwolenie na użytkowanie (częściowe) należy uzyskać osobno dla każdego z etapów zadania tj. dla Odcinka I i dla Odcinka II.

Przedsięwzięcie polega na budowie Terminalu Instalacyjnego w Świnoujściu dla obsługi Morskich Farm Wiatrowych (MFW) oraz innych ładunków ponadgabarytowych. Planowany terminal przeznaczony będzie głównie do przeładunku, składowania i wstępnego montażu elementów morskich turbin wiatrowych oraz serwisowania eksploatowanych turbin wiatrowych szczególnie w okresie budowy morskich farm wiatrowych na Bałtyku oraz również do przeładunku i składowania innych ładunków ponadgabarytowych, przestrzennych, ciężkich lub zjednostkowanych.

1. LOKALIZACJA:



Rysunek 1: Lokalizacja przedsięwzięcia

Lokalizacja przedsięwzięcia planowana jest na działkach:

Działki wodne:

3/2 obręb 0013 – własność Skarb Państwa - PM Świnoujście: trwały zarząd Urząd Morski w Szczecinie;
opis użytku – grunty pod morskimi wodami wewnętrznymi

„BUDOWA ZDOLNOŚCI PRZEŁADUNKOWEJ PORTU MORSKIEGO W ŚWINOUJŚCIU DO OBSŁUGI
POTRZEB MORSKIEJ ENERGETYKI WIATROWEJ”.

1/18 obręb 0014 – własność Skarb Państwa - PM Świnoujście: trwały zarząd Urząd Morski w Szczecinie;
opis użytku – grunty pod morskimi wodami wewnętrznymi

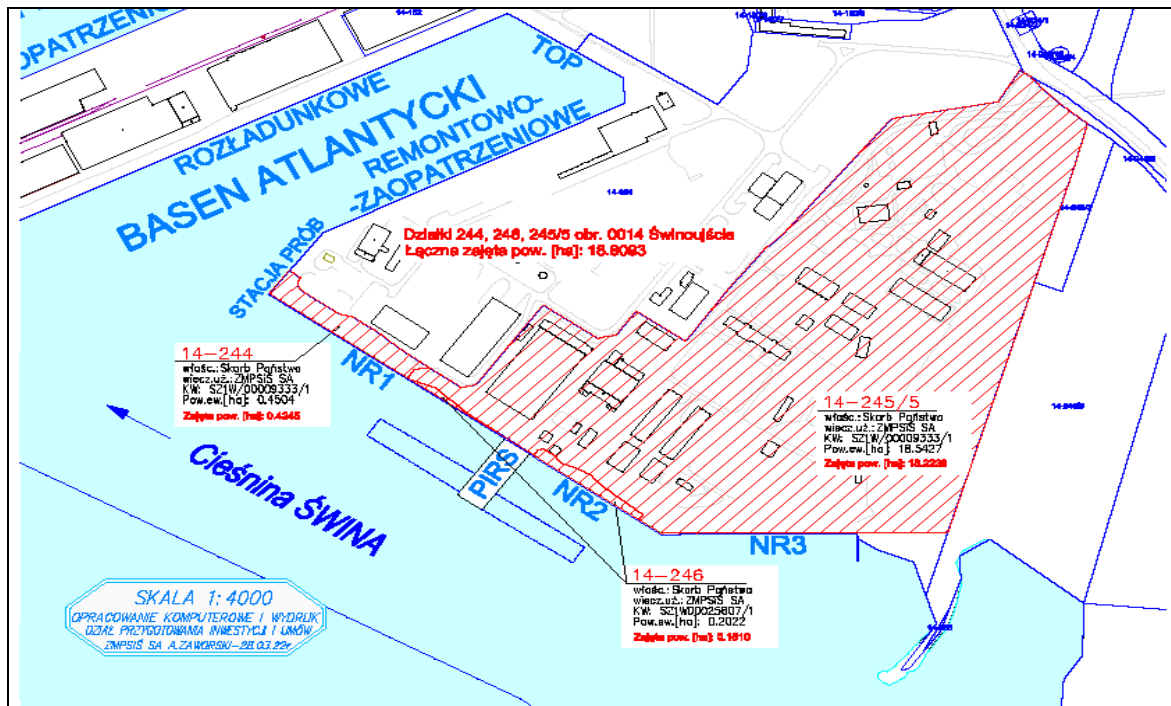
Działki lądowe:

244 obręb 0014 Warszów – własność Skarb Państwa, użytkowanie wieczyste: ZMPSiŚ; opis użytku –
Tereny przemysłowe

245/5 obręb 0014 Warszów – własność Skarb Państwa, użytkowanie wieczyste: ZMPSiŚ; opis użytku –
Tereny przemysłowe’ grunty zadrzewione i zakrzewione

246 obręb 0014 Warszów – własność Skarb Państwa, użytkowanie wieczyste: ZMPSiŚ; opis użytku –
Tereny przemysłowe

Rejon lokalizacji planowanego terminalu znajduje się w granicach Portu Morskiego w Świnoujściu po
wschodniej stronie Świny na wyspie Wolin, na terenie po byłej Morskiej Stoczni Remontowej.



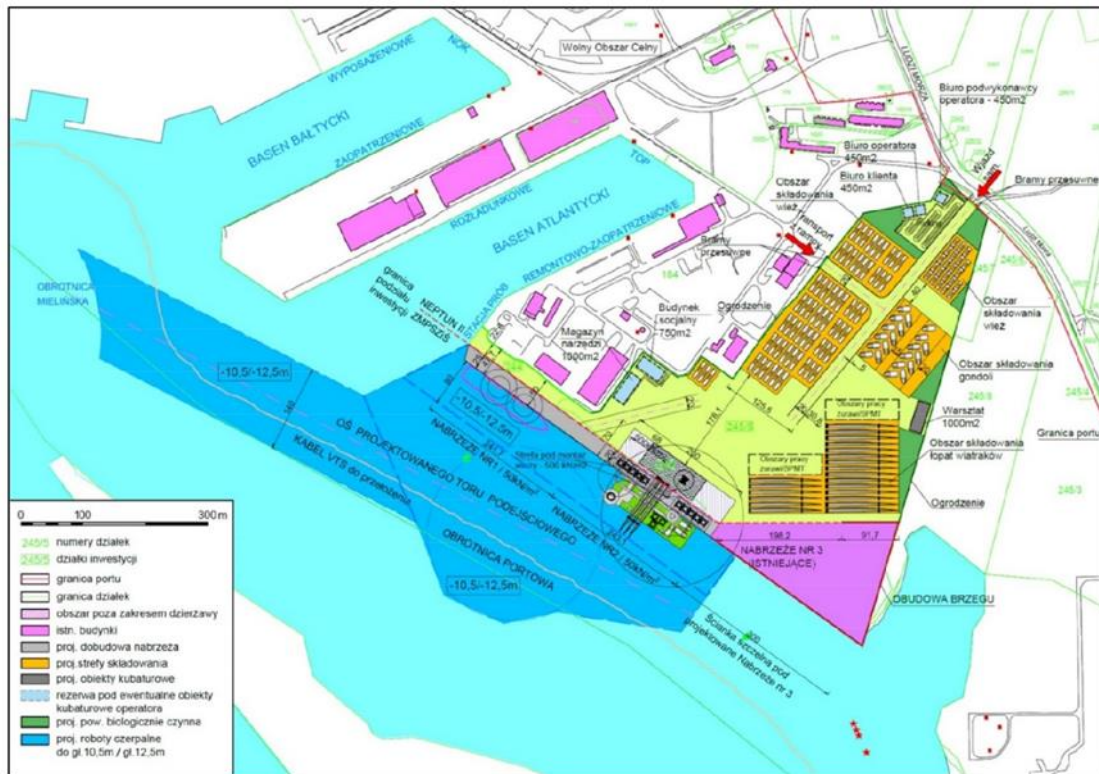
Rysunek 2: Lokalizacja przedsięwzięcia

2. ZAKRES PRAC:

W ramach niniejszego zadania inwestycyjnego planowana jest przebudowa i rozbudowa istniejących obiektów budowlanych - Nabrzeży nr 1 i nr 2. W celu zwiększenia obszaru manewrowego za nabrzeżami planuje się wyjście z linią cumowniczą nabrzeży na odległość ~25 m na akwen Świny, równoległe do krawędzi istniejących nabrzeży nr 1 i 2. Planuje się również budowę nowego Nabrzeża nr 3 (etap I – obudowa brzegu w postaci zakotwionej ścianki szczelnej) w linii Nabrzeża nr 2 i powiększenie terenu zaplecza portu. Część akwenu wydzielona pomiędzy nową linią nabrzeży a istniejącymi nabrzeżami zostanie załadowiona. Łącznie obszar załadowienia akwenów będzie wynosił ok 4,46 ha. Docelowo Nabrzeża nr 1, nr 2 oraz nowe nabrzeże nr 3 będą tworzyć jedną linię cumowniczą o długości ok. 788,1 m. Przy nabrzeżu nr 2 będzie znajdować się stanowisko statkowe dla jednostek typu Jack-up, wraz ze stanowiskami wstępnego montażu wież wiatraków (łącznie 2 stanowiska wstępnego montażu z możliwością montażu po 5 wież na jednym stanowisku) o nośności 500 kN/m². Projektowane nawierzchnie placów dowiązано wysokościowo do poziomu nabrzeża oraz otaczającego terenu. Na szerokości 5m projektowanej krawędzi nabrzeża przewiduje się o nawierzchnię betonową. Pozostałe nawierzchnie zaprojektowano z kruszywa. Spadki poprzeczne nie przekraczają 0,5%. Wody

„BUDOWA ZDOLNOŚCI PRZEŁADUNKOWEJ PORTU MORSKIEGO W ŚWINOUJŚCIU DO OBSŁUGI POTRZEB MORSKIEJ ENERGETYKI WIATROWEJ”.

opadowe odprowadzane powierzchniowo z placu w kierunku krawędzi nabrzeża są skierowane do projektowanego odwodnienia liniowego.



Rysunek 3: Plan projektowanej zabudowy - układ przestrzenny.

Parametry techniczne sieci i urządzeń uzbrojenia terenu:

Sieć wodociągowa

W pierwszej linii nabrzeża, przy ociepie, zlokalizowane będą punkty poboru wody bytowej PPW dla zbiorników na statkach. Planowana wydajność punktu poboru wody bytowej: 10dm³/s (2x szybkozłączce Dn80). Punkty poboru wody zasilane będą z wodociągu portowego, wodociąg poprowadzony będzie wzdłuż linii nabrzeża, przy ociepie. Wymagana jest ochrona ppoż nabrzeża (hydranty podziemne HP80) – rozmieszczenie hydrantów co ok. 50m (obok PPW) wg wymagań Inwestora (co 100m wg wymagań prawa). Brak możliwości zapewnienia ciśnienia dynamicznego na hydrantach (ciśnienie statyczne w sieci 2,6bara), wydajność z wodociągu portowego maksymalnie dla jednego hydrantu HP80. Konieczność zapewnienia ochrony ppoż. statków przy nabrzeżu ze zbiornika poprzez pompownię wody pożarowej znajdującego się poza obszarem niniejszego przedsięwzięcia.

Kanalizacja deszczowa

Zaprojektowano kanalizację deszczową odprowadzającą wody opadowe i roztopowe po podczyszczeniu do kanału portowego.

Zasilanie elektroenergetyczne

Nabrzeże zostanie przystosowane do możliwości podłączenia zasilania jednostek z lądu.

Na potrzeby zasilania jednostek pływających z lądu projektuje się komory przyłączeniowe wzdłuż nabrzeża. Studnie połączone będą z kanałem instalacyjnym oraz kanalizacją kablową.

Parametry charakterystyczne nabrzeży:

Nabrzeże Nr 1:

- długość 249,2 m
- szerokość 25 m

„BUDOWA ZDOLNOŚCI PRZEŁADUNKOWEJ PORTU MORSKIEGO W ŚWINOUJŚCIU DO OBSŁUGI
POTRZEB MORSKIEJ ENERGETYKI WIATROWEJ”.

- powierzchnia ok. 8 740 m².
- rzędna korony nabrzeża: +2,40 m Kr86
- głębokość techniczna: 12,50 m PL-EVRF 2007-NH
- głębokość dopuszczalna: 14,50 m Kr86

Dopuszczalne obciążenia na Nabrzeżu Nr 1:

- ścieżka cumownicza szer. 1,50 m – 5kN/m²;
- obciążenie nad płytą nabrzeża – 50 kN/m²;
- nawierzchnia w pasie 5 - 25 m – 50 kN/m² (z możliwością rozbudowy do 250 kN/m²);

Nabrzeże Nr 2:

- długość 245,8 m
- szerokość 25 m
- powierzchnia ok. 10 600 m².
- rzędna korony nabrzeża: +2,40 m Kr86
- głębokość techniczna: 12,50 m PL-EVRF 2007-NH
- głębokość dopuszczalna: 14,50 m Kr86

Dopuszczalne obciążenia na Nabrzeżu Nr 2:

a) odcinek 39,69 m (od strony nabrzeża nr 1)

- ścieżka cumownicza – 5 kN/m²;
- obciążenie nad płytą nabrzeża – 50 kN/m²;
- nawierzchnia w pasie 5 - 25 m – 250 kN/m²

b) dwa odcinki o dł. 92,25 m

- ścieżka cumownicza szer. 1,50 m – 5 kN/m²;
- obciążenie nad płytą nabrzeża w pasie 1,5 - 7 m – 50 kN/m²;
- nawierzchnia w pasie 7 - 25 m – 500 kN/m²

c) odcinek 16,66 m (pomiędzy odcinkami poz. b))

- ścieżka cumownicza szer. 1,50 m – 5kN/m²;
- obciążenie nad płytą nabrzeża – 50 kN/m²;
- nawierzchnia w pasie 5 - 25 m – 50 kN/m² (z możliwością rozbudowy do 250 kN/m²);

Nabrzeże Nr 3:

- długość ok. 293,1 m
- powierzchnia wraz z załadowniem: ok. 32 030 m².
- rzędna korony ścianki nabrzeża: ~+1,00 m Kr86
- docelowa rzędna nabrzeża: +2,40 m Kr86
- docelowa głębokość techniczna: 12,50 m PL-EVRF 2007-NH
- docelowa głębokość dopuszczalna: 14,50 m Kr86

Roboty czerpalne wykonane będą w dwóch fazach:

- faza I do rzędnej -10,5 m – w terminie do **XII.2024**;
- faza II do rzędnej -12,5 m – w terminie do **VII.2025**;

Szczegółowy zakres całego przedsięwzięcia opisuje:

Biuro Projektowe WUPROHYD, 81-456 Gdynia, ul. Kopernika 78 opracowało dla przedsięwzięcia inwestycyjnego kompleksową dokumentację projektową wraz z decyzjami, opracowaniami towarzyszącymi oraz Wyłączeniami z zakresu Robót, które stanowią załączniki do Opisu przedmiotu zamówienia.

Zakres przedmiotu zamówienia obejmuje również uzyskanie prawomocnego pozwolenia na użytkowanie dla każdego z Odcinków.

**„BUDOWA ZDOLNOŚCI PRZEŁADUNKOWEJ PORTU MORSKIEGO W ŚWINOUJŚCIU DO OBSŁUGI
POTRZEB MORSKIEJ ENERGETYKI WIATROWEJ”.**

Przedmiotowa dokumentacja projektowa autorstwa: „WUPROHYD” Sp. z o.o zawiera:

Tabela 1. Spis dokumentacji

Lp.	Branża	Nazwa dokumentu	Rodzaj dokumentu
PROJEKT ARCHITEKTONICZNO - BUDOWLANY - Część III PROJEKT BUDOWLANY TERMINALU INSTALACYJNEGO – ROZBUDOWA NABRZEŻA NR 1, NR 2 I BUDOWA NABRZEŻA NR 3			
1	Ogólne	ELEMENT I PROJEKT ZAGOSPODAROWANIA TERENU	Projekt Zagospodarowania Terenu
2	Hydrotechniczna	ELEMENT II PROJEKT ARCHITEKTONICZNO - BUDOWLANY. TOM 1 /4 BRANŻA HYDROTECHNICZNA - PROJEKT ROZBUDOWY NABRZEŻY NR 1, NR 2 I BUDOWY NABRZEŻA NR 3	Projekt Architektoniczno- Budowlany
3	Hydrotechniczna	ELEMENT II PROJEKT ARCHITEKTONICZNO - BUDOWLANY. TOM 1.1 /4 BRANŻA HYDROTECHNICZNA - PROJEKT ROBÓT CZEPAŁNYCH	Projekt Architektoniczno- Budowlany
4	Drogowa	ELEMENT II PROJEKT ARCHITEKTONICZNO - BUDOWLANY. TOM 2 /4 BRANŻA DROGOWA - PROJEKT NAWIERZCHNI	Projekt Architektoniczno- Budowlany
5	Wod.-Kan.	ELEMENT II PROJEKT ARCHITEKTONICZNO - BUDOWLANY. TOM 3 /4 BRANŻA SANITARNA - PROJEKT SIECI WOD-KAN	Projekt Architektoniczno- Budowlany
6	Elektryczna	ELEMENT II PROJEKT ARCHITEKTONICZNO - BUDOWLANY. TOM 4/4 BRANŻA ELEKTRYCZNA - PROJEKT SIECI ELEKTROENERGETYCZNYCH	Projekt Architektoniczno- Budowlany
PROJEKT TECHNICZNY - Część III PROJEKT BUDOWLANY TERMINALU INSTALACYJNEGO – ROZBUDOWA NABRZEŻA NR 1, NR 2 I BUDOWA NABRZEŻA NR 3			
7	Hydrotechniczna	ELEMENT IV PROJEKT TECHNICZNY. TOM 1 /4 BRANŻA HYDROTECHNICZNA - PROJEKT ROZBUDOWY NABRZEŻY NR 1, NR 2 I BUDOWY NABRZEŻA NR 3	Projekt Techniczny
8	Drogowa	ELEMENT IV PROJEKT TECHNICZNY. TOM 2 /4 BRANŻA DROGOWA - PROJEKT NAWIERZCHNI	Projekt Techniczny
9	Wod.-Kan.	ELEMENT IV PROJEKT TECHNICZNY. TOM 3 /4 BRANŻA SANITARNA - PROJEKT SIECI WOD-KAN	Projekt Techniczny
10	Elektryczna	ELEMENT IV PROJEKT TECHNICZNY. TOM4 BRANŻA ELEKTRYCZNA - PROJEKT SIECI ELEKTROENERGETYCZNYCH	Projekt Techniczny
PRZEDMIAR ROBÓT - ROZBUDOWA NABRZEŻA NR 1, NR 2 I BUDOWA NABRZEŻA NR 3			
11	Hydrotechniczna	Część VI PRZEDMIAR ROBÓT. TOM 1 /4 BRANŻA HYDROTECHNICZNA - PROJEKT ROZBUDOWY NABRZEŻY NR 1, NR 2 I BUDOWY NABRZEŻA NR 3	Przedmiar

„BUDOWA ZDOLNOŚCI PRZEŁADUNKOWEJ PORTU MORSKIEGO W ŚWINOUJŚCIU DO OBSŁUGI
POTRZEB MORSKIEJ ENERGETYKI WIATROWEJ”.

12	Drogowa	Część VI PRZEDMIAR ROBÓT. TOM 2 /4 BRANŻA DROGOWA - PROJEKT NAWIERZCHNI	Przedmiar
13	Wod.-Kan.	Część VI PRZEDMIAR ROBÓT. TOM 3 /4 BRANŻA SANITARNA - PROJEKT SIECI WOD-KAN	Przedmiar
14	Elektryczna	Część VI PROJEKT BUDOWLANY TERMINALU INSTALACYJNEGO – ROZBUDOWA NABRZEŻA NR 1, NR 2 I BUDOWA NABRZEŻA NR 3. ELEMENT IV PRZEDMIAR ROBÓT. TOM4 BRANŻA ELEKTRYCZNA - PROJEKT SIECI	Przedmiar
SPECYFIKACJE TECHNICZNE - ROZBUDOWA NABRZEŻA NR 1, NR 2 I BUDOWA NABRZEŻA NR 3			
19	Ogólne	Część V SPECYFIKACJE TECHNICZNE WYKONANIA I ODBIORU ROBÓT BUDOWLANYCH. ST-01.00 WYMAGANIA OGÓLNE	STWiORB
20	Hydrotechniczna	Część V SPECYFIKACJE TECHNICZNE WYKONANIA I ODBIORU ROBÓT BUDOWLANYCH. ST-02.00 BRANŻA HYDROTECHNICZNA	STWiORB
21	Drogowa	Część V SPECYFIKACJE TECHNICZNE WYKONANIA I ODBIORU ROBÓT BUDOWLANYCH. ST-03.00 BRANŻA DROGOWA	STWiORB
22	Wod.-Kan.	Część V SPECYFIKACJE TECHNICZNE WYKONANIA I ODBIORU ROBÓT BUDOWLANYCH. ST-04.00 BRANŻA SANITARNA	STWiORB
23	Elektryczna	Część V PROJEKT BUDOWLANY TERMINALU INSTALACYJNEGO – ROZBUDOWA NABRZEŻA NR 1, NR 2 I BUDOWA NABRZEŻA NR 3. - ELEMENT IV SPECYFIKACJA TECHNICZNA WYKONANIA I ODBIORU ROBÓT BUDOWLANYCH. TOM4 BRANŻA ELEKTRYCZNA - PROJEKT SIECI ELEKTROENERGETYCZNYCH	STWiORB
24	Hydrotechniczna	Część V SPECYFIKACJE TECHNICZNE WYKONANIA I ODBIORU ROBÓT BUDOWLANYCH. ST-06.00 ROBOTY CZERPALNE	STWiORB
DOKUMENTACJA TOWARZYSZĄCA			
25	Hydrotechniczna	Część I - OPRACOWANIA PRZEDPROJEKTOWE. 1.3 INWENTARYZACJA PODWODNA I NADWODNA NABRZEŻY	Inne
26	Ogólne	OPRACOWANIE NR: DGI/71/2022/2. DOKUMENTACJA GEOLOGICZNO-INŻYNIERSKA	Inne
27	Ogólne	OPRACOWANIE NR: DBPG/71/2022/2. DOKUMENTACJA BADAŃ PODŁOŻA GRUNTOWEGO WRAZ Z OPINIĄ GEOTECHNICZNĄ	Inne
28	Ogólne	BADANIA ORAZ OCENA STANU OSADÓW DENNYCH W REJONIE PLANOWANEJ INWESTYCJI pn.: BUDOWA PORTU INSTALACYJNEGO W ŚWINOUJŚCIU	Inne

Część IV - OPRACOWANIA POZOSTAŁE (wnioski , opinie, analizy)

1. Operat wodnoprawny na wykonanie urządzeń wodnych, rozbudowę i przebudowę urządzeń wodnych, likwidację urządzeń wodnych oraz zmianę ukształtowania terenu na gruntach przylegających do wód mającą wpływ na warunki przepływu
2. Operat wodnoprawny lokalizacja na obszarach szczególnego zagrożenia powodzią nowych przedsięwzięć mogących znacząco oddziaływać na środowisko oraz nowych obiektów budowlanych
3. Analiza Nawigacyjna Projektowanego Terminalu Instalacyjnego Morskich Farm Wiatrowych w Świnoujściu
4. Wnioski, opinie i uzgodnienia do uzyskania Pozwolenia na budowę (PnB)

DECYZJE I POZWOLENIA ADMINISTRACYJNE

1. Decyzja Prezydenta Miasta Świnoujście znak: WOS.6540.14.2022.AP. z dnia 22.11.2022 r. o zatwierdzeniu Projektu robót geologicznych w celu określenia warunków geologiczno-inżynierskich dla zadania pn. „Budowa zdolności przeładunkowej portu morskiego w Świnoujściu do obsługi potrzeb morskiej energetyki wiatrowej, dz. ew. nr 244, 245/5, 246 obręb Warszów 14, gmina i powiat Świnoujście, województwo zachodniopomorskie.
2. Decyzja Ministerstwa Klimatu i Środowiska nr DGK-WD-I.710.18.2022.JW z dn. 22.12.2022 r. o zatwierdzeniu Projektu robót geologicznych w celu określenia warunków geologiczno-inżynierskich na potrzeby posadawiania obiektów budowlanych dla zadania pn. „Budowa zdolności przeładunkowej portu morskiego w Świnoujściu do obsługi potrzeb morskiej energetyki wiatrowej”, dz. ew. 1/18 obręb Warszów 14, gmina i powiat Świnoujście, województwo zachodniopomorskie.
3. Decyzja Ministerstwa Infrastruktury nr 2/2023 z dn. 08.02.2023 r. znak: DGM-3.530.101.2022 o pozwoleniu na wznoszenie i wykorzystywanie sztucznych wysp, konstrukcji i urządzeń w polskich obszarach morskich dla budowy Terminalu Instalacyjnego w Świnoujściu dla obsługi Morskich Farm Wiatrowych w ramach zadania inwestycyjnego pn. „Budowa zdolności przeładunkowej portu morskiego w Świnoujściu do obsługi potrzeb morskiej energetyki wiatrowej”,
4. Decyzja Regionalnego Dyrektora Ochrony Środowiska w Szczecinie o środowiskowych uwarunkowaniach nr 2/2023 (znak: WONS.420.35.2022.BO.10) z dn. 20.02.2023 r. dla przedsięwzięcia pn. „Budowa zdolności przeładunkowej portu morskiego w Świnoujściu do obsługi potrzeb morskiej energetyki wiatrowej na dz. nr 245/5, 244, 246, 1/18 obręb Warszów 14 i dz. Nr 3/2 obręb Ognica 13”
5. Postanowienie Regionalnego Dyrektora Ochrony Środowiska w Szczecinie znak: WONS.420.35.2022.BO.14. z dn. 16.03.2023 r. o nadaniu rygoru natychmiastowej wykonalności decyzji nr 2/2023 Regionalnego Dyrektora Ochrony Środowiska w Szczecinie z dnia 20 lutego 2023 r., znak WONS.420.35.2022.BO.10 o środowiskowych uwarunkowaniach dla przedsięwzięcia pn. „Budowa zdolności przeładunkowej portu morskiego w Świnoujściu do obsługi potrzeb morskiej energetyki wiatrowej na dz. nr 245/5, 244, 246, 1/18 obręb Warszów 14 i dz. nr 3/2 obręb Ognica 13”.
6. Decyzja Prezydenta Miasta Świnoujście znak: WOŚ. 6541.5.2023.AP. z dnia 13.04.2023 r. o zatwierdzeniu Dokumentacji geologiczno-inżynierskiej w celu określenia warunków geologiczno-inżynierskich na potrzeby posadowienia obiektów budowlanych dla zadania pn. „Budowa zdolności przeładunkowej portu morskiego w Świnoujściu do obsługi potrzeb morskiej energetyki wiatrowej”, dz. ew. 244, 245/5, 246 obręb Warszów 14, gmina i powiat Świnoujście, województwo zachodniopomorskie”, sporządzoną w lutym 2023 r.

**„BUDOWA ZDOLNOŚCI PRZEŁADUNKOWEJ PORTU MORSKIEGO W ŚWINOUJŚCIU DO OBSŁUGI
POTRZEB MORSKIEJ ENERGETYKI WIATROWEJ”.**

7. Uzgodnienie Urzędu Morskiego w Szczecinie znak: ON-I.4119.2.23.MM(8) z dn. 25.04.2023 r. analizy nawigacyjnej pn.: „Analiza Nawigacyjna Projektowanego Terminalu Instalacyjnego Morskich Farm Wiatrowych w Świnoujściu” opracowanej przez Centrum Innowacji Politechniki Morskiej w Szczecinie (korekta z 03.04.2023 r.).
8. Postanowienie Generalnego Dyrektora Ochrony Środowiska znak: DOOŚ-WDŚZOO.420.13.2023.PS.4 z dn. 05.05.2023 r. o utrzymaniu w mocy zaskarżonego postanowienia Regionalnego Dyrektora Ochrony Środowiska w Szczecinie z dn. 16.03.2023 r. (znak: WONS.420.35.2022.BO.14.) o nadaniu rygoru natychmiastowej wykonalności decyzji nr 2/2023 RDOŚ w Szczecinie z dnia 20 lutego 2023 r. (znak: WONS.420.35.2022.BO.10.) dla przedsięwzięcia pn. „Budowa zdolności przeładunkowej portu morskiego w Świnoujściu do obsługi potrzeb morskiej energetyki wiatrowej na dz. nr 245/5, 244, 246, 1/18 obręb Warszów 14 i dz. nr 3/2 obręb Ognica 13”.
9. Decyzja Państwowego Gospodarstwa Wodnego Wody Polskie Regionalnego Zarządu Gospodarki Wodnej w Szczecinie znak: (RKW-2023-5432) SZ.RUZ.4210.18.2023.ZK z dnia 17.05.2023 r. w sprawie udzielenia pozwolenia wodnoprawnego na wykonanie urządzeń wodnych, obejmujące likwidację istniejących urządzeń wodnych: pirsu dokowego, dalb przydokowych, pomostu cumowniczego, palisady wolnostojącej z rur stalowych – zlokalizowanych przy nabrzeżach stanowiących obudowę wschodniego brzegu rzeki Świny od basenu Atlantyckiego w kierunku południowym – znajdujących się w większości na obszarze: działki wodnej 1/18 oraz częściowo na działce lądowej 245/5, obręb Warszów 14.
10. Postanowienie Regionalnego Dyrektora Ochrony Środowiska w Szczecinie znak: WONS-OŚ.420.35.2022.BO.17 z dnia 24.05.2023 r., wyjaśniające wątpliwości, co do treści decyzji nr 2/2023 o środowiskowych uwarunkowaniach z dnia 20 lutego 2023 r., znak: WONS.420.35.2022.BO.10, wydanej przez Regionalnego Dyrektora Ochrony Środowiska w Szczecinie dla przedsięwzięcia pn. „Budowa zdolności przeładunkowej portu morskiego w Świnoujściu do obsługi potrzeb morskiej energetyki wiatrowej na dz. nr 245/5, 244, 246, 1/18 obręb Warszów 14 i dz. nr 3/2 obręb Ognica 13”.

Prawomocne pozwolenia wodnoprawne oraz decyzję o pozwoleniu na budowę Zamawiający przekaze Wykonawcy w Dacie Rozpoczęcia.

3. AKTUALNE ZAGOSPODAROWANIE TERENU PLANOWANEJ INWESTYCJI.

Teren lokalizacji planowanej inwestycji (na działkach lądowych nr 244, 245/5, 246) jest w całości obszarem w pełni zagospodarowanym, zabudowanym o nawierzchni w przeważającej części utwardzonej. Obecnie teren nie jest wykorzystywanym do jakiejkolwiek działalności.

Poprzednio na tym terenie prowadzona była działalność o charakterze stoczniowo-przemysłowym.

Wschodnią część działki 245/5 zajmuje wąski pas zadrzewiony i zakrzewiony.

Od strony północno-zachodniej, obszar zabudowany jest linią nabrzeżową o zróżnicowanej konstrukcji monolitycznej, skupiającej trzy nabrzeża typu ciężkiego o łącznej długości około 661 m.

Począwszy od strony zachodniej można wyróżnić:

Nabrzeże nr 1 (konstrukcja zróżnicowana) - długość ok. 296 m,

Nabrzeże nr 2 - długość ok. 165 m,

Nabrzeże nr 3 (konstrukcja zróżnicowana) - długość ok. 200 m.

W wodzie nie ma roślin zakorzenionych w dnie i o liściach pływających. W części lądowej bezpośrednio graniczącej z wodą, w obrębie terenu ogrodzonego i zabudowanego, nie występuje roślinność szuwarowa ani roślinność drzewiasto – krzewiasta. Natomiast w części terenu przedsięwzięcia, znajdującego się przy jego wschodniej granicy, linia brzegowa ma charakter

„BUDOWA ZDOLNOŚCI PRZEŁADUNKOWEJ PORTU MORSKIEGO W ŚWINOUJŚCIU DO OBSŁUGI
POTRZEB MORSKIEJ ENERGETYKI WIATROWEJ”.

naturalny, gdzie występują szuwarowiska. Realizacja przedsięwzięcia na wyznaczonym terenie, będzie wymagała usunięcia poza okresem lęgowym ptaków, szuwarowisk o łącznej powierzchni ~ 4300 m².



Rysunek 4: Fotografia archiwalna terenu dawnej Morskiej Stoczni Remontowej



Rysunek 5: Fotografia archiwalna terenu dawnej Morskiej Stoczni Remontowej

4. WYKONYWANIE ROBÓT:

Realizacja Robót następować będzie w sposób zgodny z Umową z uwzględnieniem szczegółowych wymagań jak niżej.

„BUDOWA ZDOLNOŚCI PRZEŁADUNKOWEJ PORTU MORSKIEGO W ŚWINOUJŚCIU DO OBSŁUGI
POTRZEB MORSKIEJ ENERGETYKI WIATROWEJ”.

- 4.1 Wykonawca jest zobowiązany do prowadzenia Robót zgodnie z Umową, Programem, Planem Zapewnienia Jakości oraz za zgodność wykonywanych Robót z Dokumentacją Projektową, wymaganiami Specyfikacji oraz poleceniami Inżyniera / Nadzoru Inwestorskiego.
- 4.2 Wykonawca zapewni przez cały okres wykonania Robót wykwalifikowany personel do realizacji Robót zgodnie z Umową. Wymagania w zakresie kwalifikacji i ilości kluczowego personelu Wykonawcy określi Zamawiający w Specyfikacji Istotnych Warunków Zamówienia oraz Kontrakcie.
- 4.3 Wykonawca ponosi odpowiedzialność za dokładne wytyczenie sytuacyjne i wyznaczenie wysokości wszystkich elementów Robót, zgodnie z wymiarami i rzędnymi określonymi w Dokumentacji Projektowej lub przekazanymi na piśmie przez Inżyniera / Nadzór Inwestorski.
- 4.4 Sprawdzenie wytyczenia robót lub sprawdzenie wysokości przez Inżyniera / Nadzór Inwestorski, nie zwalnia Wykonawcy z odpowiedzialności za błędy w dokładności pomiaru i wyznaczenia.
- 4.5 Wykonawca obowiązany jest na swój koszt usunąć każdy spowodowany przez siebie błąd w wytyczeniu Robót jak również usunąć wszelkie następstwa błędu w wytyczeniu. Wykonawca ponosi całkowitą odpowiedzialność za szkody wynikłe z błędów w wytyczeniu robót.
- 4.6 Decyzje Inżyniera / Inspektora Nadzoru Inwestorskiego dotyczące akceptacji lub odrzucenia materiałów, czy też elementów wykonanych Robót będą oparte na wymaganiach sformułowanych w Kontrakcie, Dokumentacji Projektowej, Szczegółowych Specyfikacjach, a także na normach i przepisach obowiązujących w dniu podpisania umowy.
- 4.7 Wykonawca zobowiązany jest do wykazania szczególnej staranności przy doborze materiałów, stosowaniu metod i procedur wykonawczych mających na celu zabezpieczenie antykorozyjne budowli oraz ich elementów.
- 4.8 Wykonawca jest zobowiązany do informowania lokalnych społeczności o utrudnieniach mogących wystąpić w związku z prowadzeniem Robót. Informacje te Wykonawca będzie przekazywać poprzez zawiadomienia na piśmie władz lokalnych oraz za pomocą tablic informacyjnych umieszczonych w okolicy Terenu Budowy. Rodzaj, rozmieszczenie i treść informacji Wykonawca uzgodni z Inżynierem / Nadzorem Inwestorskim.
- 4.9 Wykonawca jest odpowiedzialny za terminowe i wysokiej jakości wykonanie Przedmiotu Zamówienia zgodnie z Umową, SWZ, dokumentacją projektową, z zachowaniem norm i standardów jakości odnoszących się do tego typu wyrobów i prac, zgodnie z zasadami wiedzy technicznej, , decyzjami administracyjnymi, jak również zaleceniami i wytycznymi Zamawiającego, w sposób zgodny z powszechnie obowiązującymi przepisami prawa, w szczególności prawa budowlanego oraz przepisami wykonawczymi wydanymi na jego podstawie, BHP oraz p.poż, zgodnie z zasadami sztuki budowlanej.
- 4.10 Wykonawca, podwykonawca i dalszy podwykonawca zobowiązany jest podczas realizacji przedmiotu zamówienia do zatrudnienia na podstawie umowy o pracę wszystkich osób wykonujących czynności, które polegają na wykonywaniu pracy w sposób określony w art. 22 § 1 ustawy z dnia 26 czerwca 1974 r. – Kodeks pracy (Dz.U. z 2018 r. poz. 917).
W szczególności na podstawie umowy o pracę będą zatrudnione następujące osoby wykonujące czynności:
 - palowanie,
 - betonowanie i zbrojenie,
 - wbijanie ścianki szczelnej.
- 4.11 Wykonawca zobowiązany jest we własnym zakresie i na koszt własny w szczególności do:
 - Zapoznania się z warunkami związanymi z wykonaniem prac oraz uzyskania wszelkich niezbędnych danych i informacji dla terminowego i zgodnego z umową wykonania przedmiotu zamówienia.

„BUDOWA ZDOLNOŚCI PRZEŁADUNKOWEJ PORTU MORSKIEGO W ŚWINOUJŚCIU DO OBSŁUGI
POTRZEB MORSKIEJ ENERGETYKI WIATROWEJ”.

- Zapewnienia wykwalifikowanego personelu do kierowania robotami, a w razie potrzeby zmiany któregośkolwiek z kierowników – po uzyskaniu uprzedniej pisemnej zgody Zamawiającego.
 - Realizacji zadania w sposób umożliwiający utrzymanie w szczególności ciągłości pracy i ruchu Terminala Promowego w Świnoujściu i EURO TERMINAL REAL ESTATE Sp. z o.o., a także zapewniający bezpieczeństwo żeglugi na torze wodnym oraz terminalach w sąsiedztwie inwestycji,
 - Zapewnienie sprzętu w ilości i jakości oraz o wydajności zapewniającej wykonanie przedmiotu zamówienia zgodnie z dokumentacją projektową, wymaganymi materiałami i SWZ, a także zapewnienia dostaw materiałów w ilości i terminach odpowiednich dla wykonania przedmiotu zamówienia w terminie umownym.
 - **Wykonawca jest zobowiązany realizować równocześnie prace kafarowe, palowe, zbrojarskie oraz betonowanie dla nabrzeży nr 1 i nr 2.**
 - **W szczególności Wykonawca zobowiązany jest do zapewnienia minimum dwóch zespołów roboczych pracujących jednocześnie przy wykonywaniu robót kafarowych (pograżanie ścianki szczelnej z zakotwieniami oraz wykonanie pali).**
 - **Wykonawca zobowiązany jest do zapewnienia minimum dwóch zespołów roboczych pracujących jednocześnie przy wykonywaniu robót żelbetowych.**
- 4.12 Zaplecze budowy oraz plac magazynowy będą zlokalizowane na terenie Wykonawcy robót działającego na zlecenie ORLEN Neptun II. Przewiduje się, że obszar dla zaplecza budowy i placu magazynowego będzie wynosił ok 15000m². Należy uwzględnić dwukrotną konieczność przeniesienia zaplecza budowy. Wykonawca jest zobowiązany do uzgodnienia lokalizacji zaplecza budowy i placu magazynowego z Wykonawcą działającym na zlecenie ORLEN Neptun II. Lokalizacja zaplecza budowy i placu magazynowego w rejonie budowanych nabrzeży.
- 4.13 Przed przystąpieniem do wykonania zasadniczych robót, wykonawca jest zobowiązany do opracowania i przekazania Zamawiającemu do akceptacji następujących dokumentów:
- projekt zaplecza budowy uzgodniony z Zamawiającym części lądowej (Orlen- Neptun II);
 - projekt zasilania placu budowy w energię elektryczną oraz wodę, projekt zagospodarowania placu budowy
 - projekt rozbiórek (w zależności od potrzeb)
 - projekty technologiczne robót (w zależności od potrzeb)
 - plan bezpieczeństwa i ochrony zdrowia,
 - plan ochrony środowiska,
 - plan zapewnienia jakości,
 - projekt organizacji robót,
 - harmonogram ruchu jednostek pływających na wodzie wraz z oznakowaniem (Plan Bezpieczeństwa Żeglugi) i uzgodnieniem z Urzędem Morskim w Szczecinie,
 - Program oraz Plan Płatności.
 - Opracowanie projektu tymczasowej organizacji ruchu drogowego i uzgodnienie go z Zamawiającym i ORLEN NEPTUN II.
 - Opracowanie projektu tymczasowej organizacji ruchu wodnego na czas prowadzenia robót i uzgodnienia go z Zamawiającym i Urzędem Morskim w Szczecinie.
- 4.14 Zapewnienia organizacji prowadzenia prac, gwarantującej wykonanie przedmiotu zamówienia w wymaganym przez Zamawiającego terminie. Na uzasadnione żądanie Zamawiającego Wykonawca zmieni organizację i metody prowadzenia prac.
- 4.15 Odpowiedniego zabezpieczenia i oznakowania terenu budowy.

„BUDOWA ZDOLNOŚCI PRZEŁADUNKOWEJ PORTU MORSKIEGO W ŚWINOUJŚCIU DO OBSŁUGI
POTRZEB MORSKIEJ ENERGETYKI WIATROWEJ”.

- 4.16 Zapewnienia kompleksowej obsługi hydrograficznej, geotechnicznej i geodezyjnej niezbędnej przy realizacji przedmiotu zamówienia wraz z wytyczeniem osi głównych oraz operatem geodezyjnym powykonawczym.
- 4.17 Powiadomienia, zgodnie z art. 76 ust. 4 ustawy z dnia 27.04.2021r. Prawo ochrony środowiska, na 30 dni przed terminem oddania do użytkowania nowo zbudowanego lub przebudowanego obiektu budowlanego, zespołu obiektów lub instalacji zakwalifikowanych jako przedsięwzięcie mogące znacząco oddziaływać na środowisko, Wojewódzkiego Inspektora Ochrony Środowiska o planowanym terminie oddania do użytkowania nowo zbudowanego lub przebudowanego obiektu budowlanego, zespołu obiektów lub instalacji.
- 4.18 Po wykonaniu całości robót Wykonawca jest zobowiązany do usunięcia wszelkich odpadów i zanieczyszczeń z placu budowy jak i z dna przy nabrzeżach, powstałych podczas budowy oraz istniejących wcześniej i przedstawienia autoryzowanego sondażu oraz atestu czystości dna w zakresie określonym stosownymi przepisami.
- 4.19 Wszystkie materiały użyte w konstrukcjach hydrotechnicznych powinny posiadać odpowiednie atesty, aprobaty techniczne, być dopuszczone do obrotu i stosowania w budownictwie
- 4.20 Wszystkie roboty należy prowadzić zgodnie z ogólnie obowiązującymi warunkami wykonania i odbioru robót budowlano-montażowych (zapewnienie jakości robót przez Wykonawcę – PZJ) oraz przepisami BHP.
- 4.21 Wykonawca jest zobowiązany do przestrzegania warunków prowadzenia inwestycji w wydanych decyzjach i postanowieniach administracyjnych.
- 4.22 Wykonawca robót, powinien na czas ich trwania oznakować tymczasowo akweny nawigacyjne w porozumieniu z Kapitanatem Portu w Świnoujściu i Inwestorem.
- 4.23 Po wykonaniu robót czerpalnych Wykonawca jest zobowiązany przeprowadzić badanie czystości dna na obszarze robót czerpalnych potwierdzone autoryzowanym atestem czystości dna oraz dostarczyć atesty czystości i szczelności ścianek szczelnych.
- 4.24 Ewentualne odstępstwa od projektu mogą być tylko zmianami nieistotnymi z punktu widzenia Prawa Budowlanego i muszą być uzgodnione z Inwestorem i Nadzorem Autorskim.
- 4.25 Roboty czerpalne przed ścianką szczelną należy wykonywać od góry zgodnie z profilem geologicznym gruntu. Niedopuszczalne jest podkopywanie niżej leżących warstw gruntów.
- 4.26 Po wykonaniu robót czerpanych przed nabrzeżami wykonawca zobowiązany jest przedstawić atest szczelności i oczyszczenia wnek ścianki szczelnej.
- 4.27 Szczegółowe wymagania dotyczące wykonywania robót zostały określone w Specyfikacji Technicznej Wykonania i Odbioru Robót.
- 4.28 Wszelkie odtworzenia nawierzchni oraz jej naprawy w związku z prowadzonymi robotami powinny zostać w kalkulowane w cenę ofertową Wykonawcy.
- 4.29 Podczas realizacji prac Wykonawca zapewni daleko idącą współpracę z użytkownikami terenów przyległych, w szczególności Orlen Neptun II.
- 4.30 Żłom stalowy będzie składowany na terenie inwestycji w miejscu wskazanym przez Inżyniera Kontraktu a następnie wywożony przez Wykonawcę do punku skupu. Wykonawca przedstawi Inżynierowi właściwe dokumenty wynikające z obowiązujących przepisów uwierzytelniające przekazanie złomu (karty przekazania odpadów).

5. WYMAGANIA ŚRODOWISKOWE DLA WYKONAWCY:

Wykonawca zobowiązany jest do zrealizowania przedmiotu zamówienia zgodnie z Decyzją Nr 2/2023 o środowiskowych uwarunkowaniach wydaną przez Regionalnego Dyrektora Ochrony Środowiska w Szczecinie dnia 20 lutego 2023r., w tym w szczególności:

5.1 wymagania przyrodnicze:

„BUDOWA ZDOLNOŚCI PRZEŁADUNKOWEJ PORTU MORSKIEGO W ŚWINOUJŚCIU DO OBSŁUGI
POTRZEB MORSKIEJ ENERGETYKI WIATROWEJ”.

- 1) Wykonawca zapewni specjalistów z zakresu ochrony środowiska do pełnienia nadzoru środowiskowego nad realizacją inwestycji, w szczególności w zakresie ichtiofauny i ornitofauny, oraz będzie realizował wszelkie działania ochronne oraz inne zalecenia i wymagania wskazane przez Inżyniera Kontraktu z zakresu ochrony środowiska i ochrony przyrody.
 - 2) Wykonawca dokona, w porozumieniu z powołanym przez siebie nadzorem środowiskowym, wycinki szuwaru trzcinowego poza okresem lęgowym ptaków.
 - 3) W przypadku stwierdzenia przez specjalistów nadzoru środowiskowego Wykonawcy, gatunków lub siedlisk gatunków chronionych kolidujących z realizacją przedmiotu zamówienia bądź innych stwierdzonych kolizji np.. z zielenią, Wykonawca zobowiązany jest do przygotowania kompletnej dokumentacji, złożenia wniosku i uzyskania wszelkich niezbędnych zgód i zezwoleń w tym zakresie wynikających z przepisów prawa, w szczególności z Ustawy o ochronie przyrody. Na etapie uzyskiwania decyzji o środowiskowych uwarunkowaniach nie stwierdzono konieczności uzyskania decyzji derogacyjnych i zezwalających na usunięcie drzew i krzewów.
 - 4) Prace budowlane emitujące wysoki poziom hałasu (np. prace związane z wykorzystaniem katarów i dziobaków) będą prowadzone tylko w porze dziennej (6:00-22:00). Wyjątek mogą stanowić prace wymagające ciągłości procesu.
 - 5) Przy emisji hałasu podczas prowadzonych prac powinno stosować się rozwiązania techniczne zapewniające właściwe warunki akustyczne w sąsiedztwie istniejącej zabudowy. Należy stosować urządzenia i maszyny spełniających polskie normy. Do prac powinien być dopuszczony sprzęt odpowiednio wyciszony, sprawny technicznie i o niskiej emisji zanieczyszczeń do powietrza oraz najmniej uciążliwe pod względem akustycznym technologie prowadzenia prac.
 - 6) Prace związane z robotami czerpalnymi i z przebudową nabrzeży należy wykonać zgodnie z zapisami decyzji środowiskowej oraz decyzji uzupełniających w tym zakresie.
- 5.2. wymagania w zakresie gospodarki odpadami:
- 1) Wykonawca jest zobowiązany do zorganizowania, przygotowania i prowadzenia prac w sposób zapobiegający zanieczyszczeniu środowiska naturalnego oraz przestrzegania przepisów prawa ochrony środowiska.
 - 2) Zaplecze budowlane, miejsce magazynowania materiałów budowlanych i odpadów zorganizować na nawierzchni zabezpieczającej przed przedostawaniem się zanieczyszczeń do środowiska gruntowo-wodnego (np. płyty betonowe), w sposób zapewniający oszczędne korzystanie z terenu i minimalne przekształcenie jego powierzchni.
 - 3) Posiadaczem odpadów wytworzonych w wyniku świadczenia Prac jest Wykonawca i ponosi pełną odpowiedzialność za postępowanie z wytworzonymi odpadami w sposób zapewniający ochronę życia i zdrowia ludzi oraz ochronę środowiska, zgodnie z obowiązującymi przepisami prawa w tym zakresie.
 - 4) Wykonawca w opracowanym Planie Ochrony Środowiska określi ilość i charakterystykę przewidywanych do wytworzenia odpadów oraz metody postępowania z nimi (odzysk, recykling, unieszkodliwienie), miejsce tymczasowego ich magazynowania i sposób usunięcia odpadów.
 - 5) Wytworzone odpady należy gromadzić selektywnie w miejscach do tego wyznaczonych. Odpady powstające w wyniku prowadzonych prac należy tymczasowo składować w miejscach lub pojemnikach oznakowanych w sposób trwały. Pojemniki na odpady należy opisać kodem odpadu, zgodnie z zapisami Rozporządzenia Ministra Klimatu z dnia 2 stycznia 2020 r. w sprawie katalogu odpadów (Dz.U. 2020 poz. 10) oraz zabezpieczyć w taki sposób,

„BUDOWA ZDOLNOŚCI PRZEŁADUNKOWEJ PORTU MORSKIEGO W ŚWINOUJŚCIU DO OBSŁUGI
POTRZEB MORSKIEJ ENERGETYKI WIATROWEJ”.

aby zminimalizować ryzyko zanieczyszczenia powierzchni i przenikania do wód gruntowych i powierzchniowych.

- 6) Wykonawca zobowiązuje się minimalizować ilość powstających odpadów. Ponadto zobowiązuje się do usuwania z terenu budowy wszelkich odpadów powstałych w czasie realizacji prac na terenie budowy. Odpady z całego terenu budowy będą wywożone niezwłocznie po uzbieraniu partii transportowej i przekazywane do zagospodarowania w sposób zgodny z obowiązującymi przepisami.
- 7) Na terenie budowy należy zainstalować przenośne sanitariaty, ścieki socjalno-bytowe należy odprowadzać do szczelnych zbiorników i zlecić ich wywóz przez uprawnione podmioty.

5.3. wymagania w zakresie zapobiegania wyciekom i reagowanie na wycieki:

- 1) Wykonawca zapewni na czas prowadzenia robót pływające zapory przeciw rozlewom olejowym oraz sorbenty do neutralizowania wycieków z maszyn i urządzeń.
- 2) Wykonawca odpowiedzialny jest za natychmiastowe powiadomienie Inżyniera kontraktu Zamawiającego o jakimkolwiek zaobserwowanym wycieku lub wypływie niebezpiecznej substancji.
- 3) W przypadku rozlewu produktów naftowych i ropopochodnych z maszyn lub pojazdów należy stosować mechaniczne ich zbieranie z powierzchni wody oraz zastosować sorbenty. Stosowanie mechanicznych środków zbierania substancji ropopochodnych z powierzchni wody bez zgody Dyrektora Urzędu Morskiego w Szczecinie jest kategorycznie zabronione. Wykonawca powiadomi Dyrektora Urzędu Morskiego w Szczecinie za pośrednictwem Kapitana Portu Świnoujście o każdym zdarzeniu związanym z zanieczyszczeniem środowiska lub zagrożeniem zanieczyszczeniem morskich wód wewnętrznych.
- 4) W przypadku awarii i ewentualnego zanieczyszczenia wód powierzchniowych, Wykonawca zobowiązany jest do podjęcia natychmiastowych działań w celu usunięcia zanieczyszczenia zgodnie z posiadanym Planem Ochrony Środowiska oraz obowiązującym Planem zwalczania zagrożeń i zanieczyszczeń wód portowych zarządzanych przez ZMPSiŚ S.A. –Port Świnoujście.
- 5) Przed przystąpieniem do prac w obszarze wód morskich Wykonawca uzyska zgodę Dyrektora Urzędu Morskiego w Szczecinie na zajęcie akwenu na czas prowadzenie robót oraz będzie informował Dyrektora Urzędu Morskiego w Szczecinie o terminach rozpoczęcia i zakończenia prac przez jednostki pływające.
- 6) W ramach Planu Ochrony Środowiska Wykonawca przygotuje i wdroży instrukcję bezpiecznego tankowania pojazdów i sprzętu budowlanego na terenie prowadzonych Prac. Proces tankowania powinien odbywać się w miejscach zabezpieczonych przed przedostawaniem się substancji niebezpiecznych do środowiska gruntowo-wodnego. Obowiązuje zakaz lokalizowania miejsca tankowania pojazdów i sprzętu budowlanego w pobliżu linii brzegowej morza.
- 7) Miejsca przeznaczone do składowania materiałów niebezpiecznych np. paliwa, smary, płyny itp. zostaną wygradzone, zabezpieczone przez Wykonawcę przed dostępem osób nieupoważnionych oraz oznakowane nazwą substancji i znakiem zgodnym z obowiązującymi w tym zakresie przepisami. Miejsce składowania paliwa i tankowania powinno być wyposażone w sprzęt gaśniczy, sorbenty i informację z numerami telefonów alarmowych.
- 8) Obowiązuje zakaz lokalizowania miejsca składowania materiałów niebezpiecznych w pobliżu linii brzegowej morza. Lokalizacja miejsc składowania materiałów niebezpiecznych powinna zostać określona w Planie Ochrony Środowiska.
- 9) W trakcie budowy należy używać maszyny i urządzenia oraz pojazdy sprawne technicznie.
- 10) Wykonawca w sposób udokumentowany przeszkoli wszystkich pracowników w celu odpowiedniego reagowania na wycieki i rozlewy.

„BUDOWA ZDOLNOŚCI PRZEŁADUNKOWEJ PORTU MORSKIEGO W ŚWINOUJŚCIU DO OBSŁUGI
POTRZEB MORSKIEJ ENERGETYKI WIATROWEJ”.

5.4 wymagania dla prac czerpalnych i zagospodarowania urobku:

- 1) Niezanieczyszczony urobek czerpalny można odłożyć na klapowiska zlokalizowane na Morzu Bałtyckim, w Zatoce Pomorskiej:

- a) Istniejące klapowisko KLMN o powierzchni 1,6 km², o następujących współrzędnych geograficznych (według układu współrzędnych mapy morskiej „Bałtyk” Zatoka Pomorska, w skali 1:75 000):

Pole KLMN EPSG:4326 WGS 84				
	Szerokość - B		Długość - L	
Punkty	stopnie	minuty	stopnie	minuty
K	54	06,291	14	26,710
L	54	05,818	14	27,182
M	54	07,090	14	27,276
N	54	06,681	14	28,034

Możliwa do odłożenia na przedmiotowym klapowisku ilość urobku do 1 274 061,80 m³.

- b) Istniejące klapowisko IJKL o następujących współrzędnych geograficznych (według układu współrzędnych mapy morskiej „Bałtyk” Zatoka Pomorska, w skali 1:75 000):

Pole IJKL				
	Szerokość - B		Długość - L	
Punkty	stopnie	minuty	stopnie	minuty
I	54	05,000	14	24,802
J	54	05,474	14	24,330
K	54	06,291	14	26,710
L	54	05,818	14	27,182

Możliwa do odłożenia na przedmiotowym klapowisku ilość urobku do 382 088,80 m³ urobku.

- 2) Wykonawca zobowiązany jest uzyskać zezwolenie Dyrektora Urzędu Morskiego w Szczecinie na usuwanie urobku czerpального do morza zgodnie z rozporządzeniem Ministra Transportu i Budownictwa z dnia 26 stycznia 2006 r. w sprawie wydawania zezwoleń na usuwanie do morza urobku z pogłębiania dna oraz zatapiania w morzu odpadów lub innych substancji (Dz.U. 2006 nr 22, poz. 166). Przed złożeniem wniosku w urzędzie Wykonawca jest zobowiązany uzgodnić treść dokumentacji (Raport) i wniosku z Zamawiającym.
- 3) Wykonawca może jako alternatywne rozwiązanie zagospodarować urobek czerpalny do innych celów na własny koszt.
- 4) Usuwanie urobku czerpального do morza powinno zostać wstrzymane na okres wiosennego tarła ryb (kwiecień, maj).
- 5) Wszystkie zanieczyszczenia powstałe w związku z robotami budowlanymi i czerpalnymi muszą być regularnie usuwane z powierzchni wody.
- 6) Urobkiem czerpalnym usuwanym do morza może być tylko i wyłącznie osad denny, obowiązkiem Wykonawcy jest zapewnienie odpowiedniej segregacji aby osad denny nie był mieszany z gruzem, betonem i innymi odpadami nie stanowiącymi osadu dennego.
- 7) **Zamawiający informuje, że w obrębie wnęki dokowej, obszar ABCD o szacowanej powierzchni: 4550m², którego zakres i współrzędne określono na rysunku stanowiącym załącznik nr 13 do OPZ, znajduje się zanieczyszczony urobek stanowiący odpad (szacowana ilość 4.660 m³), który nie może być odłożony na klapowisku na Morzu Bałtyckim. Wykonawca jest zobowiązany przekazać urobek podmiotom uprawnionym do dalszego**

zagospodarowania. Wykonawca jest wytwórcą tego urobku i jest zobowiązany do ewidencji jakościowej i ilościowej oraz wpisu do rejestru BDO.

- 8) Zamawiający informuje, iż na terenie Portu w Świnoujściu będzie możliwość odłożenia ok. 100 tys. m³ urobku. Kwatery i ich dostępność będzie koordynował Inżynier Kontraktu na etapie realizacji inwestycji.

6. TERMIN UKOŃCZENIA PRZEDMIOTU ZAMÓWIENIA

Zgodnie z Harmonogramem Realizacji Robót będącym Częścią V projektu Kontraktu stanowiącego załącznik do SWZ.

7. DOKUMENTACJA POWYKONAWCZA:

- 7.1 Wykonawca przygotowuje w sposób zgodny z Umową na własny koszt i przedstawi Inżynierowi / Nadzorowi Inwestorskiemu do akceptacji następujące rodzaje Dokumentacji powykonawczej:

- a) Dokumentację powykonawczą wymaganą dla uzyskania decyzji o pozwoleniu na użytkowanie.
- b) Dokumentację powykonawczą szczegółową, obejmującą wszystkie Obiekty i rodzaje Robót zrealizowane zgodnie z Umową.

Zakres dokumentacji i dokumentów Wykonawcy wymaganych dla uzyskania decyzji o pozwoleniu na użytkowanie określa Ustawa z dnia 7 lipca 1994 r. Prawo Budowlane wraz z późniejszymi zmianami.

Dokumentację powykonawczą szczegółową Wykonawca sporządzi na bazie Dokumentacji Projektowej przekazanej mu przez Zamawiającego, wprowadzając zmiany zaakceptowane przez Nadzór Autorski i Inżyniera / Nadzór Inwestorski, wynikłe w trakcie realizacji Robót.

- 7.2 Forma Dokumentacji:

- Wykonawca przedłoży Inżynierowi / Nadzorowi Inwestorskiemu w 3 egz. papierowych wersję roboczą dokumentacji powykonawczej szczegółowej, składającej się z kompletu projektów z naniesionymi zmianami wynikłymi w trakcie prowadzenia Robót. Każdy rysunek i opis techniczny z wniesioną zmianą musi być podpisany przez Wykonawcę, poświadczając w ten sposób rzeczywiste wykonanie Robót. Na stronie tytułowej, opisie technicznym i rysunkach zostanie umieszczona pieczęć: „Dokumentacja powykonawcza” i podpis Kierownika Budowy. Ponadto Wykonawca przygotowuje wersję elektroniczną możliwą do odtworzenia w programach typu AUTO-CAD wprowadzając zaznaczone na czerwono zmiany i oznaczając je „chmurką” z indeksem PP w trójkącie. Opis techniczny zostanie przepisany z uwzględnieniem zmian oraz zamiana określeń z „projektuje się” itp. na „wykonano” itp. Na stronie tytułowej zamiast „Projekt Wykonawczy”, należy wprowadzić napis „Dokumentacja Powykonawcza” wraz z autoryzacją przez Wykonawcę. Należy również wprowadzić rubrykę „Zatwierdzam” z datą i podpisem Inżyniera / Nadzoru Inwestorskiego.

Ponadto, Wykonawca przedłoży Inżynierowi / Nadzorowi Inwestorskiemu:

- 3 komplety dokumentów o których mowa powyżej wraz z kopiami Dziennika Budowy, który jest załączony do wniosku o pozwolenie na użytkowanie
- 3 komplety dokumentów poświadczających użyte materiały wraz z deklaracjami zgodności, certyfikatami, dopuszczeniami do obrotu i użytkowania
- ALBUMY NABRZEŻY w 3 egzemplarzach w twardej oprawie (określanych również jako PASZPORTY NABRZEŻY lub UPROSZCZONE DOKUMENTACJE POWYKONAWCZE)
- Inne dokumenty wskazane przez Inżyniera / Nadzór Inwestorski.

- 7.3 W zakresie niniejszego zamówienia Wykonawca wykonana / zaktualizuje albumy nabrzeży w porcie w Świnoujściu objętych projektem „Budowa zdolności przeładunkowej portu morskiego w Świnoujściu do obsługi potrzeb morskiej energetyki wiatrowej”, wchodzących w skład

„BUDOWA ZDOLNOŚCI PRZEŁADUNKOWEJ PORTU MORSKIEGO W ŚWINOUJŚCIU DO OBSŁUGI
POTRZEB MORSKIEJ ENERGETYKI WIATROWEJ”.

infrastruktury portowej dla portów o podstawowym znaczeniu dla gospodarki narodowej, określonych w Rozporządzeniu Ministra Infrastruktury i Rozwoju z dnia 24 listopada 2021 r. (Dz.U. 2021.2334). Format Albumów: A3.

Albumy powinny zawierać:

Stronę tytułową z takimi informacjami jak: tytuł i data opracowania, nazwę osoby fizycznej lub prawnej opracowującej album, nazwisko projektanta i sprawdzającego, nazwę osoby fizycznej lub prawnej - geodety odpowiedzialnego za uzgodnienie parametrów obiektu hydrotechnicznego oraz, że album wykonano na zlecenie ZMPSiŚ S.A.

Spis treści części opisowych i rysunków np.:

- 1) Strona tytułowa,
- 2) Spis treści,
- 3) Wstęp,
- 4) Spis nabrzeży (obiektów hydrotechnicznych),
- 5) Rys. nr 1 Plan sytuacyjny rejonu w porcie morskim w Świnoujściu,
- 6) Opis techniczny nabrzeży,
- 7) Instrukcja eksploatacji nabrzeży,
- 8) Rys. nr 2 Plan sytuacyjny nabrzeży,
- 9) Rys. nr 3 Przekrój nabrzeży

Opis techniczny powinien zawierać informacje ogólne dot. danego nabrzeża (budowli hydrotechnicznej), w tym co najmniej:

- Rys historyczny uwzględniający informacje sprzed przebudowy nabrzeża, rok budowy , funkcję i sposób użytkowania, w tym rodzaj towarów, sposób transportu i dozwolone miejsca składowania towaru, parametry charakterystyczne statków mogących cumować przy nabrzeżu (budowli), w tym parametry statku maksymalnego: DWT, L, B, T.
- Budowę i opis konstrukcji nabrzeża (budowli) z umocnieniem dna w rejonie konstrukcji i wyposażeniem, oraz inne istotne informacje określone przez autora albumu i uzgodnione z Zamawiającym.

Opis konstrukcji powinien zawierać zestawienie podstawowych parametrów i elementów wyposażenia nabrzeża, takich jak:

- Długość całkowitą konstrukcji,
- Długość użytkową (w linii cumowniczej),
- Głębokość techniczną,
- Głębokość dopuszczalną,
- Rzędność korony nabrzeża (budowli),
- Rzędność główki szyn poddźwignicowych,
- Typ ilość i uciąg pachołów cumowniczych,
- Typ i ilość urządzeń odbojowych
 - o Maksymalne obciążenia użytkowe (w obrębie konstrukcji nabrzeża i poza płytą),
 - o Obciążenia poziome i pionowe szyn toru poddźwignicowego,
- Parametry i zalecenia w przypadku dopuszczenia dźwigów samojezdnych.

Część rysunkowa:

- plan sytuacyjny rejonu portu morskiego w Świnoujściu z zaznaczeniem poszczególnych nabrzeży (obiektów),
- plan sytuacyjny (plan wyposażenia) nabrzeża w skali 1:500,
- rysunki przekrojów nabrzeża (obiektów) w skali 1:100.

„BUDOWA ZDOLNOŚCI PRZEŁADUNKOWEJ PORTU MORSKIEGO W ŚWINOUJŚCIU DO OBSŁUGI
POTRZEB MORSKIEJ ENERGETYKI WIATROWEJ”.

Część rysunkowa powinna zawierać co najmniej:

profil geologiczny odnoszący się do przekroju poprzecznego, zasięg stref maksymalnych obciążeń użytkowych w stosunku do linii cumowniczej, schemat obciążeń, rzut poziomy sekcji z planem palowania, charakterystykę elementów konstrukcyjnych nabrzeża oraz dodatkowo określenie rodzaju ścianki szczelnej z rysunkiem profilu przekroju poprzecznego, podanymi wymiarami przekroju i grubościami ścianki plus wskaźniki i przenoszone momenty zginające, zgodne z dostępnymi tablicami lub zestawieniem producenta.

Albumy należy wykonać w trzech egzemplarzach w wersji papierowej i trzech egzemplarzach wersji elektronicznej. Wersja papierowa, w formacie A3 powinna mieć twardą oprawę opatrzoną tytułem i datą opracowania oraz być skompletowana w sposób dający możliwość łatwej wymiany poszczególnych rysunków lub części opisowych, w przypadku potrzeby aktualizacji albumu.

- 7.4 Wykonawca na bieżąco będzie wykonywał pomiary geodezyjne dokumentujące przebieg prowadzonych prac, zmieniających treść mapy zasadniczej, z dokumentacją fotograficzną zawierającą zdjęcia pozycjonowane z aparatów wyposażonych w GPS.

Dokumentacja fotograficzna naziemna z okresu inwestycji (przed/w trakcie/po) w tym kolizje z istniejącym uzbrojeniem (plus pomiar XYH), prac zanikających, odkrywek i wykopów z infrastrukturą podziemną oraz zasypywanego uzbrojenia podziemnego jest obligatoryjna.

Przekazywanie wyników pomiarów w formie szkiców, wykazów współrzędnych txt, plików dwg, txt ASCII oraz dokumentacji fotograficznej będzie się odbywało na bieżąco, nie rzadziej niż raz w miesiącu.

Mapa powykonawcza zgodna ze standardem właściwego ośrodka geodezyjnego wraz z kompletnym operatem geodezyjnym jako kopia zostanie przekazana Zamawiającemu przed odbiorem końcowym inwestycji.

Tab. 2 Tabela dokumentacji powykonawczej

Poz.	Dokument	Wymagania	Ilość
1.	<i>Dokumentacja powykonawcza</i>	Dokumentacja powykonawcza to dokumentacja budowy z naniesionymi zmianami w trakcie wykonywania robót oraz geodezyjnymi pomiarami wykonawczymi. Forma zgodna z projektem wykonawczym.	3 egzemplarze + 3 wersje elektroniczne
2.	<i>Mapa powykonawcza</i>	Mapa powykonawcza oraz komplet szkiców geodezyjnych z odpowiadającymi im wykazami współrzędnych X,Y,H. – w układzie zgodnym z MCDP (układ współrzędnych 2000/15; Poziom odniesienia wysokości PL-EVRF 2007-NH) Dokumentacja mapowa powinna przedstawiać w osobnych plikach: stan przed pracami terenowymi, stan końcowy, dokonane zmiany w pokryciu i uzbrojeniu terenu, obejmujące w osobnych plikach obiekty usunięte z mapy oraz obiekty nowo wybudowane (pikiety, zestawy współrzędnych X,Y,H; szkice geodezyjne). Mapa zmian, szkice geodezyjne, pikiety i wykaz współrzędnych powinny być kompletne i merytorycznie spójne.	3 egzemplarze + 3 wersje elektroniczne
3.	<i>ALBUMY NABRZEŻY</i>	Wymagania określone w pkt. 7.3 powyżej.	3 egzemplarze + 3 wersje elektroniczne

7.5 Dokumentacja powykonawcza to dokumentacja budowy z naniesionymi zmianami w trakcie wykonywania robót oraz geodezyjnymi pomiarami wykonawczymi. Forma zgodna z projektem budowlanym.

Obowiązki Wykonawcy z zakresu geodezji w trakcie i po zakończeniu procesu inwestycyjnego: Operat geodezyjny wchodzący w skład dokumentacji budowy powinien zawierać dokumentację geodezyjną sporządzoną na poszczególnych etapach budowy, a w szczególności szkice tyczenia i kontroli położenia poszczególnych elementów obiektu budowlanego. Dokumentacja geodezyjno-kartograficzna, sporządzona w wyniku geodezyjnej inwentaryzacji powykonawczej, powinna zawierać dane umożliwiające wniesienie zmian na mapę zasadniczą, do ewidencji gruntów i budynków oraz do ewidencji sieci uzbrojenia terenu.

7.6 Dokumentacja powykonawcza - postać elektroniczna.

Dwa egzemplarze dokumentacji należy dostarczyć Zamawiającemu na nośniku CD/DVD w wersji zgodnej z niniejszymi wytycznymi:

a) dokumentacja techniczna składa się z części:

- graficznej (rysunkowej),
- opisowej (tekstowo-tabelarycznej).

b) dokumentacja klasyczna (papierowa) i elektroniczna powinny być identyczne pod względem merytorycznym.

c) zawartość dokumentacji elektronicznej powinna zostać spisana w plikach zawierających :

- nazwę pliku,
- objętość,
- datę utworzenia.

Opisową część dokumentacji należy przekazać w formie edytowalnej plików *.doc, *.xls oraz w postaci dokumentu wielostronicowego *.pdf.

Dokumenty opisowe i graficzne zawierające oryginały podpisów, pieczęcie i konieczne uzgodnienia powinny być przekazane w formie kolorowych skanów w formatach: *.pdf *.tif, *.jpg. Rysunki *.dwg (plany zagospodarowania i inne odwołujące się do treści mapy) powinny być wykonane w układzie współrzędnych geodezyjnych 2000/15. W wypadku przekazywania plików rastrowych w formatach *.tif, *.jpg. posiadać raport kalibracji, georeferencję w układzie 2000/15 w plikach: *.tfw, *.taf, *.tab.

Wersja elektroniczna dokumentacji powykonawczej.

Zarząd Morskich Portów Szczecin i Świnoujście S.A. wykorzystuje oprogramowanie firmy Autodesk do zarządzania dokumentacją mapową, projektową i planistyczną.

W przypadku wykonywania dokumentacji za pomocą oprogramowania innych firm należy zapewnić 100% zgodność z formatem *.dwg i ich funkcjonalność w systemie wykorzystywanym przez ZMPSiŚ SA.

Dokumentacja graficzna w postaci wektorowej powinna zostać dostarczona w plikach *.dwg zawierających konfigurację wydruków wraz z określeniem wykorzystywanych warstw i przypisane im pliki *.ctb.

Rysunki wektorowe (*.dwg) powinny:

- mieć strukturę umożliwiającą obliczenia statystyczne dla danej branży (m.in. długość sieci o określonych parametrach, zestawienie armatury, powierzchnia placów itp.),
- zawierać na osobnych warstwach tylko jeden typ obiektu. Opisy do obiektów powinny mieć nazwę warstwy obiektu z końcówką „_o” (podkreślenie „o”)
- zawierać tylko wykorzystywane warstwy,
- zawierać nazwy warstw odnoszące się w możliwy sposób do ich merytorycznej zawartości.

Do rysunków (*.dwg) odwołujących się do treści mapy należy dołączyć:

„BUDOWA ZDOLNOŚCI PRZEŁADUNKOWEJ PORTU MORSKIEGO W ŚWINOUJŚCIU DO OBSŁUGI
POTRZEB MORSKIEJ ENERGETYKI WIATROWEJ”.

- wykaz współrzędnych projektowych w plikach tekstowych zawierających nr punktu z cechą identyfikacji i współrzędne XYH,
- niestandardowe pliki czcionek i symboli *.shx,
- wykaz warstw z podaniem ich merytorycznej zawartości.

Mapy i rysunki projektów powinny być przekazane w formie oryginalnych plików *.dwg zorientowanych w układzie współrzędnych geodezyjnych 2000/15. Rysunki i plany obrócone lub przesunięte (do wydruku) powinny być dołączone do plików oryginalnych.

Wykonawca odpowiada za zgodność wersji elektronicznej z wersją oryginalną (papierową).

Wykaz załączników:

1. Kompleksowa dokumentacja projektowa dla przedsięwzięcia inwestycyjnego pod nazwą: „Budowa zdolności przeładunkowej portu morskiego w Świnoujściu do obsługi potrzeb morskiej energetyki wiatrowej” opracowana przez Biuro Projektowe WUPROHYD, 81-456 Gdynia, ul. Kopernika 78, zgodnie z Tabela 1 Spis dokumentacji + Część IV - OPRACOWANIA POZOSTAŁE (wnioski, opinie, analizy) wskazane powyżej.
2. Decyzja Prezydenta Miasta Świnoujście znak: WOS.6540.14.2022.AP. z dnia 22.11.2022 r.
3. Decyzja Ministerstwa Klimatu i Środowiska nr DGK-WD-I.710.18.2022.JW z dn. 22.12.2022 r.
4. Decyzja Ministerstwa Infrastruktury nr 2/2023 z dn. 08.02.2023 r. znak: DGM-3.530.101.2022.
5. Decyzja Regionalnego Dyrektora Ochrony Środowiska w Szczecinie o środowiskowych uwarunkowaniach nr 2/2023 (znak: WONS.420.35.2022.BO.10) z dn. 20.02.2023 r.
6. Postanowienie Regionalnego Dyrektora Ochrony Środowiska w Szczecinie znak: WONS.420.35.2022.BO.14. z dn. 16.03.2023 r.
7. Decyzja Prezydenta Miasta Świnoujście znak: WOŚ. 6541.5.2023.AP. z dnia 13.04.2023 r.
8. Uzgodnienie Urzędu Morskiego w Szczecinie znak: ON-I.4119.2.23.MM(8) z dn. 25.04.2023 r.
9. Postanowienie Generalnego Dyrektora Ochrony Środowiska znak: DOOŚ-WDŚZOO.420.13.2023.PS.4 z dn. 05.05.2023 r..
10. Decyzja Państwowego Gospodarstwa Wodnego Wody Polskie Regionalnego Zarządu Gospodarki Wodnej w Szczecinie znak: (RKW-2023-5432) SZ.RUZ.4210.18.2023.ZK z dnia 17.05.2023 r..
11. Postanowienie Regionalnego Dyrektora Ochrony Środowiska w Szczecinie znak: WONS-OŚ.420.35.2022.BO.17 z dnia 24.05.2023 r.
12. Wyłączenia
13. Obszar zanieczyszczonego urobku_ współrzędne