

OPIS RODZAJU, ZAKRESU I SPOSOBU WYKONANIA ROBÓT:

**Wymiana pokrycia dachowego i okładziny schodów wejściowych w budynku
Warsztatów Terapii Zajęciowej we Wrześni**

Nazwa obiektu	Wymiana pokrycia dachowego i okładziny schodów wejściowych w budynku WTZ we Wrześni
Adres obiektu	Września, nr ewid. dz. 3820/1
Inwestor	Gmina Września ul. Ratuszowa 1 62-300 Września
Data opracowania	Lipiec 2023 r.
	Egzemplarz nr

1. OPIS PRZEDMIOTU ZAMÓWIENIA

Przedmiotem inwestycji jest wymiana pokrycia dachowego oraz pokrycia istniejących schodów zewnętrznych wejściowych wraz z robotami towarzyszącymi, w budynku Warsztatu Terapii Zajęciowej, znajdującym się przy ul. Gen. Sikorskiego we Wrześni. Miejsce inwestycji zlokalizowane na terenie działki o numerze ewidencyjnym 3820/1, będącej własnością Gminy Września.

2. PRZEDMIOT INWESTYCJI I STAN PROJEKTOWANY

Przedmiotem inwestycji jest:

1. Wymiana pokrycia dachowego wraz z robotami towarzyszącymi, w zakresie:

- drobne naprawy pokrycia dachowego łatami z papy asfaltowej,
- rozebranie istniejących obróbek blacharskich murków ogniowych, okapów, gzymsów, kołnierzy z blachy, nie nadających się do użytku,
- pokrycie dachu papą termozgrzewalną, jednowarstwowe gr. 5,2 mm i wyklejenie koryta,
- wykonanie i montaż obróbek blacharskich z blachy ocynkowanej gr. 0,55mm dla kominów, murków ogniowych, okapów, listw przy kominach, opierzeń na ścianach dachu,
- posmarowanie środkiem izolującym bitumicznym powierzchni kominów,
- uszczelnienie kitem plastycznym elementów listw dociskowych – kominy i szczyty,
- wymiana ciągów poziomych instalacji odgromowej wraz ze wspornikami do miejsca połączenia ze zwodami pionowymi na ścianach (przewody na ścianach nie zostaną wymienione),
- wykonanie badań złącz kontrolnych wymienionej instalacji odgromowej wraz z protokołem pomiarów,

2. Wymiana pokrycia schodów wejściowych wraz z robotami towarzyszącymi:

- roboty przygotowawcze polegające na: demontażu istniejących balustrad, rozebranie (skucie) istniejącej okładziny schodów i cokolików, skucie nierówności betonu i oczyszczenie podłoża po usunięciu starych płytek, uzupełnienie ubytków, demontaż rynien i rur spustowych przy schodach, skucie tynków pod schodami,
- wykonanie i osadzenie nowych balustrad schodów, stal nierdzewna, wys. 110 cm, montaż balustrad do ustalenia na etapie realizacji zadania,
- dostawa i montaż rynien oraz rur spustowych z blachy tytan cynk,
- ułożenie nowych tynków mineralnych pod schodami, z naprawą uszkodzeń i uzupełnieniem ubytków w betonie, **UWAGA: należy dokonać wszelkich niezbędnych napraw powstałych lub odkrytych podczas prowadzenia prac,**
- impregnacja i dwukrotne malowanie tynków pod schodami farbami silikatowymi,
- wykonanie okładzin schodów z płytek gresowych o odpowiedniej klasie antypoślizgowej, kolor szary wraz z przygotowaniem podłoża,
- wykonanie cokolików z płytek gresowych, wysokość cokolika 10cm, kolor szary jak okładzina schodów wraz z przygotowaniem podłoża,
- wykonanie oznakowania ostrzegawczego na stopniach i podstopnicach, szer. 50 mm,
- usunięcie nieczystości powstałych w trakcie prac wraz z gruzem i wywiezienie odpadów.

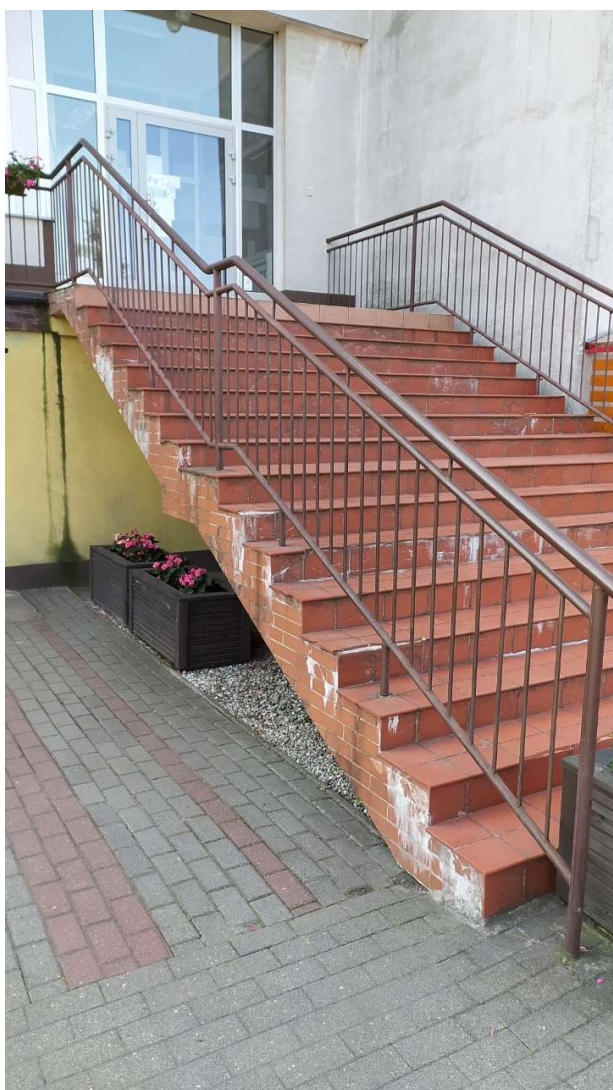
3. STAN ISTNIEJĄCY

Budynek Warsztatu Terapii Zajęciowej na który prowadzone będą prace remontowe usytuowany jest elewacją frontową równolegle do ul. Gen. Sikorskiego.

Istniejące pokrycie dachu jest w złym stanie technicznym. Dach kilkakrotnie był poddawany naprawom, w 2012 została wymieniona w całości papa termozgrzewalna, a w późniejszych latach przeprowadzano częściową naprawę w miejscach, gdzie pokrycie było uszkodzone. Ponadto występujące usterki powodowały zalewanie najwyższej kondygnacji. Mimo przeprowadzanych napraw, ciągle pojawiają się nowe miejsca wymagające interwencji.

Schody wejściowe usytuowane są na elewacji frontowej budynku WTZ. Obecnie z powodu złego stanu technicznego okładziny, ciąg ten jest wyłączony z użytkowania. Część płytek jest uszkodzona, tynk pod schodami wymaga wymiany, jak również spodnia konstrukcja żelbetowa wymaga gruntownej naprawy, m.in. uzupełnienia ubytków. Ponadto płytki są w niewystarczającej klasie antypoślizgowej, co powoduje, że korzystanie z nich jest niebezpieczne.

Naprawa dachu i schodów przyczyni się do poprawy standardu budynku, zapewni prawidłowe funkcjonowanie placówki oraz zapewni bezpieczeństwo i komfort przebywających w budynku osób. Ponadto kompleksowa naprawa dachu, poprawi efektywność energetyczną, pozwoli na znaczne ograniczenie strat energii, a tym samym obniży koszty związane z ogrzaniem placówki.





4. Zabezpieczenie robót

1. Wykonawca zobowiązany jest do oznakowania robót,
2. Prace należy prowadzić zgodnie z przepisami BHP.