

Szczegółowy opis przedmiotu zamówienia

1. INWESTOR

Gmina Siechnice ul. Jana Pawła II, 55-011 Siechnice

2. NAZWA ZADANIA

Opracowanie dokumentacji projektowej zabezpieczenia przeciwwilgociowego budynku przedszkola w Żernikach Wrocławskich oraz sprawowanie nadzoru autorskiego.

3. LOKALIZACJA

Opracowaniem objęty jest teren działki gminnej 149/6 na którym znajduje się Przedszkole Publiczne przy ul. Kolejowej 2 w Żernikach. Działka jest działką narożną o nieregularnym kształcie i znajduje się u zbiegu ulicy Kolejowej i ulicy Strzelińskiej. Na działce znajduje się budynek publicznego przedszkola. **Budynek przedszkola jest wpisany do wojewódzkiej ewidencji zabytków znajdującej się na stronie Wojewódzkiego Urzędu Ochrony Zabytków we Wrocławiu.** Ponadto budynek zlokalizowany jest na terenie historycznych układów ruralistycznych wsi Żerniki Wrocławskie. Budynek został wzniesiony w 1910 roku i do dnia dzisiejszego pozostał w niezmienionej bryle. Został wykonany w konstrukcji tradycyjnej murowanej o układzie konstrukcyjnym mieszanym. Budynek pierwotnie pełnił funkcję rezydencji mieszkalnej, a po 1945 roku został zaadaptowany na obiekt użyteczności publicznej. Budynek podlega ochronie i opiece na podstawie art. 6 ust.1 ustawy z dnia 23 lipca 2003 r. o ochronie zabytków i opiece nad zabytkami. Ustanowiona ochrona konserwatorska dla niniejszego obszaru i budynku narzuca rygor dostosowania nowych inwestycji (budowa, przebudowa obiektów) do historycznej kompozycji przestrzennej w zakresie rozplanowania skali, bryły i kolorystyki. Obiekt prezentuje zachowane i czytelne do dnia dzisiejszego wyróżniki swojej oryginalnej architektury. Obiekt jest czynny i pełni funkcję przedszkola.





4. CEL ZADANIA

Celem zadania jest wykonanie projektu budowlanego dotyczącego zabezpieczenia obiektu przed wodami gruntowymi oraz wilgocią, wykonanie izolacji przeciwwilgociowych i iniekcji strumieniowej ścian zewnętrznych i wewnętrznych oraz drenażu, wymiany okien piwnic i drzwi zewnętrznych. Kompleksowe osuszenie terenu i terenu przylegającego do ścian budynku.

5. STAN ISTNIEJĄCY

Piwnice istniejącego budynku w okresie po intensywnych opadach deszczu lub roztopach śniegu są zalewane wodami gruntowymi i opadowymi. Wody opadowe z dachu budynku są odprowadzane rurami spustowymi do otwartych studni, które są w złym stanie technicznym. Wszystko to przyczynia się do zawilgocenia budynku.

6. ZDJĘCIA Z TERENU ORAZ ZDJĘCIA OBIEKTU WEWNĄTRZ.

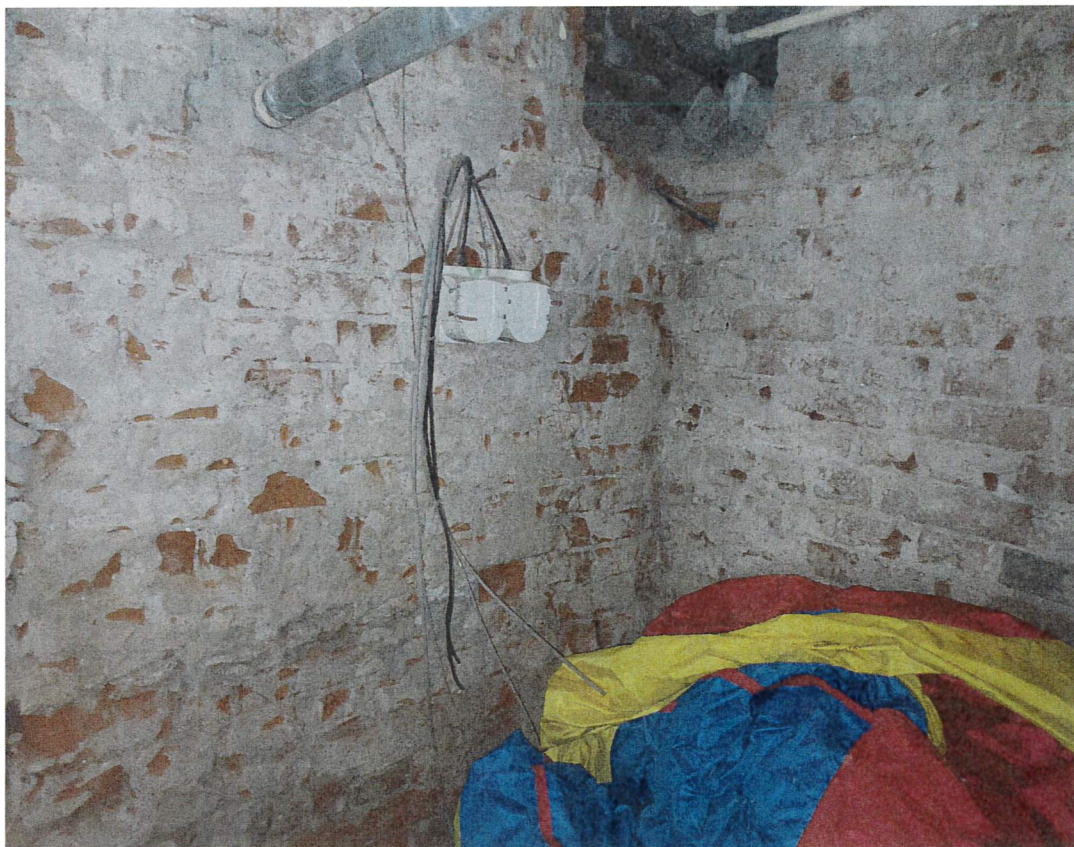






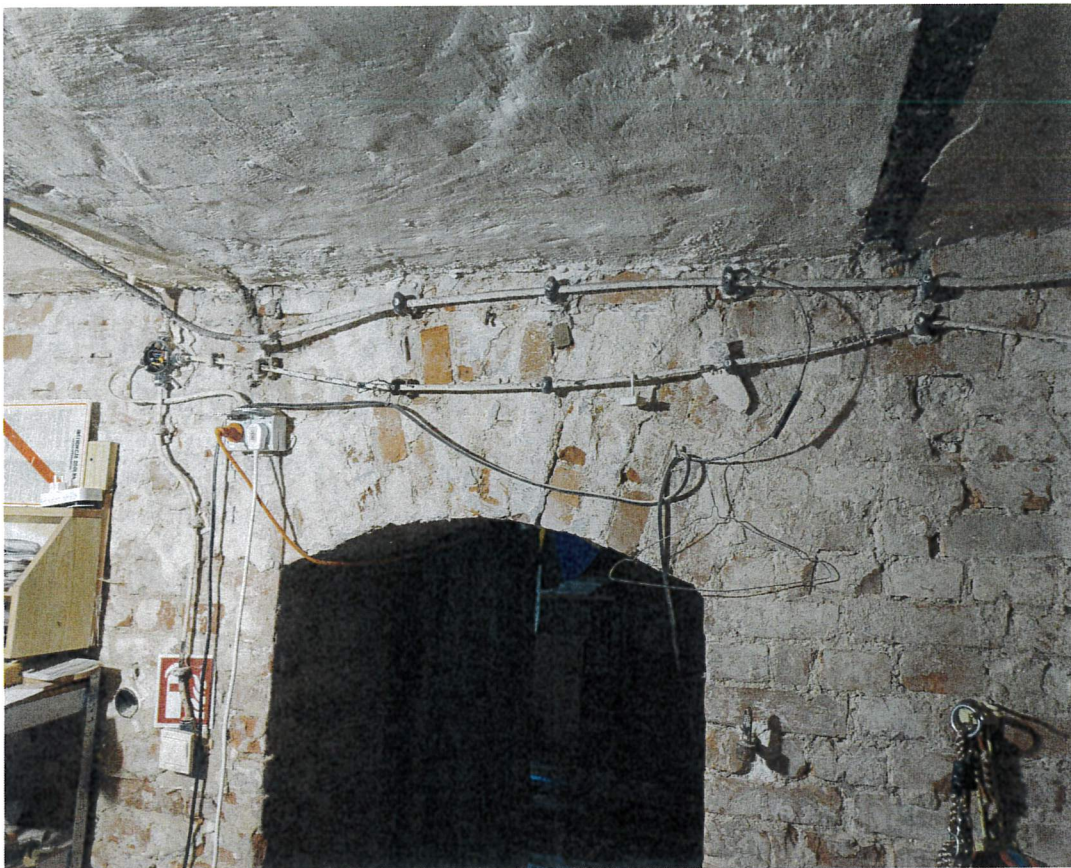






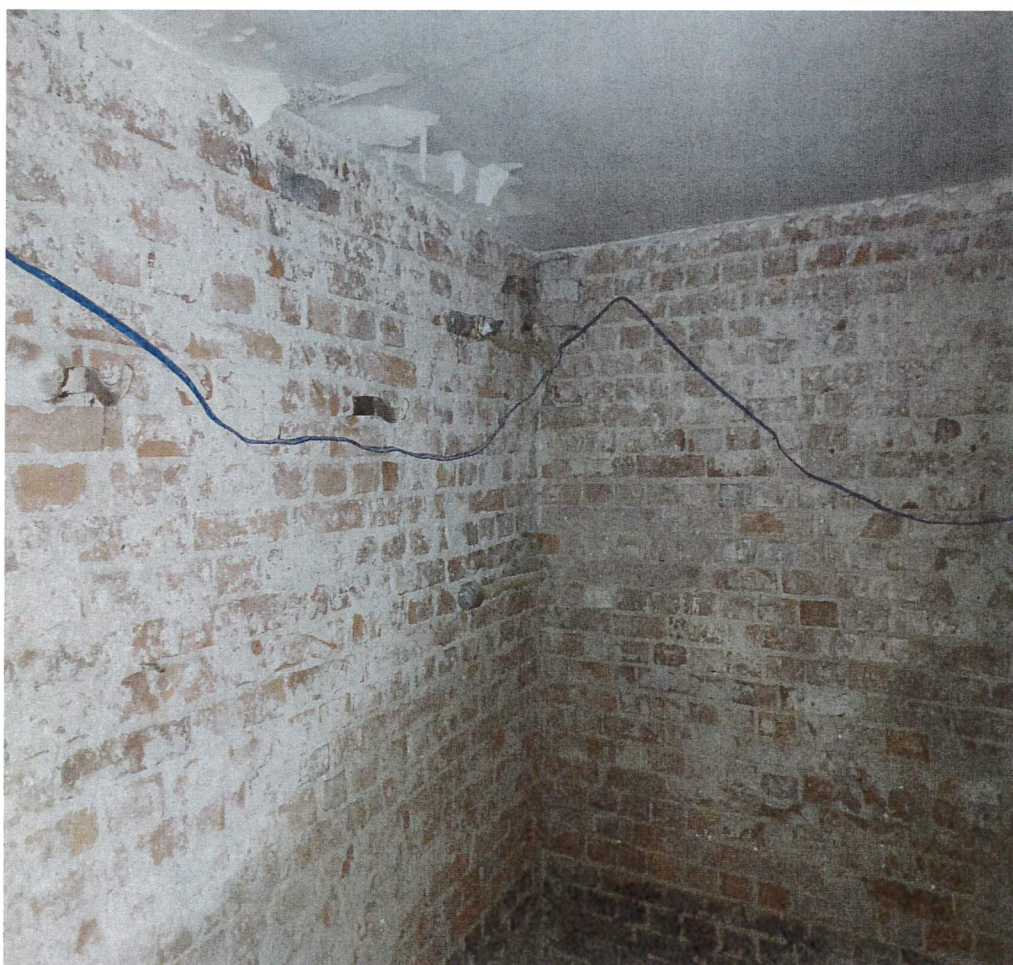
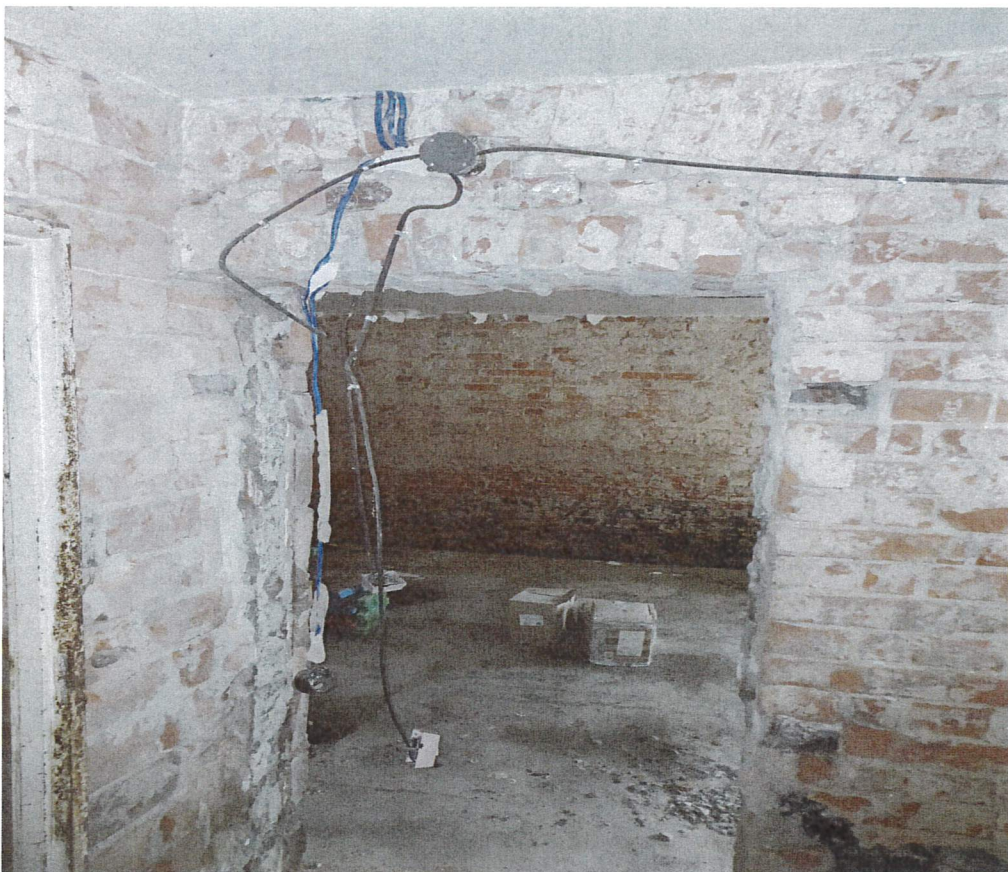






Opracowanie dokumentacji projektowej zabezpieczenia przeciwwilgociowego budynku przedszkola w Żernikach Wrocławskich
oraz sprawowanie nadzoru autorskiego.









Opracowanie dokumentacji projektowej zabezpieczenia przeciwilgociowego budynku przedszkola w Żernikach Wrocławskich
oraz sprawowanie nadzoru autorskiego.







7. WYTYCZNE CO DO ZAŁOŻEŃ PROJEKTOWYCH

Dokumentację należy wykonać w oparciu :

- o wizję w terenie i kompleksową inwentaryzację budynku i jego stanu technicznego w zakresie objętym zadaniem.

W przygotowaniu dokumentacji należy wykorzystać następujące dokumenty które posiada Zamawiający, które służą jako materiał poglądowy pokazując przykładowe rozwiązania. Zadaniem projektanta jest wypracowanie własnych rozwiązań, które przyczynią się do uzyskania zakładanego celu.

- Ekspertyza techniczna budynku z dnia 27.04.2013
- Opinia Geotechniczna z września 2015
- Projekt budowlany – Kompleksowego zabezpieczenia budynku przed wodami gruntowymi oraz wilgocią piwnic oraz części przyziemia budynku obiektu przedszkola przy ul., Kolejowej 2 w Żernikach Wrocławskich działka 149/6. Z września 2015r.
- Projekt wykonawczy – Kompleksowego zabezpieczenia budynku przed wodami gruntowymi oraz wilgocią piwnic oraz części przyziemia budynku obiektu przedszkola przy ul., Kolejowej 2 w Żernikach Wrocławskich działka 149/6. Z grudnia 2015r.
- Wyniki badania mikologicznego pomieszczeń przedszkola w Żernikach Wrocławskich ze stycznia 2018
- Ekspertyza techniczna z sierpnia 2018r
- Kosztorys inwestorski z sierpnia 2018r.
- Kosztorys inwestorski- wymiana stolarki okiennej maj 2022
- Protokół z iniekcji ciśnieniowej

Uwagi które należy uwzględnić przy projektowaniu

- Układ ścian piwnic w rzeczywistości różni się od przedstawionego układu na rzucie piwnic w projekcie wykonawczym z 2015 roku.

- wysokość pomieszczeń piwnicy jest zmienna i mieści się w przedziale od 2,37 do 2,44m

- nie zaobserwowano odkrywek posadzki, które powinny być wykonane przy wykonaniu ww. dokumentacji projektowej, po spękaniach i ubytkach w posadzce stwierdzono, że została ona wylana bezpośrednio na gruncie – twierdzenie do potwierdzenia w poszczególnych pomieszczeniach . Projektowana izolacja pozioma posadzek musi gwarantować dalszą możliwość użytkowania pomieszczeń np.; pod względem ich wysokości.

- okna do piwnic w rzeczywistości są na poziomie terenu, jest to niezgodne z ww. projektem, a przede wszystkim stanowi jedną z głównych przyczyn zalewania piwnic wodami opadowymi – należy zaprojektować zmniejszenie otworów okiennych

Obserwuje się bardzo zły stan stropu nad częścią piwnic (stalowe belki stropu Kleina rozwarstwiają się podłużnie) zaleca się ich podparcie – należy zaprojektować to podparcie w taki sposób aby pomieszczenia nie utraciły swoje funkcji użytkowej

Tynki wewnątrz ścian i sufitów piwnic zostały skute.

Należy uwzględnić renowacje schodów zewnętrznych .

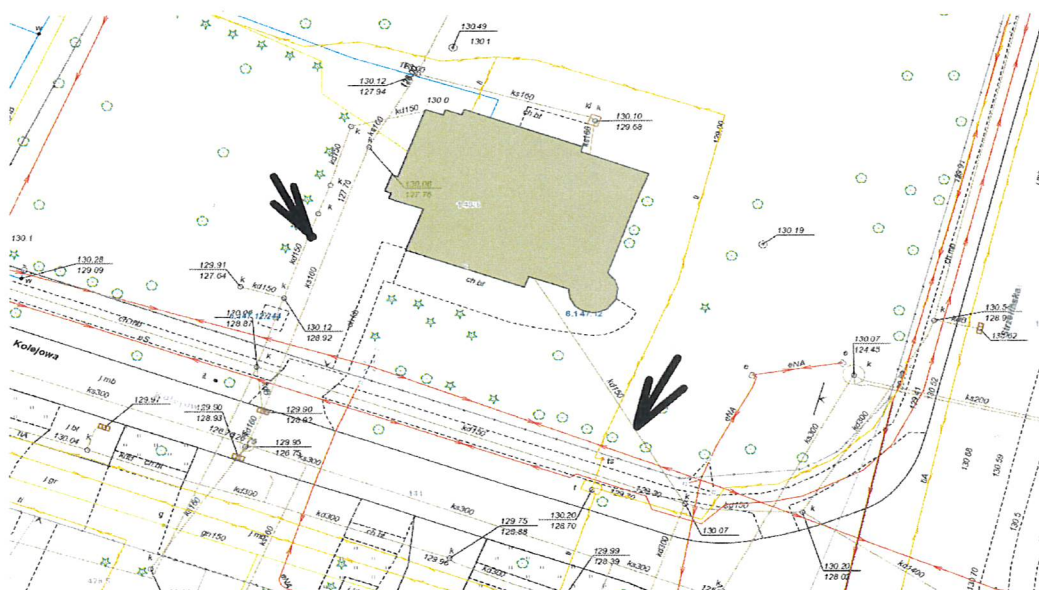
Przylegający do budynku teren na pochylenie w stronę budynku należy przewidzieć jego niwelację i prawidłowe nadanie spadków.

W piwnicach znajdują się główne rury spustowe kanalizacji sanitarnej i inne części tej instalacji należy ocenić ich stan i zaplanować ewentualną wymianę.

W piwnicach znajdują się instalacje elektryczne należy ocenić jej stan i zaplanować sposób zabezpieczenia po wykonaniu nowych okładzin ściennych i sufitowych (umieszczenie w listwach lub podtynkowo) lub wymianę na nową.

W jednym pomieszczeniu została wykonana iniekcja ciśnieniowa osuszająca ściany.

Drenaż opaskowy można włączyć do kanalizacji deszczowej, która znajduje się na terenie działki, upewniając się wcześniej czy odcinek kanalizacji deszczowej jest drożny.



WSZYSTKIE ROZWIĄZANIA TECHNICZNO - ARCHITEKTONICZNE MUSI ZATWIERDZIĆ KONSERWATOR ZABYTKÓW.

WYTYCZNE OGÓLNE

W ramach opracowania kompletnej dokumentacji należy przewidzieć

- Określenie w formie tabelarycznej i opisowej kosztu życia produktu zgodnie z ustawą z dnia 11 września 2019 r. Prawo zamówień publicznych.
- Sporządzenie przedmiarów robót w oparciu o KNNR, KNR, KSNR.
- Opracowanie kosztorysu inwestorskiego oraz zbiorczego zestawienia kosztów.
- Sporządzenie specyfikacji technicznych wykonania i odbioru robót budowlanych.
- Opracowanie projektu budowlanego.
- Opracowanie osobnych projektów technicznych dla każdej z branż:
 - ogólnobudowlanej
 - elektrycznej
 - sanitarnej
 - innych branż dla których niezbędne będzie wykonanie projektu technicznego

- Uzyskanie wszystkich wymaganych warunków, uzgodnień, opinii, zgód, pozwoleń, decyzji i zatwierdzeń wymaganych dla przedmiotowego zadania.
- **Uzyskanie ostatecznej decyzji pozwolenie na budowę.**
- Wykonanie Inwentaryzacji stanu istniejącego udokumentowanej fotograficznie.
- Wykonanie Inwentaryzacji dendrologicznej a w razie konieczności operat dendrologiczny i operat ochrony drzew i krzewów.
- Zapewnienie pełnej obsługi geodezyjnej niezbędnej do poprawnego wykonania przedmiotowego zadania

NADZÓR AUTORSKI:

- Sprawowanie nadzoru autorskiego w trakcie realizacji robót budowlanych realizowanych na podstawie dokumentacji projektowej.
- Zakres nadzoru autorskiego będzie obejmował w szczególności:
 - a) Stwierdzanie w toku wykonywania robót budowlanych zgodności realizacji robót z dokumentacją projektową.
 - b) Wyjaśnianie wątpliwości dotyczących projektu i zawartych w nim rozwiązań, a także ewentualne uzupełnianie szczegółów dokumentacji projektowej.
 - c) Uzgadnianie z Zamawiającym i Wykonawcą robót możliwości wprowadzania rozwiązań zmiennych w stosunku do przewidzianych w projekcie, w odniesieniu do materiałów i konstrukcji oraz rozwiązań technicznych i technologicznych.
 - d) Na wezwanie Zamawiającego – udział w naradach technicznych i komisjach organizowanych przez Zamawiającego.
 - e) Rozwiązywanie zagadnień i problemów nieprzewidzianych dokumentacją projektową.
 - f) Projektant główny i projektanci branżowi zobowiązani są sprawować nadzór autorski osobiście.
 - g) Nadzór autorski będzie pełniony według potrzeb wynikających z postępu robót, na każde pisemne lub telefoniczne wezwanie Zamawiającego, przy czym wezwanie lub zawiadomienie będzie przesłane przynajmniej na 2 dni robocze przed terminem spotkania na budowie.
- Przewiduje się 5 pobyków na budowie bądź pisemnych konsultacji w Siechnicach.
- W kosztach nadzoru autorskiego należy uwzględnić koszty dojazdu, delegacji, itp. Projektant zobowiązuje się do sprawowania nadzoru autorskiego w ramach wynagrodzenia umownego w czasie prowadzonych robót a także w okresie gwarancji i rękojmi. Zamawiający zaznacza, możliwość realizacji przedmiotu umowy przez okres do 3 lat od daty wydania pozwolenia na budowę.

- Wynagrodzenie umowne powinno uwzględniać trzykrotną aktualizację kosztorysów inwestorskich w okresie do 3 lat licząc od daty uzyskania pozwolenia na budowę w terminie 7 dni od daty wpływu zlecenia od Zamawiającego.
- Potwierdzeniem wykonania nadzoru autorskiego będzie podpisanie przez Zamawiającego karty nadzoru autorskiego.
- Wprowadzanie poprawek bądź rozwiązań zamiennych spowodowanych błędnie wykonaną dokumentacją nie jest uznawane jako sprawowanie nadzoru autorskiego i nie stanowi podstawy do wypłacenia wynagrodzenia należnego za pobyt na budowie bądź pisemną konsultację.

8. WYMAGANIA, FORMA I ZAKRES OPRACOWANIA DOKUMENTACJI PROJEKTOWEJ :

Wszystkie branżowe elementy dokumentacji projektowej należy wykonać jako oddzielne opracowania w trwałych, osobnych oprawach.

- 1) Mapa do celów projektowych musi posiadać aktualną klauzulę właściwego ośrodka geodezyjnego oraz powinna spełniać wymagania określone w Rozporządzeniu Ministra Gospodarki Przestrzennej i Budownictwa z dnia 21 lutego 1995 r. w sprawie rodzaju i zakresu opracowań geodezyjno-kartograficznych oraz czynności geodezyjnych obowiązujących w budownictwie. Zakres mapy powinien obejmować lokalizację przedmiotu opracowania wraz z terenem przyległym, niezbędnym do poprawnego rozwiązania projektowanych elementów infrastruktury. Mapa powinna obejmować inwentaryzację podziemną i naziemną oraz inwentaryzację drzew, opracowane geodezyjnie linie rozgraniczające tereny o różnym przeznaczeniu, linie zabudowy oraz osie ulic, dróg itp., jeżeli zostały ustalone w miejscowym planie zagospodarowania przestrzennego lub w decyzji o ustaleniu warunków zabudowy i zagospodarowania terenu, usytuowanie innych obiektów i szczegółów wskazanych przez projektanta, zgodnie z celem wykonywanej mapy.
- 2) Opracowanie projektu budowlanego, który winien zawierać wszelkie szczegóły rozwiązań konstrukcyjno-technologicznych, określać parametry i typy wybranych materiałów. Projekt budowlany w części rysunkowej powinien zawierać plany sytuacyjne, przekroje normalne i poprzeczne oraz szczegóły. Szczegółowy zakres i forma projektu budowlanego powinna spełniać wymagania określone w ustawie z dnia 7 lipca 1994 r. Prawo budowlane oraz w Rozporządzeniu Ministra Rozwoju i Technologii z dnia 20 grudnia 2021 r. w sprawie szczegółowego zakresu i formy dokumentacji projektowej, specyfikacji technicznych wykonania i odbioru robót budowlanych oraz programu funkcjonalno – użytkowego oraz Rozporządzenia Ministra

Rozwoju z dnia 25 kwietnia 2012 r. w sprawie szczegółowego zakresu i formy projektu budowlanego

Wykonanie projektu budowlanego powinno zostać poprzedzone uzyskaniem / wykonaniem niezbędnych pomiarów, ekspertyz, opinii, uzgodnień, decyzji, zatwierdzeń, zgód.

W skład projektu w szczególności wchodzi:

- a) projekt zagospodarowania terenu zawierający stronę tytułową, spis treści, część opisową oraz część rysunkową sporządzoną na aktualnej mapie do celów projektowych lub jej kopii poświadczonej za zgodność z oryginałem przez projektanta
 - b) projekt architektoniczno-budowlany obejmujący elementy wymienione w ustawie z dnia 7 lipca 1994r. Prawo budowlane
 - c) projekt techniczny obejmujący elementy wymienione w ustawie z dnia 7 lipca 1994r. Prawo budowlane
- 3) Opracowanie projektu technicznego w zakresie i formie odpowiadającej projektowi wykonawczemu, ze stopniem szczegółowości umożliwiającym Wykonawcom prawidłowe ustalenie ceny za wykonanie robót oraz umożliwiającym prawidłowo zrealizować roboty budowlane, zawierający szczegóły rozwiązań, określających parametry i typy wybranych materiałów i urządzeń z podaniem gabarytów.

Projekty techniczne (powinny zostać opracowane oddzielne dla poszczególnych branż):

- a) branży ogólnobudowlanej
 - b) branży elektrycznej,
 - c) branży sanitarnej (przekroje podłużne, zestawienie studni, wpustów, hydrantów i inne)
 - d) innych branż dla których niezbędne będzie wykonanie projektu technicznego
- 4) Wykonanie projektów wykonawczych zabezpieczenia sieci zgodnie z warunkami technicznymi uzyskanymi przez Wykonawcę od Gestorów Sieci
- 5) Sporządzenie przedmiarów robót w oparciu o KNNR, KNR, KSNR (z zachowaniem kolejności technologicznej) z opisem robót w kolejności technologicznej ich wykonania, z podaniem ilości jednostek przedmiarowych robót wynikających z dokumentacji projektowej oraz podstaw do ustalania cen jednostkowych robót i nakładów rzeczowych (nr katalogu, tablicy, kolumny). Zakres i sposób opracowania przedmiarów określa Rozporządzenie Ministra Rozwoju i Technologii z dnia 20 grudnia 2021 r. w sprawie szczegółowego zakresu i formy dokumentacji projektowej, specyfikacji technicznych

wykonania i odbioru robót budowlanych oraz programu funkcjonalno – użytkowego, przedmiary poza ww. powinny zawierać nakłady z tytułu robót demontażowych, transportu, składowania i utylizacji odpadów (ilości w tonach) oraz wszystkie inne nakłady mające wpływ na ryczałtowy koszt realizacji robót.

- 6) Opracowanie kosztorysów inwestorskich oraz zbiorczych zestawień kosztów, zgodnie z Rozporządzeniem Ministra Rozwoju i Technologii z dnia 20 grudnia 2021 r. w sprawie określenia metod i podstaw sporządzania kosztorysu inwestorskiego, obliczania planowanych kosztów prac projektowych oraz planowanych kosztów robót budowlanych określonych w programie funkcjonalno-użytkowym, przed opracowaniem kosztorysów inwestorskich należy uzyskać decyzję Zamawiającego na jakich stawkach należy opracować kosztorysy (minimalne, średnie czy maksymalne).
- 7) Sporządzenie specyfikacji technicznych ogólnych i szczegółowych wykonania i odbioru robót budowlanych, przez które należy rozumieć opracowania zawierające w szczególności zbiory wymagań niezbędnych do określenia standardu i jakości wykonania robót, w zakresie sposobu wykonania robót budowlanych, właściwości wyrobów budowlanych oraz sposobu oceny prawidłowości wykonania robót budowlanych. Specyfikacje muszą uwzględniać wymagania określone Rozporządzenie Ministra Rozwoju i Technologii z dnia 20 grudnia 2021 r. w sprawie szczegółowego zakresu i formy dokumentacji projektowej, specyfikacji technicznych wykonania i odbioru robót budowlanych oraz programu funkcjonalno – użytkowego, dla poszczególnych zadań.
- 8) Określenie w formie tabelarycznej szacowanych kosztów cyklu życia obiektu, który zostanie wykonany na podstawie dokumentacji projektowej zgodnie z Ustawą z dnia 11 września 2019 r. Prawo Zamówień Publicznych.
- 9) Dokumentacja fotograficzna stanu istniejącego z opisem i lokalizacją na mapie.
- 10) Inwentaryzacja dendrologiczna
- 11) Operat dendrologiczny
- 12) Operat ochrony drzew i krzewów
- 13) **Uzyskanie ostatecznej decyzji pozwolenie na budowę**
- 14) Uzyskanie ostatecznych pozwoleń i uzgodnień, warunków, zgód, pozwoleń, oświadczeń, umów i decyzji niezbędnych do rozpoczęcia robót budowlanych.
- 15) Uzyskanie kompletu odrębnych uzgodnień z administratorami urządzeń i sieci oraz kompletu uzgodnień międzybranżowych projektantów, niezbędnych uzgodnień, opinii, ocen, pomiarów i badań również z zakresu ochrony środowiska i innych jeżeli wymagają tego obowiązujące przepisy.

- 16) Inne opracowania niezbędne do realizacji robót i zatwierdzenia dokumentacji, w tym rozwiązanie wszystkich kolizji z istniejącym uzbrojeniem terenu, zabezpieczenie terenu w rejonie prowadzenia robót itp.
- 17) Wszystkie ewentualne decyzje administracyjne winny być ostateczne w postępowaniu administracyjnym.
- 18) Zamawiający wymaga dokonania sprawdzenia dokumentacji przez osobę posiadającą wymagane uprawnienia.
- 19) Każdy egzemplarz dokumentacji winien być podpisany przez projektanta i sprawdzającego oraz zawierać protokół koordynacji międzybranżowej.

9. DOKUMENTACJĘ NALEŻY OPRACOWAĆ I PRZEKAZAĆ DO SIEDZIBY ZAMAWIAJĄCEGO W STANIE KOMPLETNYM W NASTĘPUJĄCY SPOSÓB:

1. Dokumentacja w wersji papierowej

Lp.	Rodzaj dokumentu	Liczba egzemplarzy (wersji papierowej)	Uwagi
1.	Dokumentacja fotograficzna stanu istniejącego	4 egz.	Oprawiony trwale w formie miękkiej oprawy introligatorskiej lub poprzez termobindowanie – w formacie A4
2.	Mapa do celów projektowych	1 egz.	W kolorze z oryginalną pieczętką przyjęcia do Powiatowego Zakładu Katastralnego
3.	Projekt budowlany	4 egz.	Oprawiony trwale w formie miękkiej oprawy introligatorskiej lub poprzez termobindowanie – w formacie A4
4.	Projekt techniczny branży ogólnobudowlanej	4 egz.	Oprawiony trwale w formie miękkiej oprawy introligatorskiej lub poprzez termobindowanie – w formacie A4 lub większym w

			przypadku rysunków
5.	Projekt techniczny branży elektrycznej	4 egz.	Oprawiony trwale w formie miękkiej oprawy introligatorskiej lub poprzez termobindowanie – w formacie A4 lub większym w przypadku rysunków
6.	Projekt techniczny branży sanitarnej	4 egz.	Oprawiony trwale w formie miękkiej oprawy introligatorskiej lub poprzez termobindowanie – w formacie A4 lub większym w przypadku rysunków
10.	Przedmiary robót	4 egz.	Oprawiony trwale w formie miękkiej oprawy introligatorskiej lub poprzez termobindowanie – w formacie A4
11.	Kosztorys inwestorski ze zbiorczym zestawieniem kosztów	4 egz.	Oprawiony trwale w formie miękkiej oprawy introligatorskiej lub poprzez termobindowanie – w formacie A4
12.	Specyfikacja Techniczna Wykonania i Odbioru Robót Budowlanych	4 egz.	Oprawiony trwale w formie miękkiej oprawy introligatorskiej lub poprzez termobindowanie – w formacie A4
13.	Inwentaryzacja dendrologiczna	4 egz.	Oprawiony trwale w formie miękkiej oprawy introligatorskiej lub poprzez termobindowanie – w formacie A4
14.	Operat dendrologiczny	4 egz.	Oprawiony trwale w formie miękkiej oprawy introligatorskiej lub poprzez termobindowanie – w formacie A4

15.	Operat ochrony drzew i krzewów	4 egz.	Oprawiony trwale w formie miękkiej oprawy introligatorskiej lub poprzez termobindowanie – w formacie A4
16.	Teczka z wszystkimi uzyskanymi warunkami, opiniami, zaleceniami, uzgodnieniami, decyzjami, pozwoleniami, zaświadczeniami, zgodami, pozwoleniami,	4 egz.	1 egzemplarz powinien zawierać oryginały uzyskanych dokumentów. Pozostałe 3 egzemplarze powinny zawierać kolorowe kopie uzyskanych dokumentów.
17.	Inne opracowania niezbędne do realizacji robót	4 egz.	

Wszystkie egzemplarze dokumentacji projektowej powinny zawierać rysunki wydrukowane w kolorze (nie mogą stanowić czarnobiałych kserokopii oryginalnych rysunków z zaznaczonymi na kolorowo projektowanymi elementami).

2. Dokumentacja winna być przekazana również w wersji elektronicznej, tożsamej z wersją drukowaną.

2.1. Wersja elektroniczna musi umożliwić odczytywanie plików w programach:

- a) Adobe Reader – całość dokumentacji (*.pdf).
- b) NORMA – część kosztorysowa (*.kst lub *.ath.).
- c) MS WORD – kompletne opisy techniczne, inwentaryzacje, instrukcje, Wytyczne Realizacji Inwestycji oraz STWiORB (*.doc).
- d) Rysunki PDF oraz MDCP (*.dwg).

2.2. Każde opracowanie powinno być umieszczone w odrębnym katalogu (Nazwa katalogu powinna odzwierciedlać nazwę opracowania, Wielkość jednego pliku nie może przekroczyć 9MB. Nazwy plików powinny się składać z następujących elementów:

2.3. Nazwy plików należy opisać według poniższego wzoru:

Lp.	Nazwa opracowania	Nazwa pliku
1)	Dokumentacja fotograficzna stanu istniejącego	DF_nazwaobiektu

2)	Mapa do celów projektowych	MDCP_nazwaobiektu
3)	Projekt budowlany	PB_nazwaobiektu
4)	Projekt techniczny branży sanitarnej	PT_branża_sanitarna nazwaobiektu
5)	Projekt techniczny innych branż	PT_branża_nazwaobiektu
6)	Projekt organizacji ruchu zastępczego	PORZ_nazwaobiektu
7)	Projekt odbudowy nawierzchni	PON nazwaobiektu
8)	Projekt techniczny usunięcia wszystkich kolizji	PT KOLIZJE nazwaobiektu
9)	Przedmiary robót	PR_branża_nazwaobiektu
10)	Kosztorysy inwestorski ze zbiorczym zestawieniem kosztów	KI_branża_nazwaobiektu
11)	Specyfikacja Techniczna Wykonania i Odbioru Robót Budowlanych	STWIORB_nazwaobiektu
12)	Inwentaryzacja dendrologiczna	ID_nazwaobiektu
13)	Operat dendrologiczny	OD_nazwaobiektu
14)	Operat ochrony drzew i krzewów	OODiK_nazwaobiektu
15)	Teczka z wszystkimi uzyskanymi warunkami, opiniami, zaleceniami, uzgodnieniami, decyzjami, pozwoleniami, zaświadczeniami	TU_nazwaobiektu
16)	Inne opracowania niezbędne do realizacji robót	*_nazwaobiektu

Gdzie:

- *Nazwa obiektu – instalacja, dla której realizowana jest inwestycja*
- *Branża – branża, dla której opracowywany jest dany projekt*
- ** - należy przyjąć pierwsze litery z tytułu danego opracowania*
- *Jeżeli wielkość dokumentu przekracza 9MB należy do nazwy pliku dodać dla kolejnych części w przypadku 2 plików dla jednego opracowania odpowiednio: _cz_I, _cz_II.*

- *Część kosztorysowa powinna być dodatkowo opracowana i zapisana w programie NORMA (*.kst lub *.ath) osobno dla kosztorysów i osobno dla przedmiarów.*
 - *W nazwach katalogów oraz plików nie wolno stosować polskich znaków diakrytycznych*
3. Wszystkie wymienione wyżej opracowania oraz wszystkie niezbędne do ich wykonania analizy, badania, pomiary, inwentaryzacje, ekspertyzy i inne nie wymienione opracowania wymagane przepisami i wytycznymi, Wykonawca wykona własnym staraniem i na własny koszt.
 4. Wykonawca pozyska z zasobów odpowiednich instytucji we własnym zakresie i na własny koszt materiały archiwalne niezbędne do opracowania dokumentacji projektowej stanowiącej przedmiot niniejszej umowy.
 5. Podkład geodezyjny (mapa do celów projektowych), niezbędny do opracowania dokumentacji projektowej stanowiącej przedmiot niniejszej umowy, Wykonawca pozyska we własnym zakresie i na własny koszt.
 6. W zakres dokumentacji projektowej wchodzi wszelkie opracowania, których wykonanie jest konieczne w przypadku kolizji nowoprojektowanych oraz przeprojektowywanych elementów robót z istniejącą infrastrukturą techniczną.
 7. Wykonawca zobowiązany jest sprawdzić zgodność przedmiaru robót z dokumentacją projektową. Na okoliczność potwierdzenia zachowanej zgodności Wykonawca złoży stosowne oświadczenie. Zgodność ta jest wymagana w aspekcie: zestawienia wszystkich rodzajów robót, ilości robót i ich opisu. Przedmiary robót powinny być sporządzone ze szczególną starannością, tak aby skutki ewentualnych nieprawidłowości nie naruszyły interesu gospodarczego Zamawiającego i przyszłego Wykonawcy robót.
 8. Wykonawca zobowiązany jest do dokonania wszelkich uzupełnień i poprawek wynikłych w trakcie uzyskiwania uzgodnień, pozwoleń i decyzji.
 9. Dokumentacja projektowa musi zawierać wykaz opracowań oraz oświadczenie projektantów, że:
 - a) została opracowana zgodnie z niniejszą umową i obowiązującymi normami oraz przepisami techniczno – budowlanymi,
 - b) jest kompletna z punktu widzenia celu, któremu ma służyć i nadaje się do realizacji,
 - c) posiada niezbędne uzgodnienia, zgodnie z obowiązującymi przepisami,
 10. Dokumentacja projektowa powinna określać m.in. parametry techniczne i funkcjonalne przyjętych rozwiązań materiałowych i technologicznych, zawierać rysunki i schematy umożliwiające jednoznaczne określenie rodzaju

i zakresu robót budowlanych oraz uwarunkowań wykonawczych. Dokumentacja projektowa i kosztorysowa musi uwzględniać roboty rozbiórkowe, demontażowe, odtworzeniowe niezbędne do realizacji przedmiotowej inwestycji.

11. Parametry materiałów i urządzeń w dokumentacji projektowej należy opisywać zgodnie z art. 99 oraz 103 ustawy z dnia 11 września 2019 r. Prawo zamówień publicznych. Zgodnie z zapisem art. 103 cyt. wyżej ustawy, opracowana w ramach niniejszej umowy dokumentacja projektowa oraz specyfikacje techniczne wykonania i odbioru robót budowlanych (sporządzone zgodnie z rozporządzeniem Ministra Rozwoju i Technologii w sprawie szczegółowego zakresu i formy dokumentacji projektowej, specyfikacji technicznych wykonania i odbioru robót budowlanych oraz programu funkcjonalno-użytkowego) będą stanowiły opis przedmiotu zamówienia w procedurze wyboru wykonawcy robót budowlanych.

W związku z powyższym Wykonawca sporządzając dokumentację projektową kierować się musi zasadami wynikającymi z zapisu art. 99 ustawy Prawo zamówień publicznych, a w szczególności, iż: zamówienia opisuje się w sposób jednoznaczny i wyczerpujący, za pomocą dostatecznie dokładnych i zrozumiałych określeń, uwzględniając wszystkie wymagania i okoliczności mogące mieć wpływ na sporządzenie oferty przez Wykonawcę robót budowlanych,

- a) Przedmiotu zamówienia nie można opisywać w sposób, który mógłby utrudniać uczciwą konkurencję, w szczególności przez wskazanie znaków towarowych, patentów lub pochodzenia, źródła lub szczególnego procesu, który charakteryzuje produkty lub usługi dostarczane przez konkretnego wykonawcę, jeżeli mogłoby to doprowadzić do uprzywilejowania lub wyeliminowania niektórych wykonawców lub produktów.
- b) Przedmiot zamówienia można opisać przez wskazanie znaków towarowych, patentów lub pochodzenia, źródła lub szczególnego procesu, który charakteryzuje produkty lub usługi dostarczane przez konkretnego wykonawcę, jeżeli zamawiający nie może opisać przedmiotu zamówienia w wystarczająco precyzyjny i zrozumiały sposób, a wskazaniu takiemu towarzyszą wyrazy „lub równoważny”.

12. W dokumentacji projektowej (projekty wykonawcze w części opisowej) należy określić geodezyjny układ współrzędnych przyjęty do opracowania dokumentacji projektowej oraz wskazać na planie zagospodarowania terenu lokalizację repera państwowego, na podstawie którego opracowano pomiary geodezyjne.

10. WYMAGANA FORMA I TREŚĆ DOKUMENTACJI

1. Dokumentacja projektowa musi spełniać wymogi przepisów obowiązującego prawa, w szczególności:
 - a) Ustawą z dnia 7 lipca 1994 r. Prawo budowlane.
 - b) ustawy z dnia 23 lipca 2003 r. o ochronie zabytków i opiece nad zabytkami.
 - c) Rozporządzeniem Ministra Rozwoju z dnia 11 września 2020 r. w sprawie szczegółowego zakresu i formy projektu budowlanego.
 - d) Rozporządzeniem Ministra Rozwoju i Technologii z dnia 20 grudnia 2021 r. w sprawie szczegółowego zakresu i formy dokumentacji projektowej, specyfikacji technicznej wykonania i odbioru robót budowlanych oraz programu funkcjonalno – użytkowego.
 - e) Rozporządzeniem Ministra Środowiska z dnia 3 października 2005 r. w sprawie szczegółowych wymagań, jakim powinny odpowiadać dokumentacje hydrogeologiczne i geologiczno – inżynierskie.
 - f) Rozporządzeniem Ministra Rozwoju i Technologii z dnia 20 grudnia 2021 r. w sprawie określenia metod i podstaw sporządzania kosztorysu inwestorskiego, obliczania planowanych kosztów prac projektowych oraz planowanych kosztów robót budowlanych określonych w programie funkcjonalno – użytkowym.
 - g) Rozporządzeniem Rady Ministrów z dnia 10 września 2019 r. w sprawie przedsięwzięć mogących znacząco oddziaływać na środowisko
 - h) Ustawą z dnia 16 kwietnia 2004 r. o ochronie przyrody.
 - i) Ustawa z dnia 17 maja 1989 r. Prawo Geodezyjne i Kartograficzne wraz z późniejszymi zmianami
 - j) Ustawy z dnia 11 września 2019 r. Prawo zamówień publicznych.
 - k) Innymi obowiązującymi przepisami.

11. ZAŁĄCZNIKI:

1. Wypis i wrysem z Miejscowego Planu Zagospodarowania Przestrzennego dla działki 149/6 w Żernikach Wrocławskich.
2. Ekspertyza techniczna budynku z dnia 27.04.2013 – w formie papierowej do wglądu w siedzibie Zamawiającego
3. Opinia Geotechniczna z września 2015
4. Projekt budowlany – Kompleksowego zabezpieczenia budynku przed wodami gruntowymi oraz wilgocią piwnic oraz części przyziemia budynku obiektu przedszkola

przy ul., Kolejowej 2 w Żernikach Wrocławskich działka 149/6. Z września 2015r. - w formie papierowej do wglądu w siedzibie Zamawiającego

5. Projekt wykonawczy – Kompleksowego zabezpieczenia budynku przed wodami gruntowymi oraz wilgocią piwnic oraz części przyziemia budynku obiektu przedszkola przy ul., Kolejowej 2 w Żernikach Wrocławskich działka 149/6. Z grudnia 2015r. - w formie papierowej do wglądu w siedzibie Zamawiającego

6. Wyniki badania mikologicznego pomieszczeń przedszkola w Żernikach Wrocławskich ze stycznia 2018

7. Ekspertyza techniczna z sierpnia 2018r w formie papierowej do wglądu w siedzibie Zamawiającego - w formie papierowej do wglądu w siedzibie Zamawiającego

8. Kosztorys inwestorski z sierpnia 2018r.

9. Kosztorys inwestorski- wymiana stolarki okiennej maj 2022

10. Wzór karty nadzoru autorskiego

11. Wytyczne dotyczące ochrony zieleni w procesie inwestycyjnym

12. Protokół z iniekcji ciśnieniowej

Gwarancja Zamawiający wskazuje min. 36 m-cy gwarancji

Termin realizacji usługi: do 31.03.2024

Szczegółowe zasady i warunki realizacji zamówienia, warunki płatności, oraz warunki odbioru robót zawarte są we wzorze umowy.

UWAGA OGÓLNA

Zamawiającemu zależy na szybkim wykonaniu zamówienia gdyż uzyskał on dofinansowanie z Rządowego Programu Odbudowy Zabytków za realizację tego zadania nie przewiduje się więc żadnego wydłużania terminu realizacji .