

Inwestor:



Gmina Gołcza  
Gołcza 80  
32-075 Gołcza

Adres inwestycji:

Miejscowości: Gołcza, dz. 90/15, 90/20, 90/28, 90/35, 94/16, 90/33.  
Gmina: Gołcza  
Powiat: miechowski  
Województwo: małopolskie

Nazwa opracowania:

**" Remont drogi dojazdowej do gruntów rolnych  
w miejscowości Gołcza  
w km roboczym 0+000-0+380"**

Część opracowania:

# **MATERIAŁY DO ZGŁOSZENIA**

Funkcja:

Imię i Nazwisko:

nr uprawnień:

podpis:

BRANŻA DROGOWA

Projektant:

mgr inż. Sebastian Gwizdek

MAP/0092/PWOD/07

Egz. Nr. \_\_\_\_\_

Kraków, wrzesień 2022r.

## **SPIS ZAWARTOŚCI:**

- OPIS TECHNICZNY
- RYSUNKI:
  - ORIENTACJA rys. 1
  - PLAN SYTUACYJNY rys. 2
  - PRZEKROJE TYPOWE rys. 3.1-3.2

## OPIS TECHNICZNY

### **SPIS TREŚCI:**

1	DANE OGÓLNE.....	3
2	PODSTAWA OPRACOWANIA .....	3
3	ZAKRES I CEL OPRACOWANIA.....	3
4	STAN ISTNIEJĄCY .....	4
5	STAN PROJEKTOWANY .....	4
6	PRZYJĘTE WARSTWY KONSTRUKCYJNE .....	5
7	ZGODNOŚĆ Z ZAPISAMI MIEJSCOWEGO PLANU ZAGOSPODAROWANIA PRZESTRZENNEGO .....	5
8	OCENA ODDZIAŁYWANIA NA ŚRODOWISKO .....	6

## 1 DANE OGÓLNE

Przedmiotem niniejszego opracowania są materiały do zgłoszenia dla zadania pn.: „**Remont drogi dojazdowej do gruntów rolnych w miejscowości Gołcza w km roboczym 0+000-0+380**”.

Przedmiotowe przedsięwzięcie zlokalizowane jest w miejscowości Gołcza w gminie Gołcza, powiat miechowski, województwo małopolskie.

Inwestorem przedsięwzięcia jest:

Gmina Gołcza

Gołcza 80

32-075 Gołcza

## 2 PODSTAWA OPRACOWANIA

- Umowa z Inwestorem;
- Obowiązujące rozporządzenia, normy i wytyczne w zakresie projektowania dróg i ulic;
- Mapa ewidencyjna w skali 1:500;
- Dokumentacja fotograficzna;
- Wizje lokalne w terenie.

## 3 ZAKRES I CEL OPRACOWANIA

Przedmiotowe przedsięwzięcie polega na remoncie istniejących elementów drogi wewnętrznej w m. Gołcza poprzez remont istniejącej jezdni drogi wewnętrznej poprzez rozebranie istniejącej konstrukcji drogi, a następnie wykonanie w ich miejscu nowych warstw konstrukcyjnych, remont istniejących poboczy z kruszywa łamanego. Inwestycja zlokalizowana jest w ciągu drogi wewnętrznej na odcinku od km 0+000. Koniec przyjęto w km 0+380 .

Celem inwestycji jest zwiększenie standardu i komfortu użytkowników przedmiotowego odcinka drogi wewnętrznej poprzez poprawę jakości jego

nawierzchni, a tym samym zwiększenie bezpieczeństwa ruchu pieszego oraz pojazdów.

Działki wchodzące w zakres opracowania:

**90/15, 90/20, 90/28, 90/35, 94/16, 90/33** – obręb ewidencyjny 0007 Gołcza, jedn. ewid. 120802\_2 Gołcza.

Roboty budowlane objęte opracowaniem nie spowodują zajętości nieruchomości innych niż wyżej wymienione.

W ramach inwestycji przewidziano do wykonania:

- Remont jezdni drogi wewnętrznej poprzez wykonanie wymiany warstw konstrukcyjnych;
- Remont istniejących poboczy z kruszywa łamanego;

## **4 STAN ISTNIEJĄCY**

Droga objęta opracowaniem stanowi drogę wewnętrzną (nie zaliczona do kategorii dróg publicznych). Odcinek drogi wewnętrznej objęty opracowaniem w stanie istniejącym posiada nawierzchnię bitumiczną o szerokości 3,00m z lokalnymi nierównościami oraz pęknięciami. Istniejąca nawierzchnia posiada liczne wykruszenia, nierówności. Wzdłuż jezdni drogi usytuowane są obustronne pobocza z kruszywa łamanego o szer. 0,20m. Wody opadowe z istniejącej jezdni odprowadzane są poprzez spadki poprzeczne.

Z jezdni odbywa się obsługa przyległej zabudowy.

## **5 STAN PROJEKTOWANY**

Przebieg remontowanego odcinka drogi wewnętrznej dostosowano do istniejącego przebiegu elementów pasa drogowego z zachowaniem istniejących szerokości.

Początek zakresu prac zlokalizowano w km 0+000 w obrębie skrzyżowania, natomiast koniec w km 0+380.

**Długość odcinka objętego opracowaniem wynosi ok. 380m.**

Szerokość jezdni przewidzianej do remontu wynosi 3,00m, Remontowana nawierzchnia nawierzchni jezdni drogi wydzielona jest przy pomocy pobocza z kruszywa o szer. 0,20m i spadku poprzecznym 8%. Projektowana jezdnia o nawierzchni bitumicznej posiadać będzie spadek poprzeczny typu jednostronnego wielkości 2%.

Wysokościowy przebieg remontowanych elementów pasa drogowego wynika z ukształtowania wysokościowego jezdni i terenu w stanie istniejącym.

Odprowadzenie wód z terenu inwestycji jak w stanie istniejącym odbywa się powierzchniowo, w wyniku czego sposób odwodnienia oraz stosunki wodne po wykonaniu prac nie zostaną zmienione.

Wykonawca zobowiązany będzie do sporządzenia i zatwierdzenia stosownego projektu organizacji ruchu w celu prowadzenia robót budowlanych.

## **6 PRZYJĘTE WARSTWY KONSTRUKCYJNE**

### PROJEKTOWANA KONSTRUKCJA REMONTOWANEJ DROGI GMINNEJ:

- 5 cm** - warstwa ścieralna z betonu asfaltowego;
- 15 cm** - warstwa podbudowy z kruszywa łamanego stabilizowanego mechanicznie 0/31,5mm;
- 20 cm** - warstwa podbudowy z kruszywa łamanego stabilizowanego mechanicznie 0/63mm;

### PROJEKTOWANA KONSTRUKCJA REMONTOWANYCH POBOCZY:

- 10 cm** - warstwa podbudowy z kruszywa łamanego stabilizowanego mechanicznie 0/31,5mm;

## **7 ZGODNOŚĆ Z ZAPISAMI MIEJSCOWEGO PLANU ZAGOSPODAROWANIA PRZESTRZENNEGO**

Teren objęty opracowaniem usytuowany jest na obszarze obowiązującego Miejscowego Planu Zagospodarowania Przestrzennego

przyjętego Uchwałą Nr V/24/15 Rady Gminy Gołcza z dnia 26 lutego 2015 roku. Planowane do wykonania prace usytuowane są na obszarze oznaczonym jako G-1MU (TERENY ZABUDOWY MIESZKANIOWO-USŁUGOWEJ (MU – poza granicami Parku Krajobrazowego).

Zgodnie z zapisami MPZP nie występują przeciwwskazania do wykonania prac remontowych w obrębie drogi wewnętrznej objętej opracowaniem ponieważ istnieje możliwość lokalizowania dróg wewnętrznych a w przypadku już istniejących wykonanie remontu.

## **8 OCENA ODDZIAŁYWANIA NA ŚRODOWISKO**

W trakcie prowadzonych robót wykonawca jest zobowiązany uwzględnić ochronę środowiska na obszarze prowadzonych prac, a w szczególności ochronę gleby, zieleni, naturalnego ukształtowania terenu i stosunków wodnych.

Planowana inwestycja będzie miała niewielki wpływ na środowisko w jego bezpośrednim sąsiedztwie, nie spowoduje wzrostu poziomu hałasu, wibracji, wzrostu ilości odpadów i ich rodzaju oraz ilości zanieczyszczeń gazowych, pyłowych, płynnych itp. Jedynie podczas realizacji inwestycji możliwy jest wzrost hałasu, wibracji, odpadów oraz emisji zanieczyszczeń do powietrza atmosferycznego, jednakże będzie to miało charakter przede wszystkim krótkotrwały i odwracalny.

Planowana inwestycja nie spowoduje emisji zakłóceń elektromagnetycznych ani promieniowania szkodliwego dla ludzi i zwierząt. W związku z realizacją inwestycji nie wystąpią szczególne zagrożenia dla gleby, wód podziemnych i powierzchniowych.

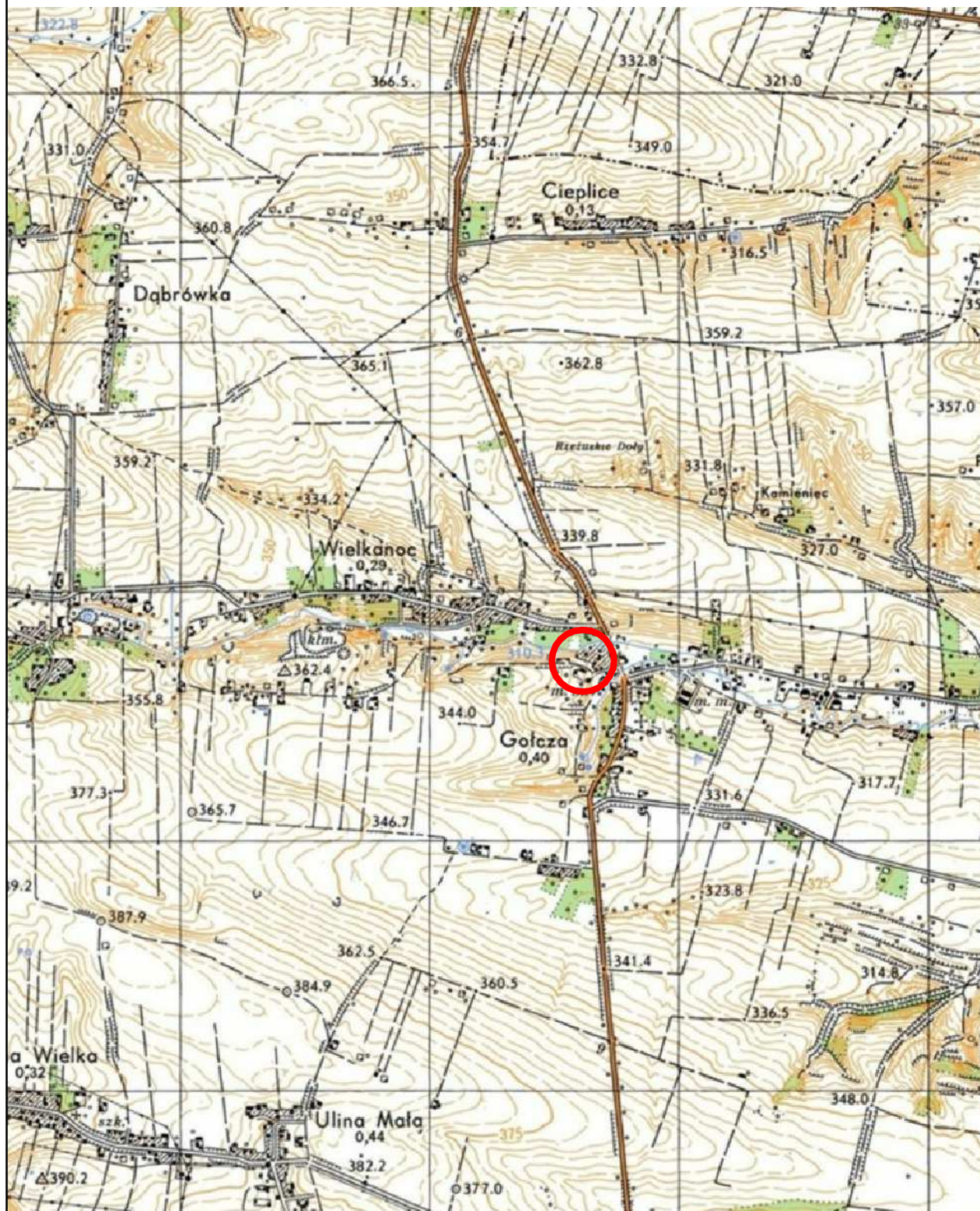
Na przedmiotowym obszarze nie występują chronione gatunki roślin.

Planowana inwestycja nie znajduje się w obszarze „Natura 2000”.

Teren objęty inwestycją nie znajduje się w granicach terenu górniczego i nie znajduje się pod wpływem eksploatacji górniczej.

Teren objęty inwestycją nie znajduje się w Rejestrze Zabytków.

Zgodnie z Rozporządzeniem Rady Ministrów w sprawie określenia rodzajów przedsięwzięć mogących znacząco oddziaływać na środowisko z dnia 09.11.2010r. z późniejszymi zmianami niniejsza inwestycja nie jest przedsięwzięciem mogącym znacząco oddziaływać na środowisko, w związku z czym nie wymaga uzyskania decyzji o środowiskowych uwarunkowaniach zgody na realizację przedsięwzięcia.



**Gmina Golcza**  
**Golcza 80**  
**32-075 Golcza**

*Inwestor:*

*Wykonawca:*

*Nazwa inwestycji:*

~~NIWELETA~~

Sebastian Gwizdek  
 32-086 Węgrzce, ul. Forteczna 5  
 Regon: 240004271, NIP: 642-258-32-28  
 tel. 535-090-878, email: biuro.niweleta@gmail.com

Remont drogi dojazdowej do gruntów rolnych w miejscowości Golcza w km roboczym 0+000-0+380

*Gmina: Golcza*

*Powiat: miechowski*

*Województwo: małopolskie:*

*Część projektu:* **MATERIAŁY DO ZGŁOSZENIA**

*Skala:* **1:15000**

*Projektant:* mgr inż. Sebastian Gwizdek

MAP/0092/PWOD/07

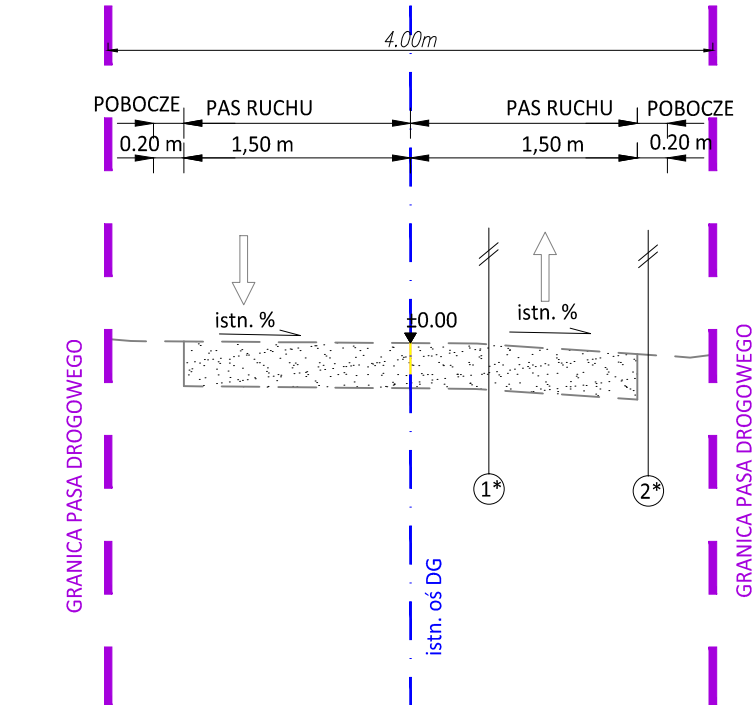
*Nazwa rysunku:* **Orientacja**

*Nr rys.:* **1**

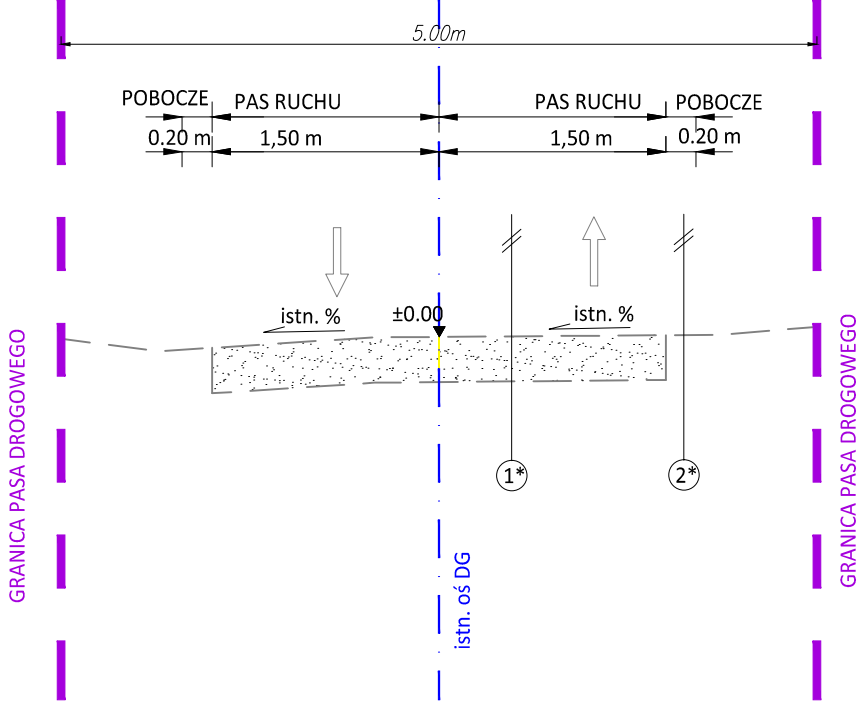
Węgrzce, wrzesień 2022r.



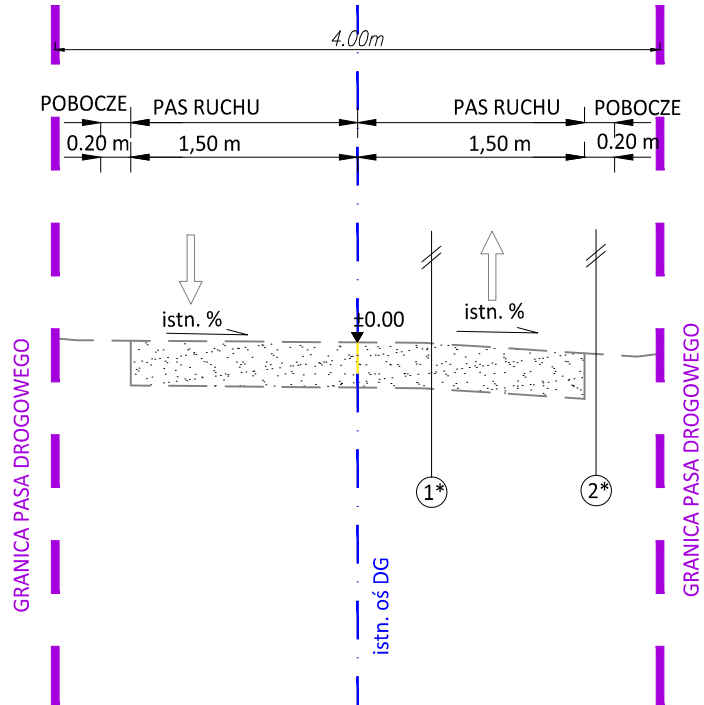
PRZEKRÓJ TYPOWY A-A  
km 0+055.00



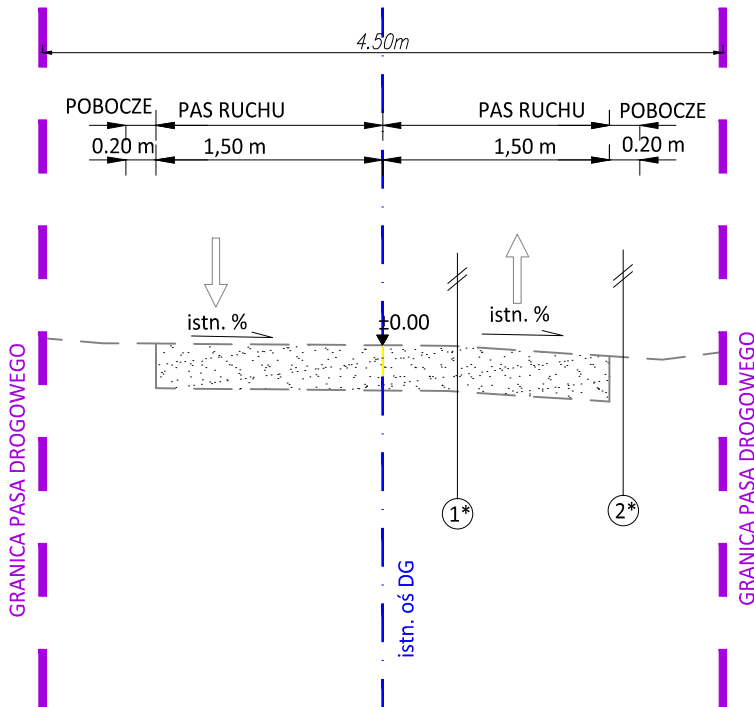
PRZEKRÓJ TYPOWY C-C  
km 0+240.00



PRZEKRÓJ TYPOWY B-B  
km 0+145.00



PRZEKRÓJ TYPOWY D-D  
km 0+335.00



1	KONSTRUKCJA REMONTOWANEJ JEZDNI DROGI	
5cm	istn. zniszczona nawierzchnia bitumiczna	
35cm	istniejąca uszkodzona konstrukcja jezdni drogi z kruszywa	

2	KONSTRUKCJA REMONTOWANEGO POBOCZA	
10cm	istniejąca zniszczenia nawierzchnia z kruszywa	



Gmina Gołcza  
Gołcza 80  
32-075 Gołcza

Inwestor:

Wykonawca:

Nazwa opracowania:

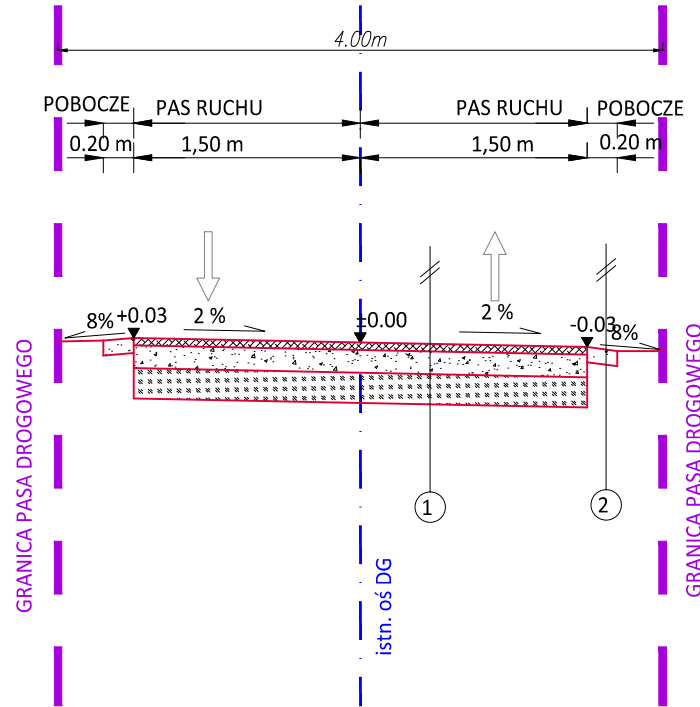
**NIWELETA**  
Sebastian Gwizdek  
32-086 Węgrzce, ul. Forteczna 5  
Regon: 240004271, NIP: 642-258-32-28  
tel. 535-090-878, email: biuro.niweleta@gmail.com

Remont drogi dojazdowej do gruntów rolnych w miejscowości Gołcza  
w km roboczym 0+000-0+380

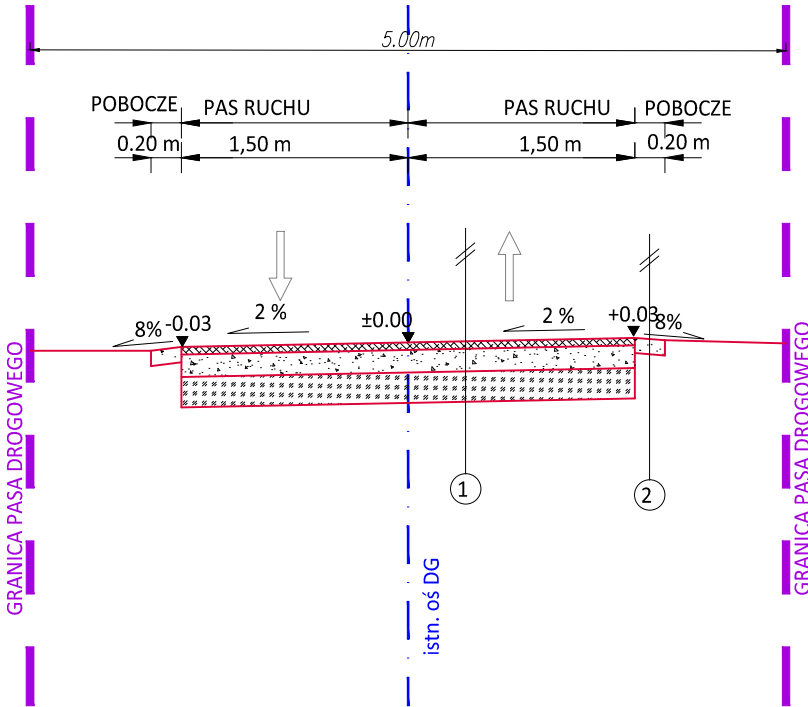
Gmina:	Gołcza	Powiat:	MIECHOWSKI	Województwo:	MAŁOPOLSKIE
Część projektu:	MATERIAŁY DO ZGŁOSZENIA			Skala:	1:50/1:25
Funkcja:	Imię i Nazwisko:	Branża:	DROGOWA	Uprawnienia:	Podpis:
Projektant:	mgr inż. Sebastian GWIZDEK			MAP/0092/PWOD/07	
Nazwa rysunku:	Przekroje typowe - stan istn.			Nr rys.:	3.1

Węgrzce, wrzesień 2022r.

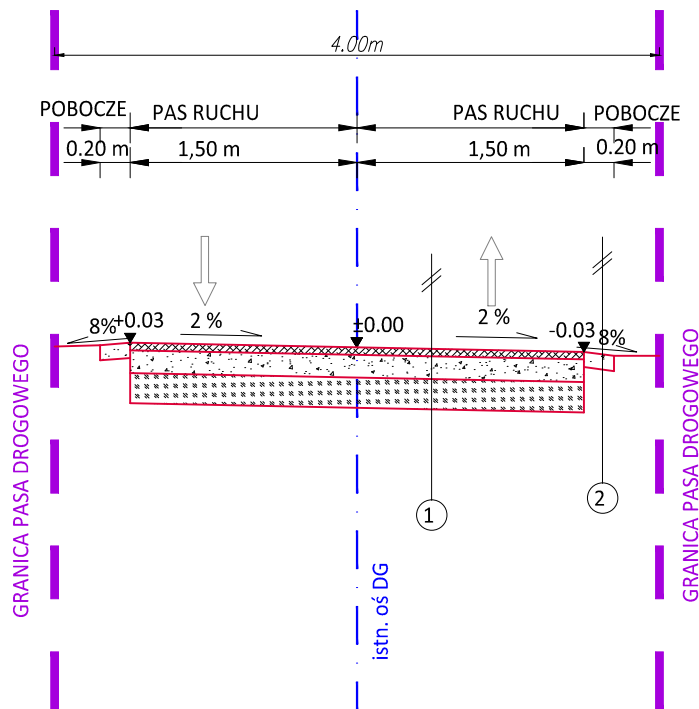
PRZEKRÓJ TYPOWY A-A  
km 0+055.00



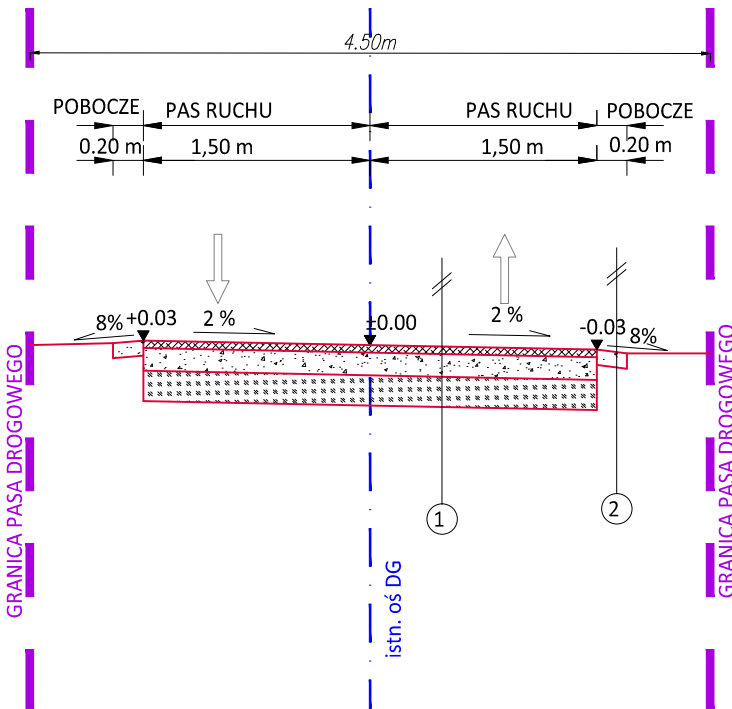
PRZEKRÓJ TYPOWY C-C  
km 0+240.00



PRZEKRÓJ TYPOWY B-B  
km 0+145.00



PRZEKRÓJ TYPOWY D-D  
km 0+335.00



①	KONSTRUKCJA REMONTOWANEJ JEZDNI DROGI	
5cm	warstwa ścieralna z betonu asfaltowego	
15cm	warstwa kruszywa łamanego stabilizowanego mechanicznie o uziarnieniu 0/31,5 mm	
20cm	warstwa kruszywa łamanego stabilizowanego mechanicznie o uziarnieniu 0/63 mm	

②	KONSTRUKCJA REMONTOWANEGO POBOCZA	
10cm	warstwa kruszywa łamanego stabilizowanego mechanicznie o uziarnieniu 0/31,5 mm	



Gmina Gołcza  
Gołcza 80  
32-075 Gołcza

Inwestor:

Wykonawca:

Nazwa opracowania:

**NIWELETA**  
Sebastian Gwizdek  
32-086 Węgrzce, ul. Forteczna 5  
Regon: 240004271, NIP: 642-258-32-28  
tel. 535-090-878, email: biuro.niweleta@gmail.com

Remont drogi dojazdowej do gruntów rolnych w miejscowości Gołcza  
w km roboczym 0+000-0+380

Gmina:	Gołcza	Powiat:	MIECHOWSKI	Województwo:	MAŁOPOLSKIE
Część projektu:	MATERIAŁY DO ZGŁOSZENIA			Skala:	1:50/1:25
Funkcja:	Imię i Nazwisko:	Branża:	DROGOWA	Uprawnienia:	Podpis:
Projektant:	mgr inż. Sebastian GWIZDEK			MAP/0092/PWOD/07	
Nazwa rysunku:	Przekroje typowe - stan proj.			Nr rys.:	3.2

Węgrzce, wrzesień 2022r.