



RZP.271.14.2023

## Wyjaśnienia treści SWZ nr 2

dot. postępowania o udzielenie zamówienia publicznego pn. Centrum Sportowo-Edukacyjne im. Kazimierza Deyny

Zamawiający przekazuje treść zapytań wniesionych w przedmiotowym postępowaniu wraz z odpowiedziami.

### **Pytanie nr 1**

Dotyczy: §9 ust. 6 Umowy : zwracamy się z prośbą o wyjaśnienie czy kwoty dofinansowania z Polskiego Ładu będą zasilaty każdą miesięczną płatność Zamawiającego proporcjonalnie czy może Zamawiający zamierza dokonywać rozliczeń w pierwszym roku w 100 % ze środków własnych a w roku kolejnym głównie z Polskiego Ładu (w kontekście zapłaty środków w 2 transzach informacja niezbędna do prawidłowej wyceny kosztów finansowania Zamawiającego)?

### **Odpowiedź:**

W pierwszej kolejności Zamawiający wypłaca środki z wkładu własnego wynikającego z wniosku o dofinansowanie na podstawie comiesięcznych faktur proporcjonalnie do zaawansowania prac, jest to kwota 2 900 000,00 zł. Następnie będą wypłacane środki z Polskiego Ładu w 2 transzach po 50 % każda (jedna w 2024 r, druga w 2025 r.)

### **Pytanie nr 2**

**Dotyczy §14 Umowy** - Wykonawca prosi o wyjaśnienie, że w przypadkach rozszerzenia Przedmiotu Umowy opisanych w §14 dojdzie do podwyższenia wynagrodzenia wg cen ofertowych a w ich braku na podstawie aktualnie obowiązujących cenników SEKOCENBUD i ORGBUD dla woj. Pomorskiego z daty sporządzenia dla Zamawiającego wyceny tj jak dla robót zaniechanych?

### **Odpowiedź:**

Potwierdzamy.

### **Pytanie nr 3**

**Dotyczy §8 ust. 2 i 8 ust. 5a) Umowy** - Wykonawca prosi o wyjaśnienie że Zamawiający ma świadomość, że zastrzeżenie bezusterkowych odbiorów jest nieskuteczne w świetle obowiązującego prawa i odmowa odbioru może dotyczyć wyłącznie sytuacji w której wady uniemożliwiają korzystanie z przedmiotu odbioru zgodnie z jego przeznaczeniem?

### **Przepisy nie przewidują bezusterkowego protokołu robót**

Sądy wielokrotnie podkreślały, że art. 647 k.c. definiujący umowę o roboty budowlane odwołuje się do "odbioru robót" a nie "bezusterkowego odbioru robót" (wyr. SA w Katowicach z 06.09.2016 r., V ACa 935/15). Konieczność odbioru "bezusterkowego" jest przesłanką **nie przewidzianą w k.c.** (wyr. SA w Gdańsku z 24.02.2012 r., V ACa 198/12).

### **Skutek zastrzeżenia odbioru bezusterkowego w umowie**

Sądy konsekwentnie podnoszą, że nawet jeżeli strony w umowie postanowią inaczej, wykonawca może skutecznie domagać się wynagrodzenia, kiedy w protokole odbioru stwierdzono, że roboty dotknięte są usterkami (wyr. SA w Warszawie z 24.05.2016 r., I ACa 1094/15). Postanowienie przeciwne skutkowałoby tym, że każde odstępstwo od stanu idealnego dawałoby zlecającemu prawo praktycznie nieograniczonej odmowy odbioru. Naruszałoby to równowagę między zlecającym a wykonawcą, pozostawiając tego ostatniego w niepewności odnośnie do wynagrodzenia oraz zwrotu poniesionych wydatków (wyr. SA w Szczecinie z 12.10.2016 r., I ACa 138/16). Z tych względów postanowienie takie jest sprzeczne z naturą umowy o roboty budowlane.

**Co za tym idzie - jest nieważne** (wyr. SN z 22.06.2007 r., V CSK 99/07).



Przez nieważność postanowienia o bezusterkowym protokole kwestia odbioru powinna być oceniana **zgodnie z zasadami wynikającymi z k.c.** Oznacza to, że odmowa odbioru i zapłaty wynagrodzenia możliwa będzie, jeżeli prace zostaną wykonane niezgodnie z projektem lub zasadami wiedzy technicznej, ewentualnie wystąpią wady na tyle istotne, że przedmiot umowy nie będzie się nadawał do użytkowania (wyr. SN z 07.03.2013 r., II CSK 476/12). Projekt i zasady wiedzy technicznej traktuje się jako kompromis między tym, co możliwe i konieczne w budownictwie. Uwzględniają one interesy zlecającego, dlatego wyznaczają granicę wymagań odnośnie jakości robót budowlanych (wyr. SA w Szczecinie z 12.10.2016 r., I ACa 138/16).

Odmowy odbioru i zapłaty nie będą uzasadniały nieistotne wady, usterki i niedoróbki (wyr. SA we Wrocławiu z 18.10.2012 r., I ACa 1046/12). Taka sytuacja uprawnia zlecającego jedynie do skorzystania z rękojmi (wyr. SA w Szczecinie z 12.10.2016 r., I ACa 138/16).

Warto podkreślić, że jeżeli po dokonaniu odbioru okaże się, że w rzeczywistości istniały podstawy do jego odmowy, zlecający nie może kwestionować jego skuteczności (wyr. SA w Białymstoku z 22.12.2016 r., I ACa 591/16). Także w tym przypadku pozostaje mu realizacja rękojmi.

O tym, iż niedopuszczalna jest odmowa odbioru robót z powodu występowania w nich wad usuwalnych lub tzw. usterek, świadczy ugruntowana już linia orzecznicza Sądu Najwyższego, której reprezentatywnym przykładem jest Wyrok SN z dnia 22.06.2007 r., sygn. akt V CSK 99/07. Zgodnie z tezą tego Wyroku: 1. Inwestor ma obowiązek odbioru obiektu budowlanego wykonanego zgodnie z projektem i zasadami wiedzy technicznej. 2. Strony umowy o roboty budowlane nie mogą uzależnić wypłaty wynagrodzenia należnego wykonawcy od braku jakichkolwiek usterek. W analogiczny sposób wypowiedział się Sąd Najwyższy w innych Wyrokach: z dnia 14.02.2007 r. sygn. akt II CNP 70/06: Oddanie dzieła nie powoduje wymagalności wierzytelności przyjmującego zamówienie o wynagrodzenie, gdy oddane dzieło jest dotknięte wadą istotną, tj. czyniącą je niezdatnym do zwykłego użytku lub sprzeciwiającą się wyraźnie umowie. Jeżeli natomiast dzieło ma tylko wadę nieistotną, należy uznać, że jego oddanie powoduje, w myśl art. 642 § 1 KC, wymagalność wierzytelności przyjmującego zamówienie o wynagrodzenie za dzieło. Ponadto zwracamy uwagę na Wyrok SN z 05.03.1997 r., sygn. akt II CKN 28/97: Jeżeli wykonawca zgłosił zakończenie robót budowlanych, inwestor obowiązany jest dokonać ich odbioru. W protokole z tej czynności, stanowiącym pokwitowanie spełnienia świadczenia i podstawę dokonania rozliczeń stron, niezbędne jest zawarcie ustaleń poczynionych m.in. co do jakości wykonanych robót, w tym ewentualny wykaz wszystkich ujawnionych wad wraz z ewentualnymi terminami ich usunięcia lub oświadczeniem inwestora o wyborze innego uprawnienia przysługującego mu z tytułu odpowiedzialności wykonawcy za wady ujawnione przy odbiorze. Z kolei w uzasadnieniu Wyroku z dnia 24.07.2009 r. sygn. akt II CSK 61/09 Sąd Najwyższy stwierdził, że inwestor może odmówić dokonania odbioru robót, jeśli stwierdzi w nich wady istotne.

#### **Odpowiedź:**

Zamawiający dokonał zmiany wzoru umowy w dniu 15.06.2023 r.

#### **Pytanie nr 4**

**Dotyczy §7 ust. 11 Umowy** – zwracamy się z prośbą o następującą modyfikację zdania: "Dla potwierdzenia dokonanej zapłaty wraz z faktura obejmującą wynagrodzenie za zakres robót wykonanych przez podwykonawcę, należy przekazać Zamawiającemu oświadczenie podwykonawcy lub dalszego podwykonawcy potwierdzające dokonanie zapłaty całości należnego mu wymagalnego wynagrodzenia podwykonawcy/dalszego podwykonawcy." - prosimy aby w zakresie rozliczeń z podwykonawcami Zamawiający wymagał od wykonawcy uregulowania na rzecz podwykonawców kwot wymagalnych, czyli takich których termin płatności już nastąpił, a nie kwot należnych, których termin płatności nastąpi dopiero w przyszłości.

#### **Odpowiedź:**

Zapisy w umowie zostaną zmienione.

#### **Pytanie nr 5**

**Dotyczy §7 ust. 18 Umowy** - zwracamy się z prośbą o zastąpienie w pierwszym zdaniu słowa: "należnego" słowem: "wymagalnego".

#### **Odpowiedź:**

Zapisy w umowie zostaną zmienione.



#### **Pytanie nr 6**

**Dotyczy §8 ust. 2 Umowy** - zwracamy się z prośbą o modyfikację brzmienia wskazanego punktu umowy: "W razie stwierdzenia istotnych wad lub braków zgłoszonych do odbioru robót albo etapu tych robót, jak również w razie istotnych braków lub niekompletności dokumentów, Zamawiający może odmówić dokonania odbioru do czasu usunięcia takich wad lub uzupełnienia braków i w tym celu wyznacza Wykonawcy dodatkowy termin odbioru robót." - prosimy aby tylko istotne braki i wady w robotach i dokumentacji, które wpływają na funkcjonalność i bezpieczeństwo użytkowania przedmiotu umowy, stanowiły przeszkodę w dokonywaniu odbiorów prac/etapów prac.

#### **Odpowiedź:**

Zamawiający dokonał zmiany wzoru umowy w dniu 15.06.2023 r.

#### **Pytanie nr 7**

**Dotyczy §8 ust. 5 lit. a) Umowy** – zwracamy się z prośbą o następującą modyfikację brzmienia wskazanego punktu umowy: "Zamawiającemu z tytułu stwierdzonych w trakcie odbioru końcowego inwestycji wad i usterek przysługują następujące uprawnienia: a) w przypadku stwierdzenia istotnych wad i istotnych braków uniemożliwiających użytkowanie przedmiotu umowy zgodnie z jego przeznaczeniem - Zamawiający może odmówić odbioru przedmiotu umowy, wyznaczając termin usunięcia wad i usterek, ..."

#### **Odpowiedź:**

Zamawiający dokonał zmiany wzoru umowy w dniu 15.06.2023 r.

#### **Pytanie nr 8**

**Dotyczy §9 ust. 2 Umowy** – zwracamy się z prośbą o dodanie na końcu zdania po przecinku następującego zastrzeżenia "... z wyłączeniem odmiennych warunków gruntowych, znalezisk archeologicznych, niewybuchów, niewypałów oraz niezainwentaryzowanych instalacji podziemnych." - wystąpienie powyższych okoliczności jest niezależne od wykonawcy, który nie może ponosić kosztów ich usunięcia, koszty te powinny obciążać Zamawiającego.

#### **Odpowiedź:**

Wyrażamy zgodę.

#### **Pytanie nr 9**

**Dotyczy §9 ust. 3 Umowy** - zwracamy się z prośbą o usunięcie następującego fragmentu wskazanego ust. umowy: "oraz z warunkami w terenie i obecnym stanem technicznym obiektu, niedopełnienie innych czynności związanych z prawidłowym przygotowaniem przedmiotu umowy czy powstanie innych czynników na etapie realizacji" - okoliczności które są niezależne od Wykonawcy nie mogą obciążać Wykonawcy, Wykonawca nie może ponosić tych kosztów.

#### **Odpowiedź:**

Nie wyrażamy zgody.

#### **Pytanie nr 10**

**Dotyczy §10 ust. 1 Umowy** - zwracamy się z prośbą o potwierdzenie, że odbiory częściowe, finansowane z wkładu własnego Zamawiającego będą mogły być dokonywane w okresach miesięcznych z uwzględnieniem procentowego zaawansowania wykonanych robót w danym miesiącu.

#### **Odpowiedź:**

Potwierdzamy.

#### **Pytanie nr 11**

**Dotyczy §12 ust. 1 lit. a)-d) Umowy**- zwracamy się z prośbą o obniżenie wysokości kar umownych we wskazanych punktach umowy z 0,1% wynagrodzenia brutto do 0,02% wynagrodzenia netto z uwagi na zbyt wysoki poziom kar zastosowany przez Zamawiającego w dokumentacji kontraktowej w porównaniu do standardów stosowanych w umowach o roboty budowlane segmentu kubaturowego.

#### **Odpowiedź:**

Zapisy w umowie zostaną zmienione na 0,03%.



**Pytanie nr 12**

**Dotyczy §2 ust. 2 Umowy** – zwracamy się z prośbą o wyjaśnienie (1) jakie obowiązki wymagane przed rozpoczęciem robót Zamawiający miał na myśli? (2) w jakim terminie teren budowy zostanie przekazany Wykonawcy (licząc od dnia uzyskania przez Wykonawcę wszelkich wymaganych przepisami prawa zezwoleń i wypełnienia innych obowiązków, o których mowa w treści ustępu?)

**Odpowiedź:**

Uzyskanie wszystkich wymaganych uzgodnień/pozwoleń oraz wykonanie wszystkich czynności pozwalających na rozpoczęcie budowy. Teren budowy zostanie przekazany niezwłocznie.

**Pytanie nr 13**

**Dotyczy §6 ust. 3 i ust. 7 Umowy** – zwracamy się z prośbą o wyjaśnienie, czy odpowiedzialność Wykonawcy za szkody odbywa się na zasadach przewidzianych w treści kodeksu cywilnego?

**Odpowiedź:**

Potwierdzamy.

**Pytanie nr 14**

**Dotyczy §6 ust. 10 Umowy** – zwracamy się z prośbą o wyjaśnienie, że Zamawiający nie jest uprawniony do odrzucenia zaproponowanych do użycia materiałów, wyrobów, urządzeń jeśli uprzednio dokonał ich akceptacji. Zwracamy się również z prośbą o sprecyzowanie w jakim terminie Zamawiający będzie dokonywał akceptacji ww. materiałów, wyrobów i urządzeń licząc od złożenia przez Wykonawcę stosownego wniosku?

**Odpowiedź:**

Akceptację bądź odrzucenie będzie przeprowadzał zespół inspektorów nadzoru reprezentujący Zamawiającego.

**Pytanie nr 15**

**Dotyczy §10 ust. 6 Umowy**- zwracamy się z prośbą o wyjaśnienie jaki jest limit płatności częściowych finansowanych przez Zamawiającego.

**Odpowiedź:**

Będzie to uzależnione od tego jaki wkład własny Zamawiający będzie musiał posiadać.

**Pytanie nr 16**

**Dotyczy § 11 ust. 5 Umowy** – zwracamy się z prośbą o usunięcie postanowień.

**Odpowiedź:**

Zapis pozostaje.

**Pytanie nr 17**

**Dotyczy § 11 ust. 6 Umowy** – zwracamy się z prośbą o skrócenie terminu z 30 do 14 dni, w celu uniknięcia ryzyka zwiększenia rozmiaru szkody poprzez długi czas reakcji, liczony od daty powiadomienia.

**Odpowiedź:**

Zapisy w umowie zostaną zmienione.

**Pytanie nr 18**

**Dotyczy § 11 ust. 7 Umowy**- zwracamy się z prośbą o wyjaśnienie, że wskazane terminy odnoszą się do dni roboczych a nie kalendarzowych.

**Odpowiedź:**

Wskazane terminy odnoszą do dni kalendarzowych. Zamawiający uzupełni treść ust. 7 o następujący zapis: „Jeżeli koniec terminu do wykonania czynności przypada na dzień uznany ustawowo za wolny od pracy lub na sobotę, termin upływa następnego dnia, który nie jest dniem wolnym od pracy ani sobotą.”



**Pytanie nr 19**

**Dotyczy § 11 ust. 9 Umowy-** zwracamy się z prośbą o wyjaśnienie, że Zamawiający nie odmówi wyrażenia zgody na przedłużenie terminu usunięcia wad, jeśli będzie to uzasadnione przyczynami technicznymi lub technologicznymi.

**Odpowiedź:**

Jeśli będzie to uzasadnione przyczynami technicznymi lub technologicznymi Zamawiający wyrazi zgodę.

**Pytanie nr 20**

**Dotyczy § 12 ust. 1 lit. b) Umowy-** zwracamy się z prośbą o wyjaśnienie, czy Zamawiający dopuszcza możliwość anulowania kar z tytułu naruszenia terminów pośrednich w przypadku gdy Wykonawca dotrzyman terminu zakończenia robót.

**Odpowiedź:**

Tak.

**Pytanie nr 21**

**Dotyczy § 12 ust. 5 Umowy** – zwracamy się z prośbą o obniżenie łącznej maksymalnej wysokości kar do 10 % wynagrodzenia.

**Odpowiedź:**

Wysokość kar zostaje niezmienną.

**Pytanie nr 22**

Prosimy o udostępnienie przedmiarów z branży elektrycznej tak jak zostały one udostępnione dla instalacji sanitarnych i branży budowlanej.

**Odpowiedź:**

Nie posiadamy przedmiarów branży elektrycznej ponieważ projekt elektryczny zostanie wykonany na etapie projektowania.

**Pytanie nr 23**

Prosimy o potwierdzenie, że kosztorysy są poza zakresem i nie należy ich składać do oferty

**Odpowiedź:**

Potwierdzamy.

**Pytanie nr 24**

W Formularzu ofertowym jest poz. nr 5 p/t „Wymiana oświetlenia ul. Olimpijczyków Starogardzkich” – prosimy o informację jaki zakres ma zostać ujęty w tej pozycji, ponieważ w dokumencie p/t „PFU\_IE\_WYMIANA OŚW. OLIMPIJCZYKÓW” Jest objęty zakres wymiany oświetlenia na boisku głównym, bocznych, kortach tenisowych itp.

**Odpowiedź:**

Cały zakres wymiany oświetlenia dotyczący ul. Olimpijczyków Starogardzkich poza boiskiem.

**Pytanie nr 25**

W Formularzu ofertowym jest poz. nr 6 p/t „Wymiana oświetlenia ul. Olimpijczyków Starogardzkich – boisko” – prosimy o określenie jaki zakres prac ma być ujęty w tej pozycji?

**Odpowiedź:**

Zakres wymiany oświetlenia dotyczący boiska.

**Pytanie nr 26**

Jeżeli ma zostać wymienione oświetlenie ulicy Olimpijczyków Starogardzkich to prosimy o przekazanie dokumentacji w celu dokonania wyceny

**Odpowiedź:**

Zadanie nie dotyczy wymiany oświetlenia na ulicy.





**Pytanie nr 27**

Prosimy o informację czy w zakresie przedmiotu zamówienia jest wymiana oświetlenie boiska głównego wraz z masztami oświetleniowymi?

**Odpowiedź:**

Tak.

**Pytanie nr 28**

Prosimy o informację czy w zakresie przedmiotu zamówienia jest wymiana oświetlenie boiska boisk pomocniczych i kortów tenisowych?

**Odpowiedź:**

Tak.

**Pytanie nr 29**

Czy zakresie przedmiotu zamówienia jest wykonanie dokumentacji projektowej na wymianę oświetlenia boisk i kortów tenisowych?

**Odpowiedź:**

Tak

**Pytanie nr 30**

Prosimy o udostępnienie przedmiarów instalacji elektrycznych

**Odpowiedź:**

Nie posiadamy przedmiarów branży elektrycznej ponieważ projekt elektryczny zostanie wykonany na etapie projektowania.

**Pytanie nr 31**

W Formularzu ofertowym jest poz. nr 7 p/t „Wymiana oświetlenia ul. Hallera” – prosimy o określenie o jakie oświetlenie chodzi, czy oświetlenie tej ulicy, czy obiektu przy ulicy Hallera itp., ponieważ w dok p/t „PFU\_IE\_WYMIANA OŚW. HALLERA” jest zawarte oświetlenie wewnętrzne obiektu przy ul. Hallera, jego zasilanie itp.

**Odpowiedź:**

Dotyczy obiektu przy ul. Hallera.

**Pytanie nr 32**

Prosimy o informacje jaki zakres prac elektrycznych należy wykonać w obiekcie przy ul. Hallera i przekazanie jednoznacznej dokumentacji tj., jeżeli ma zostać wymienione w nim również oświetlenie wewnętrzne to potrzebna jest dokumentacja rysunkowa obiektu tj., rzuty pomieszczeń, powierzchnie itp., czego w tej chwili nie ma a tylko opis p/t „PFU\_IE\_WYMIANA OŚW. HALLERA”

**Odpowiedź:**

W załączeniu ilość opraw do wymiany.

**Pytanie nr 33**

W bilansie mocy i ZZK jest poz. p/t „oświetlenie budynku z halą przy ul. Olimpijczyków” – prosimy o określenie jaki jest to zakres i czy jest objęty przedmiotem zamówienia, jeżeli tak to prosimy przekazanie dokumentacji w celu dokonania wyceny,

**Odpowiedź:**

Nie posiadamy takiej dokumentacji. Oświetlenie jest przedmiotem zamówienia.

**Pytanie nr 34**

W bilansie mocy i ZZK jest poz. p/t „oświetlenie budynku z trybuną przy ul. Olimpijczyków” – prosimy o określenie jaki jest to zakres i czy jest objęty przedmiotem zamówienia, jeżeli tak to prosimy przekazanie dokumentacji w celu dokonania wyceny,

**Odpowiedź:**

Nie posiadamy takiej dokumentacji. Oświetlenie jest przedmiotem zamówienia.



#### **Pytanie nr 35**

W bilansie mocy i ZZK jest poz. p/t „oświetlenie terenu przy ul. Olimpijczyków” – prosimy o określenie jaki jest to zakres i czy jest objęty przedmiotem zamówienia, jeżeli tak to prosimy przekazanie j dokumentacji w celu dokonania wyceny

#### **Odpowiedź:**

Nie posiadamy takiej dokumentacji. Oświetlenie jest przedmiotem zamówienia.

#### **Pytanie nr 36**

W bilansie mocy i ZZK jest poz. p/t „oświetlenie budynku przy ul. Hallera” – prosimy o określenie jaki jest to zakres i czy jest objęty przedmiotem zamówienia, jeżeli tak to prosimy przekazanie dokumentacji w celu dokonania wyceny,

#### **Odpowiedź:**

Nie posiadamy takiej dokumentacji. Oświetlenie jest przedmiotem zamówienia.

#### **Pytanie nr 37**

Prosimy o udostępnienie, jeżeli Zamawiający posiada, warunków technicznych o przyłączenie obiektu przy ul. Olimpijczyków St. do sieci elektrycznej Energa Operator.

#### **Odpowiedź:**

Nie posiadamy takich warunków. Do uzyskania przez Wykonawcę na etapie projektowania o ile będą wymagane.

#### **Pytanie nr 38**

Prosimy o udostępnienie, jeżeli Zamawiający posiada, warunków technicznych wydanych przez Energa Operator na usunięcie kolizji elektrycznych z obiektem przy ul. Olimpijczyków St.

#### **Odpowiedź:**

Nie posiadamy takich warunków. Do uzyskania przez Wykonawcę na etapie projektowania o ile będą wymagane.

#### **Pytanie nr 39**

Prosimy o potwierdzenie, że zamierzenie dotyczy 3 obiektów:

- Budowa zadaszenia nad istniejącą trybuną i istniejącym budynkiem, bez ingerencji w istniejące obiekty
- Wyburzenie i budowa budynku centrum sportowo-edukacyjnego bez wyposażenia w meble i bez planowanej wystawy
- termomodernizacja budynku przy ulicy Hallera.

#### **Odpowiedź:**

Zakres realizacji został opisany w PFU i dotyczy on również ingerencji w istniejące budynki i obiekty (np. wymiana oświetlenia na kortach, boiskach, remont trybun, wyposażenie obiektu). Zakres dotyczy wyposażenia nowego budynku m. in. w meble i gabloty wystawowe oraz sprzęt wystawowy oraz termomodernizacji budynku przy ul. Hallera (wymiana opraw oświetleniowych, grzejników i montaż instalacji fotowoltaicznej).

#### **Pytanie nr 40**

W przekazanej dokumentacji brakuje audytu energetycznego dla obiektu, który ma podlegać termomodernizacji zlokalizowanego przy ul. Olimpijczyków Starogardzkich. Czy budynek ma podlegać termomodernizacji? Jeżeli tak to prosimy o przekazanie niezbędnej dokumentacji.

#### **Odpowiedź:**

Przy ul. Olimpijczyków Starogardzkich w ramach termomodernizacji należy dokonać wymiany oświetlenia.

#### **Pytanie nr 41**

PFU przewiduje zastosowanie rury kwadratowej dla konstrukcji stalowej tarasu o przekroju 160x160x5,6. Producenci konstrukcji stalowej nie produkują standardowo takich profili. Ścianki mają grubość 5 lub 6 mm. Czy rury te zostały zaprojektowane w oparciu o indywidualne zamówienie konstrukcji stalowej?



**Odpowiedź:**

Można zastosować grubość ścianek 5 mm.

**Pytanie nr 42**

Prosimy o udostępnienie pozwolenia na rozbiórkę.

**Odpowiedź:**

Nie posiadamy pozwolenia na rozbiórkę. Do uzyskania przez Wykonawcę na etapie projektowania.

**Pytanie nr 43**

Prosimy o wskazanie na mapie budynków, elementów, instalacji do rozbiórki. Na rysunku Z1 widnieją tylko oznaczenia rozbiórek budynku, w miejscu powstania nowego Budynku Centrum Deyny.

**Odpowiedź:**

Na rysunku Z1 są zaznaczone budynki do rozbiórki – budynek hotelu i budynek garażowy. Projektu rozbiórki instalacji nie ma, ale będzie to w zakresie pod projektowanym budynkiem.


**Pytanie nr 44**

Prosimy o udostępnienie inwentaryzacji budynków do rozbiórki. Podanie ich wymiarów, wysokości i kubatury oraz ilości kondygnacji nadziemnych i podziemnych.

**Odpowiedź:**

Nie posiadamy inwentaryzacji istniejących budynków do rozbiórki.

**Pytanie nr 45**

Prosimy o zaznaczenie na rysunku PZT granicy opracowania działki dla całej inwestycji w pogrubionym „kolorze”. Na rysunku Z1 dla budynku zaznaczono  , która wśród licznych czarnych linii nie jest widoczna.

**Odpowiedź:**

Dołączamy pdf z zaznaczeniem na czerwono granicy opracowania.

**Pytanie nr 46**

Prosimy o zaznaczenie na rysunku PZT granicy opracowania dla całej inwestycji w pogrubionym „kolorze”. Na rysunku Z1 dla trybun brak legendy. Brak opracowania granicy działki.

**Odpowiedź:**

Dołączamy pdf z zaznaczeniem na czerwono granicy opracowania.

**Pytanie nr 47**

Prosimy o potwierdzenie, że malowanie linii oraz oznakowanie poziome posadzki w garażu jest poza zakresem oferty.

**Odpowiedź:**

Jest w zakresie oferty, należy wycenić.

**Pytanie nr 48**

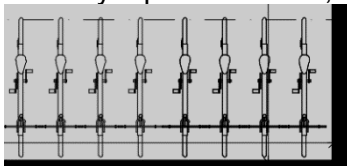
Prosimy o potwierdzenie, że znaki pionowe w garażu są poza zakresem oferty.

**Odpowiedź:**

Są w zakresie oferty, należy wycenić.

**Pytanie nr 49**

Prosimy o potwierdzenie, że stojaki rowerowe w garażu są poza zakresem oferty.



**Odpowiedź:**

Są w zakresie oferty, należy wycenić.





### **Pytanie nr 50**

Prosimy o potwierdzenie, że wyposażenie pomieszczenia 0.1 Kasa w urządzenia elektroniczne oraz meble jest poza zakresem oferty.

### **Odpowiedź:**

Jest w zakresie oferty, należy wycenić.

### **Pytanie nr 51**

Prosimy o potwierdzenie, że wyposażenie pom. WĘZEŁ CIEPLNY/POMIESZCZENIA GOSPODARCZE/MAGAZYN/ROZDZIELNIA ELEKTRYCZNA/WENTYLATOROWNIA ( -1.2, -1.3, -1.5, -1.6, -1.7,-1.8 ) str. 36-37 PFU:

- a) ELEKTRYCZNY WÓZEK PODNOŚNIKOWY 1 SZT., WÓZEK PLATFORMOWY NOŚNOŚĆ 500 KG 4 SZT. – jeśli tak, to prosimy o wskazanie modelu
- b) MASZYNA DO CZYSZCZENIA TARKETTU 1 SZT. – jeśli tak, to prosimy o wskazanie modelu
- c) • wyposażenie magazynów składa się z: taboret roboczego na kołach 6 szt., stołu warsztatowego 2500x800 mm, utwardzana płyta 2 szt., stołu warsztatowego 2000 x 900 x 700 mm ( blat z multipleksu, olejowany, z szufladami i szafkami) 1 szt., stołu warsztatowego ( 2000 x 36 x 750 mm wykonany z wielowarstwowej sklejki lakierowanej z ogranicznikiem 60 mm w tylnej części stołu, z szafką i szufladą) 4 szt., wózka narzędziowego 3-częściowego 2 szt., zestawu szafek warsztatowych 2 szt., zestawu mobilnych skrzynek narzędziowych 6 szt., szafki z narzędziami na kółkach 3 szt., regału z pojemnikami plastikowymi 2 szt., wózka narzędziowego 7 szuflad i skrzynie narzędziowe z wyposażeniem, zestawu mobilnych skrzynek narzędziowych 4 szt., szafa warsztatowa 2 szt., szafa warsztatowa, wózek warsztatowy z narzędziami 2 szt., metalowej szafy, demontowanej, 4 półki, 1200 x 1950 x 400 mm 5 szt., regału półkowego 2000 x 2400 x 600 mm, nośność 450 kg 6 szt., regał paletowy 10 szt.,
- d) KOSZE NA ŚMIECI; ile szt. jaki model?

są poza zakresem oferty.

### **Odpowiedź:**

Są w zakresie oferty, należy wycenić. Konkretnie rozwiązania przyjmowane będą na etapie projektu.

### **Pytanie nr 52**

Prosimy o potwierdzenie, że wyposażenie pom. MAGAZYN/ZAPLECZE/ POMIESZCZENIE TECHNICZNE DO MULTIMEDIÓW ( 0.13, 0.15, 1.1, 1.7 ) str. 38-40 PFU:

- a) KOSZE NA ŚMIECI; ile szt. jaki model?
- a) ZABUDOWA BIUROWA; jakie meble? Ile szt.
- b) WYPOSAŻENIE ZGODNIE ZE SPECYFIKACJĄ; co to znaczy? jakie meble? Ile szt.
- c) REGAŁY METALOWE; ile szt. jakie wymiary? Z jakiego materiału?
- d) SZAFKI ZAMYKANE NA KLUCZ; ile szt. jakie wymiary? Z jakiego materiału?
- e) STÓŁ ROBOCZY; ile szt. jakie wymiary? Z jakiego materiału?
- f) KRZESŁA 3 SZT.; ile szt. jaki model?
- g) ZAPLECZE KAWIARNIANE
- h) WÓZEK SPRZĄTAJĄCY 2 SZT., KIJ TELESKOPOWY (W SKŁAD ZESTAWU WCHODZĄ TRZYMAK MOPA 40 CM Z KLIPSEM ORAZ 140CM ALUMINIOWA RĄCZKA.) 4 SZT., MOP 100% BAWELNA. KLAPKA 8 SZT., ZESTAW LANCTELESKOPOWYCH DO MYCIA OKIEN 2 SZT., – jeśli tak, to prosimy o wskazanie modelu

są poza zakresem oferty.

### **Odpowiedź:**

Jest w zakresie oferty, należy wycenić. Konkretnie rozwiązania przyjmowane będą na etapie projektu.

### **Pytanie nr 53**

Prosimy o potwierdzenie, że wyposażenie pom. KOMUNIKACJA KLATKA SCHODOWA ( -1.4, 0.3, 1.3, 2.1) str. 43-44 PFU:

- a) PORĘCZE PRZYŚCIENNE – brak pozycji w przedmiarze – z jakiej stali?



b) BALUSTRADA z jakiej stali?

Są w zakresie oferty.

**Odpowiedź:**

Jest w zakresie oferty, należy wycenić. Stal ocynkowana malowana proszkowo.

**Pytanie nr 54**

Prosimy o udostępnienie projektu wnętrza o którym mowa w opisie PFU min na str. 46?

WYPOSAŻENIA

Zgodnie z opracowaniem projektem wykonawczym i projektem wnętrza.

**Odpowiedź:**

Nie posiadamy projektu wnętrza, do wykonania na etapie projektowania, należy wycenić.

**Pytanie nr 55**

Prosimy o potwierdzenie, że wyposażenie pom. HOL/INFORMACJA/KASA/KLUBOKAWIARNIA WRAZ ZE SKLEPIKIEM PAMIĄTEK SPORTOWYCH/SZATNIA( 0.1, 0.2, 1.2 ) str. 48-53 PFU:

- a) FOTELE I SOFY TAPICEROWANE; ile szt. jaki model?
- b) HOKERY 6 SZT.; jaki model?
- c) SZAFKI DEPOZYTOWE; ile szt. jaki model?
- d) ŚCIANKA DO ZDJĘĆ; ile szt. jaki model? Jakie wymiary? Z jakiego materiału?
- e) KOSZ NA ŚMIECI PRZYSTOSOWANY DO SEGREGACJI; ile szt. jaki model?
- f) MIEJSCE DO ŁADOWANIA TELEFONÓW; ile szt. jaki model?
- g) ZABUDOWA SZATNI O WYSOKICH WALORACH DEKORACYJNYCH
- h) WYCIERACZKI WEJŚCIOWE MIN. NA SZEROKOŚĆ DRZWI
- i) WYCIERACZKA WEJŚCIOWA DYWANOWA Z MOTYWEM PIŁKARSKIM MIN. NA SZEROKOŚĆ DRZWI
- j) ZABUDOWA PUNKTU INFO (LADA RECEPCYJNA) O WYSOKICH WALORACH DEKORACYJNYCH
- k) KOSZE NA ŚMIECI; ile szt. jaki model?
- l) KRZESŁA OBROTOWE DLA PRACOWNI-KÓW SZATNI I PUNKTU INFO; ile szt. jaki model?
- m) ZIELONY PORTRET KAZIMIERZA DEYNY Z CHROBOTKA; jakie wymiary, z jakiego materiału? Czy podświetlany?
- n) ZABUDOWA BAROWA O WYSOKICH WALORACH DEKORACYJNYCH
- o) WYPOSAŻENIE KAWIARNI

są poza zakresem oferty.

**Odpowiedź:**

Są w zakresie oferty, należy wycenić. Konkretnie rozwiązania przyjmowane będą na etapie projektu.

**Pytanie nr 56**

Prosimy o potwierdzenie, że wyposażenie pom. WIELOFUNKCYJNA SALA SZKOLENIOWA/ POMIESZCZENIE GOSPODARCZE/PRZYGOTOWANIE KAWY, CATERING ( 0.4, 0.14 ) str. 54-60 PFU:

- a) LAPTOP 2 SZT., LAPTOP 1SZT.; jaki model?
- b) PROJEKTOR Z WBUDOWANYMI GŁOŚNIKAMI 1 SZT., PROJEKTOR MULTIMEDIALNY 1 SZT., PROJEKTOR 1 SZT.; jaki model?
- c) EKRAŃ PROJEKCYJNY 2 SZT., UCHWYT PODSUFITOWY DO RZUTNIKA WYSUWANY 3 SZT. ; jaki model?
- d) STOLIKI ROBOCZE; ile szt. jaki model?
- e) KRZESŁA 120 SZT. MOŻLIWOŚĆ SKŁADOWANIA Z PODKŁADKĄ DO PISANIA, TAPICEROWANE METALOWE; jaki model?
- f) WYPOSAŻENIE FITNESS DLA 50 OSÓB



- g) SYSTEM NAGŁOŚNIENIOWY NIEZALEŻNY DLA KAŻDEJ CZĘŚCI SALI Z MOŻLIWOŚCIĄ POŁĄCZENIA W CAŁOŚĆ. DO KAŻDEJ CZĘŚCI MIKROFON BEZPRZEWODOWY I NAGŁOWNY
- h) STATYW Z MIKROFONEM; ile szt. jaki model?
- i) KOSZE NA ŚMIECI; ile szt. jaki model?
- j) STOŁY KOKTAJLOWE Z OBRUSEM SZT. 20; ile szt. jaki model?
- k) STOŁY KONFERENCYJNE ROZKŁADANE; ile szt. jaki model?
- l) MÓWNIKA, PODEST POD MÓWNICĘ; ile szt. jaki model?
- m) ŚCIANA WYKONANA Z LUSTER; która ściana? Jakie wymiary luster? Czy na wysokość sufitu podwieszanego?
- n) MOBILNE ŚCIANKI, KURTYNY, UMOŻLIWIAJĄCE PODZIAŁ SALI; jaka grubość ścianki? Czy na wysokość sufitu podwieszanego? Ile dB? Z jakiego materiału?
- o) STOLIKI ORAZ KRZESEŁKA DLA DZIECI NA 20 OSÓB; ile szt. jaki model?
- p) SPRZĘT DO MINI GIER ZESPOŁOWYCH : MINI BRAMKI DO PIŁKI NOŻNEJ, MINI KOSZE DO GRY W KOSZYKÓWKĘ; ile szt. jaki model?
- q) ZABUDOWA KUCHENNA
- r) WYPOSAŻENIE KUCHENNE

są poza zakresem oferty.

**Odpowiedź:**

Są w zakresie oferty, należy wycenić. Konkretnie rozwiązania przyjmowane będą na etapie projektu.

**Pytanie nr 57**

Prosimy o potwierdzenie, że akcesoria łazienkowe w toaletach pom. TOALETA DAMSKA ( 0.6, 1.5)

TOALETA MĘSKA ( 0.8, 1.6 ) str. 60-65; 72-75; PFU: typu

- a) SUSZARKA DO RĄK
- b) BLAT – z czego? Jaka gr.?
- c) DOZOWNIK MYDŁA W PŁYNIE, NAŚCIENNY 2W1 SUSZARKA DO RĄK
- d) POJEMNIK NA RĘCZNIKI PAPIEROWE
- e) POJEMNIK NA DUŻE ROLE PAPIERU TOALETOWEGO
- f) SZCZOTKA DO WC Z UCHWYTEM MOCOWANYM DO ŚCIANY Z MOTYWEM PIŁKI NOŻNEJ
- g) KOSZ Z POKRYWĄ ZE STALI NIERDZEWNEJ
- h) KOSZ NA RĘCZNIKI PAPIEROWE Z POKRYWĄ STAL NIERDZEWNA MAT
- i) WIESZAKI WEWNĄTRZ KAŻDEJ KABINY NA TOREBKI/PLECAKI
- j) LUSTRO BEZPIECZNE, PRZYKLEJONE DO ŚCIANY
- k) PRZEWIJAK ŚCIENNY, KRZESŁO DLA MATKI
- l) KOSZ PODBLATOWY Z POKRYWĄ ZE STALI NIERDZEWNEJ

są poza zakresem oferty.

**Odpowiedź:**

Jest w zakresie oferty, należy wycenić. Konkretnie rozwiązania przyjmowane będą na etapie projektu.

**Pytanie nr 58**

Prosimy o potwierdzenie, że akcesoria łazienkowe w toaletach NPS pom. TOALETA DLA NIEPEŁNOSPRAWNYCH (0.7) str.67-70: typu

- a) UCHWYT ŚCIENNY STAŁY
- b) UCHWYT ŚCIENNY ŁUKOWY UCHYLNY
- c) UCHWYT ŚCIENNY STAŁY
- d) UCHWYT ŚCIENNY ŁUKOWY UCHYLNY
- e) DOZOWNIK MYDŁA W PŁYNIE, NAŚCIENNY
- f) POJEMNIK NA RĘCZNIKI PAPIEROWE
- g) UCHWYT NA PAPIER TOALETOWY DO MONTAŻU NA PORĘCZY
- h) SZCZOTKA DO WC Z UCHWYTEM MOCOWANYM DO ŚCIANY
- i) KOSZ ZE STALI NIERDZEWNEJ, OTWIERANY PRZYCISKIEM PEDAŁOWYM
- j) WIESZAKI WEWNĄTRZ KAŻDEJ KABINY NA TOREBKI/PLECAKI



k) LUSTRO UCHYLNE

są poza zakresem oferty.

**Odpowiedź:**

Jest w zakresie oferty, należy wycenić.

**Pytanie nr 59**

Prosimy o potwierdzenie, że wyposażenie w pom. POMIESZCZENIA BIUROWE ( 0.9, 0.16) str.77-78; PFU: typu

a) ZABUDOWA BIUROWA ZAMYKANA NA KLUCZ DLA 4 KLUBÓW

b) KOSZE NA ŚMIECI; ile szt. jaki model?

są poza zakresem oferty.

**Odpowiedź:**

Jest w zakresie oferty, należy wycenić. Konkretnie rozwiązania przyjmowane będą na etapie projektu.

**Pytanie nr 60**

Prosimy o potwierdzenie, że wyposażenie w pom. POMIESZCZENIE SOCJALNE ( 0.10) str.79-81; PFU typu:

c) ZABUDOWA KUCHENNA

d) WYPOSAŻENIE KUCHENNE

e) KOSZE NA ŚMIECI; ile szt. jaki model?

są poza zakresem oferty.

**Odpowiedź:**

Jest w zakresie oferty, należy wycenić. Konkretnie rozwiązania przyjmowane będą na etapie projektu.

**Pytanie nr 61**

Prosimy o potwierdzenie, że wyposażenie pom. SZATNIE ( 0.11, 0.12, 0.17, 0.18 ) str.82-87; PFU typu:

a) BLAT – z czego? Jaka gr.?

b) AUTOMA-TYCZNY DOZOWNIK MYDŁA W PŁYNIE, NAŚCIENNY

c) SUSZARKA DO RĄK KIESZENIOWA STERYLIZACJA UV

d) POJEMNIK NA RĘCZNIKI PAPIEROWE

e) POJEMNIK NA DUŻE ROLE PAPIERU TOALETOWEGO

f) SZCZOTKA DO WC Z UCHWYTEM MOCOWANYM DO ŚCIANY KSZTAŁT PIŁ

g) KOSZ ZE STALI NIERDZEWNEJ OTWIERANY PRZYCISKIEM PEDAŁOWYM 2 SZT. NA KAŻDĄ SZATNIE

h) WIESZAKI WEWNĄTRZ KAŻDEJ KABINY NATOREBKI/PLECAKI

i) LUSTRO OKRĄGŁE BEZPIECZNE, PRZYKLEJONE DO ŚCIANY PODŚWIETLANE LED, ENERGOOSZCZĘDNE

j) KOSZ NA ŚMIECI POTRÓJNY DO SEGREGACJI; ile szt. jaki model?

k) ŁAWKA SZATNIOWA Z PÓŁKĄ NA OBUWIE Z LITEGO DREWNA MANGOWEGO; ile szt. jaki model?

l) SZAFKI MODUŁOWE Z DRZWIAMI Z HPL KORPUSY SZAFEK WYKONANE POWINNY BYĆ Z OCYNKOWANEJ STALI MALOWANEJ PROSZKOWO.KAŻDA Z SZAFKA POWINNA BYĆ WYPOSAŻONA W ZAMEK NA KLUCZ. Z MOTYWEM PIŁKARSKIM; ile szt. jaki model?

m) SZAFKI MODUŁOWE; ile szt. jaki model?

n) WIESZAKI; ile szt. jaki model?

są poza zakresem oferty.

**Odpowiedź:**

Jest w zakresie oferty, należy wycenić. Konkretnie rozwiązania przyjmowane będą na etapie projektu.



**Pytanie nr 62**

Prosimy o potwierdzenie, że kabiny WC w toaletach, szatniach opisane na str. 64-65; 70; 75; 85 PFU są w zakresie oferty. Z jakiego materiału? Jaka gr. Ścianki?

**Odpowiedź:**

Jest w zakresie oferty, należy wycenić. Konkretnie rozwiązania przyjmowane będą na etapie projektu.

**Pytanie nr 63**

Prosimy o potwierdzenie, że wyposażenie pom. POMIESZCZENIE REKREACJI I SPORTU/PRZESTRZEŃ EKSPOZYCYJNA ( 1.4, 1.8 ) opisane na str.88-89 PFU typu:

- a) ZABUDOWA O WYSOKICH WALORACH DEKORACYJNYCH
- b) MOBILNE ŚCIANKI, KURTyny, UMOŻLIWIAJĄCE PODZIAŁ SALI

jest poza zakresem oferty.

**Odpowiedź:**

Jest w zakresie oferty, należy wycenić.

**Pytanie nr 64**

Prosimy o potwierdzenie, że fartuchy w zabudowie kuchennej i w pom. Gdzie występują wonne umywalki są poza zakresem oferty.

**Odpowiedź:**

Są w zakresie oferty, należy wycenić.

**Pytanie nr 65**

Prosimy o potwierdzenie, że ekspozycje są poza zakresem oferty.

**Odpowiedź:**

Ekspozyty (pamiątki) są po stronie Zamawiającego, a elementy ekspozycji (np. gabloty) po stronie Wykonawcy.

**Pytanie nr 66**

Prosimy o potwierdzenie, że stoliki kawiarniane

- **dach:**

- zielony taras z miejscem na stoliki kawiarniane lub rozkładane lekkie trybuny

są poza zakresem oferty. Opisane na str.8 PFU „CSE\_PROGRAM FUNKCJONALNO UŻYTKOWY\_OPIS”.

**Odpowiedź:**

Są w zakresie oferty, należy wycenić.

**Pytanie nr 67**

Prosimy o potwierdzenie, że rozkładane lekkie trybuny

- **dach:**

- zielony taras z miejscem na stoliki kawiarniane lub rozkładane lekkie trybuny

są poza zakresem oferty. Opisane na str.8 PFU „CSE\_PROGRAM FUNKCJONALNO UŻYTKOWY\_OPIS”.

**Odpowiedź:**

Jest w zakresie oferty, należy wycenić.

**Pytanie nr 68**

Skąd wynika duża różnica powierzchni Powierzchnia całkowita obiektu 3692 m<sup>2</sup> do powierzchni użytkowa 1889.92 m<sup>2</sup>?

**Odpowiedź:**

Różnica wynika z powierzchni rampy oraz zjazdu do garażu podziemnego.





### **Pytanie nr 69**

W związku z wymaganiami akustycznymi jaki rodzaj wykończenia należy wycenić dla pom. 1.4 Pomieszczenie rekreacji i sportu na:

- sufity
- ściany
- posadzki
- opracowanie dokumentacji dotyczącej wymagań akustycznych dla sal sportowo-  
edukacyjnych oraz holu z częścią wystawienniczą itp.

Opisane na str.5 PFU „CSE\_PROGRAM FUNKCJONALNO UŻYTKOWY\_OPIS”.

### **Odpowiedź:**

Zastosowano zapisy ogólne, uszczegółowienie na etapie projektowania.

### **Pytanie nr 70**

W związku z wymaganiami akustycznymi jaki rodzaj wykończenia należy wycenić dla pom. 0.1 Hol/informacja/kasa na:

- sufity
- ściany
- posadzki
- opracowanie dokumentacji dotyczącej wymagań akustycznych dla sal sportowo-  
edukacyjnych oraz holu z częścią wystawienniczą itp.

Opisane na str.5 PFU „CSE\_PROGRAM FUNKCJONALNO UŻYTKOWY\_OPIS”.

### **Odpowiedź:**

Zastosowano zapisy ogólne, uszczegółowienie na etapie projektowania.

### **Pytanie nr 71**

Prosimy o potwierdzenie, że w zakresie nasadzeń są:

NASADZENIA
Rojnik pospolity, zawciąg nadmorski, rozchodnik skalny, rojniak ogrodowy, macierzanka piaskowa, rojniak murowy, rozchodnik kaukaski, szałwia omszona, kostrzewa. Zieleń objęta 3 letnim utrzymaniem w celu gwarancji przyjęcia się roślin. Zgodnie z opracowaniem projektem wykonawczym i projektem zieleni.

Opisane na str.91 PFU „CSE\_PROGRAM FUNKCJONALNO UŻYTKOWY\_OPIS”.

I 2 sztuki typu głóg pośredni Paul's Scarlet, jarzab pospolity+W[3]K, wiśnia piłkowana Kanzan  
Nasadzenia: Rojnik pospolity, zawciąg nadmorski, rozchodnik skalny, rojniak ogrodowy, macierzanka piaskowa, rojniak murowy, rozchodnik kaukaski, szałwia omszona, kostrzewa.

Opisane na str.134 PFU „CSE\_PROGRAM FUNKCJONALNO UŻYTKOWY\_OPIS”.

### **Odpowiedź:**

Jest to zapis minimum nasadzeń. Konkretnie rozwiązania przyjmowane będą na etapie projektu.

### **Pytanie nr 72**

Prosimy o podanie ilości sztuk nasadzeń dla:

- a) jarzab pospolity: ile sztuk, jaka średnica?
- b) wiśnia piłkowana: ile sztuk, jaka średnica?
- c) Rojnik pospolity, ile szt. na m2? Miejsce występowania?
- d) zawciąg nadmorski, ile szt. na m2? Miejsce występowania?
- e) rozchodnik skalny, ile szt. na m2? Miejsce występowania?
- f) rojniak ogrodowy, ile szt. na m2? Miejsce występowania?



- g) macierzanka piaskowa, ile szt. na m2? Miejsce występowania?
- h) rojnik murowy, ile szt. na m2? Miejsce występowania?
- i) rozchodnik kaukaski, ile szt. na m2? Miejsce występowania?
- j) szalwia omszona, ile szt. na m2? Miejsce występowania?
- k) Kostrzewa, ile szt. na m2? Miejsce występowania?

**Odpowiedź:**

Jest to zapis minimum nasadzeń. Konkretnie rozwiązania przyjmowane będą na etapie projektu.

**Pytanie nr 73**

Prosimy o informację czy Zamawiający udostępni wodę do podlewania nasadzeń i trawników na objętą 3 letnim utrzymaniem w celu gwarancji przyjęcia się roślin.

**Odpowiedź:**

Użytkownik obiektu udostępni.

**Pytanie nr 74**

Prosimy o potwierdzenie, że w zakresie małej architektury są:

MAŁA ARCHITEKTURA			
ŁAWKI	Materiały wykończeniowe cechujące się wysoką jakością, estetyką i trwałością. Z oferty firm o ugruntowanej pozycji na rynku. Rekomendowane firmy posiadające certyfikat zarządzania jakością EN ISO 9001. Dobór materiału wg. projektów pzt, zieleni i branżowych	PRZY WEJŚCIU	<ul style="list-style-type: none"><li>• odpowiednie do stosowania do miejsc narażonych na zwiększone zabrudzenia,</li><li>• przeznaczone do stosowania na terenach użyteczności publicznej</li><li>• montaż: zgodnie z zaleceniami producenta,</li></ul>
SIEDZISKA		PLAC PRZY WEJŚCIU GŁÓWNYM	
ŚMIETNIKI PARKOWE, POJEMNIKI NA ODCHODY PSÓW		TEREN	
STOJAKI NA ROWERY		TEREN	
MIEJSCA DLA PALĄCYCH Z POPIELNICĄ		PRZY WEJŚCIU	

Opisane na str.135 PFU „CSE\_PROGRAM FUNKCJONALNO UŻYTKOWY\_OPIS”.

**Odpowiedź:**

Potwierdzamy.

**Pytanie nr 75**

Prosimy o podanie ilości sztuk małej architektury dla:

- a) Ławki
- b) Siedziska
- c) Śmietniki parkowe
- d) Pojemniki na odchody psów
- e) Stojaki na rowery
- f) Miejsca dla palących z popielnicą; czy w wycenie ująć wiatę dla palaczy?

Prosimy o podanie typów.

**Odpowiedź:**

- a) Ławki – 6 szt.
- b) Siedziska – 2 szt.
- c) Śmietniki parkowe – 2 szt.
- d) Pojemniki na odchody psów – 1 szt.
- e) Stojaki na rowery – 12 szt.
- f) Miejsca dla palących z popielnicą – 1 szt. czy w wycenie ująć wiatę dla palaczy? - nie



Typy małej architektury do uzgodnienia na etapie projektowania. Należy kierować się przykładami/inspiracjami które umieszczone są w PFU.

**Pytanie nr 76**

W którym miejscu na zagospodarowaniu Zamawiający zamierza przeznaczyć plac pod zaplecze budowy.

**Odpowiedź:**

Do uzgodnienia w trakcie realizacji.

**Pytanie nr 77**

Prosimy o potwierdzenie, że oznaczeniem dróg ewakuacyjnych oraz z wyposażeniem w sprzęt i urządzenia ppoż. są poza zakresem oferty.

**Odpowiedź:**

Są w zakresie oferty, należy wycenić.

**Pytanie nr 78**

Prosimy o udostępnienie rysunku z zaznaczonym ogrodzeniem placu budowy zamierzonej inwestycji.

**Odpowiedź:**

Do uzgodnienia w trakcie realizacji.

**Pytanie nr 79**

Prosimy o udostępnienie pozwolenia na wycinkę.

**Odpowiedź:**

Nie posiadamy pozwolenia na wycinkę. Do uzyskania przez Wykonawcę na etapie projektowania.

**Pytanie nr 80**

Prosimy o udostępnienie inwentaryzacji drzew do wycinki.

**Odpowiedź:**

Inwentaryzacja do wykonania przez Wykonawcę na etapie projektowania.

**Pytanie nr 81**

Prosimy o udostępnienie rysunku z zaznaczeniem drzew do wycinki.

**Odpowiedź:**

Inwentaryzacja do wykonania przez Wykonawcę na etapie projektowania.

**Pytanie nr 82**

Prosimy o udostępnienie informacji jakie nasadzenia zastępcze i ile należy wykonać w ramach wycinki.

**Odpowiedź:**

Będzie to uzależnione od otrzymanej decyzji pozwalającej na wycinkę.

**Pytanie nr 83**

Prosimy o potwierdzenie, że wycieraczki wewnętrzne i zewnętrzne są poza zakresem.

**Odpowiedź:**

Są w zakresie oferty, należy wycenić.

**Pytanie nr 84**

Prosimy o potwierdzenie, że tabliczki informujące o funkcji pomieszczenia (dla każdego pomieszczenie dostępnego dla zwiedzających) w formie wizualnej oraz dotykowej (alfabet Braille'a) opisane na str.22 PFU są poza zakresem oferty. Jeśli tak, prosimy o wzór tabliczki, jakie wymiary, jaki materiał?

**Odpowiedź:**

Są w zakresie oferty, należy wycenić. Konkretnie rozwiązania przyjmowane na etapie projektu.



#### **Pytanie nr 85**

Prosimy o potwierdzenie, że informacja dotykowa (alfabet Braille'a) opisane na str.22 PFU:

- a) na ścianie, po stronie klamki
- b) na poręczach schodów
- c) numery pokoi

są poza zakresem oferty.

#### **Odpowiedź:**

Są w zakresie oferty, należy wycenić. Konkretnie rozwiązania przyjmowane na etapie projektu.

#### **Pytanie nr 86**

Prosimy o potwierdzenie, że oznakowanie kierunkowe opisane na str.22 PFU jest poza zakresem oferty. Jeśli w zakresie: to, gdzie występują, jakie ilości, jakie wymiary, z jakiego materiału?

#### **Odpowiedź:**

Są w zakresie oferty, należy wycenić. Konkretnie rozwiązania przyjmowane na etapie projektu.

#### **Pytanie nr 87**

Prosimy o potwierdzenie, że oznakowania miejsc w logicznych punktach – czyli w miejscach, gdzie następuje moment wyboru dalszej drogi opisane na str.22 PFU jest poza zakresem oferty. Jeśli w zakresie: to, gdzie występują, jakie ilości, jakie wymiary, z jakiego materiału?

#### **Odpowiedź:**

Są w zakresie oferty, należy wycenić. Konkretnie rozwiązania przyjmowane na etapie projektu.

#### **Pytanie nr 88**

Prosimy o potwierdzenie, że system identyfikacji wizualnej (oznaczenia, piktogramy) opisane na str.23 PFU jest poza zakresem oferty. Jeśli w zakresie: to, gdzie występują, jakie ilości, jakie wymiary, z jakiego materiału?

#### **Odpowiedź:**

Są w zakresie oferty, należy wycenić. Konkretnie rozwiązania przyjmowane na etapie projektu.

#### **Pytanie nr 89**

Prosimy o potwierdzenie, że banery informacyjne opisane na str.23 PFU są poza zakresem oferty. Jeśli w zakresie: to, gdzie występują, jakie ilości, jakie wymiary, z jakiego materiału?

#### **Odpowiedź:**

Są w zakresie oferty, należy wycenić. Konkretnie rozwiązania przyjmowane na etapie projektu.

#### **Pytanie nr 90**

Prosimy o potwierdzenie, że ogólny plan budynku opisane na str.23 PFU są poza zakresem oferty. Jeśli w zakresie: to, gdzie występują, jakie ilości, jakie wymiary, z jakiego materiału?

#### **Odpowiedź:**

Są w zakresie oferty, należy wycenić. Konkretnie rozwiązania przyjmowane na etapie projektu.

#### **Pytanie nr 91**

Prosimy o potwierdzenie, że plan budynku z informacjami w alfabecie Braille'a opisane na str.23 PFU są poza zakresem oferty. Jeśli w zakresie: to, gdzie występują, jakie ilości, jakie wymiary, z jakiego materiału?

#### **Odpowiedź:**

Są w zakresie oferty, należy wycenić. Konkretnie rozwiązania przyjmowane na etapie projektu.

#### **Pytanie nr 92**

Prosimy o potwierdzenie, że plany tyflograficzne opisane na str.23 PFU są poza zakresem oferty. Jeśli w zakresie: to, gdzie występują, jakie ilości, jakie wymiary, z jakiego materiału?

#### **Odpowiedź:**

Są w zakresie oferty, należy wycenić. Konkretnie rozwiązania przyjmowane na etapie projektu.



**Pytanie nr 93**

Prosimy o potwierdzenie, że ścieżki dotykowe opisane na str.23 PFU są poza zakresem oferty. Jeśli w zakresie: to, gdzie występują, jakie ilości, z jakiego materiału?

**Odpowiedź:**

Są w zakresie oferty, należy wycenić. Konkretnie rozwiązania przyjmowane na etapie projektu. Projekt ma spełniać wymogi projektowania uniwersalnego zgodnie z dokumentami obowiązującymi jako standardy dostępności. W załączeniu.

**Pytanie nr 94**

Prosimy o potwierdzenie, że tablice informacyjne, obrazujące sposób poruszania się po budynku opisane na str.23 PFU są poza zakresem oferty. Jeśli w zakresie: to, gdzie występują, jakie ilości, jakie wymiary, z jakiego materiału?

**Odpowiedź:**

Są w zakresie oferty, należy wycenić. Konkretnie rozwiązania przyjmowane na etapie projektu.

**Pytanie nr 95**

Prosimy o potwierdzenie, że zegar, kalendarz opisane na str.23 PFU są poza zakresem oferty. Jeśli w zakresie: to, gdzie występują, jakie ilości, jakie wymiary, z jakiego materiału?

**Odpowiedź:**

Są w zakresie oferty, należy wycenić. Konkretnie rozwiązania przyjmowane na etapie projektu.

**Pytanie nr 96**

Prosimy o potwierdzenie, że pętla indukcyjna opisane na str.23 PFU jest poza zakresem oferty.

**Odpowiedź:**

Jest w zakresie oferty, należy wycenić.

**Pytanie nr 97**

Prosimy o potwierdzenie, że piktogramy do pętli indukcyjnej opisane na str.23 PFU są poza zakresem oferty. Jeśli w zakresie: to, gdzie występują, jakie ilości, jakie wymiary, z jakiego materiału?

**Odpowiedź:**

Są w zakresie oferty, należy wycenić. Konkretnie rozwiązania przyjmowane na etapie projektu.

**Pytanie nr 98**

Prosimy o potwierdzenie, że strzałki kierunkowe opisane na str.24 PFU są poza zakresem oferty. Jeśli w zakresie: to, gdzie występują, jakie ilości, jakie wymiary, z jakiego materiału?

**Odpowiedź:**

Są w zakresie oferty, należy wycenić. Konkretnie rozwiązania przyjmowane na etapie projektu.

**Pytanie nr 99**

Prosimy o potwierdzenie, że miejsce do odpoczynku powinno być wyposażone w siedzisko (ławkę) z podłokietnikami opisane na str.24 PFU są poza zakresem oferty. Jeśli w zakresie: to, gdzie występują, jakie ilości, jakie wymiary, z jakiego materiału?

**Odpowiedź:**

Są w zakresie oferty, należy wycenić. Konkretnie rozwiązania przyjmowane na etapie projektu.

**Pytanie nr 100**

Prosimy o potwierdzenie, że krawędzie stopni opisane na str.25 PFU są poza zakresem oferty.

**Odpowiedź:**

Są w zakresie oferty, należy wycenić.

**Pytanie nr 101**

Prosimy o potwierdzenie, że informacja z numerem kondygnacji opisane na str.25 PFU są poza zakresem oferty. Jeśli w zakresie: to, gdzie występują, jakie ilości, jakie wymiary, z jakiego materiału?





**Odpowiedź:**

Są w zakresie oferty, należy wycenić. Konkretnie rozwiązania przyjmowane na etapie projektu.

**Pytanie nr 102**

Prosimy o potwierdzenie, że urządzeń elektronicznych, które wyświetlają informacje o Cenie opisane na str.27 PFU są poza zakresem oferty. Jeśli w zakresie to: jakie ilości, jaki typ urządzenia?

**Odpowiedź:**

Są w zakresie oferty, należy wycenić. Konkretnie rozwiązania przyjmowane na etapie projektu.

**Pytanie nr 103**

Prosimy o potwierdzenie, że urządzenia wyświetlające cenę osobie kupującej opisane na str.27 PFU są poza zakresem oferty. Jeśli w zakresie to: jakie ilości, jaki typ urządzenia?

**Odpowiedź:**

Są w zakresie oferty, należy wycenić. Konkretnie rozwiązania przyjmowane na etapie projektu.

**Pytanie nr 104**

Prosimy o potwierdzenie, że Lada recepcji, kasy lub stanowisko obsługi opisane na str.27 PFU są poza zakresem oferty. Jeśli w zakresie: to, gdzie występują, jakie ilości, jakie wymiary, z jakiego materiału?

**Odpowiedź:**

Są w zakresie oferty, należy wycenić. Konkretnie rozwiązania przyjmowane na etapie projektu.

**Pytanie nr 105**

Prosimy o potwierdzenie, że oznakowanie toalet opisane na str.27 PFU są poza zakresem oferty. Jeśli w zakresie: to, gdzie występują, jakie ilości, jakie wymiary, z jakiego materiału?

**Odpowiedź:**

Są w zakresie oferty, należy wycenić. Konkretnie rozwiązania przyjmowane na etapie projektu.

**Pytanie nr 106**

Prosimy o potwierdzenie, że jakiegokolwiek wolnostojące krawędzie szklanych ekranów powinny mieć krawędź oznakowaną pasem ostrzegawczym kontrastującym z otoczeniem opisane na str.27 PFU są poza zakresem oferty. Jeśli w zakresie to: które szklenia z zestawień stolarki, jakiej szerokości, z jakiego materiału?

**Odpowiedź:**

Są w zakresie oferty, należy wycenić. Konkretnie rozwiązania przyjmowane na etapie projektu.

**Pytanie nr 107**

Prosimy o potwierdzenie, że szklane przegrody i drzwi należy oznaczyć dwoma pasami, zaleca się umieszczenie dodatkowego pasa kontrastowego na wysokości 10 – 30 cm opisane na str.27 PFU są poza zakresem oferty. Jeśli w zakresie to: które szklenia z zestawień stolarki, jakiej szerokości, z jakiego materiału?

**Odpowiedź:**

Są w zakresie oferty, należy wycenić. Konkretnie rozwiązania przyjmowane na etapie projektu.

**Pytanie nr 108**

Prosimy o potwierdzenie, że karty dostępu i ich czytniki opisane na str.27 PFU są poza zakresem oferty.

**Odpowiedź:**

Są w zakresie oferty, należy wycenić.

**Pytanie nr 109**

Czy ściany w części podziemnej można izolować powłoką bitumiczną?

**Odpowiedź:**

Konkretnie rozwiązania przyjmowane na etapie projektu. W zależności od warunków gruntowych i do akceptacji IN.



**Pytanie nr 110**

Jaka grubość wełny przyjąć na „PŁYTA Z WEŁNY MINERALNEJ POKRYTA WELONEM SZKLANYM” w pom. GARAŻ (-1.1)?

**Odpowiedź:**

Płyta gr 10 cm, spełniająca wymogi izolacyjności dla takiego typu przegrody

**Pytanie nr 111**

Prosimy o potwierdzenie, że ściany nie wymagają izolacji wełną w pom. GARAŻ (-1.1).

**Odpowiedź:**

Ściany wymagają izolacji do głębokości strefy przemarzania

**Pytanie nr 112**

Czy w pom. GARAŻ (-1.1) należy wycenić cokoły z żywicy? Jaka wysokość?

**Odpowiedź:**

Tak, należy wycenić. Konkretnie rozwiązania przyjmowane na etapie projektu.

**Pytanie nr 113**

Jakiej wysokości przyjąć cokoliki dla pyłek gresowych? Brak pozycji w przedmiarze.

**Odpowiedź:**

Należy przyjąć wysokość 8 cm

**Pytanie nr 114**

Jakiej wysokości przyjąć cokoliki dla wykładzin?

**Odpowiedź:**

Należy przyjąć wysokość 8 cm

**Pytanie nr 115**

Czy ściany i sufity tynkowane należy wykończyć:

- a) Tynk + malowanie czy
- b) Tynk + gładź + malowanie

**Odpowiedź:**

Tynk + gładź + malowanie

**Pytanie nr 116**

Prosimy o doprecyzowanie zapisu „WYKOŃCZENIE PODŁÓG O WYSOKICH WALORACH DEKORACYJNYCH” wykończenia posadzki w pom. 0.1 Hol zapis na str. 47 PFU. Jaki rodzaj posadzki, jaka grubość, materiał?

**Odpowiedź:**

Konkretnie rozwiązania przyjmowane na etapie projektu. Należy kierować się pomysłami i inspiracjami przedstawionymi w PFU.

**Pytanie nr 117**

Czy zamawiający dopuszcza płytki gresowe w pom. 0.1 Hol?

**Odpowiedź:**

Konkretnie rozwiązania przyjmowane na etapie projektu.

**Pytanie nr 118**

Prosimy o potwierdzenie, że mobilne ścianki opisane na str.58 PFU są poza zakresem oferty. Jeśli w zakresie to: jaka grubość ścianki? Czy na wysokość sufitu podwieszanego? Ile dB? Z jakiego materiału?

**Odpowiedź:**

W zakresie oferty, należy wycenić. Konkretnie rozwiązania przyjmowane na etapie projektu.



**Pytanie nr 119**

Prosimy o potwierdzenie, że żagle w formie przekrycia z możliwością złożenia pod konstrukcję fotowoltaiczną, krzesel i stolików na dachu opisane na str.91 PFU są poza zakresem oferty. Jeśli w zakresie to: na jakiej powierzchni, z jakiego materiału? jaka podkonstrukcja, montaż?

**Odpowiedź:**

W zakresie oferty, należy wycenić. Konkretnie rozwiązania przyjmowane na etapie projektu.

**Pytanie nr 120**

Prosimy o potwierdzenie, że parapety wewnętrzne są w zakresie oferty str.93 PFU. Prosimy o podanie szerokości i materiału z jakiego są wykonane.

**Odpowiedź:**

Są w zakresie oferty, należy wycenić. Konkretnie rozwiązania przyjmowane na etapie projektu.

**Pytanie nr 121**

Prosimy o potwierdzenie, że parapety zewnętrzne są w zakresie oferty str.93 PFU. Prosimy o podanie szerokości i materiału z jakiego są wykonane.

**Odpowiedź:**

Są w zakresie oferty, należy wycenić. Konkretnie rozwiązania przyjmowane na etapie projektu.

**Pytanie nr 122**

Prosimy o potwierdzenie, że żaluzje opisane na str.93 PFU są poza zakresem oferty. Jeśli są w zakresie prosimy o podanie z jakiego materiału są wykonane? Manualne czy elektryczne?

**Odpowiedź:**

Są w zakresie oferty, należy wycenić. Konkretnie rozwiązania przyjmowane na etapie projektu.

**Pytanie nr 123**

Prosimy o potwierdzenie, że rolety opisane na str.93 PFU są poza zakresem oferty. Jeśli są w zakresie prosimy o podanie z jakiego materiału są wykonane? Manualne czy elektryczne?

**Odpowiedź:**

Są w zakresie oferty, należy wycenić. Konkretnie rozwiązania przyjmowane na etapie projektu.

**Pytanie nr 124**

Prosimy o potwierdzenie, że zastłony w biurach, salach konferencyjnych i pozostałych pom. z przeszkleniami zewnętrznymi opisane na str.93 PFU są poza zakresem oferty. Jeśli są w zakresie prosimy o podanie z jakiego materiału są wykonane? Manualne czy elektryczne?

**Odpowiedź:**

Są w zakresie oferty, należy wycenić. Konkretnie rozwiązania przyjmowane na etapie projektu.

**Pytanie nr 125**

Czy Zamawiający dysponuje rysunkiem z zaznaczonymi kolizjami przyłączy i sieci wchodzących w kolizję z projektowaną zabudową wraz z usunięciem kolizji oraz modernizacją lub przebudową przewodów tranzytowych i elementów istniejących o których mowa w PFU na str.94.

**Odpowiedź:**

Nie posiadamy.

**Pytanie nr 126**

Czy Zamawiający dysponuje pismem GPEC EKSPERT sp. z o.o. z informacją o możliwości podłączenia budynku do sieci ciepłowniczej, o którym mowa w PFU na str.96.

**Odpowiedź:**

W załączeniu pismo.

**Pytanie nr 127**

Jakiej grubości ocieplenie należy zastosować na elewacji?

**Odpowiedź:**

Należy zastosować izolację o grubości 20 cm.



### **Pytanie nr 128**

Czy Zamawiający dysponuje rysunkiem z zaznaczonymi kolizjami branży elektrycznej o których mowa w PFU na str.104.

### **Odpowiedź:**

Nie posiadamy.

### **Pytanie nr 129**

Prosimy o potwierdzenie, że wyposażenie z pkt. 2.10 opisane na str. 129 PFU jest poza zakresem oferty.

#### **2.10 Wytyczne w zakresie przestrzeni ekspozycyjnej oraz pomieszczenia rekreacji i sportu**

1. Boisko z wykorzystaniem profesjonalnej maty powietrznej
2. Magiczny dywan z grami piłkarskimi dla mniejszych dzieci
3. Piłkarski tor OCR
4. Interaktywna tablica do piłkarskich treningów imitacyjnych
5. Wizualna rzeczywistość 3D

### **Odpowiedź:**

Wyceny wyposażenia pomieszczenia znajdującego się na piętrze należy dokonać na podstawie dołączonej do postępowania Koncepcji DEYNA wystawa stała.

### **Pytanie nr 130**

Prosimy o przyporządkowanie typów dachu do PZT i rzutu dachu. W którym miejscu występują poszczególne typy dachów opisane w PFU na str.89-91 :

- a) WARSTWY Z ZIELENIĄ INTENSYWNA – jaka lokalizacja?
- b) WARSTWY KOMUNIKACJI – jaka lokalizacja?
- c) SKARPA POWIERZCHNIA UTWARDZONA – jaka lokalizacja?
- d) SKARPA POWIERZCHNIA ZIELONA – jaka lokalizacja?
- e) SKARPA POWIERZCHNIA ZIELONA NAD POMIESZCZENIEM UŻYTKOWYM – jaka lokalizacja?

### **Odpowiedź:**

- a) WARSTWY Z ZIELENIĄ INTENSYWNA – dach
- b) WARSTWY KOMUNIKACJI – dach
- c) SKARPA POWIERZCHNIA UTWARDZONA – rampa schodki
- d) SKARPA POWIERZCHNIA ZIELONA – rampa
- e) SKARPA POWIERZCHNIA ZIELONA NAD POMIESZCZENIEM UŻYTKOWYM – nad pomieszczeniami 0.15, 0.16, 0.17, 0.18, 0.19.

### **Pytanie nr 131**

Jaki typ dachu występuje na schodach prowadzących na dach?

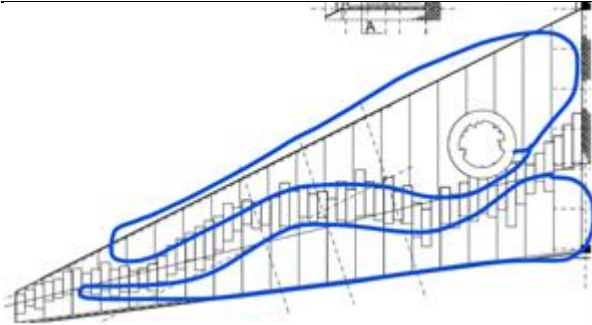


### **Odpowiedź:**

Zgodnie z opisem PFU 89-91.

### **Pytanie nr 132**

Jaki typ dachu występuje na obok schodów prowadzących na dach?



**Odpowiedź:**

Zgodnie z opisem PFU 89-91.

**Pytanie nr 133**

Prosimy o wskazanie lokalizacji, w której projektuje się rampę dla niepełnosprawnych prowadzącą na trybuny wschodnie stadionu, opisanej w PFU na str.130. Brak informacji na rysunkach? Jak wykończona jest rampa?

**Odpowiedź:**

Rampa zaznaczona na rysunku Z1. Nawierzchnia rampy na gruncie. Konkretnie rozwiązania przyjmowane na etapie projektu.

**Pytanie nr 134**

Prosimy o wskazanie lokalizacji, w której projektuje się matę gumową opisanej w PFU na str.133. Brak informacji na rysunkach?

**Odpowiedź:**

Lokalizacją pod rampą zgodnie z opisem PFU oraz rys. Z1.

**Pytanie nr 135**

Ile znaków pionowych należy przyjąć w wycenie, opisane w PFU na str.131 pkt. 2.11.9 Organizacja ruchu?

- 1) lica znaków drogowych należy wykonać z folii odblaskowej typu 2,
- 2) Należy zastosować tarcze znaków - grupa średnia (S).

**Odpowiedź:**

Konkretnie rozwiązania przyjmowane na etapie projektu.

**Pytanie nr 136**

Prosimy o potwierdzenie, że wyczuwalne faktury (typ C1 lub C3) opisane na str.132 PFU są poza zakresem oferty.

**Odpowiedź:**

Są w zakresie oferty, należy wycenić. Konkretnie rozwiązania przyjmowane na etapie projektu.

**Pytanie nr 137**

Prosimy o potwierdzenie, że Znaki drogowe, latarnie i inne elementy pionowe lokalizowane bezpośrednio w strefie pasa ruchu pieszego oraz w obrębie przejść dla pieszych powinny być oznaczone kontrastowymi pasami opisane na str.132 PFU są poza zakresem oferty.

**Odpowiedź:**

Są w zakresie oferty, należy wycenić. Konkretnie rozwiązania przyjmowane na etapie projektu.

**Pytanie nr 138**

Prosimy o potwierdzenie, że wiaty śmietnikowe wraz z ogrodzeniem opisane na str.133 PFU są poza zakresem oferty.

**Odpowiedź:**

Są w zakresie oferty, należy wycenić.





**Pytanie nr 139**

Jakie zabezpieczenie antykorozyjne konstrukcji stalowej należy przyjąć dla zadaszania trybun.

**Odpowiedź:**

Zabezpieczenie poprzez cynkowanie ogniowe i dodatkowo farbami zgodnie z kolorystyką architektury.

**Pytanie nr 140**

Prosimy o podanie klasy zabezpieczenia ppoż. dla konstrukcji stalowej zadaszania trybun.

**Odpowiedź:**

Niepalne – NRO.

**Pytanie nr 141**

Jakie zabezpieczenie antykorozyjne konstrukcji stalowej należy przyjąć dla konstrukcji tarasu na dachu budynku?

**Odpowiedź:**

Zabezpieczenie poprzez cynkowanie ogniowe i dodatkowo farbami zgodnie z kolorystyką architektury.

**Pytanie nr 142**

Prosimy o podanie klasy zabezpieczenia ppoż. dla konstrukcji stalowej konstrukcji tarasu na dachu budynku?

**Odpowiedź:**

Zgodnie z str. 138 opisu.

**Pytanie nr 143**

W którym miejscu występują schody stalowe opisane w PFU na str.33. Czy są w zakresie oferty? Jakie zabezpieczenie?

**2.6.4.6 Schody**

Schody zaprojektowano jako żelbetowe monolityczne z betonu C25/30 (XC1) zbrojone stalą A-IIIN (fyk=500MPa) oraz stalowe ( stal S235JR, S235LR ).

**Odpowiedź:**

W klatce schodowe żelbetowe. Reprezentacyjne, Schody kręcone stalowe w hallu głównym. Konkretnie rozwiązania przyjmowane na etapie projektu.

**Pytanie nr 144**

Prosimy o potwierdzenie, że w zakresie trybun zgodnie ze str. 155 PFU jest:

Planowane przedsięwzięci obejmuje:

- a) wykonanie zadaszania trybun,
- b) piaskowanie istniejących trybun wraz z demontażem i ponownym montażem krzesłek, pokrycie żywica schodów trybun.
- b) zagospodarowanie terenu z: układem dróg, dojazdów, poszerzeniem drogi
- c) wykonanie niezbędnej infrastruktury technicznej

**Odpowiedź:**

Potwierdzamy.

**Pytanie nr 145**

Prosimy o udostępnienie rysunku do zakresu punktu b)

- b) zagospodarowanie terenu z: układem dróg, dojazdów, poszerzeniem drogi



**Odpowiedź:**

Dostarczono rysunek Z1.

**Pytanie nr 146**

Prosimy o udostępnienie rysunku do zakresu punktu c)  
c) wykonanie niezbędnej infrastruktury technicznej

Co wchodzi w zakres tego punktu?

**Odpowiedź:**

Kanalizacja deszczowa, instalacje elektryczne związane z przeniesieniem masztów oświetleniowych, centrala nawadniająca, centrala telefoniczna.

**Pytanie nr 147**

W opisie PFU na str. 160 na elewacji z blachy preferowanej i lameli stalowych. Natomiast na rysunku elewacji A7 nie ma podziału i występuje tylko blacha perforowana. Czy elewację należy wykonać z blachy perforowanej? Czy elewację należy wykonać z blachy perforowanej i lameli stalowych?

**5.3 Wymagania dotyczące wykończenia elewacji**

ELEWACJA
Elewacja zadaszenie trybun w okładzinie z blachy preferowanej i lameli stalowych malowanych proszkowo na podkonstrukcji stalowej Ostateczny wariant do akceptacji przez inwestora..

**Odpowiedź:**

Elewację zadaszeń trybun należy wykonać z blachy perforowanej oraz lameli stalowej zgodnie z dostarczonymi wizualizacjami.

**Pytanie nr 148**

Prosimy o udostępnienie rysunku z lokalizacją poszerzenia drogi, o której mowa w PFU na str.175.

**5.6.4 Elementy dróg**

Istniejący układ drogowy do zachowania/odtworzenia po pracach budowlanych wg projektu zagospodarowania terenu. Dodatkowo projektuje się poszerzenie drogi.

**Odpowiedź:**

Poszerzenie drogi przedstawiono na rysunku Z1.

**Pytanie nr 149**

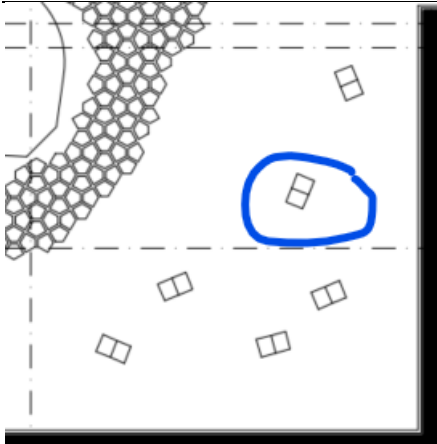
Prosimy o potwierdzenie, że nasadzenia na dachu są poza zakresem oferty. Jeśli tak to jaka to roślinność i ile szt. na m2? Rysunek A4.

**Odpowiedź:**

Są w zakresie oferty, należy wycenić. Konkretnie rozwiązania przyjmowane na etapie projektu.

**Pytanie nr 150**

Na rzucie dachu występują niżej oznaczone elementy. Prosimy o potwierdzenie, że są one poza zakresem oferty. A jeśli wchodzi w zakres prosimy o podanie specyfikacji do wyceny. Rysunek A4.



**Odpowiedź:**

Są to luźno wrysowane leżaki, są w zakresie oferty, należy wycenić. Konkretnie rozwiązania przyjmowane na etapie projektu.

**Pytanie nr 151**

Prosimy o potwierdzenie, że obiekt poniżej jest poza zakresem oferty. Rysunek A5.



**Odpowiedź:**

W prawej części rysunku (schodki) rampa która jest w zakresie oferty, pozostałość elementy istniejące.

**Pytanie nr 152**

Jaki typ wykończenia występuje na elewacji oznaczonej na kolor biały? Rysunek A6.



**Odpowiedź:**

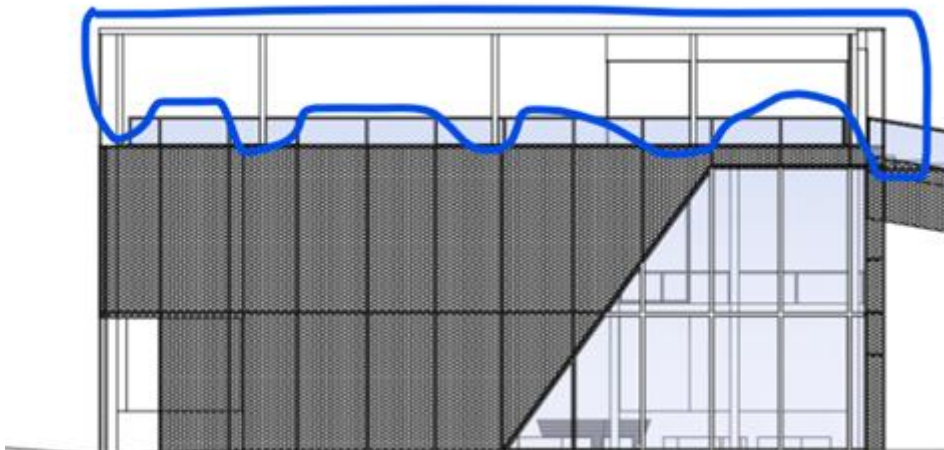
Zgodnie z dostarczonymi wizualizacjami przejście/prześwit (brak elewacji w tym miejscu).

**Pytanie nr 153**

Co oznacza element oznaczony na rysunku A6 jak poniżej. Czy jest to konstrukcja stalowa? Czy element objęty jest wyceną?



*elevacja południowa*



**Odpowiedź:**

Konstrukcja stalowa zadaszona jest objęta wyceną.

**Pytanie nr 154**

Czy wizualizację Kazimierza Deyny na elewacji należy wykonać w elewacji z blachy perforowanej?.

**Odpowiedź:**

Tak.

**Pytanie nr 155**

Z jakiego materiału należy wykonać napis „CENTRUM SPORTOWO-EDUKACYJNE IM. KAZIMIERZA DEYNY”? Czy na podkonstrukcji? Czy podświetlany?

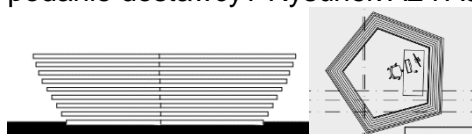


**Odpowiedź:**

Na podkonstrukcji, podświetlany. Konkretnie rozwiązania przyjmowane na etapie projektu.

**Pytanie nr 156**

Prosimy o potwierdzenie, że poniższy element jest poza zakresem oferty. Jeśli tak to prosimy o podanie dostawcy? Rysunek A2 i A5.



**Odpowiedź:**

W zakresie oferty, należy wycenić. Konkretnie rozwiązania przyjmowane na etapie projektu.

**Pytanie nr 157**

Czy Zamawiający posiada uzgodnienia z GPEC Ekspert w zakresie likwidacji istniejącego przyłącza sieci ciepłowniczej i budowy nowego przyłącza do projektowanego budynku?

**Odpowiedź:**

Nie, GPEC będzie dokonywał uzgodnień na etapie Projektu, uzgodnienia w gestii Wykonawcy.

**Pytanie nr 158**

Proszę o potwierdzenie, że do zakresu Wykonawcy należy wykonanie przyłączy do sieci wodociągowej, kanalizacji sanitarnej i deszczowej znajdujących się na działce inwestora i będących jego własnością. W związku z powyższym Wykonawca nie dokonuje włączenia do sieci kanalizacji



sanitarnej, deszczowej i wodociągowej będącej własnością zewnętrznych gestorów sieci i tym samym nie musi uzyskać stosownych uzgodnień w tym zakresie.

**Odpowiedź:**

Sieci są wewnętrzne.

**Pytanie nr 159**

W zakresie modernizowanego budynku proszę o określenie zakresu grzejników koniecznych do wymiany oraz czy termostaty należy zamontować dla wszystkich grzejników. Proszę o przekazanie bieżącej dokumentacji/projektu obecnego systemu grzewczego z uwagi na zapis w audycie: „Duże zapotrzebowanie na ciepło występuje w części budynku użytkowanej na sklep motoryzacyjny z zapleczem. W pomieszczeniu sprzedaży jeden stary, niesprawny grzejnik. Ogrzewanie obecnie elektryczne grzejnikami miejscowymi. Zalecane włączenie pomieszczeń do wspólnego systemu z wykorzystaniem istniejącego węzła”

**Odpowiedź:**

W załączeniu materiały od Zarządcy z zakresem grzejników.

**Pytanie nr 160**

Dot. instalacji grzewczej. Proszę o przekazanie danych (przywołanych w załączonym do przetargu piśmie z GPEC Ekspert do OSiR w Starogardzie Gdańskim) w zakresie zapotrzebowania projektowanego budynku na ciepło. Wstępne zapotrzebowanie mocy grzewczej, moc węzła z podziałem na obiegi: co, ct, cwu.

**Odpowiedź:**

Obliczenia zapotrzebowania na energię cieplną należy wykonać na etapie projektu budowlanego. wniosek składany jako zapytanie o możliwość przyłączenia do sieci w załączniku wartości w nim zawarte są orientacyjne i nie mogą być podstawą do wykonania projektu.

**Pytanie nr 161**

Proszę o przekazanie planszy istniejących sieci i przyłączy przeznaczonych do likwidacji i demontażu w zakresie: sieci ciepłowniczej, wodociągowej, kanalizacji sanitarnej i deszczowej oraz wskazanie na planie sieci przeznaczonych do ewentualnej modernizacji/przebudowy.

**Odpowiedź:**

Konkretne rozwiązania przyjmowane na etapie projektu.

**Pytanie nr 162**

Czy inwestor dysponuje pozwoleniem wodno-prawnym na zwiększenie zrzutu wody deszczowej do sieci kanalizacji deszczowej i kolejno do rzeki Wierzycy? Jeśli nie to w czym zakresie jest uzyskanie zgody?

**Odpowiedź:**

Nie posiadamy, w zakresie Wykonawcy podczas projektowania, jeśli będzie wymagane.

**Pytanie nr 163**

Dot. przyłącza wodociągowego. Czy na przyłączy wodociągowym do budynku należy przewidzieć studnie wodomierzową z armaturą czy należy wykorzystać istniejącą studnię wodomierzową i w zakresie wyłącznie przyłączy do nowoprojektowanego budynku?

**Odpowiedź:**

Zasilamy się z instalacji/sieci wewnętrznej za wodomierzem głównym, należy wykonać dodatkowy podlicznik.

**Pytanie nr 164**

Proszę o przekazanie wytycznych odnośnie do wykonania instalacji zraszaczy kortów tenisowych wraz z potwierdzeniem, że układ sterowania jest do przeniesienia z istniejącego budynku.

**Odpowiedź:**

Układ jest do przeniesienia. Wytyczne odnośnie przeniesienia na etapie projektowania.



### **Pytanie nr 165**

Specyfikacja materiałowa zawarta w PFU, w zakresie trybun stadionu, dla słupów i rygli żelbetonowych określa klasę betonu na C25/30. Prosimy o potwierdzenie doboru klas betonu, w szczególności ze względów mrozoodporności oraz ze względów wytrzymałościowych lub też skorygowanie wymagań odnośnie do klas betonu.

#### **Odpowiedź:**

Należy zastosować na wszystkie elementy wylewane beton 30/37.

### **Pytanie nr 166**

Prosimy o potwierdzenie bądź wprowadzenie korekty dla gatunku stali profilowej ram środkowych trybun. Wg specyfikacji jest to stal w gatunku S235JR/S355JR. Naszym zdaniem powinna być zastosowana stal z wyższą udarnością, tj. S355J2, a nie S355JR.

#### **Odpowiedź:**

Należy zastosować stal S355J2.

### **Pytanie nr 167**

Prosimy o potwierdzenie, czy Zamawiający dopuszcza zmianę gabarytów ram wspornikowych trybun i wykonanie ich w innej postaci, np. blachownice z profili ażurowych (z otworami) i/lub w formie kratownic.

#### **Odpowiedź:**

Nie dopuszcza się zmiany gabarytów ram wspornikowych zadaszania trybun.

### **Pytanie nr 168**

Prosimy o potwierdzenie, czy ze względu na trudne warunki posadowienia i brak przestrzeni do wykonania fundamentów o odpowiednim kształcie do przeniesienia reakcji z bardzo dużym mimośrodem, dopuszcza się inny sposób posadowienia, np. na palach?

#### **Odpowiedź:**

Tak, sposób posadowienia nie jest dla Zamawiającego istotny. Powinien on spełniać wszystkie wymagania techniczne i w jak najmniejszy sposób ingerować w obecne zagospodarowanie oraz jak najmniej ograniczać możliwości funkcjonowania obiektu podczas prac.

### **Pytanie nr 169**

Prosimy o potwierdzenie poprawności ciężaru konstrukcji stalowej zadaszania trybun zamieszczonych w PFU. Naszym zdaniem wartość ta jest około dwukrotnie zaniżona. Do wyceny robót powinien być przyjmowany ciężar na poziomie 82 ton (jest 40,048 t)

Poniżej zaznaczono pozycję wątpliwą:

2.1.6 45262400-5		Konstrukcje stalowe			
241 d.2.1. 6	KNR 2-05 0106-02 analogia	Konstrukcja zadaszania trybun - dostawa i montaż	t		
	łącznik	<układ nośny i stężenia poziome> 46723,29 / 14 * 12 <160x160x5,6-STALOWA RURA KWADRATOWA> 3,15 * 9 * 28,29 * 1,1		40 048,53	
	łącznik	<stężenie fi 20> 6,0 * 2,47 * 1,1 A (Obliczenie pomocnicze)		882,22	
		poz. A / 1000	t	16,30	
				40 947,05	
				<b>40,95</b>	
				RAZEM	<b>40,95</b>

#### **Odpowiedź:**

Należy wycenić wg własnej wiedzy i doświadczenia i przyjętych założeń własnych, na poziomie nie niższym niż w PFU.

### **Pytanie nr 170**

Zgodnie z PFU kategorię terenu dotyczącą obciążenia wiatrem zakwalifikowano do kategorii I (tereny całkowicie odkryte, jeziora, łąki). Zgodnie z opisami zawartymi w normie wiatrowej sytuacja rzeczywista bliższa jest kategorii II opisanej w normie jak poniżej: „obszary z niską roślinnością,





taką jak trawa oraz pojedynczymi przeszkodami (drzewa, budynki) oddalonymi od siebie na odległość nie mniejszą niż 20 ich wysokości.

### **Kategoria terenu II**

Obszary z niską roślinnością, taką jak trawa, oraz pojedynczymi przeszkodami (drzewa, budynki) oddalonymi od siebie na odległość nie mniejszą niż 20 ich wysokości



Prosimy o informację, czy Zamawiający dopuszcza złączenie kategorii terenu z I na II.

### **Odpowiedź:**

Ostateczna ocena warunków zależy od interpretacji i założeń projektanta wiodącego. To on bierze na siebie ciężar odpowiedzialności dla przyjętych założeń. Zamawiający dopuszcza taką sytuację.

### **Pytanie nr 171**

Zwracamy się z prośbą o doprecyzowanie wymagań Zamawiającego dotyczących charakterystycznych danych dla obiektu trybun: bezwzględny poziom 0, spadek dachu, stopień perforacji blach elewacyjnych.

### **Odpowiedź:**

Obiekt musi być zgodny z postanowieniami MPZP. Powinien w sposób najbardziej wierny odpowiadać wizualizacjom prac konkursowych i PFU. Szczegóły dotyczące poziomu perforacji do ustalenia na etapie projektowania po przedstawieniu próbek.

### **Pytanie nr 172**

Prosimy o informację, czy Zamawiający stawia wymagania odnośnie do minimalnej wysokości w świetle poszczególnych kondygnacji. Udostępniona koncepcja nie precyzuje tych informacji.

### **Odpowiedź:**

Określa się maksymalna wysokość budynku do 12 m. Minimalne wysokości zgodne z WT. Konkretnie rozwiązania przyjmowane na etapie projektu.

### **Pytanie nr 173**

Prosimy o informację, czy Zamawiający określa minimalną rzędną stropodachu w strefie nad holem wejściowym? Jeśli tak, to jaką?



### **Odpowiedź:**

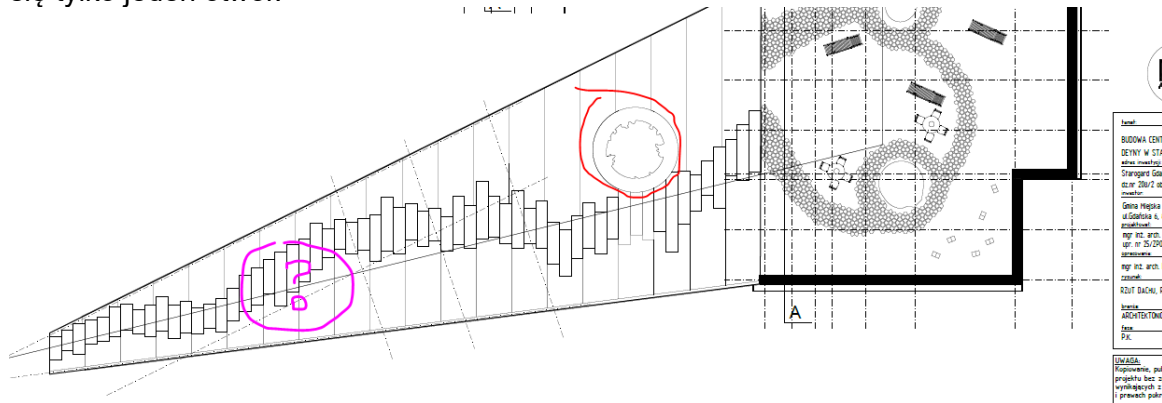
We wnętrzu nie określa się, wysokość zewnętrzna poniżej 12 m.

### **Pytanie nr 174**

Prosimy o doprecyzowanie, które z rozwiązań jest wymagane przez Zamawiającego: wizualizacja czy rzuty rysunki koncepcyjne. Otóż na wizualizacji występują dwa drzewa w miejscu „schodów”



zewnątrznych prowadzących na dach budynku, natomiast na rysunkach koncepcyjnych przewiduje się tylko jeden otwór.



**Odpowiedź:**

Ostateczne jest rozwiązanie pokazane na rysunkach koncepcyjnych (jedno drzewo).

**Pytanie nr 175**

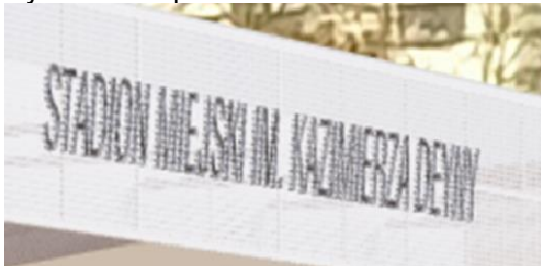
Prosimy o doprecyzowanie lokalizacji występowania w koncepcji stropów monolitycznych oraz stropów prefabrykowanych sprężanych.

**Odpowiedź:**

W załączeniu.

**Pytanie nr 176**

Czy napis na trybunach jest w zakresie oferty? Z jakiego materiału należy wykonać napis „STADION MIEJSKI IM. KAZIMIERZA DEYNY”? Czy na podkonstrukcji? Czy podświetlany? Jaka szerokość i wysokość napisu?



**Odpowiedź:**

Jest w zakresie oferty, należy wycenić. Napis wycięty i zatopiony w blachę perforowaną, podświetlany po konturze liter, wymiary: szerokość ok 16m, wysokość 0,75m. Konkretnie rozwiązania przyjmowane na etapie projektu.

**Pytanie nr 177**

Prosimy o potwierdzenie, że trampolina jest poza zakresem oferty. Rysunek Z1.

**Odpowiedź:**

Jest w zakresie oferty, należy wycenić. Konkretnie rozwiązania przyjmowane na etapie projektu.

**Pytanie nr 178**

Prosimy o potwierdzenie, że mur oporowy wokół bieżni widoczny na wizualizacji jest poza zakresem oferty.



**Odpowiedź:**

Potwierdzamy, mur oporowy jest istniejący i poza zakresem oferty.

**Pytanie nr 179**

Prosimy o potwierdzenie, że balustrady na trybunach nie są objęte postępowaniem.

**Odpowiedź:**

Należy pomalować istniejące balustrady.

**Pytanie nr 180**

Czy Zamawiający posiada dokumentację techniczną konstrukcji słupów oświetleniowych przewidzianych do wymiany? Jeżeli tak, to prosimy o jej udostępnienie.

**Odpowiedź:**

Nie posiadamy.

**Pytanie nr 181**

Czy przeniesienie czynnych instalacji w budynku przewidzianym do wyburzenia jest po stronie Wykonawcy?

**Odpowiedź:**

Tak, należy wycenić.

**Pytanie nr 182**

Jaki zakresu prac termomodernizacji budynku na ul. Olimpijczyków został przewidziany?

**Odpowiedź:**

Wymiana oświetlenia.

**Pytanie nr 183**

Czy instalacja węzła ciepła w budynku przeznaczonym do rozbiórki jest własnością Zamawiającego i podlega utylizacji?

**Odpowiedź:**

Właścicielem instalacji jest GPEC.

aa