

**Wykonanie dwóch studni kopanych wraz z pompami elektrycznymi i wyprowadzeniem instalacji do poboru wody w miejscowości Święta Katarzyna i Żerniki Wrocławskie w Gminie Siechnice**

## **Szczegółowy opis przedmiotu zamówienia**

Wykonanie dwóch studni kopanych wraz z pompami elektrycznymi i wyprowadzeniem instalacji do poboru wody w miejscowości Święta Katarzyna i Żerniki Wrocławskie w Gminie Siechnice

### **1. ZAMAWIAJĄCY**

Gmina Siechnice

ul. Jana Pawła II 12,

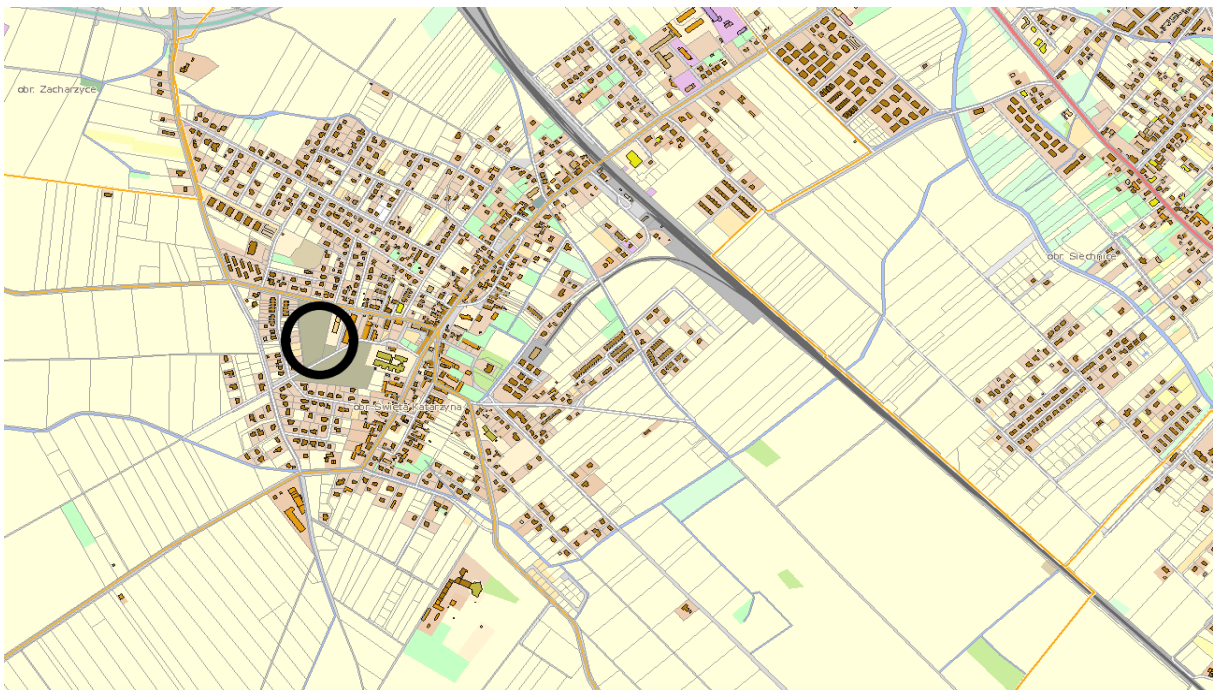
55-011 Siechnice

### **2. PODSTAWY PRAWNE**

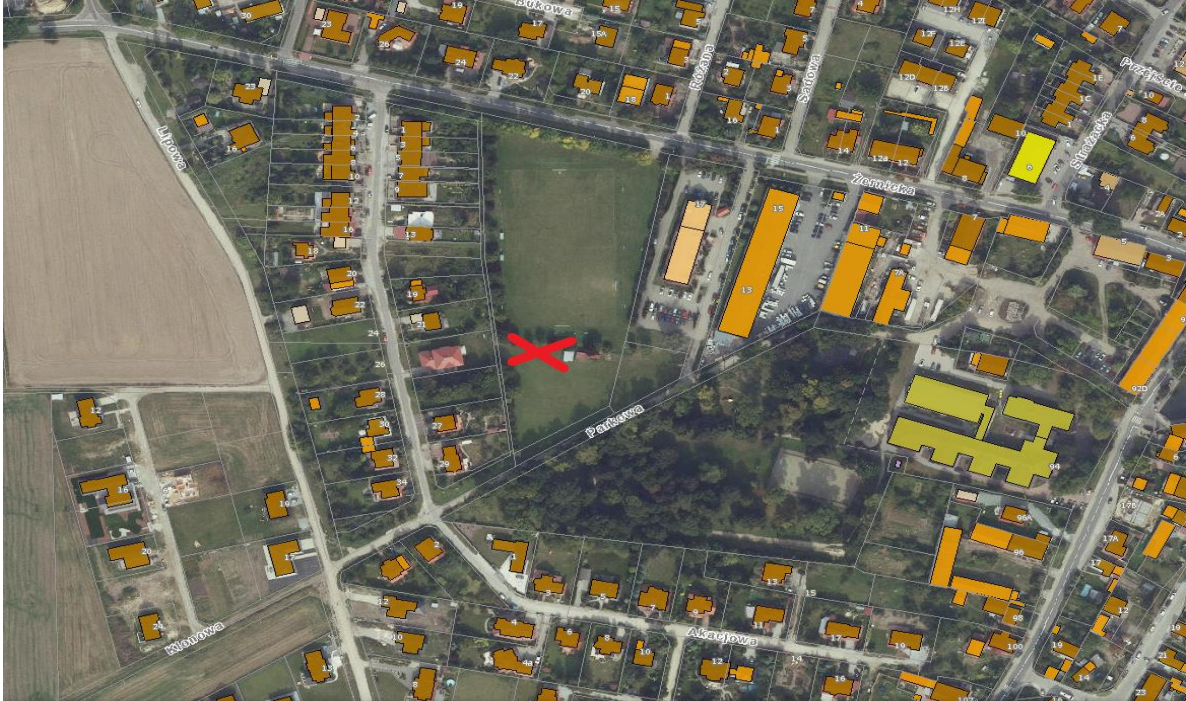
- Rozporządzenie Ministra Infrastruktury z dnia 12 kwietnia 2022r w sprawie warunków technicznych jakim powinny odpowiadać budynki i ich usytuowanie paragraf 31 ust.1i ust.2
- Ustawa Prawo Wodne z dnia 20 lipca 2017r artykuł 33 ust.1
- Ustawa Prawo Budowlane ze zmianami z dnia 28 czerwca 2015
- Zapisy Miejscowego Planu Zagospodarowania Przestrzennego.

### **3. STAN ISTNIEJĄCY - LOKALIZACJA**

- Święta Katarzyna Gmina Siechnice działka nr 570/9, ul. Żernicka/ ul. Parkowa

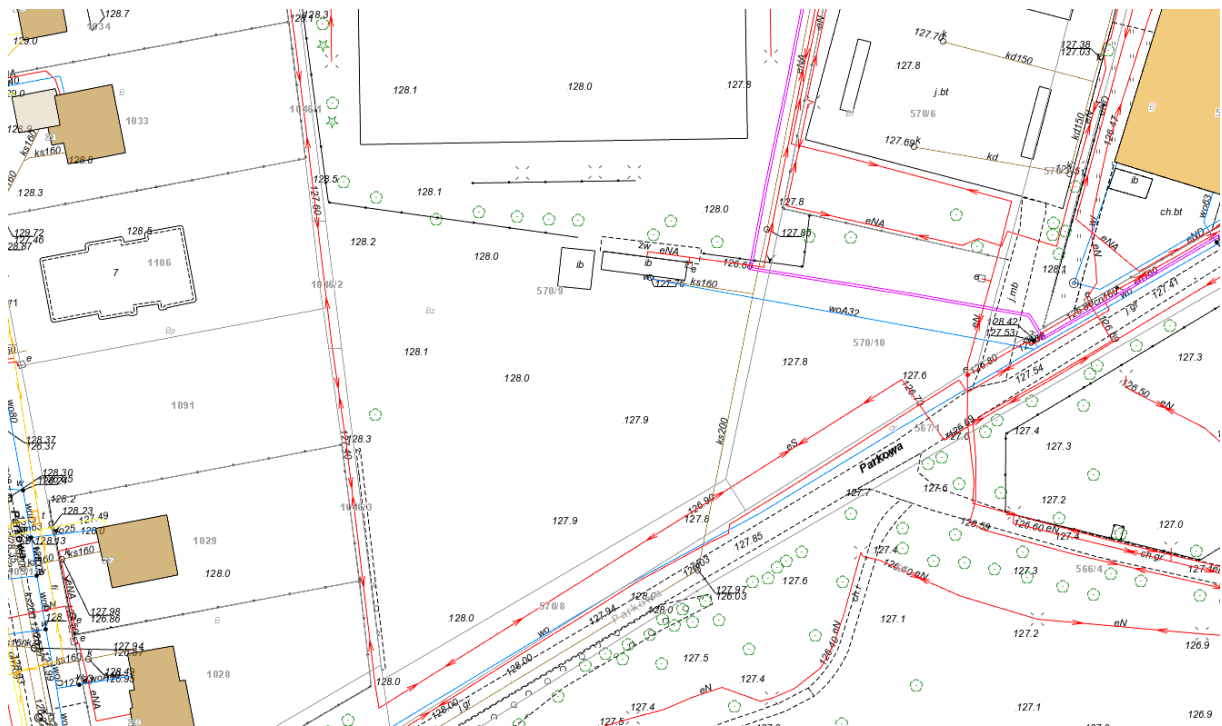


Wykonanie dwóch studni kopanych wraz z pompami elektrycznymi i wyprowadzeniem instalacji do poboru wody w miejscowości Święta Katarzyna i Żerniki Wrocławskie w Gminie Siechnice

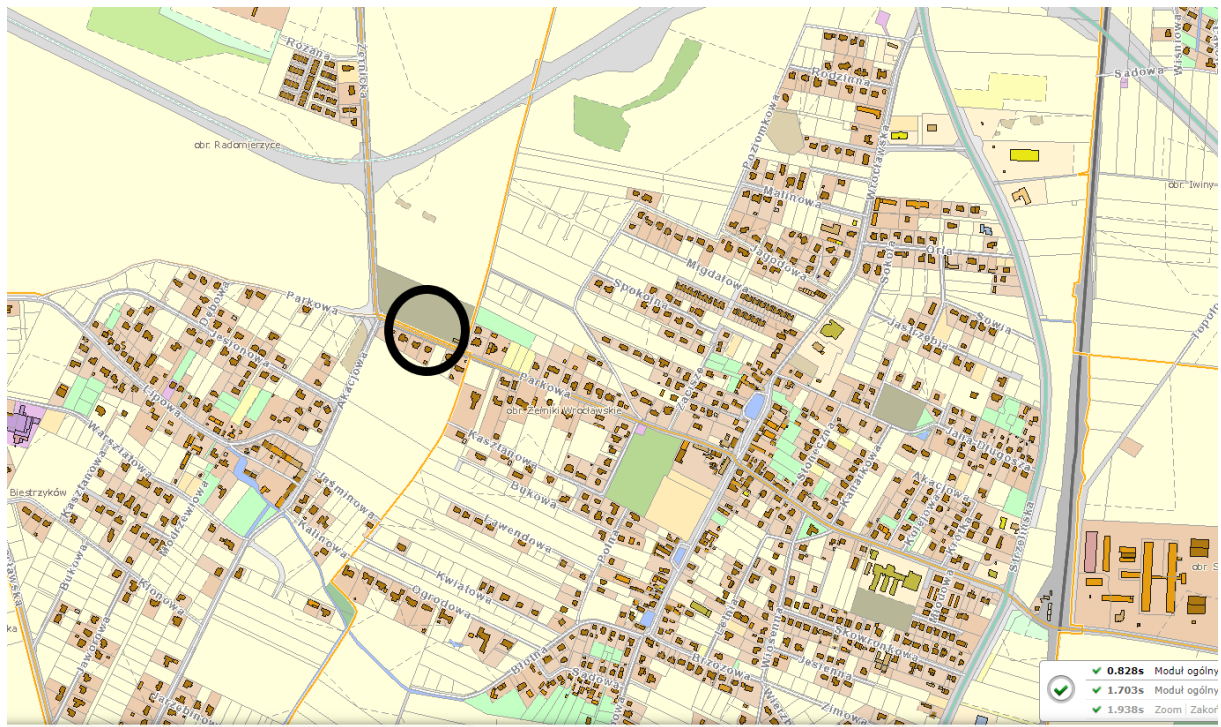




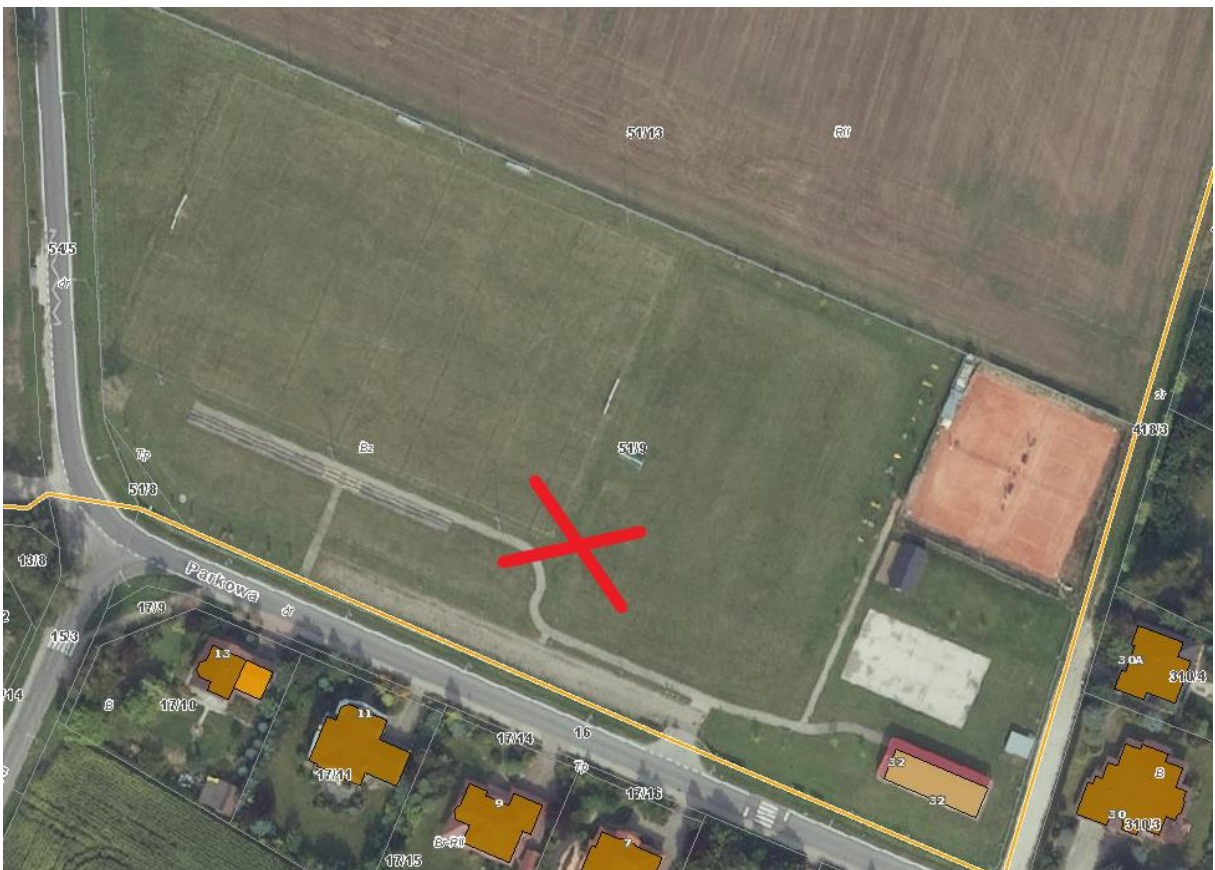
**Wykonanie dwóch studni kopanych wraz z pompami elektrycznymi i wyprowadzeniem instalacji do poboru wody w miejscowości Święta Katarzyna i Żerniki Wrocławskie w Gminie Siechnice**



- Żerniki Wrocławskie Gmina Siechnice działka nr 51/9, ul. Żernicka / ul. Parkowa



Wykonanie dwóch studni kopanych wraz z pompami elektrycznymi i wyprowadzeniem instalacji do poboru wody w miejscowości Święta Katarzyna i Żerniki Wrocławskie w Gminie Siechnice



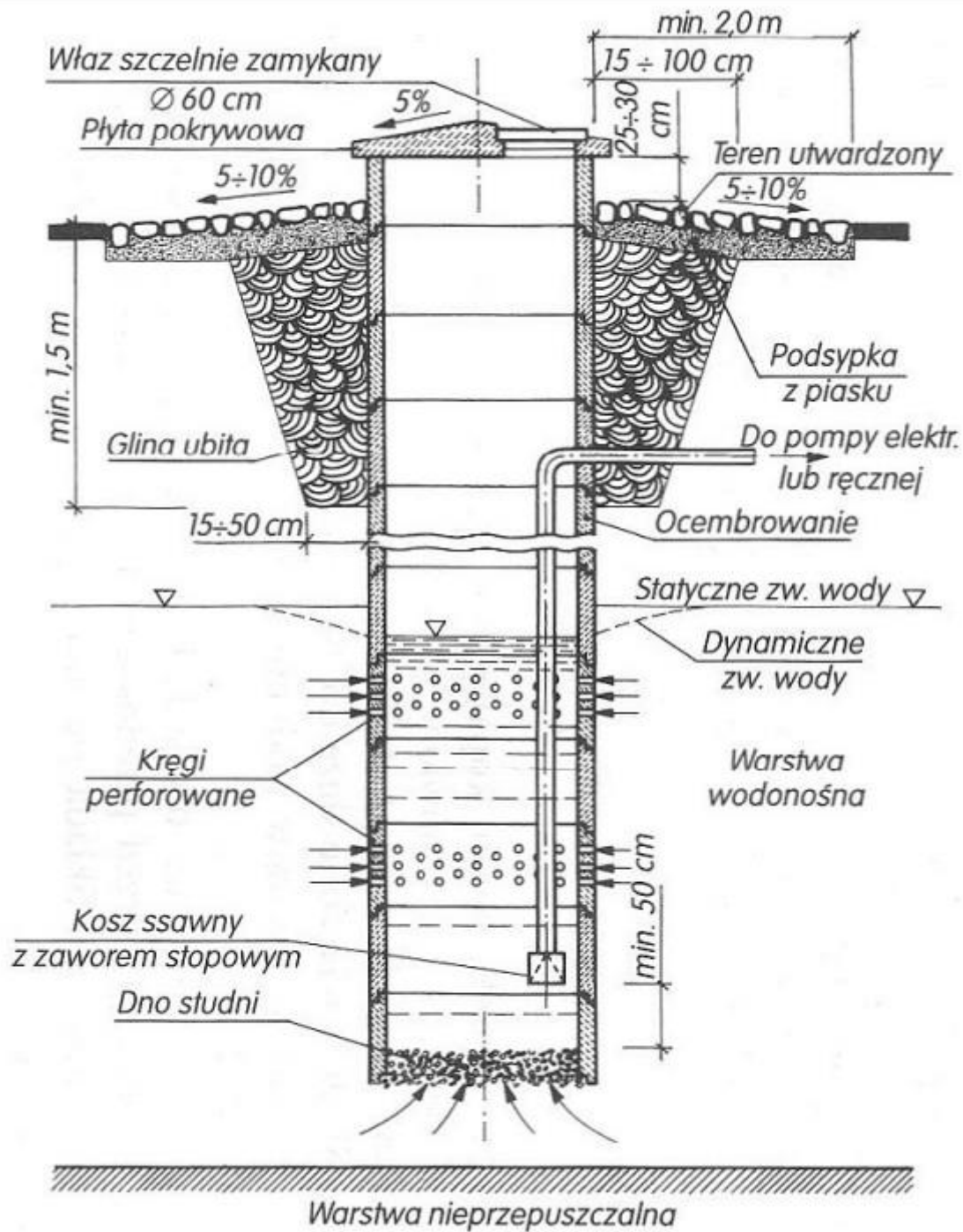




Wykonanie dwóch studni kopanych wraz z pompami elektrycznymi i wyprowadzeniem instalacji do poboru wody w miejscowości Święta Katarzyna i Żerniki Wrocławskie w Gminie Siechnice

## 5. ZAKRES ZADANIA

Przykładowy schemat studni



**Wykonanie dwóch studni kopanych wraz z pompami elektrycznymi i wyprowadzeniem instalacji do poboru wody w miejscowości Święta Katarzyna i Żerniki Wrocławskie w Gminie Siechnice**

Zadanie obejmuje następujące czynności :

Wykonywane studnie muszą spełniać warunki, które spowodują iż nie będzie wymagane uzyskanie pozwolenia wodnoprawnego czyli :

- głębokość do 30m
- dobowy pobór maksymalnie do 5 metrów sześciennych na dobę
- pobór wody musi być związany ze zwykłym korzystaniem z wód

Wykonanie studni nie wymaga uzyskania pozwolenia na budowę ani zgłoszenia wykonania robót budowlanych, muszą być spełnione wymagania co do ich lokalizacji i zgodności z zapisami Planów Miejscowych.

W pierwszym kroku ze względu na fakt, iż zakres zadania obejmuje czynne obiekty sportowe, na których odbywają się zajęcia sportowe należy zabezpieczyć teren realizacji zamówienia, oznakować i wygrodzić teren zabezpieczając przed wpadnięciem do kopanego otworu lub uszkodzeniem ciała przez osoby postronne. Należy umieścić tablice o głębokich wykopach i niebezpieczeństwie .

Należy wykonać studnię z kręgów betonowych zbrojonych o szerokości zewnętrznej 1200 mm i wysokości 0,5 metra o pełnym ścianach i ścianach perforowanych. Każdy betonowy krąg musi posiadać felce, która będzie zabezpieczać przed ich zsunięciem. Studnia musi być przykryta płytą betonową z otwieranym włazem o średnicy fi 600. Ponad poziom gruntu musi wystawać jeden krąg. Przykładowe rozwiązania na zdjęciach



Na samym początku należy wyznaczyć miejsce wykonania studni opierając się na badaniach geofizycznych i wykonaniu małośrednicowego wiercenia rozpoznawczego.

Kolejnym etapem jest wykopywanie studni ręcznie lub mechanicznie aż do momentu pojawienia się wody w przypadku gdy wiercenie rozpoznawcze będzie rokowało zasadność wykonania studni. W przypadku gdy grunt będzie gliniasty, studnię wykopać

## **Wykonanie dwóch studni kopanych wraz z pompami elektrycznymi i wyprowadzeniem instalacji do poboru wody w miejscowości Święta Katarzyna i Żerniki Wrocławskie w Gminie Siechnice**

poniżej 12 metrów z dodatkowym montażem bufora wodnego z filtrem. Kręgi betonowe nasuwać/nakładać na siebie jeden po drugim uzyskując równe betonowe ściany studni.

Następnie należy ustalić maksymalną wydajność studni kręgowej, dopasować do tej wydajności rodzaj pompy, wykonać przyłącze elektryczne i zamontować pompę wodną.

Pompa ma zostać ustawiona na poziomie gruntu w obudowie ochronnej. Włącznik i wyłącznik zasilania pompy musi znajdować się wewnątrz obudowy ochronnej, a dostęp do niego nie powinien być utrudniony. Należy wyodrębnić kran z zaworem, który będzie służył do poboru wody.

Pompa ma być zasilana napędem jednofazowym 220V i zapewniać ciśnienie umożliwiające nawadnianie boiska trawiastego.

Teren wokół studni należy odtworzyć zagęszczając warstwami – górną warstwą ma stanowić kruszywo gruboziarniste.

W Świętej Katarzynie przed uszkodzeniem należy zabezpieczyć drzewa, jeżeli w wyniku prowadzonych prac zniszczeniu ulegnie trawnik należy do odtworzyć a nierówności terenu powstałe przez koła pracujących maszyn wyrównać z poziomem terenu. .

### **6. SPRZĘT**

Przy wykonaniu robót przewiduje się stosowanie:

Znaki i tablice informacyjne służące do wykonania zabezpieczenia terenu prac.

Sprzęt do zagęszczania mechanicznego piasku warstwami o gr. 10 cm – np.: stopy wibracyjne , płyty wibracyjne

Sprzęt i narzędzia do kopania studni w gruncie

Dźwigu do umieszczania kręgów w studni lub samochód z HDS

Samochód ciężarowy do wywiezienia urobku.

Narzędzia niezbędne do wykonania instalacji do czerpania wody wewnątrz studni

Narzędzi ogrodniczych do wyrównania terenu i posiania trawy.

oraz inny niezbędny sprzęt konieczny do zrealizowania zlecenia zastosowany za zgodą Zleceniodawcy.

### **7. ODPADY**

Wykonawca jest zobowiązany na własny koszt usunąć z terenu wykonywanych prac i zutylizować wszelkie odpady powstałe w wyniku wykonywania przedmiotu zamówienia z zachowaniem przepisów ustawy z dnia 14 grudnia 2012 r. o odpadach (Dz. U. z 2018 r. poz. 992, z późn. zm.); Wykonawca powinien uwzględnić w ofercie koszty wywozu i utylizacji odpadu. Do zgłoszenia gotowości do odbioru końcowego robót Wykonawca dołączy kartę przekazania odpadów. Teren musi być uporządkowany i wyrównany.

### **8. ODBIÓR PRAC I PŁATNOŚCI**



**Wykonanie dwóch studni kopanych wraz z pompami elektrycznymi i wyprowadzeniem instalacji do poboru wody w miejscowości Święta Katarzyna i Żerniki Wrocławskie w Gminie Siechnice**

Odbiór prac odbędzie się komisyjnie w terenie, w terminie ustalonym przez Zamawiającego po pisemnym zgłoszeniu zakończenia prac przez Wykonawcę. Z odbioru tego zostanie spisany protokół odbioru końcowego robót.

**NA DZIEŃ ODBIORU TEREN ODBIERANY MUSI BYĆ WYRÓWNANY I CAŁKOWICIE OCZYSZCZONY, NAWIERZCHNIA WOKÓŁ STUDNI ODBUDOWANA.**

Płatność zostanie dokonana w oparciu o wystawioną przez Wykonawcę fakturę w terminie 21 dni od jej doręczenia. Podstawą do wystawienia faktury jest bezusterkowy protokół odbioru końcowego robót.

**9. OBOWIĄZKI WYKONAWCY**

Osoby zatrudnione przy pracach powinny posiadać wymagane kwalifikacje i uprawnienia.

W trakcie realizacji robót należy przestrzegać przepisów BHP i P-POŻ.

W trakcie prowadzenia robót Wykonawca zobowiązany jest do objęcia terenu prac nadzorem, ponadto odpowiednio oznakować i zabezpieczyć miejsce prowadzonych prac, a po zakończeniu robót doprowadzić miejsce robót i teren bezpośrednio przyległy do należytego porządku.

Ponadto Wykonawca zobowiązany jest do ponoszenia odpowiedzialności wobec osób trzecich za szkody i inne zdarzenia powstałe w związku z wykonywaniem prac będących przedmiotem Zamówienia oraz zgłoszenia zakończenia robót.

Wykonawca powinien ująć w swojej ofercie cenowej wszystkie prace towarzyszące i zabezpieczające a niewyszczególnione w opisie przedmiotu zamówienia oraz inne prace umożliwiające Wykonawcy wykonanie przedmiotu zamówienia, a także koszt wszystkich ww. czynności.

**10. ZAMAWIAJĄCY DOSTARCZY WYKONAWCY**

- Wypis z wrysem z Miejscowego Planu Zagospodarowania Przestrzennego dla działki nr miejscowość Święta Katarzyna

- Wypis z wrysem z Miejscowego Planu Zagospodarowania Przestrzennego dla działki nr miejscowość Żerniki Wrocławskie

- Sprawozdanie z badań geofizycznych metodą sondowań geoelektrycznych – elektrooporowych (SGE) wykonanych dla potrzeb rozpoznania warunków hydrogeologicznych oraz wskazania lokalizacji i głębokości wierceń studziennych w obrębie wskazanych działek w Świętej Katarzynie, Żernikach Wrocławskich i Iwinach. – **obszar Iwin nie jest przedmiotem zamówienia.**

**Gwarancja** Zamawiający wskazuje min. 36 m-cy gwarancji

**Termin realizacji usługi:** 45 dni od dnia podpisania umowy.