

Bydgoszcz, dnia 15 listopada 2022r.

WGK-III.7021.49.2022.KR

ZOMB-KAN Projektowanie Nadzór
ul. Świerkowa 29/2
10-174 Olsztyn

Temat: Wyznaczenie lokalizacji i gatunków nasadzeń zastępczych związanych z wycinką drzew w wyniku realizacji inwestycji pn. „Budowa i przebudowa kanalizacji deszczowej i dostosowanie sieci kanalizacji deszczowej do zmian klimatycznych na terenie miasta Bydgoszczy – C2_K8K9_4.5” przy ul. Skłodowskiej – Curie w Bydgoszczy.

W odpowiedzi na Państwa pismo z dnia 3 października 2022r., (wpływ do Wydziału Zieleni i Gospodarki Komunalnej w dniu 6 października 2022r.) w sprawie jw., informuję, że w ramach nasadzeń zastępczych za wskazane drzewa należy posadzić następujące gatunki, we wskazanej lokalizacji:

- park nad Starym Kanałem Bydgoskim
 - 36 szt. lipy drobnolistnej;
 - 1 szt. olszy czarnej 'Aurea'
 - 1 szt. olszy czarnej 'Lacinata' lub 'Imperialis'.

Nadmieniam, że jak wynika z oględzin w terenie drzewa o nr inw. 17 i 18 to łącznie 4 szt. rosnące blisko siebie, zatem za ich usunięcie wyznaczono łącznie 8 szt. do nasadzeń. Podkreślam także, że numerem inw. 38 oznaczono tylko 1 drzewo, z kolei w terenie w bliskim sąsiedztwie rosną 3 szt. Drzewa te, przewidziane są do zachowania, pomimo faktu, iż rosną w bliskiej odległości od planowanego zbiornika retencyjnego (nieruchomość sąsiednia o nr ew. 2/9 obr. 178). W ocenie tut. Wydziału drzewa te z dużym prawdopodobieństwem zostaną uszkodzone podczas realizacji robót (szczególnie ich systemy korzeniowe), wobec czego należy podjąć wszelkie starania w celu ich ochrony lub wystąpić ze stosownymi wnioskami na ich usunięcie.

Miejsce nasadzeń oznaczono kolorem na planie nasadzeń (zał. nr 2).

Powyższe nasadzenia należy zrealizować wg „Szczegółowego opisu, zakresu i warunków realizacji nasadzeń drzew” (zał. nr 1) nie później niż do 25 listopada 2023r.

Dokładną lokalizację poszczególnych drzew i krzewów w terenie, należy wyznaczyć przy udziale inspektorów WGK, którzy są uprawnieni do nadzoru nad prowadzonymi pracami ogrodniczymi:

- Pani Kingi Rubaszewskiej e-mail: kinga.rubaszewska@um.bydgoszcz.pl; tel. 52 58 58 669;
- Pani Justyny Zawidowskiej e-mail: j.zawidowska@um.bydgoszcz.pl, tel. 52 58 58 270.

Załączniki:

1. Szczegółowy opis, zakres i warunki realizacji nasadzeń drzew.
2. Plan nasadzeń – RYS.I i RYS.II

Do wiadomości

1. MWiK w Bydgoszczy sp. z o.o.
2. a/a KR/JZ

Z-ca Dyrektora Wydziału
Ogrodnik Miejski
Bogna Rybacka

Szczegółowy opis, zakres i warunki

NASADZENIE DRZEW

L.p.	Lokalizacja obiektu	Zadanie	Asortyment	Jedn. miary	Ilość
1	2	3	4	5	6
1.	Park Nad Starym Kanałem - plan nasadzeń RYS. I dz. o nr ew. 15/3 obr. 64 RYS. II dz. o nr ew. 135/5 obr. 77	- nasadzenia drzew	<ul style="list-style-type: none"> <i>Klon jawor</i> forma pienna, alejowa, korona rozpoczynająca się nie niżej niż na wysokości 2,2 m, obwód pnia na wys. 1 m: 14-16 cm, 	szt.	36
2.	Park Nad Starym Kanałem - plan nasadzeń RYS. III dz. o nr ew. 15/3 obr. 64	- nasadzenia drzew	<ul style="list-style-type: none"> <i>Olsza czarna 'Aurea'</i> forma pienna, korona rozpoczynająca się nie niżej niż na wysokości 2 m, obwód pnia na wysokości 1m: 14-16 cm, <i>Olsza czarna 'Lacinata' lub 'Imperialis'</i> forma pienna, korona rozpoczynająca się nie niżej niż na wysokości 2 m, obwód pnia na wysokości 1m: 14-16 cm, 	szt. szt.	1 1

I. Zakres czynności związanych z posadzeniem drzew liściastych:

- zakup materiału roślinnego, 3-4 krotnie szkółkowanego, drzewa formy piennej o pokroju alejowym, korona z jednym przewodnikiem równomiernie rozgałęziona, o obwodzie na wysokości 1m wg powyższej tabeli, zdrowe, wszystkie drzewa bez uszkodzeń na korze i pędach, w bryle owiniętej jutą lub siatką z drutu o średnicy min. 40 cm (do nasadzeń od 15 października do 15 kwietnia) lub pojemnikowane (do nasadzeń od 16 kwietnia do 14 października),
- wyznaczenie miejsc sadzenia wg planu nasadzeń z udziałem inspektora nadzorującego z Wydziału Zieleni i Gospodarki Komunalnej (dalej WGK),
- wykopanie dołów pod każde drzewo o wymiarach odpowiadających wielkości 1 m³ w kształcie określonym przez inspektora nadzorującego,

Uwaga: wykopanie dołów przed posadzeniem drzew należy bezwzględnie zgłosić inspektorowi nadzorującemu celem dokonania przez niego kontroli z WGK,

- wypełnienie wykopanych dołów ziemią ogrodniczą z udziałem co najmniej 15 % gliny, zawartość materii organicznej 5%, o pH 5,7 – 6,5, o strukturze gruzełkowatej i wolnej od chwastów trwałych (perz, topinambur, itp.), z dodatkiem hydrożelu i obornika granulowanego (wg zaleceń producentów), wymagane jest

warstwowe zagęszczanie gruntu w celu wykluczenia jego nadmiernego osiadania po wykonaniu nasadzeń,

- e) doniesienie roślin i wody, posadzenie (z uzupełnieniem podłoża) i dwukrotne podlewanie, ok. 50 l pod każde drzewo podczas jednego podlewania,
- f) opalikowanie trzema palikami drewnianymi impregnowanymi – środkami przedłużającymi trwałość drewna ale nie szkodzącymi drzewom i nie przedostającymi się do gruntu (średnica 6 cm, umocowanie palików listwami poprzecznymi (półwałkami o średnicy 5-6 cm) co najmniej na dwóch wysokościach (dolna listwa podwójna - dłuższa – na wysokości 20 cm nad gruntem, górna pojedyncza - krótsza),
- g) wykonanie stabilizacji drzew w min. 4 punktach za pomocą taśmy parcianej, elastycznej o szerokości 3-5 cm,
- h) wykonanie miski o średnicy minimum 1 m, z zagłębieniem 7 cm poniżej istniejącego terenu, misa po uzupełnieniu korą powinna pozostawać na poziomie przyległych trawników lub do poziomu chodnika w przypadku wykonywania wydzieli z obrzeży chodnikowych,
- i) ściółkowanie mieloną korą drzew iglastych warstwą gr. 7 cm,
- j) wykonanie cięć korygujących,
- k) wywóz odpadów.

II. Wymagana pielęgnacja nasadzonego materiału roślinnego co najmniej trzy lata od momentu posadzenia.

- a) pielęgnacja nasadzonego materiału roślinnego od momentu posadzenia do terminu zakończenia gwarancji jakości, tj. w okresie 36 miesięcy od dnia posadzenia,
- b) w okresie pielęgnacji, systematyczne podlewanie roślin, nawożenie co najmniej raz w sezonie wegetacyjnym (wiosną) nawozami o przedłużonym działaniu, odchwaszczanie mis wokół drzew co najmniej raz w miesiącu w okresie wegetacji, uzupełnianie palików i wiązań na bieżąco, uzupełnianie kory wiosną każdego roku,
- c) w wyniku przeprowadzenia kontroli przez inspektora WGK, w przypadku:
 - materiału suchego i stanu roślin nie rokujących dalszego prawidłowego ich wzrostu wykonawca będzie zobowiązany do wymiany materiału w ciągu 14 dni od stwierdzenia takiej konieczności,
 - w przypadku wymiany materiału, dla roślin wymienianych 36-miesięczny termin pielęgnacji liczony jest od dnia ich wymiany,
 - stwierdzenia negatywnych efektów braku systematycznej pielęgnacji roślin, wykonawca zobowiązany będzie do niezwłocznego wykonania prac pielęgnacyjnych, max. w ciągu 7 dni od stwierdzenia takiej konieczności (podlewanie roślin, nawożenie, odchwaszczanie, uzupełnianie palików i wiązań).
- d) **Po okresie pielęgnacji wymagane protokolarne przekazanie posadzonych roślin do dalszego utrzymania do WGK, z udziałem inspektorów WGK. Do czasu przekazania posadzony materiał roślinny pozostaje w utrzymaniu Wykonawcy prac.**

Miejsce posadzenia:

Na RYS. nr I, II i III oznaczono orientacyjnie miejsce posadzenia drzew, co pozwala zidentyfikować warunki pracy i utrudnienia jakie można potencjalnie napotkać podczas prac. Wydział Zieleni i Gospodarki Komunalnej wskaże inwestorowi szczegółowe miejsce posadzenia drzew, z zastrzeżeniem możliwości zmiany lokalizacji nasadzeń przy zachowaniu identycznych warunków posadzenia.

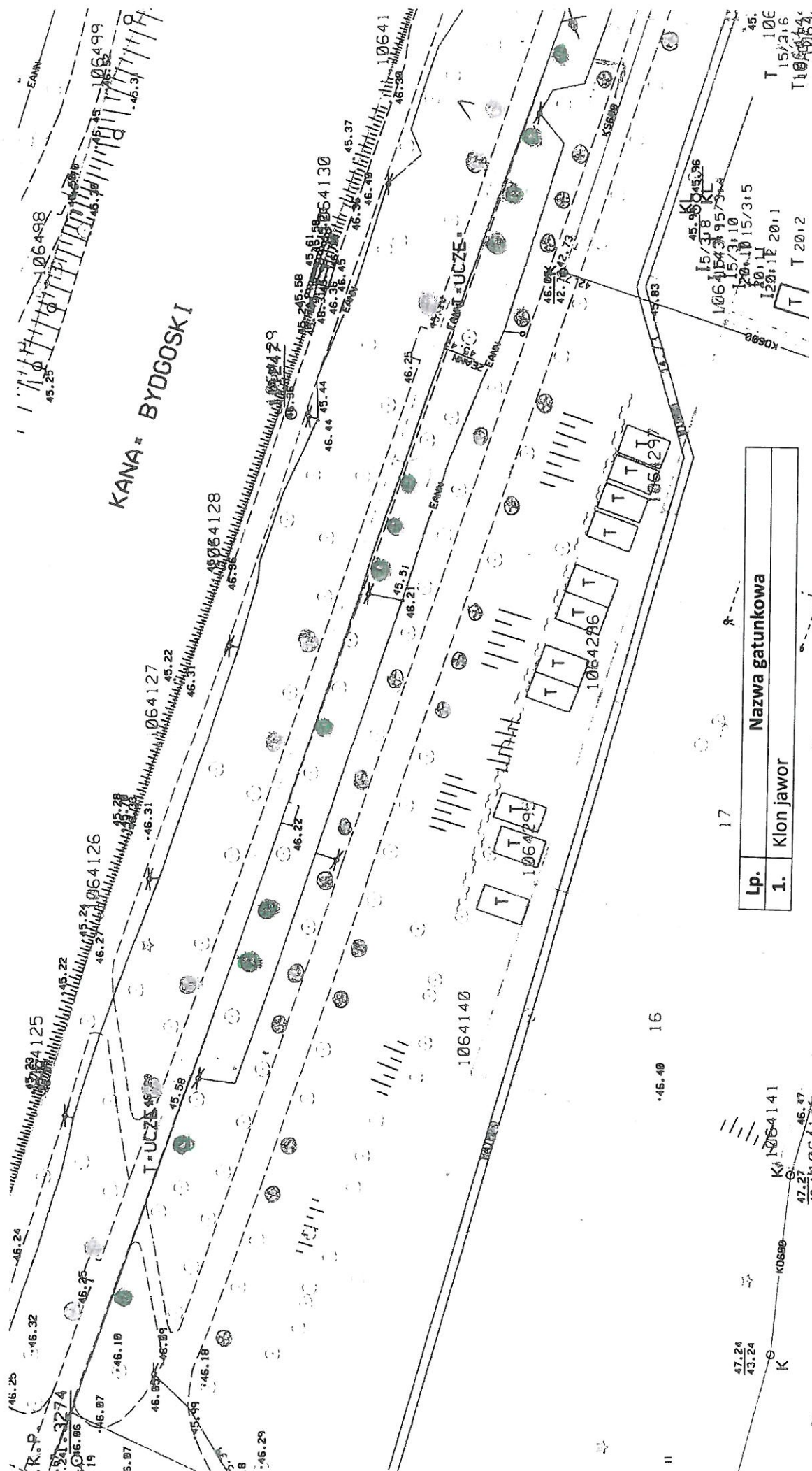
Prace ogrodnicze prowadzić pod nadzorem merytorycznym inspektora WGK.

Wymagana akceptacja materiału roślinnego przez inspektora WGK.

Uwaga! Drzewa muszą posiadać dobrze wykształcony, prosty pojedynczy przewodnik. Korona drzewa równomiernie rozgałęziona z jednym przewodnikiem głównym i równomiernie rozmieszczonymi pędami bocznymi właściwym dla danego gatunku, wyrównanej grubości. Wszystkie części drzew muszą być pozbawione ran i śladów po świeżych cięciach o średnicy większej niż 1,5 cm. Drzewa powinny być wolne od szkodników i patogenów. Drzewa ze szkółek, poddane 3-4 krotnemu szkółkowaniu. Wymagane potwierdzenie ilości szkółkowań z dokumentów zakupu materiału roślinnego (posadzonych drzew).



do pisma znak: WGK-IV.7021.49.2022.KR



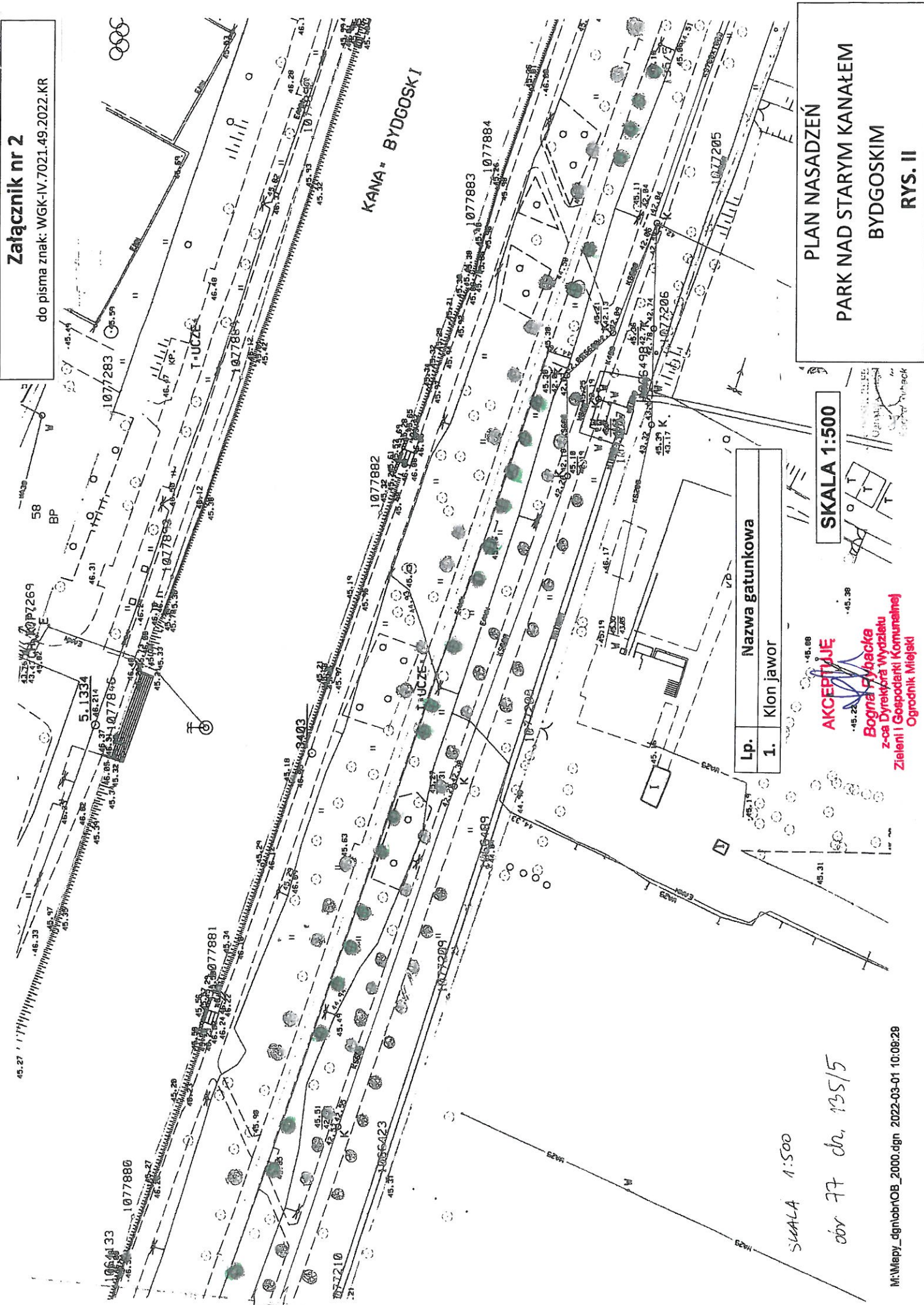
**PLAN NASADZEŃ
PARK NAD STARYM KANAŁEM
BYDGOSKIM
RYS. 1**

SKALA 1:400

Bogna Rybacka
z-ca Dyrektora Wydziału
Zieloni i Gospodarki Komunalnej
Ogrodnik Miejski

1:400
obv 64 dr. 15/3

Załącznik nr 2
do pisma znak: WGK-IV.7021.49.2022.KR



**PLAN NASADZEŃ
PARK NAD STARYM KANAŁEM
BYDGOSKIM
RYS. II**

SKALA 1:500

Lp.	Nazwa gatunkowa
1.	Klon jawor

AKCEPTUJE
Bogna Rybańska
z-ca Dyrektora Wydziału
Zieloni i Gospodarki Komunalnej
Ogrodnik Miejski

SKALA 1:500

obr 77 dn. 135/5

do pisma znak: WGK-IV.7021.49.2022.KR

**PLAN NASADZEŃ
PARK NAD STARYM KANAŁEM
BYDGOSKIM
RYS. III**

SKALA 1:200

INSPEKTOR

Kinga Rubaszewska

AKCEPTUJE

Boone Fvbacka

z-ca Dyrektora Wydziału
Zeleni i Gospodarki Komunalnej
Ogrodnik Miejski

10.11.2022 14:33:19 rubaszewskak|Geovidi